

## ***Анализ на потенциала за растеж на секторите от реалната икономика в България: Резюме***

Настоящият анализ представя информация за развитието на българската икономика по отрасли. Целта е да се идентифицират секторите, които са били водещи през последните години и които имат евентуален потенциал за развитие. За разлика от досегашните изследвания, са използвани единствено количествени методи и сравнително по-детайлна дезагрегация на секторите до четвъртия знак по класификацията на икономическите дейности.

### ***Основни заключения:***

По отношение на влиянието на световната икономическа криза върху отделните сектори, услугите са били повлияни в най-малка степен - спадът при тях започва по-късно и достига 10.6% (измерено чрез оборота). Възстановяването започва през първото тримесечие на 2010 г., като нарастването в сектора от най-ниското ниво до сега достига 14.6%. Отраслите в този сектор, които не са били повлияни от икономическата криза и отчитат положителен растеж за периода 2008-2011 г., са информационните услуги (дейности в областта на информационните технологии, производство на филми и телевизионни предавания, звукозаписване и издаване на музика, дейности, свързани с туризма).

Промишлеността достига най-ниското си ниво на производство през третото тримесечие на 2009 г., като отбелязва спад от 21.6% спрямо пика си през 2008 г. В последствие започва възстановяване, като ръстът през първото тримесечие на 2011 г. достига 8.4% спрямо дъното на кризата. Наблюдават се сектори от промишленото производство, които се представят много добре по време на кризата, като са регистрирали положителен растеж. Това са предимно високо технологични производства като производство на компютърна и комуникационна техника, електронни и оптични продукти, производство на хартия, картон и изделия от хартия и картон, производство на автомобили, ремаркета и полуремаркета. В тази група е и добива на метални руди и производството на тютюневи изделия.

В търговията спадът спрямо предкризисните нива е 15.9%, но през последното тримесечие започва да се наблюдава възстановяване, като ръстът спрямо най-ниското ниво (четвъртото тримесечие на 2010 г.) е 2,4%.

Строителството достига своя пик през второто тримесечие на 2008 г., като от тогава насам започва да се понижава. Тенденцията на спад още не се е пречупила, и до момента спадът достига 37.9% спрямо предкризисното си равнище.

За да се идентифицират секторите, които са с най-добри показатели според различни икономически индикатори е използван подходът „топлинна карта“ (heat map). Секторите получават различно оцветяване според представянето си по отделните показатели и това позволява да се забележат отраслите, които се представят най-добре по всички показатели. Според тази карта отраслите в сектора промишлено производство, които са позиционирани в най-високия квартал са: инсталиране на машини и оборудване, производство на безалкохолни напитки, минерални и други бутилирани води, производство на игри и детски играчки, производство на лекарствени

вещества и производство на часовници и часовникови механизми, където са включени фирми, които произвеждат електронни изделия. Това са производствените сектори, в които се очаква и бъдещо развитие.

От сектора на услугите, много от отраслите, които се характеризират с изнесено производство (outsourcing) попадат в тази група. В най-горния квартил на така изготвената карта попадат компютърно програмиране, технически изпитвания и анализи, издаване на програмни продукти както и консултантска дейност по стопанско и друго управление. Други особено атрактивни отрасли са отраслите друго парично посредничество, което обхваща банковия сектор, организиране на хазартни игри, консултантска дейност (по стопанско и друго управление), търговия на едро с машини и оборудване за селското и горското стопанство, търговия на дребно с медицински и ортопедични стоки, обработване на отпадъци.

По-привлекателни поради високото си ниво на печалба от са производство на излъчващи електромедицински и терапевтични апарати и възпроизвеждане на записани носители – основно производство на компакт дискове – които спадат към високотехнологичните отрасли от електрониката и електротехника. В същата група попадат и капиталоемки отрасли от тежката промишленост като добив на руди на цветни метали и производство на цимент, както и отрасли от леката промишленост като производство на хранителни подправки и овкусители.

В селскостопанския сектор, отрасълът с най-висок марж на печалба е отглеждането на тютюн, който се характеризира също и с висок износ. Прави впечатление високият марж на печалба и в отрасъла товарен въздушен транспорт, който се отличава и с висока производителност спрямо средното за ЕС.

България има редица сектори с марж на печалбата по-висок от този на ЕС (граф.3, Приложение). С най-отчетлива разлика са някои отрасли в сектора на услугите като административни офис дейности и друго спомагателно обслужване на стопанската дейност и предоставяне на финансови услуги (банковия сектор). От добивната индустрия също има доходоносни отрасли като добив на нефт и природен газ и добив на метални руди.

Според възвращаемостта на капитала за 2009г. (Граф. 4) най-атрактивни са отраслите предимно в сектора на услугите, технологията, при които дава възможност за изнесено производство (аутсорсинг). Такива са инженерни дейности и технически консултации, дейност на телефонни центрове за услуги, други информационни услуги, неklasифицирани другаде, обработка на данни, хостинг и подобни дейности, научноизследователска и развойна дейност в областта на естествените, медицинските, селскостопанските и техническите науки (R&D).

По отношение на насочеността на инвестициите по сектори, на първо място е търговия с електрическа енергия. От производството с най-много инвестиции се открояват производство на рафинирани нефтопродукти и брикети от въглища и торф, производство на електрическа енергия, производство на машини и оборудване за металургията и леярството. Производството на цимент също отчита високи инвестиции, освен че е сред секторите с най-висока производителност на труда. С високи инвестиции са и секторите далекосъобщителна дейност чрез фиксирани мрежи, дейност на болници, разпределение на електрическа енергия, разпределение на газообразни горива по газоразпределителните мрежи.

Забелязва се, че с увеличаване на нивото на инвестициите в ЕС се увеличава и делът на брутния опериращ излишък, докато в България няма такава зависимост - инвестициите не са били насочени към най-продуктивните отрасли. Същевременно инвестициите са били предимно в нетъргуеми сектори. По време на кризата обаче беше

забелязан отлив на инвестиции от нетъргуемия сектор и при възстановяване на инвестиционната активност, се очаква тя да се насочи предимно към търгуемият сектор.

За определянето на онези сектори, които са атрактивни за насочване инвестиционната активност е важно да се провери каква е тяхната конкурентоспособност и кои продукти имат потенциал за износ. Като цяло делът на България в международния износ нараства, което свидетелства за запазване на конкурентоспособността на българската икономика, въпреки спада в международната търговия по времето на икономическата криза. За идентифицирането на конкурентни продукти отново беше използвана техниката "топлинна карта", показваща продукти класирани в най-горните 25% по износ на страната през 2009 г., 5 годишен темп на растеж, дял от световния износ, растеж на дела от световния износ и Баласа индекс. В най-високата група попадат предимно продукти на преработващата промишленост като производство на мед, акумулатори; пружини за легла и поставки за матраци, стъкло, продукти от неметални минерали, машини и устройства за събиране на реколтата; косачки за тревни площи, кораби предназначени за нарязване, безалкохолни и алкохолни напитки.

Впечатление прави присъствието в така изготвената карта на доста продукти от групата общи индустриални машини и оборудване. Това са предимно машини и апарати за климатизиране на въздуха и части за тях, не електрически битови уреди за готвене или за отопление, и промишлени хладилници, замразители и други съоръжения и части за тях. Износа на рудите и концентратите на цветни метали също попадат в тази група.

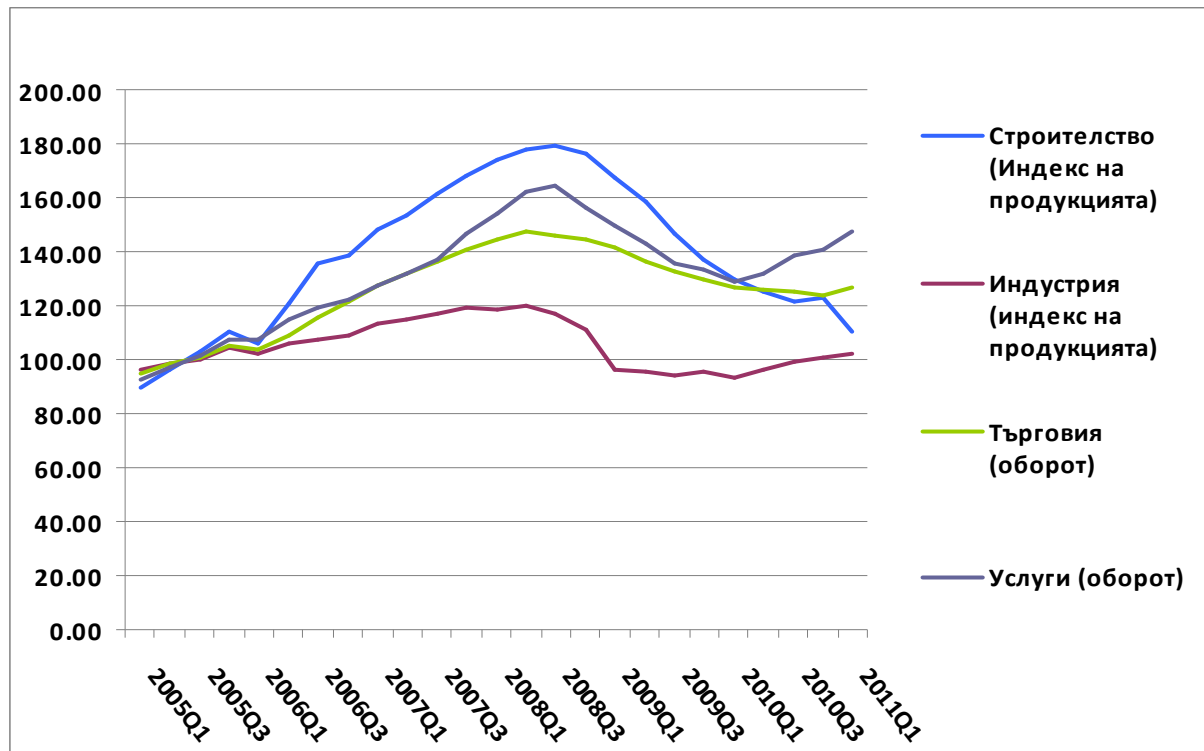
От земеделските продукти в най-горния квартил по изброените показатели попадат: тютюн, семена от репица, рапица и синап, пшеница, ечемик, рафинирана захар и ориз. Трябва обаче да се има предвид, че при част от селскостопанските продукти като производството на тютюн и на пшеница се изплащат значителни субсидии от страна на държавата. Това е възможно да е изкривило резултатите по отношение на тези сектори и би било интересно да се направи по-подробен анализ на споменатите отрасли.

Направения анализ установи, че в България инвестициите и заетостта не са насочени към най-продуктивните сектори и трябва да се работи в посока подобряване на ефективността на производството.

От продуктите за износ все още се открояват земеделските продукти, облеклата, мед и различни метали. Страната ни има потенциал да пренасочи износа си към по високотехнологични производства.

## Приложение

Граф.1. Динамика на производството по сектори



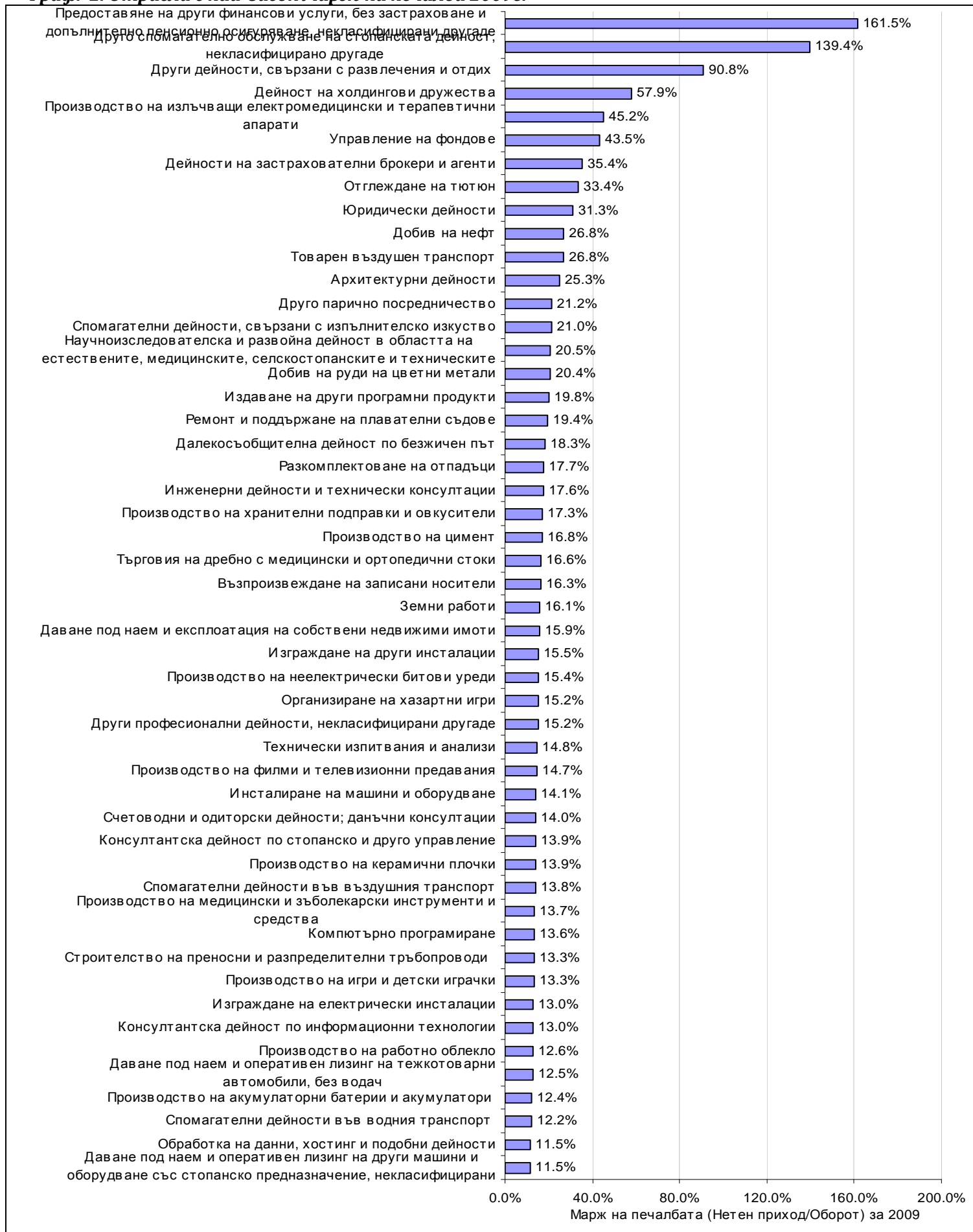
Източник: Евростат

**Табл. 1. Сектори в най-високия квартал по доходност, растеж и възвръщаемост на капитала.**

NACE Rev	NACE Rev. 2 sector	Марж на печалбата 2009	Ръст на оборота (01-09)	Средно претеглена възвръщаемост на капитала 2009	Производителност на труда 2008	Производителност на труда коригирана със заплатата 2008.	Оборот в евро 2009
4120	Строителство на жилищни и нежилищни сгради	8%	18%	35%	9	19	3 486 339
6419	Друго парично посредничество	21%	21%	na	na	na	1 834 091
9200	Организиране на хазартни игри	15%	28%	97%	na	na	557 622
4299	Строителство на други съоръжения, неklasифицирани други	10%	18%	32%	12	17	393 577
1107	Производство на безалкохолни напитки, минерални и други	9%	17%	36%	17	17	260 578
7022	Консултантска дейност по стопанско и друго управление	14%	20%	49%	15	11	254 941
4321	Изграждане на електрически инсталации	13%	18%	39%	8	18	251 122
4661	Търговия на едро с машини и оборудване за селското и гор	9%	25%	48%	26	31	231 207
6201	Компютърно програмиране	14%	21%	40%	17	11	160 642
3320	Инсталиране на машини и оборудване	14%	21%	62%	16	15	77 624
7111	Архитектурни дейности	25%	20%	45%	16	24	61 452
6622	Дейности на застрахователни брокери и агенти	35%	17%	66%	na	na	60 114
4774	Търговия на дребно с медицински и ортопедични стоки	17%	22%	50%	8	19	35 647
7120	Технически изпитвания и анализи	15%	16%	59%	11	16	34 536
3821	Обработване и обезвреждане на неопасни отпадъци	11%	19%	91%	13	11	33 694
3240	Производство на игри и детски играчки	13%	21%	37%	8	na	28 163
5829	Издаване на други програмни продукти	20%	21%	35%	14	na	18 622
2052	Производство на лепила	9%	20%	28%	11	22	15 533
8121	Неспециализирано вътрешно почистване на сгради	8%	21%	37%	3	12	13 547
6612	Посредническа дейност по сделки с ценни книжа и стоки	10%	39%	64%	na	na	12 945
8122	Специализирано почистване на сгради и промишлени обек	11%	37%	43%	3	12	12 482
4334	Боядисване и стъклопоставяне	11%	24%	39%	5	19	11 424
7430	Преводаческа дейност	17%	22%	34%	6	13	4 160
8219	Размножаване, изготвяне на документи и други специализи	21%	37%	29%	4	na	2 730
2110	Производство на лекарствени вещества	10%	38%	48%	:	na	2 182
2652	Производство на часовници и часовникови механизми	28%	26%	29%	:	na	1 673
8520	Начално образование (първи етап на основното образован	16%	84%	35%	na	na	545

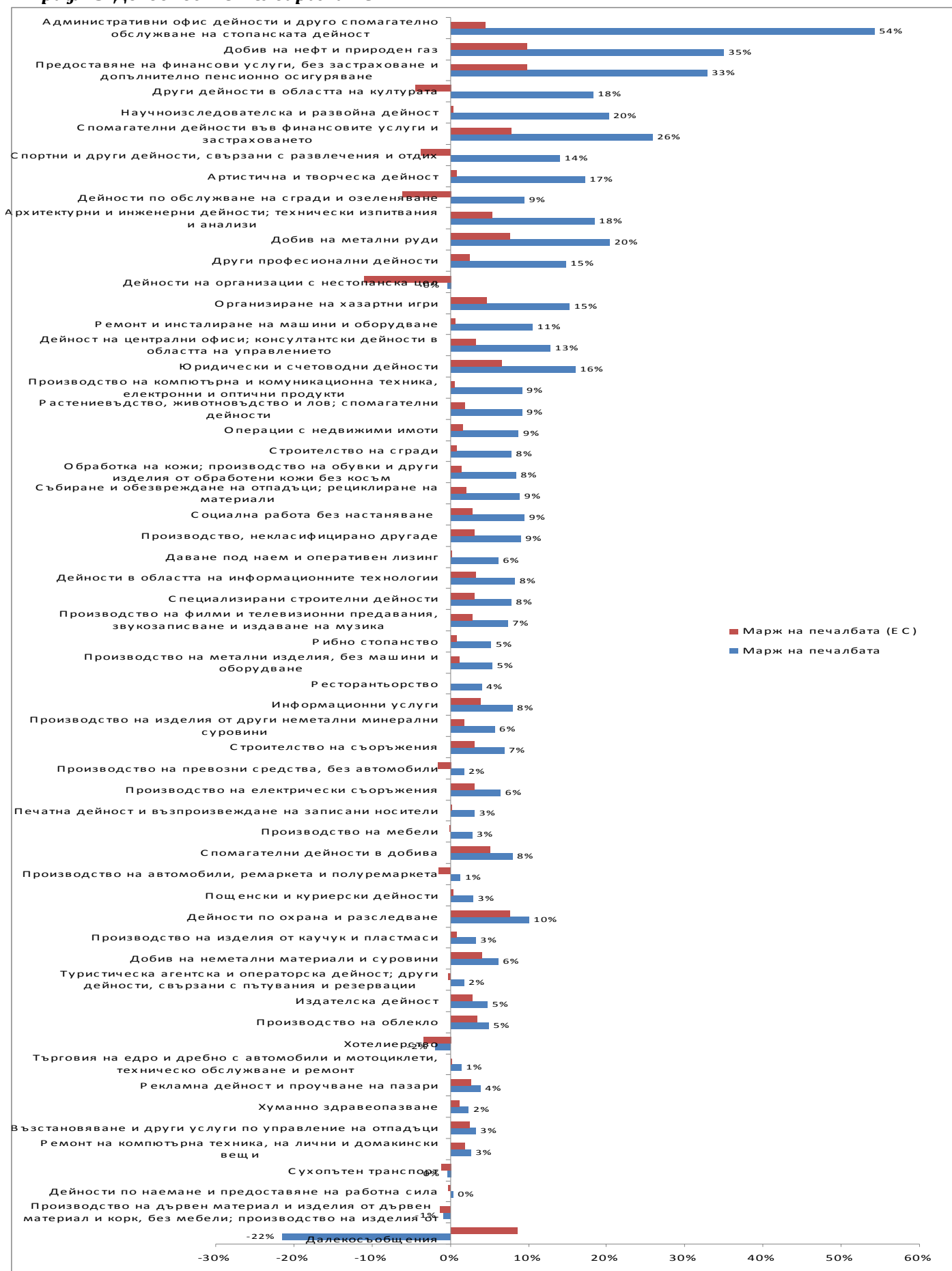
Източник: Амадеус 2009, Евростат 2008

**Граф. 2. Отрасли с най-висок марж на печалба 2009г.**



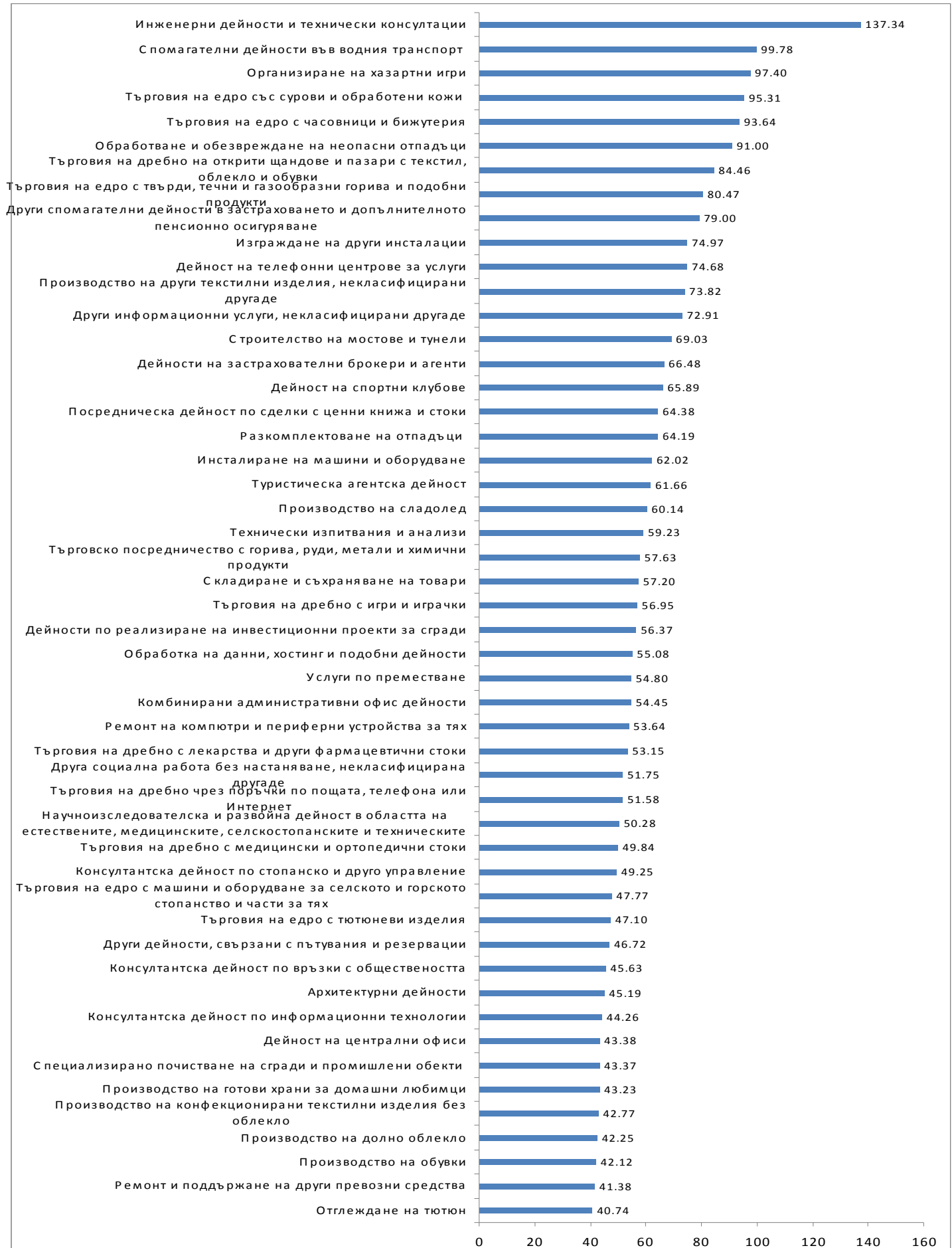
Източник: Амадеус 2009

Граф. 3. Доходност в България и ЕС-27



Източник: Амадеус 2009

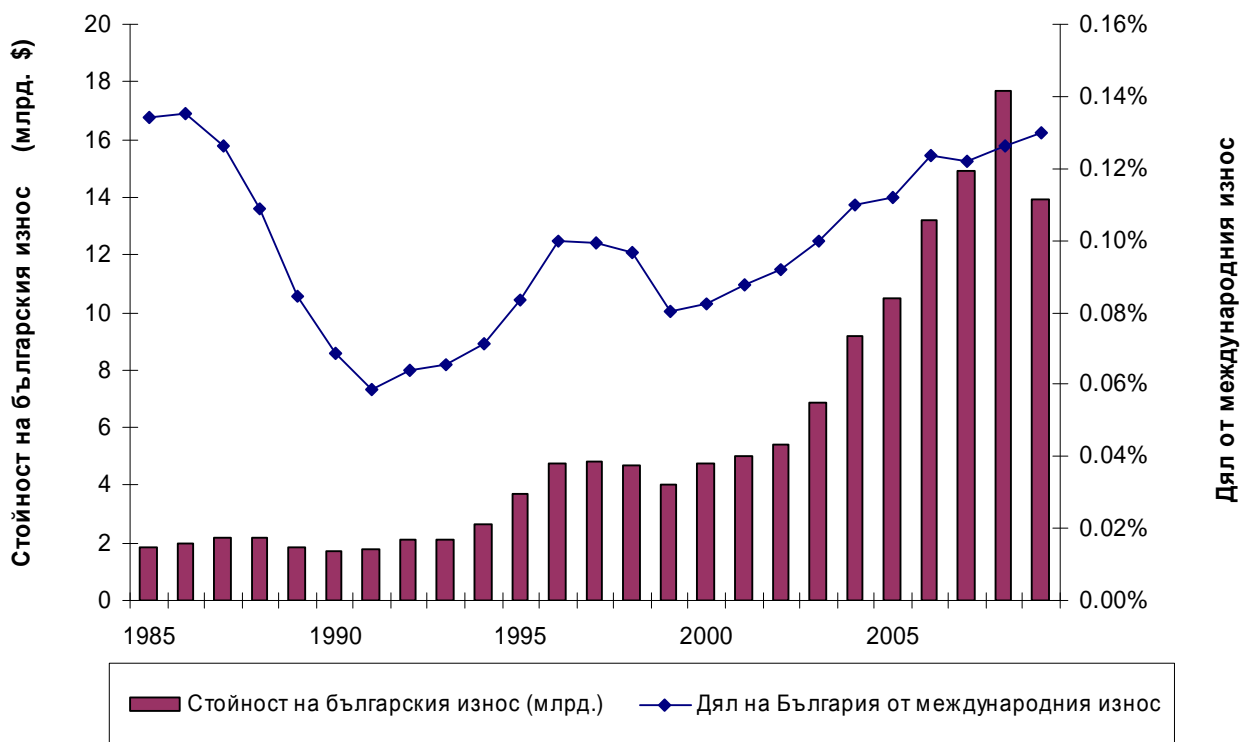
Граф. 4. Отради с най-висока възвращаемост на капитала за 2009г.



Източник: Амадеус 2009



**Граф. 5 . Ръст на износа в България и дял от световния износ.**



*Източник: Статистическата база данни за стокова търговия на Организацията на обединените нации*