



РЕПУБЛИКА БЪЛГАРИЯ
МИНИСТЕРСТВО НА ФИНАНСИТЕ

ДЪРЖАВЕН ДЪАГ

МЕСЕЧЕН БЮЛЕТИН

МАРТ 2011 г.

РЕПУБЛИКА БЪЛГАРИЯ
МИНИСТЕРСТВО НА ФИНАНСИТЕ

ДЪРЖАВЕН ДЪЛГ

МАРТ 2011 Г.

ISSN 1311–0039

Материалите са получени за редакционна обработка на 26 април 2011 г.

Информацията, публикувана в бюлетина, може да се ползва без специално разрешение, единствено с изричното позоваване на източника.

Издание на Министерството на финансите, дирекция „Държавен дълг и финансови пазари“, тел. 02 9859 2497, 02 9859 2452.

Интернет страница: www.minfin.bg

Адрес на Министерството на финансите в Reuters: MFBG01.

За абонамент: тел. 02 9145 1033.

Предпечатна подготовка: Печатни издания на БНБ.

Печат и книговезко изпълнение: Полиграфична база на БНБ.

СЪДЪРЖАНИЕ

1	Емисии на държавни ценни книжа	5
2	Динамика на вътрешния държавен дълг	11
3	Динамика на външния държавен дълг	20
4	Структура на държавния дълг	27
5	Структура на държавногарантирания дълг ...	33
6	Структура на общинския дълг и на дълга на социалноосигурителните фондове	37
7	Размер на консолидирания държавен дълг	39
	Приложения	41

Използвани съкращения

БВП	<i>брутен вътрешен продукт</i>
ДЦК	<i>държавни ценни книжа</i>
ЕБВР	<i>Европейска банка за възстановяване и развитие</i>
ЕИБ	<i>Европейска инвестиционна банка</i>
ЗДБ	<i>Закон за държавния бюджет</i>
ЗУНК	<i>Закон за уреждане на необслужваните кредити, договорени до 31 декември 1990 г.</i>
МВФ	<i>Международен валутен фонд</i>
МФ	<i>Министерство на финансите</i>
ПЗР	<i>Преходни и заключителни разпоредби</i>
ПМС	<i>Постановление на Министерския съвет</i>
СБ	<i>Световна банка</i>
ЯБМС	<i>Японска банка за международно сътрудничество</i>
СМА	<i>Credit Market Analysis Ltd</i>

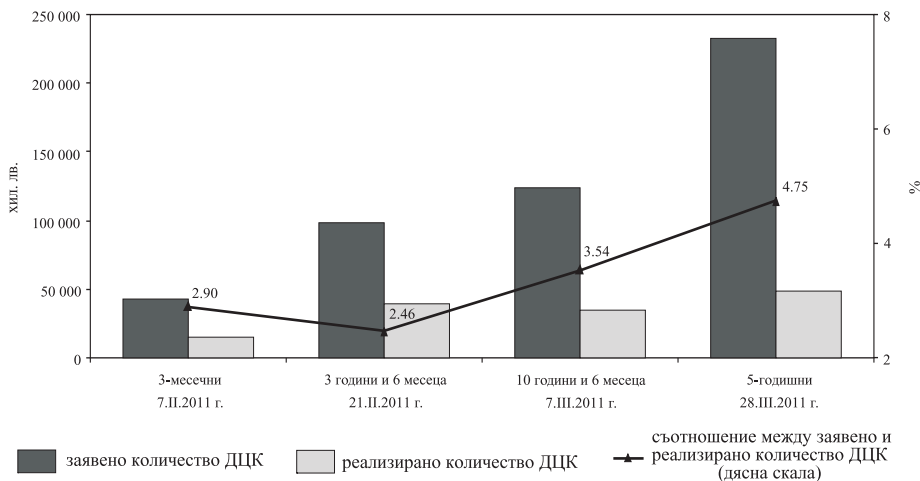
През март Министерството на финансите емитира чрез провеждани от БНБ аукциони две емисии на държавни ценни книжа по реда на Наредба № 5, от които една емисия на средносрочни (5-годишни) съкровищни облигации (№ BG2030011113), деноминирани в евро, и една емисия на дългосрочни (10 години и 6 месеца) съкровищни облигации от отворен тип (№ BG2040011210).

На аукционите първичните дилъри заявиха поръчки общо за 355 848.3 хил. лв., от които 232 098.3 хил. лв. (118 670.0 хил. евро) за 5-годишни ДЦК и 123 750.0 хил. лв. за дългосрочни облигации с матуритет 10 години и 6 месеца (графика 1). Одобрените поръчки са с номинална стойност 83 895.7 хил. лв., в т.ч. 5-годишни ДЦК – за 48 895.7 хил. лв. (25 000.0 хил. евро) и ДЦК с матуритет 10 години и 6 месеца – за 35 000.0 хил. лв. (графики 1 и 5). Коефициентът на покритие за реализираните през месеца емисии възлиза на 4.14, като за съответните видове ДЦК е, както следва: за 5 годишни – 4.75, и за тези с матуритет 10 години и 6 месеца – 3.54 (приложения).

Емитираните ДЦК през март са с 38.7 млн. лв. по-малко в сравнение със същия период на 2010 г. (графика 2).

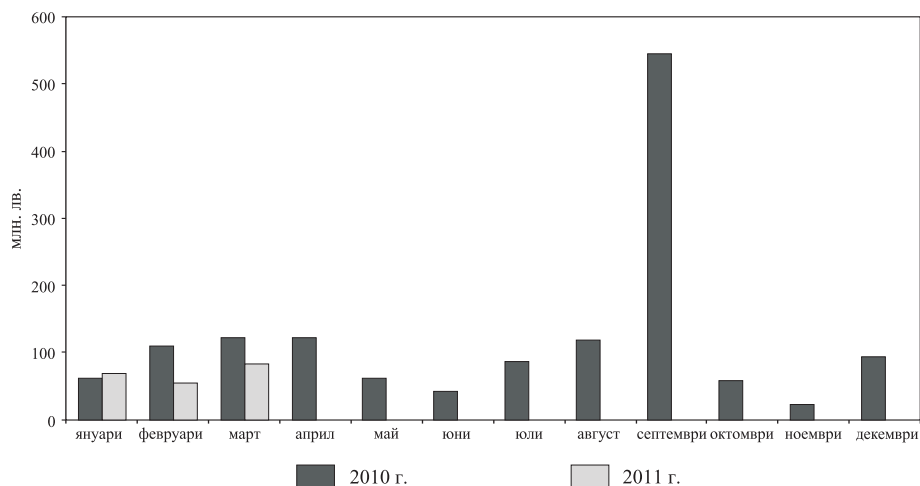
Графика 1

Заявено и реализирано количество ДЦК



Забележки: Посочените дати са датите на проведените аукциони за съответните емисии на ДЦК. Емисиите на ДЦК с матуритет 3 години и 6 месеца, 5 години и 10 години и 6 месеца са от отворен тип.

Реализирани емисии ДЦК



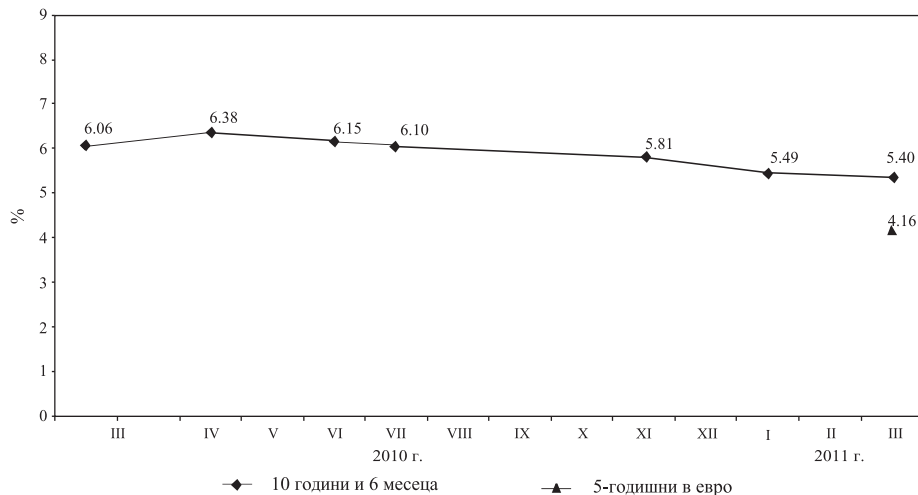
Постигнатата през месеца доходност на първичния пазар като цяло отразява търсенето и предпочитанията на пазара на ДЦК към инструменти с различна срочна структура. При ДЦК с матуритет 10 години и 6 месеца (BG2040011210) доходността леко намалява в сравнение с предходно отваряне на емисията през януари, достигайки 5.4%. При 5-годишните ДЦК, деноминирани в евро, доходността е 4.2% (графики 3, 4 и 5).

Цени на реализираните емисии на 100 лв. номинал

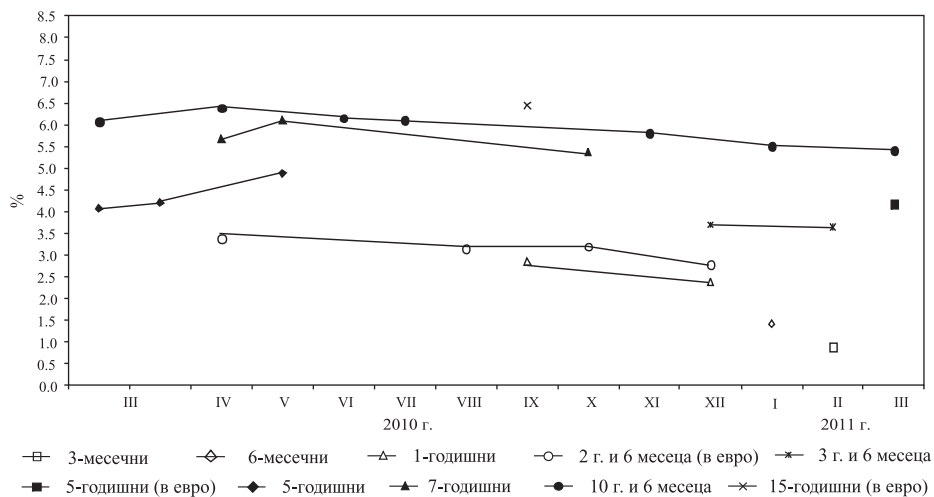
	ФЕВРУАРИ 2011 г.		МАРТ 2011 г.	
	3 месеца BG3010111006	3 години и 6 месеца BG2030110113	5 години BG2030011113*	10 години и 6 месеца BG2040011210
минимална	99.76	99.22	99.42	97.08
средна	99.79	99.53	99.52	97.36
максимална	99.81	99.94	99.92	97.61

* Цените на емисията са в евро.

Динамика на средната годишна доходност на емитираните през месеца на първичния пазар ДЦК

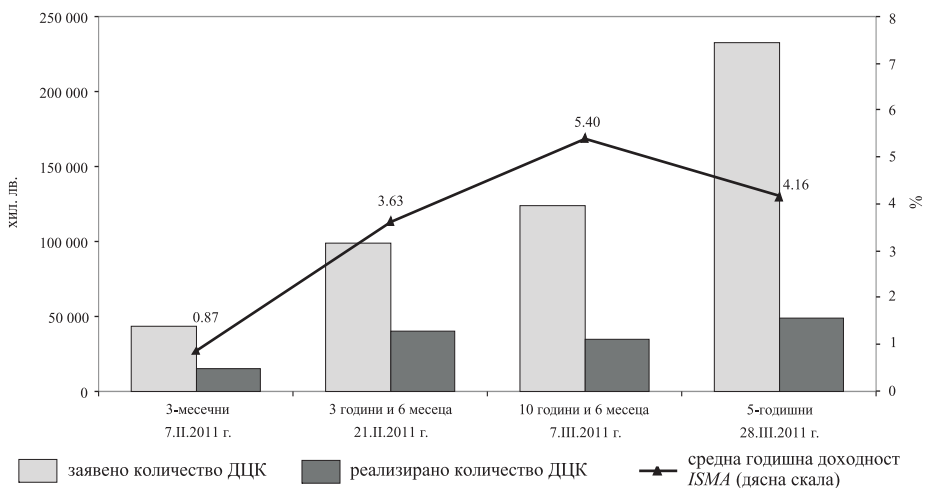


Постигната на първичния пазар доходност на ДЦК по видове

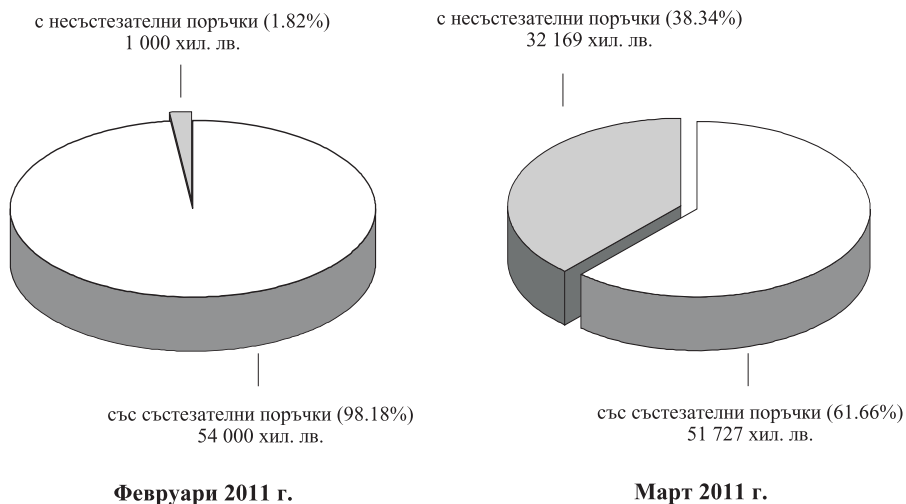


Забележка: Доходността е на ефективна годишна база.

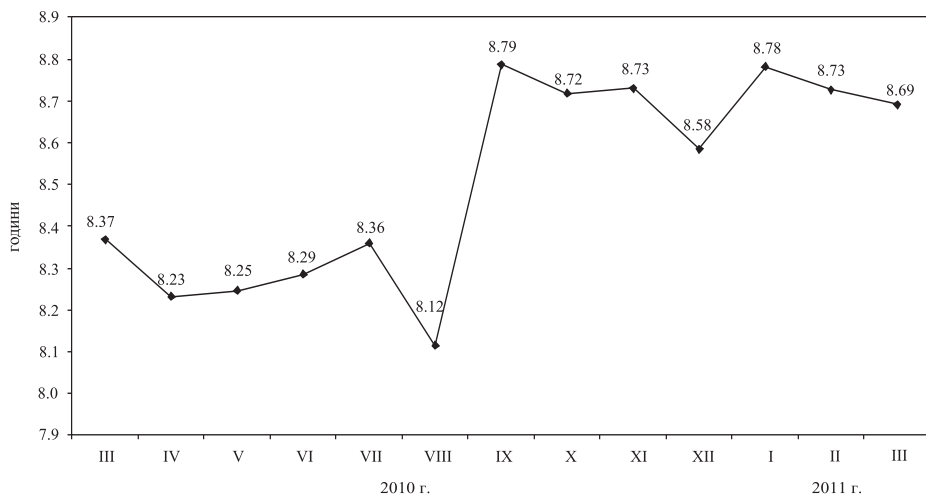
Доходност и реализирани обеми ДЦК



Забележки: Посочените дати са датите на проведените аукциони за съответните емисии на ДЦК. Емисиите на ДЦК с матуритет 3 години и 6 месеца, 5 години и 10 години и 6 месеца са от отворен тип.

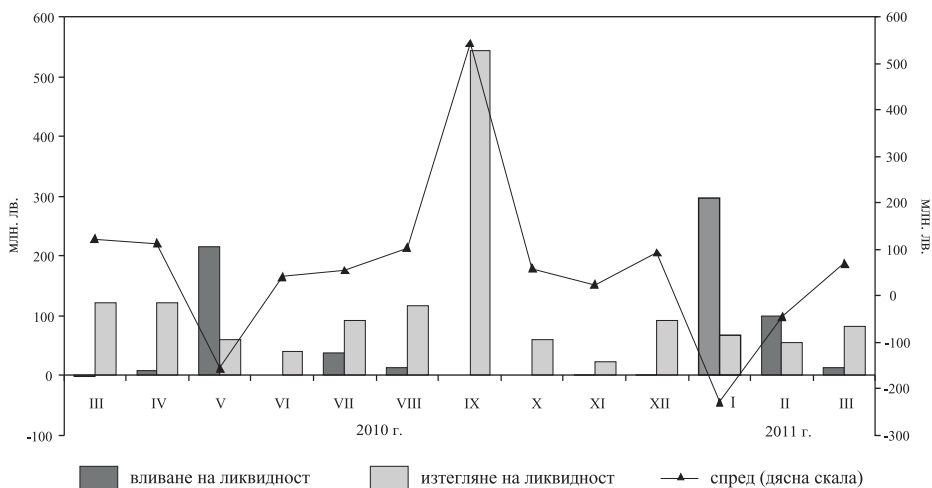
 ДЦК, закупени на първичния пазар
 чрез състезателни и несъстезателни поръчки


Средна продължителност в години на емисиите в обращение



Забележка: Средната продължителност е изчислена на база матуритетната структура на емитираните ДЦК.

Вливане и изтегляне на ликвидност чрез падежи и емитиране на ДЦК



Предстоящи плащания по ДЦК през май 2011 г.

(ХИЛ. ЛВ.)

ДЦК	понеделник	вторник	сряда	четвъртък	петък
	2	3	4	5	6*
ЗУНК облигации целиви					
	9	10	11	12	13
бонове облигации целиви	15 000.00				
	16	17	18	19	20
бонове облигации целиви					
	23	24*	25	26	27
бонове облигации целиви					
	30	31			
бонове облигации целиви					

Забележка: Когато определеният за плащане ден е неработен, плащането се извършва на следващия работен ден.

* Официален празник.

Календар на емисиите ДЦК през май 2011 г.

(ЛВ.)

Дата на аукциона	Дата на плащане	Дата на емисията	Дата на падежа	Срок на емисията	Валута	Предвиден обем
9.05.2011	11.05.2011	11.05.2011	11.11.2011	6 месеца	BGN	25 000 000
16.05.2011	18.05.2011	30.03.2011	30.03.2016	5 години	EUR BGN	35 000 000 68 454 050
ОБЩО						93 454 050
бонове						25 000 000
облигации						68 454 050

Забележка: Министерството на финансите си запазва правото при необходимост да внесе корекции в обявения календар.

Номиналният размер на вътрешния държавен дълг в края на месеца възлиза на 3 797 281.1 хил. лв. В общия размер на дълга делът на емисиите на ДЦК е 93.6% (3 554 117.3 хил. лв.), а на ДЦК, емитирани във връзка със структурната реформа – 6.4% (243 163.8 хил. лв.), (графика 9).

От началото на годината са емитирани книжа на стойност 208 895.8 хил. лв. В резултат на емитираните ДЦК, както и на извършените плащания през месеца, в матуриретната структура на емисиите на ДЦК се наблюдава увеличение на дела на 5-годишните ДЦК и на ДЦК с матурирет 10 години и 6 месеца, като техните дялове достигат съответно до 18.6% и 11.1% за сметка на други видове ДЦК, чиито дялове бележат намаление (графика 10). Среднопретегленият матурирет на емисиите на ДЦК е 8 години и 8 месеца. Държавните ценни книжа, емитирани за структурната реформа, към края на разглеждания период са 243 163.8 хил. лв.

Във валутната структура на дълга през месеца се забелязва лека промяна (графика 11). Делът на ДЦК, деноминирани в евро, нараства и достига 29.7%, докато делът на ДЦК в левове и на деноминираните в щатски долари намаляват спрямо предходния месец и достигат съответно до 67.4% и 2.8%. Дългосрочните ДЦК намаляват и достигат до 67.9% за сметка на средносрочните ДЦК, които нарастват до 27.1%. Краткосрочните ДЦК са 5.0% (графика 12). Делът на ДЦК с фиксиран лихвен купон е 93.6%, а на тези с плаващ лихвен купон – 6.4%. В сравнение с предходния месец нарастване отбелязват обемите на дълга с остатъчен срок от 1 до 5 години и този над 10 години съответно до 34.6% и 14.2%. Дългът с остатъчен срок до 1 година и този от 5 до 10 години намаляват и достигат до 12.8% и 38.4% (графика 14).

От началото на годината по ДЦК, емитирани на вътрешния пазар, са изплатени общо 77 448.7 хил. лв. лихви и отстъпки. В това число по емисии на ДЦК са изплатени 76 396.8 хил. лв., или 98.6% от общата сума на лихвите и отстъпките (графика 16). С най-голям относителен дял са платените лихви по десетгодишните облигации – 32.5%, следвани от лихвените плащания по петгодишните облигации – 28.6% (графика 15).

Вътрешен държавен дълг

(хил. лв.)

Структура на дълга	Размер на дълга към 31.XII.2010 г.	Изменение на дълга през 2011 г.		Размер на дълга към 31.III.2011 г.
		увеличение	намаление	
I. ДЪЛГ ПО ЕМИСИИ НА ДЪРЖАВНИ ЦЕННИ КНИЖА				
1. ДЦК, емитирани през 2002 г.	84 920.0	-	1 700.4	83 219.6
1.1. Дългосрочни	84 920.0	-	1 700.4	83 219.6
10-годишни	84 920.0	-	1 700.4	83 219.6
2. ДЦК, емитирани през 2003 г.	295 583.0	-	527.7	295 055.3
2.1. Дългосрочни	295 583.0	-	527.7	295 055.3
10-годишни	100 000.0	-	527.7	99 472.3
15-годишни	195 583.0	-	-	195 583.0
деноминирани в евро (левава равностойност)	195 583.0	-	-	195 583.0
3. ДЦК, емитирани през 2004 г.	160 000.0	-	80 000.0	80 000.0
3.1. Дългосрочни	160 000.0	-	80 000.0	80 000.0
7-годишни	80 000.0	-	80 000.0	-
10-годишни	80 000.0	-	-	80 000.0
4. ДЦК, емитирани през 2005 г.	150 000.0	-	-	150 000.0
4.1. Дългосрочни	150 000.0	-	-	150 000.0
10-годишни	150 000.0	-	-	150 000.0
5. ДЦК, емитирани през 2006 г.	395 000.0	-	225 000.0	170 000.0
5.1. Средносрочни	225 000.0	-	225 000.0	-
5-годишни	225 000.0	-	225 000.0	-
5.2. Дългосрочни	170 000.0	-	-	170 000.0
10-годишни	170 000.0	-	-	170 000.0
6. ДЦК, емитирани през 2007 г.	545 000.0	-	-	545 000.0
6.1. Средносрочни	295 000.0	-	-	295 000.0
5-годишни	295 000.0	-	-	295 000.0
6.2. Дългосрочни	250 000.0	-	-	250 000.0
10-годишни	250 000.0	-	-	250 000.0
7. ДЦК, емитирани през 2008 г.	253 300.0	-	-	253 300.0
7.1. Средносрочни	84 800.0	-	-	84 800.0
5-годишни	84 800.0	-	-	84 800.0
7.2. Дългосрочни	168 500.0	-	-	168 500.0
10-годишни	168 500.0	-	-	168 500.0
8. ДЦК, емитирани през 2009 г.	390 500.0	-	-	390 500.0
8.1. Средносрочни	233 000.0	-	-	233 000.0
5-годишни	233 000.0	-	-	233 000.0
8.2. Дългосрочни	157 500.0	-	-	157 500.0
10-годишни	157 500.0	-	-	157 500.0
9. ДЦК, емитирани през 2010 г.	1 378 146.7	40 000.0	-	1 418 146.7
9.1. Краткосрочни	150 810.0	-	-	150 810.0
1 година	150 810.0	-	-	150 810.0
9.2. Средносрочни	326 357.1	40 000.0	-	366 357.1
2 години и 6 месеца	296 357.1	-	-	296 357.1
деноминирани в евро (левава равностойност)	296 357.1	-	-	296 357.1
3 години и 6 месеца	30 000.0	40 000.0	-	70 000.0

(продължава)

(продължение)

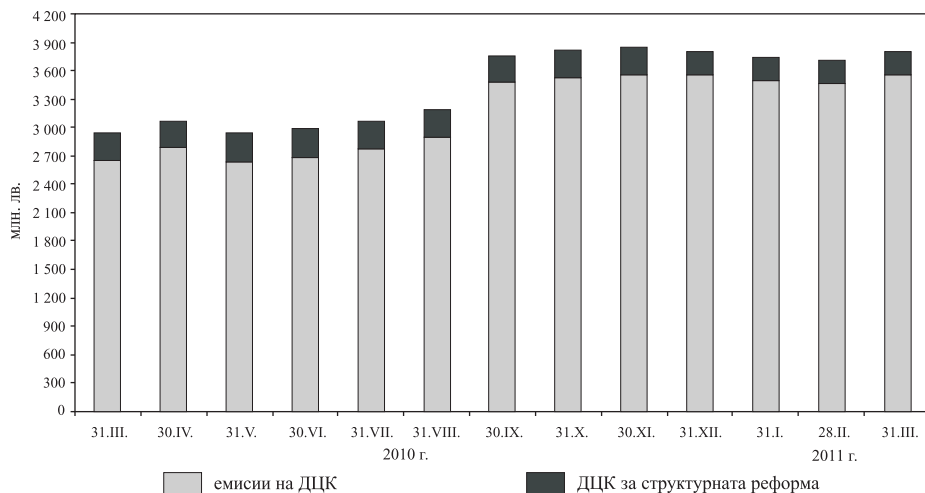
(хил. лв.)

Структура на дълга	Размер на дълга към 31.XII.2010 г.	Изменение на дълга през 2011 г.		Размер на дълга към 31.III.2011 г.
		увеличение	намаление	
9.3. Дългосрочни	900 979.6	-	-	900 979.6
7-годишни	130 000.0	-	-	130 000.0
10 години и 6 месеца	313 110.0	-	-	313 110.0
15-годишни	457 869.6	-	-	457 869.6
деноминирани в евро (левова равностойност)	457 869.6	-	-	457 869.6
10. ДЦК, емитирани през 2011 г.		168 895.8	-	168 895.8
10.1. Краткосрочни	-	40 000.0	-	40 000.0
3-месечни	-	15 000.0	-	15 000.0
6-месечни	-	25 000.0	-	25 000.0
10.2. Средносрочни	-	48 895.8	-	48 895.8
5-годишни	-	48 895.8	-	48 895.8
деноминирани в евро (левова равностойност)	-	48 895.8	-	48 895.8
10.3. Дългосрочни	-	80 000.0	-	80 000.0
10 години и 6 месеца	-	80 000.0	-	80 000.0
ВСИЧКО РАЗДЕЛ I	3 652 449.7	208 895.8	307 228.1	3 554 117.3
II. ДЪЛГ ПО ДЪРЖАВНИ ЦЕННИ КНИЖА, ЕМИТИРАНИ ЗА СТРУКТУРНАТА РЕФОРМА				
1. Държавни дългосрочни облигации, емитирани по реда на ПМС № 244/1991 г.	275.2	-	275.2	-
2. Държавни дългосрочни облигации, емитирани по реда на ПМС № 234/1992 г.	890.3	-	-	890.3
3. Държавни дългосрочни облигации, емитирани по реда на чл. 4 и чл. 5 от ЗУНК/1993 г.				
в левове	3 445.0	-	-	3 445.0
деноминирани в щатски долари	88 061.2	-	9 784.6	78 276.6
левова равностойност	129 693.0	-	-	107 761.1
деноминирани в евро	75 177.8	-	8 353.1	66 824.7
левова равностойност	147 035.0	-	-	130 697.8
4. Държавни дългосрочни облигации, емитирани по реда на ПМС № 3/1994 г.	369.6	-	-	369.6
ВСИЧКО РАЗДЕЛ II	281 708.1			243 163.8
ОБЩ РАЗМЕР НА ВЪТРЕШНИЯ ДЪРЖАВЕН ДЪЛГ	3 934 157.8			3 797 281.1

Забележки: 1. Данните са по номинал.

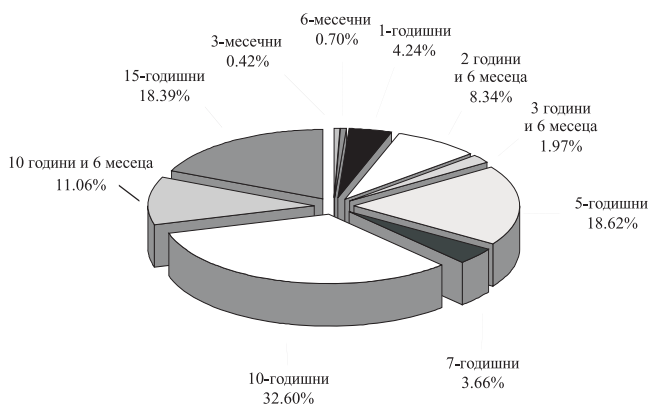
2. Левовата равностойност на дълга, деноминиран в чуждестранна валута, е изчислена по централния курс на БНБ за съответните валути към българския лев за последния работен ден на периода.

Изменение на вътрешния държавен дълг



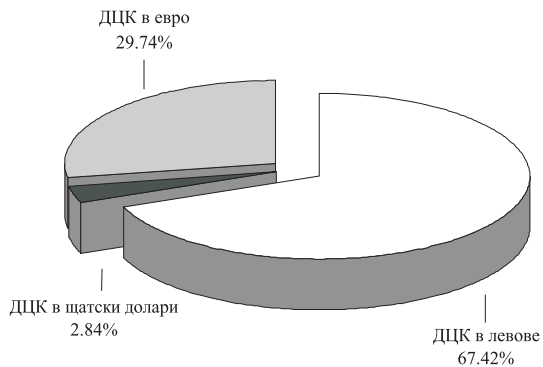
Графика 10

Емисии на ДЦК в обращение към 31 март

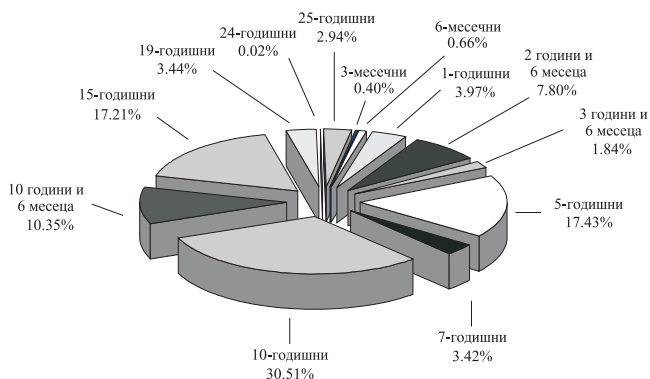


Забележка: Среднопрегледният матуритет на емисиите ДЦК с 8 години и 8 месеца, изчислен на база оригиналния матуритет на отразените в графиката емисии на ДЦК.

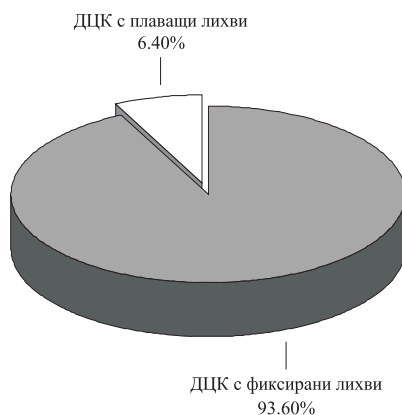
Валутна структура на ДЦК в обращение към 31 март



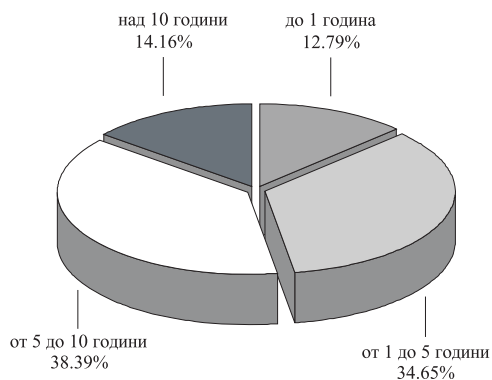
Матуритетна структура на ДЦК в обращение към 31 март



Съотношение между ДЦК с фиксирани и с плаващи лихви в обращение към 31 март



Остатъчен срок на вътрешния държавен дълг към 31 март



Разходи по вътрешния държавен дълг за периода 1 януари – 31 март 2011 г.

(хил. лв.)

Структура на дълга	Размер на изплатените лихви/отстъпки
I. ДЪЛГ ПО ЕМИСИИ НА ДЪРЖАВНИ ЦЕННИ КНИЖА	
1. ДЦК, емитирани през 2002 г.	214.3
1.1. Дългосрочни	214.3
10-годишни	214.3
2. ДЦК, емитирани през 2003 г.	3 390.5
2.1. Дългосрочни	3 390.5
10-годишни	3 390.5
3. ДЦК, емитирани през 2004 г.	5 053.3
3.1. Дългосрочни	5 053.3
7-годишни	2 956.2
10-годишни	2 097.1
4. ДЦК, емитирани през 2005 г.	3 213.7
4.1. Дългосрочни	3 213.7
10-годишни	3 213.7
5. ДЦК, емитирани през 2006 г.	12 013.9
5.1. Средносрочни	9 014.5
5-годишни	9 014.5
5.2. Дългосрочни	2 999.5
10-годишни	2 999.5
6. ДЦК, емитирани през 2007 г.	11 304.7
6.1. Средносрочни	5 948.5
5-годишни	5 948.5
6.2. Дългосрочни	5 356.2
10-годишни	5 356.2
7. ДЦК, емитирани през 2008 г.	5 639.2
7.1. Средносрочни	1 816.8
5-годишни	1 816.8
7.2. Дългосрочни	3 822.4
10-годишни	3 822.4
8. ДЦК, емитирани през 2009 г.	9 157.0
8.1. Средносрочни	5 226.9
5-годишни	5 226.9
8.2. Дългосрочни	3 930.2
10-годишни	3 930.2
9. ДЦК, емитирани през 2010 г.	26 644.6
9.1. Средносрочни	2 747.9
2 години и 6 месеца	2 987.9
3 години и 6 месеца	- 240.0
9.2. Дългосрочни	23 896.7
7-годишни	2 949.0
10 години и 6 месеца	7 892.1
15-годишни	13 055.6
10. ДЦК, емитирани през 2011 г.	- 234.5
10.1. Дългосрочни	- 234.5
10 години и 6 месеца	- 234.5
ВСИЧКО РАЗДЕЛ I	76 396.8

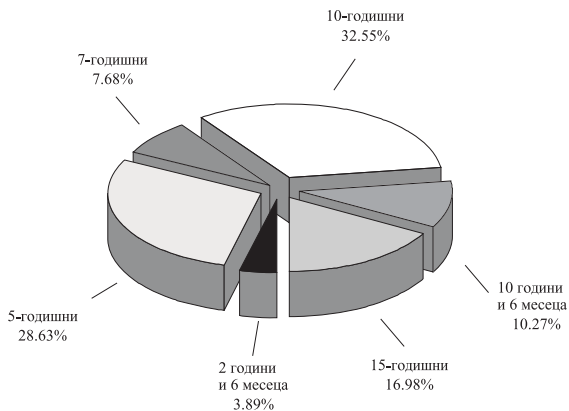
(продължава)

(продължение)

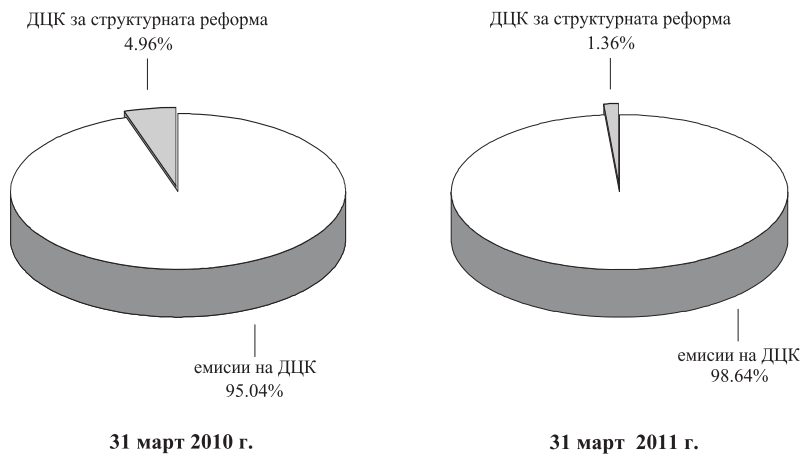
(хил. лв.)

Структура на дълга	Размер на изплатените лихви/отстъпки
II. ДЪЛГ ПО ДЦК, ЕМИТИРАНИ ЗА СТРУКТУРНАТА РЕФОРМА	
А. Дълг по ДЦК, емитирани за уреждане на необслужваните кредити на държавни предприятия към банките	
1. Облигации, емитирани по реда на ПМС № 244/1991 г.	1.5
2. Облигации, емитирани по реда на ПМС № 234/1992 г.	0.8
3. Облигации, емитирани по реда на чл. 4 и чл. 5 от ЗУНК/1993 г.	1 049.5
в левове	0.0
деноминирани в щатски долари (в левове по курса за деня)	333.5
деноминирани в евро (в левове по фиксирания курс)	716.1
4. Облигации, емитирани по реда на ПМС № 3/1994 г.	0.0
Всичко раздел А	1 051.9
ВСИЧКО РАЗДЕЛ II	1 051.9
ОБЩО РАЗХОДИ ПО ВЪТРЕШНИЯ ДЪРЖАВЕН ДЪЛГ	77 448.7

Структура на разходите по емисии на ДЦК към 31 март



Структура на разходите по вътрешния държавен дълг



Номиналният размер на външния държавен дълг към края на март възлиза на 3319.5 млн. евро.

От началото на годината досега външното финансиране е 79 735.3 хил. лв. За този период са осъществени плащания по дълга в размер на 251 933.0 хил. лв., в т.ч. 54 100.3 хил. лв. – погашения по главници, и 197 832.7 хил. лв. – по лихви. До края на март са извършени погашения предимно по държавни инвестиционни заеми – 19 507.5 хил. лв., следвани от плащания към Световната банка – 17 743.3 хил. лв., и към Парижкия клуб – 12 314.3 хил. лв. Платените лихви са предимно по облигации – 185 714.7 хил. лв., по държавни инвестиционни заеми – 7075.1 хил. лв., и към Парижкия клуб – 3349.5 хил. лв.

В резултат от получените усвоявания и извършените плащания през март настъпиха промени във валутната структура на дълга. Дългът, деноминиран в щатски долари, и този в други валути регистрират намаление спрямо предходния месец съответно до 23.9% и 4.2%. Увеличение се отбелязва при съотношението на дълга, деноминиран в евро, което в края на март достигна 71.9%. Промяна се наблюдава също при лихвената структура. Дългът с плаващи лихви достигна 28.5% спрямо 71.5% дълг с фиксирани лихви. Среднопретегленият остатъчен срок на дълга е 7 години и 11 месеца.

В структурата на външния дълг по кредитори основен дял заемат глобалните облигации – 47.7%, държавните инвестиционни заеми – 25.2%, и кредитите от Световната банка – 22.5%. Задълженията към Парижкия клуб, Европейския съюз и активираните държавни заеми са съответно 2.8%, 1.6% и 0.2%.

Външен държавен дълг

(млн. евро)

Структура	към 31.XII. 2010 г.	към 31.I. 2011 г.	към 28.II. 2011 г.	към 31.III. 2011 г.
I. Облигации	1 636.5	1 611.9	1 603.7	1 583.1
1. Български глобални облигации в евро с падеж 2013 г.	818.5	818.5	818.5	818.5
2. Български глобални облигации в щ.д. с падеж 2015 г.	818.0	793.4	785.3	764.7
II. Кредити	1 737.0	1 733.8	1 732.7	1 736.4
1. Парижки клуб	100.7	100.7	100.7	94.4
2. Световна банка	758.7	757.6	757.4	747.4
2.1. Световна банка	730.3	730.3	730.3	721.2
2.2. ЯБМС/ЈВІС (ЈЕХІМ)	28.4	27.3	27.2	26.1
3. Европейски съюз	52.4	52.4	52.4	52.4
3.1. ЕИБ	52.4	52.4	52.4	52.4
4. Държавни инвестиционни заеми	815.7	813.6	814.9	835.0
4.1. Световна банка	210.6	213.2	218.1	217.3
4.2. ЕИБ	440.2	440.3	438.7	463.7
4.3. Други	164.8	160.2	158.0	154.0
5. Активирани държавни гаранции	9.5	9.4	7.2	7.1
5.1. Световна банка	9.5	9.4	7.2	7.1
ВЪНШЕН ДЪРЖАВЕН ДЪЛГ	3 373.5	3 345.7	3 336.4	3 319.5

- Забележки:**
1. Размерът на дълга е по номинал.
 2. Преизчислението на дълга в евро е по централния курс на БНБ за съответните валути към края на съответните периоди.
 3. Данните за последния месец са предварителни.

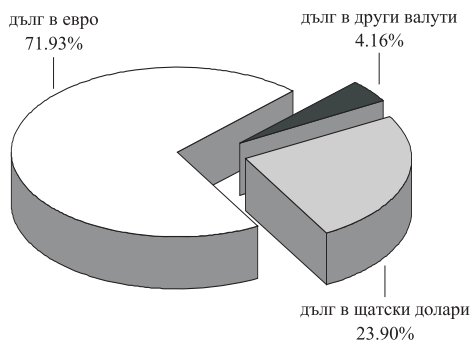
**Ново външно финансиране и извършени плащания
по външния държавен дълг към 31 март**

(хил. лв.)

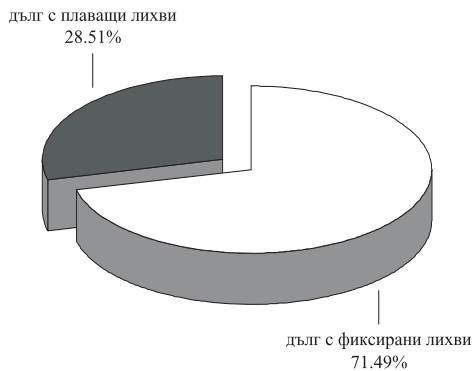
Структура	Получени кредити (граншове)	Извършени плащания, в т.ч.	
		погашения	лихви
Външен държавен дълг	79 735.3	54 100.3	197 832.7
I. Облигации	-	-	185 714.7
1. Български глобални облигации в евро с падеж 2013 г.	-	-	120 058.4
2. Български глобални облигации в щ.д. с падеж 2015 г.	-	-	65 656.3
II. Кредити	79 735.3	54 100.3	12 118.0
1. Парижки клуб	-	12 314.3	3 349.5
2. Световна банка	-	17 743.3	1 536.8
2.1. Световна банка	-	17 743.3	1 536.8
2.2. ЯБМС/ЈВІС (JEXIM)	-	-	-
3. Европейски съюз	-	-	-
3.1. ЕИБ	-	-	-
4. Други	-	-	-
5. Държавни инвестиционни заеми	79 735.3	19 507.5	7 075.1
5.1. Световна банка	14 870.7	1 580.0	167.7
5.2. ЕИБ	64 542.4	15 115.9	6 432.9
5.3. ЕБВР	-	-	-
5.4. Други	322.2	2 811.6	474.5
6. Активирани държавни гаранции	-	4 535.2	156.6
6.1. Световна банка	-	4 535.2	156.6
6.2. ЕИБ	-	-	-
6.3. ЕБВР	-	-	-
6.4. Други	-	-	-

Забележки: 1. Левовата равностойност на полученото ново външно финансиране и на извършените плащания е изчислена по централния курс на БНБ за съответните чуждестранни валути към лева, валиден до 16 часа в деня на извършване на съответното плащане.
2. Данните са неокончателни.

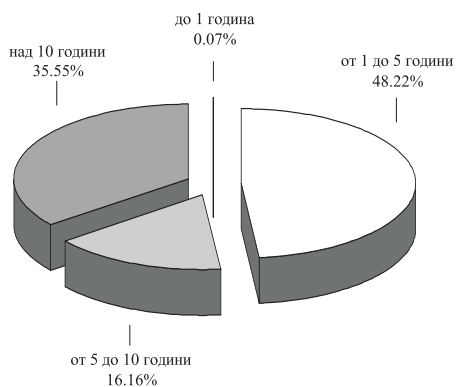
Валутна структура на външния държавен дълг към 31 март



Лихвена структура на външния държавен дълг към 31 март

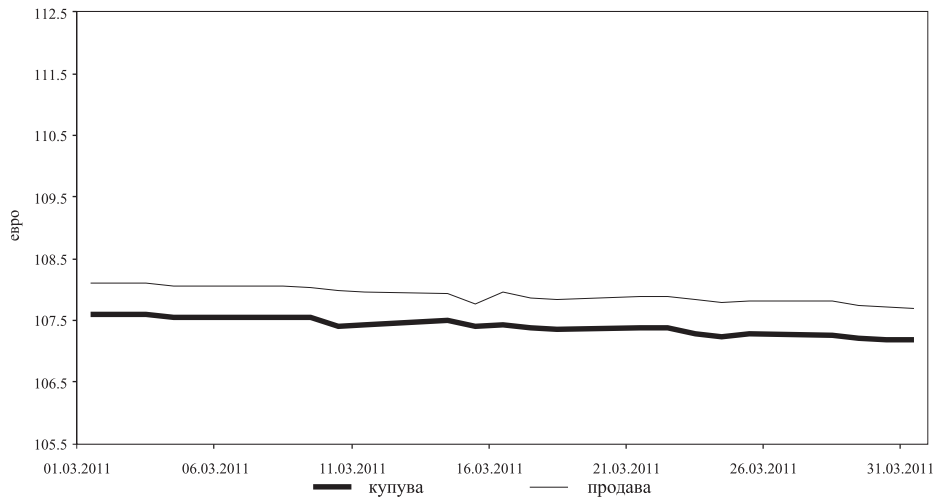


Остатъчен срок на външния държавен дълг към 31 март



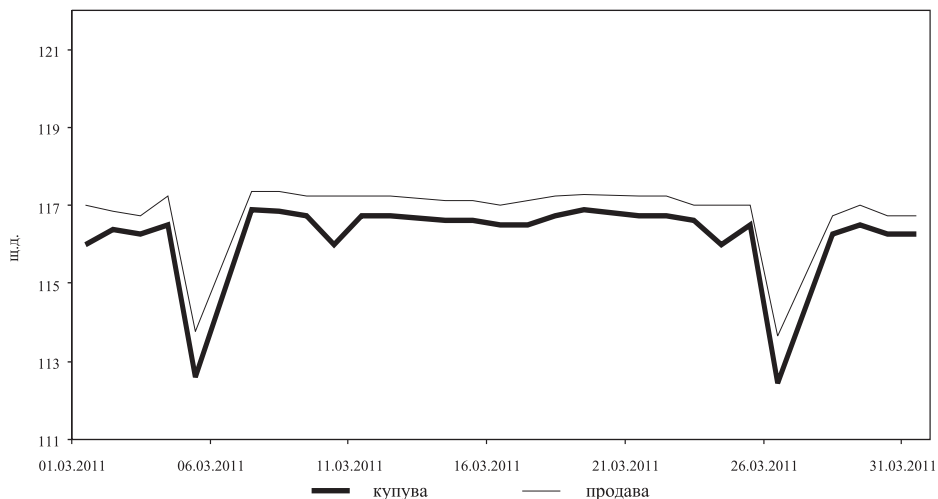
Забележка: Среднопреотегленият остатъчен срок на външния държавен дълг е 7 години и 11 месеца.

**Котировки „купува“ и „продава“ на българските глобални облигации
в евро с фиксирана лихва 7.50% и падеж 2013 г.**



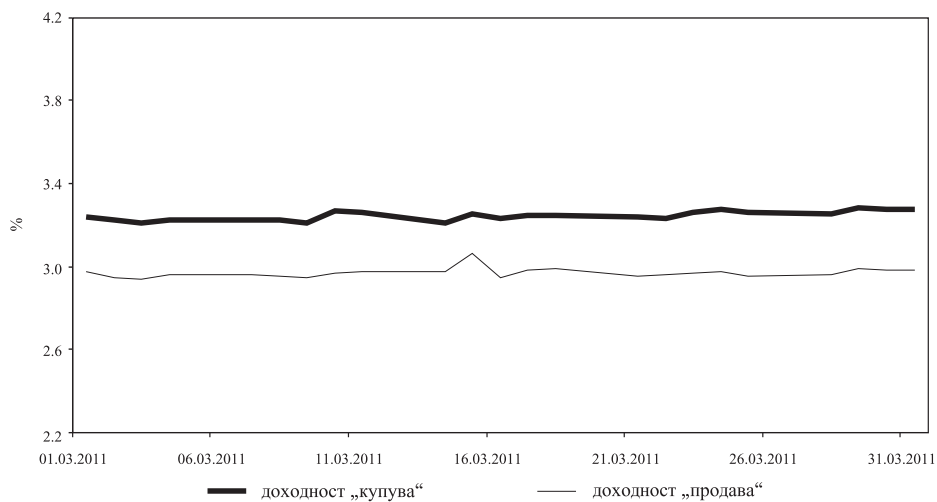
Източник: Блумбърг.

**Котировки „купува“ и „продава“ на българските глобални облигации
в щатски долари с фиксирана лихва 8.25% и падеж 2015 г.**



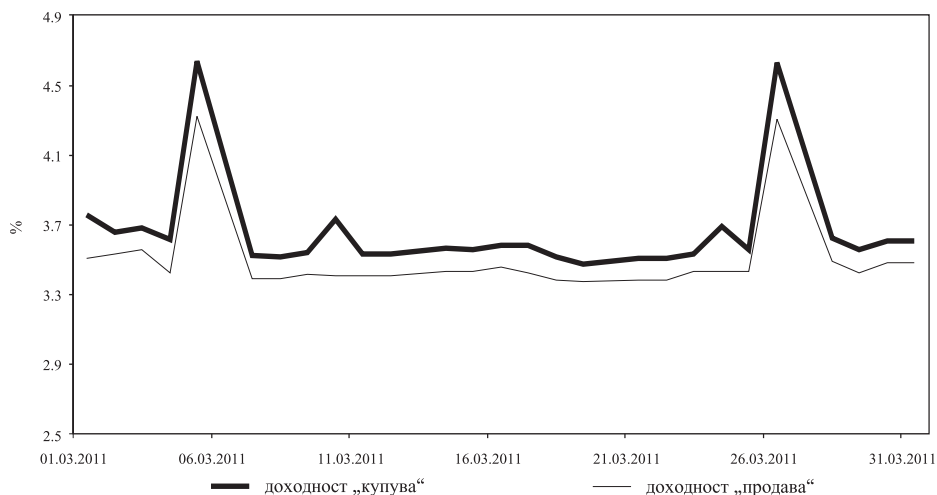
Източник: Блумбърг.

Доходност на база котировки „купува“ и „продава“ на българските глобални облигации в евро с фиксирана лихва 7.50% и падеж 2013 г.



Източник: Блумбърг.

Доходност на база котировки „купува“ и „продава“ на българските глобални облигации в щатски долари с фиксирана лихва 8.25% и падеж 2015 г.



Източник: Блумбърг.

Към края на март номиналният размер на държавния дълг възлиза на 5261.0 млн. евро, от който 1941.5 млн. евро вътрешен и 3319.5 млн. евро външен. В номинално изражение дългът бележи увеличение приблизително с 24.5 млн. евро в сравнение с нивото, регистрирано в края на предходния месец. Това се дължи главно на покачване на размера на вътрешния дълг в резултат от новото вътрешно финансиране с ДЦК.

В края на март съотношението „държавен дълг/БВП“ е 13.7% (графика 24), което представлява нарастване с 0.1 пр.п. спрямо предходния месец. Коефициентите на вътрешния и външния държавен дълг са съответно 5.0% и 8.7%.

В структурата на дълга относителният дял на вътрешния държавен дълг е 36.9%, а на външния – 63.1% (графика 25).

В края на март дялът на дълга в щатски долари достигна 16.1%, на деноминираната в евро – 56.4%, в левове – 24.9%, а в други валути – 2.6% (графика 26).

В структурата на дълга по видове кредитори с най-голям относителен дял е статията „вътрешен дълг (ДЦК)“ – 36.9%, следвана от „облигации (глобални)“ – 30.1%, държавни инвестиционни заеми – 15.9%, и кредити от Световната банка – 14.2% (графика 27).

В лихвената структура на дълга в края на март също се наблюдават промени – дялът на дълга с фиксирани лихви достигна 79.7%, а на този с плаващи лихви – 20.3% (графика 28).

Извършените плащания по държавния дълг за март възлизат на 63.2 млн. лв. (графика 29). Във валутната структура на извършените плащания по дълга от началото на годината е регистриран превес на плащанията в левове – 392.9 млн. лв., следвани от тези в евро – 190.6 млн. лв. след преизчислението им в левове. Плащанията по дълга в щатски долари са общо 74.4 млн. лв. (графика 30).

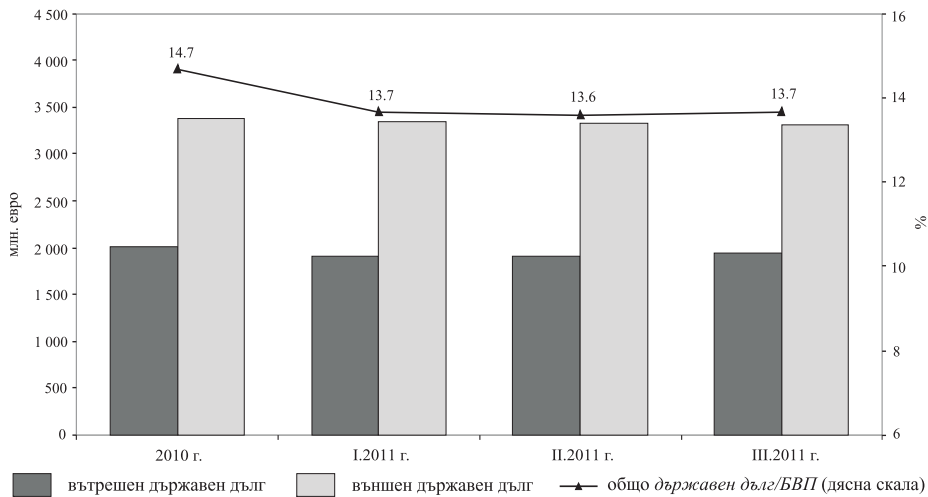
Размер на държавния дълг

(млн. евро)

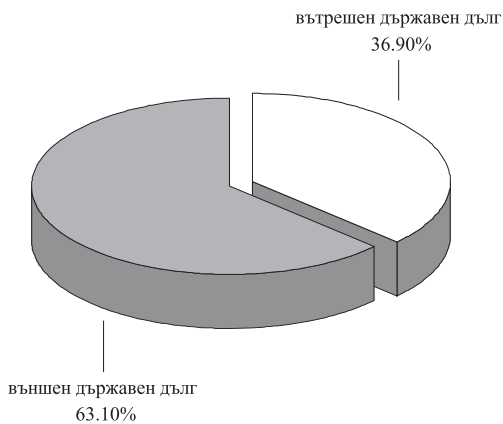
Структура	към 31.XII. 2010 г.	към 31.I. 2011 г.	към 28.II. 2011 г.	към 31.III. 2011 г.
Вътрешен държавен дълг	2 011.5	1 914.6	1 900.1	1 941.5
I. Емисии на ДЦК	1 867.5	1 788.2	1 774.3	1 817.2
II. ДЦК, емитирани за структурната реформа	144.0	126.4	125.8	124.3
Външен държавен дълг	3 373.5	3 345.7	3 336.4	3 319.5
I. Облигации	1 636.5	1 611.9	1 603.7	1 583.1
1.1. Глобални облигации в евро с падеж 2013 г.	818.5	818.5	818.5	818.5
1.2. Глобални облигации в щ.д. с падеж 2015 г.	818.0	793.4	785.3	764.7
II. Държавни заеми	1 737.0	1 733.8	1 732.7	1 736.4
1. Парижки клуб	100.7	100.7	100.7	94.4
2. Световна банка	758.7	757.6	757.4	747.4
2.1. Световна банка	730.3	730.3	730.3	721.2
2.2. ЯБМС	28.4	27.3	27.2	26.1
3. Европейски съюз	52.4	52.4	52.4	52.4
3.1. ЕИБ	52.4	52.4	52.4	52.4
4. Държавни инвестиционни заеми	815.7	813.6	814.9	835.0
5. Активирани държавни гаранции	9.5	9.4	7.2	7.1
Общо държавен дълг	5 385.0	5 260.3	5 236.5	5 261.0
Общо държавен дълг/БВП (%)	14.9	13.7	13.6	13.7
Вътрешен държавен дълг/БВП (%)	5.6	5.0	4.9	5.0
Външен държавен дълг/БВП (%)	9.4	8.7	8.7	8.7

- Забележки:**
1. Размерът на дълга е по номинал.
 2. За изчисляване са използвани актуализирани данни за БВП за 2010 г. – 70 474 млн. лв., и прогноза за БВП за 2011 г. – 75 297 млн. лв.
 3. Преизчислението на дълга в евро е по централния курс на БНБ за съответните валути към края на съответните периоди.
 4. Данните за последния месец са предварителни.

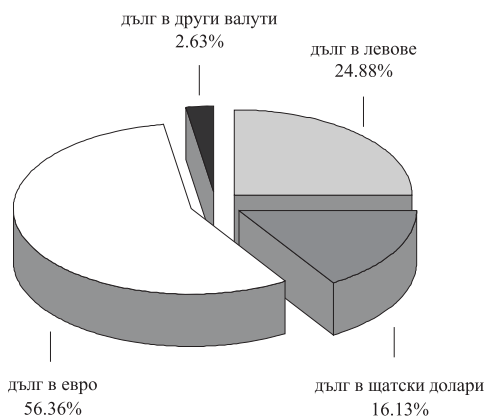
Динамика на вътрешния и външния държавен дълг



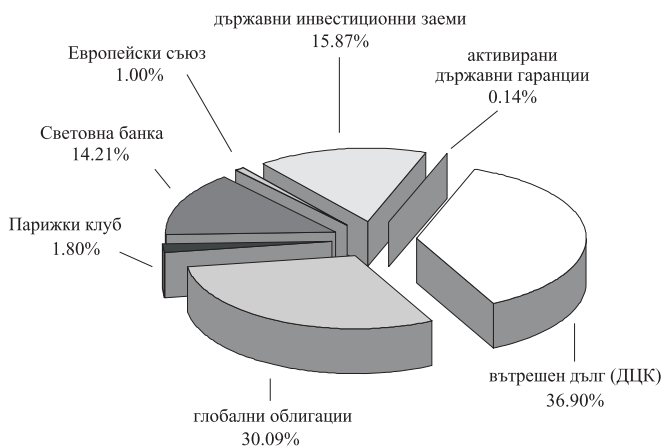
Структура на държавния дълг към 31 март



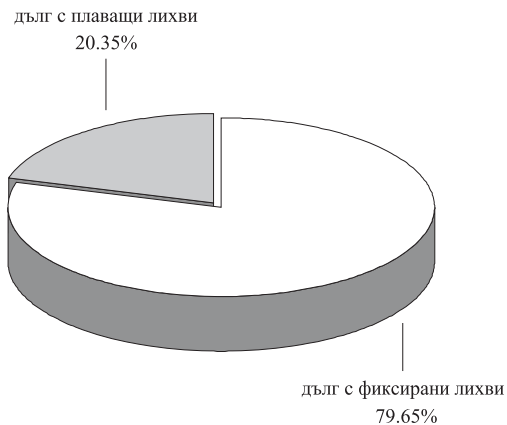
Валутна структура на държавния дълг към 31 март



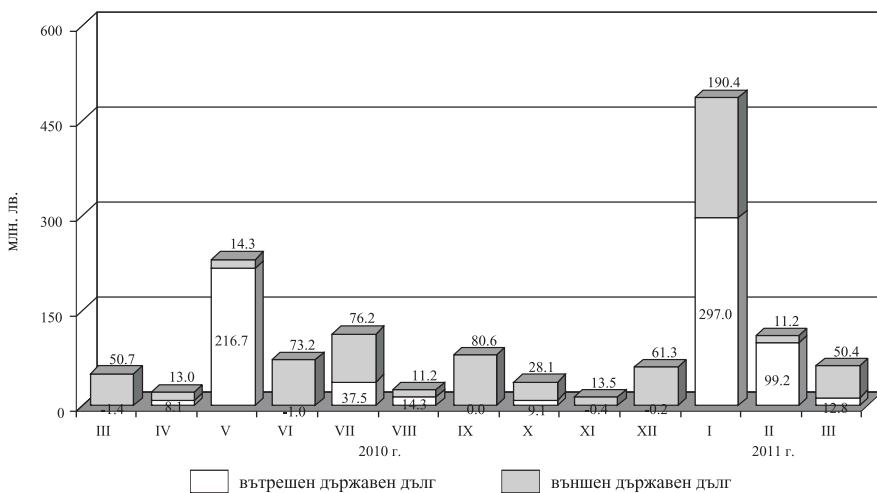
Структура на държавния дълг по кредитори към 31 март



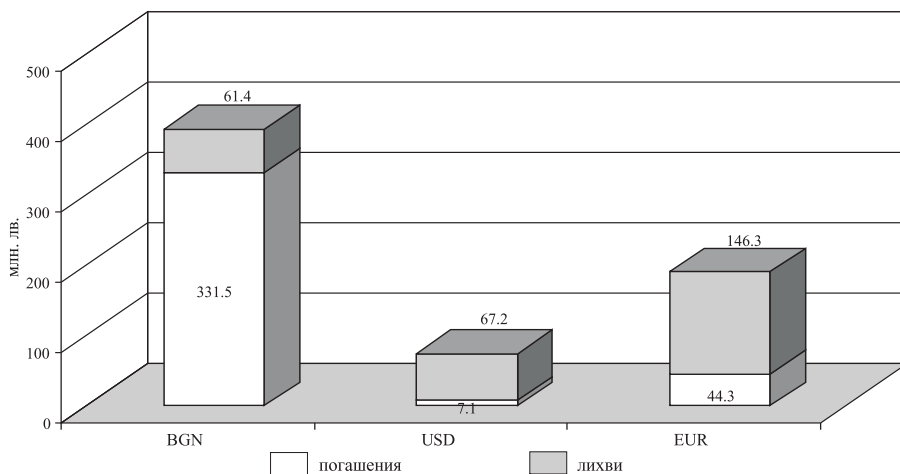
Лихвена структура на държавния дълг към 31 март



Извършени плащания по дълга



Извършени плащания по дълга по видове валути към 31 март



Емитирани на вътрешния пазар ДЦК, притежавани от нерезиденти

(хил. лв.)

Видове ДЦК	към 31.XII. 2010 г.	към 31.I. 2011 г.	към 28.II. 2011 г.
Емисии на ДЦК	30 679.3	55 268.8	36 602.8
– в левове	12 609.4	36 197.5	17 531.5
– в евро	18 069.9	19 071.3	19 071.3
ДЦК, емитирани за структурната реформа	1 006.8	894.3	894.2
– в евро	989.8	879.7	879.7
– в щатски долари	17.0	14.6	14.5
Общо	31 686.1	56 163.1	37 496.9

Емитирани на международните пазари ДЦК, притежавани от резиденти

(млн. евро)

Видове ДЦК	към 31.XII. 2010 г.	към 31.I. 2011 г.	към 28.II. 2011 г.
Еврооблигации			
Глобални облигации	656.7	752.8	756.1
– в евро	418.2	522.4	524.0
– в щатски долари	238.4	230.4	232.2
Общо	656.7	752.8	756.1

Към края на март номиналният размер на държавногарантирания дълг възлиза на 590.3 млн. евро и бележи намаление приблизително с 27.1 млн. евро в сравнение с нивото, регистрирано в края на предходния месец. Това се дължи основно на извършените погашения през месеца.

Съотношението „държавногарантиран дълг/БВП“ се запазва на нивото от предходния месец – 1.5%.

Уسوените от началото на годината суми възлизат на 4076.7 хил. лв., а извършените през този период плащания по дълга са в размер на 45 642.0 хил. лв., като 36 803.3 хил. лв. са погашения по главници и 8838.7 хил. лв. лихви.

В резултат от извършените през месеца операции във валутната структура на държавногарантирания дълг настъпват известни промени. В края на март делът му в евро достига стойност от 43.8%, на този в други валути – 51.9%, а в щатски долари – 4.3% (графика 31).

През март в лихвената структура на държавногарантирания дълг също настъпват промени – делът на дълга с фиксирани лихви е 59.3%, а на този с плаващи лихви – 40.7% (графика 32).

В структурата на държавногарантирания дълг по отрасли с най-голям относителен дял е статията „енергетика“ (67.5%), следвана от „транспорт“ (22.9%) и „други“ (9.5%) – (графика 33).

Държавногарантиран дълг

(млн. евро)

Структура	към 31.XII. 2010 г.	към 31.I. 2011 г.	към 28.II. 2011 г.	към 31.III. 2011 г.
Държавногарантиран дълг	635.6	620.5	617.3	590.3
I. Вътрешен държавногарантиран дълг	-	-	-	-
II. Външен държавногарантиран дълг	635.6	620.5	617.3	590.3
1. Световна банка	52.0	51.4	51.2	50.7
2. ЕИБ	2.8	2.9	2.9	2.9
3. ЕБВР	23.8	23.8	23.3	21.3
4. Други	557.0	542.4	539.9	515.4
Държавногарантиран дълг/БВП (%)	1.8	1.6	1.6	1.5

- Забележки:**
1. Размерът на дълга е по номинал.
 2. Преизчислението на дълга в евро е по централния курс на БНБ за съответните валути към края на съответните периоди.
 3. Данните за последния месец са предварителни.

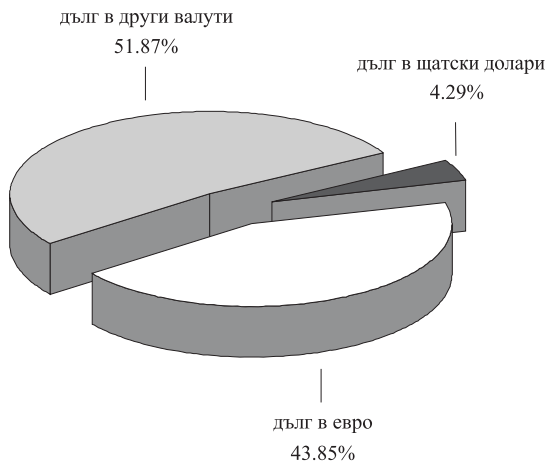
Ново финансиране и извършени плащания по държавногарантирания дълг към 31 март

(хил. лв.)

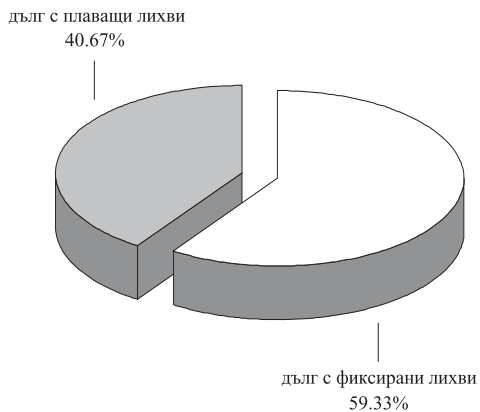
Структура	Получени кредити (траншове)	Извършени плащания, в т.ч.	
		погашения	лихви
I. Вътрешен държавногарантиран дълг	-	-	-
II. Външен държавногарантиран дълг	4 076.7	36 803.3	8 838.7
1. Световна банка	-	-	-
2. ЕИБ	-	-	16.5
3. ЕБВР	-	4 870.9	502.0
4. Други	4 076.7	31 932.4	8 320.2
Държавногарантиран дълг	4 076.7	36 803.3	8 838.7

- Забележки:**
1. Левовата равностойност на полученото ново финансиране и на извършените плащания е изчислена по централния курс на БНБ за съответните чуждестранни валути към лева, валиден до 16 часа в деня на извършване на съответното плащане.
 2. Данните са неокончателни.

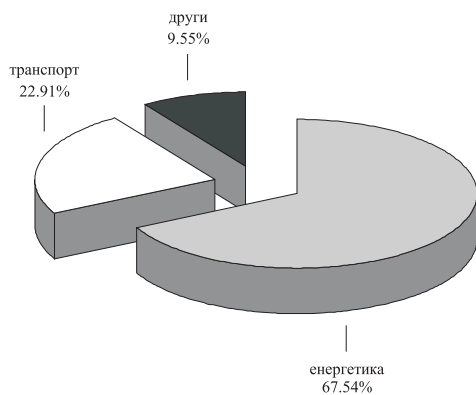
Валутна структура на държавногарантирания дълг към 31 март



Лихвена структура на държавногарантирания дълг към 31 март



Отраслова структура на държавногарантирания дълг към 31 март



Размер на общинския дълг и общинските гаранции

(лв.)

Структура	2010 г. към 31.XII.	2011 г. към 31.I.	2011 г. към 28.II.
I. Выршен общински дълг и общински гаранции (г. I. + г. 2.)	353 254 865.00	342 751 795.00	339 488 548.00
<i>1. Общински дълг (I.1.+I.2.+I.3.+I.4.+I.5.+I.6.+I.7.)</i>	<i>352 755 745.00</i>	<i>342 270 854.00</i>	<i>339 015 592.00</i>
1.1. Емисии на общински ценни книжа (по номинална стойност към съответния период)	78 493 434.00	78 297 851.00	78 297 851.00
1.2. Дълг, поет с договори за общински заеми	261 465 832.00	251 301 427.00	248 126 282.00
1.3. Дълг на общинските предприятия по чл. 52 от ЗОС	-	-	-
1.4. Изискуеми общински гаранции	-	-	-
1.5. Безлихвени заеми, отпуснати по реда на чл. 43, ал. 1 от ЗУДБ за временен недостиг по бюджетите на общините	-	-	-
1.6. Безлихвени заеми от централния бюджет за финансиране на разходи до възстановяването им по одобрени проекти по програми, съфинансирани от ЕС	7 186 971.00	7 186 971.00	7 186 971.00
1.7. Задължения по търговски кредити	2 447 348.00	2 424 172.00	2 400 976.00
1.8. Финансов лизинг над две години	3 162 160.00	3 060 433.00	3 003 512.00
2. Общински гаранции	499 120.00	480 941.00	472 956.00
II. Външен общински дълг и общински гаранции (г. I + г. 2)	466 482 686.00	457 525 907.00	455 867 747.00
<i>1. Общински дълг (I.1.+I.2.+I.3.) в оригинална валута</i>	<i>466 482 686.00</i>	<i>457 525 907.00</i>	<i>455 867 747.00</i>
1.1. Емисии на ценни книжа (по номинална стойност към съответния период) в оригинална валута	-	-	-
1.2. Дълг, поет с договори за общински заеми (левава равностойност)	466 482 686.00	457 525 907.00	455 867 747.00
в щатски долари	1 990 000.00	1 990 000.00	1 990 000.00
в японски йени	12 815 700 985.00	12 821 214 027.00	12 827 102 080.00
в евро	118 609 422.00	118 499 404.00	118 389 386.00
1.3. Изискуеми общински гаранции (в оригинална валута)	-	-	-
2. Общински гаранции (левава равностойност)	-	-	-
III. Общ размер на общинския дълг и общинските гаранции (г. I. + г. II.)	819 737 551.00	800 277 702.00	795 356 295.00

- Забележки:**
1. Структурата на таблицата е направена съгласно чл. 3 от Закона за общинския дълг.
 2. Заемът, отпуснат на България от Банката за развитие към Съвета на Европа (БРСЕ) по проект „Изграждане и рехабилитация на жилища, предназначени за ромски семейства“, изпълняван от Столична община, представлява външен общински дълг и е отразен в т. „Външен общински дълг и общински гаранции“, подточка 1.2. „Дълг, поет с договори за общински заеми“. Заемът е гарантиран от държавата и е отразен в раздел „Структура на държавногарантирания дълг“, в таблица „Държавногарантирания дълг“, т. II „Външен държавногарантиран дълг“.
 3. Заемът, отпуснат на България от Японската банка за международно сътрудничество (ЯМБС) по проект „Изграждане на софийското метро“, изпълняван от Столична община представлява външен общински дълг и е отразен в точка „Външен общински дълг и общински гаранции“, подточка 1.2. „Дълг, поет с договори за общински заеми“. Заемът е гарантиран от държавата и е отразен в раздел „Структура на държавногарантирания дълг“, в табл. „Държавногарантирания дълг“, т. II „Външен държавногарантиран дълг“.
 4. Преизчислението на дълга в левове е по централния курс на БНБ за съответните валути към българския лев към края на съответните периоди.

Дълг на социалноосигурителните фондове

(хил. лв.)

Структура	2010 г. към 31.XII.	2011 г. към 31.I.	2011 г. към 28.II.
Вътрешен дълг	19 271.9	19 246.2	19 237.8
I. Национален осигурителен институт	19 271.9	19 246.2	19 237.8
1. Други*	19 271.9	19 246.2	19 237.8
2. Заеми от републиканския бюджет	-	-	-
II. Национална здравноосигурителна каса	-	-	-
III. Учителски пенсионен фонд	-	-	-
Външен дълг	-	-	-

Забележка: Преизчислението на дълга в левове е по централния курс на БНБ за съответните валути към българския лев към края на съответните периоди.

* Заемът е отпуснат от Министерството на финансите на Националния осигурителен институт чрез подзаемно споразумение, сключено на основание кредитно споразумение между Република България и Международната банка за възстановяване и развитие (Световната банка) по проект „Администриране на социалното осигуряване“.

(млн. евро)

Структура	2010 г. към 31.XII.	2011 г. към 31.I.	2011 г. към 28.II.
I. Консолидиран държавен дълг	5 803.9	5 669.3	5 642.9
1. Държавен дълг	5 385.0	5 260.3	5 236.5
2. Дълг на социалноосигурителните фондове	0.0	0.0	0.0
3. Дълг на общините	418.9	408.9	406.4
Консолидиран държавен дълг/БВП (%)	16.1	14.7	14.7

- Забележки:**
1. Ценните книжа в състава на държавния дълг са отчетени по номинална стойност.
 2. За изчисляване са използвани актуализирани данни за БВП за 2010 г. – 70 474 млн. лв., и прогноза за БВП за 2011 г. – 75 297.0 млн. лв.
 3. Преизчислението на дълга в евро е по централния курс на БНБ за съответните валути към края на съответните периоди.
 4. Заемът, отпуснат от Министерството на финансите на Националния осигурителен институт чрез подзаемно споразумение, сключено на основание кредитно споразумение между Република България и Международната банка за възстановяване и развитие (Световната банка) по проект „Администриране на социалното осигуряване“, е изключен от т. 2. Дълг на социалноосигурителните фондове, тъй като е отразен в т. 1. Държавен дълг.
 5. Заемът, отпуснат на България от Японската банка за международно сътрудничество (ЯБМС), по проект „Изграждане на Софийското метро“, изпълняван от Столична община, представлява външен общински дълг и е отразен в т. II „Външен общински дълг и общински гаранции“, подточка 1.2. „Дълг, поет с договори за общински заеми“. Заемът е гарантиран от държавата и е отразен в раздел „Структура на държавногарантирания дълг“, в таблица „Държавногарантиран дълг“, т. II „Външен държавногарантиран дълг“.

ПРИЛОЖЕНИЯ

Емисии на съкровищни бонове в обращение

3-месечни ДЦК

Номер на емисията	BG3010111006	
	1 отваряне	Общо за емисията
Дата на аукциона	07.02.2011	
Дата на емитиране	09.02.2011	09.02.2011
Дата на падежа	09.05.2011	09.05.2011
Номинална стойност на предложеното количество (хил. лв.)	15 000.00	15 000.00
Съвкупна номинална стойност на заявените поръчки (хил. лв.)	43 500.00	43 500.00
Съвкупна номинална стойност на одобрените поръчки (хил. лв.)	15 000.00	15 000.00
Средна цена на одобрените поръчки на 100 лв. номинал (%)	99.79	99.79
Лихвен процент	0.00	0.00
Коефициент на покритие	2.90	2.90
Средна годишна доходност (%)	0.85	0.85

6-месечни ДЦК

Номер на емисията	BG3010011008	
	1 отваряне	Общо за емисията
Дата на аукциона	10.01.2011	
Дата на емитиране	12.01.2011	12.01.2011
Дата на падежа	12.07.2011	12.07.2011
Номинална стойност на предложеното количество (хил. лв.)	25 000.00	25 000.00
Съвкупна номинална стойност на заявените поръчки (хил. лв.)	84 050.00	84 050.00
Съвкупна номинална стойност на одобрените поръчки (хил. лв.)	25 000.00	25 000.00
Средна цена на одобрените поръчки на 100 лв. номинал (%)	99.31	99.31
Лихвен процент	0.00	0.00
Коефициент на покритие	3.36	3.36
Средна годишна доходност (%)	1.41	1.41

1-годишни ДЦК

Номер на емисията	BG3010010000		BG3010110008	
	I отваряне	Общо за емисията	I отваряне	Общо за емисията
Дата на аукциона	13.09.2010		06.12.2010	
Дата на емитиране	15.09.2010	15.09.2010	08.12.2010	08.12.2010
Дата на падежа	15.09.2011	15.09.2011	08.12.2011	08.12.2011
Номинална стойност на предложеното количество (хил. лв.)	35 000.00	35 000.00	35 000.00	35 000.00
Съкупна номинална стойност на заявените поръчки (хил. лв.)	132 860.00	132 860.00	155 950.00	155 950.00
Съкупна номинална стойност на одобрените поръчки (хил. лв.)	115 810.00	115 810.00	35 000.00	35 000.00
Средна цена на одобрените поръчки на 100 лв. номинал (%)	97.24	97.24	97.67	97.67
Лихвен процент	0.00	0.00	0.00	0.00
Коефициент на покритие	3.80	3.80	4.46	4.46
Средна годишна доходност (%)	2.84	2.84	2.39	2.39

Емисии на съкровищни облигации в обращение

ДЦК с матуритет 2 години и 6 месеца

Номер на емисията	BG2030010115*					Общо за емисията
	I отваряне	II отваряне	III отваряне	IV отваряне	V отваряне	
Дата на аукциона	01.02.2010	12.04.2010	02.08.2010	11.10.2010	13.12.2010	
Дата на емитиране	03.02.2010	03.02.2010	03.02.2010	03.02.2010	03.02.2010	03.02.2010
Дата на падежа	03.08.2012	03.08.2012	03.08.2012	03.08.2012	03.08.2012	03.08.2012
Номинална стойност на предложеното количество (хил. евро)	25 000.00	35 000.00	15 000.00	15 000.00	15 000.00	105 000.00
Съвкупна номинална стойност на заявените поръчки (хил. евро)	70 975.00	64 000.00	70 125.00	87 100.00	58 900.00	351 100.00
Съвкупна номинална стойност на одобрените поръчки (хил. евро)	25 000.00	35 000.00	61 525.00	15 000.00	15 000.00	151 525.00
Средна цена на одобрените поръчки на 100 евро номинал (%)	96.69	97.04	97.84	97.98	98.81	97.58
Лихвен процент	2.00	2.00	2.00	2.00	2.00	2.00
Коефициент на покритие	2.84	1.83	4.68	5.81	3.93	3.82
Средна годишна доходност (%)	3.43	3.38	3.15	3.19	2.77	3.22

ДЦК с матуритет 3 години и 6 месеца

Номер на емисията	BG2030110113		Общо за емисията
	I отваряне	II отваряне	
Дата на аукциона	20.12.2010	21.02.2011	
Дата на емитиране	22.12.2010	22.12.2010	22.12.2010
Дата на падежа	22.06.2014	22.06.2014	22.06.2014
Номинална стойност на предложеното количество (хил. лв.)	30 000.00	40 000.00	70 000.00
Съвкупна номинална стойност на заявените поръчки (хил. лв.)	90 350.00	98 450.00	188 800.00
Съвкупна номинална стойност на одобрените поръчки (хил. лв.)	30 000.00	40 000.00	70 000.00
Средна цена на одобрените поръчки на 100 лв. номинал (%)	99.31	99.53	99.44
Лихвен процент	3.45	3.45	3.45
Коефициент на покритие	3.01	2.46	2.74
Средна годишна доходност (%)	3.69	3.63	3.66

5-годишни ДЦК

Номер на емисията	BG2030007111						
	I отваряне	II отваряне	III отваряне	IV отваряне	V отваряне	VI отваряне	VII отваряне
Дата на аукциона	22.01.2007	05.03.2007	21.05.2007	23.07.2007	24.09.2007	26.11.2007	11.05.2009
Дата на емитиране	24.01.2007	24.01.2007	24.01.2007	24.01.2007	24.01.2007	24.01.2007	24.01.2007
Дата на падежа	24.01.2012	24.01.2012	24.01.2012	24.01.2012	24.01.2012	24.01.2012	24.01.2012
Номинална стойност на предложеното количество (хил. лв.)	35 000.00	30 000.00	25 000.00	35 000.00	25 000.00	30 000.00	35 000.00
Съкупна номинална стойност на заявените поръчки (хил. лв.)	101 600.00	94 000.00	88 950.00	92 402.20	72 650.00	43 350.00	38 475.00
Съкупна номинална стойност на одобрените поръчки (хил. лв.)	35 000.00	30 000.00	25 000.00	35 000.00	25 000.00	30 000.00	35 000.00
Средна цена на одобрените поръчки на 100 лв. номинал (%)	99.22	99.71	98.29	97.55	97.96	96.97	95.90
Лихвен процент	4.00	4.00	4.00	4.00	4.00	4.00	4.00
Коефициент на покритие	2.90	3.13	3.56	2.64	2.91	1.45	1.10
Средна годишна доходност (%)	4.22	4.11	4.46	4.66	4.57	4.87	5.74

(продължава)

Номер на емисията	BG2030007111 (продължение)			Общо за емисията	BG2030007111*	
	VIII отваряне	IX отваряне	X отваряне		I отваряне	Общо за емисията
Дата на аукциона	13.07.2009	23.11.2009	07.12.2009		28.03.2011	
Дата на емитиране	24.01.2007	24.01.2007	24.01.2007	24.01.2007	30.03.2011	30.03.2011
Дата на падежа	24.01.2012	24.01.2012	24.01.2012	24.01.2012	30.03.2016	30.03.2016
Номинална стойност на предложеното количество (хил. лв./хил. евро*)	30 000.00	20 000.00	30 000.00	295 000.00	25 000.00	25 000.00
Съкупна номинална стойност на заявените поръчки (хил. лв./хил. евро*)	43 300.00	49 750.00	90 550.00	715 027.20	118 670.00	118 670.00
Съкупна номинална стойност на одобрените поръчки (хил. лв./хил. евро*)	30 000.00	20 000.00	30 000.00	295 000.00	25 000.00	25 000.00
Средна цена на одобрените поръчки на 100 лв./евро* номинал (%)	95.06	99.75	99.89	97.94	99.52	99.52
Лихвен процент	4.00	4.00	4.00	4.00	4.00	4.00
Коефициент на покритие	1.44	2.49	3.02	2.46	4.75	4.75
Средна годишна доходност (%)	6.23	4.17	4.10	4.75	4.16	4.16

5-годишни ДЦК

Номер на емисията	BG2030008119				BG2030009117		
	I отваряне	II отваряне	III отваряне	Общо за емисията	I отваряне	II отваряне	III отваряне
Дата на аукциона	18.02.2008	16.06.2008	20.10.2008		16.02.2009	22.06.2009	28.10.2009
Дата на емитиране	20.02.2008	20.02.2008	20.02.2008	20.02.2008	18.02.2009	18.02.2009	18.02.2009
Дата на падежа	20.02.2013	20.02.2013	20.02.2013	20.02.2013	18.02.2014	18.02.2014	18.02.2014
Номинална стойност на предложеното количество (хил. лв.)	30 000.00	35 000.00	19 800.00	84 800.00	30 000.00	30 000.00	30 000.00
Съвкупна номинална стойност на заявените поръчки (хил. лв.)	84 775.00	91 229.00	80 275.00	256 279.00	78 975.00	18 875.00	81 900.00
Съвкупна номинална стойност на одобрените поръчки (хил. лв.)	30 000.00	35 000.00	19 800.00	84 800.00	30 000.00	30 000.00	30 000.00
Средна цена на одобрените поръчки на 100 лв. номинал (%)	98.09	94.88	90.73	95.05	92.36	90.92	97.75
Лихвен процент	4.25	4.25	4.25	4.25	4.45	4.45	4.45
Коефициент на покритие	2.83	2.61	4.05	3.16	2.63	0.63	2.73
Средна годишна доходност (%)	4.74	5.59	6.88	5.59	6.35	6.87	5.10

(продължава)

5-годишни ДЦК

Номер на емисията	BG2030009117 (продължение)						Общо за емисията
	IV отваряне	V отваряне	VI отваряне	VII отваряне	VIII отваряне		
Дата на аукциона							
Дата на емитиране	14.12.2009	25.01.2010	15.03.2010	24.03.2010	12.05.2010		
Дата на падежа	18.02.2009	18.02.2009	18.02.2009	18.02.2009	18.02.2009	18.02.2009	18.02.2009
Номинална стойност на предложеното количество (хил. лв.)	30 000.00	35 000.00	35 000.00	30 000.00	30 000.00	250 000.00	250 000.00
Съвкупна номинална стойност на заявените поръчки (хил. лв.)	54 050.00	70 700.00	78 375.00	57 850.00	50 150.00	490 875.00	490 875.00
Съвкупна номинална стойност на одобрените поръчки (хил. лв.)	30 000.00	35 000.00	35 000.00	30 000.00	30 000.00	233 000.00	233 000.00
Средна цена на одобрените поръчки на 100 лв. номинал (%)	98.52	99.22	101.49	101.05	98.73	98.11	98.11
Лихвен процент	4.45	4.45	4.45	4.45	4.45	4.45	4.45
Коефициент на покритие	1.80	2.02	2.24	1.93	1.67	1.96	1.96
Средна годишна доходност (%)	4.90	4.72	4.07	4.20	4.88	4.98	4.98

7-годишни ДЦК

Номер на емисията	BG2040104213				Общо за емисията
	I отваряне	II отваряне	III отваряне	IV отваряне	
Дата на аукциона	09.02.2004	03.05.2004	01.11.2004	07.12.2004	
Дата на емитиране	11.02.2004	11.02.2004	11.02.2004	11.02.2004	11.02.2004
Дата на падежа	11.02.2011	11.02.2011	11.02.2011	11.02.2011	11.02.2011
Номинална стойност на предложеното количество (хил. лв.)	20 000.00	20 000.00	20 000.00	20 000.00	80 000.00
Съвкупна номинална стойност на заявените поръчки (хил. лв.)	76 850.00	39 060.00	90 400.00	97 000.00	303 310.00
Съвкупна номинална стойност на одобрените поръчки (хил. лв.)	20 000.00	20 000.00	20 000.00	20 000.00	80 000.00
Средна цена на одобрените поръчки на 100 лв. номинал (%)	98.42	96.77	99.61	101.69	99.12
Лихвен процент	4.75	4.75	4.75	4.75	4.75
Коефициент на покритие	3.84	1.95	4.52	4.85	3.79
Средна годишна доходност (%)	5.02	5.31	4.82	4.48	4.91

7-годишни ДЦК

Номер на емисията	BG2040110210				Общо за емисията
	I отваряне	II отваряне	III отваряне	IV отваряне	
Дата на аукциона	15.02.2010	19.04.2010	03.05.2010	25.10.2010	
Дата на емитиране	17.02.2010	17.02.2010	17.02.2010	17.02.2010	17.02.2010
Дата на падежа	17.02.2017	17.02.2017	17.02.2017	17.02.2017	17.02.2017
Номинална стойност на предложеното количество (хил. лв.)	35 000.00	30 000.00	35 000.00	30 00.00	130 000.00
Съвкупна номинална стойност на заявените поръчки (хил. лв.)	118 600.00	47 047.25	46 950.00	134 130.00	346 727.25
Съвкупна номинална стойност на одобрените поръчки (хил. лв.)	35 000.00	30 000.00	35 000.00	30 00.00	130 000.00
Средна цена на одобрените поръчки на 100 лв. номинал (%)	95.64	93.96	91.78	95.77	94.24
Лихвен процент	4.50	4.50	4.50	4.50	4.50
Коефициент на покритие	3.39	1.57	1.34	4.47	2.69
Средна годишна доходност (%)	5.33	5.66	6.09	5.38	5.62

10-годишни ДЦК

Номер на емисията	BG2040202215				Общо за емисията
	I отваряне	II отваряне	III отваряне	IV отваряне	
Дата на аукциона	15.04.2002	22.04.2002	17.06.2002	22.07.2002	
Дата на емитиране	17.04.2002	17.04.2002	17.04.2002	17.04.2002	17.04.2002
Дата на падежа	17.04.2012	17.04.2012	17.04.2012	17.04.2012	17.04.2012
Номинална стойност на предложеното количество (хил. лв.)	15 000.00	25 000.00	25 000.00	25 000.00	90 000.00
Съкупна номинална стойност на заявените поръчки (хил. лв.)	72 080.00	59 589.60	42 338.50	28 859.30	202 867.40
Съкупна номинална стойност на одобрените поръчки (хил. лв.)	15 000.00	25 000.00	25 000.00	19 920.00	84 920.00
Средна цена на одобрените поръчки на 100 лв. номинал (%)	98.14	96.77	95.92	93.76	96.06
Лихвен процент	7.50	7.50	7.50	7.50	7.50
Коефициент на покритие	4.81	2.38	1.69	1.15	2.51
Средна годишна доходност (%)	7.77	7.97	8.10	8.44	8.08

10-годишни ДЦК

Номер на емисията	BG2040003217		Общо за емисията
	I отваряне	II отваряне	
Дата на аукциона	06.01.2003	31.03.2003	
Дата на емитиране	08.01.2003	08.01.2003	08.01.2003
Дата на падежа	08.01.2013	08.01.2013	08.01.2013
Номинална стойност на предложеното количество (хил. лв.)	30 000.00	20 000.00	50 000.00
Съкупна номинална стойност на заявените поръчки (хил. лв.)	94 289.80	56 355.00	150 644.80
Съкупна номинална стойност на одобрените поръчки (хил. лв.)	30 000.00	20 000.00	50 000.00
Средна цена на одобрените поръчки на 100 лв. номинал (%)	104.08	105.18	104.52
Лихвен процент	7.50	7.50	7.50
Коефициент на покритие	3.14	2.82	2.98
Средна годишна доходност (%)	6.93	6.78	6.87

10-годишни ДЦК

Номер на емисията	BG2040303211		
	I отваряне	II отваряне	Общо за емисията
Дата на аукциона	30.06.2003	29.09.2003	
Дата на емитиране	02.07.2003	02.07.2003	02.07.2003
Дата на падежа	02.07.2013	02.07.2013	02.07.2013
Номинална стойност на предложеното количество (хил. лв.)	20 000.00	30 000.00	50 000.00
Съкупна номинална стойност на заявените поръчки (хил. лв.)	69 350.00	78 753.00	148 103.00
Съкупна номинална стойност на одобрените поръчки (хил. лв.)	20 000.00	30 000.00	50 000.00
Средна цена на одобрените поръчки на 100 лв. номинал (%)	98.82	97.71	98.15
Лихвен процент	5.75	5.75	5.75
Коефициент на покритие	3.47	2.63	3.05
Средна годишна доходност (%)	5.91	6.06	6.00

10-годишни ДЦК

Номер на емисията	BG2040004215				Общо за емисията
	I отваряне	II отваряне	III отваряне	IV отваряне	
Дата на аукциона	02.02.2004	13.04.2004	04.10.2004	15.11.2004	
Дата на емитиране	04.02.2004	04.02.2004	04.02.2004	04.02.2004	04.02.2004
Дата на падежа	04.02.2014	04.02.2014	04.02.2014	04.02.2014	04.02.2014
Номинална стойност на предложеното количество (хил. лв.)	20 000.00	20 000.00	20 000.00	20 000.00	80 000.00
Съкупна номинална стойност на заявените поръчки (хил. лв.)	85 300.00	82 680.00	86 010.00	78 128.00	332 118.00
Съкупна номинална стойност на одобрените поръчки (хил. лв.)	20 000.00	20 000.00	20 000.00	20 000.00	80 000.00
Средна цена на одобрените поръчки на 100 лв. номинал (%)	97.85	99.20	99.75	101.47	99.57
Лихвен процент	5.20	5.20	5.20	5.20	5.20
Коефициент на покритие	4.27	4.13	4.30	3.91	4.15
Средна годишна доходност (%)	5.48	5.30	5.23	5.01	5.26

10-годишни ДЦК

Номер на емисията	BG2040005212						Общо за емисията
	I отваряне	II отваряне	III отваряне	IV отваряне	V отваряне	VI отваряне	
Дата на аукциона	10.01.2005	07.03.2005	06.06.2005	04.07.2005	19.09.2005	03.10.2005	
Дата на емитиране	12.01.2005	12.01.2005	12.01.2005	12.01.2005	12.01.2005	12.01.2005	12.01.2005
Дата на падежа	12.01.2015	12.01.2015	12.01.2015	12.01.2015	12.01.2015	12.01.2015	12.01.2015
Номинална стойност на предложеното количество (хил. лв.)	25 000.00	25 000.00	15 000.00	35 000.00	25 000.00	25 000.00	150 000.00
Съвкупна номинална стойност на заявените поръчки (хил. лв.)	130 600.00	102 150.00	86 325.00	158 625.00	79 707.00	80 350.00	637 757.00
Съвкупна номинална стойност на одобрените поръчки (хил. лв.)	25 000.00	25 000.00	15 000.00	35 000.00	25 000.00	25 000.00	150 000.00
Средна цена на одобрените поръчки на 100 лв. номинал (%)	100.68	101.09	103.74	105.00	106.40	106.20	103.94
Лихвен процент	4.25	4.25	4.25	4.25	4.25	4.25	4.25
Коефициент на покритие	5.22	4.09	5.76	4.53	3.19	3.21	4.33
Средна годишна доходност (%)	4.21	4.16	3.82	3.66	3.47	3.49	3.79

10-годишни ДЦК

Номер на емисията	BG2040006210					Общо за емисията	
	I отваряне	II отваряне	III отваряне	IV отваряне	V отваряне		
Дата на аукциона	03.01.2006	20.02.2006	25.04.2006	24.07.2006	18.12.2006		
Дата на емитиране	04.01.2006	04.01.2006	04.01.2006	04.01.2006	04.01.2006	04.01.2006	
Дата на падежа	04.01.2016	04.01.2016	04.01.2016	04.01.2016	04.01.2016	04.01.2016	
Номинална стойност на предложеното количество (хил. лв.)	50 000.00	30 000.00	50 000.00	20 000.00	20 000.00	170 000.00	
Съвкупна номинална стойност на заявените поръчки (хил. лв.)	96 350.00	107 905.00	97 410.00	67 765.00	87 500.00	456 930.00	
Съвкупна номинална стойност на одобрените поръчки (хил. лв.)	50 000.00	30 000.00	50 000.00	20 000.00	20 000.00	170 000.00	
Средна цена на одобрените поръчки на 100 лв. номинал (%)		98.26	97.61	92.02	91.00	95.36	95.11
Лихвен процент		3.50	3.50	3.50	3.50	3.50	3.50
Коефициент на покритие		1.93	3.60	1.95	3.39	4.38	3.05
Средна годишна доходност (%)		3.74	3.83	4.58	4.74	4.16	4.17

10-годишни ДЦК

Номер на емисията	BG2040007218			
	I отваряне	II отваряне	III отваряне	IV отваряне
Дата на аукциона	08.01.2007	19.02.2007	12.03.2007	07.05.2007
Дата на емитиране	10.01.2007	10.01.2007	10.01.2007	10.01.2007
Дата на падежа	10.01.2017	10.01.2017	10.01.2017	10.01.2017
Номинална стойност на предложеното количество (хил. лв.)	35 000.00	30 000.00	30 000.00	25 000.00
Съвкупна номинална стойност на заявените поръчки (хил. лв.)	133 640.00	120 700.00	98 700.00	93 600.00
Съвкупна номинална стойност на одобрените поръчки (хил. лв.)	35 000.00	30 000.00	30 000.00	25 000.00
Средна цена на одобрените поръчки на 100 лв. номинал (%)	99.94	99.72	100.18	99.05
Лихвен процент	4.25	4.25	4.25	4.25
Коефициент на покритие	3.82	4.02	3.29	3.74
Средна годишна доходност (%)	4.31	4.34	4.28	4.43

(продължава)

Номер на емисията	BG2040007218 (продължение)				Общо за емисията
	V отваряне	VI отваряне	VII отваряне	VIII отваряне	
Дата на аукциона	09.07.2007	17.09.2007	12.11.2007	03.12.2007	
Дата на емитиране	10.01.2007	10.01.2007	10.01.2007	10.01.2007	10.01.2007
Дата на падежа	10.01.2017	10.01.2017	10.01.2017	10.01.2017	10.01.2017
Номинална стойност на предложеното количество (хил. лв.)	35 000.00	35 000.00	30 000.00	30 000.00	250 000.00
Съвкупна номинална стойност на заявените поръчки (хил. лв.)	87 600.00	69 050.00	53 700.00	59 050.00	716 040.00
Съвкупна номинална стойност на одобрените поръчки (хил. лв.)	35 000.00	35 000.00	30 000.00	30 000.00	250 000.00
Средна цена на одобрените поръчки на 100 лв. номинал (%)	95.95	98.27	96.22	93.24	97.81
Лихвен процент	4.25	4.25	4.25	4.25	4.25
Коефициент на покритие	2.50	1.97	1.79	1.97	2.89
Средна годишна доходност (%)	4.85	4.54	4.83	5.27	4.61

10-годишни ДЦК

Номер на емисията	BG2040008216						Общо за емисията
	I отваряне	II отваряне	III отваряне	IV отваряне	V отваряне	VI отваряне	
Дата на аукциона	14.01.2008	10.03.2008	19.05.2008	29.09.2008	10.11.2008	08.12.2008	
Дата на емитиране	16.01.2008	16.01.2008	16.01.2008	16.01.2008	16.01.2008	16.01.2008	16.01.2008
Дата на падежа	16.01.2018	16.01.2018	16.01.2018	16.01.2018	16.01.2018	16.01.2018	16.01.2018
Номинална стойност на предложеното количество (хил. лв.)	30 000.00	35 000.00	40 000.00	30 000.00	35 000.00	30 000.00	200 000.00
Съвкупна номинална стойност на заявените поръчки (хил. лв.)	70 000.00	97 135.00	88 775.00	96 600.00	85 575.00	68 200.00	506 285.00
Съвкупна номинална стойност на одобрените поръчки (хил. лв.)	30 000.00	35 000.00	40 000.00	30 000.00	3 500.00	30 000.00	168 500.00
Средна цена на одобрените поръчки на 100 лв. номинал (%)	95.29	98.21	95.36	89.20	82.88	82.01	92.21
Лихвен процент	4.50	4.50	4.50	4.50	4.50	4.50	4.50
Коефициент на покритие	2.33	2.78	2.22	3.22	2.45	2.27	2.54
Средна годишна доходност (%)	5.17	4.78	5.18	6.12	7.19	7.36	5.69

10-годишни ДЦК

Номер на емисията	BG2040009214						Общо за емисията
	I отваряне	II отваряне	III отваряне	IV отваряне	V отваряне	VI отваряне	
Дата на аукциона	26.01.2009	06.04.2009	25.05.2009	27.07.2009	28.09.2009	30.09.2009	
Дата на емитиране	28.01.2009	28.01.2009	28.01.2009	28.01.2009	28.01.2009	28.01.2009	28.01.2009
Дата на падежа	28.01.2019	28.01.2019	28.01.2019	28.01.2019	28.01.2019	28.01.2019	28.01.2019
Номинална стойност на предложеното количество (хил. лв.)	30 000.00	35 000.00	35 000 000	24 250.00	30 000.00	30 000.00	184 250.00
Съвкупна номинална стойност на заявените поръчки (хил. лв.)	71 800.00	59 050.00	35 475.00	24 250.00	98 550.00	85 850.00	374 975.00
Съвкупна номинална стойност на одобрените поръчки (хил. лв.)	30 000.00	35 000.00	24 975 000	7 525.00	30 000.00	30 000.00	157 500.00
Средна цена на одобрените поръчки на 100 лв. номинал (%)	84.86	85.71	83.69	80.87	85.23	85.38	84.84
Лихвен процент	4.95	4.95	4.95	4.95	4.95	4.95	4.95
Коефициент на покритие	2.39	1.69	1.01	1.00	3.29	2.86	2.04
Средна годишна доходност (%)	7.21	7.11	7.47	7.99	7.27	7.25	7.29

ДЦК с матуритет 10 години и 6 месеца

Номер на емисията	BG2040010212				
	I отваряне	II отваряне	III отваряне	IV отваряне	V отваряне
Дата на аукциона	11.01.2010	22.02.2010	26.02.2010	29.03.2010	26.04.2010
Дата на емитиране	13.01.2010	13.01.2010	13.01.2010	13.01.2010	13.01.2010
Дата на падежа	13.07.2020	13.07.2020	13.07.2020	13.07.2020	13.07.2020
Номинална стойност на предложеното количество (хил. лв.)	30 000.00	30 000.00	30 000.00	30 000.00	30 000.00
Съвкупна номинална стойност на заявените поръчки (хил. лв.)	87 200.00	97 850.00	81 100.00	61 100.00	65 900.00
Съвкупна номинална стойност на одобрените поръчки (хил. лв.)	30 000.00	30 000.00	30 000.00	30 000.000	30 000.00
Средна цена на одобрените поръчки на 100 лв. номинал (%)	90.37	94.39	94.33	92.68	90.54
Лихвен процент	5.00	5.00	5.00	5.00	5.00
Коефициент на покритие	2.91	3.26	2.70	2.03	2.20
Средна годишна доходност (%)	6.37	5.82	5.83	6.06	6.38

(продължава)

Номер на емисията	BG2040010212 (продължение)				Общо за емисията
	VI отваряне*	VII отваряне	VIII отваряне	IX отваряне	
Дата на аукциона	25.05.2010	28.06.2010	27.07.2010	08.11.2010	
Дата на емитиране	13.01.2010	30.06.2010	13.01.2010	13.01.2010	13.01.2010
Дата на падежа	13.07.2020	13.07.2020	13.07.2020	13.07.2020	13.07.2020
Номинална стойност на предложеното количество (хил. лв.)	30 000.00	45 000.00	45 000.00	25 000.00	295 000.00
Съвкупна номинална стойност на заявените поръчки (хил. лв.)	95 900.00	91 100.00	114 860.00	162 430.00	856 940.00
Съвкупна номинална стойност на одобрените поръчки (хил. лв.)	0.00	45 000.00	93 110.00	25 000.00	313 110.00
Средна цена на одобрените поръчки на 100 лв. номинал (%)	0.00	92.22	92.56	94.73	92.64
Лихвен процент	5.00	5.00	5.00	5.00	5.00
Коефициент на покритие	3.18	2.02	2.55	6.50	3.04
Средна годишна доходност (%)	0.00	6.15	6.10	5.81	6.08

* Министерството на финансите не одобри заявените поръчки на проведения на 25.V.2010 г. аукцион.

ДЦК с матуритет 10 години и 6 месеца

Номер на емисията	BG2040011210		
	I отваряне	II отваряне	Общо за емисията
Дата на аукциона	17.01.2011	07.03.2011	
Дата на емитиране	19.01.2011	19.01.2011	19.01.2011
Дата на падежа	19.07.2021	19.07.2021	19.07.2021
Номинална стойност на предложеното количество (хил. лв.)	45 000.00	35 000.00	80 000.00
Съвкупна номинална стойност на заявените поръчки (хил. лв.)	154 220.00	123 750.00	277 970.00
Съвкупна номинална стойност на одобрените поръчки (хил. лв.)	45 000.00	35 000.00	80 000.00
Средна цена на одобрените поръчки на 100 лв. номинал (%)	96.69	97.36	96.98
Лихвен процент	5.00	5.00	5.00
Коефициент на покритие	3.43	3.54	3.48
Средна годишна доходност (%)	5.49	5.26	5.45

15-годишни ДЦК

Номер на емисията	BG2040403219*					BG2040210218*	
	I отваряне	II отваряне	III отваряне	IV отваряне	Общо за емисията	I отваряне	Общо за емисията
Дата на аукциона	03.11.2003	19.01.2004	02.08.2004	03.01.2005		27.09.2010	
Дата на емитиране	12.11.2003	12.11.2003	12.11.2003	12.11.2003	12.11.2003	29.09.2010	29.09.2010
Дата на падежа	11.10.2018	11.10.2018	11.10.2018	11.10.2018	11.10.2018	29.09.2025	29.09.2025
Номинална стойност на предложеното количество (хил. евро)	20 000.00	50 000.00	15 000.00	15 000.00	100 000.00	45 000.00	45 000.00
Съвкупна номинална стойност на заявените поръчки (хил. евро)	73 628.54	124 820.00	62 878.00	89 545.00	350 871.54	311 355.00	311 355.00
Съвкупна номинална стойност на одобрените поръчки (хил. евро)	20 000.00	50 000.00	15 000.00	15 000.00	100 000.00	234 105.00	234 105.00
Средна цена на одобрените поръчки на 100 евро номинал (%)	94.81	99.43	100.59	110.58	100.35	94.24	94.24
Лихвен процент	6.00	6.00	6.00	6.00	6.00	5.75	5.75
Коефициент на покритие	3.68	2.50	4.19	5.97	4.08	6.92	6.92
Средна годишна доходност (%)	6.55	6.06	5.94	4.99	5.96	6.45	6.45

Забележки: Доходността на ДЦК е изчислена на база *ISMA – International Yield*.

В колона „Общо за емисията“ е посочена средната цена от проведените аукциони за продажба на съответните емисии.

* Емисии BG2030010115, BG2040403219, BG2040210218 и BG2030011113 са деноминирани в евро и всички стойности, отнасящи се за тях, са в евро.

ДЦК, емитирани за уреждане на необслужваните кредити на държавни предприятия към банките

Нормативна регламентация	ПМС № 186/93	чл. 4 ЗУНК/93	чл. 5 ЗУНК/93	ПМС № 3/94	§10 от ПЗР на ЗДБ/99
Номер на емисията	BG 2009993226	BG 2009893228	BG 2009794228	BG 2009693222	BG 2040099223
Дата на емисията	01.07.1993	01.10.1993	01.01.1994	01.12.1993	01.07.1999
Дата на падежа	01.07.2017	01.10.2018	01.01.2019	01.12.2018	01.01.2019
Матуритет (години)	24	25	25	25	19.5
Гратисен период (години)	4	5	5	5	
Срок на погасяване (години)	20	20	20	20	19.5
Погасителни вноски	20 равни годишни	20 равни годишни	20 равни годишни	20 равни годишни	20 равни годишни
Размер на главницата (хил.)	890.28 лв.	3 445.01 лв.	78 276.63 щ.д.	369.64 лв.	66 824.70 евро
Лихвени плащания	полугодишни	полугодишни	полугодишни	годишни	полугодишни
Размер на лихвата	ОЛП	ОЛП	<i>LIBOR*</i>	ОЛП	<i>EURIBOR**</i>

ЗУНК – Закон за уреждане на необслужваните кредити, договорени до 31 декември 1990 г.

* 6-месечен LIBOR за щатския долар, действащ за предходния лихвен период. Размерът на лихвения купон се обявява от министъра на финансите до три дни след началото на всеки лихвен период

** 6-месечен EURIBOR, действащ за предходния лихвен период. Размерът на лихвения купон се обявява от министъра на финансите до три дни след началото на всеки лихвен период.

Емисия BG 2040099223, деноминирана в евро, има статута на емисия BG 2009794228 (емитирана на основание чл. 5 от Закона за уреждане на необслужваните кредити, договорени до 31 декември 1990 г.), деноминирана в щатски долари.

Съгласно ПМС № 22/95 г. държавни дългосрочни облигации, емитирани по ЗУНК, могат да се използват за погасяване на задълженията на държавни предприятия, фирми и търговски дружества към държавата, преоформени по реда на чл. 10 от ЗУНК. При погасяване на задълженията държавните дългосрочни облигации се приемат по номинал – за облигациите, деноминирани в щатски долари, и 80% от номинала – за облигациите, деноминирани в левове.

Главниците са по фактически данни към 31 март 2011 г.

**Български глобални облигации, деноминирани в евро,
с фиксирана лихва 7.50% и падеж 2013 г.**

ЕМИТЕНТ	РЕПУБЛИКА БЪЛГАРИЯ
ФОРМА	144A/Reg S
ВОДЕЩИ МЕНИДЖЪРИ	J.P.Morgan Securities Inc. Schroder Salomon Smith Barney Inc.
КОМЕНИДЖЪР	Deutsche Bank
КРЕДИТЕН РЕЙТИНГ (към 08.02.2010 г.)	
	Moody's Ваа3
	S&P ВВВ
	Fitch ВВВ-
ДЕНОМИНАЦИЯ	Евро
ЛИХВЕН КУПОН	7.500%
НОМИНАЛ (оригинален)	EUR 835 465 000
НОМИНАЛ (след 22.06.2009 г.)*	EUR 818 465 000
ВИД НА ОБЛИГАЦИИТЕ	Глобални облигации
ПЪРВОНАЧАЛЕН МАТУРИТЕТ	10 години и 8 месеца
ПАДЕЖ	15.01.2013 г.
ЛИХВЕНА БАЗА	Платими годишно, на база изминал лихвен период действителен брой дни/365
ДАТА НА ЛИХВЕНИ ПЛАЩАНИЯ	15 януари
РЕГИСТРАЦИЯ	Люксембург
Фискален агент и агент по обменния курс	The Bank of New York Mellon, London Branch
Регистратор	The Bank of New York Mellon, New York Branch
Трансферен агент за Люксембург и агент по плащанията	The Bank of New York Mellon (Luxembourg) S.A.
КЛИРИНГОВИ СИСТЕМИ	DTC, Cedel и Euroclear
ДАТА НА ПРИКЛЮЧВАНЕ НА ПОДПИСКАТА И СЕТЪЛМЕНТ	10.04.2002 г.
ISINs (144A/Reg S)	US12015KCP66 / XS0145624432
CUSIP (144A/Reg S)	12015KCP6

* На 22 юни 2009 г. са канцелирани обратно изкупени книжа на номинална стойност 17 млн. евро.

**Български глобални облигации, деноминирани в щатски долари,
с фиксирана лихва 8.25% и падеж 2015 г.**

ЕМИТЕНТ	РЕПУБЛИКА БЪЛГАРИЯ
ФОРМА	144A/Reg S
ВОДЕЩИ МЕНИДЖЪРИ	J.P.Morgan Securities Inc. Schroder Salomon Smith Barney Inc.
КРЕДИТЕН РЕЙТИНГ (към 08.02.2010 г.)	
	Moody's Ваа3
	S&P BBB
	Fitch BBB-
ДЕНОМИНАЦИЯ	ЩАТСКИ ДОЛАРИ
ЛИХВЕН КУПОН	8.250%
НОМИНАЛ (оригинален)	\$ 1 270 551 000
НОМИНАЛ (след 22.06.2009 г.)*	\$ 1 086 351 000
ВИД НА ОБЛИГАЦИИТЕ	Глобални облигации
ПЪРВОНАЧАЛЕН МАТУРИТЕТ	12 години и 8 месеца
ПАДЕЖ	15.01.2015 г.
ЛИХВЕНА БАЗА	Платими на шест месеца, на база изтекъл лихвен период 30/360
ДАТА НА ЛИХВЕНИ ПЛАЩАНИЯ	15 януари и 15 юли
РЕГИСТРАЦИЯ	Люксембург
Фискален агент и агент по обменния курс	The Bank of New York Mellon, London Branch
Регистратор	The Bank of New York Mellon, New York Branch
Трансферен агент за Люксембург и агент по плащанията	The Bank of New York Mellon (Luxembourg) S.A.
КЛИРИНГОВИ СИСТЕМИ	DTC, Cedel и Euroclear
ДАТА НА ПРИКЛЮЧВАНЕ НА ПОДПИСКАТА И СЕТЪЛМЕНТ	10.04.2002 г. и 09.10.2002 г.
ISINs (144A/Reg S)	US12015KCN19 / XS0145623624
CUSIP (144A/Reg S)	12015KCN1

* На 22 юни 2009 г. са канцелирани обратно изкупени книжа на номинална стойност от 184.2 млн. щ.д.

**Списък на финансовите институции, утвърдени от МФ
и от управителя на БНБ за първични дилъри на ДЦК
за периода 1 януари – 31 декември 2011 г.**

№	Финансова институция	Страница на Reuters за котировки на ДЦК	Страница на Bloomberg за котировки на ДЦК	Интернет страница
1	БАНКА ДСК ЕАД ул. „Московска“ № 19, 1036 София тел. 9391220	SSBG 01-03	DSKB	www.dskbank.bg
2	УНИКРЕДИТ БУЛБАНК АД пл. „Света Неделя“ № 7, 1000 София тел. 9232111	BGTB 01-03		www.unicreditbulbank.bg
3	ЮРОБАНК И ЕФ ДЖИ БЪЛГАРИЯ АД бул. „Цар Освободител“ № 14, 1048 София тел. 8166000	BPBB 01-03		www.postbank.bg
4	ОБЕДИНЕНА БЪЛГАРСКА БАНКА АД ул. „Света София“ № 5, 1040 София тел. 2811 + вътрешен	UBBB 01-03		www.ubb.bg
5	ОБЩИНСКА БАНКА АД ул. „Врабча“ № 6, 1000 София тел. 9300111	SMBK 01-03		www.municipalbank.bg
6	ПЪРВА ИНВЕСТИЦИОННА БАНКА АД бул. „Драган Цанков“ № 37, 1797 София тел. 8171100	BFIB 01-03		www.fibank.bg
7	РАЙФАЙЗЕНБАНК (БЪЛГАРИЯ) ЕАД ул. „Н. В. Гогол“ № 18–20, 1504 София тел. 91985101	RBBS 01-03		www.rbb.bg
8	СОСИЕТЕ ЖЕНЕРАЛ ЕКСПРЕСБАНК АД – Варна бул. „Вл. Варненчик“ № 92, 9000 Варна тел. 052 686100	EBVB 01-03		www.sgeb.bg
9	СИБАНК АД ул. „Славянска“ № 2, 1000 София тел: 9399240	RIBB 01-03		www.eibank.bg
10	АЛИАНЦ БАНК БЪЛГАРИЯ АД бул. „Мария-Луиза“ № 79, 1202 София тел. 9215404	BGIN 01-03		www.bank.allianz.bg
11	ЦЕНТРАЛНА КООПЕРАТИВНА БАНКА АД ул. „Г. С. Раковски“ № 103, 1000 София тел. 9266107	SCCB 01-03		www.ccbank.bg
12	КОРПОРАТИВНА ТЪРГОВСКА БАНКА АД ул. „Граф Игнатиев“ № 10, 1000 София тел. (+359) 2 9375606	BGIB 01-03		www.corpbank.bg

Скала на кредитните рейтинги по агенции и на присъдения от тях рейтинг на България

	<i>Moody's</i>	<i>S&P</i>	<i>Fitch</i>	<i>JCRA</i>	
	Aaa	AAA	AAA	AAA	
	Aa1	AA+	AA+	AA+	
	Aa2	AA	AA	AA	
	Aa3	AA-	AA-	AA-	
	A1	A+	A+	A+	
	A2	A	A	A	
	A3	A-	A-	A-	30.IV.2009
	Baa1	BBB+	BBB+	BBB+	1.XII.2009
	Baa2	BBB	BBB	BBB	31.VIII.2010
	Baa3	BBB-	BBB-	BBB-	22.X.2010
неинвестиционен рейтинг	Ba1	BB+	BB+	BB+	
	Ba2	BB	BB	BB	
	Ba3	BB-	BB-	BB-	
	B1	B+	B+	B+	
	B2	B	B	B	
	B3	B-	B-	B-	
	Caа	CCC+	CCC	CCC	
...		
C	D	D	D		

Дългосрочни ДЦК –
чуждестранна валута



Дългосрочни ДЦК –
местна валута

