

МИНИСТЕРСТВО НА ИКОНОМИЧЕСКО РАЗВИТИЕ

АГЕНЦИЯ ЗА ИКОНОМИЧЕСКО ПРОГРАМИРАНЕ И РАЗВИТИЕ

**ПОВЕДЕНИЕ НА
ДЪРЖАВНИТЕ ПРЕДПРИЯТИЯ
И ИНФЛАЦИЯ**

Мариела НЕНОВА

Алфредо КАНАБЕСЕ

София, 1996 г.

© **Агенция за икономически анализи и прогнози 1996**

1000 София, ул. "Аксаков" №31

тел.: 980 04 84, 980 24 74

факс: 981 33 58, 980 93 22

Всички права запазени.

Никакви части от тази публикация не могат да бъдат репродуцирани, съхранявани (запомнявани) или разпространявани чрез електронни системи, фотокопиране или чрез други способи без предварителното изрично писмено съгласие на Агенцията за икономически анализи и прогнози.

ISBN 954-567-019-3

Мариела Ненова - Агенция за икономическо програмиране и развитие, София
Алфредо Канавесе - Институт Торкуато Ди Телла, Буенос Айрес, Аржентина

Страните от Източна Европа започнаха прехода от централно планирана към пазарна икономика в края на 80-те и началото на 90-те години. Появиха се откритата инфлация и безработицата.

Западните икономисти обясняват скока на цените в момента на либерализацията с теорията за свръхнатрупването на пари в икономиката, предизвикано от неравновесните цени, фиксирани в условията на плановата икономика (Sahay R. and C. Vegh, 1994). Но във всички страни в преход, след първоначалната корекция на цените, инфлацията се загързва на постоянно и високо спрямо международните стандарти равнище.

В представеното изследване се извежда динамичен модел на инфлация, която се генерира не само от бюджетния дефицит, но и от загубите в гържавния сектор. Поведението на гържавните предприятия в условията на прехода е предмет на задълбочени проучвания¹, но връзката между стабилизиране на инфлацията и реструктурирането на гържавните фирми не е изяснена докрай. Моделът развива тезата, че когато цените на стоките и услугите на гържавните предприятия се изменят по-бавно от общото равнище на цените се създава противоречие в посоката на движение на краткосрочното равнище на инфлацията и нейното дългосрочно равнище.

Моделът е разработен на основата на факти от икономиката на България, но аналитичната му рамка е по-обща и може да се приложи за изследване на инфлационните процеси в другите страни в преход, където поведението на гържавния сектор доминира в икономическите процеси.

Изследването е организирано в три раздела. В **първия раздел** се представя моделът и фактите, които подкрепят основните му допускания. Във **втория раздел** се изследват траекториите на инфлацията и свойствата на равновесното решение. В **третия раздел** се правят изводи за мерките, които трябва да се предприемат за стабилизиране на икономиката. □

¹ Вж. Pinto B., M. Belka and St. Krajewski (1993); Aghion Ph. and O. J. Blanchard (1993); Commander S. and F. Coricelli (1995); Аврамов Р. и К. Генев (1994); Aoki M., H. Kim (1995).

I

България започна икономическата реформа² през февруари 1991г. с либерализиране на всички цени и на търговския режим. Пазарите на стоки и услуги, трудовият пазар и финансовите пазари бяха освободени от държавното попечителство, за да се създаде конкурентна среда и да се позволи развитието на частния сектор. Цените на повечето стоки и услуги бяха освободени с изключение на цените на горивата и на някои основни хранителни продукти, като теглото на стоките с контролирани цени представляваше около 12-14% в кошницата от стоки³, която се използваше за измерване на инфлацията. Валутният пазар беше либерализиран и се възприе плаващ валутен курс, определян от търсенето и предлагането. Данъчната система също претърпя промени, особено по отношение на облагането на държавните предприятия, като диференцираните отчисления от печалбата бяха заменени с една обща за всички данъчна ставка.

Структурните и институционални промени бяха подкрепени от хетеродоксна стабилизационна програма със силно рестриктивен характер на паричната и фискалната политика и особено на политиката на доходите. Независимо от приетите мерки, инфлацията достигна 333.5% през 1991г. и остана над 60% през следващите две години. Брутният вътрешен продукт спадна с 27.4% за периода 1989-1993г., а официално регистрираното равнище на безработица се увеличи бързо до 16.5% в края на 1993г. През 1994г. инфлацията се ускори отново като достигна 95% средногодишно, БВП се увеличи реално с 1.4%, а регистрираното равнище на безработица намаля до 12.8% в края на годината.

² Подробен анализ на процеса в България е представен в "Преходът", ред. от В. Антонов и Р. Аврамов (1994).

³ В началото на 1993г. беше направена промяна в теглата, които се използват за измерване на инфлацията. Постепенно броят на стоките и услугите с контролирани и фиксирани цени нарасна, като през 1995г. теглото им в потребителската кошница достигна 46%.

В началото на реформата бяха направени важни институционални промени с цел да се демонаполизират вътрешната и външната търговия, да се създаде конкурентна икономическа среда и да се даде възможност за възникването и развитието на частен сектор. Независимо от това държавният сектор все още доминира в създавания БВП. (Погобно е положението и в Румъния, както и в новите републики от бившия СССР.)⁴

Организационните промени се отразиха отрицателно върху показателите на държавните предприятия. Още през 1991 големите държавни обединения бяха разбити на съставните им заводи и предприятия. Беше ясно, че това ще разкъса традиционните технологични и търговски връзки, но целта беше да се даде финансова самостоятелност на отделните фирми и да се децентрализира процесът на вземане на решение като инструмент на демонаполизацията и условие за бърза приватизация.

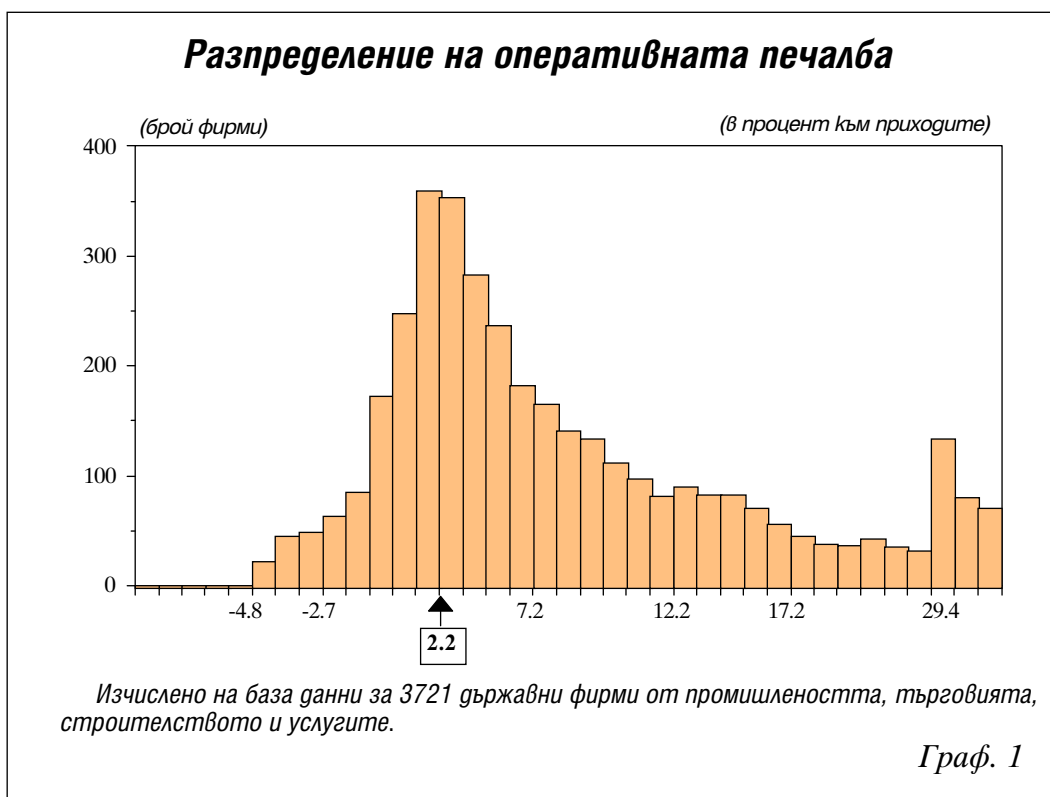
След като бяха ликвидирани административните шапки, предприятията трябваше да създават отново търговски и икономически връзки. Те можеха да се обърнат единствено към спорадично появяващите се малки търговски фирми, които заместиха държавния монопол в търговията. Така се роди частен сектор, тясно свързан с държавните предприятия, а държавните фирми се оказаха силно зависими от частните, които ги снабдяваха със суровини и материали, реализираха продукцията им и претендираха за растящ дял от доходите чрез налагане на ценови диференциали. Държавните фирми трябваше да приемат новите правила на играта, като поддържат по-ниски цени на продуктите си и ги повишават с темп по-нисък от общата инфлация.

Реалната работна заплата намаля рязко след първоначалния скок на цените през февруари 1991г., което създаде силно напрежение сред работещите. Изключително рестриктивната политика на доходите, която се поддър-

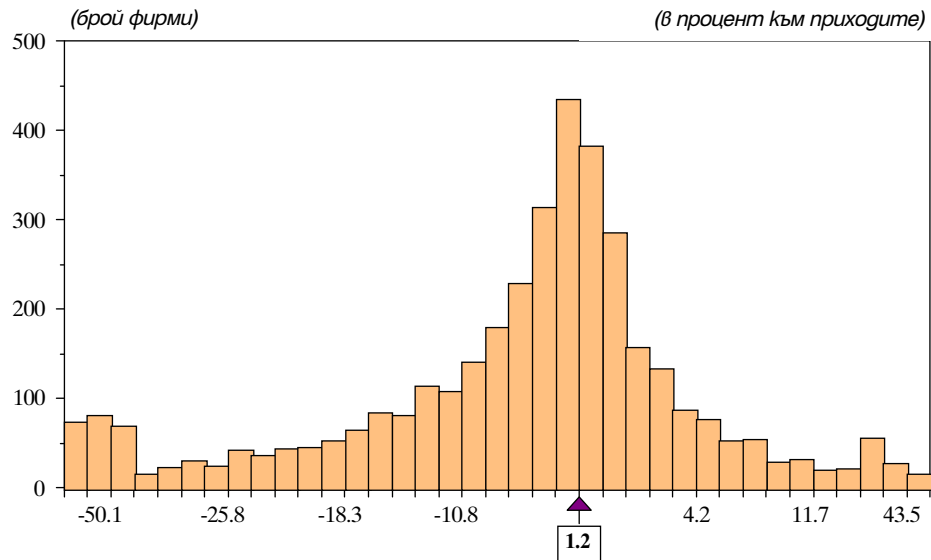
⁴ Оценка за дела на частния сектор в БВП към средата на 1994г. е публикувана в изданието на Европейската банка за реконструкция и развитие 'Transition Report', EBRD, October 1994, и е както следва: България - 40%, Румъния - 35%, повечето от страните на бившия СССР - между 15 и 20%, Унгария - 55%, Полша - 55%, Латвия - 55%, Чехия - 65%.

жаше през първите месеци от реформата, беше сменена през ноември същата година, като действащата система на централно определяни щатни разписания беше заменена със системата на договоряне на работната заплата (Commander and Coricelli, 1995). Номиналното увеличение на заплатите от 60% в края на 1991г. не можеше да покрие реалния спад на доходите, но то беше достатъчно, за да ликвидира оперативната печалба на предприятията и да превърне нетната печалба в загуба (Commander and Coricelli, 1995).

През 1992г. работниците и профсъюзите се стремяха да запазят равнището на реалната работна заплата, договорена от ноември 1991г. През 1993г. те промениха целите на политиката си, тъй като спадът в производството продължаваше и финансовото състояние на предприятията се влошаваше. Основна задача пред профсъюзите стана запазването на равнището на заетост, което можеше да се осигури единствено чрез приемане на по-ниски заплати. Въпреки това оперативната печалба средно за гържавния сектор остана на нула, а нетните загуби се увеличиха (вж. графики 1-4).



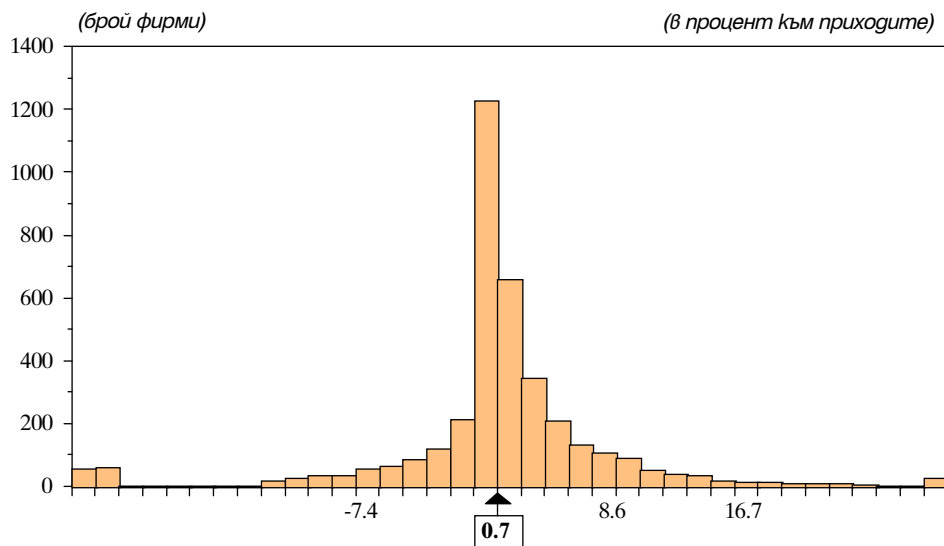
Разпределение на оперативната печалба през 1993г.



Изчислено на база данни за 3721 държавни фирми от промишлеността, търговията, строителството и услугите.

Граф. 2

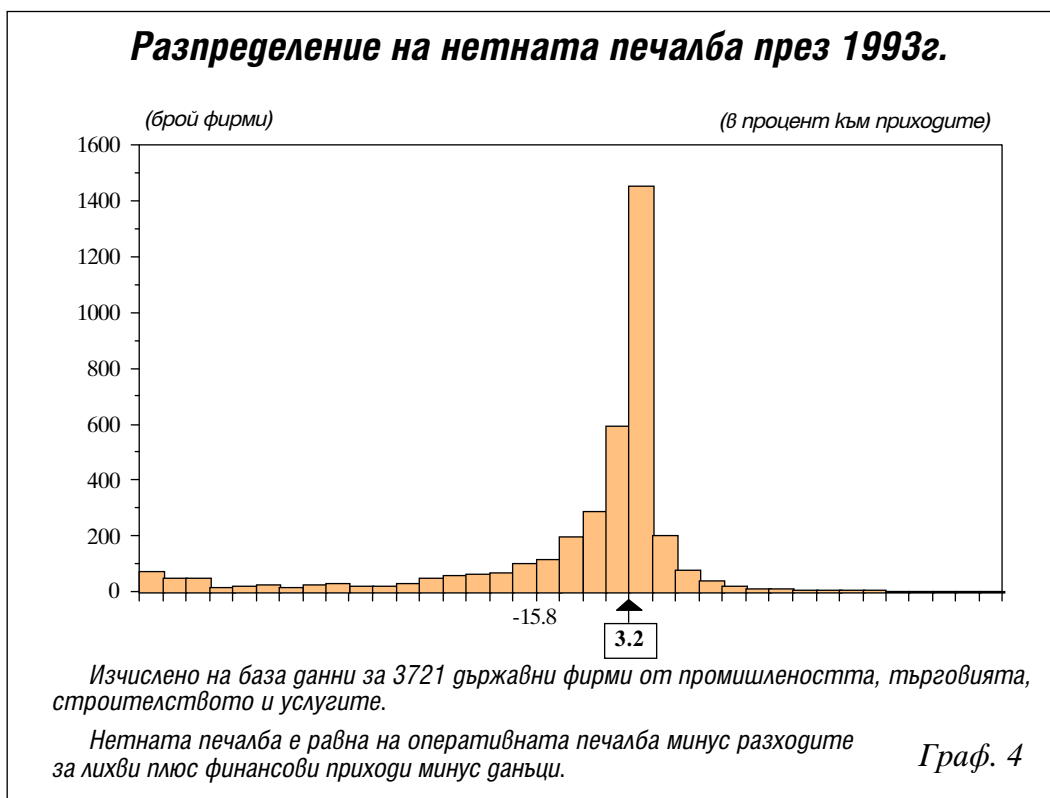
Разпределение на нетната печалба през 1991г.



Изчислено на база данни за 3721 държавни фирми от промишлеността, търговията, строителството и услугите.

Нетната печалба е равна на оперативната печалба минус разходите за лихви плюс финансови приходи минус данъци.

Граф. 3



Изчезването на оперативната печалба в държавните предприятия се отрази върху цялостното функциониране на икономиката. От една страна, постъпленията от данъка върху печалбата на държавните предприятия намаля чувствително от 16% към БВП през 1990г. до 2% към БВП през 1993г. От друга страна, задлъжнялостта на държавните фирми към банките нарасна бързо чрез натрупване на просрочия, които се покриваха с нови кредити. Вследствие на това, загубите се финансираха или с нови заеми или с натрупване на неплатени задължения. Неочакваното ускоряване на инфлацията през 1994г. снижи реалната работна заплата почти до нивото ѝ непосредствено след първоначалния скок на цените през 1991г. и подобри отчасти финансовото състояние на някои предприятия от държавния сектор.

Представеният модел отразява тези процеси, като включва загубите на държавните предприятия в бюджетното ограничение на фиска и гонуска, че те се финансират чрез емисия на пари. Моделът дава възможност да се анализират различните варианти за определяне на цените и заплатите в държавните предприятия и влиянието им върху основните макроикономи-

чески показатели.

Бюджетният дефицит в период t (D_t) се дефинира, като от гържавните разходи (G_t) се извадят постъпленията в бюджета (T_t) и се прибавят загубите на гържавните предприятия (E_t):

$$D_t = G_t - T_t + E_t \quad (1)$$

Допуска се, че номиналните разходи и постъпления на бюджета са линейно свързани с БВП (Y_t) чрез константите \bar{g} и \bar{h} .⁵ Уравнение (1) се изменя така:

$$D_t = (\bar{g} - \bar{h})Y_t + E_t. \quad (2)$$

Дефинират се също функциите на търсенето и предлагането на стоките и услугите, произвеждани от гържавните предприятия. Иконометричните оценки⁶ показват много ниска еластичност на търсенето на стоки и услуги, произведени от гържавните предприятия. Това означава, че при равни други условия, загубите могат да се избегнат, ако се повишат цените. В модела това условие е отразено в допускането, че търсенето зависи само от реалния доход (y_t) чрез константа \bar{s} , така че

$$\text{търсеното количество} = \bar{s}y_t. \quad (3)$$

Предлагането е представено чрез производствена функция с фиксирани коефициенти и един фактор - труда (L):

$$\text{произведено количество} = \frac{1}{l}L_t, \quad (4)$$

където l е отношението между количеството труд и произведената продукция.

⁵ Ефектът на Оливера-Танци тук не се анализира, за да се опрости моделът. Сроден модел, който включва и ефекта на Оливера-Танци е представен в Neumann, D. and Canavese, A. (1989).

⁶ Вж. Непова М. (1995), където е дадена оценка от -0.1 за еластичността на търсенето от цените на стоките и услугите, произведени от гържавни предприятия, на базата на извадка от 3720 гържавни фирми.

Допуска се, че произведеното от гържавните предприятия количество стоки и услуги е равно на търсенето. От (3) и (4) загубите на гържавните предприятия могат да се представят като функция от производството, заетостта, трудоемкостта, цените на крайните продукти и заплатите:

$$E_t = w_t L_t - p_{s,t} \bar{s} y_t = w_t \bar{l} s y_t - p_{s,t} \bar{s} y_t, \quad (5)$$

където с w_t и $p_{s,t}$ са означени съответно заплатите и цените на произведените от гържавните предприятия стоки и услуги.

Уравнението за дефицита D_t се превръща в

$$D_t = (\bar{g} - \bar{h}) Y_t + w_t \bar{l} s y_t - p_{s,t} \bar{s} y_t. \quad (6)$$

Общото равнище на цените (p) се дефинира като геометрична средна от цените, определяни от частните фирми (p_i) и цените, определяни от гържавните предприятия. Инфлацията се изразява чрез

$$\hat{\pi}_t = \alpha \hat{p}_{i,t} + \beta \hat{p}_{s,t}, \quad (7)$$

където α и β са константи и $\alpha + \beta = 1$, а с $\hat{\cdot}$ се означава изменението на променливите във времето.

Относителните цени и реалните заплати се въвеждат в модела, за да се изследва влиянието на реалните величини върху загубите:

$$\bar{p}_{s,t} = p_{s,t} / \pi_t \quad (8)$$

и

$$\bar{w}_t = w_t / \pi_t \quad (9)$$

Тъй като реалният продукт y може да се представи чрез номиналния Y и общото равнище на цените p ($y = Y/p$), относителните цени (8) и реалните заплати (9) могат в явен вид да се въведат в уравнението за общия

дефицит (6)

$$D_t = (\bar{g} - \bar{h})Y_t + \bar{w}_t l s Y_t - \bar{p}_{s,t} \bar{s} Y_t . \quad (10)$$

Загубите на държавните предприятия се покриват чрез заеми или чрез натрупването на просрочия към търговските банки. Последните могат да се рефинансират от централната банка срещу тези дългове. Тази операция е равносилна на пряко финансиране на загубите чрез емисия на пари.

Ако дефицитът се финансира изцяло чрез печатане на пари от централната банка, увеличението на паричната маса може да се изрази чрез

$$\frac{D_t}{M_t} = \frac{\Delta M_t}{M_t} = \hat{M}_t , \quad (11)$$

където \hat{M}_t е паричната маса и $M_{t-1} / M_t \approx 1 - M_t$.

Тъй като акцентът на изследването е върху връзката между инфлацията и ценообразуването в държавните предприятия и за да не се усложнява моделът, скоростта на обращение на парите спрямо дохода се приема за постоянна ($v=M/Y$). Уравнения (10) и (11) могат да се обединят и растежът на паричната маса да се изрази чрез

$$\hat{M}_t = (\bar{g} - \bar{h})v + \bar{w}_t l s v - \bar{p}_{s,t} \bar{s} v \quad (12)$$

или

$$\hat{M}_t = d + s(\bar{w}_t l - \bar{p}_{s,t}) , \quad (13)$$

$$\text{където } (\bar{g} - \bar{h})v = d \quad (14)$$

$$\bar{s}v = s . \quad (15)$$

Уравнение (13) е класическият израз, който представя инфлацията като произведение на отношението дефицит/БВП и скоростта на обращение на парите спрямо дохода. То показва в явен вид, че загубите на държавните предприятия, претеглени с дела им в реалния доход, се финансират чрез парична емисия.

Досега беше дефинирано поведението на гържавните предприятия и връзката му с процеса на създаване на пари. Ценовата политика на частния сектор влияе върху инфлацията по груг начин. Допуска се, че частните фирми определят цените си, като слагат надбавка над разходите и динамиката на цените им зависи от изменението на заплатите, които те плащат и изменението на цените на стоките и услугите, които те купуват от гържавния сектор. Допуска се също, че цените в частния сектор са чувствителни към изменението в реалния доход. Уравнение (16) изразява изменението на цените в частния сектор, като се приема, че факторите за производство са труда и стоките и услугите, произвеждани от гържавния сектор.

$$\hat{p}_{i,t} = \mu_1 \hat{w}'_t + \mu_2 \hat{p}_{s,t} + \mu_3 \hat{y}_t, \quad (16)$$

където w' са заплатите в частния сектор.

Сумата на коефициентите μ_1 и μ_2 е единица, тъй като те представляват тегла в разходите на частните фирми съответно на труда и на стоките и услугите, произведени от гържавния сектор. Константата μ_3 измерва чувствителността на надбавката и гъвкавостта на цените в частния сектор спрямо промените в търсенето.

Второто важно допускане засяга работните заплати в частния сектор, като се приема, че те се индексират със 100% спрямо миналата инфлация. Това допускане е напълно реално, тъй като е неоспорим фактът, че преобладаващата част от частните фирми са малки и са организирани в рамките на семейството. Уравнение (17) представя изменението на заплатите в частния сектор:

$$\hat{w}'_t = \hat{\pi}_{t-1}. \quad (17)$$

Уравнения (16) и (17) могат да се въведат в (7), за да се получи уравнение за инфлацията:

$$\hat{\pi}_t = \alpha \mu_1 \hat{\pi}_{t-1} + (\alpha \mu_2 + \beta) \hat{p}_{s,t} + \alpha \mu_3 \hat{y}_t - \alpha \mu_3 \hat{\pi}_t - (\alpha \mu_2 + \beta) \hat{\pi}_t + (\alpha \mu_2 + \beta) \hat{\pi}_t, \quad (18)$$

където се използва $\hat{y}_t = \hat{Y}_t - \hat{\pi}_t$.

Допускането за постоянна скорост на парично обращение спрямо дохода означава, че

$$\hat{Y}_t = \hat{M}_t$$

и следователно

$$\hat{\pi}_t = A\hat{\pi}_{t-1} + B(\hat{p}_{s,t} - \hat{\pi}_t) + Cd + Cs(\bar{w}_t l - \bar{p}_{s,t}), \quad (19)$$

където

$$A = \mu_1 / (\mu_1 + \mu_3) \quad (20)$$

$$B = (\alpha\mu_2 + \beta) / \alpha(\mu_1 + \mu_3) \quad (21)$$

$$C = \mu_3 / (\mu_1 + \mu_3). \quad (22)$$

Уравнение (19) е редуцирана форма на модела. То изразява в явен вид влиянието върху инфлацията на следните фактори:

- Първо, инфлационната инерция, която е резултат от пълното компенсиране на миналата инфлация в заплатите на частния сектор;
- Второ, ножицата между общата динамика на цените и изменението на цените, определяни от гържавните предприятия за крайната им продукция;
- Трето, величината на чисто фискалния дефицит и размера на загубите на гържавните предприятия. □

II

Моделът може да се развие още, за да отрази някои моменти от действителното поведение на държавните предприятия в България през периода 1991-1994г. Всеизвестно е, че в повечето страни в преход се появи значителна ножица в динамиката на цените на стоките и услугите, произведени от държавните предприятия и общата инфлация. Заплатите в държавния сектор следваха инфлацията и реалните разходи на труд се увеличаваха поради изоставането на индекса на цените на производител.

За периода 1991-1993г. мащабните загуби на държавните предприятия не биха се появили, ако държавният сектор беше осъществил пакет от мерки за запазване или намаляване на разходите на труд за единица продукция. Вместо това се прие друг модел на поведение. Държавните фирми предпочетоха да запазят свръхзаемостта, като намалиха производителността си и увеличили разходите за труд. Поставени в примката на малките частни търговски фирми, които поеха снабдяването им със суровини, както и реализирането на продукцията им, държавните предприятия приеха да делят доходите си с частния сектор, като поддържаха по-ниска динамика на цените си спрямо общото ценово равнище. В резултат, държавният сектор започна да натрупва просрочия към банките и към бюджета. Този тип поведение е представено в уравнение (23) чрез въвеждане на параметър η , който се изменя в границите от нула до единица ($0 < \eta < 1$).

$$\hat{p}_{s,t} = \eta \hat{\pi}_t. \quad (23)$$

Стойност на η по единица означава, че държавните предприятия поддържат по-ниска скорост на изменение на цените си спрямо както цените на частния сектор, така и общата динамика на цените, и предоставят растящ дял от доходите си на частния сектор.

Заплатите в държавния сектор се индексират частично спрямо инф-

лацията така, че загубите да се поддържат постоянни:

$$\bar{w}_t l - \bar{p}_{s,t} = \text{const.} \quad (24)$$

В резултат на това поведение, реалните заплати в гържавния сектор неизбежно намаляват:

$$\hat{w}_t = (\bar{p}_{s,t} / l \bar{w}_t)(\eta - 1)\hat{\pi}_t + \hat{\pi}_t. \quad (25)$$

Ако относителните цени в гържавните предприятия не се изменят, т.е. $\eta = 1$, тогава реалните заплати също остават постоянни, тъй като $\eta - 1 = 0$. В този случай политиката на ценообразуване на гържавните предприятия не влияе върху инфлацията. Очевидно е обаче, че фирмите от частния сектор могат да получават нарастващ дял от доходите, само ако $\eta < 1$. Частните фирми се нуждаят от повече доходи и те са достатъчно силни, за да ги получат⁷. Техният натиск създава таван за растежа на цените на произвежданите от гържавния сектор стоки и услуги, които иначе могат да растат неограничено, поради ниската еластичност на търсенето.

Уравнения (23) и (25) се въвеждат в уравнение (19), за да се получи траекторията на инфлацията:

$$\hat{\pi}_t = \frac{1}{(1 - \eta) + \alpha(\mu_3 + \eta\mu_1)} \{ \alpha\mu_1 \hat{\pi}_{t-1} + \alpha\mu_3 [d + s(\bar{w}_t l - \bar{p}_{s,t})] \}. \quad (26)$$

Решението на диференчното уравнение (26) е

$$\hat{\pi}_t = \hat{\pi}^* + (\hat{\pi}_0 - \hat{\pi}^*)\lambda^t \quad (27)$$

Параметър λ представлява израз, който включва параметър α от уравнение (7) и параметрите μ_1 и μ_3 от уравнение (16)

⁷ В повечето случаи частните търговски фирми са основани от ръководители на съответните гържавни предприятия или техни близки. За повече подробности вж. Аврамов Р. и К. Генов (1994).

$$\lambda = \frac{\alpha\mu_1}{(1-\eta) + \alpha(\mu_3 + \eta\mu_1)} \quad (28)$$

и равновесната инфлация ($\hat{\pi}^*$) е

$$\hat{\pi}^* = \frac{\alpha\mu_3}{(1-\eta) + \alpha[(\mu_3 + (\eta-1)\mu_1)]} [d + s(\bar{w}_t l - \bar{p}_{s,t})] \quad (29)$$

Равновесната инфлация зависи право пропорционално от скоростта на паричното обращение спрямо дохода, отношението на бюджетния дефицит към БВП, както и от величината на загубите на гържавните предприятия и теглото им в реалния доход. Тя е обратно пропорционална на стойността на коефициента η , което означава, че по-ниско равнище на равновесна инфлация е възможно, когато цените на стоките и услугите, произвеждани от гържавните предприятия се изменят по-бавно от общото равнище на инфлация.

Инфлацията може или да клони към равновесното си равнище или да се отклонява от него по експлозивна траектория в зависимост от стойността на параметъра λ .

Инфлацията клони към равновесното си равнище, когато λ е между нула и единица. Тъй като λ има ниски стойности, когато параметърът μ_3 е висок и параметърът μ_1 е нисък, то фактическата инфлация клони толкова по-бързо към дългосрочната си стойност, колкото по-гъвкави са цените, определяни от частния сектор (абсолютната стойност на $\mu_3 > 1$) и колкото по-малко инерционна е системата. Този резултат може да се получи и по интуитивен път, тъй като той показва, че колкото по-гъвкава е системата, толкова по-бързо тя достига до равновесно състояние.

Ако λ е между нула и единица, параметърът η удовлетворява условието

$$\eta < \frac{1 + \alpha(\mu_3 - \mu_1)}{(1 - \alpha\mu_1)} \quad (30)$$

Когато условие (30) е изпълнено, параметърът η се намира също и в границите между нула и единица. Следователно, ако изменението на цените, определяни от държавните предприятия изостава спрямо инфлацията, системата клони към дългосрочната инфлация. Ясно е, че този процес, който изисква η да има стойности под единица, означава също намаляваща реална работна заплата в държавния сектор и не може да продължава дълго.

Ако η е

$$\eta > \frac{1 + \alpha(\mu_3 - \mu_1)}{(1 - \alpha\mu_1)}, \quad (31)$$

следва, че λ е над единица и системата се намира на експлозивна за инфлационния растеж траектория. В този случай държавните предприятия, очевидно под натиска на работниците, увеличават относителните си цени и реалната заплата, но запазват равнището на загубите си, за да избегнат по-високите потребности от финансови ресурси.

Ако η е равно на единица, относителните цени на държавните предприятия остават постоянни, както и реалните заплати. Равновесното равнище на инфлация зависи в този случай от скоростта на паричното обращение, величината на бюджетния дефицит, размера на загубите на държавните предприятия и дела им в реалния доход. \square

III

Представеният модел заключава, че политиката на ценообразуване, както и на определяне на работните заплати в държавните предприятия, влияе съществено върху краткосрочното и дългосрочното равнище на инфлация. В краткосрочен аспект тази политика може да влияе възпиращо на растежа в инфлацията, когато относителните цени и реалните заплати намаляват. Това води до снижаване и на дългосрочното равнище на инфлация, ако загубите на държавните предприятия не се увеличават вследствие на този тип поведение. Допускането за постоянно влошаване на реалните цени и особено на реалните заплати в държавния сектор е неиздържано. Ако реалните цени и заплати в държавния сектор са неизменни, то дългосрочната инфлация ще се определя от размера на загубите на държавните предприятия и теглото им в икономиката.

В понятията на модела, относително високата и упорита инфлация, характерна за страните в преход, може да се преодолее, ако се увеличи производителността на труда в държавните предприятия (ако се намали параметър l) или като се намали дела на държавния сектор в икономиката чрез приватизация (намаление на s). И двата начина предполагат радикално реструктуриране на държавните фирми и налагане отвън на твърди бюджетни ограничения върху потребностите им от финансови ресурси.

Опитът досега⁸ не дава основания да се вярва, че държавните предприятия могат да заработят ефективно без външен натиск. Управлението на фирмите се определя от т.нар. вътрешен контрол, който защитава увеличението на заплатите на всяка цена. Дори ако се увеличи производителността на труда, то тя би довела до увеличението на реалните заплати или по-вероятно до увеличение на печалбите от частните фирми, но няма да намали загубите на предприятията.

⁸ Вж. Commander S. and F. Coricelli (1995); Aoki M., H. Kim (1995).

Приватизацията е волеви акт на държавата, който има икономически смисъл, само ако води до промяна в поведението на приватизираните фирми. Натрупаният опит в другите бивши социалистически страни показва, че начинът на приватизация е от изключително значение⁹. Фирми, които са приватизирани чрез изкупуване от работниците или ръководителите, както и по линия на масовата приватизация, не проявяват симптоми на нов тип поведение. Единствено частните фирми, които са възникнали самостоятелно или държавни фирми, прогадени на стратегически инвеститор, променят начина си на опериране. □

⁹ Вж. Belka M., M. Schaffer, S. Estrin and I. Singh (1994).

БИБЛИОГРАФИЯ

Aghion Ph., O. J. Blanchard, On the Speed of Transition in Central Europe, EBRD Working Paper No 6, July 1993.

Aoki M., H. Kim (eds), Corporate Governance in Transitional Economies, Insider Control and the Role of Banks, EDI Development Studies, The World Bank, February 1995.

Belka M., M. Schaffer, S. Estrin, and I. Singh, Evidence from a Survey of State-Owned, Privatized and Emerging Private Firms, The World Bank, Policy Research Department, Workshop on Enterprise Adjustment in Eastern Europe, September 22-23, 1994, Washington, D.C.

Commander S. and F. Coricelli (eds.), Unemployment, Restructuring and the Labour Markets in Eastern Europe and Russia, The World Bank, Washington, 1995.

Heymann D. and A. Canavese, Tarifas Publicas y Deficit Fiscal: Compromisos entre Inflacion de Corto y Largo Plazo, Revista de Economia del Banco Central del Uruguay, vol.3,#3, April 1989.

Novova M., The Bulgarian State Firms: Results from a Financial Dataset, Agency for Economic Co-ordination and Development, mimeo.1995.

Pinto B., M. Belka, St. Krajewski, Transforming State Enterprises in Poland, Policy Research Working Papers, The World Bank, February 1993, WPS 1101.

Sahay R. and C. Vegh, Inflation and Stabilization in Transition Economies: A Comparison with Market Economies, International Monetary Fund Research Department, mimeo.1994.

Аврамов Р. и В. Антонов (ред), Преходът, Агенция за икономическо програмиране и развитие, София, 1994.

Аврамов Р. и К. Генов, Повторното раждане на капитализма, Бюлетин на Агенцията за икономическо програмиране и развитие, София, Септември, 1994.