



РЕПУБЛИКА БЪЛГАРИЯ
МИНИСТЕРСТВО НА ФИНАНСИТЕ

ДЪРЖАВЕН ДЪАГ

МЕСЕЧЕН БЮЛЕТИН

ДЕКЕМВРИ 2010 г.

РЕПУБЛИКА БЪЛГАРИЯ
МИНИСТЕРСТВО НА ФИНАНСИТЕ

ДЪРЖАВЕН ДЪЛГ

ДЕКЕМВРИ 2010 г.

ISSN 1311–0039

Материалите са получени за редакционна обработка на 27 януари 2011 г.

Информацията, публикувана в бюлетина, може да се ползва без специално разрешение, единствено с изричното позоваване на източника.

Издание на Министерството на финансите, дирекция „Държавен дълг и финансови пазари“, тел. 9859 2497, 9859 2452.

Интернет страница: www.minfin.bg

Адрес на Министерството на финансите в Reuters: MFBG01.

За абонамент: тел. 9145 1033.

Предпечатна подготовка: Печатни издания на БНБ.

Печат и книговезко изпълнение: Полиграфична база на БНБ.

СЪДЪРЖАНИЕ

1	Емисии на държавни ценни книжа	5
2	Динамика на вътрешния държавен дълг	11
3	Динамика на външния държавен дълг	20
4	Структура на държавния дълг	27
5	Структура на държавногарантирания дълг ...	33
6	Структура на общинския дълг и на дълга на социалноосигурителните фондове	37
7	Размер на консолидирания държавен дълг	39
	Приложения	41

Използвани съкращения

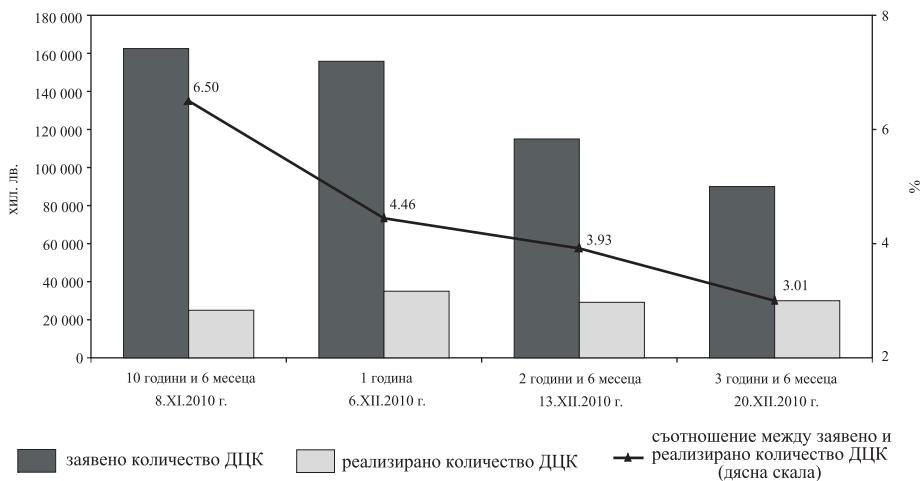
БВП	<i>брутен вътрешен продукт</i>
ДЦК	<i>държавни ценни книжа</i>
ЕБВР	<i>Европейска банка за възстановяване и развитие</i>
ЕИБ	<i>Европейска инвестиционна банка</i>
ЗДБ	<i>Закон за държавния бюджет</i>
ЗУНК	<i>Закон за уреждане на необслужваните кредити, договорени до 31 декември 1990 г.</i>
МВФ	<i>Международен валутен фонд</i>
МФ	<i>Министерство на финансите</i>
ПЗР	<i>Преходни и заключителни разпоредби</i>
ПМС	<i>Постановление на Министерския съвет</i>
СБ	<i>Световна банка</i>
ЯБМС	<i>Японска банка за международно сътрудничество</i>
СМА	<i>Credit Market Analysis Ltd</i>

През декември Министерството на финансите емитира чрез провеждани от БНБ аукционни три емисии на държавни ценни книжа по реда на Наредба № 5, от които една емисия на краткосрочни (1-годишни) съкровищни бонове (№ BG3010110008) и две емисии на средносрочни (с матуритет 2 години и 6 месеца и 3 години и 6 месеца) съкровищни облигации също от отворен тип (№ BG2030010115 и № BG2030110113).

На аукционите първичните дилъри заявиха поръчки общо за 361 498.4 хил. лв., от които 155 950.0 хил. лв. за 1-годишни ДЦК, 115 198.4 хил. лв. (58 900.0 хил. евро) за ДЦК с матуритет 2 години и 6 месеца и 90 350.0 хил. лв. за облигациите със сročност 3 години и 6 месеца (графика 1). Одобрените поръчки са с номинална стойност 94 337.5 хил. лв., в т.ч. 1-годишни – за 35 000.0 хил. лв., със сročност 2 години и 6 месеца – за 29 337.5 хил. лв. (15 000.0 хил. евро), и с матуритет 3 години и 6 месеца – за 30 000.00 хил. лв. (графики 1 и 5). Коефициентът на покритие за реализираните през месеца емисии възлиза на 3.80, като за съответните видове ДЦК е, както следва: за 1-годишните – 4.46, за 2 години и 6 месеца – 3.93, и за тези с матуритет 3 години и 6 месеца – 3.01 (приложения). През последните два месеца търсенето на ДЦК превишаваше предлагането от около 3 до над 6 пъти, което е показателно за заявения висок инвеститорски интерес.

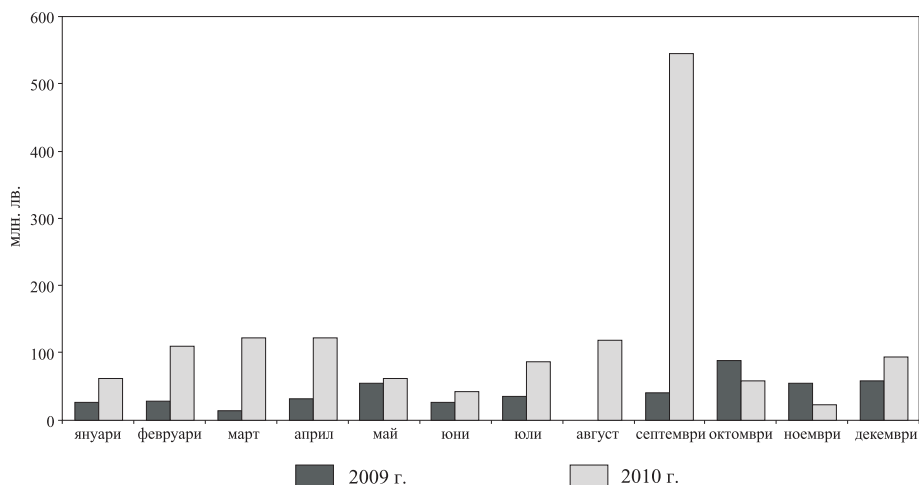
Графика 1

Заявено и реализирано количество ДЦК



Забележка: Емисиите на ДЦК с матуритет 2 години и 6 месеца, 3 години и 6 месеца и 10 години и 6 месеца са от отворен тип, като са посочени датите на проведените аукциони.

Реализирани емисии ДЦК



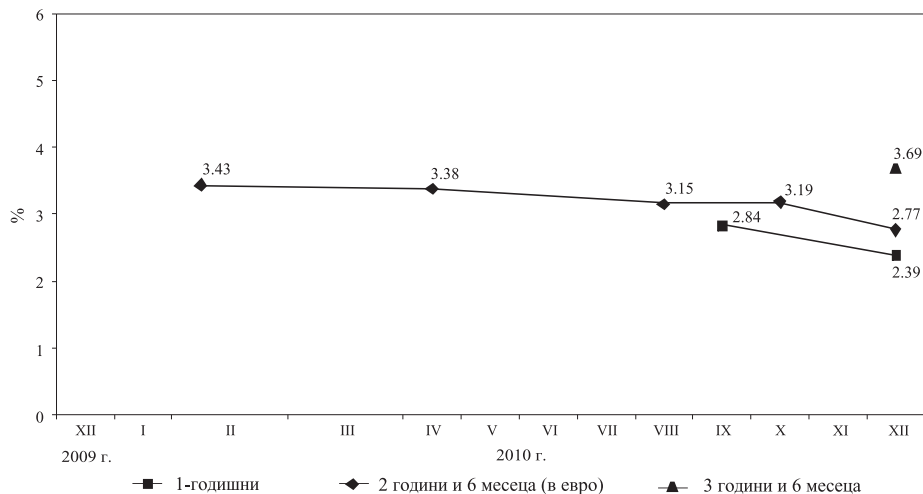
Емитираните ДЦК през декември са с 34.3 млн. лв. повече в сравнение със същия период на 2009 г. (графика 2). Това се дължи главно на по-големия брой отваряния на новоемитирани държавни дългови инструменти.

Постигнатата през месеца доходност на първичния пазар като цяло отразява търсенето и предпочитанията на пазара на ДЦК към инструменти с различна срокова структура. Доходността на облигациите с матуритет 3 години и 6 месеца е 3.69%. При ДЦК с матуритет 2 години и 6 месеца (№ BG2030010115) доходността намалява в сравнение с предходното отваряне на емисията през октомври, достигайки 2.77%, както и при 1-годишните ДЦК доходността намалява до 2.39% (графики 3, 4 и 5).

Цени на реализираните емисии на 100 лв. номинал

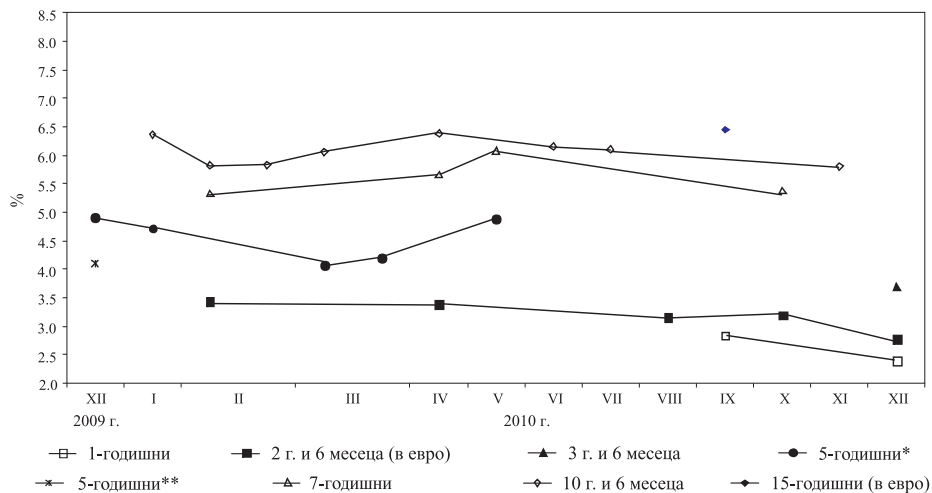
	НОЕМВРИ 2010 г.	ДЕКЕМВРИ 2010 г.		
	10 години и 6 месеца BG2040010212	1 година BG3010110008	2 години и 6 месеца BG2030010115	3 години и 6 месеца BG2030110113
минимална	94.53	97.55	98.65	98.90
средна	94.73	97.67	98.81	99.31
максимална	95.31	97.81	99.07	99.84

Динамика на средната годишна доходност на емитираните през месеца на първичния пазар ДЦК



Графика 4

Постигната на първичния пазар доходност на ДЦК по видове

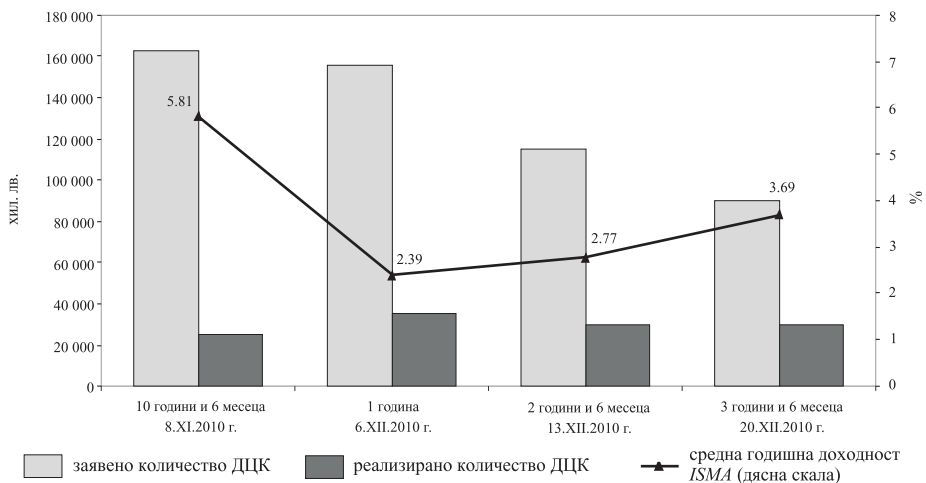


Забележка: Доходността е на ефективна годишна база.

* Емисията е с първоначален матурирет 5 години, но остатъчният матурирет към 12.V.2010 г. е приблизително 3 години и 9 месеца.

** Емисията е с първоначален матурирет 5 години, но остатъчният матурирет към 7.XII.2009 г. е приблизително 2 години и 1 месец.

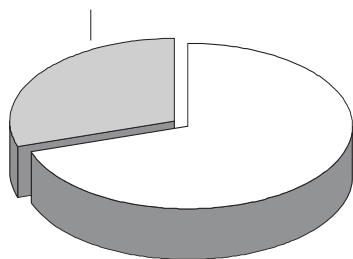
Доходност и реализирани обеми ДЦК



Забележка: Емисиите на ДЦК с матурирест 2 години и 6 месеца, 3 години и 6 месеца и 10 години и 6 месеца са от отворен тип, като са посочени датите на проведените аукциони.

ДЦК, закупени на първичния пазар чрез състезателни и несъстезателни поръчки

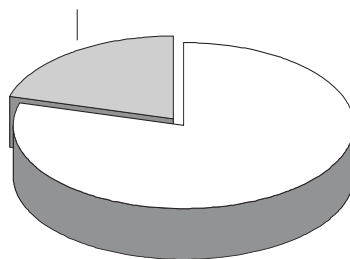
с несъстезателни поръчки (30.00%)
7 500 хил. лв.



със състезателни поръчки (70.00%)
17 500 хил. лв.

Ноември 2010 г.

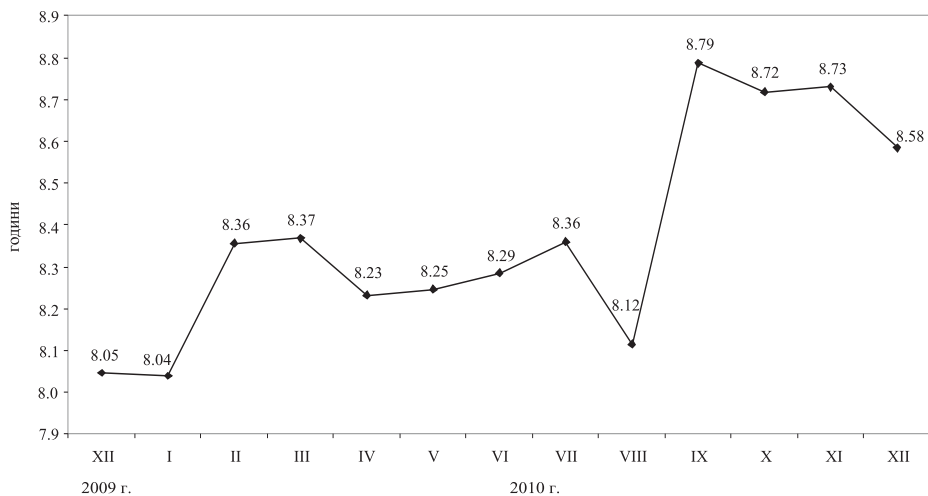
с несъстезателни поръчки (20.59%)
19 423 хил. лв.



със състезателни поръчки (79.41%)
74 914 хил. лв.

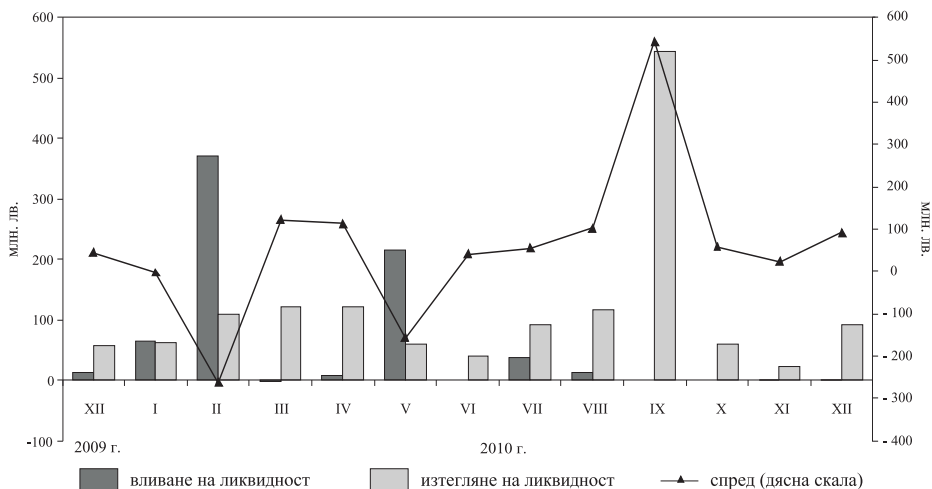
Декември 2010 г.

Средна продължителност в години на емисиите в обращение



Забележка: Средната продължителност е изчислена на база матуриретната структура на емитираните ДЦК.

Вливане и изтегляне на ликвидност чрез падежи и емитиране на ДЦК



Предстоящи плащания по ДЦК през февруари 2011 година

(ХИЛ. ЛВ.)

ДЦК	понеделник	вторник	сряда	четвъртък	петък
		1	2	3	4
бонове облигации целеви				2 987.93	2 097.10
	7	8	9	10	11
бонове облигации целеви					81 915.62
	14	15	16	17	18
бонове облигации целеви				2 949.04	5 226.86
	21	22	23	24	25
бонове облигации целеви	1 816.81				
	28				
бонове облигации целеви					

Забележка: Когато определените за плащане ден е неработен, плащането се извършва на следващия работен ден.

Календар на емисиите ДЦК през февруари 2011 г.

(ЛВ.)

Дата на аукциона	Дата на емисията	Дата на падежа	Срок на емисията	Валута	Предвиден обем
7.02.2011	9.02.2011	9.05.2011	3-месечна	BGN	15 000 000
21.02.2011	22.12.2010	22.06.2014	3 години и 6 месеца	BGN	40 000 000
ОБЩО бонове облигации					55 000 900 15 000 900 40 000 000

Забележка: Министерството на финансите си запазва правото при необходимост да внесе корекции в обявения календар.

Номиналният размер на вътрешния държавен дълг в края на месеца възлиза на 3 934 157.8 хил. лв. В общия размер на дълга делът на емисиите на ДЦК е 92.8% (3 652 449.7 хил. лв.), а на ДЦК, емитирани във връзка със структурната реформа – 7.2% (281 708.1 хил. лв.), (графика 9).

От началото на годината са емитирани книжа на стойност 1 508 146.7 хил. лв. В резултат на емитираните ДЦК, както и на извършените плащания през месеца, в матуриретната структура на емисиите на ДЦК се наблюдава нарастване на дела на 1-годишните ДЦК, на ДЦК с матурирет 3 години и 6 месеца, както и на 5-годишните ДЦК. Техните дялове нарастват и достигат съответно 4.1%, 0.8% и 22.9% за сметка на други видове ДЦК, чиито дялове бележат намаление (графика 10). Среднопретегленият матурирет на емисиите на ДЦК е 8 години и 7 месеца. Държавните ценни книжа, емитирани за структурната реформа, към края на разглеждания период са 281 708.1 хил. лв.

Във валутната структура на дълга през месеца се забелязва лека промяна (графика 11). Делът на ДЦК, деноминирани в щатски долари, намалява и достига 3.3%, докато делът на ДЦК в левове и на деноминираните в евро нараства спрямо предходния месец и достига съответно 68.8% и 27.9%. Дългосрочните ДЦК намаляват и достигат до 66.6% за сметка на средносрочните ДЦК, които нарастват до 29.6%. Краткосрочните ДЦК са 3.8% (графика 12). Делът на ДЦК с фиксиран лихвен купон е 92.8%, а на тези с плаващ лихвен купон – 7.2%. В сравнение с предходния месец намаление отбелязват обемите на дълга с остатъчен срок от 5 до 10 години и на тези над 10 години – съответно до 42.4% и 11.6%. Дългът с остатъчен срок до 1 година и този от 1 до 5 години нарастват и достигат съответно до 11.6% и 34.4% (графика 14).

От началото на годината по ДЦК, емитирани на вътрешния пазар, са изплатени общо 129 365.0 хил. лв. лихви и отстъпки. В това число по емисии на ДЦК са изплатени 125 493.3 хил. лв., или 97% от общата сума на лихвите и отстъпките (графика 16). С най-голям относителен дял са платените лихви по 10-годишните облигации – 44.2%, следвани от лихвените плащания по 5-годишните облигации – 24.0% (графика 15).

Вътрешен държавен дълг

(хил. лв.)

Структура на дълга	Размер на дълга към 31.XII.2009 г.	Изменение на дълга през 2010 г.		Размер на дълга към 31.XII.2010 г.
		увеличение	намаление	
I. ДЪЛГ ПО ЕМИСИИ НА ДЪРЖАВНИ ЦЕННИ КНИЖА				
1. ДЦК, емитирани през 2002 г.	84 920.0	-	-	84 920.0
1.1. Дългосрочни	84 920.0	-	-	84 920.0
10-годишни	84 920.0	-	-	84 920.0
2. ДЦК, емитирани през 2003 г.	605 945.2	-	310 362.2	295 583.0
2.1. Дългосрочни	605 945.2	-	310 362.2	295 583.0
7-годишни	310 362.2	-	105 000.0	-
7 години и 3 месеца	205 362.2	-	205 362.2	-
деноминирани в евро (левава равностойност)	205 362.2	-	205 362.2	-
10-годишни	100 000.0	-	-	100 000.0
15-годишни	195 583.0	-	-	195 583.0
деноминирани в евро (левава равностойност)	195 583.0	-	-	195 583.0
3. ДЦК, емитирани през 2004 г.	160 000.0	-	-	160 000.0
3.1. Дългосрочни	160 000.0	-	-	160 000.0
7-годишни	80 000.0	-	-	80 000.0
10-годишни	80 000.0	-	-	80 000.0
4. ДЦК, емитирани през 2005 г.	250 667.4	-	100 667.4	150 000.0
4.1. Средносрочни	100 667.4	-	100 667.4	-
5-годишни	100 667.4	-	100 667.4	-
деноминирани в евро (левава равностойност)	667.4	-	667.4	-
4.2. Дългосрочни	150 000.0	-	-	150 000.0
10-годишни	150 000.0	-	-	150 000.0
5. ДЦК, емитирани през 2006 г.	360 000.0	-	-	360 000.0
5.1. Средносрочни	190 000.0	-	-	190 000.0
5-годишни	190 000.0	-	-	190 000.0
5.2. Дългосрочни	170 000.0	-	-	170 000.0
10-годишни	170 000.0	-	-	170 000.0
6. ДЦК, емитирани през 2007 г.	675 000.0	-	150 000.0	525 000.0
6.1. Средносрочни	425 000.0	-	150 000.0	275 000.0
3-годишни	150 000.0	-	150 000.0	-
5-годишни	275 000.0	-	-	275 000.0
6.2. Дългосрочни	250 000.0	-	-	250 000.0
10-годишни	250 000.0	-	-	250 000.0
7. ДЦК, емитирани през 2008 г.	253 300.0	-	-	253 300.0
7.1. Средносрочни	84 800.0	-	-	84 800.0
5-годишни	84 800.0	-	-	84 800.0
7.2. Дългосрочни	168 500.0	-	-	168 500.0
10-годишни	168 500.0	-	-	168 500.0
8. ДЦК, емитирани през 2009 г.	315 500.0	130 000.0	-	445 500.0
8.1. Средносрочни	158 000.0	130 000.0	-	288 000.0
5-годишни	158 000.0	130 000.0	-	288 000.0
8.2. Дългосрочни	157 500.0	-	-	157 500.0
10-годишни	157 500.0	-	-	157 500.0

(продължава)

(продължение)

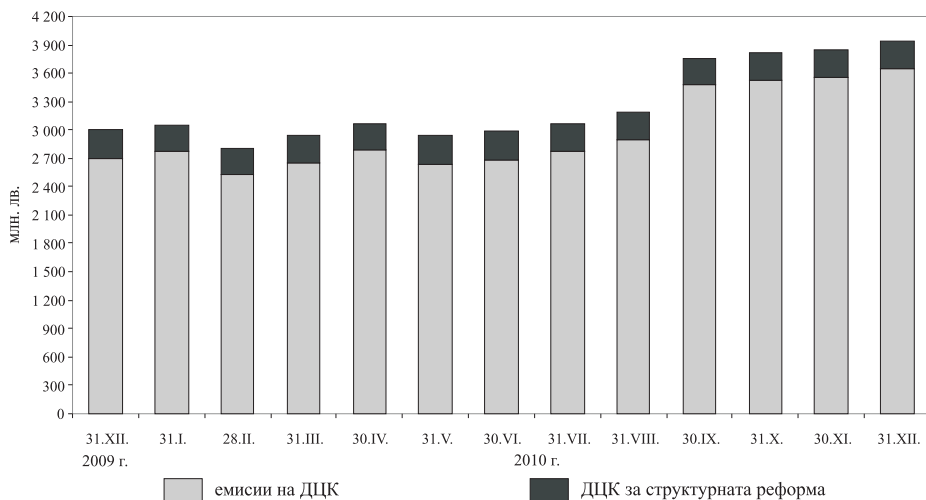
(хил. лв.)

Структура на дълга	Размер на дълга към 31.XII.2009 г.	Изменение на дълга през 2010 г.		Размер на дълга към 31.XII.2010 г.
		увеличение	намаление	
9. ДЦК, емитирани през 2010 г.	-	1 378 146.7	-	1 378 146.7
9.1. Краткосрочни	-	150 810.0	-	150 810.0
1 година	-	150 810.0	-	150 810.0
9.2. Средносрочни	-	326 357.1	-	326 357.1
2 години и 6 месеца	-	296 357.1	-	296 357.1
деноминирани в евро (левава равностойност)	-	296 357.1	-	296 357.1
5-годишни	-	30 000.0	-	30 000.0
9.3. Дългосрочни	-	900 979.6	-	900 979.6
7-годишни	-	130 000.0	-	130 000.0
10 години и 6 месеца	-	313 110.0	-	313 110.0
15-годишни	-	457 869.6	-	457 869.6
деноминирани в евро (левава равностойност)	-	457 869.6	-	457 869.6
ВСИЧКО РАЗДЕЛ I	2 705 332.6	1 508 146.7	561 029.6	3 652 449.7
II. ДЪЛГ ПО ДЪРЖАВНИ ЦЕННИ КНИЖА, ЕМИТИРАНИ ЗА СТРУКТУРНАТА РЕФОРМА				
1. Държавни дългосрочни облигации, емитирани по реда на ПМС № 244/1991 г.	550.4	-	275.2	275.2
2. Държавни дългосрочни облигации, емитирани по реда на ПМС № 234/1992 г.	1 017.5	-	127.2	890.3
3. Държавни дългосрочни облигации, емитирани по реда на чл. 4 и чл. 5 от ЗУНК/1993 г.				
в левове	3 875.6	-	430.6	3 445.0
деноминирани в щатски долари	98 890.3		10 829.1	88 061.2
левава равностойност	134 895.2		-	129 693.0
деноминирани в евро	83 530.9	-	8 353.1	75 177.8
левава равностойност	163 372.2			147 035.0
4. Държавни дългосрочни облигации, емитирани по реда на ПМС № 3/1994 г.	415.8	-	46.2	369.6
ВСИЧКО РАЗДЕЛ II	304 126.7			281 708.1
ОБЩ РАЗМЕР НА ВЪТРЕШНИЯ ДЪРЖАВЕН ДЪЛГ	3 009 459.3			3 934 157.8

Забележки: 1. Данните са по номинал.

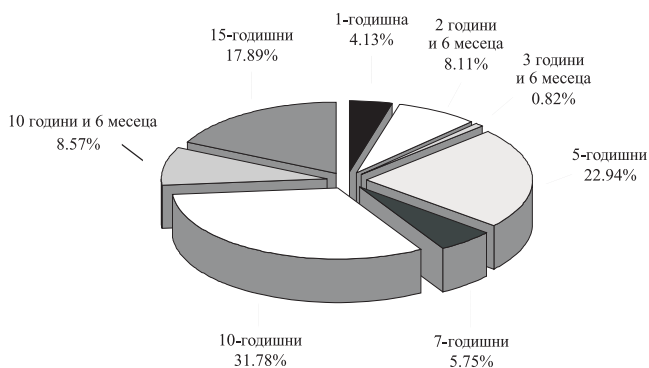
2. Левовата равностойност на дълга, деноминиран в чуждестранна валута, е изчислена по централния курс на БНБ за съответните валути към българския лев за последния работен ден на периода.

Изменение на вътрешния държавен дълг



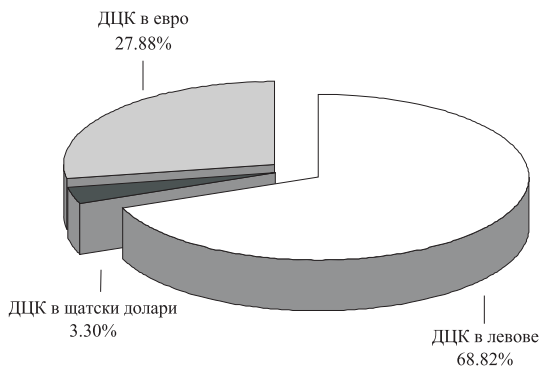
Графика 10

Емисии на ДЦК в обращение към 31 декември

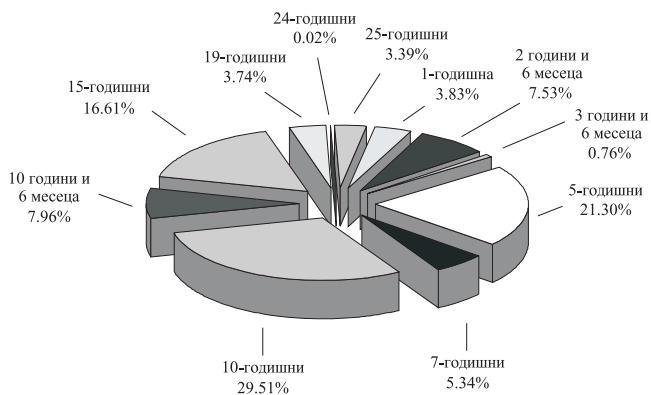


Забележка: Среднопретегленият матуритет на емисиите ДЦК е 8 години и 7 месеца.

Валутна структура на ДЦК в обращение към 31 декември



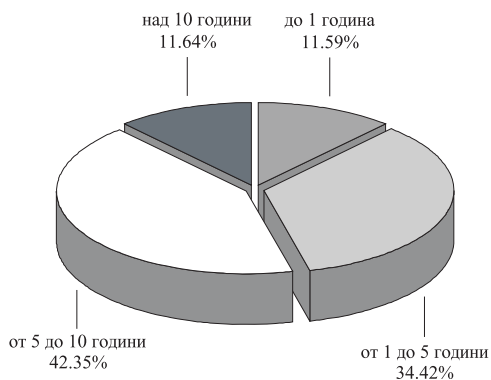
Матуритетна структура на ДЦК в обращение към 31 декември



Съотношение между ДЦК с фиксирани и с плаващи лихви в обращение към 31 декември



Остатъчен срок на вътрешния държавен дълг към 31 декември



Разходи по вътрешния държавен дълг за периода 1 януари – 31 декември 2010 г.

(хил. лв.)

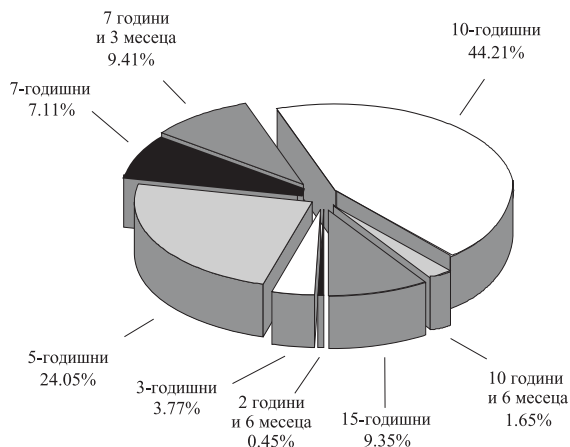
Структура на дълга	Размер на изплатените лихви/отстъпки
I. ДЪЛГ ПО ЕМИСИИ НА ДЪРЖАВНИ ЦЕННИ КНИЖА	
1. ДЦК, емитирани през 2002 г.	6 369.0
1.1. Дългосрочни	6 369.0
10-годишни	6 369.0
2. ДЦК, емитирани през 2003 г.	33 886.5
2.1. Дългосрочни	33 886.5
7-годишни	3 718.2
7 години и 3 месеца	11 808.3
10-годишни	6 625.0
15-годишни	11 735.0
3. ДЦК, емитирани през 2004 г.	7 960.0
3.1. Дългосрочни	7 960.0
7-годишни	3 800.0
10-годишни	4 160.0
4. ДЦК, емитирани през 2005 г.	8 285.4
4.1. Средносрочни	1 910.4
5-годишни	1 910.4
4.2. Дългосрочни	6 375.0
10-годишни	6 375.0
5. ДЦК, емитирани през 2006 г.	12 700.0
5.1. Средносрочни	6 750.0
3-годишни	6 750.0
5.2. Дългосрочни	5 950.0
10-годишни	5 950.0
6. ДЦК, емитирани през 2007 г.	27 158.7
6.1. Средносрочни	16 533.7
3-годишни	4 733.7
5-годишни	11 800.0
6.2. Дългосрочни	10 625.0
10-годишни	10 625.0
7. ДЦК, емитирани през 2008 г.	11 186.5
7.1. Средносрочни	3 604.0
5-годишни	3 604.0
7.2. Дългосрочни	7 582.5
10-годишни	7 582.5
8. ДЦК, емитирани през 2009 г.	13 917.0
8.1. Средносрочни	6 120.7
5-годишни	6 120.7
8.2. Дългосрочни	7 796.2
10-годишни	7 796.2
9. ДЦК, емитирани през 2010 г.	4 030.2
9.1. Средносрочни	563.1
2 години и 6 месеца	563.1
9.2. Дългосрочни	3 467.1
7-годишни	1 401.0
10 години и 6 месеца	2 066.1
ВСИЧКО РАЗДЕЛ I	125 493.3

(продължава)

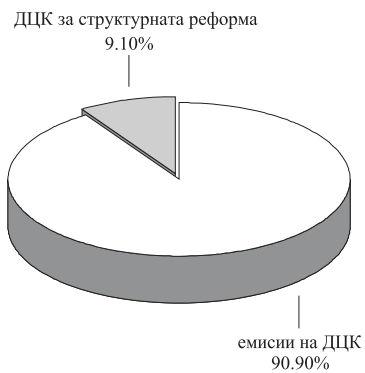
Структура на дълга	Размер на изплатените лихви/отстъпки
II. ДЪЛГ ПО ДЦК, ЕМИТИРАНИ ЗА СТРУКТУРНАТА РЕФОРМА	
А. Дълг по ДЦК, емитирани за уреждане на необслужваните кредити на държавни предприятия към банките	
1. Облигации, емитирани по реда на ПМС № 244/1991 г.	7.8
2. Облигации, емитирани по реда на ПМС № 234/1992 г.	8.1
3. Облигации, емитирани по реда на чл. 4 и чл. 5 от ЗУНК/1993 г. в левове	3 854.9
деноминирани в щатски долари (в левове по курса за деня)	55.2
деноминирани в евро (в левове по фиксирания курс)	1 538.1
4. Облигации, емитирани по реда на ПМС № 3/1994 г.	2 261.6
	1.0
Всичко раздел А	3 871.7
ВСИЧКО РАЗДЕЛ II	3 871.7
ОБЩО РАЗХОДИ ПО ВЪТРЕШНИЯ ДЪРЖАВЕН ДЪЛГ	129 365.0

Графика 15

Структура на разходите по емисии на ДЦК към 31 декември



Структура на разходите по вътрешния държавен дълг



31 декември 2009 г.



31 декември 2010 г.

Номиналният размер на външния държавен дълг към края на декември възлиза на 3373.5 млн. евро.

От началото на годината досега външното финансиране е 260 305.4 хил. лв. За този период са осъществени плащания по дълга в размер на 620 216.2 хил. лв., в т.ч. 294 615.7 хил. лв. – погашения по главници, и 325 600.5 хил. лв. – по лихви. В основната си част погашенията са извършени по държавни инвестиционни заеми – 122 628.1 хил. лв., по заеми от Световната банка – 79 386.0 хил. лв., по кредити от Европейския съюз – 29 337.5 хил. лв., и по заеми от Парижкия клуб – 24 628.6 хил. лв. Платените лихви са предимно по облигации – 249 556.5 хил. лв., и по държавни инвестиционни заеми – 49 979.6 хил. лв.

В резултат от получените усвоявания и извършените плащания през декември леко се промени валутната структура на дълга. Дългът, деноминиран в шатски долари, и този в „други валути“ регистрират намаление спрямо предходния месец съответно до 25.3% и 4.5%. Увеличение се отбелязва при съотношението на дълга, деноминиран в евро, което в края на декември достигна 70.2%. Промяна се наблюдава също при лихвената структура. Дългът с плаващи лихви достигна 28.2% спрямо 71.8% дълг с фиксирани лихви. Среднопретегленият остатъчен срок на дълга е 7 години и 11 месеца.

В структурата на външния дълг по кредитори основен дял заемат глобалните облигации – 48.5%, държавните инвестиционни заеми – 24.2%, и кредитите от Световната банка – 22.5%. Задълженията към Парижкия клуб, Европейския съюз и активираните държавни заеми са съответно 3.0%, 1.6% и 0.3%.

Външен държавен дълг

Структура	към 31.XII		към 31.I		към 28.II		към 31.III		към 30.IV		към 31.V		към 30.VI		към 31.VII		към 31.VIII		към 30.IX		към 31.X		към 30.XI		към 31.XII			
	2009 г.	2010 г.	2010 г.	2010 г.	2010 г.	2010 г.	2010 г.	2010 г.	2010 г.	2010 г.	2010 г.	2010 г.	2010 г.	2010 г.	2010 г.	2010 г.	2010 г.	2010 г.	2010 г.	2010 г.	2010 г.	2010 г.	2010 г.	2010 г.	2010 г.	2010 г.	2010 г.	
I. Облигации	1 576.1	1 596.3	1 619.0	1 624.4	1 634.3	1 701.2	1 703.8	1 652.3	1 675.2	1 614.4	1 602.4	1 654.3	1 636.5															
1. Български глобални облигации в евро с падеж 2013 г.	818.5	818.5	818.5	818.5	818.5	818.5	818.5	818.5	818.5	818.5	818.5	818.5	818.5															
2. Български глобални облигации в ш.д. с падеж 2015 г.	757.7	777.9	800.6	806.0	815.9	882.7	885.3	833.9	856.7	796.0	784.0	835.8	818.0															
II. Кредити	1 713.6	1 744.6	1 750.0	1 726.4	1 722.9	1 738.5	1 718.5	1 707.7	1 711.4	1 664.5	1 656.9	1 660.4	1 737.0															
1. Парижки клуб	113.3	113.3	113.3	107.0	107.0	107.0	107.0	107.0	107.0	107.0	100.7	100.7	100.7															
2. Световна банка	793.6	794.8	796.0	785.8	781.5	784.8	781.4	780.3	781.8	771.0	762.3	763.1	758.7															
2.1. Световна банка	767.3	767.3	767.3	758.2	753.9	753.9	751.2	751.2	751.2	742.2	733.0	733.0	730.3															
2.2. ЯБМС/ЛВМС (JEXIM)	26.2	27.5	28.7	27.6	27.6	30.8	30.1	29.1	30.6	28.8	29.3	30.1	28.4															
3. Европейски съюз	15.0	15.0	15.0	15.0	15.0	15.0	15.0	15.0	15.0	-	-	-	52.4															
3.1. ЕИВ	-	-	-	-	-	-	-	-	-	-	-	-	52.4															
4. Други	6.3	6.3	6.3	6.3	6.3	6.3	-	-	-	-	-	-	-															
5. Държавни инвестиционни заеми	771.9	801.5	807.7	800.6	801.3	813.5	803.2	793.6	798.0	783.3	784.5	787.0	815.7															
5.1. Световна банка	210.5	212.0	215.2	216.3	217.2	217.2	210.4	210.8	210.9	210.0	211.5	211.7	210.6															
5.2. ЕИВ	406.8	430.8	430.4	426.3	426.0	426.1	420.9	416.6	416.2	409.5	408.4	407.6	440.2															
5.3. ЕБВР	0.3	0.4	0.4	0.4	0.4	0.2	0.2	0.2	0.2	0.2	0.2	-	-															
5.4. Други	154.2	158.3	161.8	157.6	157.8	170.0	171.7	166.0	170.7	163.7	164.4	167.7	164.8															
6. Активирани държавни гаранции	13.6	13.6	11.6	11.6	11.7	11.9	11.9	11.7	9.6	9.4	9.4	9.5	9.5															
6.1. Световна банка	13.6	13.6	11.6	11.6	11.7	11.9	11.9	11.7	9.6	9.4	9.4	9.5	9.5															
ВЪНШЕН ДЪРЖАВЕН ДЪЛГ	3 289.8	3 340.9	3 369.0	3 350.8	3 357.3	3 439.7	3 422.2	3 360.0	3 386.7	3 278.9	3 259.4	3 314.6	3 373.5															

Забележки: 1. Размерът на дълга е по номинал.

2. Преизчислено на дълга в евро е по централния курс на БНБ за съответните валути към края на периода.

3. Данните за последния месец са предварителни.

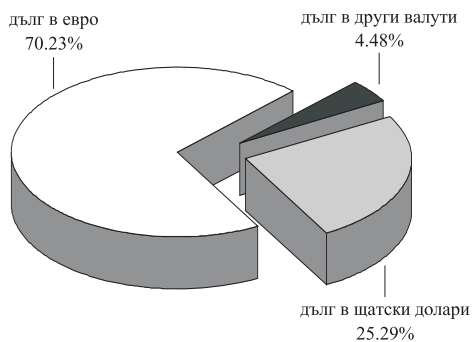
Ново външно финансиране и извършени плащания по външния държавен дълг към 31 декември

(хил. лв.)

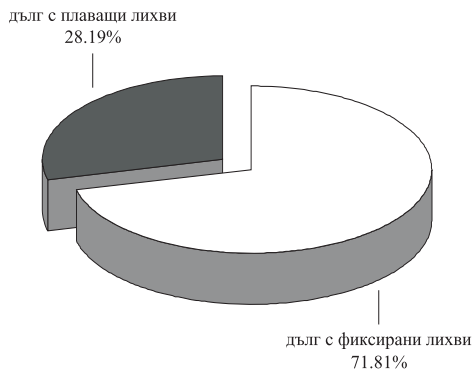
Структура	Получени кредити (граншове)	Извършени плащания, в т.ч.	
		погашения	лихви
Външен държавен дълг	260 305.4	294 615.7	325 600.5
I. Облигации	-	-	249 556.5
1. Български глобални облигации в евро с падеж 2013 г.	-	-	120 058.4
2. Български глобални облигации в щ.д. с падеж 2015 г.	-	-	129 498.1
II. Кредити	260 305.4	294 615.7	76 044.0
1. Парижки клуб	-	24 628.6	7 327.0
2. Световна банка	-	79 386.0	17 915.2
2.1. Световна банка	-	72 419.6	16 500.9
2.2. ЯБМС/ЈВІС (JEXIM)	-	6 966.4	1 414.4
3. Европейски съюз	102 485.5	29 337.5	277.4
3.1. ЕИБ	102 485.5	-	-
4. Други	-	12 355.7	93.1
5. Държавни инвестиционни заеми	157 819.9	122 628.1	49 979.6
5.1. Световна банка	29 634.0	29 848.1	5 037.2
5.2. ЕИБ	127 129.0	66 993.9	35 346.3
5.3. ЕБВР	-	10 228.7	9.2
5.4. Други	1 056.9	15 557.3	9 586.8
6. Активирани държавни гаранции	-	26 279.9	451.7
6.1. Световна банка	-	19 254.9	451.7
6.2. ЕИБ	-	-	-
6.3. ЕБВР	-	7 025.0	-
6.4. Други	-	-	-

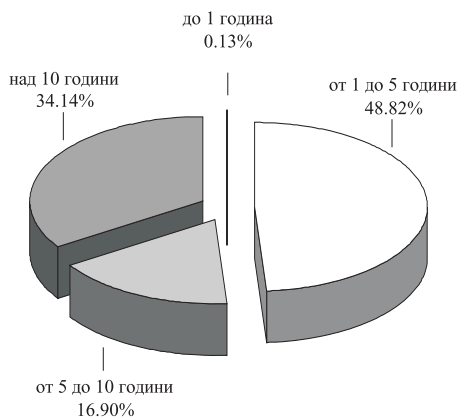
Забележки: 1. Левовата равностойност на полученото ново външно финансиране и на извършените плащания е изчислена по централния курс на БНБ за съответните чуждестранни валути към лева, валиден до 16 часа в деня на извършване на съответното плащане.
2. Данните са неокончателни.

Валутна структура на външния държавен дълг към 31 декември



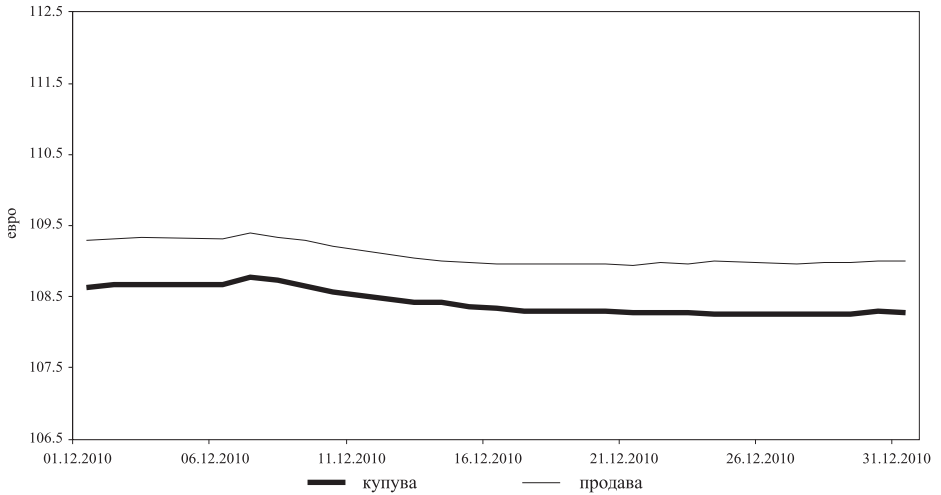
Лихвена структура на външния държавен дълг към 31 декември



Остатъчен срок на външния държавен дълг към 31 декември

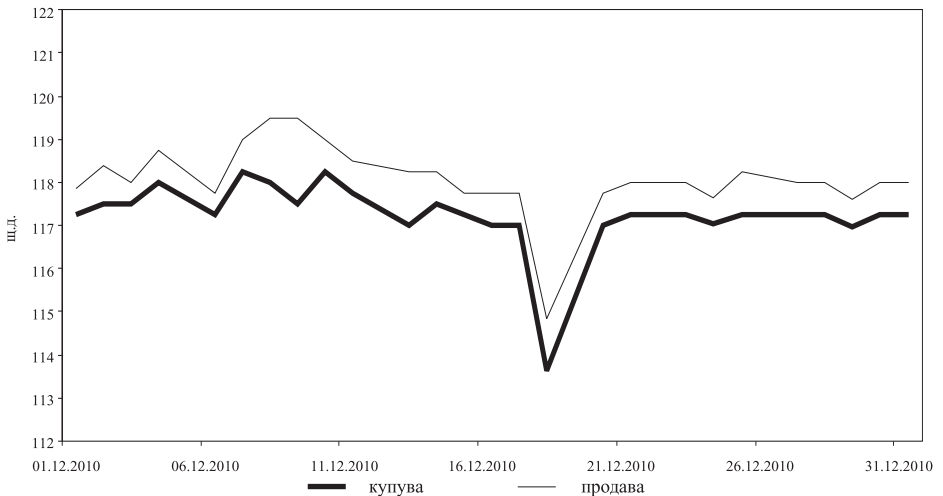
Забележка: Среднопрегледеният остатъчен срок на външния държавен дълг е 7 години и 11 месеца.

**Котировки „купува“ и „продава“ на българските глобални облигации
в евро с фиксирана лихва 7.50% и падеж 2013 г.**



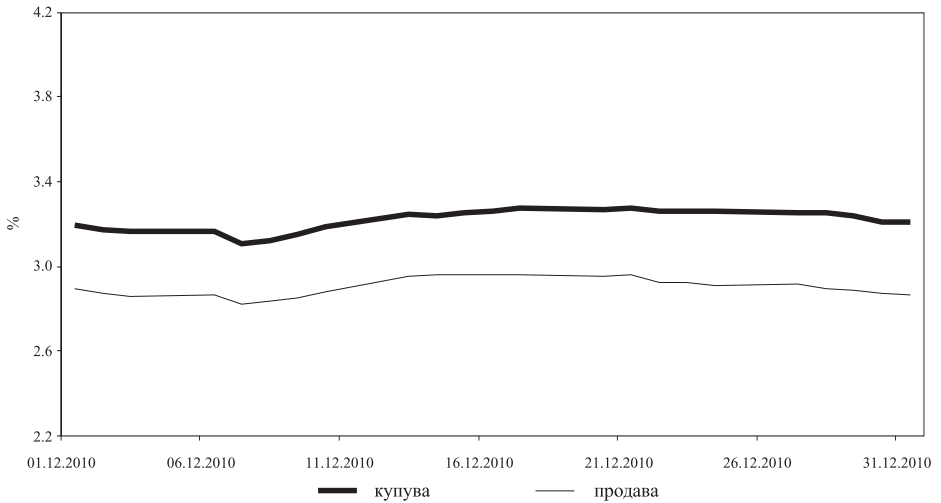
Източник: Блумбърг.

**Котировки „купува“ и „продава“ на българските глобални облигации
в щатски долари с фиксирана лихва 8.25% и падеж 2015 г.**



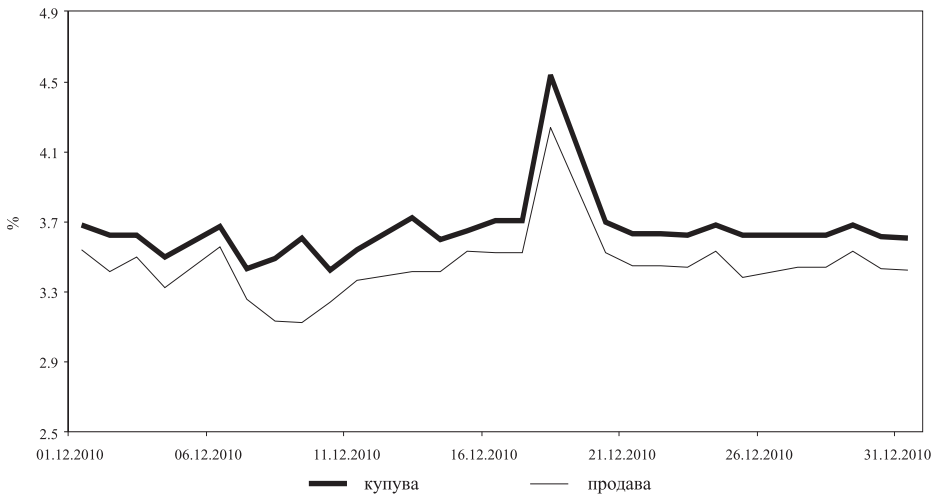
Източник: Блумбърг.

Доходност на база котировки „купува“ и „продава“ на българските глобални облигации в евро с фиксирана лихва 7.50% и падеж 2013 г.



Източник: Блумбърг.

Доходност на база котировки „купува“ и „продава“ на българските глобални облигации в щатски долари с фиксирана лихва 8.25% и падеж 2015 г.



Източник: Блумбърг.

Към края на декември номиналният размер на държавния дълг възлиза на 5385.0 млн. евро, от който 2011.5 млн. евро вътрешен и 3373.5 млн. евро външен. В номинално изражение дългът бележи увеличение приблизително със 105.5 млн. евро в сравнение с нивото, регистрирано в края на предходния месец. Това се дължи главно на полученото ново външно и вътрешно финансиране.

В края на декември съотношението „държавен дълг/БВП“ е 14.7% (графика 24), което представлява нарастване с 0.3 пр.п. спрямо предходния месец. Коефициентите на вътрешния и външния държавен дълг са съответно 5.5% и 9.2%.

В структурата на дълга относителният дял на вътрешния държавен дълг е 37.4%, а на външния – 62.6% (графика 25).

В края на декември делът на дълга в щатски долари достигна 17.1%, на деноминирания в евро – 54.4%, в левове – 25.7%, а в други валути – 2.8% (графика 26).

В структурата на дълга по видове кредитори с най-голям относителен дял е вътрешният дълг (ДЦК) – 37.4%, следван от „облигации (глобални)“ – 30.4%, държавните инвестиционни заеми – 15.1%, и кредитите от Световната банка – 14.1% (графика 27).

В лихвената структура на дълга в края на декември също се наблюдават промени – делът на дълга с фиксирани лихви достигна 79.7%, а на този с плаващи лихви – 20.3% (графика 28).

Извършените плащания по държавния дълг за декември възлизат на 61.1 млн. лв. (графика 29). Във валутната структура на извършените плащания по дълга от началото на годината е регистриран превес на плащанията в евро (658.4 млн. лв. след преизчислението им в левове), следвани от тези в левове – 488.4 млн. лв. Плащанията по дълга в щатски долари са общо 158.2 млн. лв. (графика 30).

Размер на държавния дълг

Структура	(млн. евро)												
	към 31.XII, 2009 г.	към 31.I, 2010 г.	към 31.III, 2010 г.	към 30.IV, 2010 г.	към 31.V, 2010 г.	към 30.VI, 2010 г.	към 31.VII, 2010 г.	към 31.VIII, 2010 г.	към 30.IX, 2010 г.	към 31.X, 2010 г.	към 30.XI, 2010 г.	към 31.XII, 2010 г.	
Вътрешен държавен дълг	1 538.7	1 558.2	1 436.7	1 500.9	1 567.4	1 501.0	1 524.2	1 567.6	1 630.9	1 919.3	1 948.4	1 964.9	2 011.5
I. Емиси на ДЦК	1 383.2	1 416.4	1 293.0	1 356.9	1 422.5	1 350.7	1 373.7	1 421.3	1 482.8	1 776.1	1 806.5	1 819.2	1 867.5
II. ДЦК, емитирани за структурната реформа	155.5	141.8	143.6	144.1	144.9	150.4	150.6	146.3	148.1	143.1	141.9	145.6	144.0
Външен държавен дълг	3 289.8	3 340.9	3 369.0	3 350.8	3 357.3	3 439.7	3 422.2	3 360.0	3 386.7	3 278.9	3 259.4	3 314.6	3 373.5
I. Облигации	1 576.1	1 596.3	1 619.0	1 624.4	1 634.3	1 701.2	1 703.8	1 652.3	1 675.2	1 614.4	1 602.4	1 654.3	1 636.5
1.1. Глобални облигации в евро с падеж 2013 г.	818.5	818.5	818.5	818.5	818.5	818.5	818.5	818.5	818.5	818.5	818.5	818.5	818.5
1.2. Глобални облигации в щ.д. с падеж 2015 г.	757.7	777.9	800.6	806.0	815.9	882.7	885.3	833.9	856.7	796.0	784.0	835.8	818.0
II. Държавни заеми	1 713.6	1 744.6	1 750.0	1 726.3	1 722.9	1 738.5	1 718.5	1 707.7	1 711.4	1 664.5	1 656.9	1 660.4	1 737.0
1. Парижки клуб	113.3	113.3	113.3	107.0	107.0	107.0	107.0	107.0	107.0	100.7	100.7	100.7	100.7
2. Световна банка	793.6	794.8	796.0	785.8	781.5	784.8	781.4	780.3	781.8	771.0	762.3	763.1	758.7
2.1. Световна банка	767.3	767.3	767.3	758.2	753.9	753.9	751.2	751.2	751.2	742.2	733.0	733.0	730.3
2.2. ЯЕМС	26.2	27.5	28.7	27.6	27.6	30.8	30.1	29.1	30.6	28.8	29.3	30.1	28.4
3. Европейски съюз	15.0	15.0	15.0	15.0	15.0	15.0	15.0	15.0	15.0	-	-	-	52.4
3.1. ЕИВ	-	-	-	-	-	-	-	-	-	-	-	-	52.4
4. Други	6.3	6.3	6.3	6.3	6.3	6.3	-	-	-	-	-	-	-
5. Държавни инвестиционни заеми	771.9	801.5	807.7	800.6	801.3	813.5	803.2	793.6	798.0	783.3	784.5	787.0	815.7
6. Активирани държавни гаранции	13.6	13.6	11.6	11.6	11.7	11.9	11.9	11.7	9.6	9.4	9.4	9.5	9.5
Общо държавен дълг	4 828.5	4 899.1	4 805.7	4 851.7	4 924.7	4 940.7	4 946.5	4 927.6	5 017.6	5 198.2	5 207.8	5 279.5	5 385.0
Общо държавен дълг/БВП (%)	13.8	13.4	13.1	13.2	13.4	13.5	13.5	13.4	13.7	14.2	14.2	14.4	14.7
Вътрешен държавен дълг/БВП (%)	4.4	4.2	3.9	4.1	4.3	4.1	4.2	4.3	4.4	5.2	5.3	5.4	5.5
Външен държавен дълг/БВП (%)	9.4	9.1	9.2	9.1	9.2	9.4	9.3	9.2	9.2	8.9	8.9	9.0	9.2

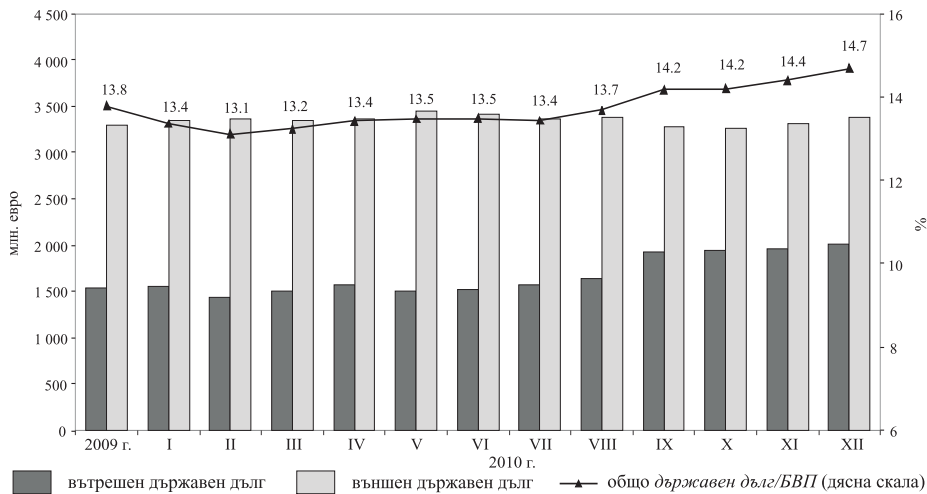
Забележки: 1. Размерът на дълга е по номинал.

2. За изчисляване са използвани актуализирани данни за БВП за 2009 г. – 68 537 млн. лв., и прогноза за БВП за 2010 г. – 71 726.0 млн. лв.

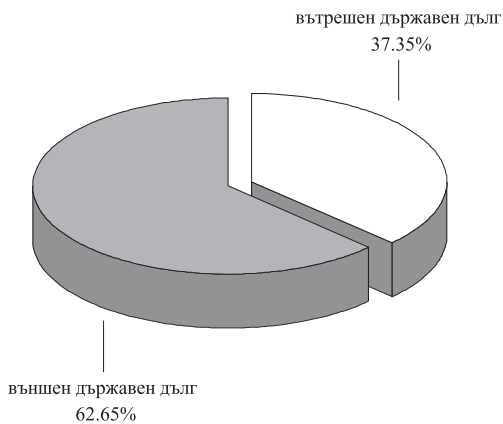
3. Превзети от БНБ за последния месец на периода.

4. Данните за последния месец са предварителни.

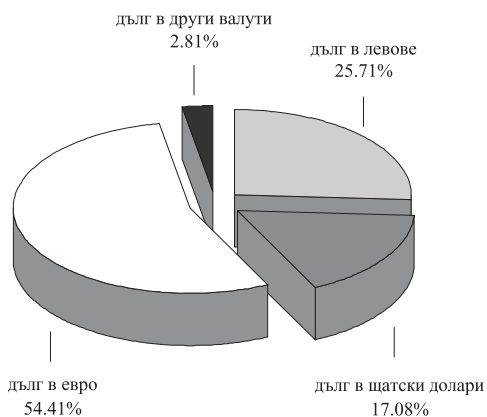
Динамика на вътрешния и външния държавен дълг



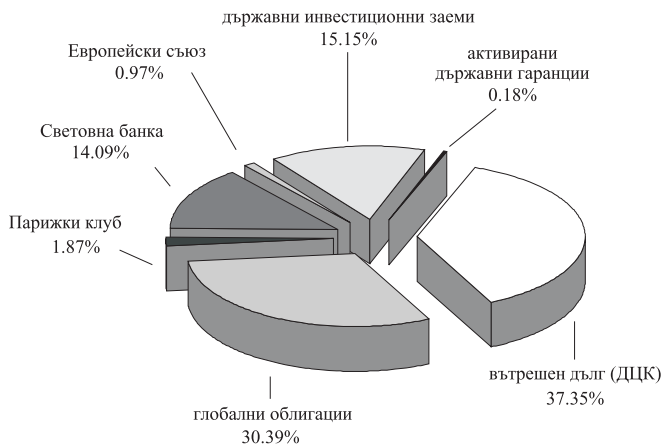
Структура на държавния дълг към 31 декември



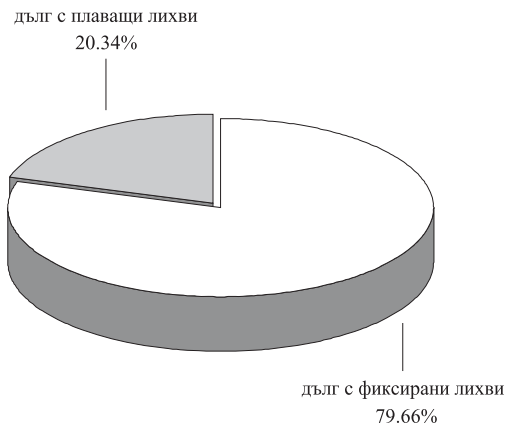
Валутна структура на държавния дълг към 31 декември



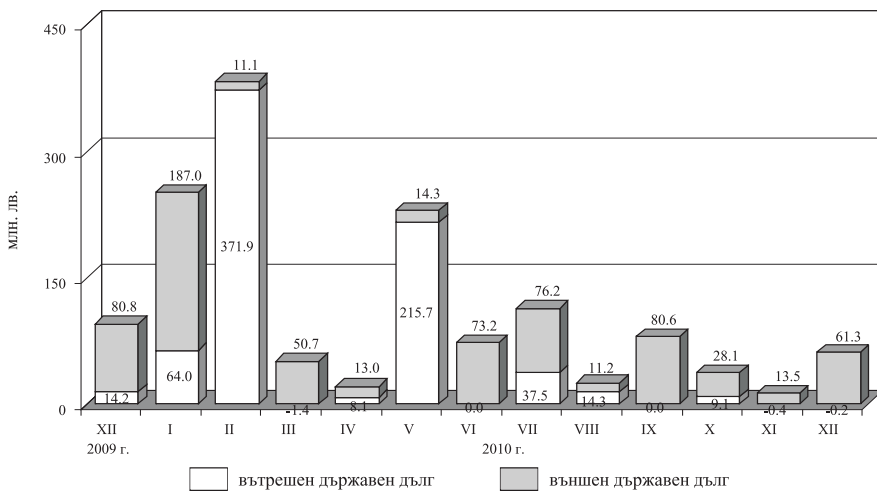
Структура на държавния дълг по кредитори към 31 декември



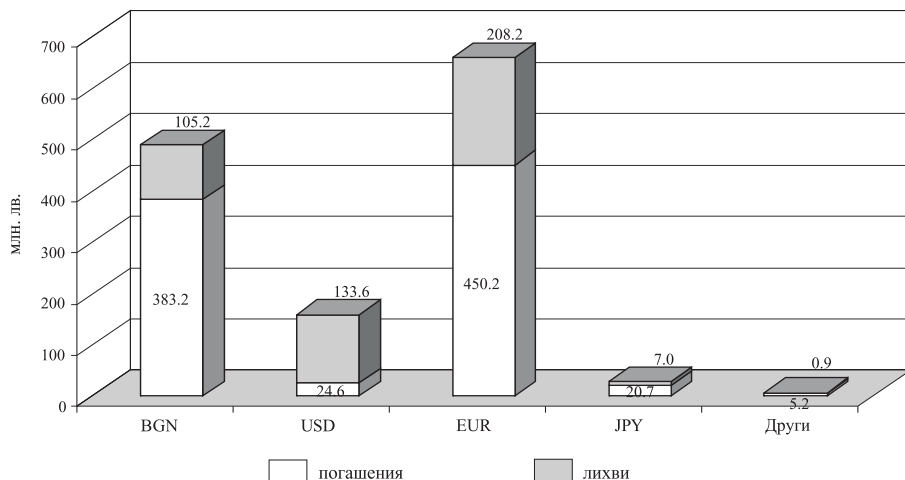
Лихвена структура на държавния дълг към 31 декември



Извършени плащания по дълга



Извършени плащания по дълга по видове валути към 31 декември



Емитирани на вътрешния пазар ДЦК, притежавани от нерезиденти

(хил. лв.)

Видове ДЦК	2009 г. 31.XII.	2010 г.						
		31.III.	30.VI.	31.VII.	31.VIII.	30.IX.	31.X.	30.XI.
Емисии на ДЦК	19 362.9	19 252.5	29 556.4	28 552.9	30 670.9	32 623.9	52 741.1	52 741.1
– в левове	2 132.0	1 706.8	11 486.5	10 483.0	12 601.0	14 554.0	12 609.4	12 609.4
– в евро	17 230.9	17 545.8	18 069.9	18 069.9	18 069.9	18 069.9	40 131.7	40 131.7
ДЦК, емитирани за структурната реформа	1 115.1	1 006.4	1 007.8	1 006.7	1 007.2	1 006.0	1 005.7	1 005.2
– в евро	1 097.6	989.4	989.4	989.4	989.4	989.4	989.4	987.9
– в щатски долари	17.5	16.9	18.4	17.3	17.8	16.5	16.3	17.3
Общо	20 478.0	20 258.9	30 564.2	29 559.6	31 678.1	33 629.8	53 746.8	53 746.3

Емитирани на международните пазари ДЦК, притежавани от резиденти

(млн. евро)

Видове ДЦК	2009 г. 31.XII.	2010 г.						
		31.III.	30.VI.	31.VII.	31.VIII.	30.IX.	31.X.	30.XI.
Еврооблигации								
Глобални облигации	578.9	611.7	708.0	690.3	698.6	664.2	649.8	671.9
– в евро	372.9	387.7	425.4	423.2	422.0	423.4	428.6	428.6
– в щатски долари	206.0	224.0	282.6	267.1	276.7	240.8	221.2	243.3
Общо	578.9	611.7	708.0	690.3	698.6	664.2	649.8	671.9

Към края на декември номиналният размер на държавногарантирания дълг възлиза на 635.6 млн. евро и бележи намаление приблизително с 5.9 млн. евро в сравнение с нивото, регистрирано в края на предходния месец. Това се дължи главно на извършените през месеца погашения.

Съотношението „държавногарантиран дълг/БВП“ се запазва на нивото от предходния месец – 1.7%.

Усвоените от началото на годината суми възлизат на 32 340.8 хил. лв., а извършените през този период плащания по дълга са в размер на 129 883.0 хил. лв., като 102 347.9 хил. лв. са погашения по главници и 27 535.1 хил. лв. – лихви.

В резултат от извършените през месеца операции във валутната структура на държавногарантирания дълг настъпват известни промени. В края на декември делът му в евро достига стойност от 41.9%, на този в други валути – 53.8%, а в щатски долари – 4.3% (графика 31).

През декември в лихвената структура на държавногарантирания дълг също настъпват промени – делът на дълга с фиксирани лихви е 60.8%, а на този с плаващи лихви – 39.2% (графика 32).

В структурата на държавногарантирания дълг по отрасли с най-голям относителен дял е статията „енергетика“ (67.7%), следвана от „транспорт“ (22.9%) и „други“ (9.4%), (графика 33).

Държавногарантиран дълг

(млн. евро)

Структура	към 31.XII.		към 31.I.		към 28.II.		към 31.III.		към 30.IV.		към 31.V.		към 30.VI.		към 31.VII.		към 31.VIII.		към 30.IX.		към 31.X.		към 30.XI.		към 31.XII.															
	2009 г.	2010 г.	2010 г.	2010 г.	2010 г.	2010 г.	2010 г.	2010 г.	2010 г.	2010 г.	2010 г.	2010 г.	2010 г.	2010 г.	2010 г.	2010 г.	2010 г.	2010 г.	2010 г.	2010 г.	2010 г.	2010 г.	2010 г.	2010 г.	2010 г.	2010 г.	2010 г.													
Държавногарантиран дълг	612.1	624.8	639.8	618.5	622.4	660.0	662.7	647.0	652.2	629.1	632.0	641.4	635.6	612.1	624.8	639.8	618.5	622.4	660.0	662.7	647.0	652.2	629.1	632.0	641.4	635.6	612.1	624.8	639.8	618.5	622.4	660.0	662.7	647.0	652.2	629.1	632.0	641.4	635.6	
I. Външен държавногарантиран дълг	-	-	-	-	-	-	-	-	-	-	-	-	-	-	-	-	-	-	-	-	-	-	-	-	-	-	-	-	-	-	-	-	-	-	-	-	-	-	-	-
II. Външен държавногарантиран дълг	612.1	624.8	639.8	618.5	622.4	660.0	662.7	647.0	652.2	629.1	632.0	641.4	635.6	612.1	624.8	639.8	618.5	622.4	660.0	662.7	647.0	652.2	629.1	632.0	641.4	635.6	612.1	624.8	639.8	618.5	622.4	660.0	662.7	647.0	652.2	629.1	632.0	641.4	635.6	
1. Световна банка	60.9	61.6	59.1	59.2	59.3	61.2	57.7	56.3	56.9	55.2	54.7	56.1	52.0	60.9	61.6	59.1	59.2	59.3	61.2	57.7	56.3	56.9	55.2	54.7	56.1	52.0	60.9	61.6	59.1	59.2	59.3	61.2	57.7	56.3	56.9	55.2	54.7	56.1	52.0	
2. ЕИФ	3.8	3.8	3.8	3.8	3.8	3.8	3.3	3.3	3.3	3.3	3.3	3.3	2.8	3.8	3.8	3.8	3.8	3.8	3.8	3.3	3.3	3.3	3.3	3.3	3.3	2.8	3.8	3.8	3.8	3.8	3.8	3.3	3.3	3.3	3.3	3.3	3.3	3.3	2.8	
3. ЕБВР	32.0	32.1	31.8	29.7	29.8	30.1	28.2	28.1	27.7	25.5	23.8	23.8	23.8	32.0	32.1	31.8	29.7	29.8	30.1	28.2	28.1	27.7	25.5	23.8	23.8	23.8	32.0	32.1	31.8	29.7	29.8	30.1	28.2	28.1	27.7	25.5	23.8	23.8		
4. Други	515.4	527.3	545.2	525.7	529.5	564.9	573.5	559.4	564.3	545.0	550.2	558.2	557.0	515.4	527.3	545.2	525.7	529.5	564.9	573.5	559.4	564.3	545.0	550.2	558.2	557.0	515.4	527.3	545.2	525.7	529.5	564.9	573.5	559.4	564.3	545.0	550.2	558.2	557.0	
Държавногарантиран дълг/БВП (%)	1.8	1.7	1.7	1.7	1.7	1.8	1.8	1.8	1.8	1.7	1.7	1.7	1.7	1.8	1.7	1.7	1.7	1.8	1.8	1.8	1.8	1.7	1.7	1.7	1.7	1.7	1.8	1.7	1.7	1.8	1.8	1.7	1.7	1.7	1.7	1.7	1.7			

Забележки: 1. Размерът на дълга е по номинал.

2. Презислението на дълга в евро е по централния курс на БНБ за съответните валути към края на периода.

3. Данните за последния месец са предварителни.

Ново финансиране и извършени плащания по държавногарантирания дълг към 31 декември

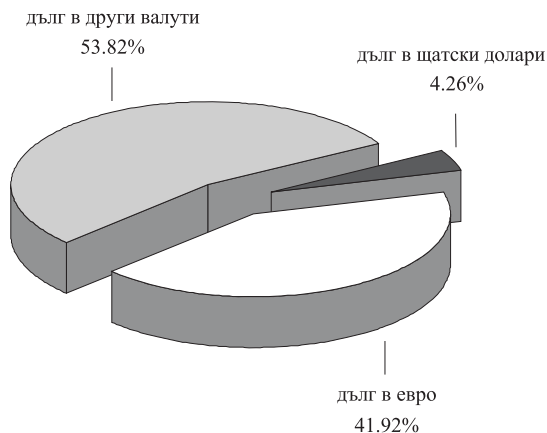
(хил. лв.)

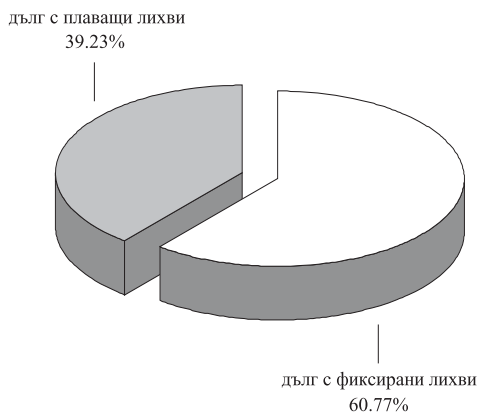
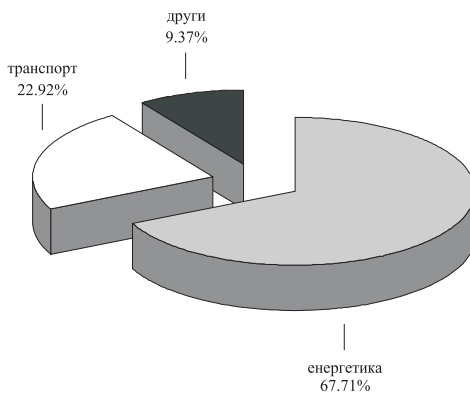
Структура	Получени кредити (траншове)	Извършени плащания, в т.ч.	
		погашения	лихви
I. Вътрешен държавногарантиран дълг	-	-	-
II. Външен държавногарантиран дълг	32 340.8	102 347.9	27 535.1
1. Световна банка	-	12 846.2	2 663.2
2. ЕИБ	217.3	2 136.0	67.8
3. ЕБВР	-	9 741.8	1 201.7
4. Други	32 123.5	77 624.0	23 602.3
Държавногарантиран дълг	32 340.8	102 347.9	27 535.1

Забележки: 1. Левовата равностойност на извършените плащания е изчислена по централния курс на БНБ за съответните чуждестранни валути към лева, валиден до 16 часа в деня на извършване на съответното плащане.
2. Данните са неокончателни.

Графика 31

Валутна структура на държавногарантирания дълг към 31 декември



Лихвена структура на държавногарантирания дълг към 31 декември**Отраслова структура на държавногарантирания дълг към 31 декември**

СТРУКТУРА НА ОБЩИНСКИЯ ДЪЛГ И НА ДЪЛГА НА СОЦИАЛНОСИГУРИТЕЛНИТЕ ФОНДОВЕ

Размер на общинския дълг и общинските гаранции

(лв.)

Структура	2009 г.	2010 г.				
	към 31.XII.	към 31.III.	към 30.VI.	към 30.IX.	към 31.X.	към 30.XI.
I. Вътрешен общински дълг и общински гаранции (т. I. + т. 2.)	317 673 194.00	317 825 434.00	346 673 289.00	343 996 885.00	344 131 861.00	337 298 789.00
I. Общински дълг (I.1.+I.2.+I.3.+I.4.+I.5.+I.6.+I.7.)	317 040 551.00	317 233 941.00	346 111 891.00	343 463 737.00	343 614 683.00	336 803 721.00
1.1. Емисии на общински ценни книжа (по номинална стойност към съответния период)	64 227 895.00	64 154 552.00	80 889 326.00	77 124 353.00	77 124 353.00	75 950 855.00
1.2. Дълг, поет с договори за общински заеми	232 125 682.00	238 579 027.00	251 517 817.00	254 965 817.00	255 252 639.00	248 452 448.00
1.3. Дълг на общинските предприятия по чл. 52 от ЗОС	-	-	-	-	-	-
1.4. Изискуеми общински гаранции	-	-	-	-	-	-
1.5. Безлихвени заеми, отпуснати по реда на чл. 43, ал. 1 от ЗУДБ за временен недостиг по бюджетите на общините	-	-	-	-	-	-
1.6. Безлихвени заеми от централния бюджет за финансиране на разходи до възстановяването им по одобрени проекти по програми, сфинансирани от ЕС	11 930 279.00	8 789 314.00	8 522 392.00	6 547 244.00	6 547 244.00	6 547 244.00
1.7. Задължения по търговски кредити и финансов лизинг над две години	8 756 695.00	5 711 048.00	5 182 356.00	4 826 323.00	4 690 447.00	5 853 174.00
2. Общински гаранции	632 643.00	591 493.00	561 398.00	533 148.00	517 178.00	495 068.00
II. Външен общински дълг и общински гаранции (т. I + т. 2)	314 528 313.89	330 051 697.88	428 134 306.39	417 165 756.18	420 539 815.69	423 619 322.36
I. Общински дълг (I.1.+I.2.+I.3.) в оригинална валута	314 528 313.89	330 051 697.88	428 134 306.39	417 165 756.18	420 539 815.69	423 619 322.36
1.1. Емисии на ценни книжа (по номинална стойност към съответния период) в оригинална валута	-	-	-	-	-	-
1.2. Дълг, поет с договори за общински заеми (левова равностойност)	314 528 313.89	330 051 697.88	428 134 306.39	417 165 756.18	420 539 815.69	423 619 322.36
в шатски долари	2 370 000.00	2 240 000.00	2 240 000.00	2 120 000.00	2 120 000.00	2 120 000.00
в японски йени	12 370 777 434.11	12 785 111 673.11	12 796 312 363.11	12 802 389 078.11	12 806 442 369.11	12 812 145 552.11
в евро	65 692 715.06	65 565 292.06	99 452 384.06	99 122 330.06	99 012 312.06	97 419 440.06
1.3. Изискуеми общински гаранции в оригинална валута	-	-	-	-	-	-
2. Общински гаранции (левова равностойност) Дълг в евро	-	-	-	-	-	-
III. Общ размер на общинския дълг и общинските гаранции (т. I. + т. II.)	632 201 507.89	647 877 131.88	774 807 595.39	761 162 641.18	764 671 676.69	760 918 111.36

- Забележки:**
1. Структурата на таблицата е направена съгласно чл. 3 от Закона за общинския дълг.
 2. Заемът, отпуснат от Банката за развитие към Съвета на Европа (БРСЕ) на България, по проект „Изграждане и рехабилитация на жилища, предназначени за ромски семейства“, изпълняван от Столична община, представлява външен общински дълг и е отразен в раздел II. Външен общински дълг и общински гаранции, т. 1.2. Дълг, поет с договори за общински заеми. Заемът е гарантиран от държавата и е отразен в таблица „Държавногарантиран дълг“, раздел II. Външен държавногарантиран дълг.
 3. Заемът от Японската банка за международно сътрудничество (ЯБМС) се предоставя на Столична община като заемополучател съгласно Заемното споразумение, поради което представлява външен общински дълг и е отразен в раздел II. Външен общински дълг и общински гаранции, т. 1.2. Дълг, поет с договори за общински заеми. На основание сключено Гаранционно споразумение между правителството на България и правителството на Япония по Договора за заем заемът също така е гарантиран от държавата и е отразен в таблица „Държавногарантиран дълг“, раздел II. Външен държавногарантиран дълг.
 4. Преизчислението на дълга в шатски долари, японски йени и в евро е по централния курс на БНБ за съответните валути към българския лев за последния работен ден на периода.

Дълг на социалноосигурителните фондове

(хил. лв.)

Структура	2009 г.	2010 г.				
	към 31.XII.	към 31.III.	към 30.VI.	към 30.IX.	към 31.X.	към 30.XI.
Вътрешен дълг	21 988.6	22 046.1	20 765.6	20 665.8	20 652.4	20 710.3
I. Национален осигурителен институт	21 988.6	22 046.1	20 765.6	20 665.8	20 652.4	20 710.3
1. Други*	21 988.6	22 046.1	20 765.6	20 665.8	20 652.4	20 710.3
2. Заеми от републиканския бюджет	-	-	-	-	-	-
II. Национална здравноосигурителна каса	-	-	-	-	-	-
III. Учителски пенсионен фонд	-	-	-	-	-	-
Външен дълг	-	-	-	-	-	-

Забележка: Пренчисленето на дълга в щатски долари и в евро е по централния курс на БНБ за съответните валути към българския лев за последния работен ден на периода.

* Заемът е отпуснат от Министерството на финансите на Националния осигурителен институт чрез подзаемно споразумение, сключено на основание кредитно споразумение между Република България и Международната банка за възстановяване и развитие (Световната банка) по проект „Администриране на социалното осигуряване“.

(млн. евро)

Структура	2009 г. към 31.XII.	2010 г.				
		към 31.III.	към 30.VI.	към 30.IX.	към 31.X.	към 30.XI.
I. Консолидиран държавен дълг	5 151.4	5 182.7	5 342.3	5 587.1	5 598.5	5 668.3
1. Държавен дълг	4 828.5	4 851.7	4 946.5	5 198.2	5 207.8	5 279.5
2. Дълг на социалноосигурителните фондове	0.0	0.0	0.0	0.0	0.0	0.0
3. Дълг на общините	322.9	331.0	395.9	388.9	390.7	388.8
Консолидиран държавен дълг/БВП (%)	14.7	14.1	14.6	15.2	15.3	15.5

- Забележки:**
1. Считано от 1 април 2004 г., статистическото отчитане на общия размер на държавния, държавногарантирания и консолидиран дълга се променя. Възприетата от януари 2003 г. практика на отразяване на облигационните задължения по стойност на придобиване се преустановява. След промяната ценните книжа в състава на вътрешния и външния дълг се отчитат по номинална стойност.
 2. За изчисляване са използвани актуализирани данни за БВП за 2009 г. – 68 537 млн. лв., и прогноза за БВП за 2010 г. – 71 726.0 млн. лв.
 3. Преизчисляването на дълга в евро е по централния курс на БНБ за съответните валути към българския лев за последния работен ден на периода.
 4. Заемът, отпуснат от Министерството на финансите на Националния осигурителен институт чрез подзаемно споразумение, сключено на основание кредитно споразумение между Република България и Международната банка за възстановяване и развитие (Световната банка) по проект „Администриране на социалното осигуряване“, е изключен от т. 2. Дълг на социалноосигурителните фондове, тъй като е отразен в т. 1. Държавен дълг.
 5. Заемът от Японската банка за международно сътрудничество (ЯБМС) се предоставя на Столична община като заемополучател съгласно Заемното споразумение, поради което представлява външен общински дълг и е отразен в Консолидиран държавен дълг, т. 3. Дълг на общините. На основание на сключеното Гаранционно споразумение между правителството на Република България и правителството на Япония по Договора за заем заемът е гарантиран и от държавата.

ПРИЛОЖЕНИЯ

Емисии на съкровищни бонове в обращение

1-годишни ДЦК

Номер на емисията	BG3010010000 ¹		BG3010110008 ¹	
	I отваряне	Общо за емисията	I отваряне	Общо за емисията
Дата на аукциона	13.09.2010		06.12.2010	
Дата на емитиране	15.09.2010	15.09.2010	08.12.2010	08.12.2010
Дата на падежа	15.09.2011	15.09.2011	08.12.2011	08.12.2011
Номинална стойност на предложеното количество (хил. лв.)	35 000.00	35 000.00	35 000.00	35 000.00
Съвкупна номинална стойност на заявените поръчки (хил. лв.)	132 860.00	132 860.00	155 950.00	155 950.00
Съвкупна номинална стойност на одобрените поръчки (хил. лв.)	115 810.00	115 810.00	35 000.00	35 000.00
Средна цена на одобрените поръчки на 100 лв. номинал	97.24	97.24	97.67	97.67
Лихвен процент	0.00	0.00	0.00	0.00
Коефициент на покритие	3.80	3.80	4.46	4.46
Средна годишна доходност (%)	2.84	2.84	2.39	2.39

Емисии на съкровищни облигации в обращение

ДЦК с матуритет 2 години и 6 месеца

Номер на емисията	BG2030010115 ^{5*}					Общо за емисията
	I отваряне	II отваряне	III отваряне	IV отваряне	V отваряне	
Дата на аукциона	01.02.2010	12.04.2010	02.08.2010	11.10.2010	13.12.2010	
Дата на емитиране	03.02.2010	03.02.2010	03.02.2010	03.02.2010	03.02.2010	03.02.2010
Дата на падежа	03.08.2012	03.08.2012	03.08.2012	03.08.2012	03.08.2012	03.08.2012
Номинална стойност на предложеното количество (хил. евро)	25 000.00	35 000.00	15 000.00	15 000.00	15 000.00	105 000.00
Съвкупна номинална стойност на заявените поръчки (хил. евро)	70 975.00	64 000.00	70 125.00	87 100.00	58 900.00	351 100.00
Съвкупна номинална стойност на одобрените поръчки (хил. евро)	25 000.00	35 000.00	61 525.00	15 000.00	15 000.00	151 525.00
Средна цена на одобрените поръчки на 100 евро номинал	96.69	97.04	97.84	97.98	98.81	97.58
Лихвен процент	2.00	2.00	2.00	2.00	2.00	2.00
Коефициент на покритие	2.84	1.83	4.68	5.81	3.93	3.34
Средна годишна доходност (%)	3.43	3.38	3.15	3.19	2.77	3.22

Емисии на съкровищни облигации в обращение

ДЦК с матуритет 3 години и 6 месеца

Номер на емисията	BG2030110113 ¹	
	I отваряне	Общо за емисията
Дата на аукциона	20.12.2010	
Дата на емитиране	22.12.2010	22.12.2010
Дата на падежа	22.06.2014	22.06.2014
Номинална стойност на предложеното количество (хил. лв.)	30 000.00	30 000.00
Съкупна номинална стойност на заявените поръчки (хил. лв.)	90 350.00	90 350.00
Съкупна номинална стойност на одобрените поръчки (хил. лв.)	30 000.00	30 000.00
Средна цена на одобрените поръчки на 100 лв. номинал	99.31	99.31
Лихвен процент	3.45	3.45
Коефициент на покритие	3.01	3.01
Средна годишна доходност (%)	3.69	3.69

5-годишни ДЦК

Номер на емисията	BG2030006113 ⁶						
	I отваряне	II отваряне	III отваряне	IV отваряне	V отваряне	VI отваряне	Общо за емисията
Дата на аукциона	23.01.2006	20.03.2006	29.05.2006	13.11.2006	19.10.2009	16.11.2009	
Дата на емитиране	25.01.2006	25.01.2006	25.01.2006	25.01.2006	25.01.2006	25.01.2006	25.01.2006
Дата на падежа	25.01.2011	25.01.2011	25.01.2011	25.01.2011	25.01.2011	25.01.2011	25.01.2011
Номинална стойност на предложеното количество (хил. лв.)	45 000.00	45 000.00	45 000.00	20 000.00	35 000.00	35 000.00	255 000.00
Съкупна номинална стойност на заявените поръчки (хил. лв.)	125 710.00	75 100.00	72 870.00	77 450.00	136 850.00	72 575.00	560 555.00
Съкупна номинална стойност на одобрените поръчки (хил. лв.)	45 000.00	45 000.00	45 000.00	20 000.00	35 000.00	35 000.00	255 000.00
Средна цена на одобрените поръчки на 100 лв. номинал	98.37	96.82	95.47	96.12	99.14	99.06	97.51
Лихвен процент	3.00	3.00	3.00	3.00	3.00	3.00	3.00
Коефициент на покритие	2.79	1.67	1.62	3.87	3.01	2.07	2.49
Средна годишна доходност (%)	3.38	3.76	4.12	4.05	3.74	3.86	3.79

5-годишни ДЦК

Номер на емисията	BG2030007111 ¹⁰				
	I отваряне	II отваряне	III отваряне	IV отваряне	V отваряне
Дата на аукциона	22.01.2007	05.03.2007	21.05.2007	23.07.2007	24.09.2007
Дата на емитиране	24.01.2007	24.01.2007	24.01.2007	24.01.2007	24.01.2007
Дата на падежа	24.01.2012	24.01.2012	24.01.2012	24.01.2012	24.01.2012
Номинална стойност на предложеното количество (хил. лв.)	35 000.00	30 000.00	25 000.00	35 000.00	25 000.00
Съвкупна номинална стойност на заявените поръчки (хил. лв.)	101 600.00	94 000.00	88 950.00	92 402.20	72 650.00
Съвкупна номинална стойност на одобрените поръчки (хил. лв.)	35 000.00	30 000.00	25 000.00	35 000.00	25 000.00
Средна цена на одобрените поръчки на 100 лв. номинал	99.22	99.71	98.29	97.55	97.96
Лихвен процент	4.00	4.00	4.00	4.00	4.00
Коефициент на покритие	2.90	3.13	3.56	2.64	2.91
Средна годишна доходност (%)	4.22	4.11	4.46	4.66	4.57

(продължава)

Номер на емисията	BG2030007111 ¹⁰ (продължение)					Общо за емисията
	VI отваряне	VII отваряне	VIII отваряне	IX отваряне	X отваряне	
Дата на аукциона	26.11.2007	11.05.2009	13.07.2009	23.11.2009	07.12.2009	
Дата на емитиране	24.01.2007	24.01.2007	24.01.2007	24.01.2007	24.01.2007	24.01.2007
Дата на падежа	24.01.2012	24.01.2012	24.01.2012	24.01.2012	24.01.2012	24.01.2012
Номинална стойност на предложеното количество (хил. лв.)	30 000.00	35 000.00	30 000.00	20 000.00	30 000.00	295 000.00
Съвкупна номинална стойност на заявените поръчки (хил. лв.)	43 350.00	38 475.00	43 300.00	49 750.00	90 550.00	715 027.20
Съвкупна номинална стойност на одобрените поръчки (хил. лв.)	30 000.00	35 000.00	30 000.00	20 000.00	30 000.00	295 000.00
Средна цена на одобрените поръчки на 100 лв. номинал	96.97	95.90	95.06	99.75	99.89	97.94
Лихвен процент	4.00	4.00	4.00	4.00	4.00	4.00
Коефициент на покритие	1.45	1.10	1.44	2.49	3.02	2.42
Средна годишна доходност (%)	4.87	5.74	6.23	4.17	4.10	4.75

5-годишни ДЦК

Номер на емисията	BG2030008119 ³				BG2030009117 ⁸		
	I отваряне	II отваряне	III отваряне	Общо за емисията	I отваряне	II отваряне	III отваряне
Дата на аукциона	18.02.2008	16.06.2008	20.10.2008		16.02.2009	22.06.2009	28.10.2009
Дата на емитиране	20.02.2008	20.02.2008	20.02.2008	20.02.2008	18.02.2009	18.02.2009	18.02.2009
Дата на падежа	20.02.2013	20.02.2013	20.02.2013	20.02.2013	18.02.2014	18.02.2014	18.02.2014
Номинална стойност на предложеното количество (хил. лв.)	30 000.00	35 000.00	19 800.00	84 800.00	30 000.00	30 000.00	30 000.00
Съкупна номинална стойност на заявените поръчки (хил. лв.)	84 775.00	91 229.00	80 275.00	256 279.00	78 975.00	18 875.00	81 900.00
Съкупна номинална стойност на одобрените поръчки (хил. лв.)	30 000.00	35 000.00	19 800.00	84 800.00	30 000.00	30 000.00	30 000.00
Средна цена на одобрените поръчки на 100 лв. номинал	98.09	94.88	90.73	95.05	92.36	90.92	97.75
Лихвен процент	4.25	4.25	4.25	4.25	4.45	4.45	4.45
Коефициент на покритие	2.83	2.61	4.05	3.02	2.63	0.63	2.73
Средна годишна доходност (%)	4.74	5.59	6.88	5.59	6.35	6.87	5.10

(продължава)

5-годишни ДЦК

Номер на емисията	BG2030009117 ⁸ (продължение)					
	IV отваряне	V отваряне	VI отваряне	VII отваряне	VIII отваряне	Общо за емисията
Дата на аукциона						
Дата на емитиране	14.12.2009	25.01.2010	15.03.2010	24.03.2010	12.05.2010	
Дата на падежа	18.02.2009	18.02.2009	18.02.2009	18.02.2009	18.02.2009	18.02.2009
Дата на падежа	18.02.2014	18.02.2014	18.02.2014	18.02.2014	18.02.2014	18.02.2014
Номинална стойност на предложеното количество (хил. лв.)	30 000.00	35 000.00	35 000.00	30 000.00	30 000.00	250 000.00
Съкупна номинална стойност на заявените поръчки (хил. лв.)	54 050.00	70 700.00	78 375.00	57 850.00	50 150.00	490 875.00
Съкупна номинална стойност на одобрените поръчки (хил. лв.)	30 000.00	35 000.00	35 000.00	30 000.00	30 000.00	233 000.00
Средна цена на одобрените поръчки на 100 лв. номинал	98.52	99.22	101.49	101.05	98.73	98.11
Лихвен процент	4.45	4.45	4.45	4.45	4.45	4.45
Коефициент на покритие	1.80	2.02	2.24	1.93	1.67	1.96
Средна годишна доходност (%)	4.90	4.72	4.07	4.20	4.88	4.98

7-годишни ДЦК

Номер на емисията	BG2040104213 ⁴				Общо за емисията
	I отваряне	II отваряне	III отваряне	IV отваряне	
Дата на аукциона	09.02.2004	03.05.2004	01.11.2004	07.12.2004	
Дата на емитиране	11.02.2004	11.02.2004	11.02.2004	11.02.2004	11.02.2004
Дата на падежа	11.02.2011	11.02.2011	11.02.2011	11.02.2011	11.02.2011
Номинална стойност на предложеното количество (хил. лв.)	20 000.00	20 000.00	20 000.00	20 000.00	80 000.00
Съвкупна номинална стойност на заявените поръчки (хил. лв.)	76 850.00	39 060.00	90 400.00	97 000.00	303 310.00
Съвкупна номинална стойност на одобрените поръчки (хил. лв.)	20 000.00	20 000.00	20 000.00	20 000.00	80 000.00
Средна цена на одобрените поръчки на 100 лв. номинал	98.42	96.77	99.61	101.69	99.12
Лихвен процент	4.75	4.75	4.75	4.75	4.75
Коефициент на покритие	3.84	1.95	4.52	4.85	3.79
Средна годишна доходност (%)	5.02	5.31	4.82	4.48	4.91

7-годишни ДЦК

Номер на емисията	BG2040110210 ⁴				Общо за емисията
	I отваряне	II отваряне	III отваряне	IV отваряне	
Дата на аукциона	15.02.2010	19.04.2010	03.05.2010	25.10.2010	
Дата на емитиране	17.02.2010	17.02.2010	17.02.2010	17.02.2010	17.02.2010
Дата на падежа	17.02.2017	17.02.2017	17.02.2017	17.02.2017	17.02.2017
Номинална стойност на предложеното количество (хил. лв.)	35 000.00	30 000.00	35 000.00	30 00.00	130 000.00
Съвкупна номинална стойност на заявените поръчки (хил. лв.)	118 600.00	47 047.25	46 950.00	134 130.00	346 727.25
Съвкупна номинална стойност на одобрените поръчки (хил. лв.)	35 000.00	30 000.00	35 000.00	30 00.00	130 000.00
Средна цена на одобрените поръчки на 100 лв. номинал	95.64	93.96	91.78	95.77	94.24
Лихвен процент	4.50	4.50	4.50	4.50	4.50
Коефициент на покритие	3.39	1.57	1.34	4.47	2.67
Средна годишна доходност (%)	5.33	5.66	6.09	5.38	5.62

10-годишни ДЦК

Номер на емисията	BG2040202215 ⁴				Общо за емисията
	I отваряне	II отваряне	III отваряне	IV отваряне	
Дата на аукциона	15.04.2002	22.04.2002	17.06.2002	22.07.2002	
Дата на емитиране	17.04.2002	17.04.2002	17.04.2002	17.04.2002	17.04.2002
Дата на падежа	17.04.2012	17.04.2012	17.04.2012	17.04.2012	17.04.2012
Номинална стойност на предложеното количество (хил. лв.)	15 000.00	25 000.00	25 000.00	25 000.00	90 000.00
Съкупна номинална стойност на заявените поръчки (хил. лв.)	72 080.00	59 589.60	42 338.50	28 859.30	202 867.40
Съкупна номинална стойност на одобрените поръчки (хил. лв.)	15 000.00	25 000.00	25 000.00	19 920.00	84 920.00
Средна цена на одобрените поръчки на 100 лв. номинал	98.14	96.77	95.92	93.76	96.06
Лихвен процент	7.50	7.50	7.50	7.50	7.50
Коефициент на покритие	4.81	2.38	1.69	1.15	2.25
Средна годишна доходност (%)	7.77	7.97	8.10	8.44	8.08

10-годишни ДЦК

Номер на емисията	BG2040003217 ²		Общо за емисията
	I отваряне	II отваряне	
Дата на аукциона	06.01.2003	31.03.2003	
Дата на емитиране	08.01.2003	08.01.2003	08.01.2003
Дата на падежа	08.01.2013	08.01.2013	08.01.2013
Номинална стойност на предложеното количество (хил. лв.)	30 000.00	20 000.00	50 000.00
Съкупна номинална стойност на заявените поръчки (хил. лв.)	94 289.80	56 355.00	150 644.80
Съкупна номинална стойност на одобрените поръчки (хил. лв.)	30 000.00	20 000.00	50 000.00
Средна цена на одобрените поръчки на 100 лв. номинал	104.08	105.18	104.52
Лихвен процент	7.50	7.50	7.50
Коефициент на покритие	3.14	2.82	3.01
Средна годишна доходност (%)	6.93	6.78	6.87

10-годишни ДЦК

Номер на емисията	BG2040303211 ²			Общо за емисията
	I отваряне	II отваряне	III отваряне	
Дата на аукциона	30.06.2003		29.09.2003	
Дата на емитиране	02.07.2003		02.07.2003	02.07.2003
Дата на падежа	02.07.2013		02.07.2013	02.07.2013
Номинална стойност на предложеното количество (хил. лв.)	20 000.00		30 000.00	50 000.00
Съвкупна номинална стойност на заявените поръчки (хил. лв.)	69 350.00		78 753.00	148 103.00
Съвкупна номинална стойност на одобрените поръчки (хил. лв.)	20 000.00		30 000.00	50 000.00
Средна цена на одобрените поръчки на 100 лв. номинал	98.82		97.71	98.15
Лихвен процент	5.75		5.75	5.75
Коефициент на покритие	3.47		2.63	2.96
Средна годишна доходност (%)	5.91		6.06	6.00

10-годишни ДЦК

Номер на емисията	BG2040004215 ⁴				Общо за емисията
	I отваряне	II отваряне	III отваряне	IV отваряне	
Дата на аукциона	02.02.2004	13.04.2004	04.10.2004	15.11.2004	
Дата на емитиране	04.02.2004	04.02.2004	04.02.2004	04.02.2004	04.02.2004
Дата на падежа	04.02.2014	04.02.2014	04.02.2014	04.02.2014	04.02.2014
Номинална стойност на предложеното количество (хил. лв.)	20 000.00	20 000.00	20 000.00	20 000.00	80 000.00
Съвкупна номинална стойност на заявените поръчки (хил. лв.)	85 300.00	82 680.00	86 010.00	78 128.00	332 118.00
Съвкупна номинална стойност на одобрените поръчки (хил. лв.)	20 000.00	20 000.00	20 000.00	20 000.00	80 000.00
Средна цена на одобрените поръчки на 100 лв. номинал	97.85	99.20	99.75	101.47	99.57
Лихвен процент	5.20	5.20	5.20	5.20	5.20
Коефициент на покритие	4.27	4.13	4.30	3.91	4.15
Средна годишна доходност (%)	5.48	5.30	5.23	5.01	5.26

10-годишни ДЦК

Номер на емисията	BG2040005212 ⁶						Общо за емисията
	I отваряне	II отваряне	III отваряне	IV отваряне	V отваряне	VI отваряне	
Дата на аукциона	10.01.2005	07.03.2005	06.06.2005	04.07.2005	19.09.2005	03.10.2005	
Дата на емитиране	12.01.2005	12.01.2005	12.01.2005	12.01.2005	12.01.2005	12.01.2005	12.01.2005
Дата на падежа	12.01.2015	12.01.2015	12.01.2015	12.01.2015	12.01.2015	12.01.2015	12.01.2015
Номинална стойност на предложеното количество (хил. лв.)	25 000.00	25 000.00	15 000.00	35 000.00	25 000.00	25 000.00	150 000.00
Съкупна номинална стойност на заявените поръчки (хил. лв.)	130 600.00	102 150.00	86 325.00	158 625.00	79 707.00	80 350.00	637 757.00
Съкупна номинална стойност на одобрените поръчки (хил. лв.)	25 000.00	25 000.00	15 000.00	35 000.00	25 000.00	25 000.00	150 000.00
Средна цена на одобрените поръчки на 100 лв. номинал	100.68	101.09	103.74	105.00	106.40	106.20	103.94
Лихвен процент	4.25	4.25	4.25	4.25	4.25	4.25	4.25
Коефициент на покритие	5.22	4.09	5.76	4.53	3.19	3.21	4.25
Средна годишна доходност (%)	4.21	4.16	3.82	3.66	3.47	3.49	3.79

10-годишни ДЦК

Номер на емисията	BG2040006210 ⁵					Общо за емисията	
	I отваряне	II отваряне	III отваряне	IV отваряне	V отваряне		
Дата на аукциона	03.01.2006	20.02.2006	25.04.2006	24.07.2006	18.12.2006		
Дата на емитиране	04.01.2006	04.01.2006	04.01.2006	04.01.2006	04.01.2006	04.01.2006	
Дата на падежа	04.01.2016	04.01.2016	04.01.2016	04.01.2016	04.01.2016	04.01.2016	
Номинална стойност на предложеното количество (хил. лв.)	50 000.00	30 000.00	50 000.00	20 000.00	20 000.00	170 000.00	
Съкупна номинална стойност на заявените поръчки (хил. лв.)	96 350.00	107 905.00	97 410.00	67 765.00	87 500.00	456 930.00	
Съкупна номинална стойност на одобрените поръчки (хил. лв.)	50 000.00	30 000.00	50 000.00	20 000.00	20 000.00	170 000.00	
Средна цена на одобрените поръчки на 100 лв. номинал		98.26	97.61	92.02	91.00	95.36	95.11
Лихвен процент		3.50	3.50	3.50	3.50	3.50	3.50
Коефициент на покритие		1.93	3.60	1.95	3.39	4.38	2.69
Средна годишна доходност (%)		3.74	3.83	4.58	4.74	4.16	4.17

10-годишни ДЦК

Номер на емисията	BG2040007218 ⁸			
	I отваряне	II отваряне	III отваряне	IV отваряне
Дата на аукциона	08.01.2007	19.02.2007	12.03.2007	07.05.2007
Дата на емитиране	10.01.2007	10.01.2007	10.01.2007	10.01.2007
Дата на падежа	10.01.2017	10.01.2017	10.01.2017	10.01.2017
Номинална стойност на предложеното количество (хил. лв.)	35 000.00	30 000.00	30 000.00	25 000.00
Съвкупна номинална стойност на заявените поръчки (хил. лв.)	133 640.00	120 700.00	98 700.00	93 600.00
Съвкупна номинална стойност на одобрените поръчки (хил. лв.)	35 000.00	30 000.00	30 000.00	25 000.00
Средна цена на одобрените поръчки на 100 лв. номинал	99.94	99.72	100.18	99.05
Лихвен процент	4.25	4.25	4.25	4.25
Коефициент на покритие	3.82	4.02	3.29	3.74
Средна годишна доходност (%)	4.31	4.34	4.28	4.43

(продължава)

Номер на емисията	BG2040007218 ⁸ (продължение)				Общо за емисията
	V отваряне	VI отваряне	VII отваряне	VIII отваряне	
Дата на аукциона	09.07.2007	17.09.2007	12.11.2007	03.12.2007	
Дата на емитиране	10.01.2007	10.01.2007	10.01.2007	10.01.2007	10.01.2007
Дата на падежа	10.01.2017	10.01.2017	10.01.2017	10.01.2017	10.01.2017
Номинална стойност на предложеното количество (хил. лв.)	35 000.00	35 000.00	30 000.00	30 000.00	250 000.00
Съвкупна номинална стойност на заявените поръчки (хил. лв.)	87 600.00	69 050.00	53 700.00	59 050.00	716 040.00
Съвкупна номинална стойност на одобрените поръчки (хил. лв.)	35 000.00	35 000.00	30 000.00	30 000.00	250 000.00
Средна цена на одобрените поръчки на 100 лв. номинал	95.95	98.27	96.22	93.24	97.81
Лихвен процент	4.25	4.25	4.25	4.25	4.25
Коефициент на покритие	2.50	1.97	1.79	1.97	2.86
Средна годишна доходност (%)	4.85	4.54	4.83	5.27	4.61

10-годишни ДЦК

Номер на емисията	BG2040008216 ⁶						Общо за емисията
	I отваряне	II отваряне	III отваряне	IV отваряне	V отваряне	VI отваряне	
Дата на аукциона	14.01.2008	10.03.2008	19.05.2008	29.09.2008	10.11.2008	08.12.2008	
Дата на емитиране	16.01.2008	16.01.2008	16.01.2008	16.01.2008	16.01.2008	16.01.2008	16.01.2008
Дата на падежа	16.01.2018	16.01.2018	16.01.2018	16.01.2018	16.01.2018	16.01.2018	16.01.2018
Номинална стойност на предложеното количество (хил. лв.)	30 000.00	35 000.00	40 000.00	30 000.00	35 000.00	30 000.00	200 000.00
Съкупна номинална стойност на заявените поръчки (хил. лв.)	70 000.00	97 135.00	88 775.00	96 600.00	85 575.00	68 200.00	506 285.00
Съкупна номинална стойност на одобрените поръчки (хил. лв.)	30 000.00	35 000.00	40 000.00	30 000.00	3 500.00	30 000.00	168 500.00
Средна цена на одобрените поръчки на 100 лв. номинал	95.29	98.21	95.36	89.20	82.88	82.01	92.21
Лихвен процент	4.50	4.50	4.50	4.50	4.50	4.50	4.50
Коефициент на покритие	2.33	2.78	2.22	3.22	2.45	2.27	2.53
Средна годишна доходност (%)	5.17	4.78	5.18	6.12	7.19	7.36	5.69

10-годишни ДЦК

Номер на емисията	BG2040009214 ⁶						Общо за емисията
	I отваряне	II отваряне	III отваряне	IV отваряне	V отваряне	VI отваряне	
Дата на аукциона	26.01.2009	06.04.2009	25.05.2009	27.07.2009	28.09.2009	30.09.2009	
Дата на емитиране	28.01.2009	28.01.2009	28.01.2009	28.01.2009	28.01.2009	28.01.2009	28.01.2009
Дата на падежа	28.01.2019	28.01.2019	28.01.2019	28.01.2019	28.01.2019	28.01.2019	28.01.2019
Номинална стойност на предложеното количество (хил. лв.)	30 000.00	35 000.00	35 000 000	24 250.00	30 000.00	30 000.00	184 250.00
Съкупна номинална стойност на заявените поръчки (хил. лв.)	71 800.00	59 050.00	35 475.00	24 250.00	98 550.00	85 850.00	374 975.00
Съкупна номинална стойност на одобрените поръчки (хил. лв.)	30 000.00	35 000.00	24 975 000	7 525.00	30 000.00	30 000.00	157 500.00
Средна цена на одобрените поръчки на 100 лв. номинал	84.86	85.71	83.69	80.87	85.23	85.38	84.84
Лихвен процент	4.95	4.95	4.95	4.95	4.95	4.95	4.95
Коефициент на покритие	2.39	1.69	1.01	1.00	3.29	2.86	2.04
Средна годишна доходност (%)	7.21	7.11	7.47	7.99	7.27	7.25	7.29

ДЦК с матуритет 10 години и 6 месеца

Номер на емисията	BG2040010212 ⁹				
	I отваряне	II отваряне	III отваряне	IV отваряне	V отваряне
Дата на аукциона	11.01.2010	22.02.2010	26.02.2010	29.03.2010	26.04.2010
Дата на емитиране	13.01.2010	13.01.2010	13.01.2010	13.01.2010	13.01.2010
Дата на падежа	13.07.2020	13.07.2020	13.07.2020	13.07.2020	13.07.2020
Номинална стойност на предложеното количество (хил. лв.)	30 000.00	30 000.00	30 000.00	30 000.00	30 000.00
Съвкупна номинална стойност на заявените поръчки (хил. лв.)	87 200.00	97 850.00	81 100.00	61 100.00	65 900.00
Съвкупна номинална стойност на одобрените поръчки (хил. лв.)	30 000.00	30 000.00	30 000.00	30 000.000	30 000.00
Средна цена на одобрените поръчки на 100 лв. номинал	90.37	94.39	94.33	92.68	90.54
Лихвен процент	5.00	5.00	5.00	5.00	5.00
Коефициент на покритие	2.91	3.26	2.70	2.03	2.20
Средна годишна доходност (%)	6.37	5.82	5.83	6.06	6.38

(продължава)

Номер на емисията	BG2040010212 ⁹ (продължение)				Общо за емисията
	VI отваряне ¹	VII отваряне	VIII отваряне	IX отваряне	
Дата на аукциона	25.05.2010	28.06.2010	27.07.2010	08.11.2010	
Дата на емитиране	13.01.2010	30.06.2010	13.01.2010	13.01.2010	13.01.2010
Дата на падежа	13.07.2020	13.07.2020	13.07.2020	13.07.2020	13.07.2020
Номинална стойност на предложеното количество (хил. лв.)	30 000.00	45 000.00	45 000.00	25 000.00	295 000.00
Съвкупна номинална стойност на заявените поръчки (хил. лв.)	95 900.00	91 100.00	114 860.00	162 430.00	856 940.00
Съвкупна номинална стойност на одобрените поръчки (хил. лв.)	0.00	45 000.00	93 110.00	25 000.00	313 110.00
Средна цена на одобрените поръчки на 100 лв. номинал	0.00	92.22	92.56	94.73	92.64
Лихвен процент	5.00	5.00	5.00	5.00	5.00
Коефициент на покритие	3.18	2.02	2.55	6.50	2.90
Средна годишна доходност (%)	0.00	6.15	6.10	5.81	6.08

¹ Министерството на финансите не одобри заявените поръчки на проведения на 25.V.2010 г. аукцион.

15-годишни ДЦК

Номер на емисията	BG2040403219**					BG2040210218*	
	I отваряне	II отваряне	III отваряне	IV отваряне	Общо за емисията	I отваряне	Общо за емисията
Дата на аукциона	03.11.2003	19.01.2004	02.08.2004	03.01.2005		27.09.2010	
Дата на емитиране	12.11.2003	12.11.2003	12.11.2003	12.11.2003	12.11.2003	29.09.2010	29.09.2010
Дата на падежа	11.10.2018	11.10.2018	11.10.2018	11.10.2018	11.10.2018	29.09.2025	29.09.2025
Номинална стойност на предложеното количество (хил. евро)	20 000.00	50 000.00	15 000.00	15 000.00	100 000.00	45 000.00	45 000.00
Съвкупна номинална стойност на заявените поръчки (хил. евро)	73 628.54	124 820.00	62 878.00	89 545.00	350 871.54	311 355.00	311 355.00
Съвкупна номинална стойност на одобрените поръчки (хил. евро)	20 000.00	50 000.00	15 000.00	15 000.00	100 000.00	234 105.00	234 105.00
Средна цена на одобрените поръчки на 100 евро номинал	94.81	99.43	100.59	110.58	100.35	94.24	94.24
Лихвен процент	6.00	6.00	6.00	6.00	6.00	5.75	5.75
Коефициент на покритие	3.68	2.50	4.19	5.97	3.51	6.92	6.92
Средна годишна доходност (%)	6.55	6.06	5.94	4.99	5.96	6.45	6.45

Забележка: Считано от 22 ноември 2004 г., доходността на ДЦК е изчислена на база *ISMA – International Yield*.

¹ В колона „Общо за емисията“ посочената цена е резултат от проведения един аукцион за продажба на емисията.

² В колона „Общо за емисията“ посочената цена е резултат от проведените два аукциона за продажба на емисията.

³ В колона „Общо за емисията“ посочената цена е резултат от проведените три аукциона за продажба на емисията.

⁴ В колона „Общо за емисията“ посочената цена е резултат от проведените четири аукциона за продажба на емисията.

⁵ В колона „Общо за емисията“ посочената цена е резултат от проведените пет аукциона за продажба на емисията.

⁶ В колона „Общо за емисията“ посочената цена е резултат от проведените шест аукциона за продажба на емисията.

⁷ В колона „Общо за емисията“ посочената цена е резултат от проведените седем аукциона за продажба на емисията.

⁸ В колона „Общо за емисията“ посочената цена е резултат от проведените осем аукциона за продажба на емисията.

⁹ В колона „Общо за емисията“ посочената цена е резултат от проведените девет аукциона за продажба на емисията.

¹⁰ В колона „Общо за емисията“ посочената цена е резултат от проведените десет аукциона за продажба на емисията.

* Емисиите BG2030010115, BG2040403219 и BG2040210218 са деноминирани в евро и всички стойности, отнасящи се за тях, са в евро.

ДЦК, емитирани за уреждане на необслужваните кредити на държавни предприятия към банките

Нормативна регламентация	ПМС № 244/91	ПМС № 186/93	чл. 4 ЗУНК/93	чл. 5 ЗУНК/93	ПМС № 3/94	§10 от ПЗР на ЗДБ/99
Номер на емисията	BG 2000192224	BG 2009993226	BG 2009893228	BG 2009794228	BG 2009693222	BG 2040099223
Дата на емисията	01.01.1992	01.07.1993	01.10.1993	01.01.1994	01.12.1993	01.07.1999
Дата на падежа	01.01.2011	01.07.2017	01.10.2018	01.01.2019	01.12.2018	01.01.2019
Матуритет (години)	19	24	25	25	25	19.5
Гратисен период (години)	4	4	5	5	5	
Срок на погасяване (години)	15	20	20	20	20	19.5
Погасителни вноски	15 равни годишни	20 равни годишни	20 равни годишни	20 равни годишни	20 равни годишни	20 равни годишни
Размер на главницата (хил.)	275.17 лв.	890.28 лв.	3 445.01 лв.	88 061.21 щ.д.	369.64 лв.	75 177.79 евро
Лихвени плащания	полугодишни	полугодишни	полугодишни	полугодишни	годишни	полугодишни
Размер на лихвата	ОЛП+1	ОЛП	ОЛП	<i>LIBOR*</i>	ОЛП	<i>EURIBOR**</i>

* 6-месечен LIBOR за щатския долар, действащ за предходния лихвен период, като размерът на лихвения купон се обявява от министъра на финансите до три дни след началото на всеки лихвен период.

** 6-месечен EURIBOR, действащ за предходния лихвен период, като размерът на лихвения купон се обявява от министъра на финансите до три дни след началото на всеки лихвен период.

Емисия BG 2040099223, деноминирана в евро, има статута на емисия BG 2009794228 (емитирана на основание чл. 5 от ЗУНК, договорени до 31 декември 1990 г.), деноминирана в щатски долари.

Съгласно ПМС № 221/95 г. притежателите на държавни дългосрочни облигации, емитирани по реда на ЗУНК, договорени до 31 декември 1990 г., ПМС № 244/91 г., ПМС № 186/93 г. и ПМС № 3/94 г., могат да ги използват като платежно средство в приватизационните сделки.

Съгласно ПМС № 22/95 г. държавни дългосрочни облигации, емитирани по ЗУНК, могат да се използват за погасяване на задълженията на държавни предприятия, фирми и търговски дружества към държавата, преоформени по реда на чл. 10 от ЗУНК. При погасяване на задълженията държавните дългосрочни облигации се приемат по номинал – за облигациите, деноминирани в щатски долари, и по 80% от номинала – за облигациите, деноминирани в левове. Главниците са по фактически данни към 31 декември 2010 г.

**Български глобални облигации, деноминирани в евро,
с фиксирана лихва 7.50% и падеж 2013 г.**

ЕМИТЕНТ	РЕПУБЛИКА БЪЛГАРИЯ
ФОРМА	144A/Reg S
ВОДЕЩИ МЕНИДЖЪРИ	J.P.Morgan Securities Inc. Schroder Salomon Smith Barney Inc.
КОМЕНИДЖЪР	Deutsche Bank
КРЕДИТЕН РЕЙТИНГ (към 08.02.2010 г.)	
	Moody's Ваа3
	S&P ВВВ
	Fitch ВВВ-
ДЕНОМИНАЦИЯ	Евро
ЛИХВЕН КУПОН	7.500%
НОМИНАЛ (оригинален)	EUR 835 465 000
НОМИНАЛ (след 22.06.2009 г.)*	EUR 818 465 000
ВИД НА ОБЛИГАЦИИТЕ	Глобални облигации
ПЪРВОНАЧАЛЕН МАТУРИТЕТ	10 години и 8 месеца
ПАДЕЖ	15.01.2013 г.
ЛИХВЕНА БАЗА	Платими годишно, на база изминал лихвен период действителен брой дни/365
ДАТА НА ЛИХВЕНИ ПЛАЩАНИЯ	15 януари
РЕГИСТРАЦИЯ	Люксембург
Фискален агент и агент по обменния курс	The Bank of New York Mellon, London Branch
Регистратор	The Bank of New York Mellon, New York Branch
Трансферен агент за Люксембург и агент по плащанията	The Bank of New York Mellon (Luxembourg) S.A.
КЛИРИНГОВИ СИСТЕМИ	DTC, Cedel и Euroclear
ДАТА НА ПРИКЛЮЧВАНЕ НА ПОДПИСКАТА И СЕТЪЛМЕНТ	10.04.2002 г.
ISINs (144A/Reg S)	US12015KCP66 / XS0145624432
CUSIP (144A/Reg S)	12015KCP6

* На 22 юни 2009 г. са канцелирани обратно изкупени книжа на номинална стойност 17 млн. евро.

**Български глобални облигации, деноминирани в щатски долари,
с фиксирана лихва 8.25% и падеж 2015 г.**

ЕМИТЕНТ	РЕПУБЛИКА БЪЛГАРИЯ
ФОРМА	144A/Reg S
ВОДЕЩИ МЕНИДЖЪРИ	J.P.Morgan Securities Inc. Schroder Salomon Smith Barney Inc.
КРЕДИТЕН РЕЙТИНГ (към 08.02.2010 г.)	
	Moody's Ваа3
	S&P ВВВ
	Fitch ВВВ-
ДЕНОМИНАЦИЯ	ЩАТСКИ ДОЛАРИ
ЛИХВЕН КУПОН	8.250%
НОМИНАЛ (оригинален)	\$ 1 270 551 000
НОМИНАЛ (след 22.06.2009 г.)*	\$ 1 086 351 000
ВИД НА ОБЛИГАЦИИТЕ	Глобални облигации
ПЪРВОНАЧАЛЕН МАТУРИТЕТ	12 години и 8 месеца
ПАДЕЖ	15.01.2015 г.
ЛИХВЕНА БАЗА	Платими на шест месеца, на база изтекъл лихвен период 30/360
ДАТА НА ЛИХВЕНИ ПЛАЩАНИЯ	15 януари и 15 юли
РЕГИСТРАЦИЯ	Люксембург
Фискален агент и агент по обменния курс	The Bank of New York Mellon, London Branch
Регистратор	The Bank of New York Mellon, New York Branch
Трансферен агент за Люксембург и агент по плащанията	The Bank of New York Mellon (Luxembourg) S.A.
КЛИРИНГОВИ СИСТЕМИ	DTC, Cedel и Euroclear
ДАТА НА ПРИКЛЮЧВАНЕ НА ПОДПИСКАТА И СЕТЪЛМЕНТ	10.04.2002 г. и 09.10.2002 г.
ISINs (144A/Reg S)	US12015KCN19 / XS0145623624
CUSIP (144A/Reg S)	12015KCN1

* На 22 юни 2009 г. са канцелирани обратно изкупени книжа на номинална стойност от 184.2 млн. щ.д.

**Списък на финансовите институции, утвърдени от МФ
и от управителя на БНБ за първични дилъри на ДЦК
за периода 1 януари – 31 декември 2011 г.**

№	Финансова институция	Страница на Reuters за котировки на ДЦК	Страница на Bloomberg за котировки на ДЦК	Интернет страница
1	БАНКА ДСК ЕАД ул. „Московска“ № 19, 1036 София тел. 9391220	SSBG 01-03	DSKB	www.dskbank.bg
2	УНИКРЕДИТ БУЛБАНК АД пл. „Света Неделя“ № 7, 1000 София тел. 9232111	BGTB 01-03		www.unicreditbulbank.bg
3	ЮРОБАНК И ЕФ ДЖИ БЪЛГАРИЯ АД бул. „Цар Освободител“ № 14, 1048 София тел. 8166000	BPBV 01-03		www.postbank.bg
4	ОБЕДИНЕНА БЪЛГАРСКА БАНКА АД ул. „Света София“ № 5, 1040 София тел. 2811 + вътрешен	UBBV 01-03		www.ubb.bg
5	ОБЩИНСКА БАНКА АД ул. „Врабча“ № 6, 1000 София тел. 9300111	SMBK 01-03		www.municipalbank.bg
6	ПЪРВА ИНВЕСТИЦИОННА БАНКА АД бул. „Драган Цанков“ № 37, 1797 София тел. 8171100	BFIB 01-03		www.fibank.bg
7	РАЙФАЙЗЕНБАНК (БЪЛГАРИЯ) ЕАД ул. „Н. В. Гогол“ № 18–20, 1504 София тел. 91985101	RBBS 01-03		www.rbb.bg
8	СОСИЕТЕ ЖЕНЕРАЛ ЕКСПРЕСБАНК АД – Варна бул. „Вл. Варненчик“ № 92, 9000 Варна тел. 052 686100	EBVB 01-03		www.sgeb.bg
9	СИБАНК АД ул. „Славянска“ № 2, 1000 София тел: 9399240	RIBV 01-03		www.eibank.bg
10	АЛИАНЦ БАНК БЪЛГАРИЯ АД бул. „Мария-Луиза“ № 79, 1202 София тел. 9215404	BGIN 01-03		www.bank.allianz.bg
11	ЦЕНТРАЛНА КООПЕРАТИВНА БАНКА АД ул. „Г. С. Раковски“ № 103, 1000 София тел. 9266266	SCCB 01-03		www.ccbank.bg

Скала на кредитните рейтинги по агенции и на присъдения от тях рейтинг на България

		<i>Moody's</i>	<i>S&P</i>	<i>Fitch</i>	<i>JCRA</i>	
инвестиционен рейтинг	Aaa	AAA	AAA	AAA	AAA	
	Aa1	AA+	AA+	AA+	AA+	
	Aa2	AA	AA	AA	AA	
	Aa3	AA-	AA-	AA-	AA-	
	A1	A+	A+	A+	A+	
	A2	A	A	A	A	
	A3	A-	A-	A-	A-	30.IV.2009
	Baa1	BBB+	BBB+	BBB+	BBB+	1.XII.2009
	Baa2	BBB	BBB	BBB	BBB	31.VIII.2010
	Baa3	BBB-	BBB-	BBB-	BBB-	22.X.2010
неинвестиционен рейтинг	Ba1	BB+	BB+	BB+	BB+	
	Ba2	BB	BB	BB	BB	
	Ba3	BB-	BB-	BB-	BB-	
	B1	B+	B+	B+	B+	
	B2	B	B	B	B	
	B3	B-	B-	B-	B-	27.IX.1996
	Caa	CCC+	CCC	CCC	CCC	
	
	C	D	D	D	D	

Дългосрочни ДЦК –
чуждестранна валута



Дългосрочни ДЦК –
местна валута

