



РЕПУБЛИКА БЪЛГАРИЯ
МИНИСТЕРСТВО НА ФИНАНСИТЕ

ДЪРЖАВЕН ДЪАГ

МЕСЕЧЕН БЮЛЕТИН

НОЕМВРИ 2010 г.

РЕПУБЛИКА БЪЛГАРИЯ
МИНИСТЕРСТВО НА ФИНАНСИТЕ

ДЪРЖАВЕН ДЪЛГ

НОЕМВРИ 2010 Г.

ISSN 1311–0039

Материалите са получени за редакционна обработка на 29 декември 2010 г.

Информацията, публикувана в бюлетина, може да се ползва без специално разрешение, единствено с изричното позоваване на източника.

Издание на Министерството на финансите, дирекция „Държавен дълг и финансови пазари“, тел. 9859 2497, 9859 2452.

Интернет страница: www.minfin.bg

Адрес на Министерството на финансите в Reuters: MFBG01.

За абонамент: тел. 9145 1033.

Предпечатна подготовка: Печатни издания на БНБ.

Печат и книговезко изпълнение: Полиграфична база на БНБ.

СЪДЪРЖАНИЕ

1	Емисии на държавни ценни книжа	5
	Емисионна политика на Министерството на финансите през 2011 година	13
2	Динамика на вътрешния държавен дълг	17
3	Динамика на външния държавен дълг	26
4	Структура на държавния дълг	38
5	Структура на държавногарантирания дълг ...	44
6	Структура на общинския дълг и на дълга на социалноосигурителните фондове	51
7	Размер на консолидирания държавен дълг	53
	Приложения	55

Използвани съкращения

БВП	<i>брутен вътрешен продукт</i>
ДЦК	<i>държавни ценни книжа</i>
ЕБВР	<i>Европейска банка за възстановяване и развитие</i>
ЕИБ	<i>Европейска инвестиционна банка</i>
ЗДБ	<i>Закон за държавния бюджет</i>
ЗУНК	<i>Закон за уреждане на необслужваните кредити, договорени до 31 декември 1990 г.</i>
МВФ	<i>Международен валутен фонд</i>
МФ	<i>Министерство на финансите</i>
ПЗР	<i>Преходни и заключителни разпоредби</i>
ПМС	<i>Постановление на Министерския съвет</i>
СБ	<i>Световна банка</i>
ЯБМС	<i>Японска банка за международно сътрудничество</i>
СМА	<i>Credit Market Analysis Ltd</i>

През ноември Министерството на финансите емитира чрез провеждан от БНБ аукцион една емисия на държавни ценни книжа по реда на Наредба № 5. Емисията е дългосрочна, с матуритет 10 години и 6 месеца (№ BG2040010212).

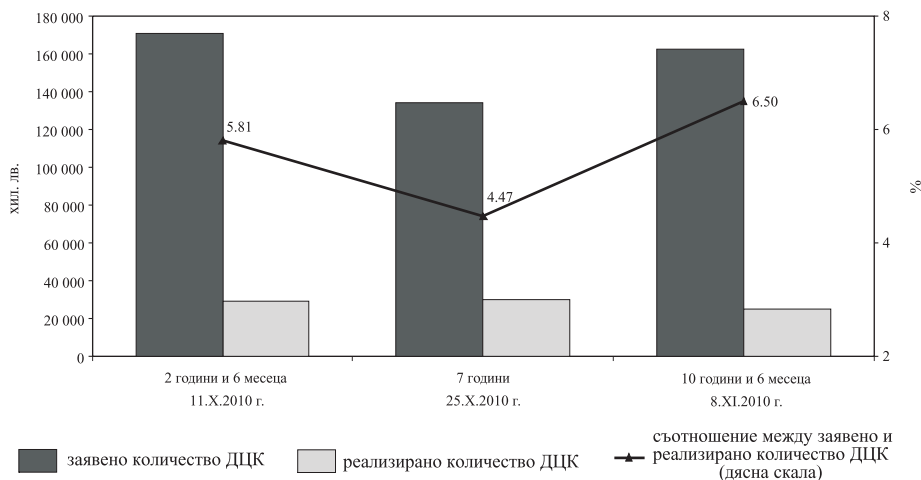
На аукциона първичните дилъри заявиха поръчки общо за 162 430.0 хил. лв. (графика 1). Одобрените поръчки са с номинална стойност 25 000.0 хил. лв. (графика 1 и 5). Коефициентът на покритие на емисията с матуритет 10 години и 6 месеца е 6.50 (приложения). Постигнатият коефициент на покритие е рекорден за тази емисия от пускането ѝ в обращение.

Емитираните през ноември ДЦК са с 30.7 млн. лв. по-малко в сравнение със същия период на 2009 г. (графика 2).

Постигнатата през месеца доходност на първичния пазар като цяло отразява търсенето и предпочитанията на пазара на ДЦК към инструменти с различна срокова структура. Доходността на облигациите с матуритет 10 години и 6 месеца намалява в сравнение с предходното отваряне на емисията през юли, достигайки 5.81%. Намалението на постигнатата доходност е в унисон с намалението на рисковата оценка за страната ни, изразена чрез спреда на цената на застраховката срещу фалит (*CDS*) по данни на *СМА* (графика 3, 4 и 5).

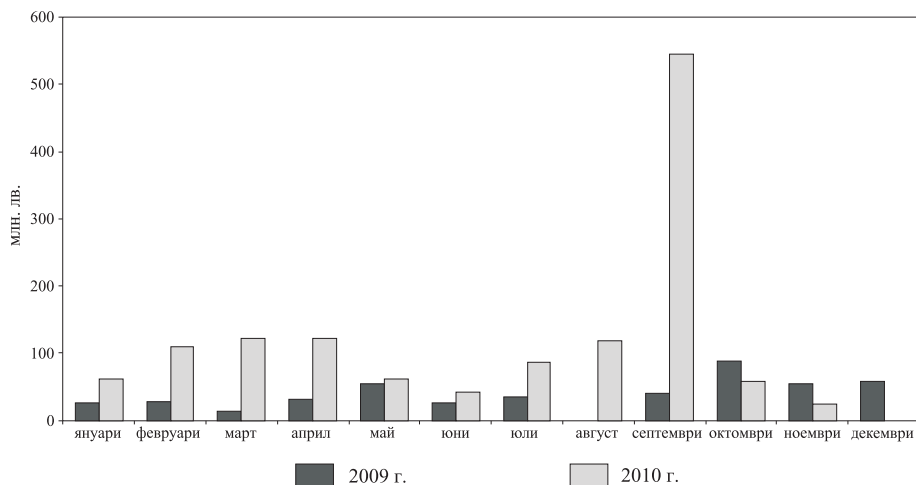
Графика 1

Заявено и реализирано количество ДЦК



Забележка: Емисиите на ДЦК с матуритет 2 години и 6 месеца, 7 години и 10 години и 6 месеца са от отворен тип, като са посочени датите на проведените аукциони.

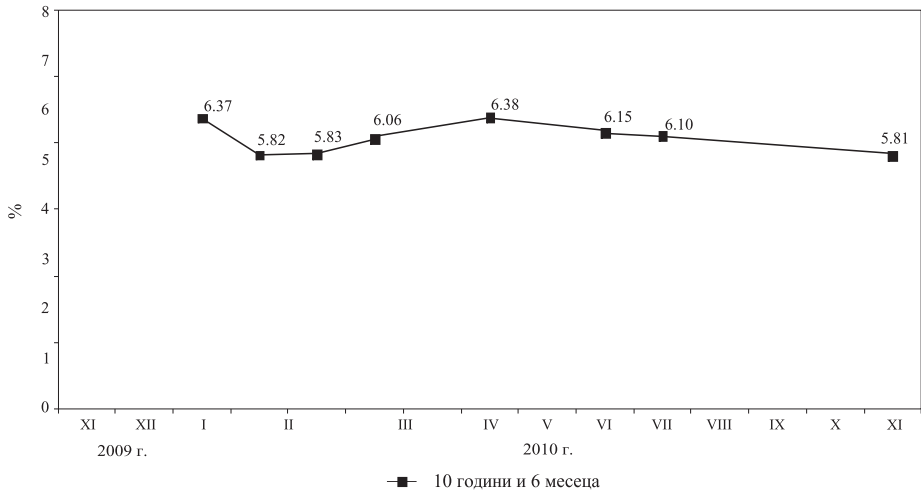
Реализирани емисии ДЦК



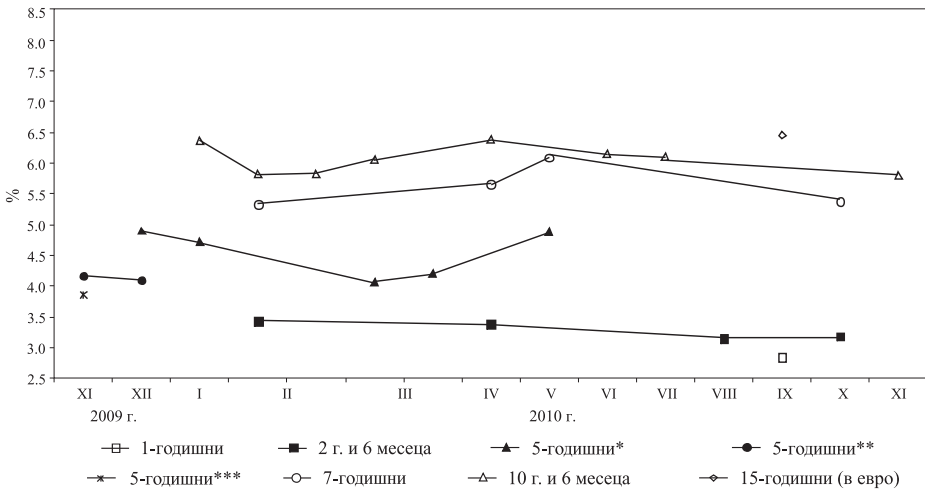
Цени на реализираните емисии на 100 лв. номинал

	ОКТОМВРИ 2010 г.		НОЕМВРИ 2010 г.
	2 години и 6 месеца BG2030010115	7 години BG2040110210	10 години и 6 месеца BG2040010212
минимална	97.73	95.33	0.00
средна	97.98	95.77	94.73
максимална	98.54	96.21	0.00

Динамика на средната годишна доходност на емитираните през месеца на първичния пазар ДЦК



Постигната на първичния пазар доходност на ДЦК по видове



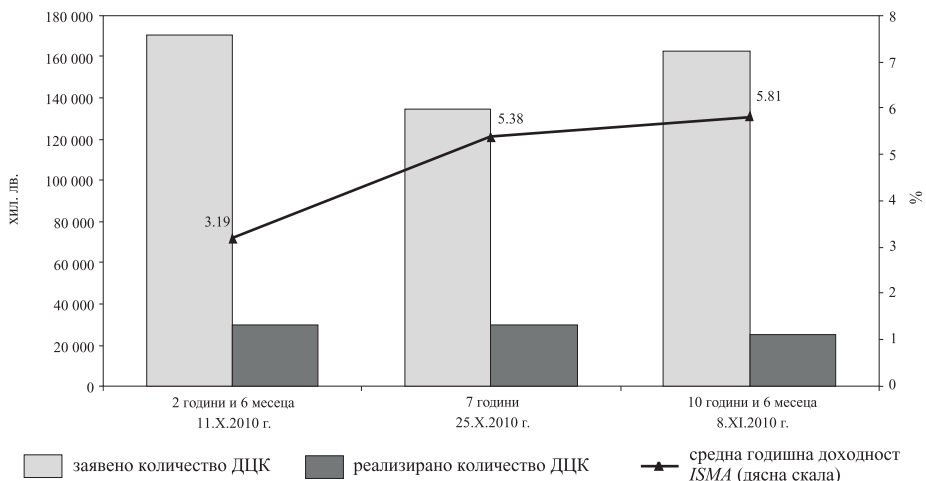
Забележка: Доходността е на ефективна годишна база.

* Емисията е с първоначален матурирлет 5 години, но остатъчният матурирлет към 12.V.2010 г. е приблизително 3 години и 9 месеца.

** Емисията е с първоначален матурирлет 5 години, но остатъчният матурирлет към 7.XII.2009 г. е приблизително 2 години и 1 месец.

*** Емисията е с първоначален матурирлет 5 години, но остатъчният матурирлет към 16.XI.2009 г. е приблизително 1 година и 2 месеца.

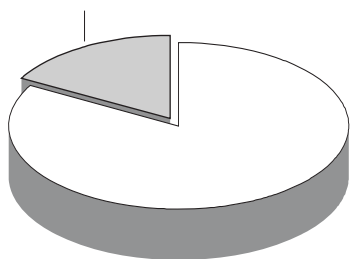
Доходност и реализирани обеми ДЦК



Забележка: Емисиите на ДЦК с матуритет 2 години и 6 месеца, 7 години и 10 години и 6 месеца са от отворен тип, като са посочени датите на проведените аукциони.

ДЦК, закупени на първичния пазар чрез състезателни и несъстезателни поръчки

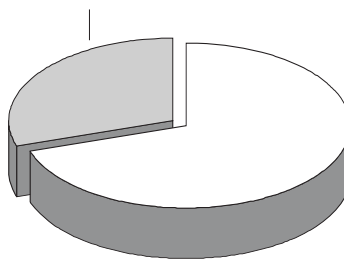
с несъстезателни поръчки (17.02%)
10 101 хил. лв.



със състезателни поръчки (82.98%)
49 236 хил. лв.

Октомври 2010 г.

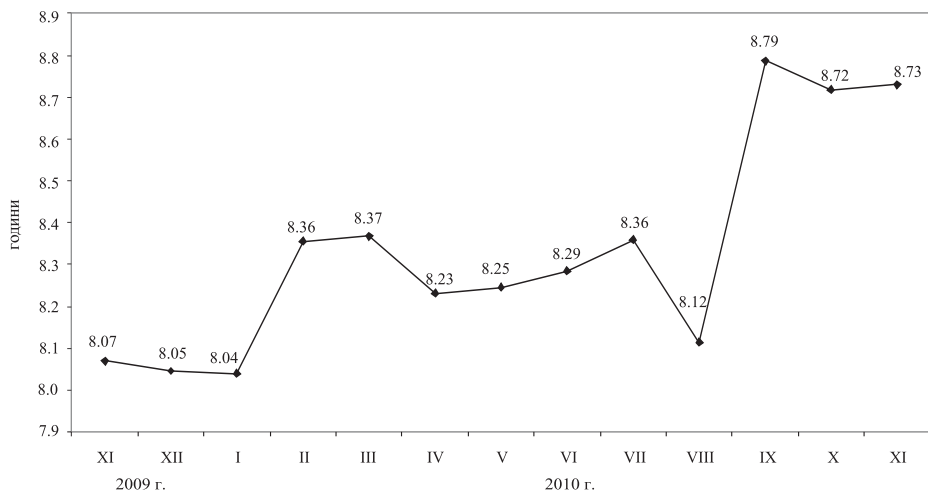
с несъстезателни поръчки (30.00%)
7 500 хил. лв.



със състезателни поръчки (70.00%)
17 500 хил. лв.

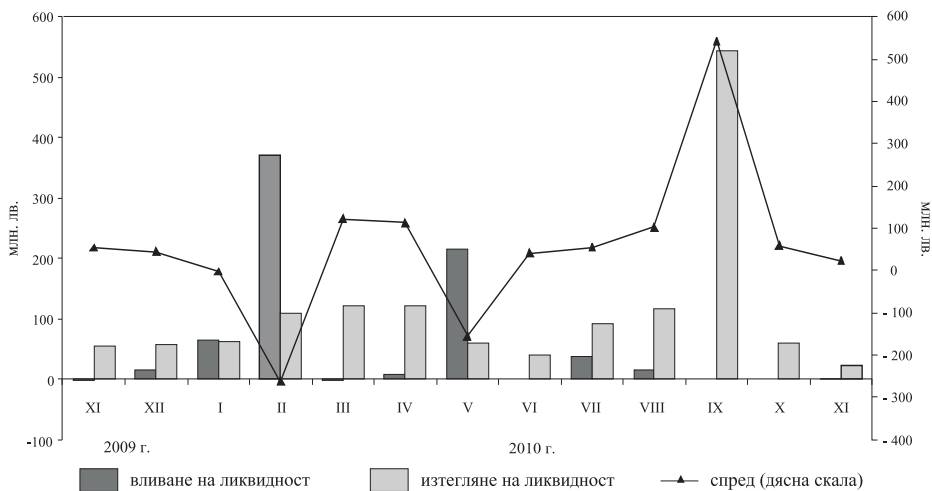
Ноември 2010 г.

Средна продължителност в години на емисиите в обращение



Забележка: Средната продължителност е изчислена на база матуриретната структура на емитираните ДЦК.

Вливане и изтегляне на ликвидност чрез падежи и емитиране на ДЦК



Предстоящи плащания по ДЦК през януари 2011 година

(хил. лв.)

ДЦК	понеделник	вторник	сряда	четвъртък	петък
	3	4	5	6	7
ЗУНК щ.д.	14 773.29				
ЗУНК евро	17 053.28				
ПМС	264.44				
облигации	1 449.32	2 999.45			
	10	11	12	13	14
бонове облигации	7 246.58		3 213.70	7 892.09	
цели					
	17	18	19	20	21
бонове облигации	3 822.41				
цели					
	24	25	26	27	28
бонове облигации	5 948.49	228 402.74			3 930.16
цели					
	31				
бонове облигации					
цели					

Забележка: Когато определеният за плащане ден е неработен, плащането се извършва на следващия работен ден.

Календар на плащанията
за периода 01.01.2011 г. до 31.12. 2011 г.

Прогнозни данни

Включени плащания по емисии, емитирани до 31.12.2010 г.

Плащане	Емисия	Главница	Отстъпка	Лихва	Общо задължение
Януари 2011 г.		251 663 544.99	5 611 756.00	40 986 081.86	298 261 382.85
01.01.2011	97 / 01.01.1994	15 675 949.02		362 775.17	16 038 724.19
01.01.2011	400 / 01.07.1999	16 337 218.66		716 060.28	17 053 278.94
01.01.2011	99 / 01.07.1993			771.58	771.58
01.01.2011	95 / 01.01.1992	262 133.31		1 537.85	263 671.16
02.01.2011	403 / 02.07.2003			1 449 315.07	1 449 315.07
04.01.2011	400 / 04.01.2006			2 999 452.05	2 999 452.05
08.01.2011	400 / 08.01.2003			1 890 410.96	1 890 410.96
10.01.2011	400 / 10.01.2007			5 356 164.38	5 356 164.38
12.01.2011	400 / 12.01.2005			3 213 698.63	3 213 698.63
13.01.2011	400 / 13.01.2010			7 892 087.67	7 892 087.67
16.01.2011	400 / 16.01.2008			3 822 410.96	3 822 410.96
24.01.2011	300 / 24.01.2007			5 948 493.15	5 948 493.15
25.01.2011	300 / 25.01.2006	219 388 244.00	5 611 756.00	3 402 739.73	228 402 739.73
28.01.2011	400 / 28.01.2009			3 930 164.38	3 930 164.38
Февруари 2011 г.		78 959 434.02	1 040 565.98	16 993 354.19	96 993 354.19
03.02.2011	300 / 03.02.2010			2 987 929.53	2 987 929.53
04.02.2011	400 / 04.02.2004			2 097 095.89	2 097 095.89
11.02.2011	401 / 11.02.2004	78 959 434.02	1 040 565.98	1 915 616.44	81 915 616.44
17.02.2011	401 / 17.02.2010			2 949 041.10	2 949 041.10
18.02.2011	300 / 18.02.2009			5 226 860.27	5 226 860.27
20.02.2011	300 / 20.02.2008			1 816 810.96	1 816 810.96
Март 2011 г.				13 055 555.28	13 055 555.28
29.03.2011	402 / 29.09.2010			13 055 555.28	13 055 555.28
Април 2011 г.				9 030 290.53	9 030 290.53
01.04.2011	98 / 01.10.1993			3 100.51	3 100.51
11.04.2011	404 / 12.11.2003			5 851 414.68	5 851 414.68
17.04.2011	402 / 17.04.2002			3 175 775.34	3 175 775.34
Юни 2011 г.		4 256 110.29	29 604.00	516 082.19	4 801 796.48
22.06.2011	301 / 22.12.2010	4 256 110.29	29 604.00	516 082.19	4 801 796.48
Юли 2011 г.		127 183.27		37 065 640.64	37 192 823.91
01.07.2011	99 / 01.07.1993	127 183.27		11 128.54	138 311.81
01.07.2011	400 / 01.07.1999			789 414.41	789 414.41
01.07.2011	97 / 01.01.1994			358 044.94	358 044.94
02.07.2011	403 / 02.07.2003			1 425 684.93	1 425 684.93
04.07.2011	400 / 04.01.2006			2 950 547.95	2 950 547.95
08.07.2011	400 / 08.01.2003			1 859 589.04	1 859 589.04
10.07.2011	400 / 10.01.2007			5 268 835.62	5 268 835.62
12.07.2011	400 / 12.01.2005			3 161 301.37	3 161 301.37
13.07.2011	400 / 13.01.2010			7 763 412.33	7 763 412.33
16.07.2011	400 / 16.01.2008			3 760 089.04	3 760 089.04
24.07.2011	300 / 24.01.2007			5 851 506.85	5 851 506.85
28.07.2011	400 / 28.01.2009			3 866 085.62	3 866 085.62

(продължава)

(продължение)

Плащане	Емисия	Главница	Отстъпка	Лихва	Общо задължение
Август 2011 г.				14 831 905.07	14 831 905.07
03.08.2011	300 / 03.02.2010			2 939 213.29	2 939 213.29
04.08.2011	400 / 04.02.2004			2 062 904.11	2 062 904.11
17.08.2011	401 / 17.02.2010			2 900 958.90	2 900 958.90
18.08.2011	300 / 18.02.2009			5 141 639.73	5 141 639.73
20.08.2011	300 / 20.02.2008			1 787 189.04	1 787 189.04
Септември 2011 г.		112 610 974.00	3 199 026.00	13 271 945.69	129 081 945.69
15.09.2011	100 / 15.09.2010	112 610 974.00	3 199 026.00		115 810 000.00
29.09.2011	402 / 29.09.2010			13 271 945.69	13 271 945.69
Октомври 2011 г.		430 625.92		9 090 802.37	9 521 428.29
01.10.2011	98 / 01.10.1993	430 625.92		22 737.05	453 362.97
11.10.2011	404 / 12.11.2003			5 883 565.32	5 883 565.32
17.10.2011	402 / 17.04.2002			3 184 500.00	3 184 500.00
Декември 2011 г.		38 487 342.21	844 576.50	452 097.68	39 784 016.39
01.12.2011	96 / 01.12.1993	46 204.42		8 526.25	54 730.67
08.12.2011	101 / 08.12.2010	34 185 027.50	814 972.50		35 000 000.00
22.12.2011	301 / 22.12.2010	4 256 110.29	29 604.00	443 571.43	4 729 285.72
Общо		486 535 214.70	10 725 528.48	155 293 755.50	652 554 498.68

ЕМИСИОННА ПОЛИТИКА НА МИНИСТЕРСТВОТО НА ФИНАНСИТЕ ПРЕЗ 2011 ГОДИНА

Емисионната политика на Министерството на финансите през 2011 г. ще бъде съобразена с приоритетите, заложи в Закона за държавния бюджет на Република България за 2011 г., целящи провеждането на антициклична и рестриктивна фискална политика, насочена към изпълнение на основната цел на фискалната политика за следващата година – дефицит по консолидираната фискална програма под прага от 3% от БВП съгласно Пакта за стабилност и растеж.

Емисионната политика ще бъде съобразена и с поставените цели в Стратегията за управление на държавния дълг за периода 2009–2011 г. Сред основните индикатори, чието състояние и тенденции на развитие ще предопределят провежданата през 2011 г. емисионна политика, са състоянието на бюджетния баланс, частният и публичният брутен външен дълг, салдото по текущата сметка на платежния баланс, равнището на фискалния резерв, ликвидността в банковата система, предпочитанията на основните групи инвеститори, основните допускания по отношение на данъчно-осигурителната политика, политиката по доходите, публичните разходи и др.

Отчитайки тези политики, ограничения и допускания, Министерството на финансите възнамерява да продължи провеждането на активна емисионна политика на вътрешния пазар, като предлага високоликвидни емисии в широк матуритетен диапазон, съобразявайки се с динамичните тенденции на местния и международните дългови пазари. Предлагащите през 2011 г. емисии ще бъдат деноминирани в левове и евро, с приоритет на средносрочните – с общ дял в brutната емисия от около 47%, следвани от дългосрочните ДЦК – с общ дял от около 45%. Подобно структуриране има за цел да насърчи ликвидността на пазара и да разшири инвеститорската база. В средно- и дългосрочната част от кривата на доходност през 2011 г. се предвижда предлагането на ДЦК, емитирани на принципа на отворените емисии с фиксирани лихвени купони, като новите емисии ще бъдат със срочност 5 години, деноминирани в евро, и 10 години и 6 месеца, деноминирани в левове. Предвижда се и преотваряне на емитираните в края на 2010 г. ДЦК със срочност 3 години и 6 месеца и 15-годишната емисия на ДЦК, деноминирана в евро. По отношение на краткосрочните инструменти Министерството на финансите възнамерява да разнообрази матуритетната им структура, като предложи на пазара 3-месечни и 6-месечни скотови ДЦК с общ дял от около 8%.

Министерството на финансите планира реализиране на положително нетно вътрешно финансиране през 2011 г. в рамките на около 430 млн. лв., като brutният размер на емитираните ДЦК на местния пазар ще бъде в границите на около 1000 млн. лв. Усилията ще бъдат насочени към обезпечаването на подходящи инвестиционни алтернативи, предоставящи възможност за оптимално управление на свободните ресурси от страна на широк кръг инвеститори.

Плавното увеличаване на вътрешния дълг през 2011 г. ще отчита, от една страна, актуалната макроикономическа обстановка в страната, и от друга – състоянието, динамиката и перспективите за развитие на местния и международните финансови пазари. Рисковете, свързани с обслужването на вътрешния дълг, са минимизирани предвид емитирането на ДЦК с фиксирани лихвени купони и деноминирани в левове и евро. Подобен подход репликира минимизиране влиянието на флукуациите на лихвените проценти и валутните курсове на международните пазари върху номиналния размер и разходите за обслужване на вътрешния държавен дълг.

Министерството на финансите ще продължи също така да наблюдава динамичното развитие на международните капиталови пазари и инвеститорския интерес към суверенни книжа на държави от Централна и Източна Европа. Инвестиционният клас рейтинг на страната, макроикономическите ѝ фундаменти и предвидената в Закона за държавния бюджет на Република България за 2011 г. възможност за емитиране на ДЦК на международните пазари обезпечават многовариантност на решенията за избор на оптимална комбинация за пазарноориентирано финансиране както на местния, така и на международните капиталови пазари.

Отчитайки изложените по-горе обстоятелства, емисионната политика ще продължи да се идентифицира като едно по-тясно проявление на цялостната фискална политика, която е натоварена до голяма степен с отговорността за поддържане на макроикономическата стабилност в страната и запазване на стабилните перспективи по суверенния кредитен рейтинг при стриктно съблюдаване на баланса между целите и ограниченията. Паралелно с това емисионната политика ще продължи да кореспондира пряко и да поддържа, а в случай на необходимост и да подпомага, ликвидността във финансовата система. Усилията ще бъдат концентрирани в използване на целия възможен инструментариум за насърчаване развитието на вътрешния пазар на ДЦК, утвърждаване позициите на ДЦК по вътрешния дълг като водеща инвестиционна алтернатива с атрактивно съотношение доходност/риск, съпроводено от стремеж за максимално възможно изглаждане на операциите по вливане и изтегляне на ликвидност чрез падежи и емисии на ДЦК в контекста на предотвратяване на възможни колебания и фрагментация на пазара.

През следващата година Министерството на финансите ще продължи практиката си за обявяване на месечен емисионен календар не по-късно от 30 дни преди началото на всеки месец при съблюдаването на очакванията за размера на фискалния резерв, постъпленията и плащанията по/от централния бюджет, пиковете на отрицателни/положителни парични потоци на единната сметка. С оглед на международната практика, постигане на по-голяма предвидимост и създаване на възможност за планиране на инвестициите от страна на участниците на пазара на ДЦК Министерството на финансите ще анонсира индикативни тримесечни емисионни календари. В тях ще се обявяват, освен параметрите на емисиите в одобрения месечен календар, и индикативните общи характеристики на ДЦК,

които ще бъдат емитирани през оставащите два месеца от тримесечието, както и индикативният общ обем на емисиите за тримесечието.

Емисионната политика на Министерството на финансите през 2011 г. ще остане гъвкава и адекватна на нуждите на държавния бюджет и ликвидността във финансовата система в най-широк смисъл, като емитентът си запазва правото при необходимост да променя предварително анонсираната емисионна политика, както и да прилага целия възможен инструментариум за насърчаване развитието на първичния и вторичния пазар на държавен дълг.

СИМЕОН ДЯНКОВ
ЗАМЕСТНИК МИНИСТЪР-ПРЕДСЕДАТЕЛ И
МИНИСТЪР НА ФИНАНСИТЕ

Календар на емисиите ДЦК през януари 2011 г.

(лв.)

Дата на аукциона	Дата на емисията	Дата на падежа	Срок на емисията	Валута	Предвиден обем
10.01.2011	12.01.2011	12.07.2011	6-месечна	BGN	25 000 000
17.01.2011	19.01.2011	19.07.2021	10 г. и 6 м.	BGN	45 000 000
24.01.2011	26.01.2011	26.01.2016	5-годишни	EUR BGN	30 000 000 58 674 900
ОБЩО облигации					128 674 900 128 674 900

Забележка: Министерството на финансите си запазва правото при необходимост да внесе корекции в обявения календар.

Номиналният размер на вътрешния държавен дълг в края на месеца възлиза на 3 842 945.8 хил. лв. В общия размер на дълга делът на емисиите на ДЦК е 92.6% (3 558 112.3 хил. лв.), а на ДЦК, емитирани във връзка със структурната реформа – 7.4% (284 833.6 хил. лв.), (графика 9).

От началото на годината са емитирани книжа на стойност 1 413 809.3 хил. лв. В резултат на емитираните ДЦК през месеца в матуриретната структура на емисиите на ДЦК се наблюдава нарастване на дела на ДЦК с матуриретет 10 години и 6 месеца. Техният дял се увеличава и достига съответно до 8.8% за сметка на останали видове ДЦК, чиито дялове бележат намаление (графика 10). Среднопретегленият матуриретет на емисиите на ДЦК е 8 години и 9 месеца. Държавните ценни книжа, емитирани за структурната реформа, към края на разглеждания период са 284 833.6 хил. лв.

Във валутната структура на дълга през месеца се забелязва лека промяна (графика 11). Делът на ДЦК в евро намалява и достига 27.8%, докато делът на ДЦК в левове и на деноминирани в щатски долари нарастват спрямо предходния месец и достигат съответно до 68.8% и 3.4%. Дългосрочните ДЦК нарастват и достигат до 68.2% за сметка на средносрочните ДЦК, които намаляват до 28.8%. Краткосрочните ДЦК са 3.0% (графика 12). Делът на ДЦК с фиксиран лихвен купон е 92.6%, а на тези с плаващ лихвен купон – 7.4%. В сравнение с предходния месец намаление отбелязват обемите на дълга с остатъчен срок до 1 година – 11.0%, с остатъчен срок от 1 до 5 години и тези над 10 години съответно до 33.7% и 11.9%. Дългът с остатъчен срок от 5 до 10 години нараства и достига до 43.4% (графика 14).

От началото на годината по ДЦК, емитирани на вътрешния пазар, са изплатени общо 129 578.2 хил. лв. лихви и отстъпки. В това число по емисии на ДЦК са изплатени 125 707.5 хил. лв., или 97% от общата сума на лихвите и отстъпките (графика 16). С най-голям относителен дял са платените лихви по десетгодишните облигации – 44.1%, следвани от лихвените плащания по петгодишните облигации – 24.0% (графика 15).

Вътрешен държавен дълг

(хил. лв.)

Структура на дълга	Размер на дълга към 31.XII.2009 г.	Изменение на дълга през 2010 г.		Размер на дълга към 30.XI.2010 г.
		увеличение	намаление	
I. ДЪЛГ ПО ЕМИСИИ НА ДЪРЖАВНИ ЦЕННИ КНИЖА				
1. ДЦК, емитирани през 2002 г.	84 920.0	-	-	84 920.0
1.1. Дългосрочни	84 920.0	-	-	84 920.0
10-годишни	84 920.0	-	-	84 920.0
2. ДЦК, емитирани през 2003 г.	605 945.2	-	310 362.2	295 583.0
2.1. Дългосрочни	605 945.2	-	310 362.2	295 583.0
7-годишни	310 362.2	-	105 000.0	-
7 години и 3 месеца	205 362.2	-	205 362.2	-
деноминирани в евро (левава равностойност)	205 362.2	-	205 362.2	-
10-годишни	100 000.0	-	-	100 000.0
15-годишни	195 583.0	-	-	195 583.0
деноминирани в евро (левава равностойност)	195 583.0	-	-	195 583.0
3. ДЦК, емитирани през 2004 г.	160 000.0	-	-	160 000.0
3.1. Дългосрочни	160 000.0	-	-	160 000.0
7-годишни	80 000.0	-	-	80 000.0
10-годишни	80 000.0	-	-	80 000.0
4. ДЦК, емитирани през 2005 г.	250 667.4	-	100 667.4	150 000.0
4.1. Средносрочни	100 667.4	-	100 667.4	-
5-годишни	100 667.4	-	100 667.4	-
деноминирани в евро (левава равностойност)	667.4	-	667.4	-
4.2. Дългосрочни	150 000.0	-	-	150 000.0
10-годишни	150 000.0	-	-	150 000.0
5. ДЦК, емитирани през 2006 г.	360 000.0	-	-	360 000.0
5.1. Средносрочни	190 000.0	-	-	190 000.0
5-годишни	190 000.0	-	-	190 000.0
5.2. Дългосрочни	170 000.0	-	-	170 000.0
10-годишни	170 000.0	-	-	170 000.0
6. ДЦК, емитирани през 2007 г.	675 000.0	-	150 000.0	525 000.0
6.1. Средносрочни	425 000.0	-	150 000.0	275 000.0
3-годишни	150 000.0	-	150 000.0	-
5-годишни	275 000.0	-	-	275 000.0
6.2. Дългосрочни	250 000.0	-	-	250 000.0
10-годишни	250 000.0	-	-	250 000.0
7. ДЦК, емитирани през 2008 г.	253 300.0	-	-	253 300.0
7.1. Средносрочни	84 800.0	-	-	84 800.0
5-годишни	84 800.0	-	-	84 800.0
7.2. Дългосрочни	168 500.0	-	-	168 500.0
10-годишни	168 500.0	-	-	168 500.0
8. ДЦК, емитирани през 2009 г.	315 500.0	100 000.0	-	415 500.0
8.1. Средносрочни	158 000.0	100 000.0	-	258 000.0
5-годишни	158 000.0	100 000.0	-	258 000.0
8.2. Дългосрочни	157 500.0	-	-	157 500.0
10-годишни	157 500.0	-	-	157 500.0

(продължава)

(продължение)

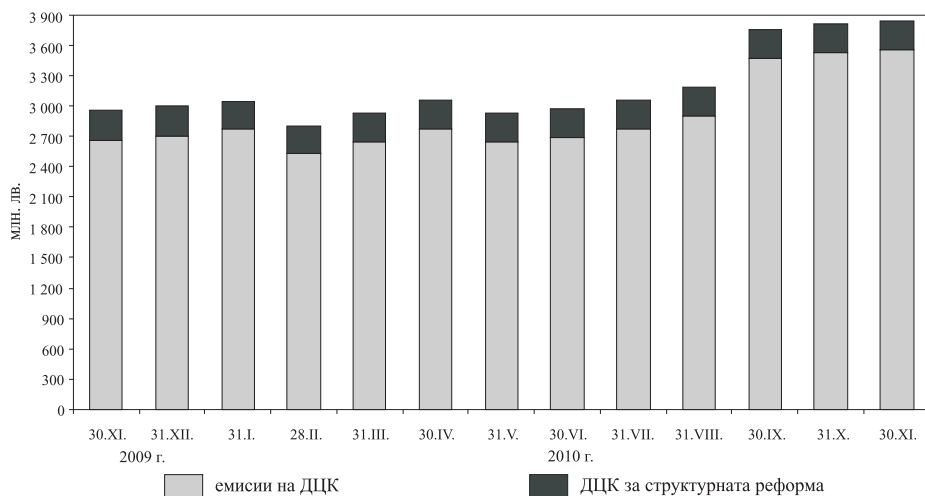
(хил. лв.)

Структура на дълга	Размер на дълга към 31.XII.2009 г.	Изменение на дълга през 2010 г.		Размер на дълга към 30.XI.2010 г.
		увеличение	намаление	
9. ДЦК, емитирани през 2010 г.	-	1 313 809.3	-	1313 809.3
9.1. Краткосрочни	-	115 810.0	-	115 810.0
1 година	-	115 810.0	-	115 810.0
9.2. Средносрочни	-	297 019.7	-	297 019.7
2 години и 6 месеца	-	297 019.7	-	297 019.7
деноминирани в евро (левава равностойност)	-	267 019.7	-	267 019.7
5-годишни	-	30 000.0	-	30 000.0
9.3. Дългосрочни	-	900 979.6	-	900 979.6
7-годишни	-	130 000.0	-	130 000.0
10 години и 6 месеца	-	313 110.0	-	313 110.0
15-годишни	-	457 869.6	-	457 869.6
деноминирани в евро (левава равностойност)	-	457 869.6	-	457 869.6
ВСИЧКО РАЗДЕЛ I	2 705 332.6	1 413 809.3	561 029.6	3 558 112.3
II. ДЪЛГ ПО ДЪРЖАВНИ ЦЕННИ КНИЖА, ЕМИТИРАНИ ЗА СТРУКТУРНАТА РЕФОРМА				
1. Държавни дългосрочни облигации, емитирани по реда на ПМС № 244/1991 г.	550.4	-	275.2	275.2
2. Държавни дългосрочни облигации, емитирани по реда на ПМС № 234/1992 г.	1 017.5	-	127.2	890.3
3. Държавни дългосрочни облигации, емитирани по реда на чл. 4 и чл. 5 от ЗУНК/1993 г.				
в левове	3 875.6	-	430.6	3 445.0
деноминирани в щатски долари	98 890.3		10 653.1	88 237.2
левава равностойност	134 895.2		-	132 772.3
деноминирани в евро	83 530.9	-	8 353.1	75 177.8
левава равностойност	163 372.2			147 035.0
4. Държавни дългосрочни облигации, емитирани по реда на ПМС № 3/1994 г.	415.8	-	-	415.8
ВСИЧКО РАЗДЕЛ II	304 126.7			284 833.6
ОБЩ РАЗМЕР НА ВЪТРЕШНИЯ ДЪРЖАВЕН ДЪЛГ	3 009 459.3			3 842 945.8

Забележки: 1. Данните са по номинал.

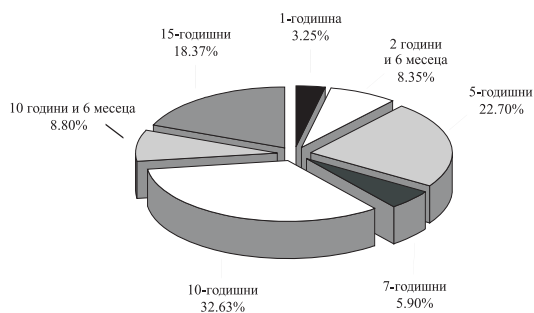
2. Левовата равностойност на дълга, деноминиран в чуждестранна валута, е изчислена по централния курс на БНБ за съответните валути към българския лев за последния работен ден на периода.

Изменение на вътрешния държавен дълг



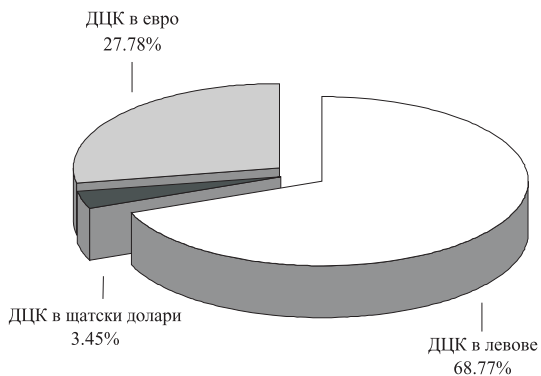
Графика 10

Емисии на ДЦК в обращение към 30 ноември

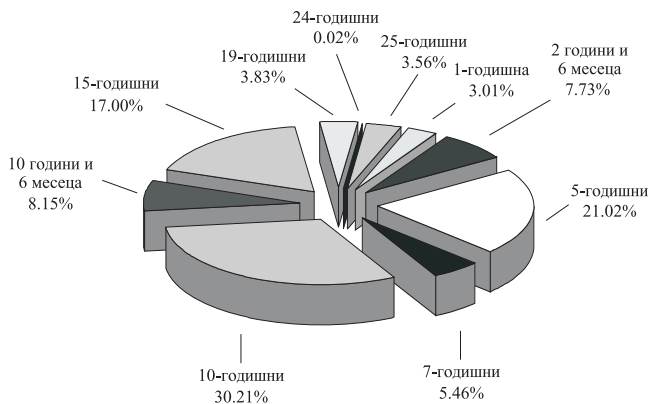


Забележка: Среднопотегленият матуритет на емисиите ДЦК е 8 години и 9 месеца.

Валутна структура на ДЦК в обращение към 30 ноември



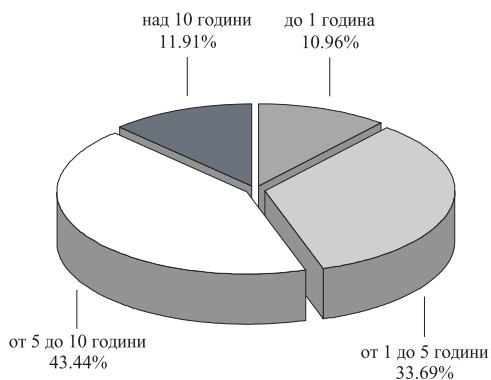
Матуритетна структура на ДЦК в обращение към 30 ноември



Съотношение между ДЦК с фиксирани и с плаващи лихви в обращение към 30 ноември



Остатъчен срок на вътрешния държавен дълг към 30 ноември



Разходи по вътрешния държавен дълг за периода 1 януари – 30 ноември 2010 г.

(хил. лв.)

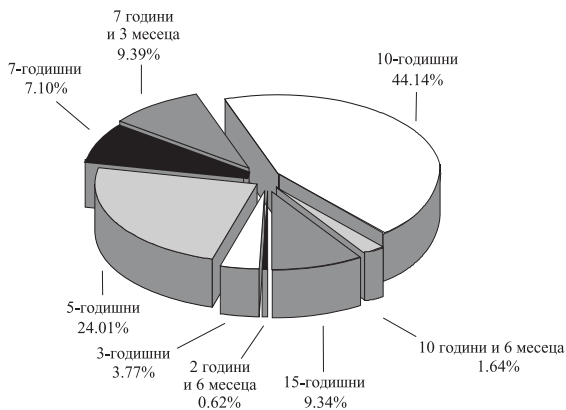
Структура на дълга	Размер на изплатените лихви/отстъпки
I. ДЪЛГ ПО ЕМИСИИ НА ДЪРЖАВНИ ЦЕННИ КНИЖА	
1. ДЦК, емитирани през 2002 г.	6 369.0
1.1. Дългосрочни	6 369.0
10-годишни	6 369.0
2. ДЦК, емитирани през 2003 г.	33 886.5
2.1. Дългосрочни	33 886.5
7-годишни	3 718.2
7 години и 3 месеца	11 808.3
10-годишни	6 625.0
15-годишни	11 735.0
3. ДЦК, емитирани през 2004 г.	7 960.0
3.1. Дългосрочни	7 960.0
7-годишни	3 800.0
10-годишни	4 160.0
4. ДЦК, емитирани през 2005 г.	8 285.4
4.1. Средносрочни	1 910.4
5-годишни	1 910.4
4.2. Дългосрочни	6 375.0
10-годишни	6 375.0
5. ДЦК, емитирани през 2006 г.	12 700.0
5.1. Средносрочни	6 750.0
3-годишни	6 750.0
5.2. Дългосрочни	5 950.0
10-годишни	5 950.0
6. ДЦК, емитирани през 2007 г.	27 158.7
6.1. Средносрочни	16 533.7
3-годишни	4 733.7
5-годишни	11 800.0
6.2. Дългосрочни	10 625.0
10-годишни	10 625.0
7. ДЦК, емитирани през 2008 г.	11 186.5
7.1. Средносрочни	3 604.0
5-годишни	3 604.0
7.2. Дългосрочни	7 582.5
10-годишни	7 582.5
8. ДЦК, емитирани през 2009 г.	13 917.0
8.1. Средносрочни	6 120.7
5-годишни	6 120.7
8.2. Дългосрочни	7 796.2
10-годишни	7 796.2
9. ДЦК, емитирани през 2010 г.	4 244.4
9.1. Средносрочни	777.3
2 години и 6 месеца	777.3
9.2. Дългосрочни	3 467.1
7-годишни	1 401.0
10 години и 6 месеца	2 066.1
ВСИЧКО РАЗДЕЛ I	125 707.5

(продължава)

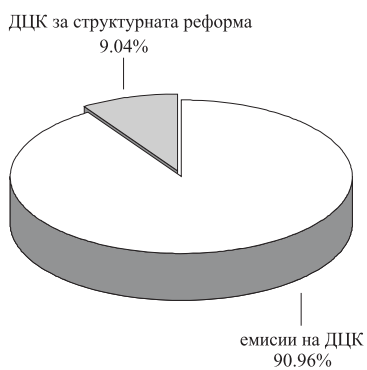
Структура на дълга	Размер на изплатените лихви/отстъпки
II. ДЪЛГ ПО ДЦК, ЕМИТИРАНИ ЗА СТРУКТУРНАТА РЕФОРМА	
А. Дълг по ДЦК, емитирани за уреждане на необслужваните кредити на държавни предприятия към банките	
1. Облигации, емитирани по реда на ПМС № 244/1991 г.	7.8
2. Облигации, емитирани по реда на ПМС № 234/1992 г.	8.1
3. Облигации, емитирани по реда на чл. 4 и чл. 5 от ЗУНК/1993 г.	3 854.9
в левове	55.2
деноминирани в щатски долари (в левове по курса за деня)	1 538.1
деноминирани в евро (в левове по фиксирия курс)	2 261.6
4. Облигации, емитирани по реда на ПМС № 3/1994 г.	0.0
Всичко раздел А	3 870.7
ВСИЧКО РАЗДЕЛ II	3 870.7
ОБЩО РАЗХОДИ ПО ВЪТРЕШНИЯ ДЪРЖАВЕН ДЪЛГ	129 578.2

Графика 15

Структура на разходите по емисии на ДЦК към 30 ноември



Структура на разходите по вътрешния държавен дълг



30 ноември 2009 г.



30 ноември 2010 г.

Номиналният размер на външния държавен дълг към края на ноември възлиза на 3314.6 млн. евро.

От началото на годината досега външното финансиране е 67 992.3 хил. лв. За този период са осъществени плащания по дълга в размер на 558 931.3 хил. лв., в т.ч. 246 808.3 хил. лв. – погашения по главници, и 312 123.0 хил. лв. – по лихви. В основната си част погашенията са извършени по държавни инвестиционни заеми – 89 165.7 хил. лв., по заеми от Световната банка – 70 458.0 хил. лв., по заеми от Европейския съюз – 29 337.5 хил. лв., и заеми от Парижкия клуб – 24 628.6 хил. лв. Платените лихви са предимно по облигации – 249 556.5 хил. лв., и по държавни инвестиционни заеми – 37 775.4 хил. лв.

В резултат от получените усвоявания и извършените плащания през ноември леко се промени валутната структура на дълга. Дългът, деноминиран в щатски долари, и този в други валути регистрират леко увеличение спрямо предходния месец съответно до 26.3% и 4.7%. Намаление се отбелязва при съотношението на дълга, деноминиран в евро, което в края на ноември достигна 69.0%. Промяна се наблюдава също при лихвената структура. Дългът с плаващи лихви достигна 28.8% спрямо 71.2% дълг с фиксирани лихви. Среднопретегленият остатъчен срок на дълга е 7 години и 8 месеца.

В структурата на външния дълг по кредитори основен дял заемат глобалните облигации – 49.9%, държавните инвестиционни заеми – 23.7%, и кредитите от Световната банка – 23.0%. Задълженията към Парижкия клуб и активираните държавни заеми са съответно 3.0% и 0.3%.

Външен държавен дълг

(млн. евро)

Структура	към 31.XII. 2009 г.	към 31.III. 2010 г.	към 30.VI. 2010 г.	към 30.IX. 2010 г.	към 31.X. 2010 г.	към 30.XI. 2010 г.
I. Облигации	1 576.1	1 624.4	1 703.8	1 614.4	1 602.4	1 654.3
1. Български глобални облигации в евро с падеж 2013 г.	818.5	818.5	818.5	818.5	818.5	818.5
2. Български глобални облигации в щ.д. с падеж 2015 г.	757.7	806.0	885.3	796.0	784.0	835.8
II. Кредити	1 713.6	1 726.4	1 718.5	1 664.5	1 656.9	1 660.4
1. Парижки клуб	113.3	107.0	107.0	100.7	100.7	100.7
2. Световна банка	793.6	785.8	781.4	771.0	762.3	763.1
2.1. Световна банка	767.3	758.2	751.2	742.2	733.0	733.0
2.2. ЯБМС/ЈВІС (JEXIM)	26.2	27.6	30.1	28.8	29.3	30.1
3. Европейски съюз	15.0	15.0	15.0	-	-	-
4. Други	6.3	6.3	-	-	-	-
5. Държавни инвестиционни заеми	771.9	800.6	803.2	783.3	784.5	787.0
5.1. Световна банка	210.5	216.3	210.4	210.0	211.5	211.7
5.2. ЕИБ	406.8	426.3	420.9	409.5	408.4	407.6
5.3. ЕБВР	0.3	0.4	0.2	0.2	0.2	-
5.4. Други	154.2	157.6	171.7	163.7	164.4	167.7
6. Активирани държавни гаранции	13.6	11.6	11.9	9.4	9.4	9.5
6.1. Световна банка	13.6	11.6	11.9	9.4	9.4	9.5
ВЪНШЕН ДЪРЖАВЕН ДЪЛГ	3 289.8	3 350.8	3 422.2	3 278.9	3 259.4	3 314.6

- Забележки:**
1. Размерът на дълга е по номинал.
 2. Преизчислението на дълга в евро е по централния курс на БНБ за съответните валути към края на периода.
 3. Данните за последния месец са предварителни.

Ново външно финансиране и извършени плащания по външния държавен дълг към 30 ноември

(хил. лв.)

Структура	Получени кредити (граншове)	Извършени плащания, в т.ч.	
		погашения	лихви
Външен държавен дълг	67 992.3	246 808.3	312 123.0
I. Облигации	-	-	249 556.5
1. Български глобални облигации в евро с падеж 2013 г.	-	-	120 058.4
2. Български глобални облигации в щ.д. с падеж 2015 г.	-	-	129 498.1
II. Кредити	67 992.3	246 808.3	62 566.5
1. Парижки клуб	-	24 628.6	7 327.0
2. Световна банка	-	70 458.0	16 641.9
2.1. Световна банка	-	67 009.3	15 918.6
2.2. ЯБМС/ЈВІС (JEXIM)	-	3 448.8	723.2
3. Европейски съюз	-	29 337.5	277.4
4. Други	-	12 355.7	93.1
5. Държавни инвестиционни заеми	67 992.3	89 165.7	37 775.4
5.1. Световна банка	18 039.6	16 287.5	2 971.0
5.2. ЕИБ	48 895.8	53 912.3	28 330.4
5.3. ЕБВР	-	3 408.6	9.2
5.4. Други	1 056.9	15 557.3	6 464.8
6. Активирани държавни гаранции	-	20 862.8	451.7
6.1. Световна банка	-	13 837.8	451.7
6.2. ЕИБ	-	-	-
6.3. ЕБВР	-	7 025.0	-
6.4. Други	-	-	-

Забележки: 1. Левовата равностойност на полученото ново външно финансиране и на извършените плащания е изчислена по централния курс на БНБ за съответните чуждестранни валути към лева, валиден до 16 часа в деня на извършване на съответното плащане.

2. Данните са неокончателни.

ПЛАЩАНИЯ ПО ВЪНШНИЯ ДЪЛГ ПРЕЗ 2011 г.

(млн. лв.)

Структура	Януари		Февруари		Март	
	главница	лихва,такси	общо	главница	лихва,такси	общо
ВЪНШЕН ДЪЛГ	4 629.52	192 127.68	196 757.20	9 947.74	1 490.18	11 437.92
ДЪРЖАВЕН ДЪЛГ	4 629.52	192 127.68	196 757.20	9 947.74	1 490.18	11 437.92
I. ОБЛИГАЦИИ	191 757.55	191 757.55				
1. Други облигации - ВД	191 757.55	191 757.55				
II. ДЪРЖАВНИ ЗАЕМИ	4 629.52	370.14	4 999.65	9 947.74	1 490.18	11 437.92
ДЗ 1 - Парижки клуб						
ДЗ - Парижки клуб 3						
ДЗ 2 - Световна банка						
ДЗ - Световна банка						
ДЗ - Япония						
ДЗ 4 - Европейски съюз						
ДЗ 4.2 Европейска инвестиционна банка						
ДЗ 7 - Държавни инвестиционни заеми	4 629.52	370.14	4 999.65	5 464.55	1 329.58	6 793.94
ДИЗ 1. Световна банка						
ДИЗ 2. Европейска инвестиционна банка	4 445.09	287.09	4 732.18	2 588.90	917.15	3 506.05
ДИЗ 4. Други	184.43	83.05	267.47	2 875.65	412.23	3 287.88
ДЗ 8 - Активирани държавни гаранции				4 483.19	160.79	4 643.99
АДГ 1. Световна банка				4 483.19	160.79	4 643.99

(продължава)

* Данните са прогнозни.

** Плащанията са на база размера на външния държавен дълг към 31.12.2010 г.

(продължение)

(хил. лв.)

Структура	Април		Май		Юни	
	главница	общо	главница	общо	главница	общо
ВЪНШЕН ДЪЛГ	21 291.62	4 494.76	25 786.38	21 281.95	55 284.24	74 482.46
ДЪРЖАВЕН ДЪЛГ	21 291.62	4 494.76	25 786.38	21 281.95	55 284.24	74 482.46
I. ОБЛИГАЦИИ						
1. Други облигации - ВД						
II. ДЪРЖАВНИ ЗАЕМИ						
ДЗ 1 - Парижки клуб	21 291.62	4 494.76	25 786.38	21 281.95	55 284.24	74 482.46
ДЗ 2 - Парижки клуб 3						
ДЗ 2 - Световна банка	17 867.88	2 888.32	20 756.19	4 914.87	9 636.51	11 049.13
ДЗ - Световна банка	17 867.88	2 888.32	20 756.19	4 914.87	5 575.79	6 252.38
ДЗ - Япония					4 060.72	4 796.75
ДЗ 4 - Европейски съюз				5 704.50	5 704.50	
ДЗ 4.2 Европейска инвестиционна банка				5 704.50	5 704.50	
ДЗ 7 - Държавни инвестиционни заеми	3 423.74	1 606.45	5 030.19	10 662.58	45 647.72	63 433.33
ДИЗ 1. Световна банка		13.51	13.51	523.95	13 833.35	16 289.42
ДИЗ 2. Европейска инвестиционна банка	1 393.26	451.62	1 844.88	4 425.87	23 977.84	35 896.37
ДИЗ 4. Други	2 030.48	1 141.32	3 171.80	107.55	7 836.54	11 247.54
ДЗ 8 - Активирани държавни гаранции						
АДГ 1. Световна банка						

(продължава)

* Данните са прогнозни.

** Плащанията са на база размера на външния държавен дълг към 31.12.2010 г.

(продължение)

(хил. лв.)

Структура	Юли		Август		Септември		
	главница	лихва, такси общо	главница	лихва, такси общо	главница	лихва, такси общо	
ВЪНШЕН ДЪЛГ	4 629.52	71 920.54	10 106.71	1 623.72	40 942.34	12 329.81	53 272.15
ДЪРЖАВЕН ДЪЛГ	4 629.52	71 920.54	10 106.71	1 623.72	40 942.34	12 329.81	53 272.15
I. ОБЛИГАЦИИ		71 699.17		71 699.17			
1. Други облигации - ВД		71 699.17		71 699.17			
II. ДЪРЖАВНИ ЗАЕМИ	4 629.52	221.38	10 106.71	1 623.72	40 942.34	12 329.81	53 272.15
ДЗ 1 - Парижки клуб					12 314.29	3 140.14	15 454.43
ДЗ - Парижки клуб 3					12 314.29	3 140.14	15 454.43
ДЗ 2 - Световна банка					17 743.29	2 380.56	20 123.85
ДЗ - Световна банка					17 743.29	2 380.56	20 123.85
ДЗ - Япония							
ДЗ 4 - Европейски съюз							
ДЗ 4.2 Европейска инвестиционна банка							
ДЗ 7 - Държавни инвестиционни заеми	4 629.52	221.38	4 850.89	1 452.94	10 884.77	6 809.11	17 693.87
ДИЗ 1. Световна банка					1 604.27	228.49	1 832.76
ДИЗ 2. Европейска инвестиционна банка	4 445.09	143.54	4 588.63	856.03	9 106.96	5 866.14	14 973.10
ДИЗ 4. Други	184.43	77.83	262.26	596.91	3 472.56	173.54	888.01
ДЗ 8 - Активирани държавни гаранции			4 642.16	170.78	4 812.94		
АДГ 1. Световна банка			4 642.16	170.78	4 812.94		

(продължава)

* Данните са прогнозни.

** Плащанията са на база размера на външния държавен дълг към 31.12.2010 г.

(продължение)

(хил. лв.)

Структура	Октомври		Ноември		Декември	
	главница	общо	главница	общо	главница	общо
ВЪНШЕН ДЪЛГ	21 291.62	5 545.61	26 837.23	25 659.13	55 187.01	21 472.98
ДЪРЖАВЕН ДЪЛГ	21 291.62	5 545.61	26 837.23	25 659.13	55 187.01	21 472.98
I. ОБЛИГАЦИИ						
1. Други облигации - ВД						
II. ДЪРЖАВНИ ЗАЕМИ						
ДЗ 1 - Парижки клуб						
ДЗ - Парижки клуб 3						
ДЗ 2 - Световна банка	17 867.88	3 957.96	21 825.84	7 076.10	9 858.98	1 606.61
ДЗ - Световна банка	17 867.88	3 957.96	21 825.84	7 076.10	5 749.52	915.40
ДЗ - Япония					4 109.46	691.21
ДЗ 4 - Европейски съюз						
ДЗ 4.2 Европейска инвестиционна банка						
ДЗ 7 - Държавни инвестиционни заеми	3 423.74	1 587.65	5 011.39	7 011.04	45 328.03	19 866.38
ДИЗ 1. Световна банка		84.46	84.46	1 195.01	14 121.65	3 328.52
ДИЗ 2. Европейска инвестиционна банка	1 393.26	423.41	1 816.67	5 253.21	23 977.84	13 204.76
ДИЗ 4. Други	2 030.48	1 079.78	3 110.26	422.46	7 228.54	3 333.09
ДЗ 8 - Активирани държавни гаранции						
АДГ 1. Световна банка				109.34	531.80	10 561.63

(продължава)

* Данните са прогнозни.

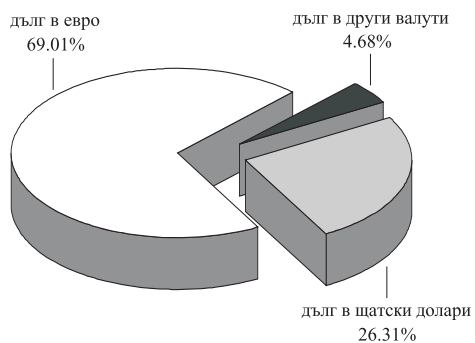
** Плащанията са на база размера на външния държавен дълг към 31.12.2010 г.

Структура	Годишно		
	главница	лихва, такси	общо
ВЪНШЕН ДЪЛГ	275 039.89	382 318.70	657 358.59
ДЪРЖАВЕН ДЪЛГ	275 039.89	382 318.70	657 358.59
I. ОБЛИГАЦИИ	263 456.71	263 456.71	263 456.71
1. Други облигации - ВД	263 456.71	263 456.71	263 456.71
II. ДЪРЖАВНИ ЗАЕМИ	275 039.89	118 861.99	393 901.88
ДЗ 1 - Парижки клуб	24 628.57	6 489.63	31 118.20
ДЗ - Парижки клуб 3	24 628.57	6 489.63	31 118.20
ДЗ 2 - Световна банка	90 717.83	25 773.80	116 491.63
ДЗ - Световна банка	82 547.65	24 346.56	106 894.21
ДЗ - Япония	8 170.18	1 427.24	9 597.42
ДЗ 4 - Европейски съюз		17 276.50	17 276.50
ДЗ 4.2 Европейска инвестиционна банка		17 276.50	17 276.50
ДЗ 7 - Държавни инвестиционни земи	150 568.14	68 990.49	219 558.63
ДИЗ 1. Световна банка	31 107.75	8 002.43	39 110.17
ДИЗ 2. Европейска инвестиционна банка	93 266.22	49 693.58	142 959.80
ДИЗ 4. Други	26 194.17	11 294.48	37 488.65
ДЗ 8 - Активирани държавни гаранции	9 125.35	331.57	9 456.92
АДГ 1. Световна банка	9 125.35	331.57	9 456.92

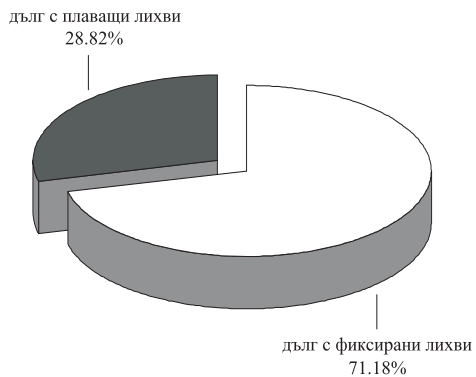
* Данните са прогнозни.

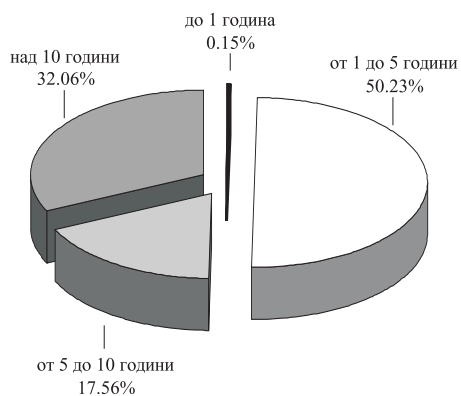
** Плащанията са на база размера на външния държавен дълг към 31.12.2010 г.

Валутна структура на външния държавен дълг към 30 ноември



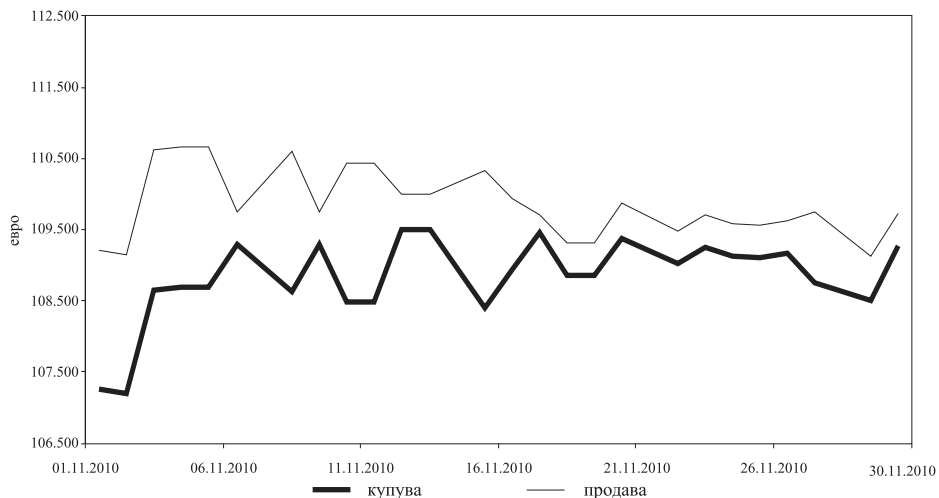
Лихвена структура на външния държавен дълг към 30 ноември



Остатъчен срок на външния държавен дълг към 30 ноември

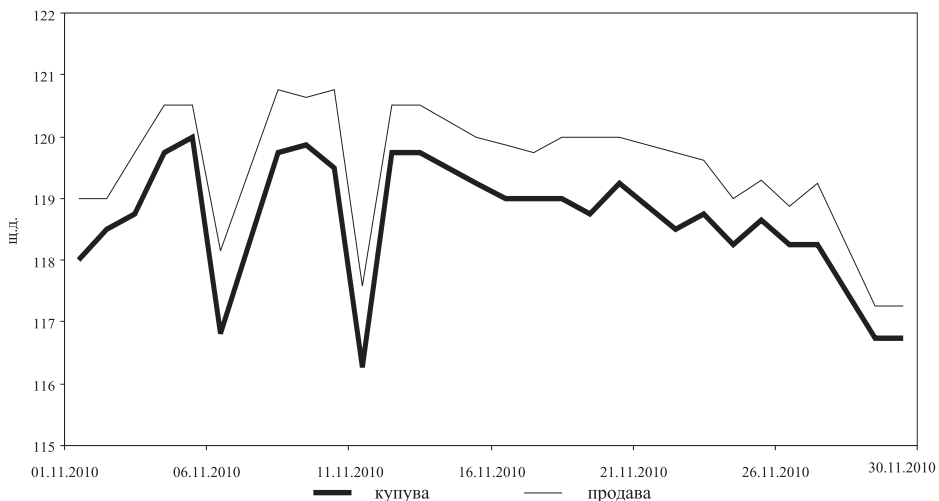
Забележка: Среднопретегленият остатъчен срок на външния държавен дълг е 7 години и 8 месеца.

Котировки „купува“ и „продава“ на българските глобални облигации в евро с фиксирана лихва 7.50% и падеж 2013 г.



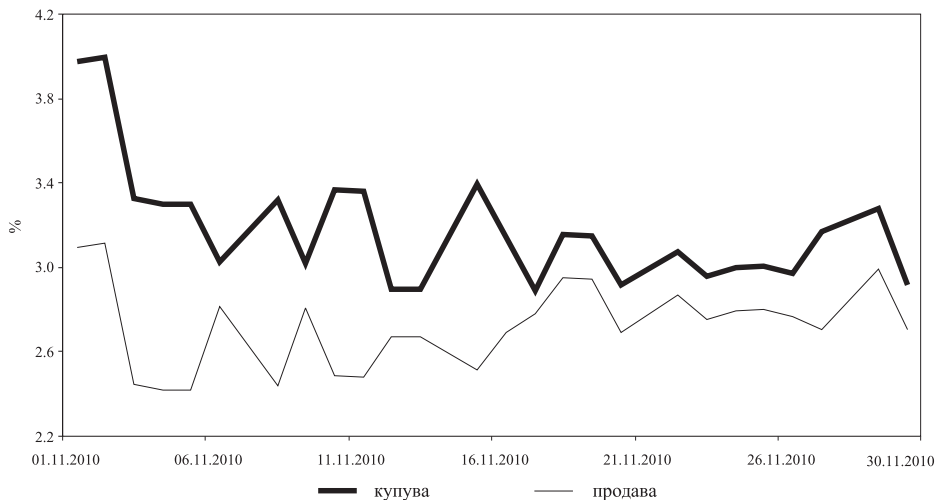
Източник: Блумбърг.

Котировки „купува“ и „продава“ на българските глобални облигации в щатски долари с фиксирана лихва 8.25% и падеж 2015 г.



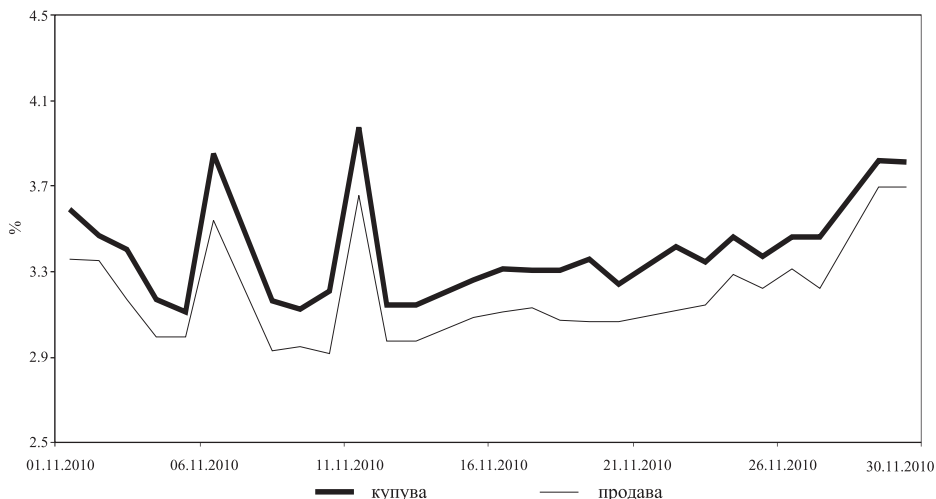
Източник: Блумбърг.

Доходност на база котировки „купува“ и „продава“ на българските глобални облигации в евро с фиксирана лихва 7.50% и падеж 2013 г.



Източник: Блумбърг.

Доходност на база котировки „купува“ и „продава“ на българските глобални облигации в щатски долари с фиксирана лихва 8.25% и падеж 2015 г.



Източник: Блумбърг.

Към края на ноември номиналният размер на държавния дълг възлиза на 5279.5 млн. евро, от който 1964.9 млн. евро вътрешен и 3314.6 млн. евро външен. В номинално изражение дългът бележи увеличение приблизително със 71.7 млн. евро в сравнение с нивото, регистрирано в края на предходния месец. Това се дължи главно на валутнокурсови разлики, но и на нарастване на вътрешния дълг в резултат от новоемитираните ДЦК.

В края на ноември съотношението „държавен дълг/БВП“ е 14.4% (графика 24), с нарастване от 0.2 пр.п. спрямо предходния месец. Коефициентите на вътрешния и външния държавен дълг са съответно 5.4% и 9.0%.

В структурата на дълга относителният дял на вътрешния държавен дълг е 37.2%, а на външния – 62.8% (графика 25).

В края на ноември делът на дълга в щатски долари достигна 17.8%, на деноминирания в евро – 53.7%, в левове – 25.6%, а в други валути – 2.9% (графика 26).

В структурата на дълга по видове кредитори с най-голям относителен дял е вътрешният дълг (ДЦК) – 37.2%, следван от „облигации (глобални)“ – 31.3%, държавните инвестиционни заеми – 14.9%, и кредитите от Световната банка – 14.5% (графика 27).

В лихвената структура на дълга в края на ноември също се наблюдават промени – делът на дълга с фиксирани лихви достигна 79.1%, а на този с плаващи лихви – 20.9% (графика 28).

Извършените плащания по държавния дълг за ноември възлизат на 13.1 млн. лв. (графика 29). Във валутната структура на извършените плащания по дълга от началото на годината е регистриран превес на плащанията в евро (610.9 млн. лв. след преизчислението им в левове), следвани от тези в левове – 488.4 млн. лв. Плащанията по дълга в щатски долари са общо 157.5 млн. лв. (графика 30).

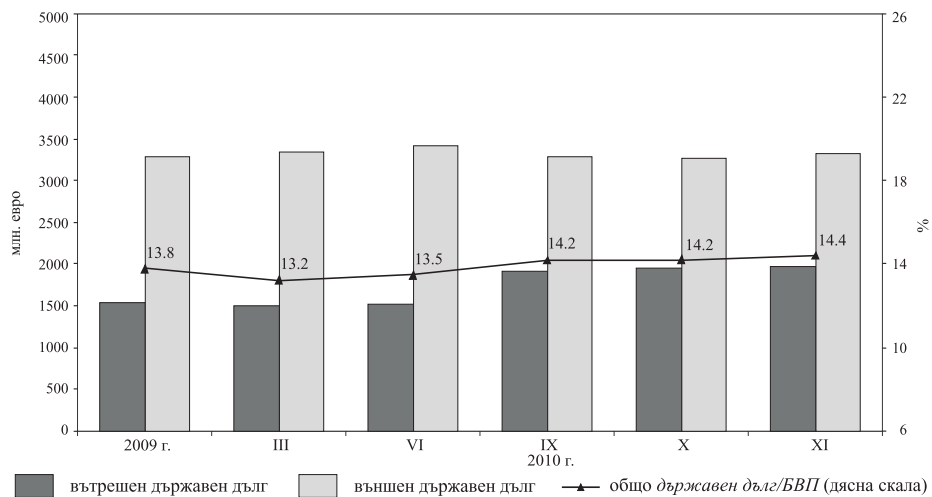
Размер на държавния дълг

(млн. евро)

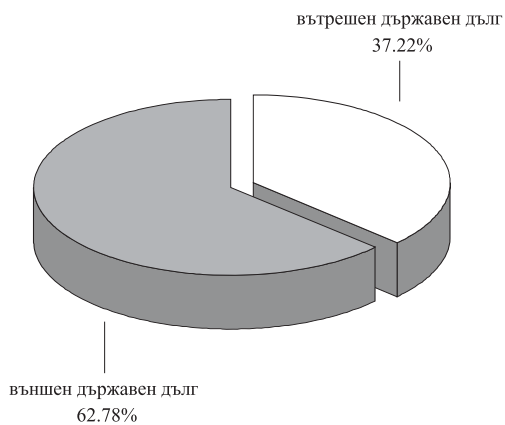
Структура	към 31.XII. 2009 г.	към 31.III. 2010 г.	към 30.VI. 2010 г.	към 30.IX. 2010 г.	към 31.X. 2010 г.	към 30.XI. 2010 г.
Вътрешен държавен дълг	1 538.7	1 500.9	1 524.2	1 919.3	1 948.4	1 964.9
I. Емисии на ДЦК	1 383.2	1 356.9	1 373.7	1 776.1	1 806.5	1 819.2
II. ДЦК, емитирани за структурната реформа	155.5	144.1	150.6	143.1	141.9	145.6
Външен държавен дълг	3 289.8	3 350.8	3 422.2	3 278.9	3 259.4	3 314.6
I. Облигации	1 576.1	1 624.4	1 703.8	1 614.4	1 602.4	1 654.3
1.1. Глобални облигации в евро с падеж 2013 г.	818.5	818.5	818.5	818.5	818.5	818.5
1.2. Глобални облигации в щ.д. с падеж 2015 г.	757.7	806.0	885.3	796.0	784.0	835.8
II. Държавни заеми	1 713.6	1 726.3	1 718.5	1 664.5	1 656.9	1 660.4
1. Парижки клуб	113.3	107.0	107.0	100.7	100.7	100.7
2. Световна банка	793.6	785.8	781.4	771.0	762.3	763.1
2.1. Световна банка	767.3	758.2	751.2	742.2	733.0	733.0
2.2. ЯБМС	26.2	27.6	30.1	28.8	29.3	30.1
3. Европейски съюз	15.0	15.0	15.0	-	-	-
4. Други	6.3	6.3	-	-	-	-
5. Държавни инвестиционни заеми	771.9	800.6	803.2	783.3	784.5	787.0
6. Активирани държавни гаранции	13.6	11.6	11.9	9.4	9.4	9.5
Общо държавен дълг	4 828.5	4 851.7	4 946.5	5 198.2	5 207.8	5 279.5
Общо държавен дълг/БВП (%)	13.8	13.2	13.5	14.2	14.2	14.4
Вътрешен държавен дълг/БВП (%)	4.4	4.1	4.2	5.2	5.3	5.4
Външен държавен дълг/БВП (%)	9.4	9.1	9.3	8.9	8.9	9.0

- Забележки:**
1. Размерът на дълга е по номинал.
 2. За изчисляване са използвани актуализирани данни за БВП за 2009 г. – 68 537 млн. лв., и прогноза за БВП за 2010 г. – 71 726.0 млн. лв.
 3. Преизчислението на дълга в евро е по централния курс на БНБ за съответните чуждестранни валути към последния работен ден на периода.
 4. Данните за последния месец са предварителни.

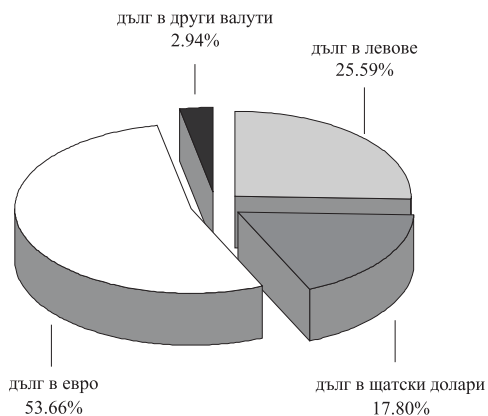
Динамика на вътрешния и външния държавен дълг



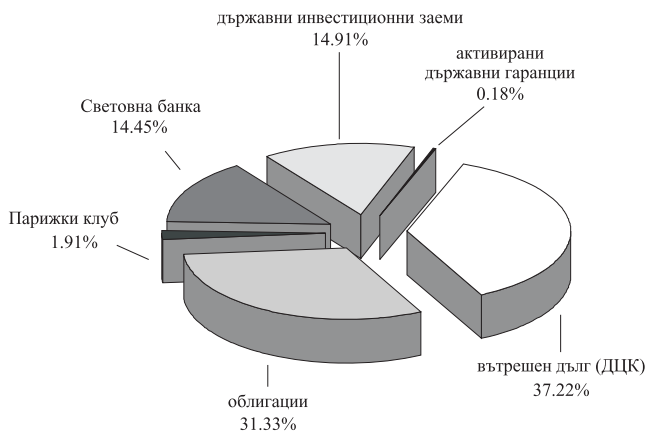
Структура на държавния дълг към 30 ноември



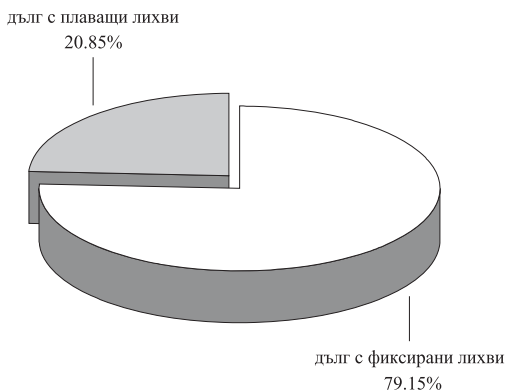
Валутна структура на държавния дълг към 30 ноември



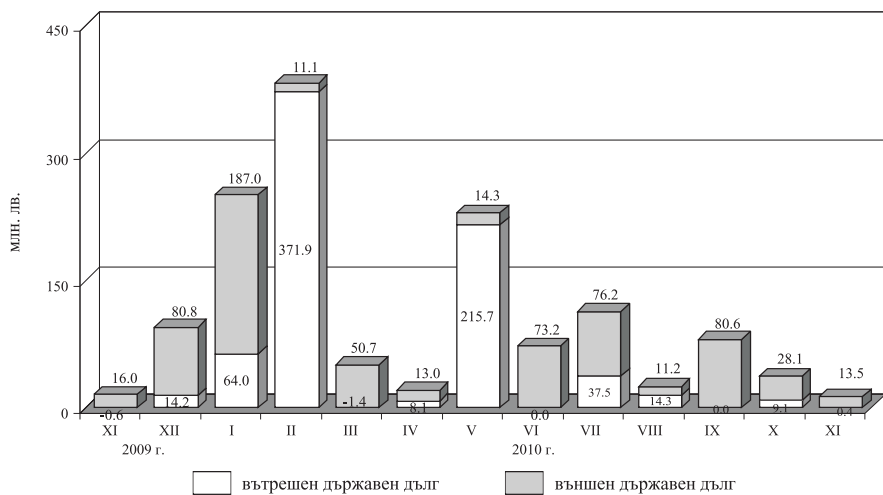
Структура на държавния дълг по кредитори към 30 ноември



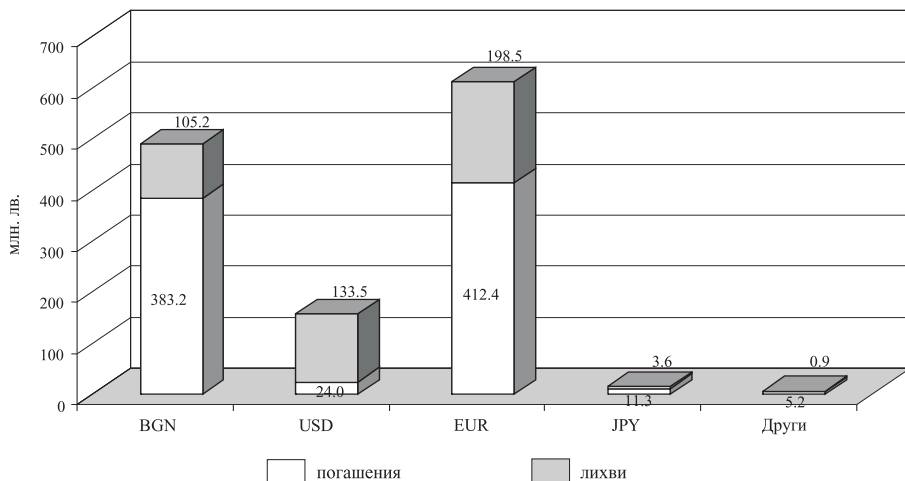
Лихвена структура на държавния дълг към 30 ноември



Извършени плащания по дълга



Извършени плащания по дълга по видове валути към 30 ноември



Емитирани на вътрешния пазар ДЦК, притежавани от нерезиденти

(хил. лв.)

Видове ДЦК	2009 г. 31.XII.	2010 г.					
		31.III.	30.VI.	31. VII.	31.VIII.	30.IX.	31.X.
Емисии на ДЦК	19 362.9	19 252.5	29 556.4	28 552.9	30 670.9	32 623.9	52 741.1
– в левове	2 132.0	1 706.8	11 486.5	10 483.0	12 601.0	14 554.0	12 609.4
– в евро	17 230.9	17 545.8	18 069.9	18 069.9	18 069.9	18 069.9	40 131.7
ДЦК, емитирани за структурната реформа	1 115.1	1 006.4	1 007.8	1 006.7	1 007.2	1 006.0	1 005.7
– в евро	1 097.6	989.4	989.4	989.4	989.4	989.4	989.4
– в щатски долари	17.5	16.9	18.4	17.3	17.8	16.5	16.3
Общо	20 478.0	20 258.9	30 564.2	29 559.6	31 678.1	33 629.8	53 746.8

Емитирани на международните пазари ДЦК, притежавани от резиденти

(млн. евро)

Видове ДЦК	2009 г. 31.XII.	2010 г.					
		31.III.	30.VI.	31. VII.	31.VIII.	30.IX.	31.X.*
Еврооблигации							
Глобални облигации	578.9	611.7	708.0	690.3	698.6	664.2	670.6
– в евро	372.9	387.7	425.4	423.2	422.0	423.4	425.1
– в щатски долари	206.0	224.0	282.6	267.1	276.7	240.8	245.5
Общо	578.9	611.7	708.0	690.3	698.6	664.2	670.6

* Данните са предварителни.

Към края на ноември номиналният размер на държавногарантирания дълг възлиза на 641.4 млн. евро и бележи увеличение приблизително с 9.4 млн. евро в сравнение с нивото, регистрирано в края на предходния месец. Това се дължи главно на валутнокурсови разлики.

Съотношението „държавногарантиран дълг/БВП“ се запазва на нивото от предходния месец – 1.7%.

Усвоените от началото на годината суми възлизат на 31 313.9 хил. лв., а извършените през този период плащания по дълга са в размер на 117 767.4 хил. лв., като 91 540.1 хил. лв. са погашения по главници и 26 227.3 хил. лв. лихви.

В резултат от извършените през месеца операции във валутната структура на държавногарантирания дълг настъпват известни промени. В края на ноември делът му в евро достига стойност от 42.1%, на този в други валути – 52.9%, а в щатски долари – 5.0% (графика 31).

През ноември в лихвената структура на държавногарантирания дълг също настъпват промени – делът на дълга с фиксирани лихви е 59.9%, а на този с плаващи лихви – 40.1% (графика 32).

В структурата на държавногарантирания дълг по отрасли с най-голям относителен дял е статията „енергетика“ (67.6%), следвана от „транспорт“ (23.0%) и „други“ (9.4%) – (графика 33).

Държавногарантиран дълг

(млн. евро)

Структура	2009 г. към 31.XII.	2010 г.				
		към 31.III.	към 30.VI.	към 30.IX.	към 31.X.	към 30.XI.
Държавногарантиран дълг	612.106	618.5	662.6	629.1	632.0	641.4
I. Вътрешен държавногарантиран дълг	-	-	-	-	-	-
II. Външен държавногарантиран дълг	612.1	618.5	662.6	629.1	632.0	641.4
1. Световна банка	60.9	59.2	57.7	55.2	54.7	56.1
2. ЕИБ	3.8	3.8	3.2	3.3	3.3	3.3
3. ЕБВР	32.0	29.7	28.2	25.5	23.8	23.8
4. Други	515.4	525.7	573.5	545.0	550.2	558.2
Държавногарантиран дълг/БВП (%)	1.8	1.7	1.8	1.7	1.7	1.7

Забележки: 1. Размерът на дълга е по номинал.

2. Преизчислението на дълга в евро е по централния курс на БНБ за съответните валути към края на периода.

3. Данните за последния месец са предварителни.

Ново финансиране и извършени плащания по държавногарантирания дълг към 30 ноември

(хил. лв.)

Структура	Получени кредити (траншове)	Извършени плащания, в т.ч.	
		погашения	лихви
I. Вътрешен държавногарантиран дълг	-	-	-
II. Външен държавногарантиран дълг	31 313.9	91 540.1	26 227.3
1. Световна банка	-	10 724.1	1 693.5
2. ЕИБ	217.3	1 068.0	50.0
3. ЕБВР	-	9 741.8	1 201.7
4. Други	31 096.6	70 006.2	23 282.1
Държавногарантиран дълг	31 313.9	91 540.1	26 227.3

Забележки: 1. Левовата равностойност на извършените плащания е изчислена по централния курс на БНБ за съответните чуждестранни валути към лева, валиден до 16 часа в деня на извършване на съответното плащане.

2. Данните са неокончателни.

ПЛАЩАНИЯ ПО ВЪНШНИЯ ДЪЛГ ПРЕЗ 2011 Г.

(хил. лв.)

Структура	Януари		Февруари		Март		
	главница	лихва, такси	главница	лихва, такси	главница	лихва, такси	
ВЪНШЕН ДЪЛГ	4 889.58	5 430.56	3 331.06	3 997.30	32 024.99	3 559.19	35 584.18
II. ДЪРЖАВНОГАРАНТИРАН ДЪЛГ	4 889.58	5 430.56	3 331.06	3 997.30	32 024.99	3 559.19	35 584.18
ДГД 1. Световна банка						14.64	14.64
ДГД 2. Европейска инвестиционна банка			886.27	1 168.1	3 984.63	384.59	4 369.22
ДГД 3. Европейска инвестиционна банка за възстановяване и развитие	4 889.58	5 430.56	2 444.79	549.43	28 040.37	3 159.96	31 200.33
ДГД 4. Други							
Структура	Април		Май		Юни		
	главница	лихва, такси	главница	лихва, такси	главница	лихва, такси	общо
ВЪНШЕН ДЪЛГ	864.00	5 280.92	2 904.84	5 711.44	16 503.58	1 268.50	17 772.09
II. ДЪРЖАВНОГАРАНТИРАН ДЪЛГ	864.00	5 280.92	2 904.84	5 711.44	16 503.58	1 268.50	17 772.09
ДГД 1. Световна банка	464.00	32.77		496.77	7 516.29	950.48	8 466.77
ДГД 2. Европейска инвестиционна банка					1 067.99	10.80	1 078.79
ДГД 3. Европейска инвестиционна банка за възстановяване и развитие	400.00	5 248.14	2 904.84	5 711.44	7 919.31	307.22	8 226.53
ДГД 4. Други							

(продължава)

* Данните са прогнозни.

** Плащанията са на база размера на външния държавен дълг към 31.12.2010 г.

(продължение)

(хил. лв.)

Структура	Юли		Август		Септември	
	главница	общо	главница	общо	главница	общо
ВЪНШЕН ДЪЛГ	4 889.58	5 780.13	3 523.06	4 544.25	32 024.99	35 894.97
II. ДЪРЖАВНОГАРАНТИРАН ДЪЛГ	4 889.58	5 780.13	3 523.06	4 544.25	32 024.99	35 894.97
ДДД 1. Световна банка					16.04	16.04
ДДД 2. Европейска инвестиционна банка			886.27	1 033.31	3 984.63	4 473.41
ДДД 3. Европейска инвестиционна банка за възстановяване и развитие	4 889.58	5 780.13	2 636.79	3 510.94	28 040.37	31 405.52
ДДД 4. Други						
Структура	Октомври		Ноември		Декември	
	главница	общо	главница	общо	главница	общо
ВЪНШЕН ДЪЛГ	464.00	5 310.20	2 904.84	4 079.94	20 431.03	21 961.96
II. ДЪРЖАВНОГАРАНТИРАН ДЪЛГ	464.00	5 310.20	2 904.84	4 079.94	20 431.03	21 961.96
ДДД 1. Световна банка	464.00	109.95	573.95		7 708.15	8 760.65
ДДД 2. Европейска инвестиционна банка					823.51	835.26
ДДД 3. Европейска инвестиционна банка за възстановяване и развитие						
ДДД 4. Други		5 200.26	2 904.84	4 079.94	11 899.37	12 366.06

(продължава)

* Данните са прогнозни.

** Плащанията са на база размера на външния държавен дълг към 31.12.2010 г.

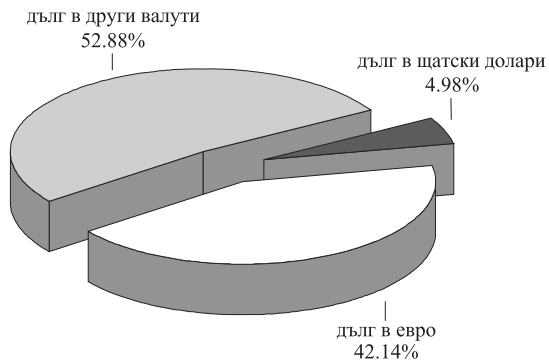
Структура	Годишно		
	главница	лихва, такси	общо
ВЪНШЕН ДЪЛГ	124 755.54	30 825.25	155 580.79
II. ДЪРЖАВНОГАРАНТИРАН ДЪЛГ	124 755.54	30 825.25	155 580.79
ДГД 1. Световна банка	16 152.44	2 145.70	18 298.14
ДГД 2. Европейска инвестиционна банка	1 891.49	53.23	1 944.72
ДГД 3. Европейска инвестиционна банка за възстановяване и развитие	9 741.79	1 137.23	10 879.03
ДГД 4. Други	96 969.81	27 489.09	124 458.90

* Данните са прогнозни.

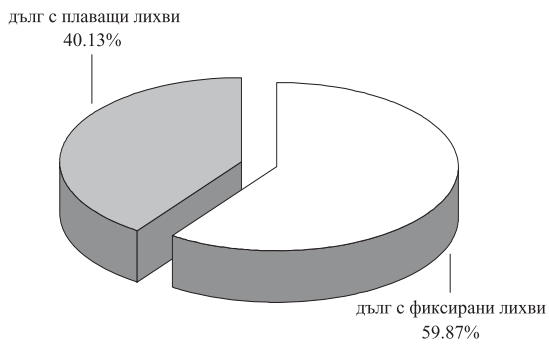
** Плащанията са на база размера на външния държавен дълг към 31.12.2010 г.

(млн. лв.)

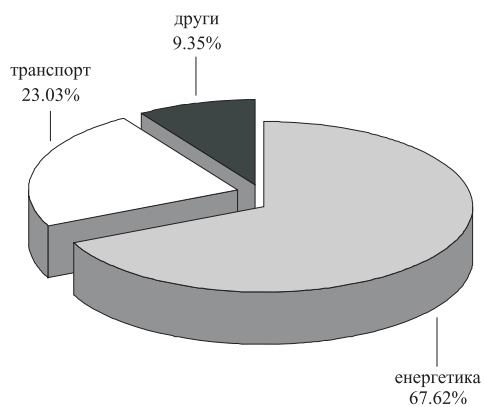
Валутна структура на държавногарантирания дълг към 30 ноември



Лихвена структура на държавногарантирания дълг към 30 ноември



Отраслова структура на държавногарантирания дълг към 30 ноември



Размер на общинския дълг и общинските гаранции

(лв.)

Структура	2009 г.	2010 г.					
	към 31.XII	към 31.III	към 30.VI	към 31.VII	към 31.VIII	към 30.IX	към 31.X
I. Вътрешен общински дълг и общински гаранции (т. 1. + т. 2.)	317 673 194.00	317 825 434.00	346 673 289.00	353 678 584.00	359 023 068.00	347 414 294.00	346 733 482.00
1. Общински дълг (1.1.+1.2.+1.3.+1.4.+1.5.+1.6.+1.7.)	317 040 551.00	317 233 941.00	346 111 891.00	353 123 326.00	355 061 456.00	343 463 737.00	342 782 925.00
1.1. Емисии на общински ценни книжа (по номинална стойност към съответния период)	64 227 895.00	64 154 552.00	80 889 326.00	80 889 326.00	80 889 326.00	77 124 353.00	77 124 353.00
1.2. Дълг, поет с договори за общински заеми	232 125 682.00	238 579 027.00	251 517 817.00	258 666 726.00	257 136 786.00	254 965 817.00	254 414 962.00
1.3. Дълг на общинските предприятия по чл. 52 от ЗОС	-	-	-	-	-	-	-
1.4. Изискуеми общински гаранции	-	-	-	-	-	-	-
1.5. Безлихвени заеми, отпуснати по реда на чл. 43, ал. 1 от ЗУДБ за временен недостиг по бюджетите на общините	-	-	-	-	-	-	-
1.6. Безлихвени заеми от централния бюджет за финансиране на разходи до възстановяването им по одобрени проекти по програми, съфинансирани от ЕС	11 930 279.00	8 789 314.00	8 522 392.00	8 522 392.00	11 986 536.00	6 547 244.00	6 547 244.00
1.7. Задължения по търговски кредити и финансов лизинг над две години	8 756 695.00	5 711 048.00	5 182 356.00	5 044 882.00	5 048 808.00	4 826 323.00	4 696 366.00
2. Общински гаранции	632 643.00	591 493.00	561 398.00	555 258.00	3 961 612.00	3 950 557.00	3 950 557.00
II. Външен общински дълг и общински гаранции (т. 1 + т. 2)	314 528 313.89	330 051 697.88	428 134 306.39	419 927 332.35	431 210 278.13	417 165 756.18	420 539 815.69
1. Общински дълг (1.1.+1.2.+1.3.)	314 528 313.89	330 051 697.88	428 134 306.39	419 927 332.35	431 210 278.13	417 165 756.18	420 539 815.69
в оригинална валута	-	-	-	-	-	-	-
1.1. Емисии на ценни книжа (по номинална стойност към съответния период) в оригинална валута	-	-	-	-	-	-	-
1.2. Дълг, поет с договори за общински заеми (левава равностойност)	314 528 313.89	330 051 697.88	428 134 306.39	419 927 332.35	431 210 278.13	417 165 756.18	420 539 815.69
в шатски долари	2 370 000.00	2 240 000.00	2 240 000.00	2 240 000.00	2 120 000.00	2 120 000.00	2 120 000.00
в японски йени	12 370 777 484.11	12 785 111 673.11	12 796 312 363.11	12 798 576 148.11	12 802 389 078.11	12 802 389 078.11	12 806 442 369.11
в евро	65 692 715.06	65 565 292.06	99 452 384.06	99 342 366.06	99 232 348.06	99 122 330.06	99 012 312.06
1.3. Изискуеми общински гаранции в оригинална валута	-	-	-	-	-	-	-
2. Общински гаранции (левава равностойност) Дълг в евро	-	-	-	-	-	-	-
III. Общ размер на общинския дълг и общинските гаранции (т. I. + т. II.)	632 201 507.89	647 877 131.88	774 807 595.39	773 605 916.35	790 233 346.13	764 580 050.18	767 273 297.69

- Забележки:**
1. Структурата на таблицата е направена съгласно чл. 3 от Закона за общинския дълг.
 2. Заемът, отпуснат от Банката за развитие към Съвета на Европа (БРСЕ) на България, по проект „Изграждане и рехабилитация на жилища, предназначени за ромски семейства“, извършван от Столична община, представлява външен общински дълг и е отразен в раздел II. Външен общински дълг и общински гаранции, т. 1.2. Дълг, поет с договори за общински заеми. Заемът е гарантиран от държавата и е отразен в таблица „Държавногарантиран дълг“, раздел II. Външен държавногарантиран дълг.
 3. Заемът от Японската банка за международно сътрудничество (ЯБМС) се предоставя на Столична община като заемополучател съгласно Заемното споразумение, поради което представлява външен общински дълг и е отразен в раздел II. Външен общински дълг и общински гаранции, т. 1.2. Дълг, поет с договори за общински заеми. На основание сключено Гаранционно споразумение между правителството на България и правителството на Япония по Договора за заем заемът също така е гарантиран от държавата и е отразен в таблица „Държавногарантиран дълг“, раздел II. Външен държавногарантиран дълг.
 4. Преизчислението на дълга в шатски долари, японски йени и в евро е по централния курс на БНБ за съответните валути към българския лев за последния работен ден на периода.

Дълг на социалноосигурителните фондове

(ХИЛ. ЛВ.)

Структура	2009 г. към31.XII.	2010 г.					
		към31.III.	към30.VI.	към31.VII.	към31.VIII.	към30.IX.	към31.X.
Вътрешен дълг	21 988.6	22 046.1	20 765.6	20 708.1	20 733.7	20 665.8	20 652.4
I. Национален осигурителен институт	21 988.6	22 046.1	20 765.6	20 708.1	20 733.7	20 665.8	20 652.4
1. Други*	21 988.6	22 046.1	20 765.6	20 708.1	20 733.7	20 665.8	20 652.4
2. Заеми от републиканския бюджет	-	-	-	-	-	-	-
II. Национална здравноосигурителна каса	-	-	-	-	-	-	-
III. Учителски пенсионен фонд	-	-	-	-	-	-	-
Външен дълг	-	-	-	-	-	-	-

Забележка: Пренчисленето на дълга в щатски долари и в евро е по централния курс на БНБ за съответните валути към българския лев за последния работен ден на периода.

* Заемът е отпуснат от Министерството на финансите на Националния осигурителен институт чрез подзаемно споразумение, сключено на основание кредитно споразумение между Република България и Международната банка за възстановяване и развитие (Световната банка) по проект „Администриране на социалното осигуряване“.

(млн. евро)

Структура	2009 г. към 31.XII	2010 г.					
		към 31.III	към 30.VI	към 31.VIII	към 31.VIII	към 30.IX	към 31.X
I. Консолидиран държавен дълг	5 151.4	5 182.7	5 342.3	5 322.8	5 419.7	5 586.7	5 598.0
1. Държавен дълг	4 828.5	4 851.7	4 946.5	4 927.6	5 017.6	5 198.2	5 207.8
2. Дълг на социалноосигурителните фондове	0.0	0.0	0.0	0.0	0.0	0.0	0.0
3. Дълг на общините	322.9	331.0	395.9	395.3	402.1	388.5	390.3
Консолидиран държавен дълг/БВП (%)	14.7	14.1	14.6	14.5	14.8	15.2	15.3

- Забележки:**
1. Считано от 1 април 2004 г., статистическото отчитане на общия размер на държавния, държавногарантирания и консолидиран държавен дълг се променя. Възприетата от януари 2003 г. практика на отразяване на облигационните задължения по стойност на придобиване се преустановява. След промяната ценните книжа в състава на вътрешния и външния дълг се отчитат по номинална стойност.
 2. За изчисляване са използвани актуализирани данни за БВП за 2009 г. – 68 537 млн. лв., и прогноза за БВП за 2010 г. – 71 726.0 млн. лв.
 3. Преизчисляването на дълга в евро е по централния курс на БНБ за съответните валути към българския лев за последния работен ден на периода.
 4. Заемът, отпуснат от Министерството на финансите на Националния осигурителен институт чрез подзаемно споразумение, сключено на основание кредитно споразумение между Република България и Международната банка за възстановяване и развитие (Световната банка) по проект „Администриране на социалното осигуряване“, е изключен от т. 2. Дълг на социалноосигурителните фондове, тъй като е отразен в т. 1. Държавен дълг.
 5. Заемът от Японската банка за международно сътрудничество (ЯБМС) се предоставя на Столична община като заемополучател съгласно Заемното споразумение, поради което представлява външен общински дълг и е отразен в Консолидиран държавен дълг, т. 3. Дълг на общините. На основание на сключеното Гаранционно споразумение между правителството на Република България и правителството на Япония по Договора за заем заемът е гарантиран и от държавата.

ПРИЛОЖЕНИЯ

Емисии на съкровищни облигации в обращение

ДЦК с матуритет 2 години и 6 месеца

Номер на емисията	BG2030010115 ^{4*}				Общо за емисията
	I отваряне	II отваряне	III отваряне	IV отваряне	
Дата на аукциона	01.02.2010	12.04.2010	02.08.2010	11.10.2010	
Дата на емитиране	03.02.2010	03.02.2010	03.02.2010	03.02.2010	03.02.2010
Дата на падежа	03.08.2012	03.08.2012	03.08.2012	03.08.2012	03.08.2012
Номинална стойност на предложеното количество (хил. евро)	25 000.00	35 000.00	15 000.00	15 000.00	90 000.00
Съвкупна номинална стойност на заявените поръчки (хил. евро)	70 975.00	64 000.00	70 125.00	87 100.00	292 200.00
Съвкупна номинална стойност на одобрените поръчки (хил. евро)	25 000.00	35 000.00	61 525.00	15 000.00	136 525.00
Средна цена на одобрените поръчки на 100 евро номинал	96.69	97.04	97.84	97.98	97.44
Лихвен процент	2.00	2.00	2.00	2.00	2.00
Коефициент на покритие	2.84	1.83	4.68	5.81	3.25
Средна годишна доходност (%)	3.43	3.38	3.15	3.19	3.26

5-годишни ДЦК

Номер на емисията	BG2030006113 ⁶						Общо за емисията
	I отваряне	II отваряне	III отваряне	IV отваряне	V отваряне	VI отваряне	
Дата на аукциона	23.01.2006	20.03.2006	29.05.2006	13.11.2006	19.10.2009	16.11.2009	
Дата на емитиране	25.01.2006	25.01.2006	25.01.2006	25.01.2006	25.01.2006	25.01.2006	25.01.2006
Дата на падежа	25.01.2011	25.01.2011	25.01.2011	25.01.2011	25.01.2011	25.01.2011	25.01.2011
Номинална стойност на предложеното количество (хил. лв.)	45 000.00	45 000.00	45 000.00	20 000.00	35 000.00	35 000.00	255 000.00
Съвкупна номинална стойност на заявените поръчки (хил. лв.)	125 710.00	75 100.00	72 870.00	77 450.00	136 850.00	72 575.00	560 555.00
Съвкупна номинална стойност на одобрените поръчки (хил. лв.)	45 000.00	45 000.00	45 000.00	20 000.00	35 000.00	35 000.00	255 000.00
Средна цена на одобрените поръчки на 100 лв. номинал	98.37	96.82	95.47	96.12	99.14	99.06	97.51
Лихвен процент	3.00	3.00	3.00	3.00	3.00	3.00	3.00
Коефициент на покритие	2.79	1.67	1.62	3.87	3.01	2.07	2.49
Средна годишна доходност (%)	3.38	3.76	4.12	4.05	3.74	3.86	3.79

5-годишни ДЦК

Номер на емисията	BG2030007111 ¹⁰				
	I отваряне	II отваряне	III отваряне	IV отваряне	V отваряне
Дата на аукциона	22.01.2007	05.03.2007	21.05.2007	23.07.2007	24.09.2007
Дата на емитиране	24.01.2007	24.01.2007	24.01.2007	24.01.2007	24.01.2007
Дата на падежа	24.01.2012	24.01.2012	24.01.2012	24.01.2012	24.01.2012
Номинална стойност на предложеното количество (хил. лв.)	35 000.00	30 000.00	25 000.00	35 000.00	25 000.00
Съвкупна номинална стойност на заявените поръчки (хил. лв.)	101 600.00	94 000.00	88 950.00	92 402.20	72 650.00
Съвкупна номинална стойност на одобрените поръчки (хил. лв.)	35 000.00	30 000.00	25 000.00	35 000.00	25 000.00
Средна цена на одобрените поръчки на 100 лв. номинал	99.22	99.71	98.29	97.55	97.96
Лихвен процент	4.00	4.00	4.00	4.00	4.00
Коефициент на покритие	2.90	3.13	3.56	2.64	2.91
Средна годишна доходност (%)	4.22	4.11	4.46	4.66	4.57

(продължава)

Номер на емисията	BG2030007111 ¹⁰ (продължение)					Общо за емисията
	VI отваряне	VII отваряне	VIII отваряне	IX отваряне	X отваряне	
Дата на аукциона	26.11.2007	11.05.2009	13.07.2009	23.11.2009	07.12.2009	
Дата на емитиране	24.01.2007	24.01.2007	24.01.2007	24.01.2007	24.01.2007	24.01.2007
Дата на падежа	24.01.2012	24.01.2012	24.01.2012	24.01.2012	24.01.2012	24.01.2012
Номинална стойност на предложеното количество (хил. лв.)	30 000.00	35 000.00	30 000.00	20 000.00	30 000.00	295 000.00
Съвкупна номинална стойност на заявените поръчки (хил. лв.)	43 350.00	38 475.00	43 300.00	49 750.00	90 550.00	715 027.20
Съвкупна номинална стойност на одобрените поръчки (хил. лв.)	30 000.00	35 000.00	30 000.00	20 000.00	30 000.00	295 000.00
Средна цена на одобрените поръчки на 100 лв. номинал	96.97	95.90	95.06	99.75	99.89	97.94
Лихвен процент	4.00	4.00	4.00	4.00	4.00	4.00
Коефициент на покритие	1.45	1.10	1.44	2.49	3.02	2.42
Средна годишна доходност (%)	4.87	5.74	6.23	4.17	4.10	4.75

5-годишни ДЦК

Номер на емисията	BG2030008119 ³				BG2030009117 ⁸		
	I отваряне	II отваряне	III отваряне	Общо за емисията	I отваряне	II отваряне	III отваряне
Дата на аукциона	18.02.2008	16.06.2008	20.10.2008		16.02.2009	22.06.2009	28.10.2009
Дата на емитиране	20.02.2008	20.02.2008	20.02.2008	20.02.2008	18.02.2009	18.02.2009	18.02.2009
Дата на падежа	20.02.2013	20.02.2013	20.02.2013	20.02.2013	18.02.2014	18.02.2014	18.02.2014
Номинална стойност на предложеното количество (хил. лв.)	30 000.00	35 000.00	19 800.00	84 800.00	30 000.00	30 000.00	30 000.00
Съвкупна номинална стойност на заявените поръчки (хил. лв.)	84 775.00	91 229.00	80 275.00	256 279.00	78 975.00	18 875.00	81 900.00
Съвкупна номинална стойност на одобрените поръчки (хил. лв.)	30 000.00	35 000.00	19 800.00	84 800.00	30 000.00	30 000.00	30 000.00
Средна цена на одобрените поръчки на 100 лв. номинал	98.09	94.88	90.73	95.05	92.36	90.92	97.75
Лихвен процент	4.25	4.25	4.25	4.25	4.45	4.45	4.45
Коефициент на покритие	2.83	2.61	4.05	3.02	2.63	0.63	2.73
Средна годишна доходност (%)	4.74	5.59	6.88	5.59	6.35	6.87	5.10

(продължава)

5-годишни ДЦК

Номер на емисията	BG2030009117 ⁸ (продължение)						Общо за емисията
	IV отваряне	V отваряне	VI отваряне	VII отваряне	VIII отваряне		
Дата на аукциона							
Дата на емитиране	14.12.2009	25.01.2010	15.03.2010	24.03.2010	12.05.2010		
Дата на падежа	18.02.2009	18.02.2009	18.02.2009	18.02.2009	18.02.2009	18.02.2009	18.02.2009
Номинална стойност на предложеното количество (хил. лв.)	30 000.00	35 000.00	35 000.00	30 000.00	30 000.00	30 000.00	250 000.00
Съвкупна номинална стойност на заявените поръчки (хил. лв.)	54 050.00	70 700.00	78 375.00	57 850.00	50 150.00	490 875.00	
Съвкупна номинална стойност на одобрените поръчки (хил. лв.)	30 000.00	35 000.00	35 000.00	30 000.00	30 000.00	233 000.00	
Средна цена на одобрените поръчки на 100 лв. номинал	98.52	99.22	101.49	101.05	98.73	98.11	
Лихвен процент	4.45	4.45	4.45	4.45	4.45	4.45	
Коефициент на покритие	1.80	2.02	2.24	1.93	1.67	1.96	
Средна годишна доходност (%)	4.90	4.72	4.07	4.20	4.88	4.98	

7-годишни ДЦК

Номер на емисията	BG2040104213 ⁴				Общо за емисията
	I отваряне	II отваряне	III отваряне	IV отваряне	
Дата на аукциона	09.02.2004	03.05.2004	01.11.2004	07.12.2004	
Дата на емитиране	11.02.2004	11.02.2004	11.02.2004	11.02.2004	11.02.2004
Дата на падежа	11.02.2011	11.02.2011	11.02.2011	11.02.2011	11.02.2011
Номинална стойност на предложеното количество (хил. лв.)	20 000.00	20 000.00	20 000.00	20 000.00	80 000.00
Съвкупна номинална стойност на заявените поръчки (хил. лв.)	76 850.00	39 060.00	90 400.00	97 000.00	303 310.00
Съвкупна номинална стойност на одобрените поръчки (хил. лв.)	20 000.00	20 000.00	20 000.00	20 000.00	80 000.00
Средна цена на одобрените поръчки на 100 лв. номинал	98.42	96.77	99.61	101.69	99.12
Лихвен процент	4.75	4.75	4.75	4.75	4.75
Коефициент на покритие	3.84	1.95	4.52	4.85	3.79
Средна годишна доходност (%)	5.02	5.31	4.82	4.48	4.91

7-годишни ДЦК

Номер на емисията	BG2040110210 ⁴				Общо за емисията
	I отваряне	II отваряне	III отваряне	IV отваряне	
Дата на аукциона	15.02.2010	19.04.2010	03.05.2010	25.10.2010	
Дата на емитиране	17.02.2010	17.02.2010	17.02.2010	17.02.2010	17.02.2010
Дата на падежа	17.02.2017	17.02.2017	17.02.2017	17.02.2017	17.02.2017
Номинална стойност на предложеното количество (хил. лв.)	35 000.00	30 000.00	35 000.00	30 00.00	130 000.00
Съвкупна номинална стойност на заявените поръчки (хил. лв.)	118 600.00	47 047.25	46 950.00	134 130.00	346 727.25
Съвкупна номинална стойност на одобрените поръчки (хил. лв.)	35 000.00	30 000.00	35 000.00	30 00.00	130 000.00
Средна цена на одобрените поръчки на 100 лв. номинал	95.64	93.96	91.78	95.77	94.24
Лихвен процент	4.50	4.50	4.50	4.50	4.50
Коефициент на покритие	3.39	1.57	1.34	4.47	2.67
Средна годишна доходност (%)	5.33	5.66	6.09	5.38	5.62

10-годишни ДЦК

Номер на емисията	BG2040202215 ⁴				Общо за емисията
	I отваряне	II отваряне	III отваряне	IV отваряне	
Дата на аукциона	15.04.2002	22.04.2002	17.06.2002	22.07.2002	
Дата на емитиране	17.04.2002	17.04.2002	17.04.2002	17.04.2002	17.04.2002
Дата на падежа	17.04.2012	17.04.2012	17.04.2012	17.04.2012	17.04.2012
Номинална стойност на предложеното количество (хил. лв.)	15 000.00	25 000.00	25 000.00	25 000.00	90 000.00
Съкупна номинална стойност на заявените поръчки (хил. лв.)	72 080.00	59 589.60	42 338.50	28 859.30	202 867.40
Съкупна номинална стойност на одобрените поръчки (хил. лв.)	15 000.00	25 000.00	25 000.00	19 920.00	84 920.00
Средна цена на одобрените поръчки на 100 лв. номинал	98.14	96.77	95.92	93.76	96.06
Лихвен процент	7.50	7.50	7.50	7.50	7.50
Коефициент на покритие	4.81	2.38	1.69	1.15	2.25
Средна годишна доходност (%)	7.77	7.97	8.10	8.44	8.08

10-годишни ДЦК

Номер на емисията	BG2040003217 ²		Общо за емисията
	I отваряне	II отваряне	
Дата на аукциона	06.01.2003	31.03.2003	
Дата на емитиране	08.01.2003	08.01.2003	08.01.2003
Дата на падежа	08.01.2013	08.01.2013	08.01.2013
Номинална стойност на предложеното количество (хил. лв.)	30 000.00	20 000.00	50 000.00
Съкупна номинална стойност на заявените поръчки (хил. лв.)	94 289.80	56 355.00	150 644.80
Съкупна номинална стойност на одобрените поръчки (хил. лв.)	30 000.00	20 000.00	50 000.00
Средна цена на одобрените поръчки на 100 лв. номинал	104.08	105.18	104.52
Лихвен процент	7.50	7.50	7.50
Коефициент на покритие	3.14	2.82	3.01
Средна годишна доходност (%)	6.93	6.78	6.87

10-годишни ДЦК

Номер на емисията	BG2040303211 ²		
	I отваряне	II отваряне	Общо за емисията
Дата на аукциона	30.06.2003	29.09.2003	
Дата на емитиране	02.07.2003	02.07.2003	02.07.2003
Дата на падежа	02.07.2013	02.07.2013	02.07.2013
Номинална стойност на предложеното количество (хил. лв.)	20 000.00	30 000.00	50 000.00
Съкупна номинална стойност на заявените поръчки (хил. лв.)	69 350.00	78 753.00	148 103.00
Съкупна номинална стойност на одобрените поръчки (хил. лв.)	20 000.00	30 000.00	50 000.00
Средна цена на одобрените поръчки на 100 лв. номинал	98.82	97.71	98.15
Лихвен процент	5.75	5.75	5.75
Коефициент на покритие	3.47	2.63	2.96
Средна годишна доходност (%)	5.91	6.06	6.00

10-годишни ДЦК

Номер на емисията	BG2040004215 ⁴				Общо за емисията
	I отваряне	II отваряне	III отваряне	IV отваряне	
Дата на аукциона	02.02.2004	13.04.2004	04.10.2004	15.11.2004	
Дата на емитиране	04.02.2004	04.02.2004	04.02.2004	04.02.2004	04.02.2004
Дата на падежа	04.02.2014	04.02.2014	04.02.2014	04.02.2014	04.02.2014
Номинална стойност на предложеното количество (хил. лв.)	20 000.00	20 000.00	20 000.00	20 000.00	80 000.00
Съкупна номинална стойност на заявените поръчки (хил. лв.)	85 300.00	82 680.00	86 010.00	78 128.00	332 118.00
Съкупна номинална стойност на одобрените поръчки (хил. лв.)	20 000.00	20 000.00	20 000.00	20 000.00	80 000.00
Средна цена на одобрените поръчки на 100 лв. номинал	97.85	99.20	99.75	101.47	99.57
Лихвен процент	5.20	5.20	5.20	5.20	5.20
Коефициент на покритие	4.27	4.13	4.30	3.91	4.15
Средна годишна доходност (%)	5.48	5.30	5.23	5.01	5.26

10-годишни ДЦК

Номер на емисията	BG2040005212 ⁶						Общо за емисията
	I отваряне	II отваряне	III отваряне	IV отваряне	V отваряне	VI отваряне	
Дата на аукциона	10.01.2005	07.03.2005	06.06.2005	04.07.2005	19.09.2005	03.10.2005	
Дата на емитиране	12.01.2005	12.01.2005	12.01.2005	12.01.2005	12.01.2005	12.01.2005	12.01.2005
Дата на падежа	12.01.2015	12.01.2015	12.01.2015	12.01.2015	12.01.2015	12.01.2015	12.01.2015
Номинална стойност на предложеното количество (хил. лв.)	25 000.00	25 000.00	15 000.00	35 000.00	25 000.00	25 000.00	150 000.00
Съвкупна номинална стойност на заявените поръчки (хил. лв.)	130 600.00	102 150.00	86 325.00	158 625.00	79 707.00	80 350.00	637 757.00
Съвкупна номинална стойност на одобрените поръчки (хил. лв.)	25 000.00	25 000.00	15 000.00	35 000.00	25 000.00	25 000.00	150 000.00
Средна цена на одобрените поръчки на 100 лв. номинал	100.68	101.09	103.74	105.00	106.40	106.20	103.94
Лихвен процент	4.25	4.25	4.25	4.25	4.25	4.25	4.25
Коефициент на покритие	5.22	4.09	5.76	4.53	3.19	3.21	4.25
Средна годишна доходност (%)	4.21	4.16	3.82	3.66	3.47	3.49	3.79

10-годишни ДЦК

Номер на емисията	BG2040006210 ⁵						Общо за емисията
	I отваряне	II отваряне	III отваряне	IV отваряне	V отваряне		
Дата на аукциона	03.01.2006	20.02.2006	25.04.2006	24.07.2006	18.12.2006		
Дата на емитиране	04.01.2006	04.01.2006	04.01.2006	04.01.2006	04.01.2006	04.01.2006	04.01.2006
Дата на падежа	04.01.2016	04.01.2016	04.01.2016	04.01.2016	04.01.2016	04.01.2016	04.01.2016
Номинална стойност на предложеното количество (хил. лв.)	50 000.00	30 000.00	50 000.00	20 000.00	20 000.00		170 000.00
Съвкупна номинална стойност на заявените поръчки (хил. лв.)	96 350.00	107 905.00	97 410.00	67 765.00	87 500.00		456 930.00
Съвкупна номинална стойност на одобрените поръчки (хил. лв.)	50 000.00	30 000.00	50 000.00	20 000.00	20 000.00		170 000.00
Средна цена на одобрените поръчки на 100 лв. номинал		98.26	97.61	92.02	91.00	95.36	95.11
Лихвен процент		3.50	3.50	3.50	3.50	3.50	3.50
Коефициент на покритие		1.93	3.60	1.95	3.39	4.38	2.69
Средна годишна доходност (%)		3.74	3.83	4.58	4.74	4.16	4.17

10-годишни ДЦК

Номер на емисията	BG2040007218 ⁸			
	I отваряне	II отваряне	III отваряне	IV отваряне
Дата на аукциона	08.01.2007	19.02.2007	12.03.2007	07.05.2007
Дата на емитиране	10.01.2007	10.01.2007	10.01.2007	10.01.2007
Дата на падежа	10.01.2017	10.01.2017	10.01.2017	10.01.2017
Номинална стойност на предложеното количество (хил. лв.)	35 000.00	30 000.00	30 000.00	25 000.00
Съвкупна номинална стойност на заявените поръчки (хил. лв.)	133 640.00	120 700.00	98 700.00	93 600.00
Съвкупна номинална стойност на одобрените поръчки (хил. лв.)	35 000.00	30 000.00	30 000.00	25 000.00
Средна цена на одобрените поръчки на 100 лв. номинал	99.94	99.72	100.18	99.05
Лихвен процент	4.25	4.25	4.25	4.25
Коефициент на покритие	3.82	4.02	3.29	3.74
Средна годишна доходност (%)	4.31	4.34	4.28	4.43

(продължава)

Номер на емисията	BG2040007218 ⁸ (продължение)				Общо за емисията
	V отваряне	VI отваряне	VII отваряне	VIII отваряне	
Дата на аукциона	09.07.2007	17.09.2007	12.11.2007	03.12.2007	
Дата на емитиране	10.01.2007	10.01.2007	10.01.2007	10.01.2007	10.01.2007
Дата на падежа	10.01.2017	10.01.2017	10.01.2017	10.01.2017	10.01.2017
Номинална стойност на предложеното количество (хил. лв.)	35 000.00	35 000.00	30 000.00	30 000.00	250 000.00
Съвкупна номинална стойност на заявените поръчки (хил. лв.)	87 600.00	69 050.00	53 700.00	59 050.00	716 040.00
Съвкупна номинална стойност на одобрените поръчки (хил. лв.)	35 000.00	35 000.00	30 000.00	30 000.00	250 000.00
Средна цена на одобрените поръчки на 100 лв. номинал	95.95	98.27	96.22	93.24	97.81
Лихвен процент	4.25	4.25	4.25	4.25	4.25
Коефициент на покритие	2.50	1.97	1.79	1.97	2.86
Средна годишна доходност (%)	4.85	4.54	4.83	5.27	4.61

10-годишни ДЦК

Номер на емисията	BG204008216 ⁶						Общо за емисията
	I отваряне	II отваряне	III отваряне	IV отваряне	V отваряне	VI отваряне	
Дата на аукциона	14.01.2008	10.03.2008	19.05.2008	29.09.2008	10.11.2008	08.12.2008	
Дата на емитиране	16.01.2008	16.01.2008	16.01.2008	16.01.2008	16.01.2008	16.01.2008	16.01.2008
Дата на падежа	16.01.2018	16.01.2018	16.01.2018	16.01.2018	16.01.2018	16.01.2018	16.01.2018
Номинална стойност на предложеното количество (хил. лв.)	30 000.00	35 000.00	40 000.00	30 000.00	35 000.00	30 000.00	200 000.00
Съвкупна номинална стойност на заявените поръчки (хил. лв.)	70 000.00	97 135.00	88 775.00	96 600.00	85 575.00	68 200.00	506 285.00
Съвкупна номинална стойност на одобрените поръчки (хил. лв.)	30 000.00	35 000.00	40 000.00	30 000.00	3 500.00	30 000.00	168 500.00
Средна цена на одобрените поръчки на 100 лв. номинал	95.29	98.21	95.36	89.20	82.88	82.01	92.21
Лихвен процент	4.50	4.50	4.50	4.50	4.50	4.50	4.50
Коефициент на покритие	2.33	2.78	2.22	3.22	2.45	2.27	2.53
Средна годишна доходност (%)	5.17	4.78	5.18	6.12	7.19	7.36	5.69

10-годишни ДЦК

Номер на емисията	BG2040009214 ⁶						Общо за емисията
	I отваряне	II отваряне	III отваряне	IV отваряне	V отваряне	VI отваряне	
Дата на аукциона	26.01.2009	06.04.2009	25.05.2009	27.07.2009	28.09.2009	30.09.2009	
Дата на емитиране	28.01.2009	28.01.2009	28.01.2009	28.01.2009	28.01.2009	28.01.2009	28.01.2009
Дата на падежа	28.01.2019	28.01.2019	28.01.2019	28.01.2019	28.01.2019	28.01.2019	28.01.2019
Номинална стойност на предложеното количество (хил. лв.)	30 000.00	35 000.00	35 000 000	24 250.00	30 000.00	30 000.00	184 250.00
Съвкупна номинална стойност на заявените поръчки (хил. лв.)	71 800.00	59 050.00	35 475.00	24 250.00	98 550.00	85 850.00	374 975.00
Съвкупна номинална стойност на одобрените поръчки (хил. лв.)	30 000.00	35 000.00	24 975 000	7 525.00	30 000.00	30 000.00	157 500.00
Средна цена на одобрените поръчки на 100 лв. номинал	84.86	85.71	83.69	80.87	85.23	85.38	84.84
Лихвен процент	4.95	4.95	4.95	4.95	4.95	4.95	4.95
Коефициент на покритие	2.39	1.69	1.01	1.00	3.29	2.86	2.04
Средна годишна доходност (%)	7.21	7.11	7.47	7.99	7.27	7.25	7.29

ДЦК с матуритет 10 години и 6 месеца

Номер на емисията	BG2040010212 ⁹				
	I отваряне	II отваряне	III отваряне	IV отваряне	V отваряне
Дата на аукциона	11.01.2010	22.02.2010	26.02.2010	29.03.2010	26.04.2010
Дата на емитиране	13.01.2010	13.01.2010	13.01.2010	13.01.2010	13.01.2010
Дата на падежа	13.07.2020	13.07.2020	13.07.2020	13.07.2020	13.07.2020
Номинална стойност на предложеното количество (хил. лв.)	30 000.00	30 000.00	30 000.00	30 000.00	30 000.00
Съвкупна номинална стойност на заявените поръчки (хил. лв.)	87 200.00	97 850.00	81 100.00	61 100.00	65 900.00
Съвкупна номинална стойност на одобрените поръчки (хил. лв.)	30 000.00	30 000.00	30 000.00	30 000.000	30 000.00
Средна цена на одобрените поръчки на 100 лв. номинал	90.37	94.39	94.33	92.68	90.54
Лихвен процент	5.00	5.00	5.00	5.00	5.00
Коефициент на покритие	2.91	3.26	2.70	2.03	2.20
Средна годишна доходност (%)	6.37	5.82	5.83	6.06	6.38

(продължава)

Номер на емисията	BG2040010212 ⁹ (продължение)				Общо за емисията
	VI отваряне ¹	VII отваряне	VIII отваряне	IX отваряне	
Дата на аукциона	25.05.2010	28.06.2010	27.07.2010	08.11.2010	
Дата на емитиране	13.01.2010	30.06.2010	13.01.2010	13.01.2010	13.01.2010
Дата на падежа	13.07.2020	13.07.2020	13.07.2020	13.07.2020	13.07.2020
Номинална стойност на предложеното количество (хил. лв.)	30 000.00	45 000.00	45 000.00	25 000.00	295 000.00
Съвкупна номинална стойност на заявените поръчки (хил. лв.)	95 900.00	91 100.00	114 860.00	162 430.00	856 940.00
Съвкупна номинална стойност на одобрените поръчки (хил. лв.)	0.00	45 000.00	93 110.00	25 000.00	313 110.00
Средна цена на одобрените поръчки на 100 лв. номинал	0.00	92.22	92.56	94.73	92.64
Лихвен процент	5.00	5.00	5.00	5.00	5.00
Коефициент на покритие	3.18	2.02	2.55	6.50	2.90
Средна годишна доходност (%)	0.00	6.15	6.10	5.81	6.08

¹ Министерството на финансите не одобри заявените поръчки на проведения на 25.V.2010 г. аукцион.

15-годишни ДЦК

Номер на емисията	BG2040403219 ^{4*}					BG2040210218*	
	I отваряне	II отваряне	III отваряне	IV отваряне	Общо за емисията	I отваряне	Общо за емисията
Дата на аукциона	03.11.2003	19.01.2004	02.08.2004	03.01.2005		27.09.2010	
Дата на емитиране	12.11.2003	12.11.2003	12.11.2003	12.11.2003	12.11.2003	29.09.2010	29.09.2010
Дата на падежа	11.10.2018	11.10.2018	11.10.2018	11.10.2018	11.10.2018	29.09.2025	29.09.2025
Номинална стойност на предложеното количество (хил. евро)	20 000.00	50 000.00	15 000.00	15 000.00	100 000.00	45 000.00	45 000.00
Съвкупна номинална стойност на заявените поръчки (хил. евро)	73 628.54	124 820.00	62 878.00	89 545.00	350 871.54	311 355.00	311 355.00
Съвкупна номинална стойност на одобрените поръчки (хил. евро)	20 000.00	50 000.00	15 000.00	15 000.00	100 000.00	234 105.00	234 105.00
Средна цена на одобрените поръчки на 100 евро номинал	94.81	99.43	100.59	110.58	100.35	94.24	94.24
Лихвен процент	6.00	6.00	6.00	6.00	6.00	5.75	5.75
Коефициент на покритие	3.68	2.50	4.19	5.97	3.51	6.92	6.92
Средна годишна доходност (%)	6.55	6.06	5.94	4.99	5.96	6.45	6.45

Забележка: Считано от 22 ноември 2004 г., доходността на ДЦК е изчислена на база *ISMA – International Yield*.

¹ В колона „Общо за емисията“ посочената цена е резултат от проведения един аукцион за продажба на емисията.

² В колона „Общо за емисията“ посочената цена е резултат от проведените два аукциона за продажба на емисията.

³ В колона „Общо за емисията“ посочената цена е резултат от проведените три аукциона за продажба на емисията.

⁴ В колона „Общо за емисията“ посочената цена е резултат от проведените четири аукциона за продажба на емисията.

⁵ В колона „Общо за емисията“ посочената цена е резултат от проведените пет аукциона за продажба на емисията.

⁶ В колона „Общо за емисията“ посочената цена е резултат от проведените шест аукциона за продажба на емисията.

⁷ В колона „Общо за емисията“ посочената цена е резултат от проведените седем аукциона за продажба на емисията.

⁸ В колона „Общо за емисията“ посочената цена е резултат от проведените осем аукциона за продажба на емисията.

⁹ В колона „Общо за емисията“ посочената цена е резултат от проведените девет аукциона за продажба на емисията.

¹⁰ В колона „Общо за емисията“ посочената цена е резултат от проведените десет аукциона за продажба на емисията.

* Емисии BG2030010115, BG2040403219 и BG2040210218 са деноминирани в евро и всички стойности, отнасящи се за тях, са в евро.

ДЦК, емитирани за уреждане на необслужваните кредити на държавни предприятия към банките

Нормативна регламентация	ПМС № 244/91	ПМС № 186/93	чл. 4 ЗУНК/93	чл. 5 ЗУНК/93	ПМС № 3/94	§10 от ПЗР на ЗДБ/99
Номер на емисията	BG 2000192224	BG 2009993226	BG 2009893228	BG 2009794228	BG 2009693222	BG 2040099223
Дата на емисията	01.01.1992	01.07.1993	01.10.1993	01.01.1994	01.12.1993	01.07.1999
Дата на падежа	01.01.2011	01.07.2017	01.10.2018	01.01.2019	01.12.2018	01.01.2019
Матуритет (години)	19	24	25	25	25	19.5
Гратисен период (години)	4	4	5	5	5	
Срок на погасяване (години)	15	20	20	20	20	19.5
Погасителни вноски	15 равни годишни	20 равни годишни	20 равни годишни	20 равни годишни	20 равни годишни	20 равни годишни
Размер на главницата (хил.)	288.22 лв.	1 017.47 лв.	3 445.01 лв.	88 237.21 щ.д.	415.84 лв.	75 177.71 евро
Лихвени плащания	полугодишни	полугодишни	полугодишни	полугодишни	годишни	полугодишни
Размер на лихвата	ОЛП+1	ОЛП	ОЛП	LIBOR*	ОЛП	EURIBOR**

* 6-месечен LIBOR за щатския долар, действащ за предходния лихвен период, като размерът на лихвения купон се обявява от министъра на финансите до три дни след началото на всеки лихвен период.

** 6-месечен EURIBOR, действащ за предходния лихвен период, като размерът на лихвения купон се обявява от министъра на финансите до три дни след началото на всеки лихвен период.

Емисия BG 2040099223, деноминирана в евро, има статута на емисия BG 2009794228 (емитирана на основание чл. 5 от ЗУНК, договорени до 31 декември 1990 г.), деноминирана в щатски долари.

Съгласно ПМС № 221/95 г. притежателите на държавни дългосрочни облигации, емитирани по реда на ЗУНК, договорени до 31 декември 1990 г., ПМС № 244/91 г., ПМС № 186/93 г. и ПМС № 3/94 г., могат да ги използват като платежно средство в приватизационните сделки.

Съгласно ПМС № 22/95 г. държавни дългосрочни облигации, емитирани по ЗУНК, могат да се използват за погасяване на задълженията на държавни предприятия, фирми и търговски дружества към държавата, преоформени по реда на чл. 10 от ЗУНК. При погасяване на задълженията държавните дългосрочни облигации се приемат по номинал – за облигациите, деноминирани в щатски долари, и по 80% от номинала – за облигациите, деноминирани в левове. Главниците са по фактически данни към 30 ноември 2010 г.

**Български глобални облигации, деноминирани в евро,
с фиксирана лихва 7.50% и падеж 2013 г.**

ЕМИТЕНТ	РЕПУБЛИКА БЪЛГАРИЯ
ФОРМА	144A/Reg S
ВОДЕЩИ МЕНИДЖЪРИ	J.P.Morgan Securities Inc. Schroder Salomon Smith Barney Inc.
КОМЕНИДЖЪР	Deutsche Bank
КРЕДИТЕН РЕЙТИНГ (към 08.02.2010 г.)	
	Moody's Ваа3
	S&P ВВВ
	Fitch ВВВ-
ДЕНОМИНАЦИЯ	Евро
ЛИХВЕН КУПОН	7.500%
НОМИНАЛ (оригинален)	EUR 835 465 000
НОМИНАЛ (след 22.06.2009 г.)*	EUR 818 465 000
ВИД НА ОБЛИГАЦИИТЕ	Глобални облигации
ПЪРВОНАЧАЛЕН МАТУРИТЕТ	10 години и 8 месеца
ПАДЕЖ	15.01.2013 г.
ЛИХВЕНА БАЗА	Платими годишно, на база изминал лихвен период действителен брой дни/365
ДАТА НА ЛИХВЕНИ ПЛАЩАНИЯ	15 януари
РЕГИСТРАЦИЯ	Люксембург
Фискален агент и агент по обменния курс	The Bank of New York Mellon, London Branch
Регистратор	The Bank of New York Mellon, New York Branch
Трансферен агент за Люксембург и агент по плащанията	The Bank of New York Mellon (Luxembourg) S.A.
КЛИРИНГОВИ СИСТЕМИ	DTC, Cedel и Euroclear
ДАТА НА ПРИКЛЮЧВАНЕ НА ПОДПИСКАТА И СЕТЪЛМЕНТ	10.04.2002 г.
ISINs (144A/Reg S)	US12015KCP66 / XS0145624432
CUSIP (144A/Reg S)	12015KCP6

* На 22 юни 2009 г. са канцелирани обратно изкупени книжа на номинална стойност 17 млн. евро.

**Български глобални облигации, деноминирани в щатски долари,
с фиксирана лихва 8.25% и падеж 2015 г.**

ЕМИТЕНТ	РЕПУБЛИКА БЪЛГАРИЯ
ФОРМА	144A/Reg S
ВОДЕЩИ МЕНИДЖЪРИ	J.P.Morgan Securities Inc. Schroder Salomon Smith Barney Inc.
КРЕДИТЕН РЕЙТИНГ (към 08.02.2010 г.)	
	Moody's Ваа3
	S&P BBB
	Fitch BBB-
ДЕНОМИНАЦИЯ	ЩАТСКИ ДОЛАРИ
ЛИХВЕН КУПОН	8.250%
НОМИНАЛ (оригинален)	\$ 1 270 551 000
НОМИНАЛ (след 22.06.2009 г.)*	\$ 1 086 351 000
ВИД НА ОБЛИГАЦИИТЕ	Глобални облигации
ПЪРВОНАЧАЛЕН МАТУРИТЕТ	12 години и 8 месеца
ПАДЕЖ	15.01.2015 г.
ЛИХВЕНА БАЗА	Платими на шест месеца, на база изтекъл лихвен период 30/360
ДАТА НА ЛИХВЕНИ ПЛАЩАНИЯ	15 януари и 15 юли
РЕГИСТРАЦИЯ	Люксембург
Фискален агент и агент по обменния курс	The Bank of New York Mellon, London Branch
Регистратор	The Bank of New York Mellon, New York Branch
Трансферен агент за Люксембург и агент по плащанията	The Bank of New York Mellon (Luxembourg) S.A.
КЛИРИНГОВИ СИСТЕМИ	DTC, Cedel и Euroclear
ДАТА НА ПРИКЛЮЧВАНЕ НА ПОДПИСКАТА И СЕТЪЛМЕНТ	10.04.2002 г. и 09.10.2002 г.
ISINs (144A/Reg S)	US12015KCN19 / XS0145623624
CUSIP (144A/Reg S)	12015KCN1

* На 22 юни 2009 г. са канцелирани обратно изкупени книжа на номинална стойност от 184.2 млн. щ.д.

**Списък на финансовите институции, утвърдени от МФ
и от управителя на БНБ за първични дилъри на ДЦК
за периода 1 януари – 31 декември 2010 г.**

№	Финансова институция	Страница на Reuters за котировки на ДЦК	Страница на Bloomberg за котировки на ДЦК	Интернет страница
1	БАНКА ДСК ЕАД ул. „Московска“ № 19, 1036 София тел. 9391220	SSBG 01-03	DSKB	www.dskbank.bg
2	УНИКРЕДИТ БУЛБАНК АД пл. „Света Неделя“ № 7, 1000 София тел. 9232111	BGTB 01-03		www.bulbank.bg
3	ЮРОБАНК И ЕФ ДЖИ БЪЛГАРИЯ АД бул. „Цар Освободител“ № 14, 1048 София тел. 8166000	BPBB 01-03		www.postbank.bg
4	ОБЕДИНЕНА БЪЛГАРСКА БАНКА АД ул. „Света София“ № 5, 1040 София тел. 2811 + вътрешен	UBBB 01-03		www.ubb.bg
5	ОБЩИНСКА БАНКА АД ул. „Врабча“ № 6, 1000 София тел. 9300111	SMBK 01-03		www.municipalbank.bg
6	ПЪРВА ИНВЕСТИЦИОННА БАНКА АД бул. „Драган Цанков“ № 37, 1797 София тел. 8171100	BFIB 01-03		www.fibank.bg
7	РАЙФАЙЗЕНБАНК (БЪЛГАРИЯ) ЕАД ул. „Н. В. Гогол“ № 18–20, 1504 София тел. 91985101	RBBS 01-03		www.raiffeisen.bg
8	СОСИЕТЕ ЖЕНЕРАЛ ЕКСПРЕСБАНК АД – Варна бул. „Вл. Варненчик“ № 92, 9000 Варна тел. 052 686100	EBVB 01-03		www.sgexpressbank.bg
9	СИБАНК АД ул. „Славянска“ № 2, 1000 София тел: 9399240	RIBB 01-03		www.eibank.bg
10	АЛИАНЦ БАНК БЪЛГАРИЯ АД бул. „Мария-Луиза“ № 79, 1202 София тел. 9215404	BGIN 01-03		www.bank.allianz.bg
11	ЦЕНТРАЛНА КООПЕРАТИВНА БАНКА АД ул. „Г. С. Раковски“ № 103, 1000 София тел. 9266107	SCCB 01-03		www.ccbank.bg

Скала на кредитните рейтинги по агенции и на присъдения от тях рейтинг на България

		<i>Moody's</i>	<i>S&P</i>	<i>Fitch</i>	<i>JCRA</i>	
инвестиционен рейтинг		Aaa	AAA	AAA	AAA	
		Aa1	AA+	AA+	AA+	
		Aa2	AA	AA	AA	
		Aa3	AA-	AA-	AA-	
		A1	A+	A+	A+	
		A2	A	A	A	
		A3	A-	A-	A-	30.IV.2009
		Baa1	BBB+	BBB+	BBB+	1.XII.2009
		Baa2	BBB	BBB	BBB	31.VIII.2010
		Baa3	BBB-	BBB-	BBB-	22.X.2010
неинвестиционен рейтинг		Ba1	BB+	BB+	BB+	
		Ba2	BB	BB	BB	
		Ba3	BB-	BB-	BB-	
		B1	B+	B+	B+	
		B2	B	B	B	
	27.IX.1996	B3	B-	B-	B-	
		Caa	CCC+	CCC	CCC	
		
		C	D	D	D	

Дългосрочни ДЦК –
чуждестранна валута



Дългосрочни ДЦК –
местна валута

