



РЕПУБЛИКА БЪЛГАРИЯ
МИНИСТЕРСТВО НА ФИНАНСИТЕ

ДЪРЖАВЕН ДЪАГ

МЕСЕЧЕН БЮЛЕТИН

АВГУСТ 2010 г.

РЕПУБЛИКА БЪЛГАРИЯ
МИНИСТЕРСТВО НА ФИНАНСИТЕ

ДЪРЖАВЕН ДЪЛГ

АВГУСТ 2010 Г.

ISSN 1311–0039

Материалите са получени за редакционна обработка на 13 септември 2010 г.

Информацията, публикувана в бюлетина, може да се ползва без специално разрешение, единствено с изричното позоваване на източника.

Издание на Министерството на финансите, дирекция „Държавен дълг и финансови пазари“, тел. 9859 2497, 9859 2452.

Интернет страница: www.minfin.bg

Адрес на Министерството на финансите в Reuters: MFBG01.

За абонамент: тел. 9145 1033.

Предпечатна подготовка: Печатни издания на БНБ.

Печат и книговезко изпълнение: Полиграфична база на БНБ.

СЪДЪРЖАНИЕ

| | | |
|---|---|----|
| 1 | Емисии на държавни ценни книжа | 5 |
| 2 | Динамика на вътрешния държавен дълг | 11 |
| 3 | Динамика на външния държавен дълг | 20 |
| 4 | Структура на държавния дълг | 26 |
| 5 | Структура на държавногарантирания дълг ... | 32 |
| 6 | Структура на общинския дълг и на дълга на социалноосигурителните фондове | 35 |
| 7 | Размер на консолидирания държавен дълг | 37 |
| | Приложения | 39 |

Използвани съкращения

| | |
|------|---|
| АИАП | <i>Агенция за икономически анализи и прогнози</i> |
| БВП | <i>брутен вътрешен продукт</i> |
| ДЦК | <i>държавни ценни книжа</i> |
| ЕБВР | <i>Европейска банка за възстановяване и развитие</i> |
| ЕИБ | <i>Европейска инвестиционна банка</i> |
| ЗДБ | <i>Закон за държавния бюджет</i> |
| ЗУНК | <i>Закон за уреждане на необслужваните кредити, договорени до 31 декември 1990 г.</i> |
| ПЗР | <i>Преходни и заключителни разпоредби</i> |
| ПМС | <i>Постановление на Министерския съвет</i> |
| МВФ | <i>Международен валутен фонд</i> |
| МФ | <i>Министерство на финансите</i> |
| СБ | <i>Световна банка</i> |
| ЯБМС | <i>Японска банка за международно сътрудничество</i> |

През август Министерството на финансите емитира чрез провеждан от БНБ аукцион една емисия на държавни ценни книжа по реда на Наредба № 5. Емисията е средносрочна, с матуритет 2 години и 6 месеца (№ BG2030010115).

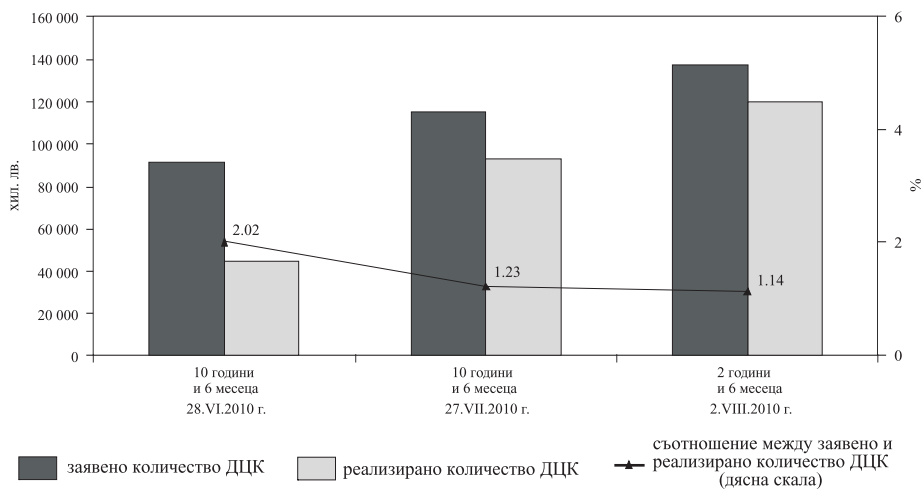
На аукциона първичните дилъри заявиха поръчки общо за 137 152.6 хил. лв. (70 125.0 хил. евро), (графика 1). Одобрените поръчки са с номинална стойност 120 332.4 хил. лв. (61 525.0 хил. евро) (графика 1 и 5). Коефициентът на покритие на емисията с матуритет 2 години и 6 месеца е 4.68 (приложения).

Емитираните през август ДЦК са със 117.7 млн. лв. повече в сравнение със същия период на 2009 г. (графика 2). Това се дължи главно на по-големия обем на новоемитирани държавни дългови инструменти.

Постигнатата през месеца доходност на първичния пазар като цяло отразява търсенето и предпочитанията на пазара на ДЦК към инструменти с различна срокова структура. Доходността на облигациите с матуритет 2 години и 6 месеца намалява в сравнение с предходното отваряне на емисията през април, достигайки 3.15% (графика 3, 4 и 5).

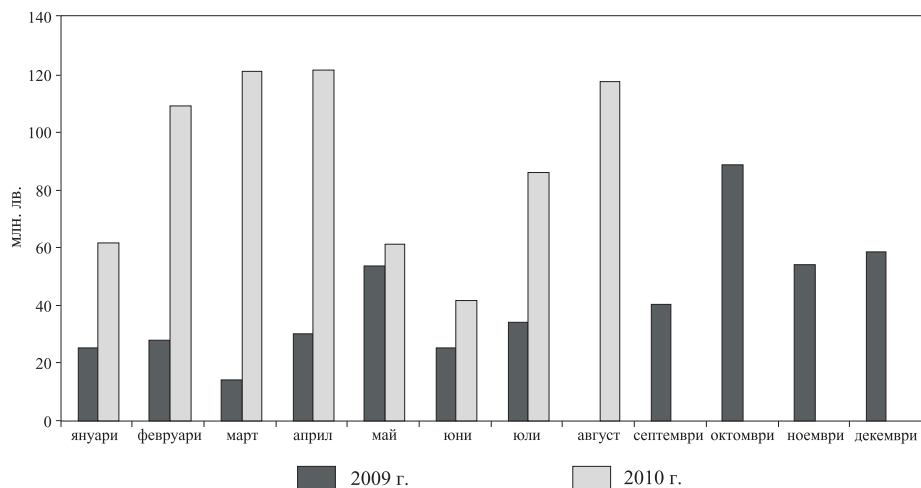
Графика 1

Заявено и реализирано количество ДЦК



Забележка: Емисиите на ДЦК с матуритет 2 години и 6 месеца и 10 години и 6 месеца са от отворен тип, като посочените дати са датите на проведените аукциони.

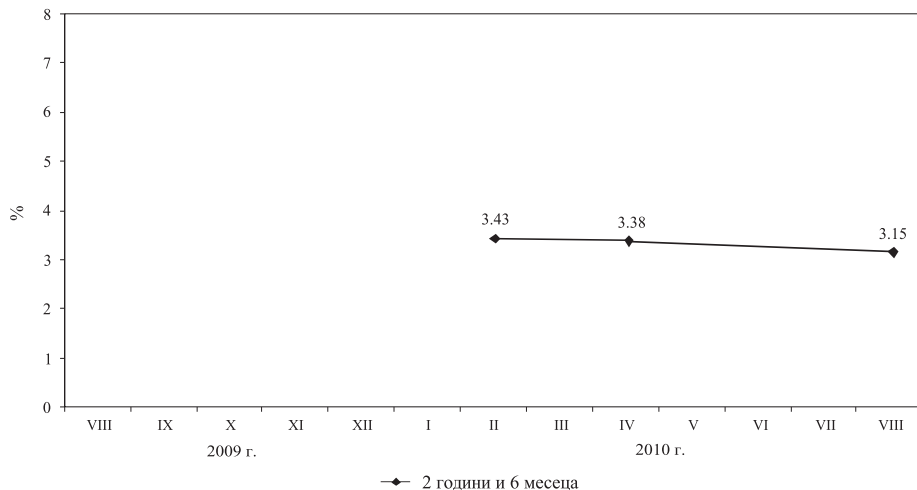
Реализирани емисии ДЦК



Цени на реализираните емисии на 100 лв. номинал

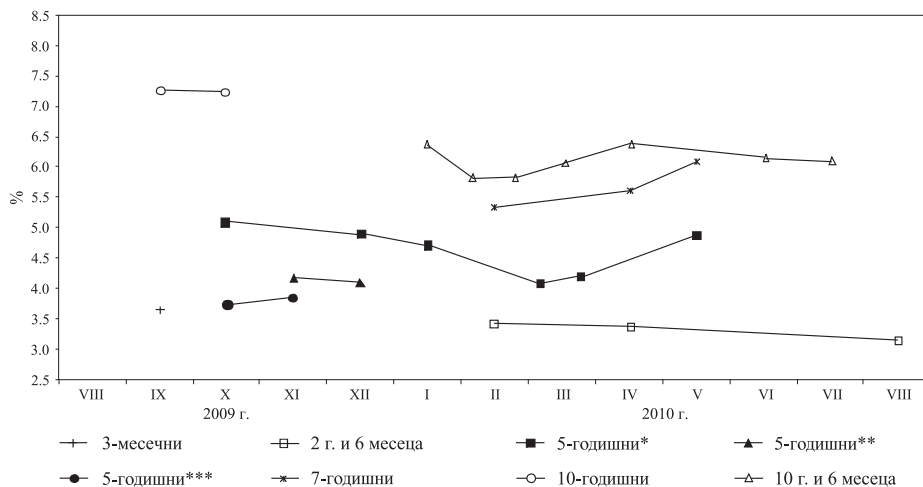
| | ЮЛИ 2010 г. | АВГУСТ 2010 г. |
|------------|----------------------------------|---------------------------------|
| | 10 г. и 6 месеца BG2040010212 | 2 г. и 6 месеца BG2030010115 |
| минимална | 91.18 | 97.47 |
| средна | 92.56 | 97.84 |
| максимална | 94.20 | 98.31 |

Динамика на средната годишна доходност на емитираните през месеца на първичния пазар ДЦК



Графика 4

Постигната на първичния пазар доходност на ДЦК по видове



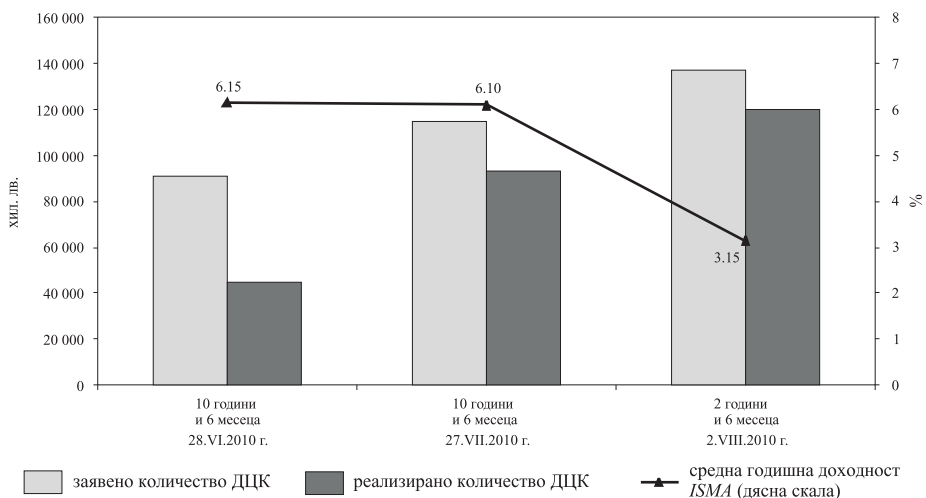
Забележка: Доходността е на ефективна годишна база.

* Емисията е с първоначален матуриретен срок 5 години, но остатъчният матуриретен срок към 12.V.2010 г. е приблизително 3 години и 9 месеца.

** Емисията е с първоначален матуриретен срок 5 години, но остатъчният матуриретен срок към 7.XII.2009 г. е приблизително 2 години и 1 месец.

*** Емисията е с първоначален матуриретен срок 5 години, но остатъчният матуриретен срок към 16.XI.2009 г. е приблизително 1 година и 2 месеца.

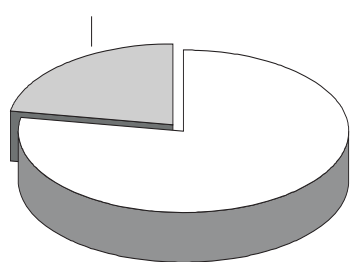
Доходност и реализирани обеми ДЦК



Забележка: Емисиите на ДЦК с матуритет 2 години и 6 месеца и 10 години и 6 месеца са от отворен тип, като са посочени датите на проведените аукциони.

ДЦК, закупени на първичния пазар чрез състезателни и несъстезателни поръчки

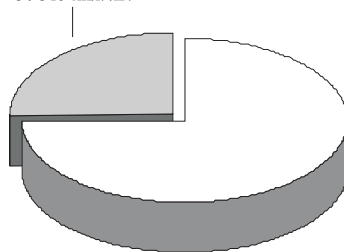
с несъстезателни поръчки (22.17%)
20 640 хил. лв.



със състезателни поръчки (77.83%)
72 470 хил. лв.

Юли 2010 г.

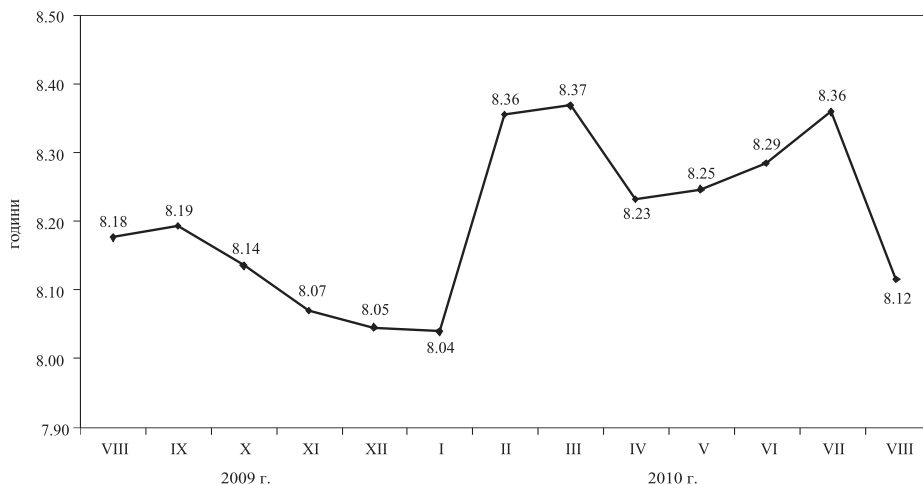
с несъстезателни поръчки (25.19%)
30 315 хил. лв.



със състезателни поръчки (74.81%)
90 017 хил. лв.

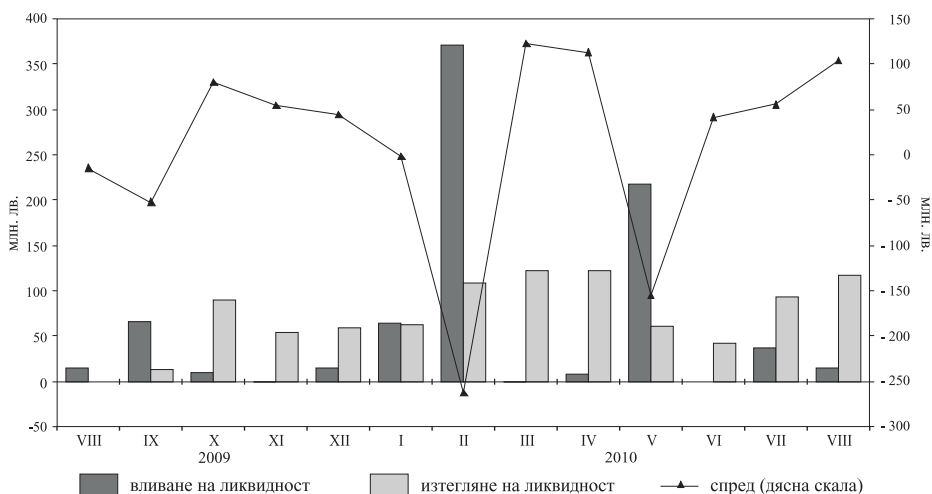
Август 2010 г.

Средна продължителност в години на емисиите в обращение



Забележка: Средната продължителност е изчислена на база матуриретната структура на емитираните ДЦК.

Вливане и изтегляне на ликвидност чрез падежи и емитиране на ДЦК



Предстоящи плащания по ДЦК през октомври 2010 година

(хил. лв.)

| ДЦК | понеделник | вторник | сряда | четвъртък | петък |
|-------------------------|------------|-----------|-----------|-----------|-----------|
| | | | | | 1 |
| ЗУНК облигации | | | | | 441.87 |
| | 4 | 5 | 6 | 7 | 8 |
| бонове облигации целеви | | | | | |
| | 11 | 12 | 13 | 14 | 15 |
| бонове облигации целеви | 5 883.57 | | | | |
| | 18 | 19 | 20 | 21 | 22 |
| бонове облигации целеви | 3 193.22 | | | | |
| | 25 | 26 | 27 | 28 | 29 |
| бонове облигации целеви | | | | | |

Забележка: Когато определеният за плащане ден е неработен, плащането се извършва на следващия работен ден.

Календар на емисиите ДЦК през октомври 2010 г.

(лв.)

| Дата на аукциона | Дата на емисията | Дата на падежа | Срок на емисията | Валута | Предвиден обем |
|-----------------------|------------------|----------------|------------------|------------|--|
| 11.10.2010 | 03.02.2010 | 03.08.2012 | 2 г. и 6 м. | EUR BGN | 15 000 000 29 337 450 |
| 25.10.2010 | 17.02.2010 | 17.02.2017 | 7 години | BGN | 30 000 000 |
| ОБЩО облигации | | | | | 59 337 450 59 337 450 |

Забележка: Министерството на финансите си запазва правото при необходимост да внесе корекции в обявения календар.

Номиналният размер на вътрешния държавен дълг в края на август възлиза на 3 189 791.5 хил. лв. Делът на емисиите на ДЦК е 90.9% (2 900 095.2 хил. лв.) от общия му размер, а на ДЦК, емитирани във връзка със структурната реформа – 9.1% (289 696.2 хил. лв.), (графика 9).

От началото на годината са емитирани книжа на стойност 755 792.2 хил. лв. В резултат от емитираните ДЦК, както и на извършените плащания през месеца, в матуриретната структура на емисиите се наблюдава увеличение на дела на ДЦК с матурирет 2 години и 6 месеца. Техният дял достига 9.2% за сметка на останалите видове ДЦК, чиито дялове бележат намаление (графика 10). Среднопретегленият матурирет на емисиите на ДЦК е 8 години и 1 месец. Държавните ценни книжа, емитирани за структурната реформа, към края на разглеждания период възлизат на 289 696.2 хил. лв.

Във валутната структура на дълга през август се забелязва лека промяна (графика 11). Делът на ДЦК в евро нараства до 18.2%, докато дяловете на облигациите в левове и в щатски долари намаляват спрямо предходния месец и достигат съответно 77.5% и 4.3%. Дългосрочните ДЦК намаляват до 66.3% за сметка на средносрочните, които нарастват до 33.7% (графика 12). Делът на ДЦК с фиксирани лихви е 90.9%, а на тези с плаващи лихви – 9.1%. В сравнение с предходния месец се отбелязва понижение на обемите на дълга с остатъчен срок до 1 година и от 5 до 10 години съответно до 9.6% и 50.8%, докато при тези с остатъчен срок от 1 до 5 години е регистрирано увеличение съответно до 39.7% (графика 14).

От началото на годината по ДЦК, емитирани на вътрешния пазар, са изплатени общо 121 278.6 хил. лв. лихви и отстъпки, в т.ч. по емисии на ДЦК – 117 419.1 хил. лв., или 96.8% от общата сума на разходите по вътрешния държавен дълг (графика 16). С най-голям относителен дял са платените лихви по десетгодишните облигации – 44.5%, следвани от лихвените плащания по петгодишните облигации – 25.7% (графика 15).

Вътрешен държавен дълг

(хил. лв.)

| Структура на дълга | Размер на дълга към 31.XII.2009 г. | Изменение на дълга през 2010 г. | | Размер на дълга към 31.VIII.2010 г. |
|--|------------------------------------|---------------------------------|-----------|-------------------------------------|
| | | увеличение | намаление | |
| I. ДЪЛГ ПО ЕМИСИИ НА ДЪРЖАВНИ ЦЕННИ КНИЖА | | | | |
| 1. ДЦК, емитирани през 2002 г. | 84 920.0 | - | - | 84 920.0 |
| 1.1. Дългосрочни | 84 920.0 | - | - | 84 920.0 |
| 10-годишни | 84 920.0 | - | - | 84 920.0 |
| 2. ДЦК, емитирани през 2003 г. | 605 945.2 | - | 310 362.2 | 295 583.0 |
| 2.1. Дългосрочни | 605 945.2 | - | 310 362.2 | 295 583.0 |
| 7-годишни | 310 362.2 | - | 105 000.0 | - |
| 7 години и 3 месеца | 205 362.2 | - | 205 362.2 | - |
| деноминирани в евро (левава равностойност) | 205 362.2 | - | 205 362.2 | - |
| 10-годишни | 100 000.0 | - | - | 100 000.0 |
| 15-годишни | 195 583.0 | - | - | 195 583.0 |
| деноминирани в евро (левава равностойност) | 195 583.0 | - | - | 195 583.0 |
| 3. ДЦК, емитирани през 2004 г. | 160 000.0 | - | - | 160 000.0 |
| 3.1. Дългосрочни | 160 000.0 | - | - | 160 000.0 |
| 7-годишни | 80 000.0 | - | - | 80 000.0 |
| 10-годишни | 80 000.0 | - | - | 80 000.0 |
| 4. ДЦК, емитирани през 2005 г. | 250 667.4 | - | 100 667.4 | 150 000.0 |
| 4.1. Средносрочни | 100 667.4 | - | 100 667.4 | - |
| 5-годишни | 100 667.4 | - | 100 667.4 | - |
| деноминирани в евро (левава равностойност) | 667.4 | - | 667.4 | - |
| 4.2. Дългосрочни | 150 000.0 | - | - | 150 000.0 |
| 10-годишни | 150 000.0 | - | - | 150 000.0 |
| 5. ДЦК, емитирани през 2006 г. | 360 000.0 | - | - | 360 000.0 |
| 5.1. Средносрочни | 190 000.0 | - | - | 190 000.0 |
| 5-годишни | 190 000.0 | - | - | 190 000.0 |
| 5.2. Дългосрочни | 170 000.0 | - | - | 170 000.0 |
| 10-годишни | 170 000.0 | - | - | 170 000.0 |
| 6. ДЦК, емитирани през 2007 г. | 675 000.0 | - | 150 000.0 | 525 000.0 |
| 6.1. Средносрочни | 425 000.0 | - | 150 000.0 | 275 000.0 |
| 3-годишни | 150 000.0 | - | 150 000.0 | - |
| 5-годишни | 275 000.0 | - | - | 275 000.0 |
| 6.2. Дългосрочни | 250 000.0 | - | - | 250 000.0 |
| 10-годишни | 250 000.0 | - | - | 250 000.0 |
| 7. ДЦК, емитирани през 2008 г. | 253 300.0 | - | - | 253 300.0 |
| 7.1. Средносрочни | 84 800.0 | - | - | 84 800.0 |
| 5-годишни | 84 800.0 | - | - | 84 800.0 |
| 7.2. Дългосрочни | 168 500.0 | - | - | 168 500.0 |
| 10-годишни | 168 500.0 | - | - | 168 500.0 |
| 8. ДЦК, емитирани през 2009 г. | 315 500.0 | 100 000.0 | - | 415 500.0 |
| 8.1. Средносрочни | 158 000.0 | 100 000.0 | - | 258 000.0 |
| 5-годишни | 158 000.0 | 100 000.0 | - | 258 000.0 |
| 8.2. Дългосрочни | 157 500.0 | - | - | 157 500.0 |
| 10-годишни | 157 500.0 | - | - | 157 500.0 |

(продължава)

(продължение)

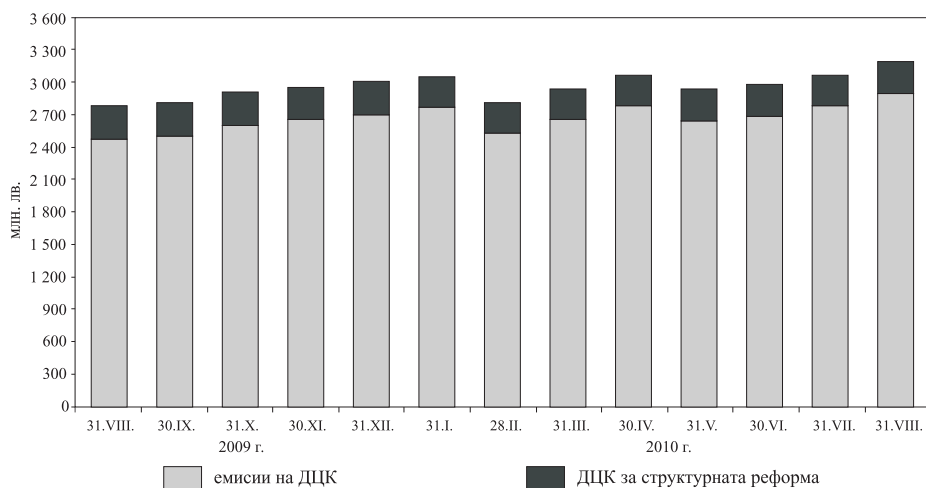
(хил. лв.)

| Структура на дълга | Размер на дълга към 31.XII.2009 г. | Изменение на дълга през 2010 г. | | Размер на дълга към 31.VIII.2010 г. |
|--|------------------------------------|---------------------------------|------------------|-------------------------------------|
| | | увеличение | намаление | |
| 9. ДЦК, емитирани през 2010 г. | - | 655 792.2 | - | 655 792.2 |
| 9.1. Средносрочни | - | 267 682.2 | - | 267 682.2 |
| 2 години и 6 месеца | - | 267 682.2 | - | 267 682.2 |
| деноминирани в евро (левава равностойност) | - | 237 682.2 | - | 237 682.2 |
| 5-годишни | - | 30 000.0 | - | 30 000.0 |
| 9.2. Дългосрочни | - | 388 110.0 | - | 388 110.0 |
| 7-годишни | - | 100 000.0 | - | 100 000.0 |
| 10 години и 6 месеца | - | 288 110.0 | - | 288 110.0 |
| ВСИЧКО РАЗДЕЛ I | 2 705 332.6 | 755 792.2 | 561 029.6 | 2 900 095.2 |
| II. ДЪЛГ ПО ДЪРЖАВНИ ЦЕННИ КНИЖА, ЕМИТИРАНИ ЗА СТРУКТУРНАТА РЕФОРМА | | | | |
| 1. Държавни дългосрочни облигации, емитирани по реда на ПМС № 244/1991 г. | 550.4 | - | 275.2 | 275.2 |
| 2. Държавни дългосрочни облигации, емитирани по реда на ПМС № 234/1992 г. | 1 017.5 | - | 127.2 | 890.3 |
| 3. Държавни дългосрочни облигации, емитирани по реда на чл. 4 и чл. 5 от ЗУНК/1993 г. в левове | 3 875.6 | - | - | 3 875.6 |
| деноминирани в щатски долари | 98 890.3 | - | 9 938.1 | 88 952.2 |
| левава равностойност | 134 895.2 | - | - | 137 204.3 |
| деноминирани в евро | 83 530.9 | - | 8 353.1 | 75 177.8 |
| левава равностойност | 163 372.2 | - | - | 147 035.0 |
| 4. Държавни дългосрочни облигации, емитирани по реда на ПМС № 3/1994 г. | 415.8 | - | - | 415.8 |
| ВСИЧКО РАЗДЕЛ II | 304 126.7 | | | 289 696.2 |
| ОБЩ РАЗМЕР НА ВЪТРЕШНИЯ ДЪРЖАВЕН ДЪЛГ | 3 009 459.3 | | | 3 189 791.5 |

Забележки: 1. Данните са по номинал.

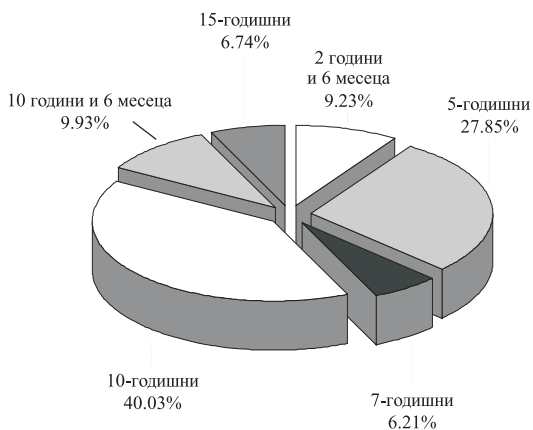
2. Левовата равностойност на дълга, деноминиран в чуждестранна валута, е изчислена по централния курс на БНБ за съответните валути към българския лев за последния работен ден на периода.

Изменение на вътрешния държавен дълг



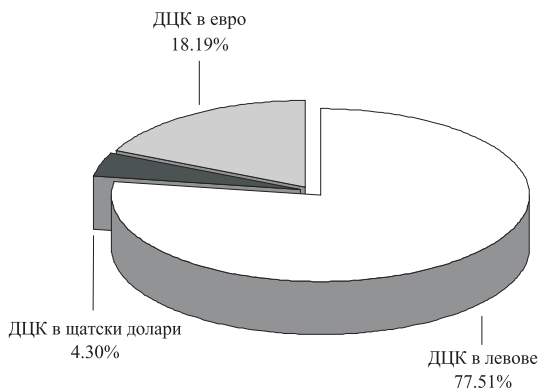
Графика 10

Емисии на ДЦК в обращение към 31 август

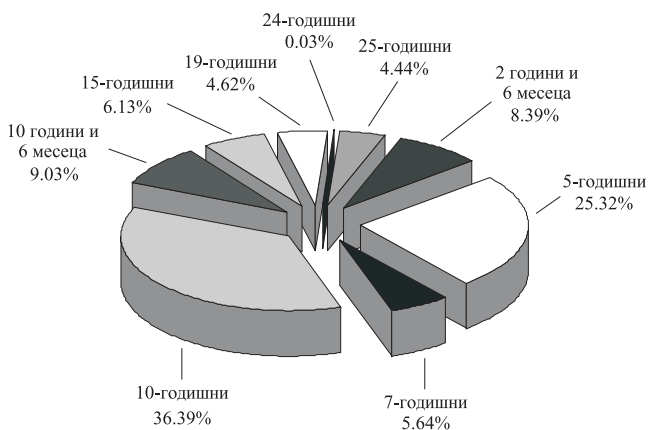


Забележка: Среднопретегленият матурирет на емисиите ДЦК е 8 години и 1 месец.

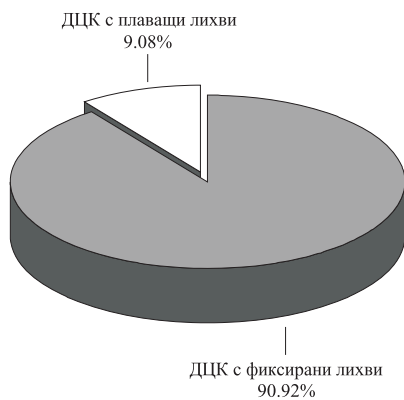
Валутна структура на ДЦК в обращение към 31 август



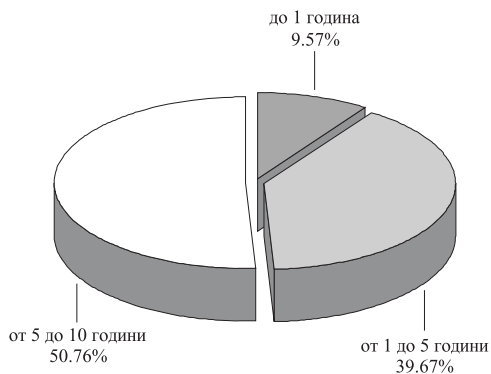
Матуритетна структура на ДЦК в обращение към 31 август



Съотношение между ДЦК с фиксирани и с плаващи лихви в обращение към 31 август



Остатъчен срок на вътрешния държавен дълг към 31 август



Разходи по вътрешния държавен дълг за периода 1 януари – 31 август 2010 г.

(хил. лв.)

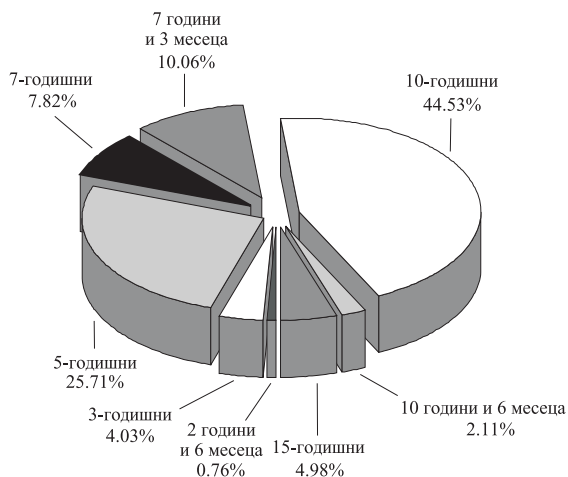
| Структура на дълга | Размер на изплатените лихви/отстъпки |
|--|---|
| I. ДЪЛГ ПО ЕМИСИИ НА ДЪРЖАВНИ ЦЕННИ КНИЖА | |
| 1. ДЦК, емитирани през 2002 г. | 3 175.8 |
| 1.1. Дългосрочни | 3 175.8 |
| 10-годишни | 3 175.8 |
| 2. ДЦК, емитирани през 2003 г. | 28 002.9 |
| 2.1. Дългосрочни | 28 002.9 |
| 7-годишни | 3 718.2 |
| 7 години и 3 месеца | 11 808.3 |
| 10-годишни | 6 625.0 |
| 15-годишни | 5 851.4 |
| 3. ДЦК, емитирани през 2004 г. | 7 960.0 |
| 3.1. Дългосрочни | 7 960.0 |
| 7-годишни | 3 800.0 |
| 10-годишни | 4 160.0 |
| 4. ДЦК, емитирани през 2005 г. | 8 285.4 |
| 4.1. Средносрочни | 1 910.4 |
| 5-годишни | 1 910.4 |
| 4.2. Дългосрочни | 6 375.0 |
| 10-годишни | 6 375.0 |
| 5. ДЦК, емитирани през 2006 г. | 12 700.0 |
| 5.1. Средносрочни | 6 750.0 |
| 3-годишни | 6 750.0 |
| 5.2. Дългосрочни | 5 950.0 |
| 10-годишни | 5 950.0 |
| 6. ДЦК, емитирани през 2007 г. | 27 158.7 |
| 6.1. Средносрочни | 16 533.7 |
| 3-годишни | 4 733.7 |
| 5-годишни | 11 800.0 |
| 6.2. Дългосрочни | 10 625.0 |
| 10-годишни | 10 625.0 |
| 7. ДЦК, емитирани през 2008 г. | 11 186.5 |
| 7.1. Средносрочни | 3 604.0 |
| 5-годишни | 3 604.0 |
| 7.2. Дългосрочни | 7 582.5 |
| 10-годишни | 7 582.5 |
| 8. ДЦК, емитирани през 2009 г. | 13 917.0 |
| 8.1. Средносрочни | 6 120.7 |
| 5-годишни | 6 120.7 |
| 8.2. Дългосрочни | 7 796.2 |
| 10-годишни | 7 796.2 |
| 9. ДЦК, емитирани през 2010 г. | 5 032.8 |
| 9.1. Средносрочни | 891.7 |
| 2 години и 6 месеца | 891.7 |
| 9.2. Дългосрочни | 4 141.1 |
| 7-годишни | 1 665.0 |
| 10 години и 6 месеца | 2 476.1 |
| ВСИЧКО РАЗДЕЛ I | 117 419.1 |

(продължава)

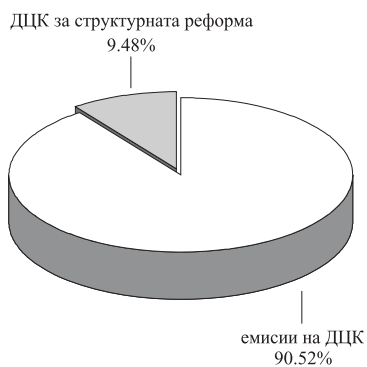
| Структура на дълга | Размер на изплатените лихви/отстъпки |
|--|---|
| II. ДЪЛГ ПО ДЦК, ЕМИТИРАНИ ЗА СТРУКТУРНАТА РЕФОРМА | |
| A. Дълг по ДЦК, емитирани за уреждане на необслужваните кредити на държавни предприятия към банките | |
| 1. Облигации, емитирани по реда на ПМС № 244/1991 г. | 7.8 |
| 2. Облигации, емитирани по реда на ПМС № 234/1992 г. | 8.1 |
| 3. Облигации, емитирани по реда на чл. 4 и чл. 5 от ЗУНК/1993 г. в левове | 3 843.6 |
| деноминирани в щатски долари (в левове по курса за деня) | 44.0 |
| деноминирани в евро (в левове по фиксирания курс) | 1 538.1 |
| 4. Облигации, емитирани по реда на ПМС № 3/1994 г. | 2 261.6 |
| | 0.0 |
| Всичко раздел А | 3 859.5 |
| ВСИЧКО РАЗДЕЛ II | 3 859.5 |
| ОБЩО РАЗХОДИ ПО ВЪТРЕШНИЯ ДЪРЖАВЕН ДЪЛГ | 121 278.6 |

Графика 15

Структура на разходите по емисии на ДЦК към 31 август



Структура на разходите по вътрешния държавен дълг



31 август 2009 г.



31 август 2010 г.

Номиналният размер на външния държавен дълг към края на август възлиза на 3386.7 млн. евро.

От началото на годината досега външното финансиране е 63 778.4 хил. лв. За този период са осъществени плащания по дълга в размер на 436 692.1 хил. лв., в т.ч. 146 445.0 хил. лв. – погашения по главници, и 290 247.1 хил. лв. – по лихви. В основната си част погашенията са извършени по държавни инвестиционни заеми – 69 364.8 хил. лв., и по заеми от Световната банка – 34 846.9 хил. лв. Платените лихви са предимно по облигации – 249 556.5 хил. лв., и по държавни инвестиционни заеми – 27 131.1 хил. лв.

В резултат от получените усвоявания и извършените плащания през август леко се промени валутната структура на дълга. Дългът, деноминиран в щатски долари, и този в други валути регистрират увеличение спрямо предходния месец съответно до 26.5% и 4.6%. Намаление се отбелязва при съотношението на дълга в евро, което в края на август достигна 68.9%. Промяна се наблюдава също при лихвената структура. Дългът с плаващи лихви достигна 29.2% спрямо 70.8% дълг с фиксирани лихви. Среднопретегленият остатъчен срок на дълга е 7 години и 11 месеца.

В структурата на външния дълг по кредитори основен дял заемат глобалните облигации – 49.5%, държавните инвестиционни заеми – 23.6%, и кредитите от Световната банка – 23.1%. Задълженията към Европейския съюз възлизат на 0.4%, а към Парижкия клуб – на 3.2%.

Външен държавен дълг

(млн. евро)

| Структура | към 31.XII. 2009 г. | към 31.III. 2010 г. | към 30.VI. 2010 г. | към 31.VII. 2010 г. | към 31.VIII. 2010 г. |
|---|------------------------|------------------------|-----------------------|------------------------|-------------------------|
| I. Облигации | 1 576.1 | 1 624.4 | 1 703.8 | 1 652.3 | 1 675.2 |
| 1. Български глобални облигации в евро с падеж 2013 г. | 818.5 | 818.5 | 818.5 | 818.5 | 818.5 |
| 2. Български глобални облигации в щ.д. с падеж 2015 г. | 757.7 | 806.0 | 885.3 | 833.9 | 856.7 |
| II. Кредити | 1 713.6 | 1 726.4 | 1 718.5 | 1 707.7 | 1 711.4 |
| 1. Парижки клуб | 113.3 | 107.0 | 107.0 | 107.0 | 107.0 |
| 2. Световна банка | 793.6 | 785.8 | 781.4 | 780.3 | 781.8 |
| 2.1. Световна банка | 767.3 | 758.2 | 751.2 | 751.2 | 751.2 |
| 2.2. ЯБМС/ЈВІС (JЕХІМ) | 26.2 | 27.6 | 30.1 | 29.1 | 30.6 |
| 3. Европейски съюз | 15.0 | 15.0 | 15.0 | 15.0 | 15.0 |
| 4. Други | 6.3 | 6.3 | - | - | - |
| 5. Държавни инвестиционни заеми | 771.9 | 800.6 | 803.2 | 793.6 | 798.0 |
| 5.1. Световна банка | 210.5 | 216.3 | 210.4 | 210.8 | 210.9 |
| 5.2. ЕИБ | 406.8 | 426.3 | 420.9 | 416.6 | 416.2 |
| 5.3. ЕБВР | 0.3 | 0.4 | 0.2 | 0.2 | 0.2 |
| 5.4. Други | 154.2 | 157.6 | 171.7 | 166.0 | 170.7 |
| 6. Активирани държавни гаранции | 13.6 | 11.6 | 11.9 | 11.7 | 9.6 |
| 6.1. Световна банка | 13.6 | 11.6 | 11.9 | 11.7 | 9.6 |
| ВЪНШЕН ДЪРЖАВЕН ДЪЛГ | 3 289.8 | 3 350.8 | 3 422.2 | 3 360.0 | 3 386.7 |

- Забележки:**
1. Размерът на дълга е по номинал.
 2. Преизчислението на дълга в евро е по централния курс на БНБ за съответните валути към края на периода.
 3. Данните за последния месец са предварителни.

Ново външно финансиране и извършени плащания по външния държавен дълг към 31 август

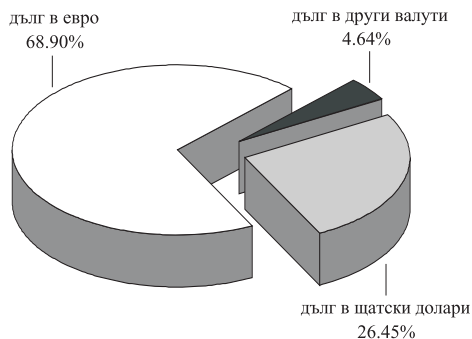
(хил. лв.)

| Структура | Получени кредити (граншове) | Извършени плащания, в т.ч. | |
|---|--------------------------------|----------------------------|-----------|
| | | погашения | лихви |
| Външен държавен дълг | 63 778.4 | 146 445.0 | 290 247.1 |
| I. Облигации | - | - | 249 556.5 |
| 1. Български глобални облигации в евро с падеж 2013 г. | - | - | 120 058.4 |
| 2. Български глобални облигации в щ.д. с падеж 2015 г. | - | - | 129 498.1 |
| II. Кредити | 63 778.4 | 146 445.0 | 40 690.6 |
| 1. Парижки клуб | - | 12 314.3 | 3 768.2 |
| 2. Световна банка | - | 34 846.9 | 9 103.4 |
| 2.1. Световна банка | - | 31 398.1 | 8 380.2 |
| 2.2. ЯБМС/ЈВІС (JEXIM) | - | 3 448.8 | 723.2 |
| 3. Г-24 | - | - | - |
| 4. Европейски съюз | - | - | 143.1 |
| 5. Други | - | 12 355.7 | 93.1 |
| 6. Държавни инвестиционни заеми | 63 778.4 | 69 364.8 | 27 131.1 |
| 6.1. Световна банка | 14 882.6 | 14 764.6 | 2 518.6 |
| 6.2. ЕИБ | 48 895.8 | 38 628.7 | 18 964.8 |
| 6.3. ЕБВР | - | 3 040.7 | 460.6 |
| 6.4. Други | - | 12 930.9 | 5 187.1 |
| 7. Активирани държавни гаранции | - | 17 563.3 | 451.7 |
| 7.1. Световна банка | - | 13 837.8 | 451.7 |
| 7.2. ЕИБ | - | - | - |
| 7.3. ЕБВР | - | 3 725.5 | - |
| 7.4. Други | - | - | - |

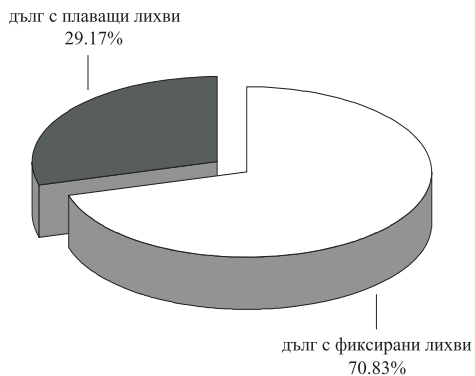
Забележки: 1. Левовата равностойност на полученото ново външно финансиране и на извършените плащания е изчислена по централния курс на БНБ за съответните чуждестранни валути към лева, валиден до 16 часа в деня на извършване на съответното плащане.
2. Данните са неокончателни.

Графика 17

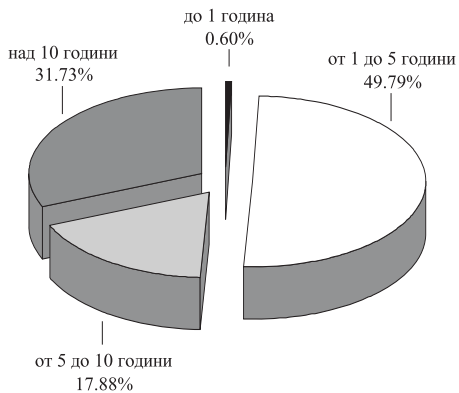
Валутна структура на външния държавен дълг към 31 август



Лихвена структура на външния държавен дълг към 31 август

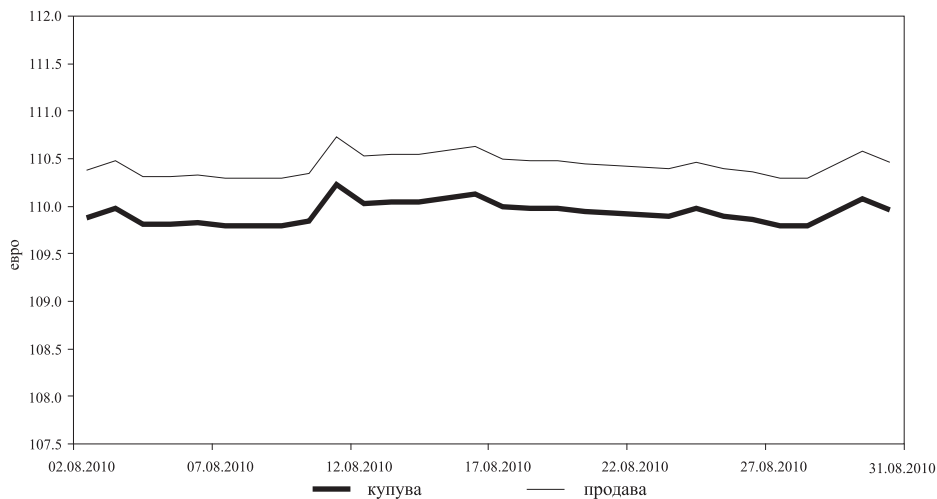


Остатъчен срок на външния държавен дълг към 31 август



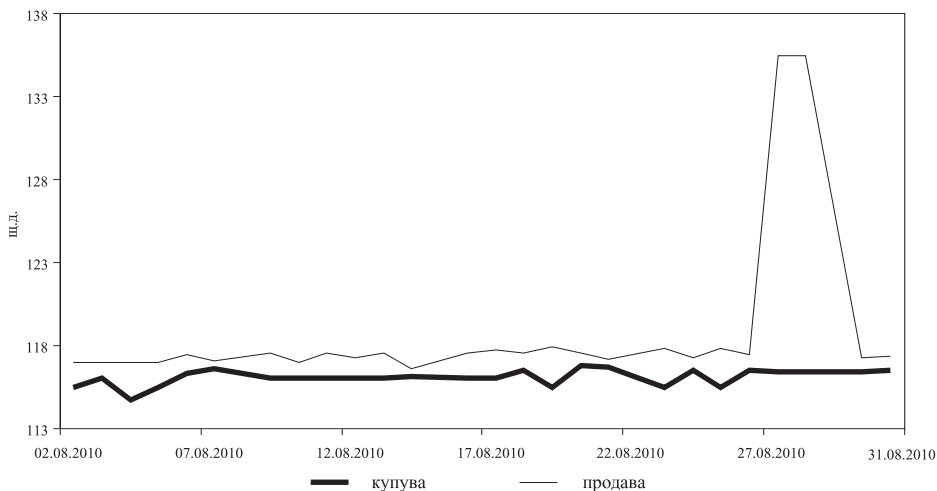
Забележка: Среднопретегленият остатъчен срок на външния държавен дълг е 7 години и 11 месеца.

Котировки „купува“ и „продава“ на българските глобални облигации в евро с фиксирана лихва 7.50% и падеж 2013 г.



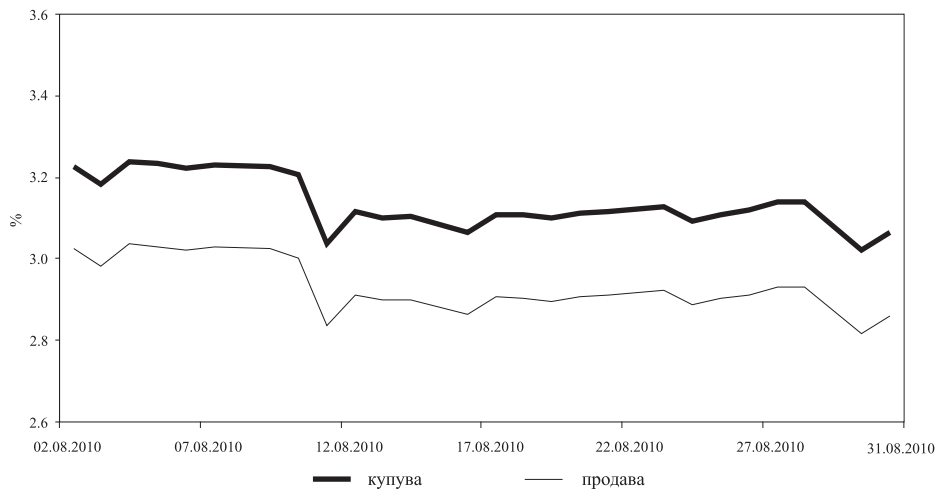
Източник: Блумбърг.

Котировки „купува“ и „продава“ на българските глобални облигации в щатски долари с фиксирана лихва 8.25% и падеж 2015 г.



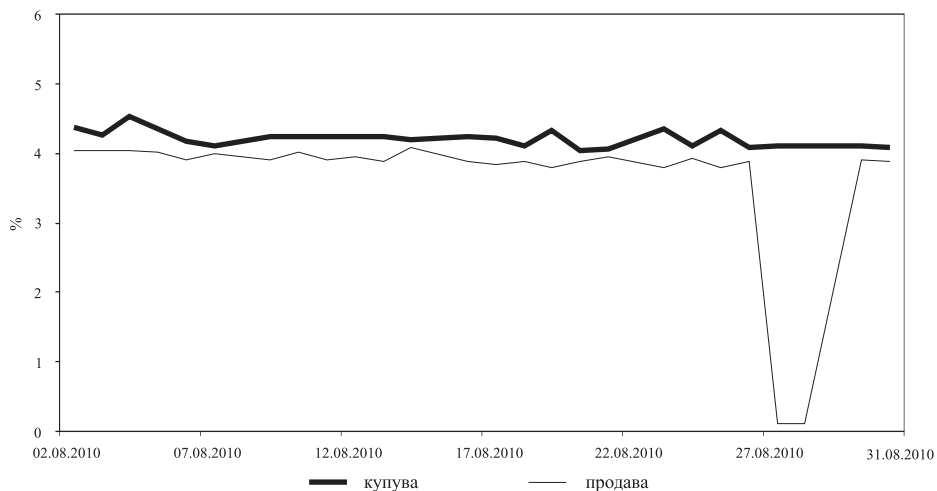
Източник: Блумбърг.

Доходност на база котировки „купува“ и „продава“ на българските глобални облигации в евро с фиксирана лихва 7.50% и падеж 2013 г.



Източник: Блумбърг.

Доходност на база котировки „купува“ и „продава“ на българските глобални облигации в щатски долари с фиксирана лихва 8.25% и падеж 2015 г.



Източник: Блумбърг.

Към края на август номиналният размер на държавния дълг възлиза на 5017.6 млн. евро, от който 1630.9 млн. евро вътрешен и 3386.7 млн. евро външен. В номинално изражение дългът бележи увеличение приблизително с 90.0 млн. евро в сравнение с нивото, регистрирано в края на предходния месец. Това се дължи главно на нарастване на вътрешния дълг в резултат от новоемитираните ДЦК, така и на валутнокурсва разлика.

В края на август съотношението „държавен дълг/БВП“ е 14.4% (графика 24), с нарастване от 0.2 пр.п. спрямо предходния месец. Коефициентите на вътрешния и външния държавен дълг са съответно 4.7% и 9.7%.

В структурата на дълга относителният дял на вътрешния държавен дълг е 32.5%, а на външния – 67.5% (графика 25).

В края на август делът на дълга в щатски долари достигна 19.3%, на деноминирания в евро – 52.4%, в левове – 25.2%, а в други валути – 3.1% (графика 26).

В структурата на дълга по видове кредитори с най-голям относителен дял е статията „облигации (глобални)“ – 33.4%, следвана от вътрешния дълг (ДЦК) – 32.5%, кредитите от Световната банка – 15.6%, и държавните инвестиционни заеми – 15.9% (графика 27).

В лихвената структура на дълга в края на август също се наблюдават промени – делът на дълга с фиксирани лихви достигна 77.4%, а на този с плаващи лихви – 22.6% (графика 28).

Извършените плащания по държавния дълг за август възлизат на 25.5 млн. лв. (графика 29). Във валутната структура на извършените плащания по дълга от началото на годината е регистриран превес на плащанията в евро (491.0 млн. лв. след преизчислението им в левове), следвани от тези в левове – 485.5 млн. лв. Плащанията по дълга в щатски долари са общо 149.4 млн. лв. (графика 30).

Размер на държавния дълг

(млн. евро)

| Структура | към 31.XII. 2009 г. | към 31.III. 2010 г. | към 30.VI. 2010 г. | към 31.VII. 2010 г. | към 31.VIII. 2010 г. |
|---|------------------------|------------------------|-----------------------|------------------------|-------------------------|
| Вътрешен държавен дълг | 1 538.7 | 1 500.9 | 1 524.2 | 1 567.6 | 1 630.9 |
| 1. Емисии на ДЦК | 1 383.2 | 1 356.9 | 1 373.7 | 1 421.3 | 1 482.8 |
| 2. ДЦК, емитирани за структурната реформа | 155.5 | 144.1 | 150.6 | 146.3 | 148.1 |
| Външен държавен дълг | 3 289.8 | 3 350.8 | 3 422.2 | 3 360.0 | 3 386.7 |
| I. Облигации | 1 576.1 | 1 624.4 | 1 703.8 | 1 652.3 | 1 675.2 |
| 1.1 Глобални облигации в евро с падеж 2013 г. | 818.5 | 818.5 | 818.5 | 818.5 | 818.5 |
| 1.2 Глобални облигации в щ.д. с падеж 2015 г. | 757.7 | 806.0 | 885.3 | 833.9 | 856.7 |
| II. Държавни заеми | 1 713.6 | 1 726.3 | 1 718.5 | 1 707.7 | 1 711.4 |
| 1. Парижки клуб | 113.3 | 107.0 | 107.0 | 107.0 | 107.0 |
| 2. Световна банка | 793.6 | 785.8 | 781.4 | 780.3 | 781.8 |
| 2.1. Световна банка | 767.3 | 758.2 | 751.2 | 751.2 | 751.2 |
| 2.2. ЯБМС | 26.2 | 27.6 | 30.1 | 29.1 | 30.6 |
| 3. Европейски съюз | 15.0 | 15.0 | 15.0 | 15.0 | 15.0 |
| 4. Други | 6.3 | 6.3 | - | - | - |
| 5. Държавни инвестиционни заеми | 771.9 | 800.6 | 803.2 | 793.6 | 798.0 |
| 6. Активирани държавни гаранции | 13.6 | 11.6 | 11.9 | 11.7 | 9.6 |
| Общо държавен дълг | 4 828.5 | 4 851.7 | 4 946.5 | 4 927.6 | 5 017.6 |
| Общо държавен дълг/БВП (%) | 14.3 | 13.9 | 14.2 | 14.2 | 14.4 |
| Вътрешен държавен дълг/БВП (%) | 4.5 | 4.3 | 4.4 | 4.5 | 4.7 |
| Външен държавен дълг/БВП (%) | 9.7 | 9.6 | 9.8 | 9.7 | 9.7 |

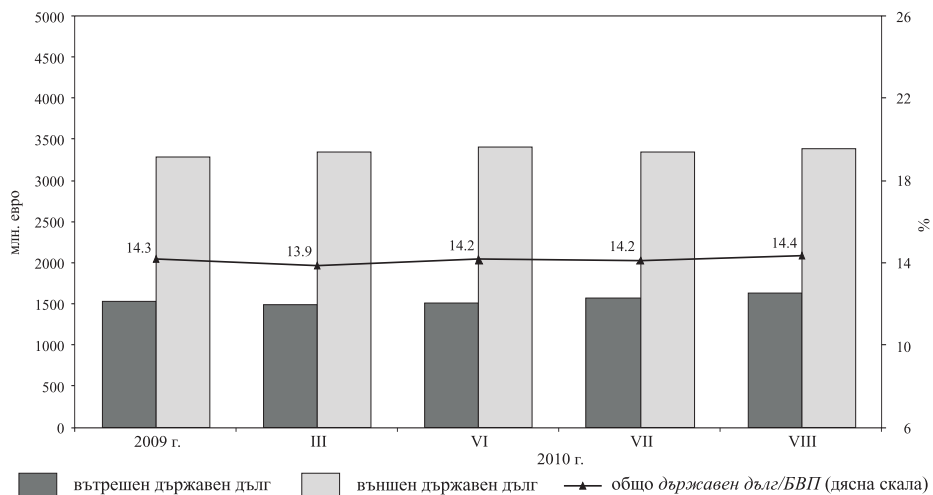
Забележки: 1. Размерът на дълга е по номинал.

2. За изчисляване е използвана актуализирана прогноза за БВП за 2009 г. – 66 256.2 млн. лв., и прогноза за БВП за 2010 г. – 68 061.0 млн. лв.

3. Преизчислението на дълга в евро е по централния курс на БНБ за съответните чуждестранни валути към последния работен ден на периода.

4. Данните за последния месец са предварителни.

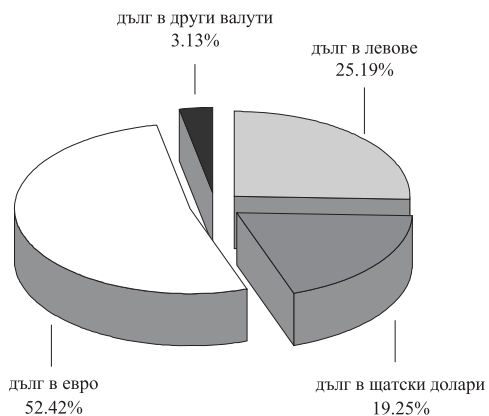
Динамика на вътрешния и външния държавен дълг



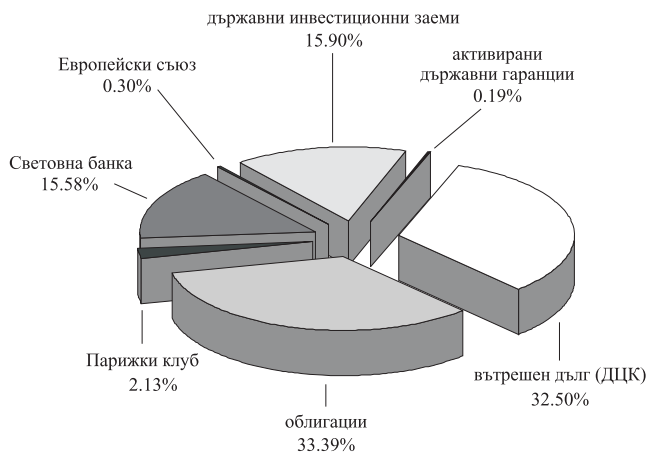
Структура на общия държавен дълг към 31 август



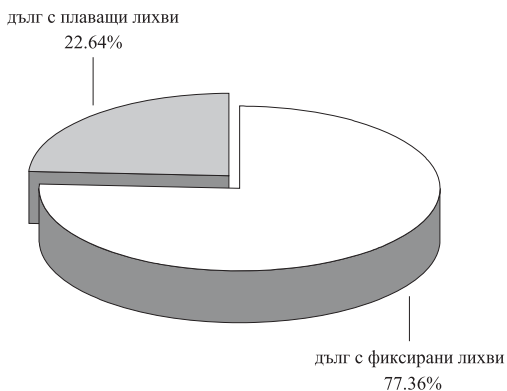
Валутна структура на държавния дълг към 31 август



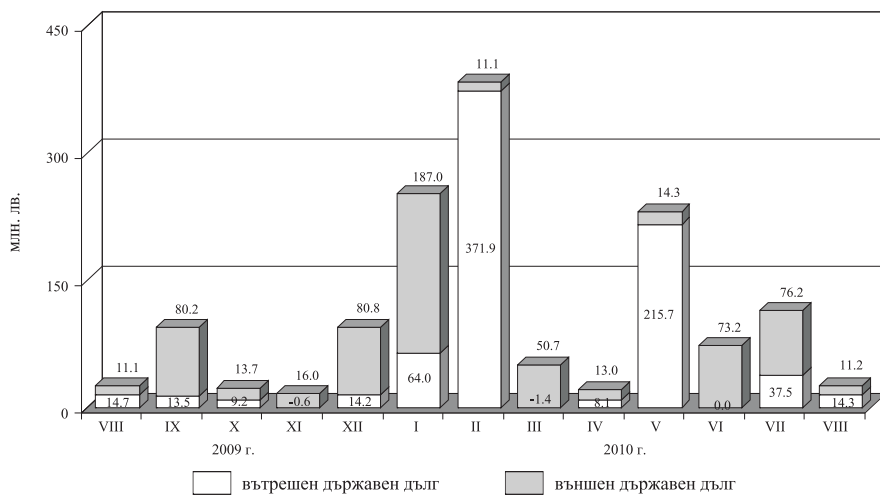
Структура на държавния дълг по кредитори към 31 август



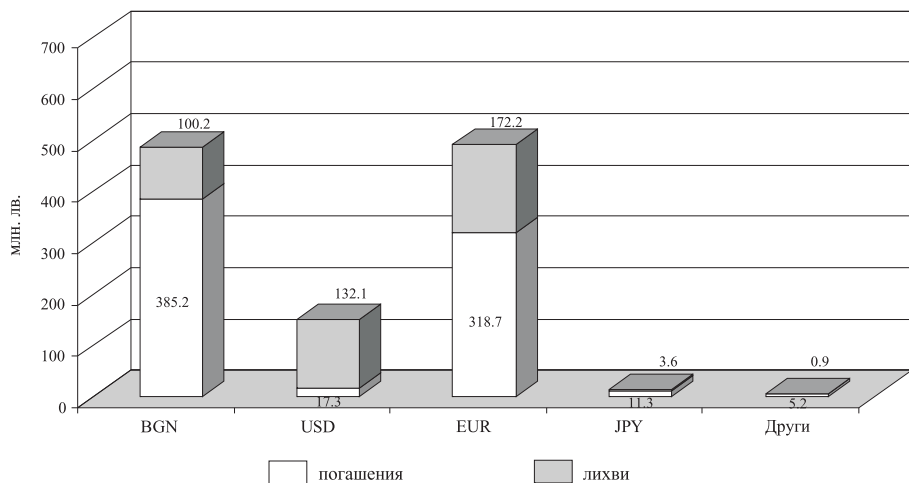
Лихвена структура на държавния дълг към 31 август



Извършени плащания по дълга



Извършени плащания по дълга по видове валути към 31 август



Емитирани на вътрешния пазар ДЦК, притежавани от нерезиденти

(хил. лв.)

| Видове ДЦК | 2009 г. 31.XII. | 2010 г. | | | | |
|---|--------------------|-----------------|-----------------|-----------------|-----------------|-----------------|
| | | 31.III. | 30.IV. | 31.V. | 30.VI. | 31.VII. |
| Емисии на ДЦК | 19 362.9 | 19 252.5 | 19 252.5 | 26 719.7 | 29 556.4 | 28 552.9 |
| – в левове | 2 132.0 | 1 706.8 | 1 706.8 | 9 547.5 | 11 486.5 | 10 483.0 |
| – в евро | 17 230.9 | 17 545.8 | 17 545.8 | 17 172.2 | 18 069.9 | 18 069.9 |
| ДЦК, емитирани за структурната реформа | 1 115.1 | 1 006.4 | 1 006.4 | 1 007.8 | 1 007.8 | 1 006.7 |
| – в евро | 1 097.6 | 989.4 | 989.4 | 989.4 | 989.4 | 989.4 |
| – в щатски долари | 17.5 | 16.9 | 16.9 | 18.3 | 18.4 | 17.3 |
| Общо | 20 478.0 | 20 258.9 | 20 258.9 | 27 727.4 | 30 564.2 | 29 559.6 |

Емитирани на международните пазари ДЦК, притежавани от резиденти

(млн. евро)

| Видове ДЦК | 2009 г. 31.XII. | 2010 г. | | | | |
|--------------------|--------------------|--------------|--------------|--------------|--------------|--------------|
| | | 31.III. | 30.IV. | 31.V. | 30.VI. | 31.VII. |
| Еврооблигации | | | | | | |
| Глобални облигации | 578.9 | 611.7 | 592.8 | 667.3 | 708.0 | 725.0 |
| – в евро | 372.9 | 387.7 | 368.3 | 397.2 | 425.4 | 430.5 |
| – в щатски долари | 206.0 | 224.0 | 224.4 | 270.0 | 282.6 | 294.5 |
| Общо | 578.9 | 611.7 | 592.8 | 667.3 | 708.0 | 725.0 |

Към края на август номиналният размер на държавногарантирания дълг възлиза на 652.2 млн. евро и бележи нарастване приблизително с 5.2 млн. евро в сравнение с нивото, регистрирано в края на предходния месец. Това се дължи главно на реализирани валутнокурсони разлики.

Съотношението „държавногарантиран дълг/БВП“ се запазва на нивото от предходния месец – 1.9%.

Усвоените от началото на годината суми възлизат на 28 329.7 хил. лв., а извършените през този период плащания по дълга са в размер на 101 952.4 хил. лв., като 84 656.8 хил. лв. са погашения по главници и 17 295.7 хил. лв. лихви.

В резултат от извършените през месеца операции във валутната структура на държавногарантирания дълг настъпват известни промени. В края на август делът му в евро достига стойност от 41.8%, на този в други валути – 52.9%, а в щатски долари – 5.3% (графика 31).

През август в лихвената структура на държавногарантирания дълг също настъпват промени – делът на дълга с фиксирани лихви е 59.8%, а на този с плаващи лихви – 40.2% (графика 32).

В структурата на държавногарантирания дълг по отрасли с най-голям относителен дял е статията „енергетика“ (67.2%), следвана от „транспорт“ (23.3%) и „други“ (9.5%), (графика 33).

Държавногарантиран дълг

(млн. евро)

| Структура | 2009 г. към 31.XII. | 2010 г. | | | |
|--|------------------------|--------------|--------------|--------------|--------------|
| | | към 31.III. | към 30.VI. | към 31.VII. | към 31.VIII. |
| Държавногарантиран дълг | 612.106 | 618.5 | 662.6 | 647.0 | 652.2 |
| I. Вътрешен държавногарантиран дълг | - | - | - | - | - |
| II. Външен държавногарантиран дълг | 612.1 | 618.5 | 662.6 | 647.0 | 652.2 |
| 1. Световна банка | 60.9 | 59.2 | 57.7 | 56.3 | 56.9 |
| 2. ЕИБ | 3.8 | 3.8 | 3.2 | 3.3 | 3.3 |
| 3. ЕБВР | 32.0 | 29.7 | 28.2 | 28.1 | 27.7 |
| 4. Други | 515.4 | 525.7 | 573.5 | 559.4 | 564.3 |
| Държавногарантиран дълг/БВП (%) | 1.8 | 1.8 | 1.9 | 1.9 | 1.9 |

Забележки: 1. Размерът на дълга е по номинал.

2. Преизчислението на дълга в евро е по централния курс на БНБ за съответните валути към края на периода.

3. Данните за последния месец са предварителни.

Ново финансиране и извършени плащания по държавногарантирания дълг към 31 август

(хил. лв.)

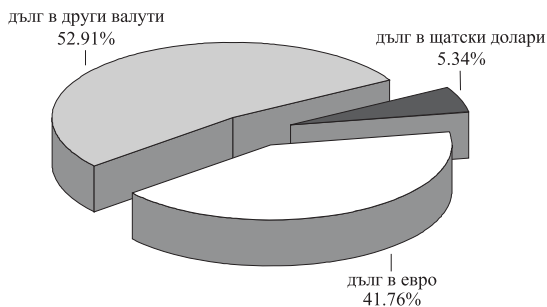
| Структура | Получени кредити (траншове) | Извършени плащания, в т.ч. | |
|-------------------------------------|--------------------------------|----------------------------|-----------------|
| | | погашения | лихви |
| I. Вътрешен държавногарантиран дълг | - | - | - |
| II. Външен държавногарантиран дълг | 28 329.7 | 84 656.8 | 17 295.7 |
| 1. Световна банка | - | 10 315.3 | 1 664.6 |
| 2. ЕИБ | 217.3 | 1 068.0 | 34.5 |
| 3. ЕБВР | - | 5 757.2 | 763.6 |
| 4. Други | 28 112.3 | 67 516.3 | 14 833.0 |
| Държавногарантиран дълг | 28 329.7 | 84 656.8 | 17 295.7 |

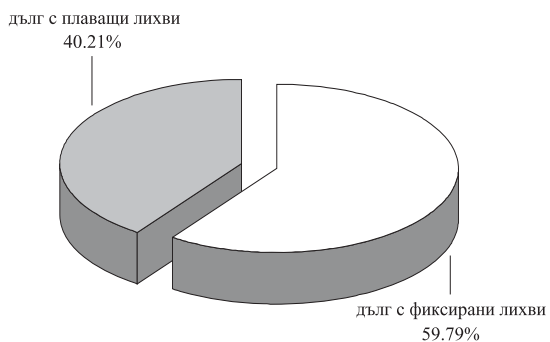
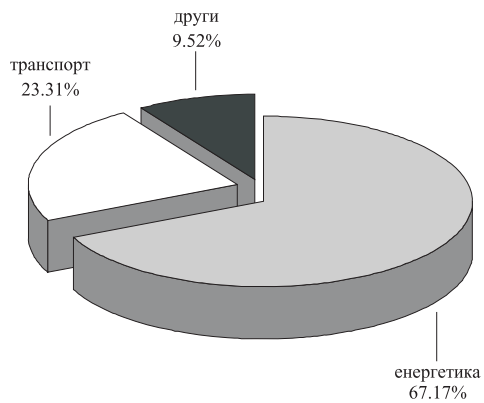
Забележки: 1. Левовата равностойност на извършените плащания е изчислена по централния курс на БНБ за съответните чуждестранни валути към лева, валиден до 16 часа в деня на извършване на съответното плащане.

2. Данните са неокончателни.

Графика 31

Валутна структура на държавногарантирания дълг към 31 август



Лихвена структура на държавногарантирания дълг към 31 август**Отраслова структура на държавногарантирания дълг към 31 август**

Размер на общинския дълг и общинските гаранции

(лв.)

| Структура | 2009 г. към 31.XII. | 2010 г. | | |
|--|------------------------|-----------------------|-----------------------|-----------------------|
| | | към 31.III. | към 30.VI. | към 31.VII. |
| I. Вътрешен общински дълг и общински гаранции (т. I. + т. 2.) | 317 673 194.00 | 317 825 434.00 | 346 673 289.00 | 351 765 297.00 |
| 1. Общински дълг (I.1.+I.2.+I.3.+I.4.+I.5.+I.6.+I.7.) | 317 040 551.00 | 317 233 941.00 | 346 111 891.00 | 351 210 039.00 |
| 1.1. Емисии на общински ценни книжа (по номинална стойност към съответния период) | 64 227 895.00 | 64 154 552.00 | 80 889 326.00 | 80 889 326.00 |
| 1.2. Дълг, поет с договори за общински заеми | 232 125 682.00 | 238 579 027.00 | 251 517 817.00 | 256 748 408.00 |
| 1.3. Дълг на общинските предприятия по чл. 52 от ЗОС | - | - | - | - |
| 1.4. Изискуеми общински гаранции | - | - | - | - |
| 1.5. Безлихвени заеми, отпуснати по реда на чл. 43, ал. 1 от ЗУДБ за временен недостиг по бюджетите на общините | - | - | - | - |
| 1.6. Безлихвени заеми от централния бюджет за финансиране на разходи до възстановяването им по одобрени проекти по програми, съфинансирани от ЕС | 11 930 279.00 | 8 789 314.00 | 8 522 392.00 | 8 522 392.00 |
| 1.7. Задължения по търговски кредити и финансов лизинг над две години | 8 756 695.00 | 5 711 048.00 | 5 182 356.00 | 5 049 913.00 |
| 2. Общински гаранции | 632 643.00 | 591 493.00 | 561 398.00 | 555 258.00 |
| II. Външен общински дълг и общински гаранции (т. I + т. 2) | 314 528 313.89 | 330 051 697.88 | 428 134 306.39 | 419 927 332.35 |
| 1. Общински дълг (I.1.+I.2.+I.3.) в оригинална валута | 314 528 313.89 | 330 051 697.88 | 428 134 306.39 | 419 927 332.35 |
| 1.1. Емисии на ценни книжа (по номинална стойност към съответния период) в оригинална валута | - | - | - | - |
| 1.2. Дълг, поет с договори за общински заеми (левава равностойност) | 314 528 313.89 | 330 051 697.88 | 428 134 306.39 | 419 927 332.35 |
| в шатски долари | 2 370 000.00 | 2 240 000.00 | 2 240 000.00 | 2 240 000.00 |
| в японски йени | 12 370 777 434.11 | 12 785 111 673.11 | 12 796 312 363.11 | 12 798 576 148.11 |
| в евро | 65 692 715.06 | 65 565 292.06 | 99 452 384.06 | 99 342 366.06 |
| 1.3. Изискуеми общински гаранции в оригинална валута | - | - | - | - |
| 2. Общински гаранции (левава равностойност) Дълг в евро | - | - | - | - |
| III. Общ размер на общинския дълг и общинските гаранции (т. I. + т. II.) | 632 201 507.89 | 647 877 131.88 | 774 807 595.39 | 771 692 629.35 |

Забележки: 1. Структурата на таблицата е направена съгласно чл. 3 от Закона за общинския дълг.

2. Заемът, отпуснат от Банката за развитие към Съвета на Европа (БРСЕ) на България, по проект „Изграждане и рехабилитация на жилища, предназначени за ромски семейства“, изпълняван от Столична община, представлява външен общински дълг и е отразен в раздел II. Външен общински дълг и общински гаранции, т. 1.2. Дълг, поет с договори за общински заеми. Заемът е гарантиран от държавата и е отразен в таблица „Държавногарантиран дълг“, раздел II. Външен държавногарантиран дълг.
3. Заемът от Японската банка за международно сътрудничество (ЯБМС) се предоставя на Столична община като заемополучател съгласно Заемното споразумение, поради което представлява външен общински дълг и е отразен в раздел II. Външен общински дълг и общински гаранции, т. 1.2. Дълг, поет с договори за общински заеми. На основание сключено Гаранционно споразумение между правителството на България и правителството на Япония по Договора за заем заемът също така е гарантиран от държавата и е отразен в таблица „Държавногарантиран дълг“, раздел II. Външен държавногарантиран дълг.
4. Преизчислението на дълга в шатски долари, японски йени и в евро е по централния курс на БНБ за съответните валути към българския лев за последния работен ден на периода.

Дълг на социалноосигурителните фондове

(хил. лв.)

| Структура | 2009 г. към 31.XII. | 2010 г. | | |
|---|------------------------|-----------------|-----------------|-----------------|
| | | към 31.III. | към 30.VI. | към 31.VII. |
| Въгрен дъг | 21 988.6 | 22 046.1 | 20 765.6 | 20 708.1 |
| I. Национален осигурителен институт | 21 988.6 | 22 046.1 | 20 765.6 | 20 708.1 |
| 1. Други* | 21 988.6 | 22 046.1 | 20 765.6 | 20 708.1 |
| 2. Заеми от републиканския бюджет | - | - | - | - |
| II. Национална здравноосигурителна каса | - | - | - | - |
| III. Учителски пенсионен фонд | - | - | - | - |
| Външен дъг | - | - | - | - |

Забележка: Преизчислението на дълга в щатски долари и в евро е по централния курс на БНБ за съответните валути към българския лев за последния работен ден на периода.

* Заемът е отпуснат от Министерството на финансите на Националния осигурителен институт чрез подзаемно споразумение, сключено на основание кредитно споразумение между Република България и Международната банка за възстановяване и развитие (Световната банка) по проект „Администриране на социалното осигуряване“.

(млн. евро)

| Структура | 2009 г. към 31.XII. | 2010 г. | | |
|---|------------------------|----------------|----------------|----------------|
| | | към 31.III. | към 30.VI. | към 31.VII. |
| I. Консолидиран държавен дълг | 5 151.4 | 5 182.7 | 5 342.4 | 5 321.9 |
| 1. Държавен дълг | 4 828.5 | 4 851.7 | 4 946.5 | 4 927.6 |
| 2. Дълг на социалноосигурителните фондове | 0.0 | 0.0 | 0.0 | 0.0 |
| 3. Дълг на общините | 322.9 | 331.0 | 396.0 | 394.3 |
| Консолидиран държавен дълг/БВП (%) | 15.2 | 14.9 | 15.4 | 15.3 |

- Забележки:**
1. Считано от 1 април 2004 г., статистическото отчитане на общия размер на държавния, държавногарантирания и консолидирания дълг се променя. Възприетата от януари 2003 г. практика на отразяване на облигационните задължения по стойност на придобиване се преустановява. След промяната ценните книжа в състава на вътрешния и външния дълг се отчитат по номинална стойност.
 2. За изчисляване е използвана актуализирана прогноза за БВП за 2009 г. – 66 256.2 млн. лв., и прогноза за БВП за 2010 г. – 68 061.0 млн. лв.
 3. Преизчисляването на дълга в евро е по централния курс на БНБ за съответните валути към българския лев за последния работен ден на периода.
 4. Заемът, отпуснат от Министерството на финансите на Националния осигурителен институт чрез подзаемно споразумение, сключено на основание кредитно споразумение между Република България и Международната банка за възстановяване и развитие (Световната банка) по проект „Администриране на социалното осигуряване“, е изключен от т. 2. Дълг на социалноосигурителните фондове, тъй като е отразен в т. 1. Държавен дълг.
 5. Заемът от Японската банка за международно сътрудничество (ЯБМС) се предоставя на Столична община като заемополучател съгласно Заемното споразумение, поради което представлява външен общински дълг и е отразен в Консолидирания държавен дълг, т. 3. Дълг на общините. На основание на сключеното Гаранционно споразумение между правителството на Република България и правителството на Япония по Договора за заем заемът е гарантиран и от държавата.

ПРИЛОЖЕНИЯ

Емисии на съкровищни облигации в обращение

ДЦК с матуритет 2 години и 6 месеца

| Номер на емисията | BG2030010115 ^{3*} | | | Общо за емисията |
|---|----------------------------|-------------|--------------|------------------|
| | I отваряне | II отваряне | III отваряне | |
| Дата на аукциона | 01.02.2010 | 12.04.2010 | 02.08.2010 | |
| Дата на емитиране | 03.02.2010 | 03.02.2010 | 03.02.2010 | 03.02.2010 |
| Дата на падежа | 03.08.2012 | 03.08.2012 | 03.08.2012 | 03.08.2012 |
| Номинална стойност на предложеното количество (хил. евро) | 25 000.00 | 35 000.00 | 15 000.00 | 60 000.00 |
| Съвкупна номинална стойност на заявените поръчки (хил. евро) | 70 975.00 | 64 000.00 | 70 125.00 | 134 975.00 |
| Съвкупна номинална стойност на одобрените поръчки (хил. евро) | 25 000.00 | 35 000.00 | 61 525.00 | 60 000.00 |
| Средна цена на одобрените поръчки на 100 евро номинал | 96.69 | 97.04 | 97.84 | 97.37 |
| Лихвен процент | 2.00 | 2.00 | 2.00 | 2.00 |
| Коефициент на покритие | 2.84 | 1.83 | 4.68 | 2.25 |
| Средна годишна доходност (%) | 3.43 | 3.38 | 3.15 | 3.27 |

5-годишни ДЦК

| Номер на емисията | BG2030006113 ⁶ | | | | | | Общо за емисията |
|--|---------------------------|-------------|--------------|-------------|------------|-------------|------------------|
| | I отваряне | II отваряне | III отваряне | IV отваряне | V отваряне | VI отваряне | |
| Дата на аукциона | 23.01.2006 | 20.03.2006 | 29.05.2006 | 13.11.2006 | 19.10.2009 | 16.11.2009 | |
| Дата на емитиране | 25.01.2006 | 25.01.2006 | 25.01.2006 | 25.01.2006 | 25.01.2006 | 25.01.2006 | 25.01.2006 |
| Дата на падежа | 25.01.2011 | 25.01.2011 | 25.01.2011 | 25.01.2011 | 25.01.2011 | 25.01.2011 | 25.01.2011 |
| Номинална стойност на предложеното количество (хил. лв.) | 45 000.00 | 45 000.00 | 45 000.00 | 20 000.00 | 35 000.00 | 35 000.00 | 255 000.00 |
| Съвкупна номинална стойност на заявените поръчки (хил. лв.) | 125 710.00 | 75 100.00 | 72 870.00 | 77 450.00 | 136 850.00 | 72 575.00 | 560 555.00 |
| Съвкупна номинална стойност на одобрените поръчки (хил. лв.) | 45 000.00 | 45 000.00 | 45 000.00 | 20 000.00 | 35 000.00 | 35 000.00 | 255 000.00 |
| Средна цена на одобрените поръчки на 100 лв. номинал | 98.37 | 96.82 | 95.47 | 96.12 | 99.14 | 99.06 | 97.51 |
| Лихвен процент | 3.00 | 3.00 | 3.00 | 3.00 | 3.00 | 3.00 | 3.00 |
| Коефициент на покритие | 2.79 | 1.67 | 1.62 | 3.87 | 3.01 | 2.07 | 2.49 |
| Средна годишна доходност (%) | 3.38 | 3.76 | 4.12 | 4.05 | 3.74 | 3.86 | 3.79 |

5-годишни ДЦК

| Номер на емисията | BG2030007111 ¹⁰ | | | | |
|---|----------------------------|-------------|--------------|-------------|------------|
| | I отваряне | II отваряне | III отваряне | IV отваряне | V отваряне |
| Дата на аукциона | 22.01.2007 | 05.03.2007 | 21.05.2007 | 23.07.2007 | 24.09.2007 |
| Дата на емитиране | 24.01.2007 | 24.01.2007 | 24.01.2007 | 24.01.2007 | 24.01.2007 |
| Дата на падежа | 24.01.2012 | 24.01.2012 | 24.01.2012 | 24.01.2012 | 24.01.2012 |
| Номинална стойност на предложеното количество (хил. лв.) | 35 000.00 | 30 000.00 | 25 000.00 | 35 000.00 | 25 000.00 |
| Съкупна номинална стойност на заявените поръчки (хил. лв.) | 101 600.00 | 94 000.00 | 88 950.00 | 92 402.20 | 72 650.00 |
| Съкупна номинална стойност на одобрените поръчки (хил. лв.) | 35 000.00 | 30 000.00 | 25 000.00 | 35 000.00 | 25 000.00 |
| Средна цена на одобрените поръчки на 100 лв. номинал | 99.22 | 99.71 | 98.29 | 97.55 | 97.96 |
| Лихвен процент | 4.00 | 4.00 | 4.00 | 4.00 | 4.00 |
| Коефициент на покритие | 2.90 | 3.13 | 3.56 | 2.64 | 2.91 |
| Средна годишна доходност (%) | 4.22 | 4.11 | 4.46 | 4.66 | 4.57 |

(продължава)

| Номер на емисията | BG2030007111 ¹⁰ (продължение) | | | | | Общо за емисията |
|---|--|--------------|---------------|-------------|------------|------------------|
| | VI отваряне | VII отваряне | VIII отваряне | IX отваряне | X отваряне | |
| Дата на аукциона | 26.11.2007 | 11.05.2009 | 13.07.2009 | 23.11.2009 | 07.12.2009 | |
| Дата на емитиране | 24.01.2007 | 24.01.2007 | 24.01.2007 | 24.01.2007 | 24.01.2007 | 24.01.2007 |
| Дата на падежа | 24.01.2012 | 24.01.2012 | 24.01.2012 | 24.01.2012 | 24.01.2012 | 24.01.2012 |
| Номинална стойност на предложеното количество (хил. лв.) | 30 000.00 | 35 000.00 | 30 000.00 | 20 000.00 | 30 000.00 | 295 000.00 |
| Съкупна номинална стойност на заявените поръчки (хил. лв.) | 43 350.00 | 38 475.00 | 43 300.00 | 49 750.00 | 90 550.00 | 715 027.20 |
| Съкупна номинална стойност на одобрените поръчки (хил. лв.) | 30 000.00 | 35 000.00 | 30 000.00 | 20 000.00 | 30 000.00 | 295 000.00 |
| Средна цена на одобрените поръчки на 100 лв. номинал | 96.97 | 95.90 | 95.06 | 99.75 | 99.89 | 97.94 |
| Лихвен процент | 4.00 | 4.00 | 4.00 | 4.00 | 4.00 | 4.00 |
| Коефициент на покритие | 1.45 | 1.10 | 1.44 | 2.49 | 3.02 | 2.42 |
| Средна годишна доходност (%) | 4.87 | 5.74 | 6.23 | 4.17 | 4.10 | 4.75 |

5-годишни ДЦК

| Номер на емисията | BG2030008119 ³ | | | | BG2030009117 ⁸ | | |
|--|---------------------------|-------------|--------------|------------------|---------------------------|-------------|--------------|
| | I отваряне | II отваряне | III отваряне | Общо за емисията | I отваряне | II отваряне | III отваряне |
| Дата на аукциона | 18.02.2008 | 16.06.2008 | 20.10.2008 | | 16.02.2009 | 22.06.2009 | 28.10.2009 |
| Дата на емитиране | 20.02.2008 | 20.02.2008 | 20.02.2008 | 20.02.2008 | 18.02.2009 | 18.02.2009 | 18.02.2009 |
| Дата на падежа | 20.02.2013 | 20.02.2013 | 20.02.2013 | 20.02.2013 | 18.02.2014 | 18.02.2014 | 18.02.2014 |
| Номинална стойност на предложеното количество (хил. лв.) | 30 000.00 | 35 000.00 | 19 800.00 | 84 800.00 | 30 000.00 | 30 000.00 | 30 000.00 |
| Съвкупна номинална стойност на заявените поръчки (хил. лв.) | 84 775.00 | 91 229.00 | 80 275.00 | 256 279.00 | 78 975.00 | 18 875.00 | 81 900.00 |
| Съвкупна номинална стойност на одобрените поръчки (хил. лв.) | 30 000.00 | 35 000.00 | 19 800.00 | 84 800.00 | 30 000.00 | 30 000.00 | 30 000.00 |
| Средна цена на одобрените поръчки на 100 лв. номинал | 98.09 | 94.88 | 90.73 | 95.05 | 92.36 | 90.92 | 97.75 |
| Лихвен процент | 4.25 | 4.25 | 4.25 | 4.25 | 4.45 | 4.45 | 4.45 |
| Коефициент на покритие | 2.83 | 2.61 | 4.05 | 3.02 | 2.63 | 0.63 | 2.73 |
| Средна годишна доходност (%) | 4.74 | 5.59 | 6.88 | 5.59 | 6.35 | 6.87 | 5.10 |

(продължава)

5-годишни ДЦК

| Номер на емисията | BG2030009117 ⁸ (продължение) | | | | | | Общо за емисията |
|--|---|------------|-------------|--------------|---------------|------------|------------------|
| | IV отваряне | V отваряне | VI отваряне | VII отваряне | VIII отваряне | | |
| Дата на аукциона | | | | | | | |
| Дата на емитиране | 14.12.2009 | 25.01.2010 | 15.03.2010 | 24.03.2010 | 12.05.2010 | | |
| Дата на падежа | 18.02.2009 | 18.02.2009 | 18.02.2009 | 18.02.2009 | 18.02.2009 | 18.02.2009 | 18.02.2009 |
| Номинална стойност на предложеното количество (хил. лв.) | 30 000.00 | 35 000.00 | 35 000.00 | 30 000.00 | 30 000.00 | 30 000.00 | 250 000.00 |
| Съвкупна номинална стойност на заявените поръчки (хил. лв.) | 54 050.00 | 70 700.00 | 78 375.00 | 57 850.00 | 50 150.00 | | 490 875.00 |
| Съвкупна номинална стойност на одобрените поръчки (хил. лв.) | 30 000.00 | 35 000.00 | 35 000.00 | 30 000.00 | 30 000.00 | | 233 000.00 |
| Средна цена на одобрените поръчки на 100 лв. номинал | 98.52 | 99.22 | 101.49 | 101.05 | 98.73 | | 98.11 |
| Лихвен процент | 4.45 | 4.45 | 4.45 | 4.45 | 4.45 | | 4.45 |
| Коефициент на покритие | 1.80 | 2.02 | 2.24 | 1.93 | 1.67 | | 1.96 |
| Средна годишна доходност (%) | 4.90 | 4.72 | 4.07 | 4.20 | 4.88 | | 4.98 |

7-годишни ДЦК

| Номер на емисията | BG2040104213 ⁴ | | | | Общо за емисията |
|--|---------------------------|-------------|--------------|-------------|------------------|
| | I отваряне | II отваряне | III отваряне | IV отваряне | |
| Дата на аукциона | 09.02.2004 | 03.05.2004 | 01.11.2004 | 07.12.2004 | |
| Дата на емитиране | 11.02.2004 | 11.02.2004 | 11.02.2004 | 11.02.2004 | 11.02.2004 |
| Дата на падежа | 11.02.2011 | 11.02.2011 | 11.02.2011 | 11.02.2011 | 11.02.2011 |
| Номинална стойност на предложеното количество (хил. лв.) | 20 000.00 | 20 000.00 | 20 000.00 | 20 000.00 | 80 000.00 |
| Съвкупна номинална стойност на заявените поръчки (хил. лв.) | 76 850.00 | 39 060.00 | 90 400.00 | 97 000.00 | 303 310.00 |
| Съвкупна номинална стойност на одобрените поръчки (хил. лв.) | 20 000.00 | 20 000.00 | 20 000.00 | 20 000.00 | 80 000.00 |
| Средна цена на одобрените поръчки на 100 лв. номинал | 98.42 | 96.77 | 99.61 | 101.69 | 99.12 |
| Лихвен процент | 4.75 | 4.75 | 4.75 | 4.75 | 4.75 |
| Коефициент на покритие | 3.84 | 1.95 | 4.52 | 4.85 | 3.79 |
| Средна годишна доходност (%) | 5.02 | 5.31 | 4.82 | 4.48 | 4.91 |

7-годишни ДЦК

| Номер на емисията | BG2040110210 ³ | | | Общо за емисията |
|--|---------------------------|-------------|--------------|------------------|
| | I отваряне | II отваряне | III отваряне | |
| Дата на аукциона | 15.02.2010 | 19.04.2010 | 03.05.2010 | |
| Дата на емитиране | 17.02.2010 | 17.02.2010 | 17.02.2010 | 17.02.2010 |
| Дата на падежа | 17.02.2017 | 17.02.2017 | 17.02.2017 | 17.02.2017 |
| Номинална стойност на предложеното количество (хил. лв.) | 35 000.00 | 30 000.00 | 35 000.00 | 100 000.00 |
| Съвкупна номинална стойност на заявените поръчки (хил. лв.) | 118 600.00 | 47 047.25 | 46 950.00 | 212 597.25 |
| Съвкупна номинална стойност на одобрените поръчки (хил. лв.) | 35 000.00 | 30 000.00 | 35 000.00 | 100 000.00 |
| Средна цена на одобрените поръчки на 100 лв. номинал | 95.64 | 93.96 | 91.78 | 93.79 |
| Лихвен процент | 4.50 | 4.50 | 4.50 | 4.50 |
| Коефициент на покритие | 3.39 | 1.57 | 1.34 | 2.13 |
| Средна годишна доходност (%) | 5.33 | 5.66 | 6.09 | 5.70 |

10-годишни ДЦК

| Номер на емисията | BG2040202215 ⁴ | | | | Общо за емисията |
|---|---------------------------|-------------|--------------|-------------|------------------|
| | I отваряне | II отваряне | III отваряне | IV отваряне | |
| Дата на аукциона | 15.04.2002 | 22.04.2002 | 17.06.2002 | 22.07.2002 | |
| Дата на емитиране | 17.04.2002 | 17.04.2002 | 17.04.2002 | 17.04.2002 | 17.04.2002 |
| Дата на падежа | 17.04.2012 | 17.04.2012 | 17.04.2012 | 17.04.2012 | 17.04.2012 |
| Номинална стойност на предложеното количество (хил. лв.) | 15 000.00 | 25 000.00 | 25 000.00 | 25 000.00 | 90 000.00 |
| Съкупна номинална стойност на заявените поръчки (хил. лв.) | 72 080.00 | 59 589.60 | 42 338.50 | 28 859.30 | 202 867.40 |
| Съкупна номинална стойност на одобрените поръчки (хил. лв.) | 15 000.00 | 25 000.00 | 25 000.00 | 19 920.00 | 84 920.00 |
| Средна цена на одобрените поръчки на 100 лв. номинал | 98.14 | 96.77 | 95.92 | 93.76 | 96.06 |
| Лихвен процент | 7.50 | 7.50 | 7.50 | 7.50 | 7.50 |
| Коефициент на покритие | 4.81 | 2.38 | 1.69 | 1.15 | 2.25 |
| Средна годишна доходност (%) | 7.77 | 7.97 | 8.10 | 8.44 | 8.08 |

10-годишни ДЦК

| Номер на емисията | BG2040003217 ² | | Общо за емисията |
|---|---------------------------|-------------|------------------|
| | I отваряне | II отваряне | |
| Дата на аукциона | 06.01.2003 | 31.03.2003 | |
| Дата на емитиране | 08.01.2003 | 08.01.2003 | 08.01.2003 |
| Дата на падежа | 08.01.2013 | 08.01.2013 | 08.01.2013 |
| Номинална стойност на предложеното количество (хил. лв.) | 30 000.00 | 20 000.00 | 50 000.00 |
| Съкупна номинална стойност на заявените поръчки (хил. лв.) | 94 289.80 | 56 355.00 | 150 644.80 |
| Съкупна номинална стойност на одобрените поръчки (хил. лв.) | 30 000.00 | 20 000.00 | 50 000.00 |
| Средна цена на одобрените поръчки на 100 лв. номинал | 104.08 | 105.18 | 104.52 |
| Лихвен процент | 7.50 | 7.50 | 7.50 |
| Коефициент на покритие | 3.14 | 2.82 | 3.01 |
| Средна годишна доходност (%) | 6.93 | 6.78 | 6.87 |

10-годишни ДЦК

| Номер на емисията | BG2040303211 ² | | |
|---|---------------------------|-------------|------------------|
| | I отваряне | II отваряне | Общо за емисията |
| Дата на аукциона | 30.06.2003 | 29.09.2003 | |
| Дата на емитиране | 02.07.2003 | 02.07.2003 | 02.07.2003 |
| Дата на падежа | 02.07.2013 | 02.07.2013 | 02.07.2013 |
| Номинална стойност на предложеното количество (хил. лв.) | 20 000.00 | 30 000.00 | 50 000.00 |
| Съкупна номинална стойност на заявените поръчки (хил. лв.) | 69 350.00 | 78 753.00 | 148 103.00 |
| Съкупна номинална стойност на одобрените поръчки (хил. лв.) | 20 000.00 | 30 000.00 | 50 000.00 |
| Средна цена на одобрените поръчки на 100 лв. номинал | 98.82 | 97.71 | 98.15 |
| Лихвен процент | 5.75 | 5.75 | 5.75 |
| Коефициент на покритие | 3.47 | 2.63 | 2.96 |
| Средна годишна доходност (%) | 5.91 | 6.06 | 6.00 |

10-годишни ДЦК

| Номер на емисията | BG2040004215 ⁴ | | | | Общо за емисията |
|---|---------------------------|-------------|--------------|-------------|------------------|
| | I отваряне | II отваряне | III отваряне | IV отваряне | |
| Дата на аукциона | 02.02.2004 | 13.04.2004 | 04.10.2004 | 15.11.2004 | |
| Дата на емитиране | 04.02.2004 | 04.02.2004 | 04.02.2004 | 04.02.2004 | 04.02.2004 |
| Дата на падежа | 04.02.2014 | 04.02.2014 | 04.02.2014 | 04.02.2014 | 04.02.2014 |
| Номинална стойност на предложеното количество (хил. лв.) | 20 000.00 | 20 000.00 | 20 000.00 | 20 000.00 | 80 000.00 |
| Съкупна номинална стойност на заявените поръчки (хил. лв.) | 85 300.00 | 82 680.00 | 86 010.00 | 78 128.00 | 332 118.00 |
| Съкупна номинална стойност на одобрените поръчки (хил. лв.) | 20 000.00 | 20 000.00 | 20 000.00 | 20 000.00 | 80 000.00 |
| Средна цена на одобрените поръчки на 100 лв. номинал | 97.85 | 99.20 | 99.75 | 101.47 | 99.57 |
| Лихвен процент | 5.20 | 5.20 | 5.20 | 5.20 | 5.20 |
| Коефициент на покритие | 4.27 | 4.13 | 4.30 | 3.91 | 4.15 |
| Средна годишна доходност (%) | 5.48 | 5.30 | 5.23 | 5.01 | 5.26 |

10-годишни ДЦК

| Номер на емисията | BG2040005212 ⁶ | | | | | | Общо за емисията |
|--|---------------------------|-------------|--------------|-------------|------------|-------------|------------------|
| | I отваряне | II отваряне | III отваряне | IV отваряне | V отваряне | VI отваряне | |
| Дата на аукциона | 10.01.2005 | 07.03.2005 | 06.06.2005 | 04.07.2005 | 19.09.2005 | 03.10.2005 | |
| Дата на емитиране | 12.01.2005 | 12.01.2005 | 12.01.2005 | 12.01.2005 | 12.01.2005 | 12.01.2005 | 12.01.2005 |
| Дата на падежа | 12.01.2015 | 12.01.2015 | 12.01.2015 | 12.01.2015 | 12.01.2015 | 12.01.2015 | 12.01.2015 |
| Номинална стойност на предложеното количество (хил. лв.) | 25 000.00 | 25 000.00 | 15 000.00 | 35 000.00 | 25 000.00 | 25 000.00 | 150 000.00 |
| Съвкупна номинална стойност на заявените поръчки (хил. лв.) | 130 600.00 | 102 150.00 | 86 325.00 | 158 625.00 | 79 707.00 | 80 350.00 | 637 757.00 |
| Съвкупна номинална стойност на одобрените поръчки (хил. лв.) | 25 000.00 | 25 000.00 | 15 000.00 | 35 000.00 | 25 000.00 | 25 000.00 | 150 000.00 |
| Средна цена на одобрените поръчки на 100 лв. номинал | 100.68 | 101.09 | 103.74 | 105.00 | 106.40 | 106.20 | 103.94 |
| Лихвен процент | 4.25 | 4.25 | 4.25 | 4.25 | 4.25 | 4.25 | 4.25 |
| Коефициент на покритие | 5.22 | 4.09 | 5.76 | 4.53 | 3.19 | 3.21 | 4.25 |
| Средна годишна доходност (%) | 4.21 | 4.16 | 3.82 | 3.66 | 3.47 | 3.49 | 3.79 |

10-годишни ДЦК

| Номер на емисията | BG2040006210 ⁵ | | | | | | Общо за емисията |
|--|---------------------------|-------------|--------------|-------------|------------|------------|------------------|
| | I отваряне | II отваряне | III отваряне | IV отваряне | V отваряне | | |
| Дата на аукциона | 03.01.2006 | 20.02.2006 | 25.04.2006 | 24.07.2006 | 18.12.2006 | | |
| Дата на емитиране | 04.01.2006 | 04.01.2006 | 04.01.2006 | 04.01.2006 | 04.01.2006 | 04.01.2006 | 04.01.2006 |
| Дата на падежа | 04.01.2016 | 04.01.2016 | 04.01.2016 | 04.01.2016 | 04.01.2016 | 04.01.2016 | 04.01.2016 |
| Номинална стойност на предложеното количество (хил. лв.) | 50 000.00 | 30 000.00 | 50 000.00 | 20 000.00 | 20 000.00 | | 170 000.00 |
| Съвкупна номинална стойност на заявените поръчки (хил. лв.) | 96 350.00 | 107 905.00 | 97 410.00 | 67 765.00 | 87 500.00 | | 456 930.00 |
| Съвкупна номинална стойност на одобрените поръчки (хил. лв.) | 50 000.00 | 30 000.00 | 50 000.00 | 20 000.00 | 20 000.00 | | 170 000.00 |
| Средна цена на одобрените поръчки на 100 лв. номинал | | 98.26 | 97.61 | 92.02 | 91.00 | 95.36 | 95.11 |
| Лихвен процент | | 3.50 | 3.50 | 3.50 | 3.50 | 3.50 | 3.50 |
| Коефициент на покритие | | 1.93 | 3.60 | 1.95 | 3.39 | 4.38 | 2.69 |
| Средна годишна доходност (%) | | 3.74 | 3.83 | 4.58 | 4.74 | 4.16 | 4.17 |

10-годишни ДЦК

| Номер на емисията | BG2040007218 ⁸ | | | |
|---|---------------------------|-------------|--------------|-------------|
| | I отваряне | II отваряне | III отваряне | IV отваряне |
| Дата на аукциона | 08.01.2007 | 19.02.2007 | 12.03.2007 | 07.05.2007 |
| Дата на емитиране | 10.01.2007 | 10.01.2007 | 10.01.2007 | 10.01.2007 |
| Дата на падежа | 10.01.2017 | 10.01.2017 | 10.01.2017 | 10.01.2017 |
| Номинална стойност на предложеното количество (хил. лв.) | 35 000.00 | 30 000.00 | 30 000.00 | 25 000.00 |
| Съкупна номинална стойност на заявените поръчки (хил. лв.) | 133 640.00 | 120 700.00 | 98 700.00 | 93 600.00 |
| Съкупна номинална стойност на одобрените поръчки (хил. лв.) | 35 000.00 | 30 000.00 | 30 000.00 | 25 000.00 |
| Средна цена на одобрените поръчки на 100 лв. номинал | 99.94 | 99.72 | 100.18 | 99.05 |
| Лихвен процент | 4.25 | 4.25 | 4.25 | 4.25 |
| Коефициент на покритие | 3.82 | 4.02 | 3.29 | 3.74 |
| Средна годишна доходност (%) | 4.31 | 4.34 | 4.28 | 4.43 |

(продължава)

| Номер на емисията | BG2040007218 ⁸ (продължение) | | | | Общо за емисията |
|---|---|-------------|--------------|---------------|------------------|
| | V отваряне | VI отваряне | VII отваряне | VIII отваряне | |
| Дата на аукциона | 09.07.2007 | 17.09.2007 | 12.11.2007 | 03.12.2007 | |
| Дата на емитиране | 10.01.2007 | 10.01.2007 | 10.01.2007 | 10.01.2007 | 10.01.2007 |
| Дата на падежа | 10.01.2017 | 10.01.2017 | 10.01.2017 | 10.01.2017 | 10.01.2017 |
| Номинална стойност на предложеното количество (хил. лв.) | 35 000.00 | 35 000.00 | 30 000.00 | 30 000.00 | 250 000.00 |
| Съкупна номинална стойност на заявените поръчки (хил. лв.) | 87 600.00 | 69 050.00 | 53 700.00 | 59 050.00 | 716 040.00 |
| Съкупна номинална стойност на одобрените поръчки (хил. лв.) | 35 000.00 | 35 000.00 | 30 000.00 | 30 000.00 | 250 000.00 |
| Средна цена на одобрените поръчки на 100 лв. номинал | 95.95 | 98.27 | 96.22 | 93.24 | 97.81 |
| Лихвен процент | 4.25 | 4.25 | 4.25 | 4.25 | 4.25 |
| Коефициент на покритие | 2.50 | 1.97 | 1.79 | 1.97 | 2.86 |
| Средна годишна доходност (%) | 4.85 | 4.54 | 4.83 | 5.27 | 4.61 |

10-годишни ДЦК

| Номер на емисията | BG204008216 ⁶ | | | | | | Общо за емисията |
|--|--------------------------|-------------|--------------|-------------|------------|-------------|------------------|
| | I отваряне | II отваряне | III отваряне | IV отваряне | V отваряне | VI отваряне | |
| Дата на аукциона | 14.01.2008 | 10.03.2008 | 19.05.2008 | 29.09.2008 | 10.11.2008 | 08.12.2008 | |
| Дата на емитиране | 16.01.2008 | 16.01.2008 | 16.01.2008 | 16.01.2008 | 16.01.2008 | 16.01.2008 | 16.01.2008 |
| Дата на падежа | 16.01.2018 | 16.01.2018 | 16.01.2018 | 16.01.2018 | 16.01.2018 | 16.01.2018 | 16.01.2018 |
| Номинална стойност на предложеното количество (хил. лв.) | 30 000.00 | 35 000.00 | 40 000.00 | 30 000.00 | 35 000.00 | 30 000.00 | 200 000.00 |
| Съвкупна номинална стойност на заявените поръчки (хил. лв.) | 70 000.00 | 97 135.00 | 88 775.00 | 96 600.00 | 85 575.00 | 68 200.00 | 506 285.00 |
| Съвкупна номинална стойност на одобрените поръчки (хил. лв.) | 30 000.00 | 35 000.00 | 40 000.00 | 30 000.00 | 3 500.00 | 30 000.00 | 168 500.00 |
| Средна цена на одобрените поръчки на 100 лв. номинал | 95.29 | 98.21 | 95.36 | 89.20 | 82.88 | 82.01 | 92.21 |
| Лихвен процент | 4.50 | 4.50 | 4.50 | 4.50 | 4.50 | 4.50 | 4.50 |
| Коефициент на покритие | 2.33 | 2.78 | 2.22 | 3.22 | 2.45 | 2.27 | 2.53 |
| Средна годишна доходност (%) | 5.17 | 4.78 | 5.18 | 6.12 | 7.19 | 7.36 | 5.69 |

10-годишни ДЦК

| Номер на емисията | BG204009214 ⁶ | | | | | | Общо за емисията |
|--|--------------------------|-------------|--------------|-------------|------------|-------------|------------------|
| | I отваряне | II отваряне | III отваряне | IV отваряне | V отваряне | VI отваряне | |
| Дата на аукциона | 26.01.2009 | 06.04.2009 | 25.05.2009 | 27.07.2009 | 28.09.2009 | 30.09.2009 | |
| Дата на емитиране | 28.01.2009 | 28.01.2009 | 28.01.2009 | 28.01.2009 | 28.01.2009 | 28.01.2009 | 28.01.2009 |
| Дата на падежа | 28.01.2019 | 28.01.2019 | 28.01.2019 | 28.01.2019 | 28.01.2019 | 28.01.2019 | 28.01.2019 |
| Номинална стойност на предложеното количество (хил. лв.) | 30 000.00 | 35 000.00 | 35 000 000 | 24 250.00 | 30 000.00 | 30 000.00 | 184 250.00 |
| Съвкупна номинална стойност на заявените поръчки (хил. лв.) | 71 800.00 | 59 050.00 | 35 475.00 | 24 250.00 | 98 550.00 | 85 850.00 | 374 975.00 |
| Съвкупна номинална стойност на одобрените поръчки (хил. лв.) | 30 000.00 | 35 000.00 | 24 975 000 | 7 525.00 | 30 000.00 | 30 000.00 | 157 500.00 |
| Средна цена на одобрените поръчки на 100 лв. номинал | 84.86 | 85.71 | 83.69 | 80.87 | 85.23 | 85.38 | 84.84 |
| Лихвен процент | 4.95 | 4.95 | 4.95 | 4.95 | 4.95 | 4.95 | 4.95 |
| Коефициент на покритие | 2.39 | 1.69 | 1.01 | 1.00 | 3.29 | 2.86 | 2.04 |
| Средна годишна доходност (%) | 7.21 | 7.11 | 7.47 | 7.99 | 7.27 | 7.25 | 7.29 |

ДЦК с матуритет 10 години и 6 месеца

| Номер на емисията | BG2040010212 ⁸ | | | |
|--|---------------------------|-------------|--------------|-------------|
| | I отваряне | II отваряне | III отваряне | IV отваряне |
| Дата на аукциона | | | | |
| Дата на емитиране | 11.01.2010 | 22.02.2010 | 26.02.2010 | 29.03.2010 |
| Дата на падежа | 13.01.2010 | 13.01.2010 | 13.01.2010 | 13.01.2010 |
| Дата на падежа | 13.07.2020 | 13.07.2020 | 13.07.2020 | 13.07.2020 |
| Номинална стойност на предложеното количество (хил. лв.) | 30 000.00 | 30 000.00 | 30 000.00 | 30 000.00 |
| Съвкупна номинална стойност на заявените поръчки (хил. лв.) | 87 200.00 | 97 850.00 | 81 100.00 | 61 100.00 |
| Съвкупна номинална стойност на одобрените поръчки (хил. лв.) | 30 000.00 | 30 000.00 | 30 000.00 | 30 000.00 |
| Средна цена на одобрените поръчки на 100 лв. номинал | 90.37 | 94.39 | 94.33 | 92.68 |
| Лихвен процент | 5.00 | 5.00 | 5.00 | 5.00 |
| Коефициент на покритие | 2.91 | 3.26 | 2.70 | 2.03 |
| Средна годишна доходност (%) | 6.37 | 5.82 | 5.83 | 6.06 |

(продължава)

| Номер на емисията | BG2040010212 ⁸ (продължение) | | | | Общо за емисията |
|--|---|---------------|--------------|---------------|------------------|
| | V отваряне | VI отваряне** | VII отваряне | VIII отваряне | |
| Дата на аукциона | | | | | |
| Дата на емитиране | 26.04.2010 | 25.05.2010 | 28.06.2010 | 27.07.2010 | |
| Дата на емитиране | 13.01.2010 | 13.01.2010 | 30.06.2010 | 13.01.2010 | 13.01.2010 |
| Дата на падежа | 13.07.2020 | 13.07.2020 | 13.07.2020 | 13.07.2020 | 13.07.2020 |
| Номинална стойност на предложеното количество (хил. лв.) | 30 000.00 | 30 000.00 | 45 000.00 | 45 000.00 | 270 000.00 |
| Съвкупна номинална стойност на заявените поръчки (хил. лв.) | 65 900.00 | 95 900.00 | 91 100.00 | 114 860.00 | 694 510.00 |
| Съвкупна номинална стойност на одобрените поръчки (хил. лв.) | 30 000.00 | 0.00 | 45 000.00 | 93 110.00 | 288 110.00 |
| Средна цена на одобрените поръчки на 100 лв. номинал | 90.54 | 0.00 | 92.22 | 92.56 | 92.46 |
| Лихвен процент | 5.00 | 5.00 | 5.00 | 5.00 | 5.00 |
| Коефициент на покритие | 2.20 | 3.18 | 2.02 | 2.55 | 2.57 |
| Средна годишна доходност (%) | 6.38 | 0.00 | 6.15 | 6.10 | 6.10 |

15-годишни ДЦК

| Номер на емисията | BG2040403219 ^{4*} | | | | Общо за емисията |
|---|----------------------------|-------------|--------------|-------------|------------------|
| | I отваряне | II отваряне | III отваряне | IV отваряне | |
| Дата на аукциона | 03.11.2003 | 19.01.2004 | 02.08.2004 | 03.01.2005 | |
| Дата на емитиране | 12.11.2003 | 12.11.2003 | 12.11.2003 | 12.11.2003 | 12.11.2003 |
| Дата на падежа | 11.10.2018 | 11.10.2018 | 11.10.2018 | 11.10.2018 | 11.10.2018 |
| Номинална стойност на предложеното количество (хил. евро) | 20 000.00 | 50 000.00 | 15 000.00 | 15 000.00 | 100 000.00 |
| Съвкупна номинална стойност на заявените поръчки (хил. евро) | 73 628.54 | 124 820.00 | 62 878.00 | 89 545.00 | 350 871.54 |
| Съвкупна номинална стойност на одобрените поръчки (хил. евро) | 20 000.00 | 50 000.00 | 15 000.00 | 15 000.00 | 100 000.00 |
| Средна цена на одобрените поръчки на 100 евро номинал | 94.81 | 99.43 | 100.59 | 110.58 | 100.35 |
| Лихвен процент | 6.00 | 6.00 | 6.00 | 6.00 | 6.00 |
| Коефициент на покритие | 3.68 | 2.50 | 4.19 | 5.97 | 3.51 |
| Средна годишна доходност (%) | 6.55 | 6.06 | 5.94 | 4.99 | 5.96 |

Забележка: Считано от 22 ноември 2004 г., доходността на ДЦК е изчислена на база *ISMA – International Yield*.

¹ В колона „Общо за емисията“ посочената цена е резултат от проведения един аукцион за продажба на емисията.

² В колона „Общо за емисията“ посочената цена е резултат от проведените два аукциона за продажба на емисията.

³ В колона „Общо за емисията“ посочената цена е резултат от проведените три аукциона за продажба на емисията.

⁴ В колона „Общо за емисията“ посочената цена е резултат от проведените четири аукциона за продажба на емисията.

⁵ В колона „Общо за емисията“ посочената цена е резултат от проведените пет аукциона за продажба на емисията.

⁶ В колона „Общо за емисията“ посочената цена е резултат от проведените шест аукциона за продажба на емисията.

⁷ В колона „Общо за емисията“ посочената цена е резултат от проведените седем аукциона за продажба на емисията.

⁸ В колона „Общо за емисията“ посочената цена е резултат от проведените осем аукциона за продажба на емисията.

⁹ В колона „Общо за емисията“ посочената цена е резултат от проведените девет аукциона за продажба на емисията.

¹⁰ В колона „Общо за емисията“ посочената цена е резултат от проведените десет аукциона за продажба на емисията.

* Емисии BG2030010115 и BG2040403219 са деноминирани в евро, и всички стойности отнасящи се за тях са в евро.

** Министерството на финансите не одобри заявените поръчки на проведения на 25.V.2010 г. аукцион (BG2040010212).

ДЦК, емитирани за уреждане на необслужваните кредити на държавни предприятия към банките

| Нормативна регламентация | ПМС № 244/91 | ПМС № 186/93 | чл. 4 ЗУНК/93 | чл. 5 ЗУНК/93 | ПМС № 3/94 | §10 от ПЗР на ЗДБ/99 |
|-----------------------------|----------------------|----------------------|----------------------|----------------------|----------------------|-------------------------|
| Номер на емисията | BG 2000192224 | BG 2009993226 | BG 2009893228 | BG 2009794228 | BG 2009693222 | BG 2040099223 |
| Дата на емисията | 01.01.1992 | 01.07.1993 | 01.10.1993 | 01.01.1994 | 01.12.1993 | 01.07.1999 |
| Дата на падежа | 01.01.2011 | 01.07.2017 | 01.10.2018 | 01.01.2019 | 01.12.2018 | 01.01.2019 |
| Матуритет (години) | 19 | 24 | 25 | 25 | 25 | 19.5 |
| Гратисен период (години) | 4 | 4 | 5 | 5 | 5 | |
| Срок на погасяване (години) | 15 | 20 | 20 | 20 | 20 | 19.5 |
| Погасителни вноски | 15 равни годишни | 20 равни годишни | 20 равни годишни | 20 равни годишни | 20 равни годишни | 20 равни годишни |
| Размер на главницата (хил.) | 288.22 лв. | 1 017.47 лв. | 3 875.63 лв. | 88 952.21 щ.д. | 415.84 лв. | 75 177.71 евро |
| Лихвени плащания | полугодишни | полугодишни | полугодишни | полугодишни | годишни | полугодишни |
| Размер на лихвата | ОЛП+1 | ОЛП | ОЛП | LIBOR* | ОЛП | EURIBOR** |

* 6-месечен LIBOR за щатския долар, действащ за предходния лихвен период, като размерът на лихвения купон се обявява от министъра на финансите до три дни след началото на всеки лихвен период.

** 6-месечен EURIBOR, действащ за предходния лихвен период, като размерът на лихвения купон се обявява от министъра на финансите до три дни след началото на всеки лихвен период.

Емисия BG 2040099223, деноминирана в евро, има статута на емисия BG 2009794228 (емитирана на основание чл. 5 от ЗУНК, договорени до 31 декември 1990 г.), деноминирана в щатски долари.

Съгласно ПМС № 221/95 г. притежателите на държавни дългосрочни облигации, емитирани по реда на ЗУНК, договорени до 31 декември 1990 г., ПМС № 244/91 г., ПМС № 186/93 г. и ПМС № 3/94 г., могат да ги използват като платежно средство в приватизационните сделки.

Съгласно ПМС № 22/95 г. държавни дългосрочни облигации, емитирани по ЗУНК, могат да се използват за погасяване на задълженията на държавни предприятия, фирми и търговски дружества към държавата, преоформени по реда на чл. 10 от ЗУНК. При погасяване на задълженията държавните дългосрочни облигации се приемат по номинал – за облигациите, деноминирани в щатски долари, и по 80% от номинала – за облигациите, деноминирани в левове. Главниците са по фактически данни към 31 август 2010 г.

**Български глобални облигации, деноминирани в евро,
с фиксирана лихва 7.50% и падеж 2013 г.**

| | |
|---|---|
| ЕМИТЕНТ | РЕПУБЛИКА БЪЛГАРИЯ |
| ФОРМА | 144A/Reg S |
| ВОДЕЩИ МЕНИДЖЪРИ | J.P.Morgan Securities Inc. Schroder Salomon Smith Barney Inc. |
| КОМЕНИДЖЪР | Deutsche Bank |
| КРЕДИТЕН РЕЙТИНГ (към 08.02.2010 г.) | |
| | Moody's Ваа3 |
| | S&P ВВВ |
| | Fitch ВВВ- |
| ДЕНОМИНАЦИЯ | Евро |
| ЛИХВЕН КУПОН | 7.500% |
| НОМИНАЛ (оригинален) | EUR 835 465 000 |
| НОМИНАЛ (след 22.06.2009 г.)* | EUR 818 465 000 |
| ВИД НА ОБЛИГАЦИИТЕ | Глобални облигации |
| ПЪРВОНАЧАЛЕН МАТУРИТЕТ | 10 години и 8 месеца |
| ПАДЕЖ | 15.01.2013 г. |
| ЛИХВЕНА БАЗА | Платими годишно, на база изминал лихвен период действителен брой дни/365 |
| ДАТА НА ЛИХВЕНИ ПЛАЩАНИЯ | 15 януари |
| РЕГИСТРАЦИЯ | Люксембург |
| Фискален агент и агент по обменния курс | The Bank of New York Mellon, London Branch |
| Регистратор | The Bank of New York Mellon, New York Branch |
| Трансферен агент за Люксембург и агент по плащанията | The Bank of New York Mellon (Luxembourg) S.A. |
| КЛИРИНГОВИ СИСТЕМИ | DTC, Cedel и Euroclear |
| ДАТА НА ПРИКЛЮЧВАНЕ НА ПОДПИСКАТА И СЕТЪЛМЕНТ | 10.04.2002 г. |
| ISINs (144A/Reg S) | US12015KCP66 / XS0145624432 |
| CUSIP (144A/Reg S) | 12015KCP6 |

* На 22 юни 2009 г. са канцелирани обратно изкупени книжа на номинална стойност 17 млн. евро.

**Български глобални облигации, деноминирани в щатски долари,
с фиксирана лихва 8.25% и падеж 2015 г.**

| | |
|--|--|
| ЕМИТЕНТ | РЕПУБЛИКА БЪЛГАРИЯ |
| ФОРМА | 144A/Reg S |
| ВОДЕЩИ МЕНИДЖЪРИ | J.P.Morgan Securities Inc. Schroder Salomon Smith Barney Inc. |
| КРЕДИТЕН РЕЙТИНГ (към 08.02.2010 г.) | |
| | Moody's Ваа3 |
| | S&P BBB |
| | Fitch BBB- |
| ДЕНОМИНАЦИЯ | ЩАТСКИ ДОЛАРИ |
| ЛИХВЕН КУПОН | 8.250% |
| НОМИНАЛ (оригинален) | \$ 1 270 551 000 |
| НОМИНАЛ (след 22.06.2009 г.)* | \$ 1 086 351 000 |
| ВИД НА ОБЛИГАЦИИТЕ | Глобални облигации |
| ПЪРВОНАЧАЛЕН МАТУРИТЕТ | 12 години и 8 месеца |
| ПАДЕЖ | 15.01.2015 г. |
| ЛИХВЕНА БАЗА | Платими на шест месеца, на база изтекъл лихвен период 30/360 |
| ДАТА НА ЛИХВЕНИ ПЛАЩАНИЯ | 15 януари и 15 юли |
| РЕГИСТРАЦИЯ | Люксембург |
| Фискален агент и агент по обменния курс | The Bank of New York Mellon, London Branch |
| Регистратор | The Bank of New York Mellon, New York Branch |
| Трансферен агент за Люксембург и агент по плащанията | The Bank of New York Mellon (Luxembourg) S.A. |
| КЛИРИНГОВИ СИСТЕМИ | DTC, Cedel и Euroclear |
| ДАТА НА ПРИКЛЮЧВАНЕ НА ПОДПИСКАТА И СЕТЪЛМЕНТ | 10.04.2002 г. и 09.10.2002 г. |
| ISINs (144A/Reg S) | US12015KCN19 / XS0145623624 |
| CUSIP (144A/Reg S) | 12015KCN1 |

* На 22 юни 2009 г. са канцелирани обратно изкупени книжа на номинална стойност от 184.2 млн. щ.д.

**Списък на финансовите институции, утвърдени от МФ
и от управителя на БНБ за първични дилъри на ДЦК
за периода 1 януари – 31 декември 2010 г.**

| № | Финансова институция | Страница на Reuters за котировки на ДЦК | Страница на Bloomberg за котировки на ДЦК | Интернет страница |
|----|---|---|---|--|
| 1 | БАНКА ДСК ЕАД ул. „Московска“ № 19, 1036 София тел. 9391220 | SSBG 01-03 | DSKB | www.dskbank.bg |
| 2 | УНИКРЕДИТ БУЛБАНК АД пл. „Света Неделя“ № 7, 1000 София тел. 9232111 | BGTB 01-03 | | www.bulbank.bg |
| 3 | ЮРОБАНК И ЕФ ДЖИ БЪЛГАРИЯ АД бул. „Цар Освободител“ № 14, 1048 София тел. 8166000 | BPBV 01-03 | | www.postbank.bg |
| 4 | ОБЕДИНЕНА БЪЛГАРСКА БАНКА АД ул. „Света София“ № 5, 1040 София тел. 2811 + вътрешен | UBBV 01-03 | | www.ubb.bg |
| 5 | ОБЩИНСКА БАНКА АД ул. „Врабча“ № 6, 1000 София тел. 9300111 | SMBK 01-03 | | www.municipalbank.bg |
| 6 | ПЪРВА ИНВЕСТИЦИОННА БАНКА АД бул. „Драган Цанков“ № 37, 1797 София тел. 8171100 | BFIV 01-03 | | www.fibank.bg |
| 7 | РАЙФАЙЗЕНБАНК (БЪЛГАРИЯ) ЕАД ул. „Н. В. Гогол“ № 18–20, 1504 София тел. 91985101 | RBBS 01-03 | | www.raiffeisen.bg |
| 8 | СОСИЕТЕ ЖЕНЕРАЛ ЕКСПРЕСБАНК АД – Варна бул. „Вл. Варненчик“ № 92, 9000 Варна тел. 052 686100 | EBVB 01-03 | | www.sgexpressbank.bg |
| 9 | СИБАНК АД ул. „Славянска“ № 2, 1000 София тел: 9399240 | RIBV 01-03 | | www.eibank.bg |
| 10 | АЛИАНЦ БАНК БЪЛГАРИЯ АД бул. „Мария-Луиза“ № 79, 1202 София тел. 9215404 | BGIN 01-03 | | www.bank.allianz.bg |
| 11 | ЦЕНТРАЛНА КООПЕРАТИВНА БАНКА АД ул. „Г. С. Раковски“ № 103, 1000 София тел. 9266107 | SCCB 01-03 | | www.ccbank.bg |

Скала на кредитните рейтинги по агенции и на присъдения от тях рейтинг на България

| | | <i>Moody's</i> | <i>S&P</i> | <i>Fitch</i> | <i>JCRA</i> | |
|-------------------------|------------|----------------|----------------|--------------|-------------|-------------|
| инвестиционен рейтинг | | Aaa | AAA | AAA | AAA | |
| | | Aa1 | AA+ | AA+ | AA+ | |
| | | Aa2 | AA | AA | AA | |
| | | Aa3 | AA- | AA- | AA- | |
| | | A1 | A+ | A+ | A+ | |
| | | A2 | A | A | A | |
| | | A3 | A- | A- | A- | 30.IV.2009 |
| | | Baa1 | BBB+ | BBB+ | BBB+ | 1.XII.2009 |
| | | Baa2 | BBB | BBB | BBB | 21.I.2010 |
| | | Baa3 | BBB- | BBB- | BBB- | 24.VII.2009 |
| неинвестиционен рейтинг | | Ba1 | BB+ | BB+ | BB+ | |
| | | Ba2 | BB | BB | BB | |
| | | Ba3 | BB- | BB- | BB- | |
| | | B1 | B+ | B+ | B+ | |
| | | B2 | B | B | B | |
| | 27.IX.1996 | B3 | B- | B- | B- | |
| | | Caа | CCC+ | CCC | CCC | |
| | | ... | ... | ... | ... | |
| | C | D | D | D | | |

Дългосрочни ДЦК –
чуждестранна валута



Дългосрочни ДЦК –
местна валута

