



РЕПУБЛИКА БЪЛГАРИЯ
МИНИСТЕРСТВО НА ФИНАНСИТЕ

ДЪРЖАВЕН ДЪАГ

МЕСЕЧЕН БЮЛЕТИН

ЮЛИ 2010 г.

РЕПУБЛИКА БЪЛГАРИЯ
МИНИСТЕРСТВО НА ФИНАНСИТЕ

ДЪРЖАВЕН ДЪЛГ

юли 2010 г.

ISSN 1311–0039

Материалите са получени за редакционна обработка на 24 август 2010 г.

Информацията, публикувана в бюлетина, може да се ползва без специално разрешение, единствено с изричното позоваване на източника.

Издание на Министерството на финансите, дирекция „Държавен дълг и финансови пазари“, тел. 9859 2497, 9859 2452.

Интернет страница: www.minfin.bg

Адрес на Министерството на финансите в Reuters: MFBG01.

За абонамент: тел. 9145 1033.

Предпечатна подготовка: Печатни издания на БНБ.

Печат и книговезко изпълнение: Полиграфична база на БНБ.

СЪДЪРЖАНИЕ

1	Емисии на държавни ценни книжа	5
2	Динамика на вътрешния държавен дълг	11
3	Динамика на външния държавен дълг	20
4	Структура на държавния дълг	26
5	Структура на държавногарантирания дълг ...	32
6	Структура на общинския дълг и на дълга на социалноосигурителните фондове	35
7	Размер на консолидирания държавен дълг	37
	Приложения	39

Използвани съкращения

АИАП	<i>Агенция за икономически анализи и прогнози</i>
БВП	<i>брутен вътрешен продукт</i>
ДЦК	<i>държавни ценни книжа</i>
ЕБВР	<i>Европейска банка за възстановяване и развитие</i>
ЕИБ	<i>Европейска инвестиционна банка</i>
ЗДБ	<i>Закон за държавния бюджет</i>
ЗУНК	<i>Закон за уреждане на необслужваните кредити, договорени до 31 декември 1990 г.</i>
ПЗР	<i>Преходни и заключителни разпоредби</i>
ПМС	<i>Постановление на Министерския съвет</i>
МВФ	<i>Международен валутен фонд</i>
МФ	<i>Министерство на финансите</i>
СБ	<i>Световна банка</i>

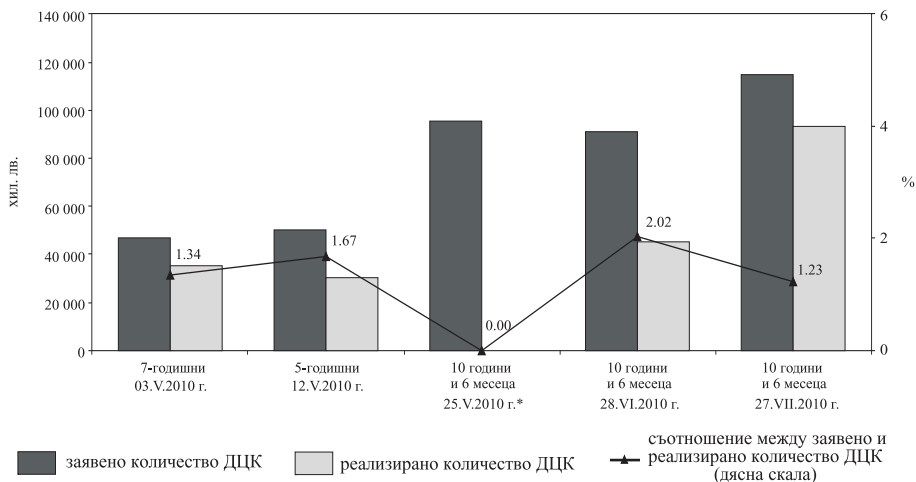
През юли Министерството на финансите емитира чрез провеждан от БНБ аукцион една емисия на държавни ценни книжа по реда на Наредба № 5. Емисията е дългосрочна, с матуритет 10 години и 6 месеца (№ BG2040010212).

На аукциона първичните дилъри заявиха поръчки общо за 114 860.0 хил. лв. (графика 1). Одобрените поръчки са с номинална стойност 93 110.0 хил. лв. (графика 1 и 5). Коефициентът на покритие на емисията с матуритет 10 години и 6 месеца е 2.55 (приложения). Емитираните през юли ДЦК са с 86.0 млн. лв. повече в сравнение със същия период на 2009 г. (графика 2). Това се дължи главно на по-големия обем на новоемитирани държавни дългови инструменти.

Постигнатата през месеца доходност на първичния пазар като цяло отразява търсенето и предпочитанията на пазара на ДЦК към инструменти с различна срокова структура. Доходността на облигациите с матуритет 10 години и 6 месеца намалява в сравнение с предходното отваряне на емисията през юни, достигайки 6.10% (графика 3, 4 и 5).

Графика 1

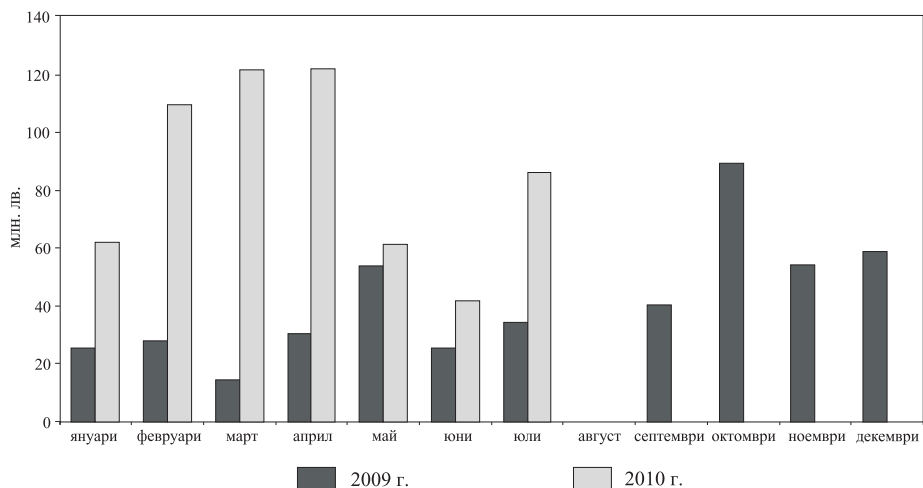
Заявено и реализирано количество ДЦК



Забележка: Емисиите на ДЦК с матуритет 5 години, 7 години и 10 години и 6 месеца са от отворен тип, като са посочени датите на проведените аукциони.

* Министерството на финансите не одобри заявените поръчки на проведения на 25.V.2010 г. аукцион (BG2040010212).

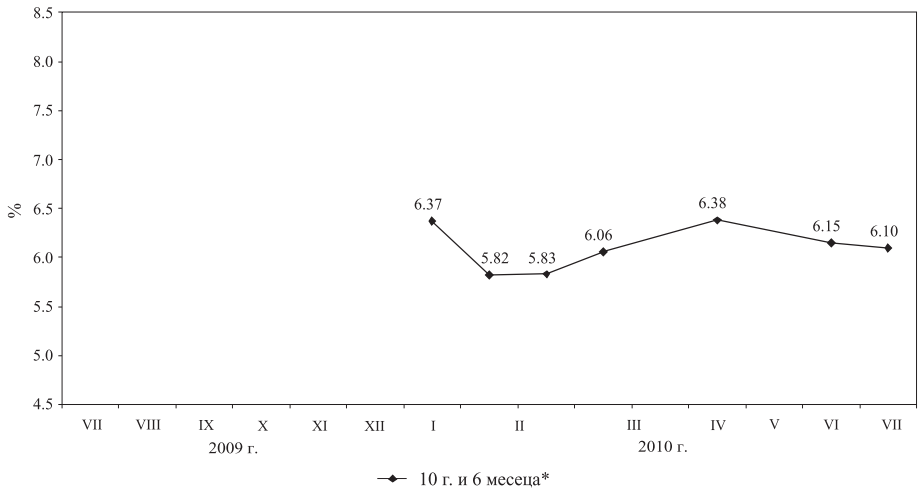
Реализирани емисии ДЦК



Цени на реализираните емисии на 100 лв. номинал

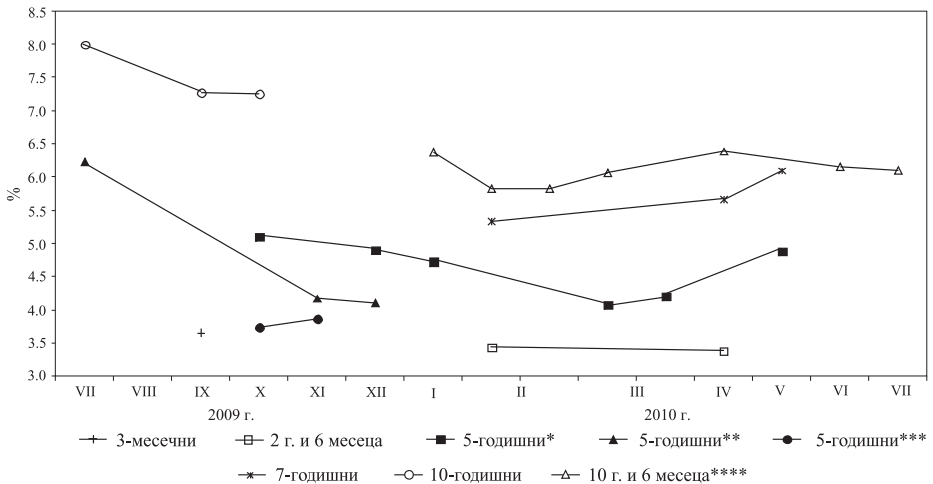
	ЮНИ 2010 г.	ЮЛИ 2010 г.
	10 г. и 6 месеца BG2040010212	10 г. и 6 месеца BG2040010212
минимална	91.69	91.18
средна	92.22	92.56
максимална	93.56	94.20

Динамика на средната годишна доходност на емитираните през месеца на първичния пазар ДЦК



* Министерството на финансите не одобри заявените поръчки на проведения на 25.V.2010 г. аукцион (BG2040010212).

Постигната на първичния пазар доходност на ДЦК по видове



Забележка: Доходността е на ефективна годишна база.

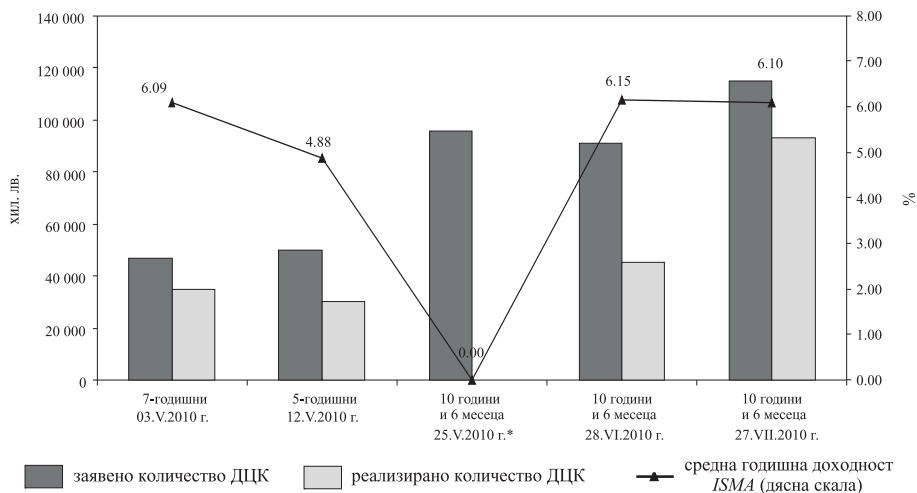
* Емисията е с първоначален матуриретен срок 5 години, но остатъчният матуриретен срок към 12.V.2010 г. е приблизително 3 години и 9 месеца.

** Емисията е с първоначален матуриретен срок 5 години, но остатъчният матуриретен срок към 7.XII.2009 г. е приблизително 2 години и 1 месец.

*** Емисията е с първоначален матуриретен срок 5 години, но остатъчният матуриретен срок към 16.XI.2009 г. е приблизително 1 година и 2 месеца.

**** Министерството на финансите не одобри заявените поръчки на проведения на 25.V.2010 г. аукцион (BG2040010212).

Доходност и реализирани обеми ДЦК

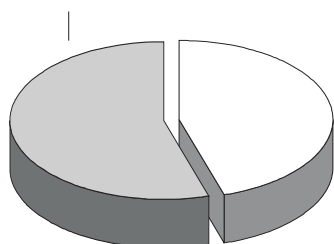


Забележка: Емисиите на ДЦК с матуритет 5 години, 7 години и 10 години и 6 месеца са от отворен тип, като са посочени датите на проведените аукциони.

* Министерството на финансите не одобри заявените поръчки на проведения на 25.V.2010 г. аукцион (BG2040010212).

ДЦК, закупени на първичния пазар
чрез състезателни и несъстезателни поръчки

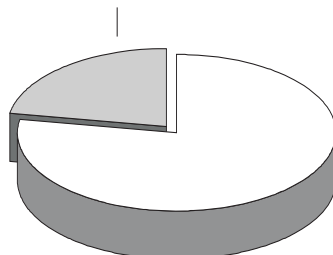
с несъстезателни поръчки (54.67%)
24 600 хил. лв.



със състезателни поръчки (45.33%)
20 400 хил. лв.

Юни 2010 г.

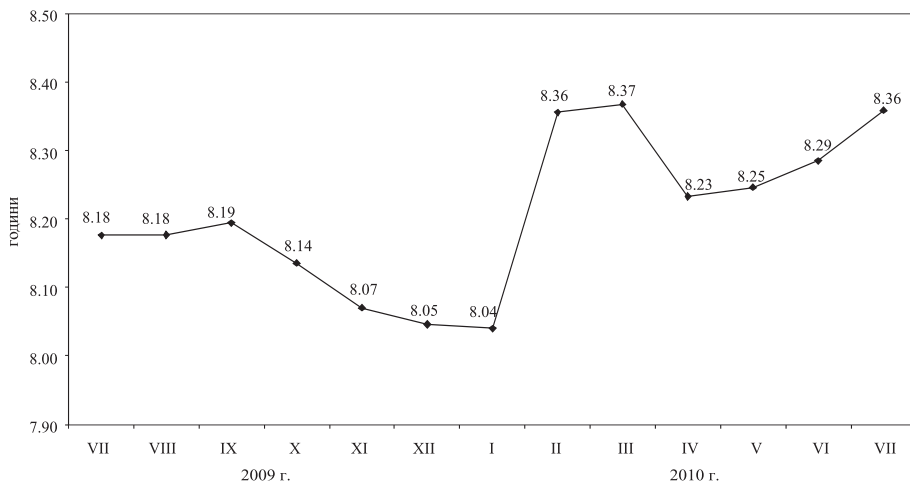
с несъстезателни поръчки (22.17%)
20 640 хил. лв.



със състезателни поръчки (77.83%)
72 470 хил. лв.

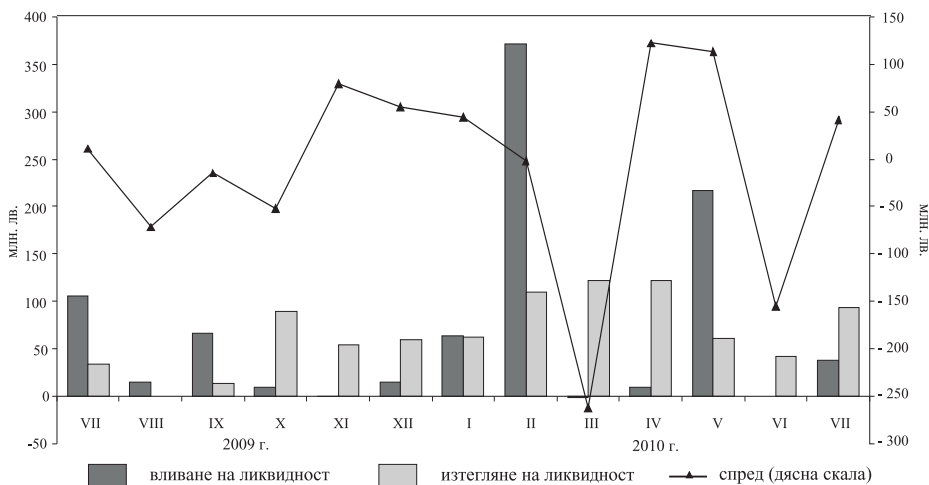
Юли 2010 г.

Средна продължителност в години на емисиите в обращение



Забележка: Средната продължителност е изчислена на база матуритетната структура на емитираните ДЦК.

Вливане и изтегляне на ликвидност чрез падежи и емитиране на ДЦК



Календар на емисиите ДЦК през септември 2010 г.

(лв.)

Дата на аукциона	Дата на емисията	Дата на падежа	Срок на емисията	Валута	Предвиден обем
13.IX.2010 27.IX.2010	15.IX.2010 29.IX.2010	15.IX.2011 29.IX.2025	1 година 15 години	BGN BGN	35 000 000 *
ОБЩО облигации					35 000 000 35 000 000

Забележка: Министерството на финансите си запазва правото при необходимост да внесе корекции в обявения календар.

* Продажбата на ДЦК от посочената емисия предстои да бъде разгледана по реда на чл. 9, ал. 3 на Наредба № 5 от 4.10.2007 г. за реда и условията за придобиване, регистриране, изплащане и търговия с държавни ценни книжа, издадена от министъра на финансите и управителя на Българската народна банка (Обн., ДВ, бр. 85 от 23.10.2007 г., в сила от 1.11.2007 г.).

Номиналният размер на вътрешния държавен дълг в края на юли възлиза на 3 065 867.8 хил. лв. Делът на емисиите на ДЦК е 90.7% (2 779 762.8 хил. лв.) от общия му размер, а на ДЦК, емитирани във връзка със структурната реформа – 9.3% (286 105.0 хил. лв.) – графика 9.

От началото на годината са емитирани книжа на стойност 635 459.8 хил. лв. В резултат на емитираните ДЦК, както и на извършените плащания през месеца, в матуриретната структура на емисиите се наблюдава увеличение на дела на ДЦК с матурирет 10 години и 6 месеца. Техният дял достига 10.4% за сметка на останалите видове ДЦК, чиито дялове бележат намаление (графика 10). Среднопретегленият матурирет на емисиите на ДЦК е 8 години и 4 месеца. Държавните ценни книжа, емитирани за структурната реформа, към края на разглеждания период възлизат на 286 105.0 хил. лв., като през месеца бе извършено погашение по ПМС № 186/93, ем. 99/1993 г. на стойност 127.2 хил. лв.

Във валутната структура на дълга през юли се забелязва лека промяна (графика 11). Делът на ДЦК в левове нараства до 80.6%, докато дяловете на облигациите в евро и в щатски долари намаляват спрямо предходния месец и достигат съответно 15.0% и 4.4%. Дългосрочните ДЦК нарастват до 68.8% за сметка на средносрочните, които намаляват до 31.2% (графика 12). Делът на ДЦК с фиксирани лихви е 90.7%, а на тези с плаващи лихви – 9.3%. В сравнение с предходния месец се отбелязва понижение на обемите на дълга с остатъчен срок до 1 година и от 1 до 5 години съответно до 10.0% и 37.3%, докато при тези с остатъчен срок от 5 до 10 години е регистрирано увеличение съответно до 52.7% (графика 14).

От началото на годината по ДЦК, емитирани на вътрешния пазар, са изплатени общо 107 019.1 хил. лв. лихви и отстъпки, в т.ч. по емисии на ДЦК – 103 159.7 хил. лв., или 96.4% от общата сума на разходите по вътрешния държавен дълг (графика 16). С най-голям относителен дял са платените лихви по десетгодишните облигации – 48.3%, следвани от лихвените плащания по петгодишните облигации – 22.4% (графика 15).

Вътрешен държавен дълг

(хил. лв.)

Структура на дълга	Размер на дълга към 31.XII.2009 г.	Изменение на дълга през 2010 г.		Размер на дълга към 31.VII.2010 г.
		увеличение	намаление	
I. ДЪЛГ ПО ЕМИСИИ НА ДЪРЖАВНИ ЦЕННИ КНИЖА				
1. ДЦК, емитирани през 2002 г.	84 920.0	-	-	84 920.0
1.1. Дългосрочни	84 920.0	-	-	84 920.0
10-годишни	84 920.0	-	-	84 920.0
2. ДЦК, емитирани през 2003 г.	605 945.2	-	310 362.2	295 583.0
2.1. Дългосрочни	605 945.2	-	310 362.2	295 583.0
7-годишни	310 362.2	-	105 000.0	-
7 години и 3 месеца	205 362.2	-	205 362.2	-
деноминирани в евро (левава равностойност)	205 362.2	-	205 362.2	-
10-годишни	100 000.0	-	-	100 000.0
15-годишни	195 583.0	-	-	195 583.0
деноминирани в евро (левава равностойност)	195 583.0	-	-	195 583.0
3. ДЦК, емитирани през 2004 г.	160 000.0	-	-	160 000.0
3.1. Дългосрочни	160 000.0	-	-	160 000.0
7-годишни	80 000.0	-	-	80 000.0
10-годишни	80 000.0	-	-	80 000.0
4. ДЦК, емитирани през 2005 г.	250 667.4	-	100 667.4	150 000.0
4.1. Средносрочни	100 667.4	-	100 667.4	-
5-годишни	100 667.4	-	100 667.4	-
деноминирани в евро (левава равностойност)	667.4	-	667.4	-
4.2. Дългосрочни	150 000.0	-	-	150 000.0
10-годишни	150 000.0	-	-	150 000.0
5. ДЦК, емитирани през 2006 г.	360 000.0	-	-	360 000.0
5.1. Средносрочни	190 000.0	-	-	190 000.0
5-годишни	190 000.0	-	-	190 000.0
5.2. Дългосрочни	170 000.0	-	-	170 000.0
10-годишни	170 000.0	-	-	170 000.0
6. ДЦК, емитирани през 2007 г.	675 000.0	-	150 000.0	525 000.0
6.1. Средносрочни	425 000.0	-	150 000.0	275 000.0
3-годишни	150 000.0	-	150 000.0	-
5-годишни	275 000.0	-	-	275 000.0
6.2. Дългосрочни	250 000.0	-	-	250 000.0
10-годишни	250 000.0	-	-	250 000.0
7. ДЦК, емитирани през 2008 г.	253 300.0	-	-	253 300.0
7.1. Средносрочни	84 800.0	-	-	84 800.0
5-годишни	84 800.0	-	-	84 800.0
7.2. Дългосрочни	168 500.0	-	-	168 500.0
10-годишни	168 500.0	-	-	168 500.0
8. ДЦК, емитирани през 2009 г.	315 500.0	100 000.0	-	415 500.0
8.1. Средносрочни	158 000.0	100 000.0	-	258 000.0
5-годишни	158 000.0	100 000.0	-	258 000.0
8.2. Дългосрочни	157 500.0	-	-	157 500.0
10-годишни	157 500.0	-	-	157 500.0

(продължава)

(продължение)

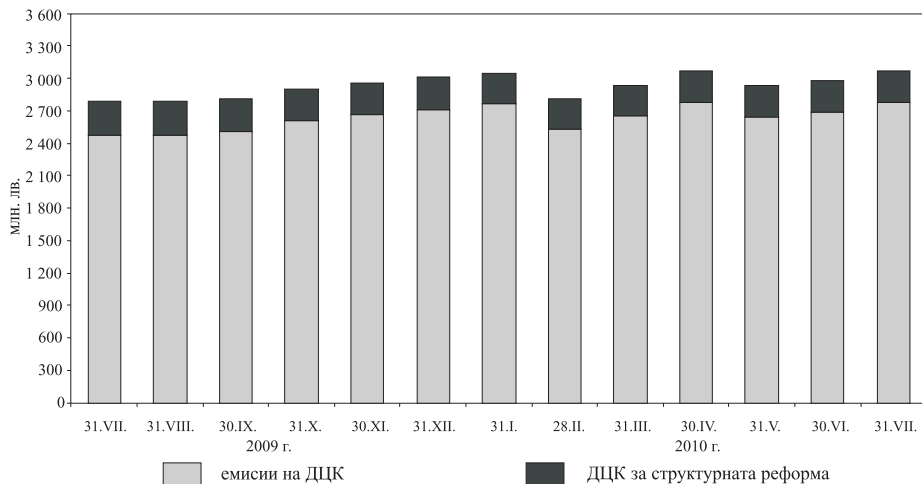
(хил. лв.)

Структура на дълга	Размер на дълга към 31.XII.2009 г.	Изменение на дълга през 2010 г.		Размер на дълга към 31.VII.2010 г.
		увеличение	намаление	
9. ДЦК, емитирани през 2010 г.	-	535 459.8	-	535 459.8
9.1. Средносрочни	-	147 349.8	-	147 349.8
2 години и 6 месеца	-	147 349.8	-	147 349.8
деноминирани в евро (левава равностойност)	-	117 349.8	-	117 349.8
5-годишни	-	30 000.0	-	30 000.0
9.2. Дългосрочни	-	388 110.0	-	388 110.0
7-годишни	-	100 000.0	-	100 000.0
10 години и 6 месеца	-	288 110.0	-	288 110.0
ВСИЧКО РАЗДЕЛ I	2 705 332.6	635 459.8	561 029.6	2 779 762.8
II. ДЪЛГ ПО ДЪРЖАВНИ ЦЕННИ КНИЖА, ЕМИТИРАНИ ЗА СТРУКТУРНАТА РЕФОРМА				
1. Държавни дългосрочни облигации, емитирани по реда на ПМС № 244/1991 г.	550.4	-	275.2	275.2
2. Държавни дългосрочни облигации, емитирани по реда на ПМС № 234/1992 г.	1 017.5	-	127.2	890.3
3. Държавни дългосрочни облигации, емитирани по реда на чл. 4 и чл. 5 от ЗУНК/1993 г. в левове	3 875.6	-	-	3 875.6
деноминирани в щатски долари	98 890.3	-	9 889.0	89 001.2
левава равностойност	134 895.2	-	-	133 613.1
деноминирани в евро	83 530.9	-	8 353.1	75 177.8
левава равностойност	163 372.2	-	-	147 035.0
4. Държавни дългосрочни облигации, емитирани по реда на ПМС № 3/1994 г.	415.8	-	-	415.8
ВСИЧКО РАЗДЕЛ II	304 126.7			286 105.0
ОБЩ РАЗМЕР НА ВЪТРЕШНИЯ ДЪРЖАВЕН ДЪЛГ	3 009 459.3			3 065 867.8

Забележки: 1. Данните са по номинал.

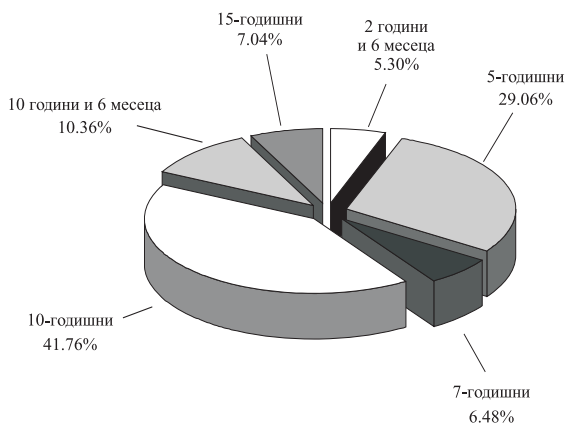
2. Левовата равностойност на дълга, деноминиран в чуждестранна валута, е изчислена по централния курс на БНБ за съответните валути към българския лев за последния работен ден на периода.

Изменение на вътрешния държавен дълг



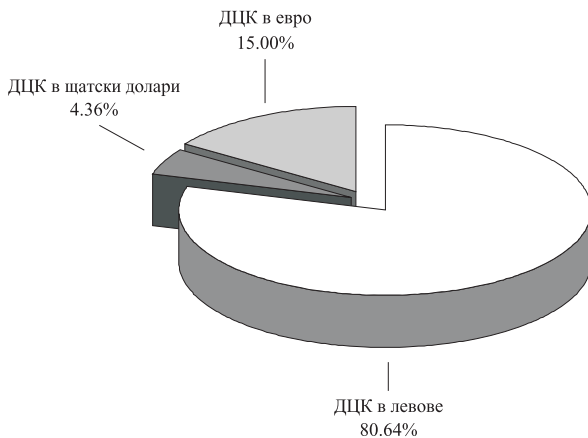
Графика 10

Емисии на ДЦК в обращение към 31 юли

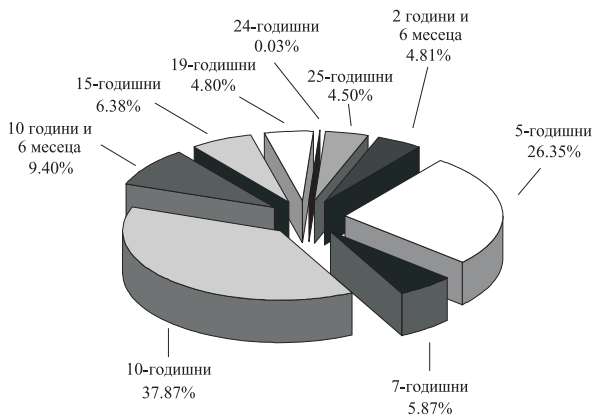


Забележка: Среднопретегленият матуригет на емисиите ДЦК е 8 години и 4 месеца.

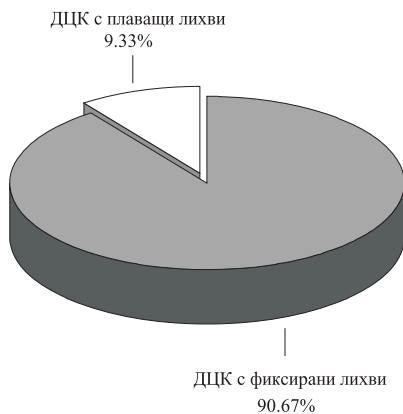
Валутна структура на ДЦК в обращение към 31 юли



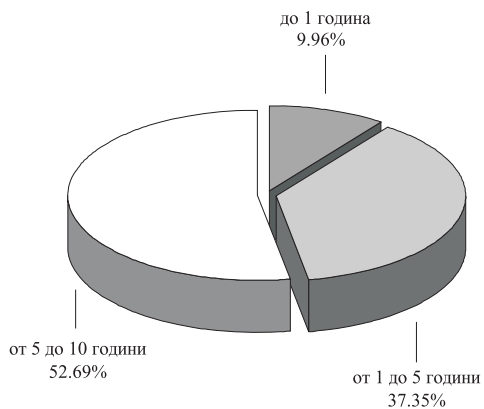
Матуритетна структура на ДЦК в обращение към 31 юли



Съотношение между ДЦК с фиксирани и с плаващи лихви в обращение към 31 юли



Остатъчен срок на вътрешния държавен дълг към 31 юли



Разходи по вътрешния държавен дълг за периода 1 януари – 31 юли 2010 г.

(хил. лв.)

Структура на дълга	Размер на изплатените лихви/отстъпки
I. ДЪЛГ ПО ЕМИСИИ НА ДЪРЖАВНИ ЦЕННИ КНИЖА	
1. ДЦК, емитирани през 2002 г.	3 175.8
1.1. Дългосрочни	3 175.8
10-годишни	3 175.8
2. ДЦК, емитирани през 2003 г.	28 002.9
2.1. Дългосрочни	28 002.9
7-годишни	3 718.2
7 години и 3 месеца	11 808.3
10-годишни	6 625.0
15-годишни	5 851.4
3. ДЦК, емитирани през 2004 г.	4 012.7
3.1. Дългосрочни	4 012.7
7-годишни	1 915.6
10-годишни	2 097.1
4. ДЦК, емитирани през 2005 г.	8 285.4
4.1. Средносрочни	1 910.4
5-годишни	1 910.4
4.2. Дългосрочни	6 375.0
10-годишни	6 375.0
5. ДЦК, емитирани през 2006 г.	12 700.0
5.1. Средносрочни	6 750.0
3-годишни	6 750.0
5.2. Дългосрочни	5 950.0
10-годишни	5 950.0
6. ДЦК, емитирани през 2007 г.	27 158.7
6.1. Средносрочни	16 533.7
3-годишни	4 733.7
5-годишни	11 800.0
6.2. Дългосрочни	10 625.0
10-годишни	10 625.0
7. ДЦК, емитирани през 2008 г.	9 399.3
7.1. Средносрочни	1 816.8
5-годишни	1 816.8
7.2. Дългосрочни	7 582.5
10-годишни	7 582.5
8. ДЦК, емитирани през 2009 г.	8 775.4
8.1. Средносрочни	979.1
5-годишни	979.1
8.2. Дългосрочни	7 796.2
10-годишни	7 796.2
9. ДЦК, емитирани през 2010 г.	1 649.5
9.1. Средносрочни	- 260.1
2 години и 6 месеца	- 260.1
9.2. Дългосрочни	1 909.6
7-годишни	- 566.5
10 години и 6 месеца	2 476.1
ВСИЧКО РАЗДЕЛ I	103 159.7

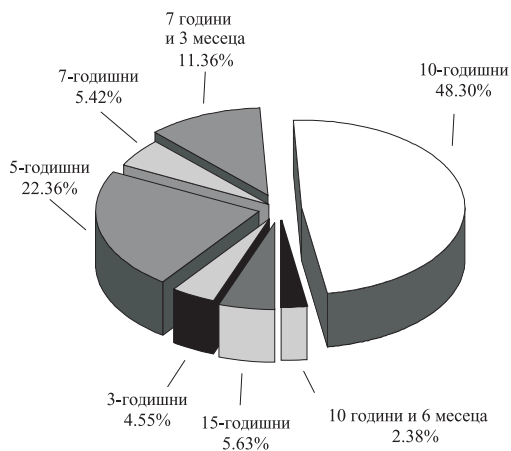
(продължава)

(продължение)

(хил. лв.)

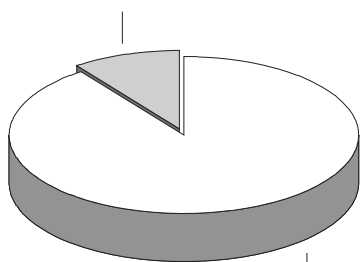
Структура на дълга	Размер на изплатените лихви/отстъпки
II. ДЪЛГ ПО ДЦК, ЕМИТИРАНИ ЗА СТРУКТУРНАТА РЕФОРМА	
A. Дълг по ДЦК, емитирани за уреждане на необслужваните	
кредити на държавни предприятия към банките	
1. Облигации, емитирани по реда на ПМС № 244/1991 г.	7.8
2. Облигации, емитирани по реда на ПМС № 234/1992 г.	8.1
3. Облигации, емитирани по реда на чл. 4 и чл. 5 от ЗУНК/1993 г.	3 843.6
в левове	44.0
деноминирани в щатски долари (в левове по курса за деня)	1 538.1
деноминирани в евро (в левове по фиксираня курс)	2 261.6
4. Облигации, емитирани по реда на ПМС № 3/1994 г.	0.0
Всичко раздел А	3 859.5
ВСИЧКО РАЗДЕЛ II	3 859.5
ОБЩО РАЗХОДИ ПО ВЪТРЕШНИЯ ДЪРЖАВЕН ДЪЛГ	107 019.1

Структура на разходите по емисии на ДЦК към 31 юли



Структура на разходите по вътрешния държавен дълг

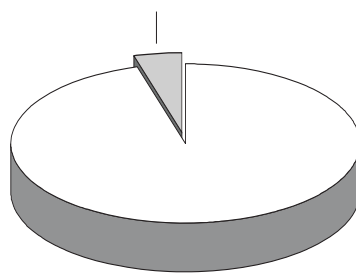
ДЦК за структурната реформа
8.15%



емисии на ДЦК
91.85%

31 юли 2009 г.

ДЦК за структурната реформа
3.61%



емисии на ДЦК
96.39%

31 юли 2010 г.

Номиналният размер на външния държавен дълг към края на юли възлиза на 3360.0 млн. евро.

От началото на годината досега външното финансиране е 63 778.4 хил. лв. За този период са осъществени плащания по дълга в размер на 425 494.5 хил. лв., в т.ч. 136 850.0 хил. лв. – погашения по главници, и 288 644.5 хил. лв. – по лихви. В основната си част погашенията са извършени по заеми от Световната банка – 34 846.9 хил. лв., и по държавни инвестиционни заеми – 64 148.5 хил. лв. Платените лихви са предимно по облигации – 249 556.5 хил. лв., и по държавни инвестиционни заеми – 25 706.1 хил. лв.

В резултат от получените усоявания и извършените плащания през юли леко се промени валутната структура на дълга. Дългът, деноминиран в щатски долари, и този в други валути регистрират намаление спрямо предходния месец съответно до 26.0% и 4.5%. Увеличение се отбелязва при съотношението на дълга в евро, което в края на юли достигна 69.5%. Промяна се наблюдава също при лихвената структура. Дългът с плаващи лихви достигна 29.5% спрямо 70.5% дълг с фиксирани лихви. Среднопретегленият остатъчен срок на дълга е 8 години.

В структурата на външния дълг по кредитори основен дял заемат глобалните облигации – 49.2%, държавните инвестиционни заеми – 23.6%, и кредитите от Световната банка – 23.2%. Задълженията към Европейския съюз възлизат на 0.4%, а към Парижкия клуб – на 3.2%.

Външен държавен дълг

Структура	към 31.XII. 2009 г.	към 31.III.2010 г.	към 30.VI.2010 г.	към 31.VII.2010 г.
	1 576.1	1 624.4	1 703.8	1 652.3
I. Облигации				
1. Български глобални облигации в евро с падеж 2013 г.	818.5	818.5	818.5	818.5
2. Български глобални облигации в щ.д. с падеж 2015 г.	757.7	806.0	885.3	833.9
II. Кредити	1 713.6	1 726.4	1 718.5	1 707.7
1. Парижки клуб	113.3	107.0	107.0	107.0
2. Световна банка	793.6	785.8	781.4	780.3
2.1. Световна банка	767.3	758.2	751.2	751.2
2.2. ЯБМС	26.2	27.6	30.1	29.1
3. Европейски съюз	15.0	15.0	15.0	15.0
4. Други	6.3	6.3	-	-
5. Държавни инвестиционни заеми	771.9	800.6	803.2	793.6
5.1. Световна банка	210.5	216.3	210.4	210.8
5.2. ЕИБ	406.8	426.3	420.9	416.6
5.3. ЕБВР	0.3	0.4	0.2	0.2
5.4. Други	154.2	157.6	171.7	166.0
6. Активирани държавни гаранции	13.6	11.6	11.9	11.7
6.1. Световна банка	13.6	11.6	11.9	11.7
ВЪНШЕН ДЪРЖАВЕН ДЪЛГ	3 289.8	3 350.8	3 422.2	3 360.0

Забележки: 1. Размерът на дълга е по номинал.

2. Преизчисленето на дълга в евро е по централния курс на БНБ за съответните валути към края на периода.

3. Данните за последния месец са предварителни.

Ново външно финансиране и извършени плащания по външния държавен дълг към 31 юли

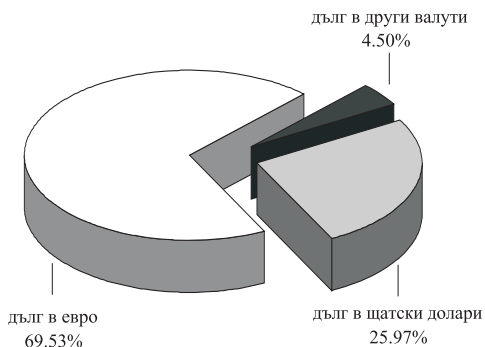
(хил. лв.)

Структура	Получени кредити (граншове)	Извършени плащания, в т.ч.	
		погашения	лихви
Външен държавен дълг	63 778.4	136 850.0	288 644.5
I. Облигации	-	-	249 556.5
1. Български глобални облигации в евро с падеж 2013 г.	-	-	120 058.4
2. Български глобални облигации в щ.д. с падеж 2015 г.	63 778.4	136 850.0	39 088.0
-	-	12 314.3	3 768.2
II. Кредити	-	34 846.9	9 103.4
1. Парижки клуб	-	31 398.1	8 380.2
2. Световна банка	-	3 448.8	723.2
2.1. Световна банка	-	-	-
2.2. ЯБМС	-	-	143.1
3. Г-24	-	12 355.7	93.1
4. Европейски съюз	63 778.4	64 148.5	25 706.1
5. Други	14 882.6	14 764.6	2 518.6
6. Държавни инвестиционни заеми	48 895.8	36 056.1	17 994.5
6.1. Световна банка	-	397.0	5.8
6.2. ЕИБ	-	12 930.9	5 187.1
6.3. ЕБВР	-	13 184.6	274.1
6.4. Други	-	9 459.1	274.1
7. Активирани държавни гаранции	-	-	-
7.1. Световна банка	-	3 725.5	-
7.2. ЕИБ	-	-	-
7.3. Други	-	-	-

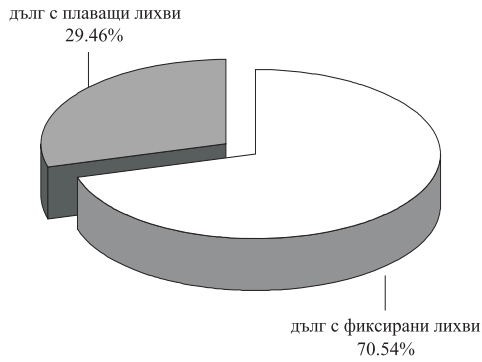
Забележки: 1. Левовата равностойност на полученото ново външно финансиране и на извършените плащания е изчислена по централния курс на БНБ за съответните чуждестранни валути към лева, валиден до 16 часа в деня на извършване на съответното плащане.
2. Данните са неокончателни.

Графика 17

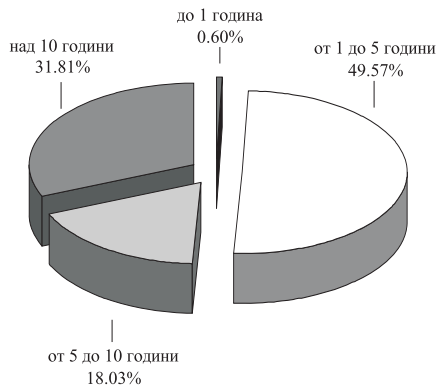
Валутна структура на външния държавен дълг към 31 юли



Лихвена структура на външния държавен дълг към 31 юли

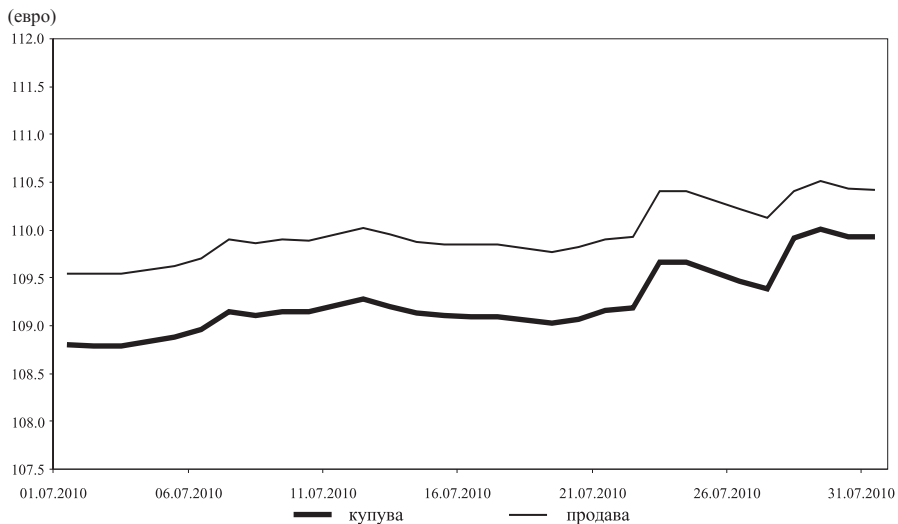


Остатъчен срок на външния държавен дълг към 31 юли



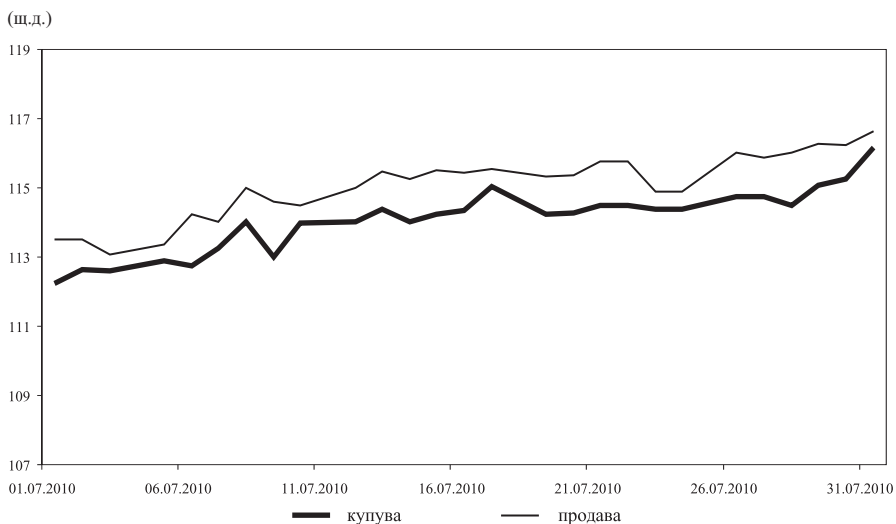
Забележка: Среднопретегленият остатъчен срок на външния държавен дълг е 8 години.

Котировки „купува“ и „продава“ на българските глобални облигации в евро с фиксирана лихва 7.50% и падеж 2013 г.



Източник: Блумбърг.

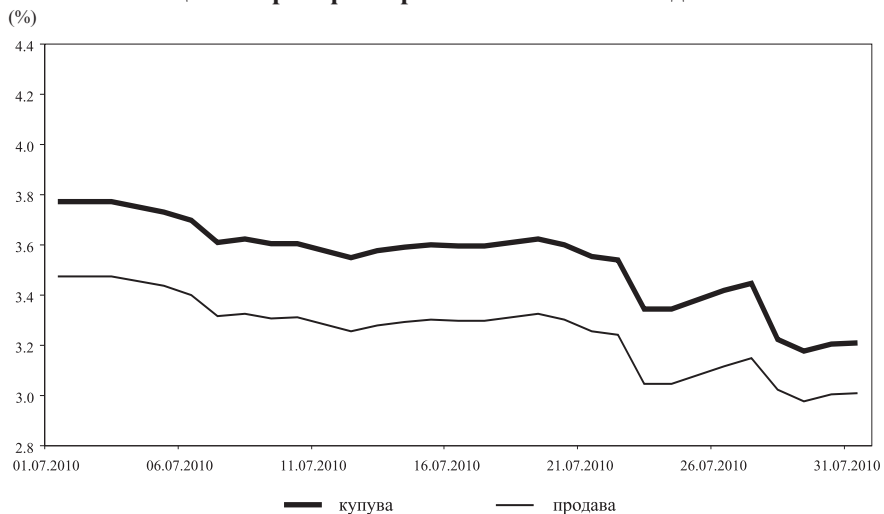
Котировки „купува“ и „продава“ на българските глобални облигации в щатски долари с фиксирана лихва 8.25% и падеж 2015 г.



Източник: Блумбърг.

Графика 22

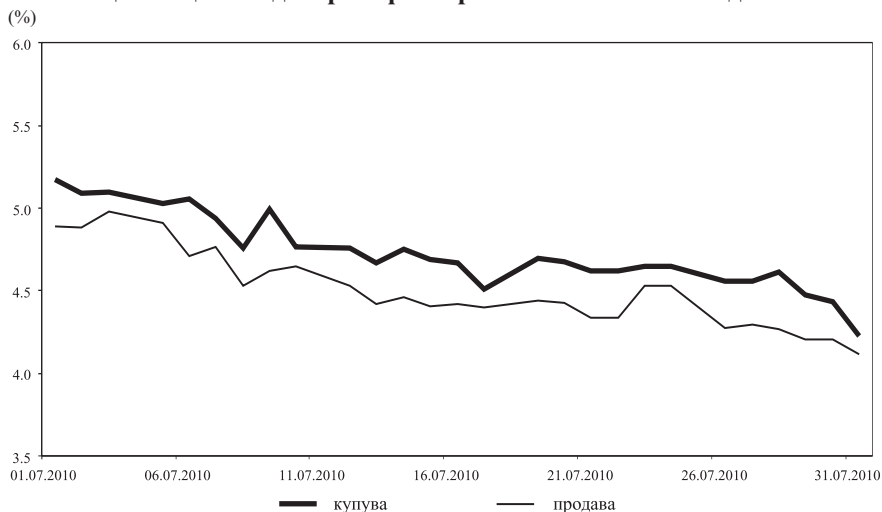
Доходност на база котировки „купува“ и „продава“ на българските глобални облигации в евро с фиксирана лихва 7.50% и падеж 2013 г.



Източник: Блумбърг.

Графика 23

Доходност на база котировки „купува“ и „продава“ на българските глобални облигации в щатски долари с фиксирана лихва 8.25% и падеж 2015 г.



Източник: Блумбърг.

Към края на юли номиналният размер на държавния дълг възлиза на 4927.6 млн. евро, от който 1567.6 млн. евро вътрешен и 3360.0 млн. евро външен. В номинално изражение дългът бележи намаление приблизително с 18.9 млн. евро в сравнение с нивото, регистрирано в края на предходния месец. Това се дължи главно на валутнокурсва разлика.

В края на юли съотношението *държавен дълг/БВП* е 14.2% (графика 24), като запазва нивото си от предходния месец. Коефициентите на вътрешния и външния държавен дълг са съответно 4.5% и 9.7%.

В структурата на дълга относителният дял на вътрешния държавен дълг е 31.8%, а на външния – 68.2% (графика 25).

В края на юли дялът на дълга в щатски долари достигна 19.1%, на деноминирания в евро – 52.2%, в левове – 25.7%, а в други валути – 3.1% (графика 26).

В структурата на дълга по видове кредитори с най-голям относителен дял е статията „облигации (глобални)“ – 33.5%, следвана от вътрешния дълг (ДЦК) – 31.8%, кредитите от Световната банка – 15.8%, и държавните инвестиционни заеми – 16.1% (графика 27).

В лихвената структура на дълга в края на юли също се наблюдават промени – дялът на дълга с фиксирани лихви достигна 76.9%, а на този с плаващи лихви – 23.1% (графика 28).

Извършените плащания по държавния дълг за юли възлизат на 113.7 млн. лв. (графика 29). Във валутната структура на извършените плащания по дълга от началото на годината е регистриран превес на плащанията в евро (753.3 млн. лв. след преизчислението им в левове), следвани от тези в левове – 472.3 млн. лв. Плащанията по дълга в щатски долари са общо 149.1 млн. лв. (графика 30).

Размер на държавния дълг

(млн. евро)

Структура	към 31.XII. 2009 г.	към 31.III.2010 г.	към 30.VI.2010 г.	към 31.VII.2010 г.
Вътрешен държавен дълг	1 538.7	1 500.9	1 524.2	1 567.6
1. Емисии на ДЦК	1 383.2	1 356.9	1 373.7	1 421.3
2. ДЦК, емитирани за структурната реформа	155.5	144.1	150.6	146.3
Външен държавен дълг	3 289.8	3 350.8	3 422.2	3 360.0
I. Облигации	1 576.1	1 624.4	1 703.8	1 652.3
1.1 Глобални облигации в евро с падеж 2013 г.	818.5	818.5	818.5	818.5
1.2 Глобални облигации в щ. д. с падеж 2015 г.	757.7	806.0	885.3	833.9
II. Държавни заеми	1 713.6	1 726.3	1 718.5	1 707.7
1. Парижки клуб	113.3	107.0	107.0	107.0
2. Световна банка	793.6	785.8	781.4	780.3
2.1 Световна банка	767.3	758.2	751.2	751.2
2.2 ЯБМС	26.2	27.6	30.1	29.1
3. Европейски съюз	15.0	15.0	15.0	15.0
4. Други	6.3	6.3	-	-
5. Държавни инвестиционни заеми	771.9	800.6	803.2	793.6
6. Активирани държавни гаранции	13.6	11.6	11.9	11.7
Общо държавен дълг	4 828.5	4 851.7	4 946.5	4 927.6
Общо държавен дълг/БВП (%)	14.3	13.9	14.2	14.2
Вътрешен държавен дълг/БВП (%)	4.5	4.3	4.4	4.5
Външен държавен дълг/БВП (%)	9.7	9.6	9.8	9.7

Забележки: 1. Размерът на дълга е по номинал.

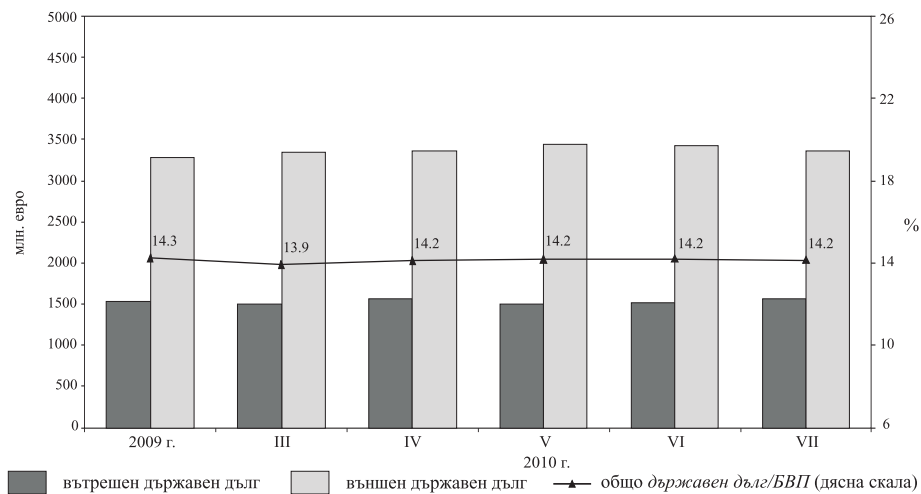
2. За изчисляване е използвана актуализирана прогноза за БВП за 2009 г. – 66 256.2 млн. лв., и прогноза за БВП за 2010 г. – 68 061.0 млн. лв.

3. Преизчислението на дълга в евро е по централния курс на БНБ за съответните чуждестранни валути към последния работен ден на периода.

4. Данните за последния месец са предварителни.

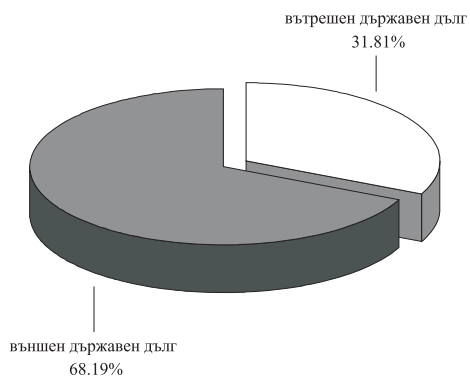
Графика 24

Динамика на вътрешния и външния държавен дълг

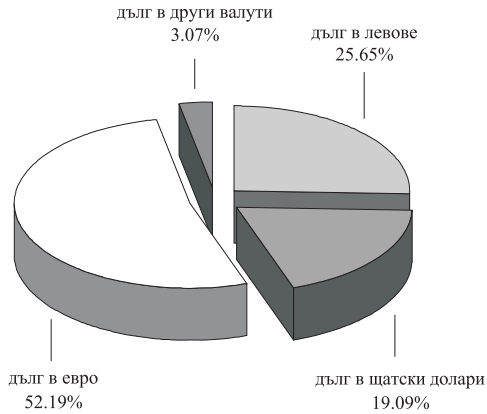


Графика 25

Структура на общия държавен дълг към 31 юли



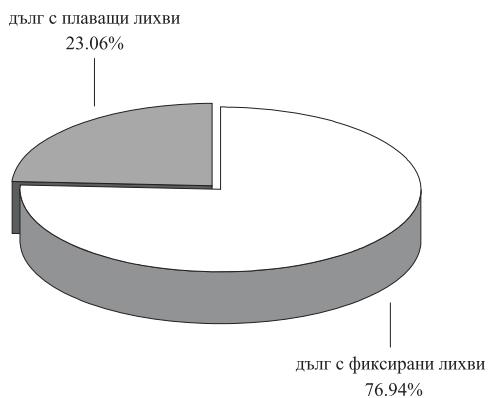
Валутна структура на държавния дълг към 31 юли



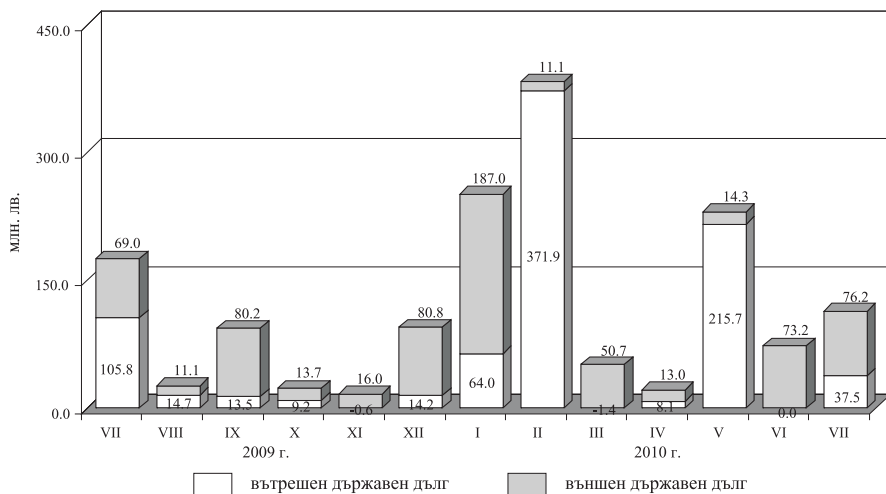
Структура на държавния дълг по кредитори към 31 юли



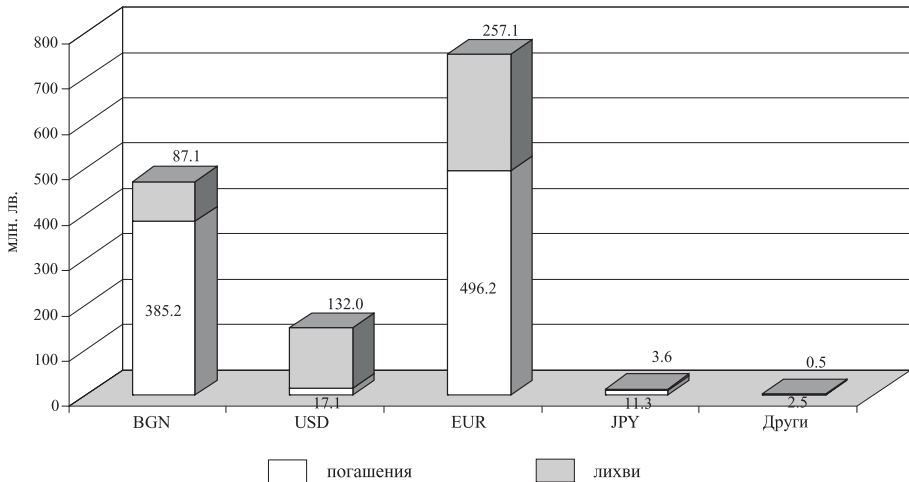
Лихвена структура на държавния дълг към 31 юли



Извършени плащания по дълга



Извършени плащания по дълга по видове валути към 31 юли

Емитирани на вътрешния пазар ДЦК,
притежавани от нерезиденти

(ХИЛ. ЛВ.)

Видове ДЦК	31.XII.2009 г.	31.III.2010 г.	30.IV.2010 г.	31.V.2010 г.	30.VI.2010 г.
Емисии на ДЦК	19 362.9	19 252.5	19 252.5	26 719.7	29 556.4
– в левове	2 132.0	1 706.8	1 706.8	9 547.5	11 486.5
– в евро	17 230.9	17 545.8	17 545.8	17 172.2	18 069.9
ДЦК, емитирани за структурната реформа	1 115.1	1 006.4	1 006.4	1 007.8	1 007.8
– в евро	1 097.6	989.4	989.4	989.4	989.4
– в щатски долари	17.5	16.9	16.9	18.3	18.4
Общо	20 478.0	20 258.9	20 258.9	27 727.4	30 564.2

Емитирани на международните пазари ДЦК,
притежавани от резиденти

(млн. евро)

Видове ДЦК	31.XII.2009 г.	31.III.2010 г.	30.IV.2010 г.	31.V.2010 г.	30.VI.2010 г.
Еврооблигации					
Глобални облигации	578.9	611.7	592.8	667.3	708.0
– в евро	372.9	387.7	368.3	397.2	425.4
– в щатски долари	206.0	224.0	224.4	270.0	282.6
Общо	578.9	611.7	592.8	667.3	708.0

Към края на юли номиналният размер на държавногарантирания дълг възлиза на 646.9 млн. евро и бележи намаление приблизително с 15.7 млн. евро в сравнение с нивото, регистрирано в края на предходния месец. Това се дължи главно на извършените плащания, както и на валутнокурсони разлики.

Съотношението *държавногарантиран дълг/БВП* се запазва на нивото от предходния месец – 1.9%.

Усвоените от началото на годината суми възлизат на 27 724.7 хил. лв., а извършените през този период плащания по дълга са в размер на 76 149.9 хил. лв., като 59 444.9 хил. лв. са погашения по главници и 16 705.0 хил. лв. лихви.

В резултат от извършените през месеца операции във валутната структура на държавногарантирания дълг настъпват известни промени. В края на юли делът му в евро достига стойност от 42.3%, на този в други валути – 52.4%, а в щатски долари – 5.3% (графика 31).

През юли в лихвената структура на държавногарантирания дълг също настъпват промени – делът на дълга с фиксирани лихви е 59.4%, а на този с плаващи лихви – 40.6% (графика 32).

В структурата на държавногарантирания дълг по отрасли с най-голям относителен дял е статията „енергетика“ (68.2%), следвана от „транспорт“ (22.5%) и „други“ (9.3%), (графика 33).

Държавногарантиран дълг

(млн. евро)

Структура	2009 г.	към 31.III.	2010 г.	към 31.VII.
	към 31.XII.		към 30.VI.	
Държавногарантиран дълг	612.106	618.5	662.6	646.9
I. Вътрешен държавногарантиран дълг	-	-	-	-
II. Външен държавногарантиран дълг	612.1	618.5	662.6	646.9
1. Световна банка	60.9	59.2	57.7	56.3
2. ЕИБ	3.8	3.8	3.2	3.2
3. ЕБВР	32.0	29.7	28.2	28.1
4. Други	515.4	525.7	573.5	559.4
Държавногарантиран дълг/БВП (%)	1.8	1.8	1.9	1.9

Забележки: 1. Размерът на дълга е по номинал.

2. Преизчислението на дълга в евро е по централния курс на БНБ за съответните валути към края на периода.

3. Данните за последния месец са предварителни.

Ново финансиране и извършени плащания по държавногарантирания дълг към 31 юли

(хил. лв.)

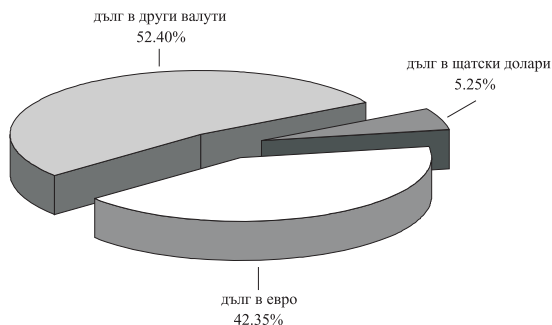
Структура	Получени кредити (траншове)	Извършени плащания, в т.ч.	
		погашения	лихви
I. Вътрешен държавногарантиран дълг	-	-	-
II. Външен държавногарантиран дълг	27 724.7	59 444.9	16 705.0
1. Световна банка	-	10 315.3	1 664.6
2. ЕИБ	-	1 068.0	34.5
3. ЕБВР	-	4 870.9	651.1
4. Други	27 724.7	43 190.7	14 354.8
Държавногарантиран дълг	27 724.7	59 444.9	16 705.0

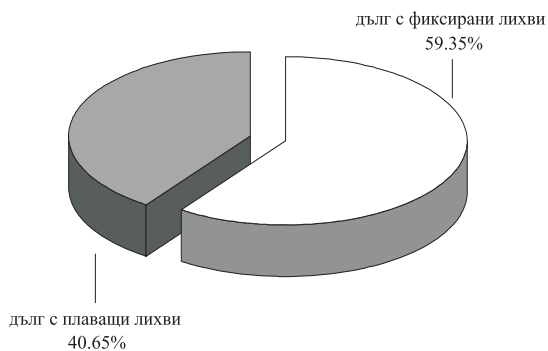
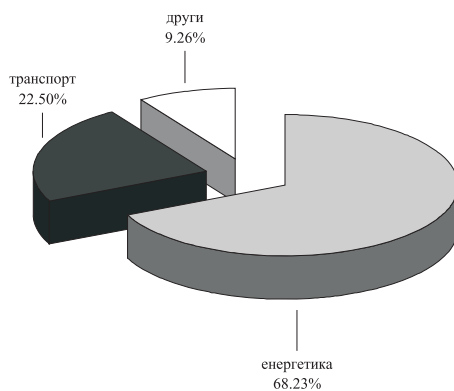
Забележки: 1. Левовата равностойност на извършените плащания е изчислена по централния курс на БНБ за съответните чуждестранни валути към лева, валиден до 16 часа в деня на извършване на съответното плащане.

2. Данните са неокончателни.

Графика 31

Валутна структура на държавногарантирания дълг към 31 юли



Лихвена структура на държавногарантирания дълг към 31 юли**Отраслова структура на държавногарантирания дълг към 31 юли**

СТРУКТУРА НА ОБЩИНСКИЯ ДЪЛГ И НА ДЪЛГА НА СОЦИАЛНООСИГУРИТЕЛНИТЕ ФОНДОВЕ

Размер на общинския дълг и общинските гаранции

(лв.)

Структура	2009 г.		2010 г.		
	към 31.XII.	към 31.III.	към 30.IV.	към 31.V.	към 30.VI.
I. Вътрешен общински дълг и общински гаранции (т. 1. + т. 2.)	317 673 194.00	317 825 434.00	312 141 761.00	318 238 731.00	344 159 623.00
<i>1. Общински дълг (I.1.+I.2.+I.3.+I.4.+I.5.+I.6.+I.7.)</i>	<i>317 040 551.00</i>	<i>317 233 941.00</i>	<i>311 553 338.00</i>	<i>317 661 363.00</i>	<i>343 598 225.00</i>
1.1. Емисии на общински ценни книжа (по номинална стойност към съответния период)	64 227 895.00	64 154 552.00	64 154 552.00	63 654 552.00	80 889 326.00
1.2. Дълг, поет с договори за общински заеми	232 125 682.00	238 579 027.00	232 707 974.00	239 640 754.00	248 960 634.00
1.3. Дълг на общинските предприятия по чл. 52 от ЗОС	-	-	-	-	-
1.4. Изискуеми общински гаранции	-	-	-	-	-
1.5. Безлихвени заеми, отпуснати по реда на чл. 43, ал. 1 от ЗУДБ за временен недостиг по бюджетите на общините	-	-	-	-	-
1.6. Безлихвени заеми от централния бюджет за финансиране на разходи до възстановяването им по одобрени проекти по програми, съфинансирани от ЕС	11 930 279.00	8 789 314.00	9 100 212.00	9 059 519.00	8 565 909.00
1.7. Задължения по търговски кредити и финансов лизинг над две години	8 756 695.00	5 711 048.00	5 590 600.00	5 306 538.00	5 182 356.00
2. Общински гаранции	632 643.00	591 493.00	588 423.00	577 368.00	561 398.00
II. Външен общински дълг и общински гаранции (т. 1 + т. 2)	314 528 313.89	330 051 697.88	330 131 473.82	350 616 194.11	428 134 306.39
<i>1. Общински дълг (I.1.+I.2.+I.3.)</i>	<i>314 528 313.89</i>	<i>330 051 697.88</i>	<i>330 131 473.82</i>	<i>350 616 194.11</i>	<i>428 134 306.39</i>
1.1. Емисии на ценни книжа (по номинална стойност към съответния период) в оригинална валута	-	-	-	-	-
1.2. Дълг, поет с договори за общински заеми (левава равностойност)	314 528 313.89	330 051 697.88	330 131 473.82	350 616 194.11	428 134 306.39
в щатски долари	2 370 000.00	2 240 000.00	2 240 000.00	2 240 000.00	2 240 000.00
в японски йени	12 370 777 434.11	12 785 111 673.11	12 789 338 124.11	12 791 933 037.1	12 796 312 363.11
в евро	65 692 715.06	65 565 292.06	65 455 274.06	63 862 402.06	99 452 384.06
1.3. Изискуеми общински гаранции в оригинална валута	-	-	-	-	-
2. Общински гаранции (левава равностойност) Дълг в евро	-	-	-	-	-
III. Общ размер на общинския дълг и общинските гаранции (т. I. + т. II.)	632 201 507.89	647 877 131.88	642 273 234.82	668 854 925.11	772 293 929.39

- Забележки:**
1. Структурата на таблицата е направена съгласно чл. 3 от Закона за общинския дълг.
 2. Заемът, отпуснат от Банката за развитие към Съвета на Европа (БРСЕ) на България, по проект „Изграждане и рехабилитация на жилища, предназначени за ромски семейства“, изгълъван от Столична община, представлява външен общински дълг и е отразен в раздел II. *Външен общински дълг и общински гаранции*, т. 1.2. *Дълг, поет с договори за общински заеми*. Заемът е гарантиран от държавата и е отразен в таблица „Държавногарантиран дълг“, раздел II. *Външен държавногарантиран дълг*.
 3. Заемът от Японската банка за международно сътрудничество (ЯБМС) се предоставя на Столична община като заемополучател съгласно Заемното споразумение, поради което представлява външен общински дълг и е отразен в раздел II. *Външен общински дълг и общински гаранции*, т. 1.2. *Дълг, поет с договори за общински заеми*. На основание сключено Гаранционно споразумение между правителството на България и правителството на Япония по Договора за заем заемът също така е гарантиран от държавата и е отразен в таблица „Държавногарантиран дълг“, раздел II. *Външен държавногарантиран дълг*.
 4. Презчислението на дълга в щатски долари, японски йени и в евро е по централния курс на БНБ за съответните валути към българския лев за последния работен ден на периода.

Дълг на социалноосигурителните фондове

(хил. лв.)

Структура	2009 г.	2010 г.			
	към 31.XII.	към 31.III.	към 30.IV.	към 31.V.	към 30.VI.
Вътрешен дълг	21 988.6	22 046.1	22 057.9	20 765.6	20 708.1
I. Национален осигурителен институт	21 988.6	22 046.1	22 057.9	20 765.6	20 708.1
1. Други*	21 988.6	22 046.1	22 057.9	20 765.6	20 708.1
2. Заеми от републиканския бюджет	-	-	-	-	-
II. Национална здравноосигурителна каса	-	-	-	-	-
III. Учителски пенсионен фонд	-	-	-	-	-
Външен дълг	-	-	-	-	-

Забележка: Преизчислението на дълга в щатски долари и в евро е по централния курс на БНБ за съответните валути към българския лев за последния работен ден на периода.

* Заемът е отпуснат от Министерството на финансите на Националния осигурителен институт чрез подзаемно споразумение, сключено на основание кредитно споразумение между Република България и Международната банка за възстановяване и развитие (Световната банка) по проект „Администриране на социалното осигуряване“.

(млн. евро)

Структура	2009 г.	2010 г.			
	към 31.XII.	към 31.III.	към 30.IV.	към 31.V.	към 30.VI.
I. Консолидиран държавен дълг	5 151.4	5 182.7	5 252.7	5 282.4	5 341.1
1. Държавен дълг	4 828.5	4 851.7	4 924.7	4 940.7	4 946.5
2. Дълг на социалноосигурителните фондове	0.0	0.0	0.0	0.0	0.0
3. Дълг на общините	322.9	331.0	328.1	341.7	394.6
Консолидиран държавен дълг/БВП (%)	15.2	14.9	15.1	15.2	15.3

- Забележки:**
1. Считано от 1 април 2004 г., статистическото отчитане на общия размер на държавния, държавногарантирания и консолидиран дълга се променя. Възприетата от януари 2003 г. практика на отразяване на облигационните задължения по стойност на придобиване се преустановява. След промяната ценните книжа в състава на вътрешния и външния дълг се отчитат по номинална стойност.
 2. За изчисляване е използвана актуализирана прогноза за БВП за 2009 г. – 66 256.2 млн. лв., и прогноза за БВП за 2010 г. – 68 061.0 млн. лв.
 3. Преизчисляването на дълга в евро е по централния курс на БНБ за съответните валути към българския лев за последния работен ден на периода.
 4. Заемът, отпуснат от Министерството на финансите на Националния осигурителен институт чрез подзаемно споразумение, сключено на основание кредитно споразумение между Република България и Международната банка за възстановяване и развитие (Световната банка) по проект „Администриране на социалното осигуряване“, е изключен от т. 2. *Дълг на социалноосигурителните фондове*, тъй като е отразен в т. 1. *Държавен дълг*.
 5. Заемът от Японската банка за международно сътрудничество (ЯБМС) се предоставя на Столична община като заемополучател съгласно Заемното споразумение, поради което представлява външен общински дълг и е отразен в Консолидиран държавен дълг, т. 3. *Дълг на общините*. На основание на сключеното Гаранционно споразумение между правителството на Република България и правителството на Япония по Договора за заем заемът е гарантиран и от държавата.

ПРИЛОЖЕНИЯ

Емисии на съкровищни облигации в обращение

ДЦК с матуритет 2 години и 6 месеца

Номер на емисията	BG2030010115 ^{2*}		
	I отваряне	II отваряне	Общо за емисията
Дата на аукциона	01.02.2010	12.04.2010	
Дата на емитиране	03.02.2010	03.02.2010	03.02.2010
Дата на падежа	03.08.2012	03.08.2012	03.08.2012
Номинална стойност на предложеното количество (хил. евро)	25 000.00	35 000.00	60 000.00
Съвкупна номинална стойност на заявените поръчки (хил. евро)	70 975.00	64 000.00	134 975.00
Съвкупна номинална стойност на одобрените поръчки (хил. евро)	25 000.00	35 000.00	60 000.00
Средна цена на одобрените поръчки на 100 евро номинал	96.69	97.04	96.89
Лихвен процент	2.00	2.00	2.00
Коефициент на покритие	2.84	1.83	2.25
Средна годишна доходност (%)	3.43	3.38	3.40

5-годишни ДЦК

Номер на емисията	BG2030006113 ⁶						Общо за емисията
	I отваряне	II отваряне	III отваряне	IV отваряне	V отваряне	VI отваряне	
Дата на аукциона	23.01.2006	20.03.2006	29.05.2006	13.11.2006	19.10.2009	16.11.2009	
Дата на емитиране	25.01.2006	25.01.2006	25.01.2006	25.01.2006	25.01.2006	25.01.2006	25.01.2006
Дата на падежа	25.01.2011	25.01.2011	25.01.2011	25.01.2011	25.01.2011	25.01.2011	25.01.2011
Номинална стойност на предложеното количество (хил. лв.)	45 000.00	45 000.00	45 000.00	20 000.00	35 000.00	35 000.00	255 000.00
Съвкупна номинална стойност на заявените поръчки (хил. лв.)	125 710.00	75 100.00	72 870.00	77 450.00	136 850.00	72 575.00	560 555.00
Съвкупна номинална стойност на одобрените поръчки (хил. лв.)	45 000.00	45 000.00	45 000.00	20 000.00	35 000.00	35 000.00	255 000.00
Средна цена на одобрените поръчки на 100 лв. номинал	98.37	96.82	95.47	96.12	99.14	99.06	97.51
Лихвен процент	3.00	3.00	3.00	3.00	3.00	3.00	3.00
Коефициент на покритие	2.79	1.67	1.62	3.87	3.01	2.07	2.49
Средна годишна доходност (%)	3.38	3.76	4.12	4.05	3.74	3.86	3.79

5-годишни ДЦК

Номер на емисията	BG2030007111 ¹⁰				
	I отваряне	II отваряне	III отваряне	IV отваряне	V отваряне
Дата на аукциона	22.01.2007	05.03.2007	21.05.2007	23.07.2007	24.09.2007
Дата на емитиране	24.01.2007	24.01.2007	24.01.2007	24.01.2007	24.01.2007
Дата на падежа	24.01.2012	24.01.2012	24.01.2012	24.01.2012	24.01.2012
Номинална стойност на предложеното количество (хил. лв.)	35 000.00	30 000.00	25 000.00	35 000.00	25 000.00
Съвкупна номинална стойност на заявените поръчки (хил. лв.)	101 600.00	94 000.00	88 950.00	92 402.20	72 650.00
Съвкупна номинална стойност на одобрените поръчки (хил. лв.)	35 000.00	30 000.00	25 000.00	35 000.00	25 000.00
Средна цена на одобрените поръчки на 100 лв. номинал	99.22	99.71	98.29	97.55	97.96
Лихвен процент	4.00	4.00	4.00	4.00	4.00
Коефициент на покритие	2.90	3.13	3.56	2.64	2.91
Средна годишна доходност (%)	4.22	4.11	4.46	4.66	4.57

(продължава)

Номер на емисията	BG2030007111 ¹⁰ (продължение)					Общо за емисията
	VI отваряне	VII отваряне	VIII отваряне	IX отваряне	X отваряне	
Дата на аукциона	26.11.2007	11.05.2009	13.07.2009	23.11.2009	07.12.2009	
Дата на емитиране	24.01.2007	24.01.2007	24.01.2007	24.01.2007	24.01.2007	24.01.2007
Дата на падежа	24.01.2012	24.01.2012	24.01.2012	24.01.2012	24.01.2012	24.01.2012
Номинална стойност на предложеното количество (хил. лв.)	30 000.00	35 000.00	30 000.00	20 000.00	30 000.00	295 000.00
Съвкупна номинална стойност на заявените поръчки (хил. лв.)	43 350.00	38 475.00	43 300.00	49 750.00	90 550.00	715 027.20
Съвкупна номинална стойност на одобрените поръчки (хил. лв.)	30 000.00	35 000.00	30 000.00	20 000.00	30 000.00	295 000.00
Средна цена на одобрените поръчки на 100 лв. номинал	96.97	95.90	95.06	99.75	99.89	97.94
Лихвен процент	4.00	4.00	4.00	4.00	4.00	4.00
Коефициент на покритие	1.45	1.10	1.44	2.49	3.02	2.42
Средна годишна доходност (%)	4.87	5.74	6.23	4.17	4.10	4.75

5-годишни ДЦК

Номер на емисията	BG2030008119 ³				BG2030009117 ⁸		
	I отваряне	II отваряне	III отваряне	Общо за емисията	I отваряне	II отваряне	III отваряне
Дата на аукциона	18.02.2008	16.06.2008	20.10.2008		16.02.2009	22.06.2009	28.10.2009
Дата на емитиране	20.02.2008	20.02.2008	20.02.2008	20.02.2008	18.02.2009	18.02.2009	18.02.2009
Дата на падежа	20.02.2013	20.02.2013	20.02.2013	20.02.2013	18.02.2014	18.02.2014	18.02.2014
Номинална стойност на предложеното количество (хил. лв.)	30 000.00	35 000.00	19 800.00	84 800.00	30 000.00	30 000.00	30 000.00
Съвкупна номинална стойност на заявените поръчки (хил. лв.)	84 775.00	91 229.00	80 275.00	256 279.00	78 975.00	18 875.00	81 900.00
Съвкупна номинална стойност на одобрените поръчки (хил. лв.)	30 000.00	35 000.00	19 800.00	84 800.00	30 000.00	30 000.00	30 000.00
Средна цена на одобрените поръчки на 100 лв. номинал	98.09	94.88	90.73	95.05	92.36	90.92	97.75
Лихвен процент	4.25	4.25	4.25	4.25	4.45	4.45	4.45
Коефициент на покритие	2.83	2.61	4.05	3.02	2.63	0.63	2.73
Средна годишна доходност (%)	4.74	5.59	6.88	5.59	6.35	6.87	5.10

(продължава)

5-годишни ДЦК

Номер на емисията	BG2030009117 ⁸ (продължение)					Общо за емисията	
	IV отваряне	V отваряне	VI отваряне	VII отваряне	VIII отваряне		
Дата на аукциона							
Дата на емитиране	14.12.2009	25.01.2010	15.03.2010	24.03.2010	12.05.2010		
Дата на падежа	18.02.2009	18.02.2009	18.02.2009	18.02.2009	18.02.2009	18.02.2009	
Дата на падежа	18.02.2014	18.02.2014	18.02.2014	18.02.2014	18.02.2014	18.02.2014	
Номинална стойност на предложеното количество (хил. лв.)	30 000.00	35 000.00	35 000.00	30 000.00	30 000.00	250 000.00	
Съвкупна номинална стойност на заявените поръчки (хил. лв.)	54 050.00	70 700.00	78 375.00	57 850.00	50 150.00	490 875.00	
Съвкупна номинална стойност на одобрените поръчки (хил. лв.)	30 000.00	35 000.00	35 000.00	30 000.00	30 000.00	233 000.00	
Средна цена на одобрените поръчки на 100 лв. номинал		98.52	99.22	101.49	101.05	98.73	98.11
Лихвен процент		4.45	4.45	4.45	4.45	4.45	4.45
Коефициент на покритие		1.80	2.02	2.24	1.93	1.67	1.96
Средна годишна доходност (%)		4.90	4.72	4.07	4.20	4.88	4.98

7-годишни ДЦК

Номер на емисията	BG2040104213 ⁴				Общо за емисията
	I отваряне	II отваряне	III отваряне	IV отваряне	
Дата на аукциона	09.02.2004	03.05.2004	01.11.2004	07.12.2004	
Дата на емитиране	11.02.2004	11.02.2004	11.02.2004	11.02.2004	11.02.2004
Дата на падежа	11.02.2011	11.02.2011	11.02.2011	11.02.2011	11.02.2011
Номинална стойност на предложеното количество (хил. лв.)	20 000.00	20 000.00	20 000.00	20 000.00	80 000.00
Съвкупна номинална стойност на заявените поръчки (хил. лв.)	76 850.00	39 060.00	90 400.00	97 000.00	303 310.00
Съвкупна номинална стойност на одобрените поръчки (хил. лв.)	20 000.00	20 000.00	20 000.00	20 000.00	80 000.00
Средна цена на одобрените поръчки на 100 лв. номинал	98.42	96.77	99.61	101.69	99.12
Лихвен процент	4.75	4.75	4.75	4.75	4.75
Коефициент на покритие	3.84	1.95	4.52	4.85	3.79
Средна годишна доходност (%)	5.02	5.31	4.82	4.48	4.91

7-годишни ДЦК

Номер на емисията	BG2040110210 ³				Общо за емисията
	I отваряне	II отваряне	III отваряне	IV отваряне	
Дата на аукциона	15.02.2010	19.04.2010	03.05.2010		
Дата на емитиране	17.02.2010	17.02.2010	17.02.2010		17.02.2010
Дата на падежа	17.02.2017	17.02.2017	17.02.2017		17.02.2017
Номинална стойност на предложеното количество (хил. лв.)	35 000.00	30 000.00	35 000.00		100 000.00
Съвкупна номинална стойност на заявените поръчки (хил. лв.)	118 600.00	47 047.25	46 950.00		212 597.25
Съвкупна номинална стойност на одобрените поръчки (хил. лв.)	35 000.00	30 000.00	35 000.00		100 000.00
Средна цена на одобрените поръчки на 100 лв. номинал	95.64	93.96	91.78		93.79
Лихвен процент	4.50	4.50	4.50		4.50
Коефициент на покритие	3.39	1.57	1.34		2.13
Средна годишна доходност (%)	5.33	5.66	6.09		5.70

10-годишни ДЦК

Номер на емисията	BG2040202215 ⁴				Общо за емисията
	I отваряне	II отваряне	III отваряне	IV отваряне	
Дата на аукциона	15.04.2002	22.04.2002	17.06.2002	22.07.2002	
Дата на емитиране	17.04.2002	17.04.2002	17.04.2002	17.04.2002	17.04.2002
Дата на падежа	17.04.2012	17.04.2012	17.04.2012	17.04.2012	17.04.2012
Номинална стойност на предложеното количество (хил. лв.)	15 000.00	25 000.00	25 000.00	25 000.00	90 000.00
Съвкупна номинална стойност на заявените поръчки (хил. лв.)	72 080.00	59 589.60	42 338.50	28 859.30	202 867.40
Съвкупна номинална стойност на одобрените поръчки (хил. лв.)	15 000.00	25 000.00	25 000.00	19 920.00	84 920.00
Средна цена на одобрените поръчки на 100 лв. номинал	98.14	96.77	95.92	93.76	96.06
Лихвен процент	7.50	7.50	7.50	7.50	7.50
Коефициент на покритие	4.81	2.38	1.69	1.15	2.25
Средна годишна доходност (%)	7.77	7.97	8.10	8.44	8.08

10-годишни ДЦК

Номер на емисията	BG2040003217 ²		Общо за емисията
	I отваряне	II отваряне	
Дата на аукциона	06.01.2003	31.03.2003	
Дата на емитиране	08.01.2003	08.01.2003	08.01.2003
Дата на падежа	08.01.2013	08.01.2013	08.01.2013
Номинална стойност на предложеното количество (хил. лв.)	30 000.00	20 000.00	50 000.00
Съвкупна номинална стойност на заявените поръчки (хил. лв.)	94 289.80	56 355.00	150 644.80
Съвкупна номинална стойност на одобрените поръчки (хил. лв.)	30 000.00	20 000.00	50 000.00
Средна цена на одобрените поръчки на 100 лв. номинал	104.08	105.18	104.52
Лихвен процент	7.50	7.50	7.50
Коефициент на покритие	3.14	2.82	3.01
Средна годишна доходност (%)	6.93	6.78	6.87

10-годишни ДЦК

Номер на емисията	BG2040303211 ²		
	I отваряне	II отваряне	Общо за емисията
Дата на аукциона	30.06.2003	29.09.2003	
Дата на емитиране	02.07.2003	02.07.2003	02.07.2003
Дата на падежа	02.07.2013	02.07.2013	02.07.2013
Номинална стойност на предложеното количество (хил. лв.)	20 000.00	30 000.00	50 000.00
Съвкупна номинална стойност на заявените поръчки (хил. лв.)	69 350.00	78 753.00	148 103.00
Съвкупна номинална стойност на одобрените поръчки (хил. лв.)	20 000.00	30 000.00	50 000.00
Средна цена на одобрените поръчки на 100 лв. номинал	98.82	97.71	98.15
Лихвен процент	5.75	5.75	5.75
Коефициент на покритие	3.47	2.63	2.96
Средна годишна доходност (%)	5.91	6.06	6.00

10-годишни ДЦК

Номер на емисията	BG2040004215 ⁴				Общо за емисията
	I отваряне	II отваряне	III отваряне	IV отваряне	
Дата на аукциона	02.02.2004	13.04.2004	04.10.2004	15.11.2004	
Дата на емитиране	04.02.2004	04.02.2004	04.02.2004	04.02.2004	04.02.2004
Дата на падежа	04.02.2014	04.02.2014	04.02.2014	04.02.2014	04.02.2014
Номинална стойност на предложеното количество (хил. лв.)	20 000.00	20 000.00	20 000.00	20 000.00	80 000.00
Съвкупна номинална стойност на заявените поръчки (хил. лв.)	85 300.00	82 680.00	86 010.00	78 128.00	332 118.00
Съвкупна номинална стойност на одобрените поръчки (хил. лв.)	20 000.00	20 000.00	20 000.00	20 000.00	80 000.00
Средна цена на одобрените поръчки на 100 лв. номинал	97.85	99.20	99.75	101.47	99.57
Лихвен процент	5.20	5.20	5.20	5.20	5.20
Коефициент на покритие	4.27	4.13	4.30	3.91	4.15
Средна годишна доходност (%)	5.48	5.30	5.23	5.01	5.26

10-годишни ДЦК

Номер на емисията	BG2040005212 ⁶						Общо за емисията
	I отваряне	II отваряне	III отваряне	IV отваряне	V отваряне	VI отваряне	
Дата на аукциона	10.01.2005	07.03.2005	06.06.2005	04.07.2005	19.09.2005	03.10.2005	
Дата на емитиране	12.01.2005	12.01.2005	12.01.2005	12.01.2005	12.01.2005	12.01.2005	12.01.2005
Дата на падежа	12.01.2015	12.01.2015	12.01.2015	12.01.2015	12.01.2015	12.01.2015	12.01.2015
Номинална стойност на предложеното количество (хил. лв.)	25 000.00	25 000.00	15 000.00	35 000.00	25 000.00	25 000.00	150 000.00
Съвкупна номинална стойност на заявените поръчки (хил. лв.)	130 600.00	102 150.00	86 325.00	158 625.00	79 707.00	80 350.00	637 757.00
Съвкупна номинална стойност на одобрените поръчки (хил. лв.)	25 000.00	25 000.00	15 000.00	35 000.00	25 000.00	25 000.00	150 000.00
Средна цена на одобрените поръчки на 100 лв. номинал	100.68	101.09	103.74	105.00	106.40	106.20	103.94
Лихвен процент	4.25	4.25	4.25	4.25	4.25	4.25	4.25
Коефициент на покритие	5.22	4.09	5.76	4.53	3.19	3.21	4.25
Средна годишна доходност (%)	4.21	4.16	3.82	3.66	3.47	3.49	3.79

10-годишни ДЦК

Номер на емисията	BG2040006210 ⁵					Общо за емисията
	I отваряне	II отваряне	III отваряне	IV отваряне	V отваряне	
Дата на аукциона	03.01.2006	20.02.2006	25.04.2006	24.07.2006	18.12.2006	
Дата на емитиране	04.01.2006	04.01.2006	04.01.2006	04.01.2006	04.01.2006	04.01.2006
Дата на падежа	04.01.2016	04.01.2016	04.01.2016	04.01.2016	04.01.2016	04.01.2016
Номинална стойност на предложеното количество (хил. лв.)	50 000.00	30 000.00	50 000.00	20 000.00	20 000.00	170 000.00
Съвкупна номинална стойност на заявените поръчки (хил. лв.)	96 350.00	107 905.00	97 410.00	67 765.00	87 500.00	456 930.00
Съвкупна номинална стойност на одобрените поръчки (хил. лв.)	50 000.00	30 000.00	50 000.00	20 000.00	20 000.00	170 000.00
Средна цена на одобрените поръчки на 100 лв. номинал	98.26	97.61	92.02	91.00	95.36	95.11
Лихвен процент	3.50	3.50	3.50	3.50	3.50	3.50
Коефициент на покритие	1.93	3.60	1.95	3.39	4.38	2.69
Средна годишна доходност (%)	3.74	3.83	4.58	4.74	4.16	4.17

10-годишни ДЦК

Номер на емисията	BG2040007218 ⁸			
	I отваряне	II отваряне	III отваряне	IV отваряне
Дата на аукциона	08.01.2007	19.02.2007	12.03.2007	07.05.2007
Дата на емитиране	10.01.2007	10.01.2007	10.01.2007	10.01.2007
Дата на падежа	10.01.2017	10.01.2017	10.01.2017	10.01.2017
Номинална стойност на предложеното количество (хил. лв.)	35 000.00	30 000.00	30 000.00	25 000.00
Съкупна номинална стойност на заявените поръчки (хил. лв.)	133 640.00	120 700.00	98 700.00	93 600.00
Съкупна номинална стойност на одобрените поръчки (хил. лв.)	35 000.00	30 000.00	30 000.00	25 000.00
Средна цена на одобрените поръчки на 100 лв. номинал	99.94	99.72	100.18	99.05
Лихвен процент	4.25	4.25	4.25	4.25
Коефициент на покритие	3.82	4.02	3.29	3.74
Средна годишна доходност (%)	4.31	4.34	4.28	4.43

(продължава)

Номер на емисията	BG2040007218 ⁸ (продължение)				Общо за емисията
	V отваряне	VI отваряне	VII отваряне	VIII отваряне	
Дата на аукциона	09.07.2007	17.09.2007	12.11.2007	03.12.2007	
Дата на емитиране	10.01.2007	10.01.2007	10.01.2007	10.01.2007	10.01.2007
Дата на падежа	10.01.2017	10.01.2017	10.01.2017	10.01.2017	10.01.2017
Номинална стойност на предложеното количество (хил. лв.)	35 000.00	35 000.00	30 000.00	30 000.00	250 000.00
Съкупна номинална стойност на заявените поръчки (хил. лв.)	87 600.00	69 050.00	53 700.00	59 050.00	716 040.00
Съкупна номинална стойност на одобрените поръчки (хил. лв.)	35 000.00	35 000.00	30 000.00	30 000.00	250 000.00
Средна цена на одобрените поръчки на 100 лв. номинал	95.95	98.27	96.22	93.24	97.81
Лихвен процент	4.25	4.25	4.25	4.25	4.25
Коефициент на покритие	2.50	1.97	1.79	1.97	2.86
Средна годишна доходност (%)	4.85	4.54	4.83	5.27	4.61

10-годишни ДЦК

Номер на емисията	BG2040008216 ⁶						Общо за емисията
	I отваряне	II отваряне	III отваряне	IV отваряне	V отваряне	VI отваряне	
Дата на аукциона	14.01.2008	10.03.2008	19.05.2008	29.09.2008	10.11.2008	08.12.2008	
Дата на емитиране	16.01.2008	16.01.2008	16.01.2008	16.01.2008	16.01.2008	16.01.2008	16.01.2008
Дата на падежа	16.01.2018	16.01.2018	16.01.2018	16.01.2018	16.01.2018	16.01.2018	16.01.2018
Номинална стойност на предложеното количество (хил. лв.)	30 000.00	35 000.00	40 000.00	30 000.00	35 000.00	30 000.00	200 000.00
Съвкупна номинална стойност на заявените поръчки (хил. лв.)	70 000.00	97 135.00	88 775.00	96 600.00	85 575.00	68 200.00	506 285.00
Съвкупна номинална стойност на одобрените поръчки (хил. лв.)	30 000.00	35 000.00	40 000.00	30 000.00	3 500.00	30 000.00	168 500.00
Средна цена на одобрените поръчки на 100 лв. номинал	95.29	98.21	95.36	89.20	82.88	82.01	92.21
Лихвен процент	4.50	4.50	4.50	4.50	4.50	4.50	4.50
Коефициент на покритие	2.33	2.78	2.22	3.22	2.45	2.27	2.53
Средна годишна доходност (%)	5.17	4.78	5.18	6.12	7.19	7.36	5.69

10-годишни ДЦК

Номер на емисията	BG2040009214 ⁶						Общо за емисията
	I отваряне	II отваряне	III отваряне	IV отваряне	V отваряне	VI отваряне	
Дата на аукциона	26.01.2009	06.04.2009	25.05.2009	27.07.2009	28.09.2009	30.09.2009	
Дата на емитиране	28.01.2009	28.01.2009	28.01.2009	28.01.2009	28.01.2009	28.01.2009	28.01.2009
Дата на падежа	28.01.2019	28.01.2019	28.01.2019	28.01.2019	28.01.2019	28.01.2019	28.01.2019
Номинална стойност на предложеното количество (хил. лв.)	30 000.00	35 000.00	35 000 000	24 250.00	30 000.00	30 000.00	184 250.00
Съвкупна номинална стойност на заявените поръчки (хил. лв.)	71 800.00	59 050.00	35 475.00	24 250.00	98 550.00	85 850.00	374 975.00
Съвкупна номинална стойност на одобрените поръчки (хил. лв.)	30 000.00	35 000.00	24 975 000	7 525.00	30 000.00	30 000.00	157 500.00
Средна цена на одобрените поръчки на 100 лв. номинал	84.86	85.71	83.69	80.87	85.23	85.38	84.84
Лихвен процент	4.95	4.95	4.95	4.95	4.95	4.95	4.95
Коефициент на покритие	2.39	1.69	1.01	1.00	3.29	2.86	2.04
Средна годишна доходност (%)	7.21	7.11	7.47	7.99	7.27	7.25	7.29

ДЦК с матуритет 10 години и 6 месеца

Номер на емисията	BG2040010212 ⁸			
	I отваряне	II отваряне	III отваряне	IV отваряне
Дата на аукциона				
Дата на емитиране	11.01.2010	22.02.2010	26.02.2010	29.03.2010
Дата на падежа	13.01.2010	13.01.2010	13.01.2010	13.01.2010
Дата на падежа	13.07.2020	13.07.2020	13.07.2020	13.07.2020
Номинална стойност на предложеното количество (хил. лв.)	30 000.00	30 000.00	30 000.00	30 000.00
Съвкупна номинална стойност на заявените поръчки (хил. лв.)	87 200.00	97 850.00	81 100.00	61 100.00
Съвкупна номинална стойност на одобрените поръчки (хил. лв.)	30 000.00	30 000.00	30 000.00	30 000.00
Средна цена на одобрените поръчки на 100 лв. номинал	90.37	94.39	94.33	92.68
Лихвен процент	5.00	5.00	5.00	5.00
Коефициент на покритие	2.91	3.26	2.70	2.03
Средна годишна доходност (%)	6.37	5.82	5.83	6.06

(продължава)

ДЦК с матуритет 10 години и 6 месеца

Номер на емисията	BG2040010212 ⁸ (продължение)				Общо за емисията
	V отваряне	VI отваряне*	VII отваряне	VIII отваряне	
Дата на аукциона					
Дата на емитиране	26.04.2010	25.05.2010	28.06.2010	27.07.2010	
Дата на емитиране	13.01.2010	13.01.2010	30.06.2010	13.01.2010	13.01.2010
Дата на падежа	13.07.2020	13.07.2020	13.07.2020	13.07.2020	13.07.2020
Номинална стойност на предложеното количество (хил. лв.)	30 000.00	30 000.00	45 000.00	45 000.00	270 000.00
Съвкупна номинална стойност на заявените поръчки (хил. лв.)	65 900.00	95 900.00	91 100.00	114 860.00	694 510.00
Съвкупна номинална стойност на одобрените поръчки (хил. лв.)	30 000.00	0.00	45 000.00	93 110.00	288 110.00
Средна цена на одобрените поръчки на 100 лв. номинал	90.54	0.00	92.22	92.56	92.46
Лихвен процент	5.00	5.00	5.00	5.00	5.00
Коефициент на покритие	2.20	3.18	2.02	2.55	2.57
Средна годишна доходност (%)	6.38	0.00	6.15	6.10	6.10

* Министерството на финансите не одобри заявените поръчки на проведения на 25.V.2010 г. аукцион (BG2040010212).

15-годишни ДЦК

Номер на емисията	BG2040403219 ^{4*}				Общо за емисията
	I отваряне	II отваряне	III отваряне	IV отваряне	
Дата на аукциона	03.11.2003	19.01.2004	02.08.2004	03.01.2005	
Дата на емитиране	12.11.2003	12.11.2003	12.11.2003	12.11.2003	12.11.2003
Дата на падежа	11.10.2018	11.10.2018	11.10.2018	11.10.2018	11.10.2018
Номинална стойност на предложеното количество (хил. евро)	20 000.00	50 000.00	15 000.00	15 000.00	100 000.00
Съвкупна номинална стойност на заявените поръчки (хил. евро)	73 628.54	124 820.00	62 878.00	89 545.00	350 871.54
Съвкупна номинална стойност на одобрените поръчки (хил. евро)	20 000.00	50 000.00	15 000.00	15 000.00	100 000.00
Средна цена на одобрените поръчки на 100 евро номинал	94.81	99.43	100.59	110.58	100.35
Лихвен процент	6.00	6.00	6.00	6.00	6.00
Коефициент на покритие	3.68	2.50	4.19	5.97	3.51
Средна годишна доходност (%)	6.55	6.06	5.94	4.99	5.96

¹ В колона „Общо за емисията“ посочената цена е резултат от проведения един аукцион за продажба на емисията.

² В колона „Общо за емисията“ посочената цена е резултат от проведените два аукциона за продажба на емисията.

³ В колона „Общо за емисията“ посочената цена е резултат от проведените три аукциона за продажба на емисията.

⁴ В колона „Общо за емисията“ посочената цена е резултат от проведените четири аукциона за продажба на емисията.

⁵ В колона „Общо за емисията“ посочената цена е резултат от проведените пет аукциона за продажба на емисията.

⁶ В колона „Общо за емисията“ посочената цена е резултат от проведените шест аукциона за продажба на емисията.

⁷ В колона „Общо за емисията“ посочената цена е резултат от проведените седем аукциона за продажба на емисията.

⁸ В колона „Общо за емисията“ посочената цена е резултат от проведените осем аукциона за продажба на емисията.

⁹ В колона „Общо за емисията“ посочената цена е резултат от проведените девет аукциона за продажба на емисията.

¹⁰ В колона „Общо за емисията“ посочената цена е резултат от проведените десет аукциона за продажба на емисията.

* Емисии BG2040403219 и BG2030010115 са деноминирани в евро и всички стойности, отнасящи се за тях, са в евро.

Забележка: Считано от 22 ноември 2004 г., доходността на ДЦК е изчислена на база *ISMA – International Yield*.

ДЦК, емитирани за уреждане на необслужваните кредити на държавни предприятия към банките

Нормативна регламентация	ПМС № 244/91	ПМС № 186/93	чл. 4 ЗУНК/93	чл. 5 ЗУНК/93	ПМС № 3/94	§10 от ПЗР на ЗДБ/99
Номер на емисията	BG 2000192224	BG 2009993226	BG 2009893228	BG 2009794228	BG 2009693222	BG 2040099223
Дата на емисията	01.01.1992	01.07.1993	01.10.1993	01.01.1994	01.12.1993	01.07.1999
Дата на падежа	01.01.2011	01.07.2017	01.10.2018	01.01.2019	01.12.2018	01.01.2019
Матуритет (години)	19	24	25	25	25	19.5
Гратисен период (години)	4	4	5	5	5	
Срок на погасяване (години)	15	20	20	20	20	19.5
Погасителни вноски	15 равни годишни	20 равни годишни	20 равни годишни	20 равни годишни	20 равни годишни	20 равни годишни
Размер на главницата (хил.)	275.17 лв.	890.28 лв.	3875.63 лв.	89 001.24 щ.д.	415.84 лв.	75 177.71 евро
Лихвени плащания	полугодишни	полугодишни	полугодишни	полугодишни	годишни	полугодишни
Размер на лихвата	ОЛП+1	ОЛП	ОЛП	LIBOR*	ОЛП	EURIBOR**

* 6-месечен *LIBOR* за щатския долар, действащ за предходния лихвен период, като размерът на лихвения купон се обявява от министъра на финансите до три дни след началото на всеки лихвен период.

** 6-месечен *EURIBOR*, действащ за предходния лихвен период, като размерът на лихвения купон се обявява от министъра на финансите до три дни след началото на всеки лихвен период.

Емисия BG 2040099223, деноминирана в евро, има статута на емисия BG 2009794228 (емитирана на основание чл. 5 от ЗУНК, договорени до 31 декември 1990 г.), деноминирана в щатски долари.

Съгласно ПМС № 221/95 г. притежателите на държавни дългосрочни облигации, емитирани по реда на ЗУНК, договорени до 31 декември 1990 г., ПМС № 244/91 г., ПМС № 186/93 г. и ПМС № 3/94 г., могат да ги използват като платежно средство в приватизационните сделки.

Съгласно ПМС № 22/95 г. държавни дългосрочни облигации, емитирани по ЗУНК, могат да се използват за погасяване на задълженията на държавни предприятия, фирми и търговски дружества към държавата, преоформени по реда на чл. 10 от ЗУНК. При погасяване на задълженията държавните дългосрочни облигации се приемат по номинал – за облигациите, деноминирани в щатски долари, и по 80% от номинала за облигациите, деноминирани в левове.

Главниците са по фактически данни към 30 юли 2010 г.

**Български глобални облигации, деноминирани в евро,
с фиксирана лихва 7.50% и падеж 2013 г.**

ЕМИТЕНТ	РЕПУБЛИКА БЪЛГАРИЯ
ФОРМА	144A/Reg S
ВОДЕЩИ МЕНИДЖЪРИ	J.P.Morgan Securities Inc. Schroder Salomon Smith Barney Inc.
КОМЕНИДЖЪР	Deutsche Bank
КРЕДИТЕН РЕЙТИНГ (към 08.02.2010 г.)	
	Moody's Baa3
	S&P BBB
	Fitch BBB-
ДЕНОМИНАЦИЯ	Евро
ЛИХВЕН КУПОН	7.500%
НОМИНАЛ (оригинален)	EUR 835 465 000
НОМИНАЛ (след 22.06.2009 г.)*	EUR 818 465 000
ВИД НА ОБЛИГАЦИИТЕ	Глобални облигации
ПЪРВОНАЧАЛЕН МАТУРИТЕТ	10 години и 8 месеца
ПАДЕЖ	15.01.2013 г.
ЛИХВЕНА БАЗА	Платими годишно, на база изминал лихвен период действителен брой дни/365
ДАТА НА ЛИХВЕНИ ПЛАЩАНИЯ	15 януари
РЕГИСТРАЦИЯ	Люксембург
Фискален агент и агент по обменния курс	The Bank of New York Mellon, London Branch
Регистратор	The Bank of New York Mellon, New York Branch
Трансферен агент за Люксембург и агент по плащанията	The Bank of New York Mellon (Luxembourg) S.A.
КЛИРИНГОВИ СИСТЕМИ	DTC, Cedel и Euroclear
ДАТА НА ПРИКЛЮЧВАНЕ НА ПОДПИСКАТА И СЕТЪЛМЕНТ	10.04.2002 г.
ISINs (144A/Reg S)	US12015KCP66 / XS0145624432
CUSIP (144A/Reg S)	12015KCP6

* На 22 юни 2009 г. са канцелирани обратно изкупени книжа на номинална стойност 17 млн. евро.

**Български глобални облигации, деноминирани в щатски долари,
с фиксирана лихва 8.25% и падеж 2015 г.**

ЕМИТЕНТ	РЕПУБЛИКА БЪЛГАРИЯ
ФОРМА	144A/Reg S
ВОДЕЩИ МЕНИДЖЪРИ	J.P.Morgan Securities Inc. Schroder Salomon Smith Barney Inc.
КРЕДИТЕН РЕЙТИНГ (към 08.02.2010 г.)	
	Moody's Baa3
	S&P BBB
	Fitch BBB-
ДЕНОМИНАЦИЯ	ЩАТСКИ ДОЛАРИ
ЛИХВЕН КУПОН	8.250%
НОМИНАЛ (оригинален)	\$ 1 270 551 000
НОМИНАЛ (след 22.06.2009 г.)*	\$ 1 086 351 000
ВИД НА ОБЛИГАЦИИТЕ	Глобални облигации
ПЪРВОНАЧАЛЕН МАТУРИТЕТ	12 години и 8 месеца
ПАДЕЖ	15.01.2015 г.
ЛИХВЕНА БАЗА	Платими на шест месеца, на база изтекъл лихвен период 30/360
ДАТА НА ЛИХВЕНИ ПЛАЩАНИЯ	15 януари и 15 юли
РЕГИСТРАЦИЯ	Люксембург
Фискален агент и агент по обменния курс	The Bank of New York Mellon, London Branch
Регистратор	The Bank of New York Mellon, New York Branch
Трансферен агент за Люксембург и агент по плащанията	The Bank of New York Mellon (Luxembourg) S.A.
КЛИРИНГОВИ СИСТЕМИ	DTC, Cedel и Euroclear
ДАТА НА ПРИКЛЮЧВАНЕ НА ПОДПИСКАТА И СЕТЪЛМЕНТ	10.04.2002 г. и 09.10.2002 г.
ISINs (144A/Reg S)	US12015KCN19 / XS0145623624
CUSIP (144A/Reg S)	12015KCN1

* На 22 юни 2009 г. са канцелирани обратно изкупени книжа на номинална стойност от 184.2 млн. щ.д.

**Списък на финансовите институции, утвърдени от МФ
и от управителя на БНБ за първични дилъри на ДЦК
за периода 1 януари – 31 декември 2010 г.**

№	Финансова институция	Страница на Reuters за котировки	Страница на Bloomberg за котировки	Интернет страница
1	БАНКА ДСК ЕАД ул. „Московска“ № 19, 1036 София тел. 9391220	SSBG 01-03	DSKB	www.dskbank.bg
2	УНИКРЕДИТ БУЛБАНК АД пл. „Света Неделя“ № 7, 1000 София тел. 9232111	BGTB 01-03		www.bulbank.bg
3	ЮРОБАНК И ЕФ ДЖИ БЪЛГАРИЯ АД бул. „Цар Освободител“ № 14, 1048 София тел. 8166000	BPBV 01-03		www.postbank.bg
4	ОБЕДИНЕНА БЪЛГАРСКА БАНКА АД ул. „Света София“ № 5, 1040 София тел. 2811 + вътрешен	UBBV 01-03		www.ubb.bg
5	ОБЩИНСКА БАНКА АД ул. „Врабча“ № 6, 1000 София тел. 9300111	SMBK 01-03		www.municipalbank.bg
6	ПЪРВА ИНВЕСТИЦИОННА БАНКА АД бул. „Драган Цанков“ № 37, 1797 София тел. 8171100	BFIV 01-03		www.fibank.bg
7	РАЙФАЙЗЕНБАНК (БЪЛГАРИЯ) ЕАД ул. „Н. В. Гогол“ № 18–20, 1504 София тел. 91985101	RBBS 01-03		www.raiffeisen.bg
8	СОСИЕТЕ ЖЕНЕРАЛ ЕКСПРЕСБАНК АД – Варна бул. „Вл. Варненчик“ № 92, 9000 Варна тел. 052 686100	EBVB 01-03		www.sgexpressbank.bg
9	СИБАНК АД ул. „Славянска“ № 2, 1000 София тел: 9399240	RIBV 01-03		www.eibank.bg
10	АЛИАНЦ БАНК БЪЛГАРИЯ АД бул. „Мария-Луиза“ № 79, 1202 София тел. 9215404	BGIN 01-03		www.bank.allianz.bg
11	ЦЕНТРАЛНА КООПЕРАТИВНА БАНКА АД ул. „Г. С. Раковски“ № 103, 1000 София тел. 9266107	SCCB 01-03		www.ccbank.bg

Скала на кредитните рейтинги по агенции и на присъдения от тях рейтинг на България

		<i>Moody's</i>	<i>S&P</i>	<i>Fitch</i>	<i>JCRA</i>	
инвестиционен рейтинг		Aaa	AAA	AAA	AAA	
		Aa1	AA+	AA+	AA+	
		Aa2	AA	AA	AA	
		Aa3	AA-	AA-	AA-	
		A1	A+	A+	A+	
		A2	A	A	A	
		A3	A-	A-	A-	30.IV.2009
		Baa1	BBB+	BBB+	BBB+	1.XII.2009
		Baa2	BBB	BBB	BBB	21.I.2010
		Baa3	BBB-	BBB-	BBB-	24.VII.2009
неинвестиционен рейтинг		Ba1	BB+	BB+	BB+	
		Ba2	BB	BB	BB	
		Ba3	BB-	BB-	BB-	
		B1	B+	B+	B+	
		B2	B	B	B	
	27.IX.1996	B3	B-	B-	B-	
		Caа	CCC+	CCC	CCC	
		
	C	D	D	D		

Дългосрочни ДЦК –
чуждестранна валута



Дългосрочни ДЦК –
местна валута

