



РЕПУБЛИКА БЪЛГАРИЯ
МИНИСТЕРСТВО НА ФИНАНСИТЕ

ДЪРЖАВЕН ДЪАГ

МЕСЕЧЕН БЮЛЕТИН

ЯНУАРИ 2010 г.

РЕПУБЛИКА БЪЛГАРИЯ
МИНИСТЕРСТВО НА ФИНАНСИТЕ

ДЪРЖАВЕН ДЪЛГ

януари 2010 г.

ISSN 1311–0039

Материалите са получени за редакционна обработка на 22 февруари 2010 г.

Информацията, публикувана в бюлетина, може да се ползва без специално разрешение, единствено с изричното позоваване на източника.

Издание на Министерството на финансите, дирекция „Държавен дълг и финансови пазари“, тел. 9859 2497, 9859 2452.

Интернет страница: www.minfin.bg

Адрес на Министерството на финансите в Reuters: MFBG01.

За абонамент: тел. 9145 1033.

Предпечатна подготовка: Печатни издания на БНБ.

Печат и книговезко изпълнение: Полиграфична база на БНБ.

СЪДЪРЖАНИЕ

1	Емисии на държавни ценни книжа	5
2	Динамика на вътрешния държавен дълг	11
3	Динамика на външния държавен дълг	19
4	Структура на държавния дълг	25
5	Структура на държавногарантирания дълг ...	31
6	Структура на общинския дълг и на дълга на социалноосигурителните фондове	34
7	Размер на консолидирания държавен дълг	37
	Приложения	39

Използвани съкращения

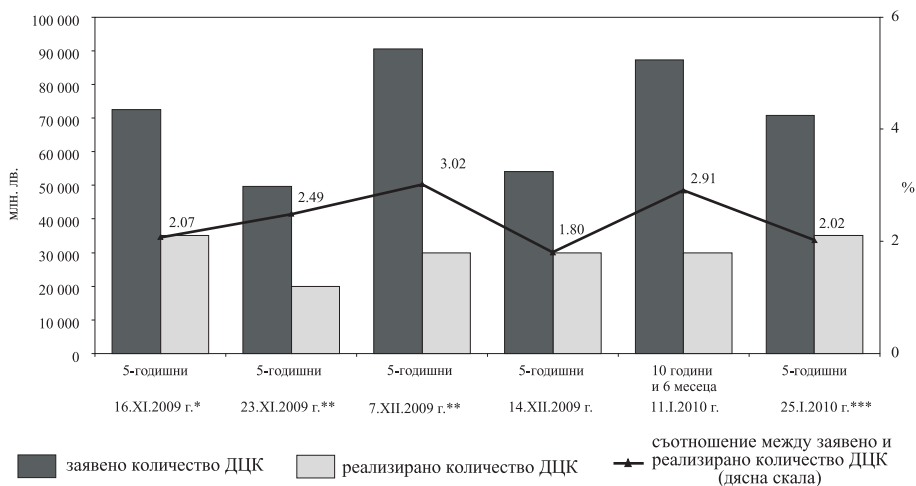
АИАП	<i>Агенция за икономически анализи и прогнози</i>
БВП	<i>брутен вътрешен продукт</i>
ДЦК	<i>държавни ценни книжа</i>
ЕБВР	<i>Европейска банка за възстановяване и развитие</i>
ЕИБ	<i>Европейска инвестиционна банка</i>
ЗУНК	<i>Закон за уреждане на необслужваните кредити, договорени до 31 декември 1990 г.</i>
ПМС	<i>Постановление на Министерския съвет</i>
МВФ	<i>Международен валутен фонд</i>
МФ	<i>Министерство на финансите</i>
СБ	<i>Световна банка</i>

През януари Министерството на финансите емитира чрез провеждани от БНБ аукциони две емисии на държавни ценни книжа по реда на Наредба № 5, от които една емисия на средносрочни съкровищни облигации с първоначален матуритет 5 години и остатъчен срок до падежа към датата на отваряне 4 години и 22 дни (№ BG2030009117) и една емисия на дългосрочни (10 години и 6 месеца) съкровищни облигации от отворен тип (№ BG2040010212).

На аукционите първичните дилъри заявиха поръчки общо за 157 900.0 хил. лв., от които 70 700.0 хил. лв. – за петгодишните (BG2030009117), и 87 200.0 хил. лв. – за съкровищните облигации с матуритет 10 години и 6 месеца (BG2040010212) (графика 1). Одобрените поръчки са с номинална стойност 65 000.0 хил. лв., в т.ч. петгодишни (BG2030009117) – за 35 000.0 хил. лв., и дългосрочни с матуритет 10 години и 6 месеца (BG2040010212) – за 30 000.0 хил. лв. (графики 1 и 5). Коефициентът на покритие за реализираните през месеца емисии възлиза на 2.43, като за

Графика 1

Заявено и реализирано количество ДЦК



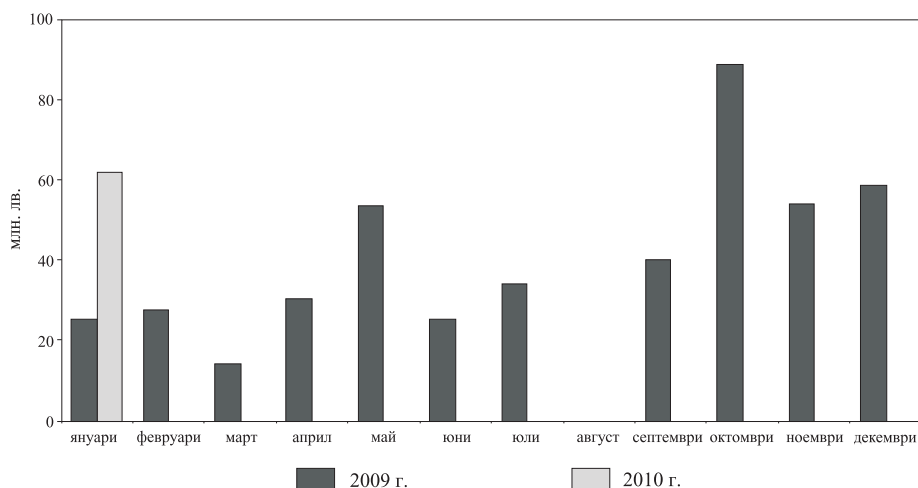
Забележка: Емисиите на 5- и 10-годишните ДЦК са от отворен тип, като са посочени датите на проведените аукциони.

* Емисията е с оригинален матуритет 5 години, но остатъчният матуритет към 16.XI.2009 г. е приблизително 1 година и 2 месеца.

** Емисията е с оригинален матуритет 5 години, но остатъчният матуритет към 23.XI.2009 г. е приблизително 2 години и 2 месеца, а към 7.XII.2009 г. е приблизително 2 години и 1 месец.

*** Емисията е с оригинален матуритет 5 години, но остатъчният матуритет към 25.I.2010 г. е приблизително 4 години и 22 дни.

Реализирани емисии ДЦК



съответните видове ДЦК е, както следва: за петгодишните (BG2030009117) – 2.02, и за тези с матуритет 10 години и 6 месеца (BG2040010212) – 2.91 (приложения).

Емитираните ДЦК през януари са с 36.4 млн. лв. повече в сравнение със същия период на 2009 г. (графика 2).

Постигнатата през месеца доходност на първичния пазар като цяло отразява търсенето и предпочитанията на пазара на ДЦК към инструменти с различен матуритет. Доходността на петгодишните съкровищни облигации (BG2030009117) реализира намаление от 18 базисни точки в сравнение с предходното отваряне на емисията през декември, достигайки 4.72%. При облигациите с матуритет 10 години и 6 месеца (BG2040010212) доходността е 6.37% (графики 3, 4 и 5).

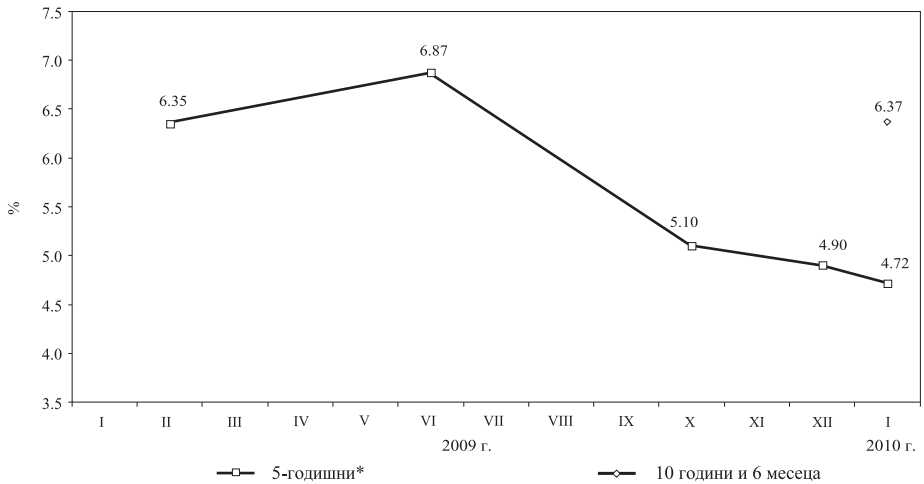
Цени за 100 лв. номинал на реализираните емисии

	ДЕКЕМВРИ 2009 г.		ЯНУАРИ 2010 г.	
	5-годишна* BG2030007111	5-годишна BG2030009117	10 години и 6 месеца BG2040010212	5-годишна** BG2030009117
минимална	99.65	98.06	88.85	98.94
средна	99.89	98.52	90.37	99.22
максимална	100.08	99.40	95.29	99.92

* Емисията е с първоначален матуритет 5 години, но остатъчният матуритет към 7.XII.2009 г. е 2 години и 1 месец.

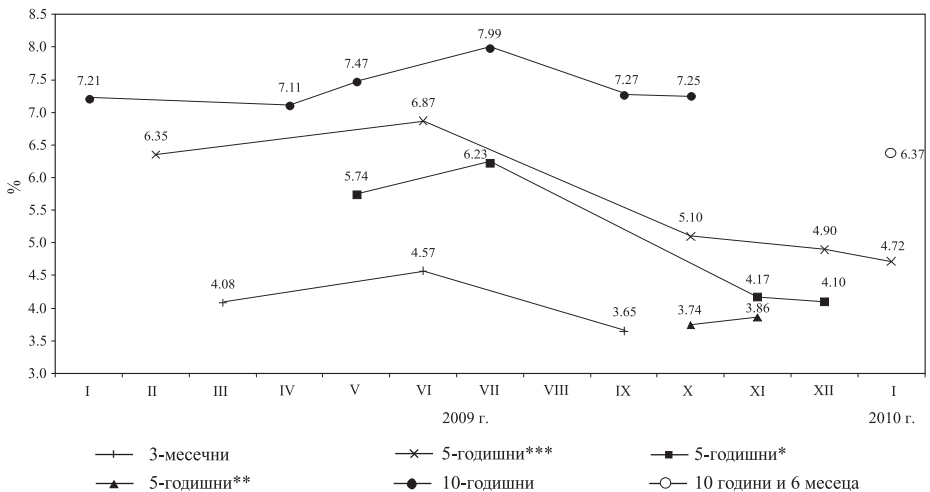
**Емисията е с оригинален матуритет 5 години, но остатъчният матуритет към 25.I.2010 г. е 4 години и 22 дни.

Динамика на средната годишна доходност на емитираните през месеца ДЦК на първичния пазар



* Емисията е с оригинален матуридет 5 години (BG2030009117), но остатъчният матуридет към 25.1.2010 г. е приблизително 4 години и 22 дни.

Доходност на ДЦК, постигната на първичния пазар, по видове ДЦК



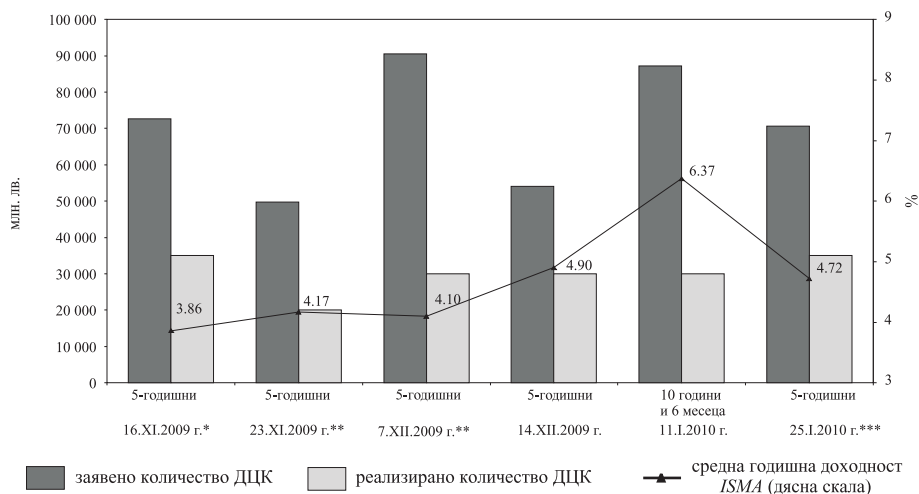
Забележка: Доходността е на ефективна годишна база.

* Емисията е с първоначален матуридет 5 години, но остатъчният матуридет към 7.XII.2009 г. е приблизително 2 години и 1 месец.

** Емисията е с първоначален матуридет 5 години, но остатъчният матуридет към 16.XI.2009 г. е приблизително 1 година и 2 месеца.

*** Емисията е с първоначален матуридет 5 години, но остатъчният матуридет към 25.1.2010 г. е приблизително 4 години и 22 дни.

Доходност и реализирани обеми на ДЦК



Забележка: Емисиите на 5- и 10-годишните ДЦК са от отворен тип, като са посочени датите на проведените аукциони.

* Емисията е с първоначален матуритет 5 години, но остатъчният матуритет към 16.XI.2009 г. е приблизително 1 година и 2 месеца.

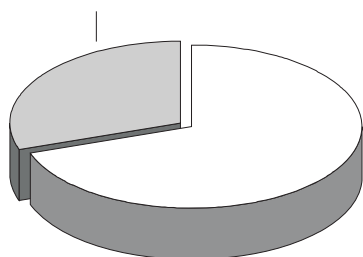
** Емисията е с първоначален матуритет 5 години, но остатъчният матуритет към 23.XI.2009 г. е приблизително 2 години и 2 месеца, а към 7.XII.2009 г. е приблизително 2 години и 1 месец.

*** Емисията е с първоначален матуритет 5 години, но остатъчният матуритет към 25.I.2010 г. е приблизително 4 години и 22 дни.

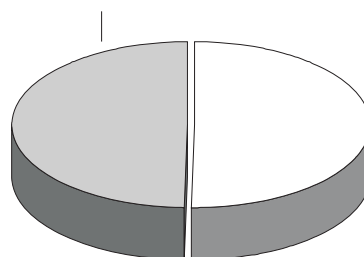
ДЦК, закупени на първичния пазар чрез състезателни и несъстезателни поръчки

несъстезателни поръчки (30.33%)
18 200 хил. лв.

несъстезателни поръчки (49.62%)
32 250 хил. лв.



състезателни поръчки (69.67%)
41 800 хил. лв.

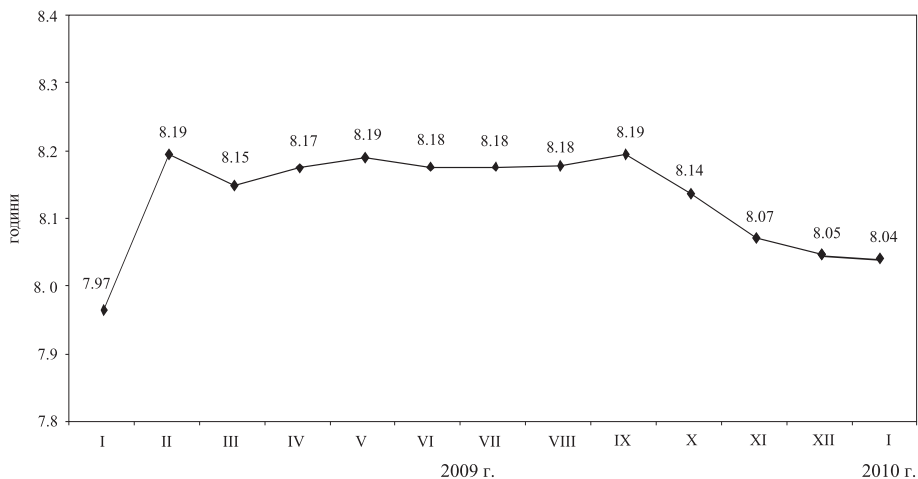


състезателни поръчки (50.38%)
32 750 хил. лв.

Декември 2009 г.

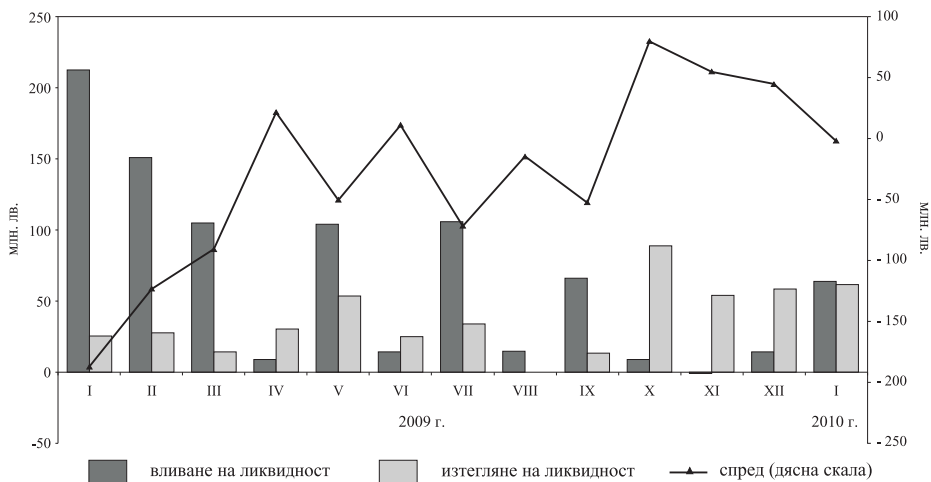
Януари 2010 г.

Средна продължителност в години на емисиите в обращение



Забележка: Средната продължителност е изчислена на база матуриретната структура на емитираните ДЦК.

Вливане и изтегляне на ликвидност чрез падежи и емитиране на ДЦК



Предстоящи плащания по ДЦК през март 2010 година

(хил. лв.)

ДЦК	понеделник	вторник	сряда	четвъртък	петък
	1	2	3	4	5
бонове облигации цели					
	8	9	10	11	12
бонове облигации цели					
	15	16	17	18	19
бонове облигации цели					
	22	23	24	25	26
бонове облигации цели					
	29	30	31		
бонове облигации цели		210.90			

Забележка: Когато определеният за плащане ден е неработен, плащането се извършва на следващия работен ден.

Календар на емисиите ДЦК през март 2010 година

(лв.)

Дата на аукциона	Дата на емисията	Дата на падежа	Срок на емисията	Валута	Предвиден обем
15.03.2010	18.02.2009	18.02.2014	5 години*	BGN	35 000 000
29.03.2010	13.01.2010	13.07.2020	10 год. и 6 месеца	BGN	30 000 000
ОБЩО облигации					65 000 000 65 000 000

Забележка: Министерството на финансите си запазва правото при необходимост да внесе корекции в обявения календар.

* Емисията с ISIN BG2030009117 към 17.III.2010 г. е с остатъчен матуритет от 3 години и 11 месеца.

Номиналният размер на вътрешния държавен дълг в края на януари възлиза на 3 047 603.8 хил. лв. В общия размер на дълга делът на емисиите на ДЦК е 90.9% (2 770 332.6 хил. лв.), а на ДЦК, емитирани във връзка със структурната реформа – 9.1% (277 271.2 хил. лв.), (графика 9).

От началото на годината са емитирани книжа на стойност 65 000.0 хил. лв. В резултат на емитираните ДЦК през месеца в матуриретната структура на емисиите се наблюдава нарастване на дела на 5-годишните ДЦК до 30.5% за сметка на останали видове ДЦК (графика 10). Среднопретегленият матурирет на емисиите на ДЦК е 8 години. Държавните ценни книжа, емитирани за структурната реформа, към края на разглеждания период са 277 271.2 хил. лв.

Във валутната структура на дълга през месеца се забелязва лека промяна (графика 11). Делът на ДЦК в левове нараства до 77.9%, докато дяловете на ДЦК, деноминирани в евро и в щатски долари, намаляват спрямо предходния месец и достигат съответно 18.0% и 4.1%. Дългосрочните ДЦК леко намаляват и достигат 67.4% за сметка на средносрочните, които се увеличават до 32.6% (графика 12). Делът на ДЦК с фиксирани лихви е 90.9%, а на тези с плаващи лихви – 9.1%. В сравнение с предходния месец увеличаване отбелязват обемите на дълга с остатъчен срок до 1 година – 25.8%. Намаление се наблюдава при дяловете на дълга с остатъчен срок от 1 до 5 години и от 5 до 10 години, които са съответно 33.2% и 40.0%. Дългът с остатъчен срок над 10 години възлиза на 1.0% (графика 14).

От началото на годината по ДЦК, емитирани на вътрешния пазар, са изплатени общо 33 868.3 хил. лв. лихви и отстъпки, в т.ч. по емисии на ДЦК – 31 319.8 хил. лв., или 92.5% от общата сума на лихвите и отстъпките (графика 16). С най-голям относителен дял са платените лихви по десетгодишните облигации – 72.4%, следвани от лихвените плащания по петгодишните облигации – 27.6% (графика 15).

Вътрешен държавен дълг

(хил. лв.)

Структура на дълга	Размер на дълга към 31.XII.2009 г.	Изменение на дълга през 2010 г.		Размер на дълга към 31.I.2010 г.
		увеличение	намаление	
I. ДЪЛГ ПО ЕМИСИИ НА ДЪРЖАВНИ ЦЕННИ КНИЖА				
1. ДЦК, емитирани през 2002 г.	84 920.0	-	-	84 920.0
1.1. Дългосрочни	84 920.0	-	-	84 920.0
10-годишни	84 920.0	-	-	84 920.0
2. ДЦК, емитирани през 2003 г.	605 945.2	-	-	605 945.2
2.1. Дългосрочни	605 945.2	-	-	605 945.2
7-годишни	310 362.2	-	-	310 362.2
деноминирани в евро (левова равностойност)	205 362.2	-	-	205 362.2
10-годишни	100 000.0	-	-	100 000.0
15-годишни	195 583.0	-	-	195 583.0
деноминирани в евро (левова равностойност)	195 583.0	-	-	195 583.0
3. ДЦК, емитирани през 2004 г.	160 000.0	-	-	160 000.0
3.1. Дългосрочни	160 000.0	-	-	160 000.0
7-годишни	80 000.0	-	-	80 000.0
10-годишни	80 000.0	-	-	80 000.0
4. ДЦК, емитирани през 2005 г.	250 667.4	-	-	250 667.4
4.1. Средносрочни	100 667.4	-	-	100 667.4
5-годишни	100 667.4	-	-	100 667.4
деноминирани в евро (левова равностойност)	667.4	-	-	667.4
4.2. Дългосрочни	150 000.0	-	-	150 000.0
10-годишни	150 000.0	-	-	150 000.0
5. ДЦК, емитирани през 2006 г.	360 000.0	-	-	360 000.0
5.1. Средносрочни	190 000.0	-	-	190 000.0
5-годишни	190 000.0	-	-	190 000.0
5.2. Дългосрочни	170 000.0	-	-	170 000.0
10-годишни	170 000.0	-	-	170 000.0
6. ДЦК, емитирани през 2007 г.	675 000.0	-	-	675 000.0
6.1. Средносрочни	425 000.0	-	-	425 000.0
3-годишни	150 000.0	-	-	150 000.0
5-годишни	275 000.0	-	-	275 000.0
6.2. Дългосрочни	250 000.0	-	-	250 000.0
10-годишни	250 000.0	-	-	250 000.0
7. ДЦК, емитирани през 2008 г.	253 300.0	-	-	253 300.0
7.1. Средносрочни	84 800.0	-	-	84 800.0
5-годишни	84 800.0	-	-	84 800.0
7.2. Дългосрочни	168 500.0	-	-	168 500.0
10-годишни	168 500.0	-	-	168 500.0
8. ДЦК, емитирани през 2009 г.	315 500.0	35 000.0	-	350 500.0
8.1. Средносрочни	158 000.0	35 000.0	-	193 000.0
5-годишни	158 000.0	35 000.0	-	193 000.0
8.2. Дългосрочни	157 500.0	-	-	157 500.0
10-годишни	157 500.0	-	-	157 500.0
9. ДЦК, емитирани през 2010 г.	-	30 000.0	-	30 000.0
9.1. Дългосрочни	-	30 000.0	-	30 000.0
10 години и 6 месеца	-	30 000.0	-	30 000.0
ВСИЧКО РАЗДЕЛ I	2 705 332.6	65 000.0	-	2 770 332.6

(продължава)

(продължение)

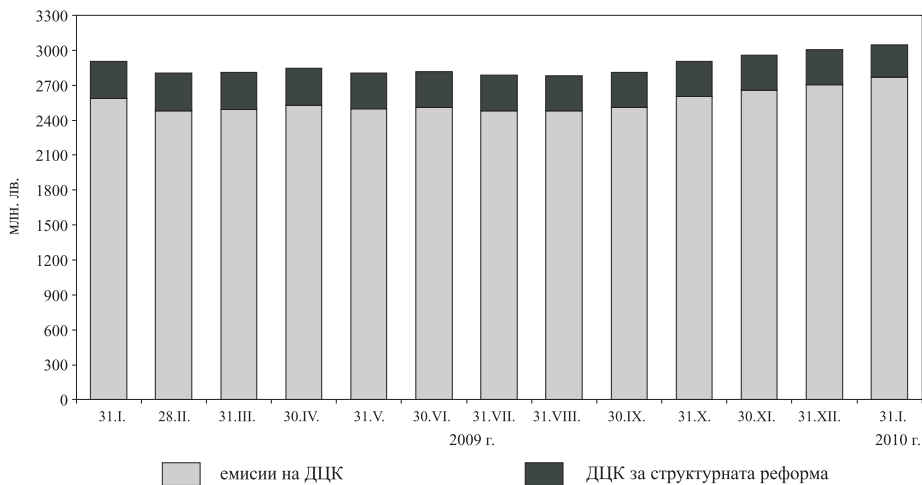
(хил. лв.)

Структура на дълга	Размер на дълга към 31.XII.2009 г.	Изменение на дълга през 2010 г.		Размер на дълга към 31.I.2010 г.
		увеличение	намаление	
II. ДЪЛГ ПО ДЪРЖАВНИ ЦЕННИ КНИЖА, ЕМИТИРАНИ ЗА СТРУКТУРНАТА РЕФОРМА				
1. Държавни дългосрочни облигации, емитирани по реда на ПМС № 244/1991 г.	550.4	-	262.1	288.2
2. Държавни дългосрочни облигации, емитирани по реда на ПМС № 234/1992 г.	1 017.5	-	-	1 017.5
3. Държавни дългосрочни облигации, емитирани по реда на чл. 4 и чл. 5 от ЗУНК/1993 г. в левове	3 875.6	-	-	3 875.6
деноминирани в щатски долари	98 890.3	-	9 889.0	89 001.2
левава равностойност	134 895.2	-	-	124 639.1
деноминирани в евро	83 530.9	-	8 353.1	75 177.8
левава равностойност	163 372.2	-	-	147 035.0
4. Държавни дългосрочни облигации, емитирани по реда на ПМС № 3/1994 г.	415.8	-	-	415.8
ВСИЧКО РАЗДЕЛ II	304 126.7			277 271.2
ОБЩ РАЗМЕР НА ВЪТРЕШНИЯ ДЪРЖАВЕН ДЪЛГ	3 009 459.3			3 047 603.8

Забележки: 1. Данните са по номинал.

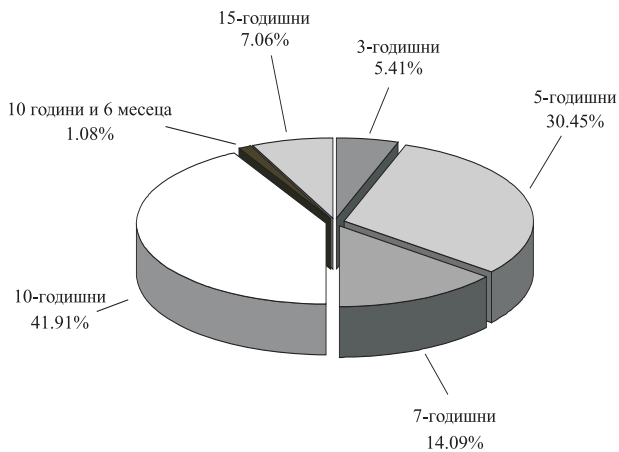
2. Левовата равностойност на дълга, деноминиран в чуждестранна валута, е изчислена по централния курс на БНБ за съответните валути към българския лев за последния работен ден на периода.

Изменение на вътрешния държавен дълг



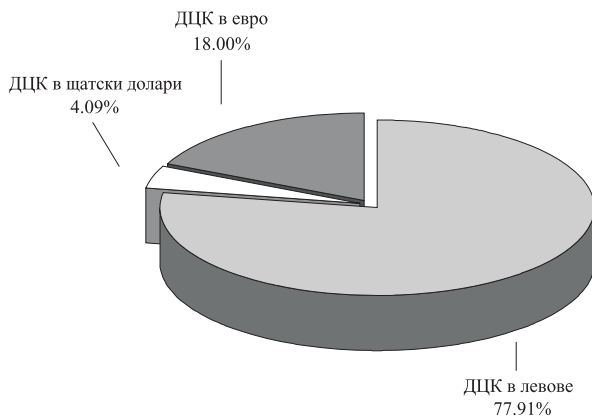
Графика 10

Емисии на ДЦК в обращение към 31 януари



Забележка: Среднопретегленият матуритет на емисиите на ДЦК е 8 години.

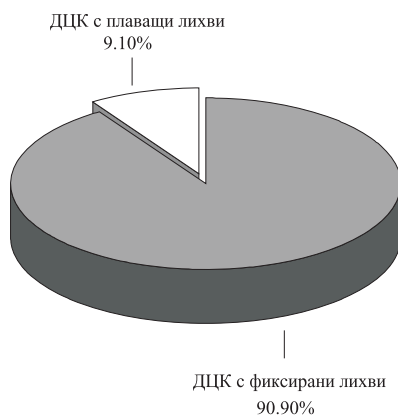
Валутна структура на ДЦК в обращение към 31 януари



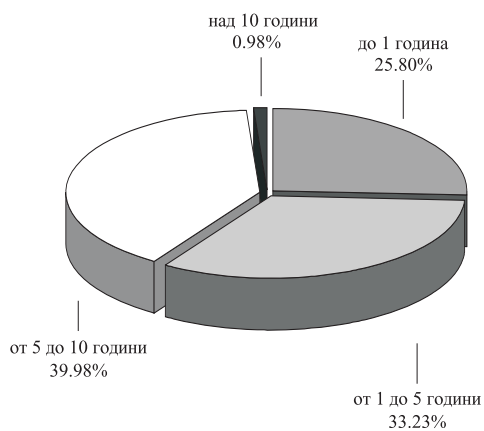
Матуритетна структура на ДЦК в обращение към 31 януари



Съотношение между ДЦК с фиксирани и с плаващи лихви в обращение към 31 януари



Остатъчен срок на вътрешния държавен дълг към 31 януари

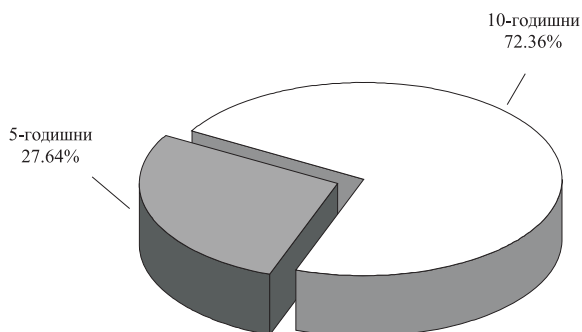


Разходи по вътрешния държавен дълг за периода 1 януари – 31 януари 2010 г.

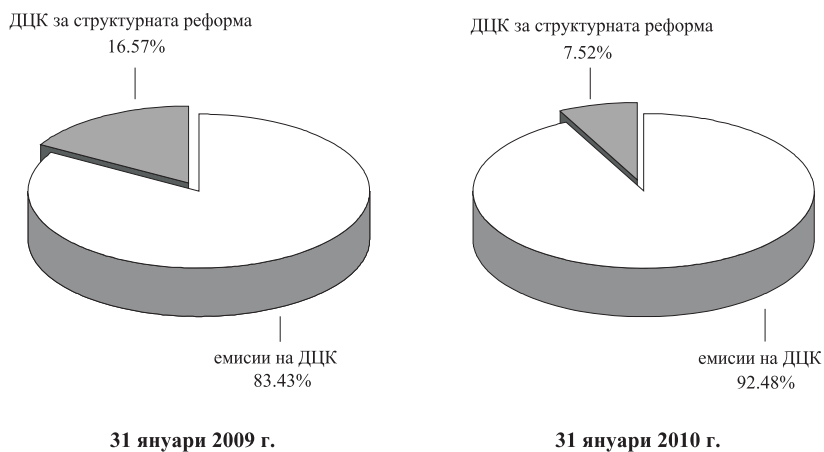
(хил. лв.)

Структура на дълга	Размер на изплатените лихви (отстъпки)
I. ДЪЛГ ПО ЕМИСИИ НА ДЪРЖАВНИ ЦЕННИ КНИЖА	
1. ДЦК, емитирани през 2003 г.	3 339.7
1.1. Дългосрочни	3 339.7
10-годишни	3 339.7
2. ДЦК, емитирани през 2005 г.	3 213.7
2.1. Дългосрочни	3 213.7
10-годишни	3 213.7
3. ДЦК, емитирани през 2006 г.	6 402.2
3.1. Средносрочни	3 402.7
5-годишни	3 402.7
3.2. Дългосрочни	2 999.5
10-годишни	2 999.5
4. ДЦК, емитирани през 2007 г.	11 304.7
4.1. Средносрочни	5 948.5
5-годишни	5 948.5
4.2. Дългосрочни	5 356.2
10-годишни	5 356.2
5. ДЦК, емитирани през 2008 г.	3 822.4
5.2. Дългосрочни	3 822.4
10-годишни	3 822.4
6. ДЦК, емитирани през 2009 г.	3 237.2
6.1. Средносрочни	- 693.0
5-годишни	- 693.0
6.2. Дългосрочни	3 930.2
10-годишни	3 930.2
ВСИЧКО РАЗДЕЛ I	31 319.8
II. ДЪЛГ ПО ДЦК, ЕМИТИРАНИ ЗА СТРУКТУРНАТА РЕФОРМА	
А. Дълг по ДЦК, емитирани за уреждане на необслужваните кредити на държавни предприятия към банките	
1. Облигации, емитирани по реда на ПМС № 244/1991 г.	6.2
2. Облигации, емитирани по реда на ПМС № 234/1992 г.	6.9
3. Облигации, емитирани по реда на чл. 4 и чл. 5 от ЗУНК/1993 г.	2 535.4
в левове	0.0
деноминирани в щатски долари (в левове по курса за деня)	1 056.1
деноминирани в евро (в левове по фиксираня курс)	1 479.3
4. Облигации, емитирани по реда на ПМС № 3/1994 г.	0.0
Всичко раздел А	2 548.5
ВСИЧКО РАЗДЕЛ II	2 548.5
ОБЩО РАЗХОДИ ПО ВЪТРЕШНИЯ ДЪРЖАВЕН ДЪЛГ	33 868.3

Структура на разходите по емисии на ДЦК към 31 януари



Структура на разходите по вътрешния държавен дълг



Номиналният размер на външния държавен дълг към края на януари възлиза на 3340.9 млн. евро.

От началото на годината досега външното финансиране е 51 830.7 хил. лв. Извършените плащания по дълга за този период са в размер на 186 988.9 хил. лв., като 5853.3 хил. лв. са погашения по главници и 181 135.7 хил. лв. – лихви. В основната си част погашенията са осъществени по държавни инвестиционни заеми – 5853.3 хил. лв. Платените лихви са предимно по облигации – 180 561.3 хил. лв., и по държавни инвестиционни заеми – 574.4 хил. лв.

В резултат на получените усвоявания и извършените плащания през януари леко се промени валутната структура на дълга. Дългът, деноминиран в щатски долари, и този в други валути регистрираха нарастване спрямо предходния месец, достигайки съответно 24.5% и 4.2%. Съотношението на дълга в евро отбелязва леко намаление и достигна 71.3% в края на януари. Промяна се наблюдава и при лихвената структура на дълга. Дългът с плаващи лихви достигна до 30.4% спрямо 69.6% дълг с фиксирани лихви. Среднопретегленият остатъчен срок на дълга достигна 8 години и 6 месеца.

В структурата на външния дълг, представена по кредитори, основен дял заемат *други облигации* (глобални и еврооблигации) – 24.5%, Световната банка – 23.8% и държавните инвестиционни заеми – 24%. Задълженията към Европейския съюз възлизат на 0.4%, а към Парижкия клуб – на 3.4%.

Външен държавен дълг

(млн. евро)

Структура	към 31.XII. 2009 г.	към 31.I.2010 г.
I. Облигации	1 576.1	1 596.3
1. Български глобални облигации в евро с падеж 2013 г.	818.5	818.5
2. Български глобални облигации в щ.д. с падеж 2015 г.	757.7	777.9
II. Кредити	1 713.6	1 744.6
1. Парижки клуб	113.3	113.3
2. Световна банка	793.6	794.8
2.1. Световна банка	767.3	767.3
2.2. ЯБМС	26.2	27.5
3. Европейски съюз	15.0	15.0
4. Други	6.3	6.3
5. Държавни инвестиционни заеми	771.9	801.5
5.1. Световна банка	210.5	212.0
5.2. ЕИБ	406.8	430.8
5.3. ЕБВР	0.3	0.4
5.4. Други	154.2	158.3
6. Активирани държавни гаранции	13.6	13.6
6.1. Световна банка	13.6	13.6
ВЪНШЕН ДЪРЖАВЕН ДЪЛГ	3 289.8	3 340.9

Забележки: 1. Размерът на дълга е по номинал.
 2. Преизчислението на дълга в евро е по централния курс на БНБ за съответните валути към края на периода.
 3. Данните за последния месец са предварителни.

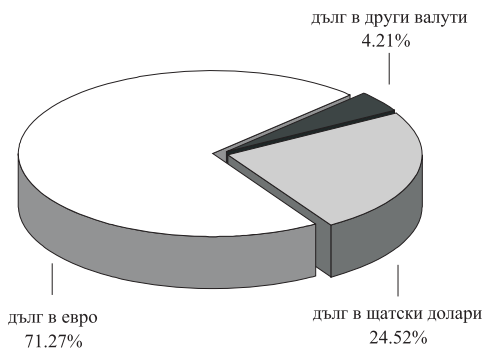
Ново външно финансиране и извършени плащания по външния държавен дълг към 31 януари

(хил. лв.)

Структура	Получени кредити (траншове)	Извършени плащания, в т.ч.	
		погашения	лихви
Външен държавен дълг	51 830.7	5 853.3	181 135.7
I. Облигации	-	-	180 561.3
1. Български глобални облигации в евро с падеж 2013 г.	-	-	120 058.4
2. Български глобални облигации в щ.д. с падеж 2015 г.	-	-	60 502.9
II. Кредити	51 830.7	5 853.3	574.4
1. Парижки клуб	-	-	-
2. Световна банка	-	-	-
2.1. Световна банка	-	-	-
2.2. ЯБМС	-	-	-
3. Г-24	-	-	-
4. Европейски съюз	-	-	-
5. Други	-	-	-
6. Държавни инвестиционни заеми	51 830.7	5 853.3	574.4
6.1. Световна банка	2 935.0	-	-
6.2. ЕИБ	48 895.8	3 731.1	482.0
6.3. ЕБВР	-	-	-
6.4. Други	-	2 122.1	92.4
7. Активирани държавни гаранции	-	-	-
7.1. Световна банка	-	-	-
7.2. ЕИБ	-	-	-
7.3. Други	-	-	-

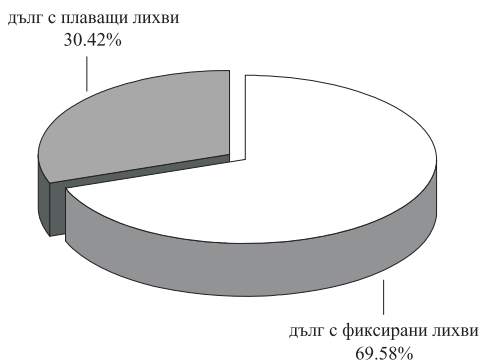
Забележки: 1. Левовата равностойност на полученото ново външно финансиране и на извършените плащания е изчислена по централния курс на БНБ за съответните чуждестранни валути към лева, валиден до 16 часа в деня на извършване на съответното плащане.
2. Данните са неокончателни.

Валутна структура на външния държавен дълг към 31 януари



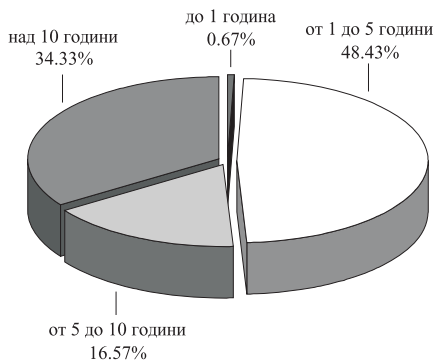
Графика 18

Лихвена структура на външния държавен дълг към 31 януари



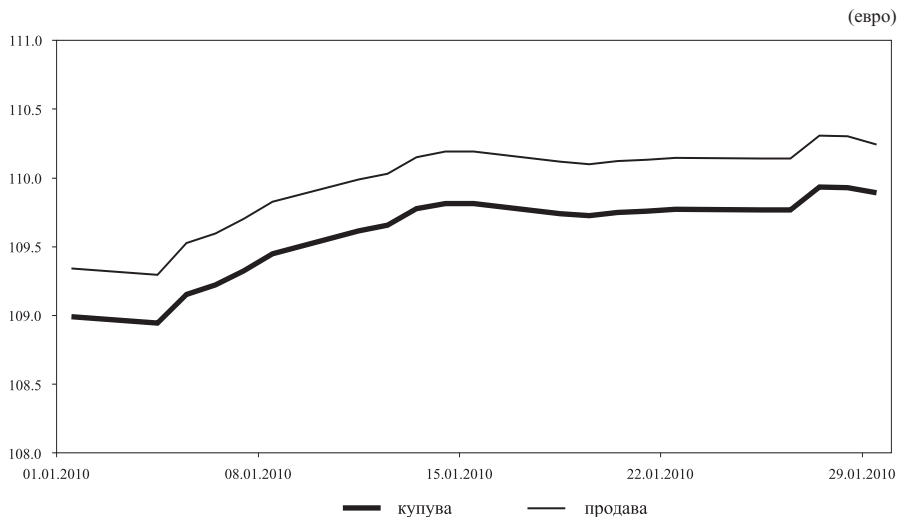
Графика 19

Остатъчен срок на външния държавен дълг към 31 януари



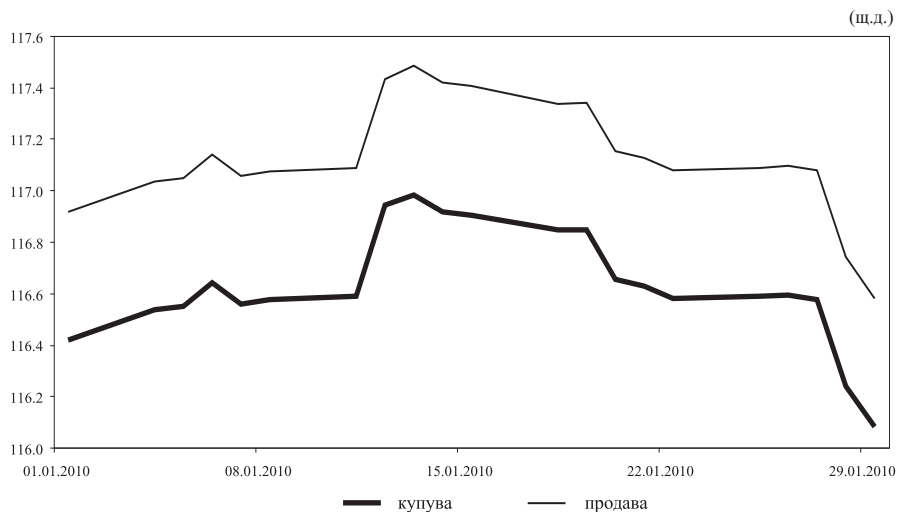
Забележка: Среднопретегленият остатъчен срок на външния държавен дълг е 8 години и 6 месеца.

**Котировки „купува“ и „продава“ на българските глобални облигации
в евро с фиксирана лихва 7.50% и падеж 2013 г.**



Източник: Блумбърг.

**Котировки „купува“ и „продава“ на българските глобални облигации
в щатски долари с фиксирана лихва 8.25% и падеж 2015 г.**

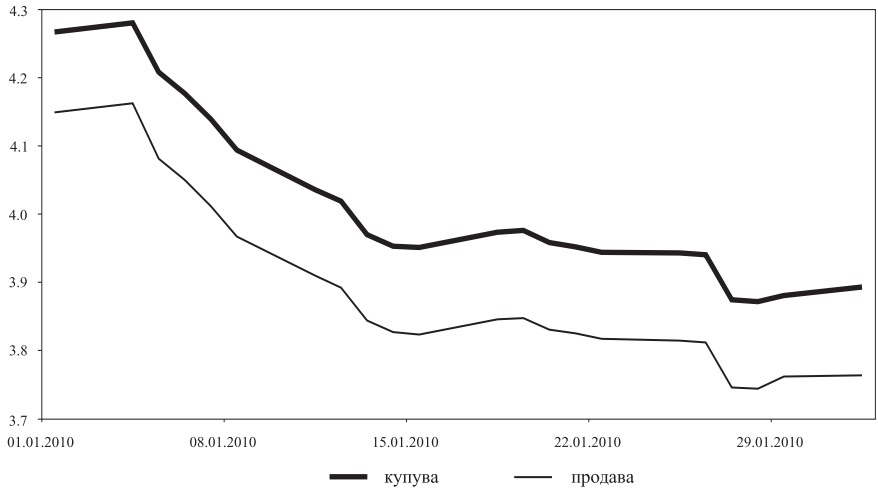


Източник: Блумбърг.

Графика 22

Доходност на база котировки „купува“ и „продава“ на българските глобални облигации в евро с фиксирана лихва 7.50% и падеж 2013 г.

(евро)

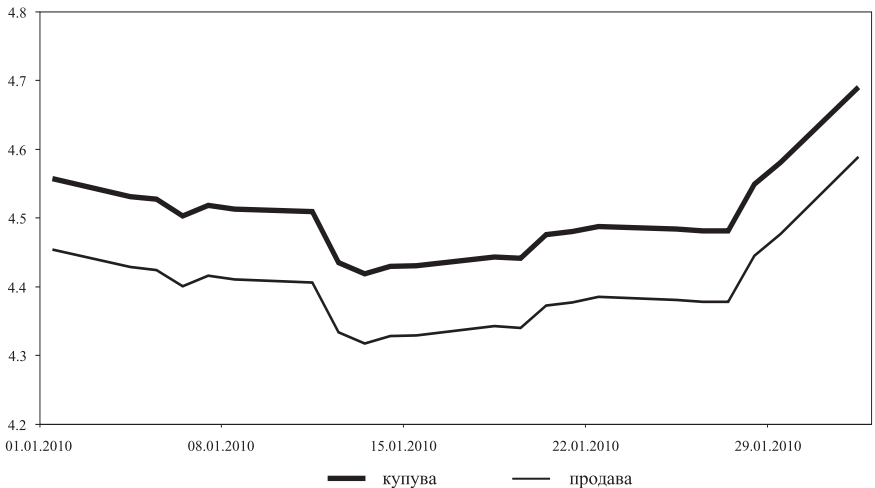


Източник: Блумбърг.

Графика 23

Доходност на база котировки „купува“ и „продава“ на българските глобални облигации в щатски долари с фиксирана лихва 8.25% и падеж 2015 г.

(ш.д.)



Източник: Блумбърг.

Към края на януари номиналният размер на държавния дълг възлиза на 4899.1 млн. евро, от който вътрешен – 1558.2 млн. евро, и външен – 3340.9 млн. евро. В номинално изражение дългът бележи нарастване приблизително със 70.6 млн. евро в сравнение с нивото, регистрирано в края на предходния месец. Увеличението се дължи основно на валутнокурсова разлика, както и на нови усвоения.

Съотношението *държавен дълг/БВП* в края на януари е 14.1% (графика 24), с намаление от 0.1 пр.п. спрямо края на предходния месец, което се дължи на актуализиране на данните за БВП за 2009 г. Стойностите съответно за вътрешния държавен дълг и външния държавен дълг са 4.5% и 9.6%.

В структурата на дълга относителният дял на вътрешния държавен дълг е 31.8%, а на външния – 68.2% (графика 25).

В края на януари делът на дълга в щатски долари достигна стойност от 18.0%, дългът в евро – 54.3%, в левове – 24.8%, а този в други валути – 2.9% (графика 26).

В структурата на дълга по видове кредитори с най-голям относителен дял е статията *облигации* (глобални и еврооблигации) – 32.6%, следвана от вътрешния дълг (ДЦК) – 31.8%, кредитите от Световната банка – 16.2%, и държавните инвестиционни заеми – 16.4% (графика 27).

Лихвената структура на дълга в края на януари също търпи промени – дългът с фиксирани лихви достигна 76.4%, а този с плаващи лихви – 23.6% (графика 28).

Извършените плащания по държавния дълг за януари възлизат на 250.9 млн. лв. (графика 29). Валутната композиция на извършените плащания по дълга от началото на годината регистрира превес на плащанията в евро – 120.4 млн. лв., следвани от тези в щатски долари – 64.7 млн. лв., след преизчислението им в левове. Плащанията по дълга в левове са общо 64.0 милиона (графика 30).

Размер на държавния дълг

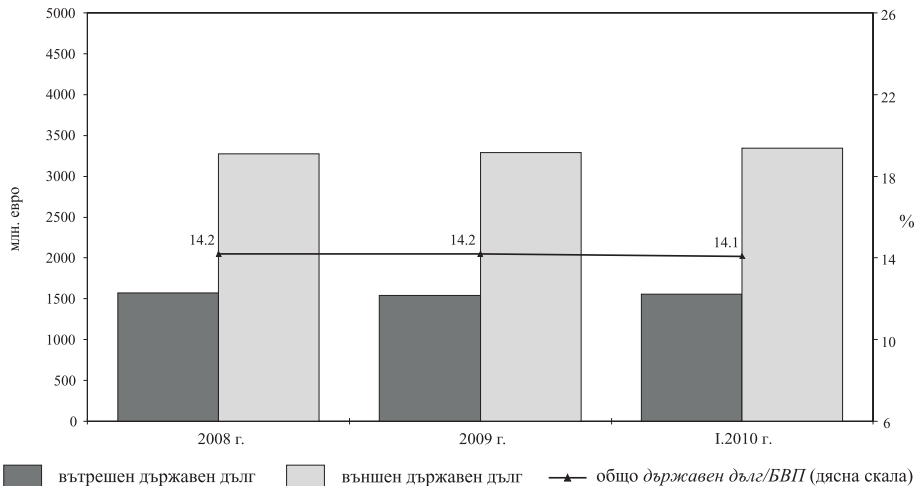
(млн. евро)

Структура	към 31.XII. 2009 г.*	към 31.I.2010 г.
Вътрешен държавен дълг	1 538.7	1 558.2
1. Емисии на ДЦК	1 383.2	1 416.4
2. ДЦК, емитирани за структурната реформа	155.5	141.8
Външен държавен дълг	3 289.8	3 340.9
1. Облигации	1 576.1	1 596.3
Български глобални облигации в евро с падеж 2013 г.	818.5	818.5
Български глобални облигации в щ.д. с падеж 2015 г.	757.7	777.9
2. Кредити	1 713.6	1 744.6
Държавни инвестиционни заеми	771.9	801.5
Активирани държавни гаранции	13.6	13.6
Общо държавен дълг	4 828.5	4 899.1
Общо държавен дълг/БВП (%)	14.2	14.1
Вътрешен държавен дълг/БВП (%)	4.5	4.5
Външен държавен дълг/БВП (%)	9.7	9.6

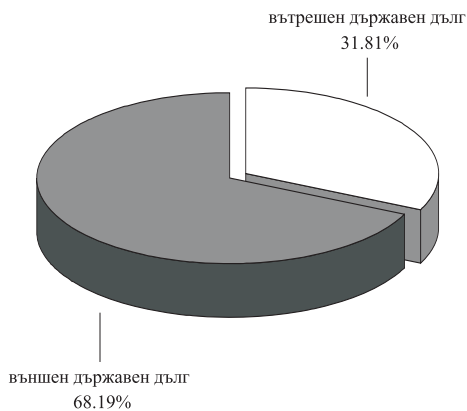
- Забележки:**
1. Размерът на дълга е по номинал.
 2. За изчисляване е използвана актуализирана прогноза за БВП за 2009 г. – 66 519.0 млн. лв., и прогноза за БВП за 2010 г. – 68 061.0 млн. лв..
 3. Преизчислението на дълга в евро е по централния курс на БНБ за съответните чуждестранни валути към последния работен ден на периода.
 4. Данните за последния месец са предварителни.
- * Актуализирани данни.

Графика 24

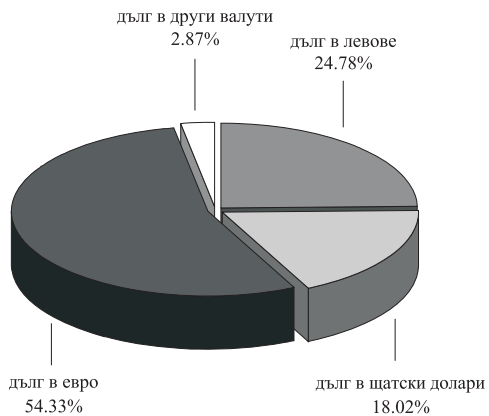
Динамика на вътрешния и външния държавен дълг



Структура на държавния дълг към 31 януари



Валутна структура на държавния дълг към 31 януари



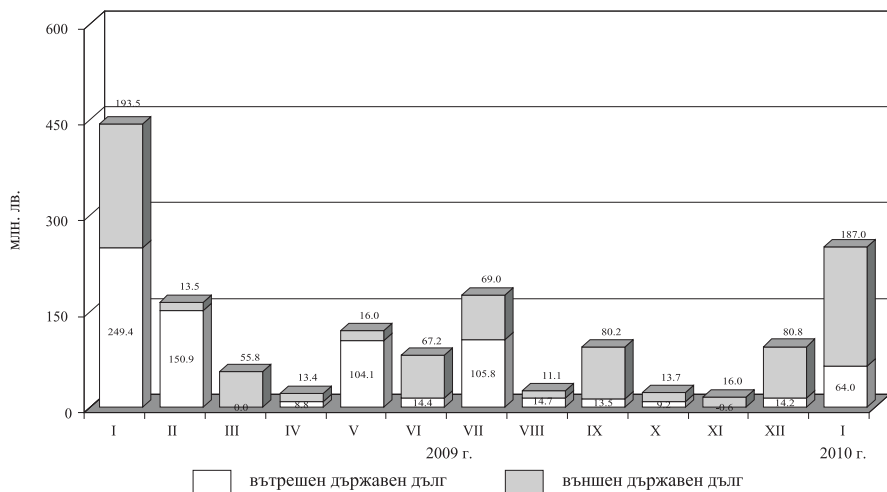
Структура на държавния дълг по кредитори към 31 януари



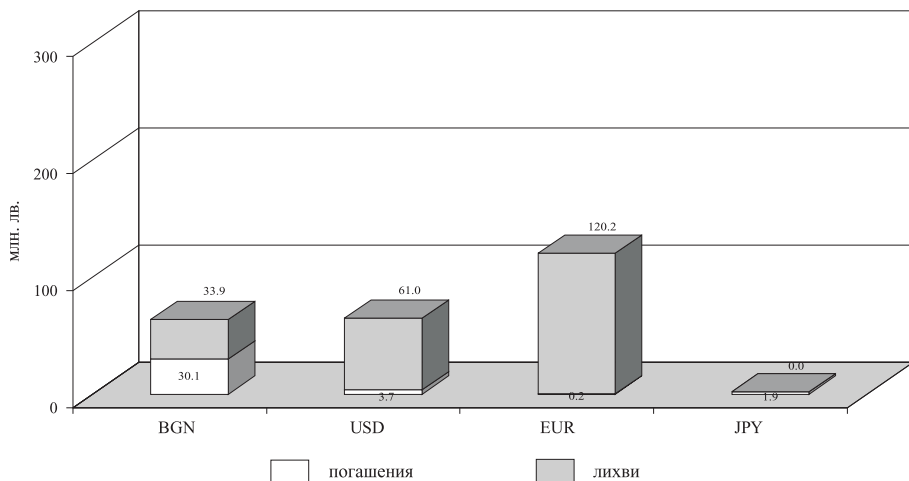
Лихвена структура на държавния дълг към 31 януари



Извършени плащания по дълга



Извършени плащания по дълга по видове валути към 31 януари



ДЦК, емитирани на вътрешния пазар, притежавани от нерезиденти

(хил. лв.)

Видове ДЦК	2008 г.	2009 г.					
	31.XII.	31.I.	28.II.	31.III.	30.IV.	31.V.	30.VI.
Емисии на ДЦК	28 060.6	28 060.6	28 060.6	17 727.4	17 497.2	17 497.2	17 497.2
– в левове	10 658.2	10 658.2	10 658.2	325.0	325.0	325.0	325.0
– в евро	17 402.4	17 402.4	17 402.4	17 402.4	17 172.2	17 172.2	17 172.2
ДЦК, емитирани за структурната реформа	1 226.9	1 117.2	1 117.4	1 116.4	1 116.5	1 115.4	1 115.3
– в евро	1 207.4	1 097.6	1 097.6	1 097.6	1 097.6	1 097.6	1 097.6
– в щатски долари	19.5	19.5	19.8	18.8	18.9	17.8	17.7
Общо	29 287.5	29 177.8	29 178.0	18 843.8	18 613.7	18 612.6	18 612.5

(продължение)

(хил. лв.)

Видове ДЦК	2009 г.						
	31.VII.	31.VIII.	30.IX.	31.X.	30.XI.	31.XII.	
Емисии на ДЦК	17 497.2	19 243.2	18 923.2	19 304.2	19 304.2	19 362.9	
– в левове	325.0	2 071.0	1 751.0	2 132.0	2 132.0	2 132.0	
– в евро	17 172.2	17 172.2	17 172.2	17 172.2	17 172.2	17 230.9	
ДЦК, емитирани за структурната реформа	1 115.3	1 115.2	1 114.7	1 114.5	1 114.3	1 115.1	
– в евро	1 097.6	1 097.6	1 097.6	1 097.6	1 097.6	1 097.6	
– в щатски долари	17.7	17.5	17.1	16.9	16.7	17.5	
Общо	18 612.5	20 358.4	20 037.9	20 418.7	20 418.5	20 478.0	

ДЦК, емитирани на международните пазари, притежавани от нерезиденти

(млн. евро)

Видове ДЦК	2008 г.	2009 г.					
	31.XII.	31.I.	28.II.	31.III.	30.IV.	31.V.	30.VI.
Еврооблигации							
Глобални облигации	590.0	795.2	794.8	765.7	800.9	758.9	618.6
– в евро	356.1	392.5	386.0	372.2	402.2	389.5	380.2
– в щатски долари	234.0	402.6	408.8	393.5	398.8	369.4	238.4
Общо	590.0	795.2	794.8	765.7	800.9	758.9	618.6

(продължение)

(млн. евро)

Видове ДЦК	2009 г.						
	31.VII.	31.VIII.	30.IX.	31.X.	30.XI.	31.XII.	
Еврооблигации							
Глобални облигации	602.4	604.6	564.3	514.0	581.1	578.9	
– в евро	368.5	373.6	348.0	313.1	384.4	372.9	
– в щатски долари	233.9	230.9	216.3	200.8	196.6	206.0	
Общо	602.4	604.6	564.3	514.0	581.1	578.9	

Към края на януари номиналният размер на държавногарантирания дълг възлиза на 624.7 млн. евро. В номинално изражение той бележи нарастване приблизително с 12.6 млн. евро в сравнение с нивото, регистрирано в края на предходния месец, което се дължи основно на валутнокурсви разлики.

Съотношението *държавногарантиран дълг/БВП* запазва равнището си от предходния месец и е 1.8%.

От началото на годината няма усвоени суми. Извършените плащания по дълга за януари са в размер на 5538.8 хил. лв., като 4889.6 хил. лв. са погашения по главници и 649.2 хил. лв. – лихви.

В резултат на извършените операции през месеца във валутната структура на държавногарантирания дълг настъпиха известни промени. В края на януари делът на дълга в евро достигна стойност от 45.5%, този в други валути – 48.0%, а дългът в щатски долари – 6.5% (графика 31).

Лихвената структура на държавногарантирания дълг в края на януари също търпи промени – дългът с фиксирани лихви е 55.3%, а този с плаващи лихви – 44.7% (графика 32).

В структурата на държавногарантирания дълг по отрасли с най-голям относителен дял е статията *енергетика* – 69.6%, следвана от *транспорт* – 21.2%, и *други* – 9.2% (графика 33).

Държавногарантиран дълг

(млн. евро)

Структура	към 31.XII. 2009 г.	към 31.I.2010 г.
Държавногарантиран дълг	612.1	624.7
I. Вътрешен държавногарантиран дълг	-	-
II. Външен държавногарантиран дълг	612.1	624.7
1. Световна банка	60.9	61.6
2. ЕИБ	3.7	3.7
3. ЕБВР	32.0	32.1
4. Други	515.4	527.3
Държавногарантиран дълг/БВП (%)	1.8	1.8

Забележки: 1. Размерът на дълга е по номинал.

2. Преизчислението на дълга в евро е по централния курс на БНБ за съответните валути към края на периода.

3. Данните за последния месец са предварителни.

Ново финансиране и извършени плащания по държавногарантирания дълг към 31 януари

(хил. лв.)

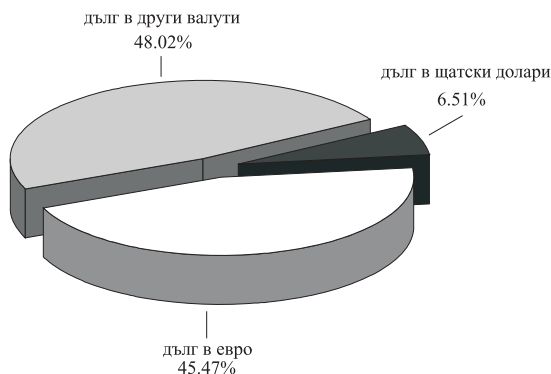
Структура	Получени кредити (траншове)	Извършени плащания, в т.ч.	
		погашения	лихви
I. Вътрешен държавногарантиран дълг	-	-	-
II. Външен държавногарантиран дълг	-	4889.6	649.2
1. Световна банка	-	-	-
2. ЕИБ	-	-	-
3. ЕБВР	-	-	-
4. Други	-	4889.6	649.2
Държавногарантиран дълг	0.0	4889.6	649.2

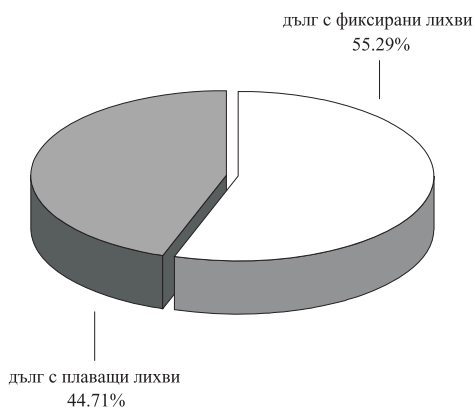
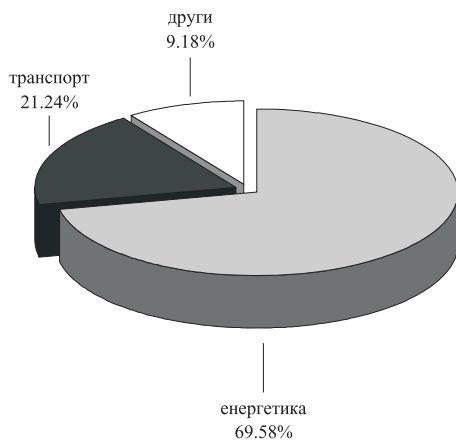
Забележки: 1. Левовата равностойност на извършените плащания е изчислена по централния курс на БНБ за съответните чуждестранни валути към лева, валиден до 16 часа в деня на извършване на съответното плащане.

2. Данните са неокончателни.

Графика 31

Валутна структура на държавногарантирания дълг към 31 януари



Лихвена структура на държавногарантирания дълг към 31 януари**Държавногарантиран дълг по отрасли към 31 януари**

Размер на общинския дълг и общинските гаранции

(лв.)

Структура	2008 г.	2009 г.					
	към 31.XII.	към 31.I.	към 28.II.	към 31.III.	към 30.IV.	към 31.V.	към 30.VI.
I. Вътрешен общински дълг и общински гаранции (т. 1 + т. 2.)	267 440 298.00	265 700 855.00	264 306 114.00	269 347 456.00	271 437 605.00	277 104 335.00	285 376 890.00
1. Общински дълг (1.1.+1.2.+1.3.+1.4.+1.5.+1.6.+1.7.)	266 682 980.00	264 949 677.00	263 570 907.00	268 623 303.00	270 724 507.00	276 402 292.00	284 685 902.00
1.1. Емисии на общински ценни книжа (по номинална стойност към съответния период)	59 606 290.00	59 606 290.00	61 272 957.00	61 272 957.00	61 272 957.00	60 137 312.00	60 137 312.00
1.2. Дълг, поет с договори за общински заеми	177 917 496.00	177 563 770.00	172 509 614.00	177 062 335.00	179 321 959.00	185 233 806.00	191 999 689.00
1.3. Дълг на общинските предприятия по чл. 52 от ЗОС	-	-	-	-	-	-	-
1.4. Изискуеми общински гаранции	-	-	136 398.00	102 030.00	67 662.00	33 294.00	-
1.5. Безлихвени заеми, отпуснати по реда на чл. 43, ал. 1 от ЗУДБ за временен недостиг по бюджетите на общините	-	-	-	-	-	-	-
1.6. Безлихвени заеми от централния бюджет за финансиране на разходи до възстановяването им по одобрени проекти по програми, съфинансирани от ЕС	23 441 665.00	21 955 909.00	23 949 370.00	24 875 808.00	24 892 427.00	25 728 788.00	27 182 276.00
1.7. Задължения по търговски кредити и финансов лизинг над две години	5 717 529.00	5 823 708.00	5 702 568.00	5 310 173.00	5 169 502.00	5 269 092.00	5 366 625.00
2. Общински гаранции	757 318.00	751 178.00	735 207.00	724 153.00	713 098.00	702 043.00	690 988.00
II. Външен общински дълг и общински гаранции (т. 1 + т. 2.)	179 168 013.22	193 588 106.51	193 584 834.62	241 168 436.59	243 920 982.47	243 416 095.30	243 290 723.52
1. Общински дълг (1.1.+1.2.+1.3.)	179 168 013.22	193 588 106.51	193 584 834.62	241 168 436.59	243 920 982.47	243 416 095.30	243 290 723.52
1.1. Емисии на ценни книжа (по номинална стойност към съответния период) в оригинална валута	-	-	-	-	-	-	-
1.2. Дълг, поет с договори за общински заеми (левава равностойност)	179 168 013.22	193 588 106.51	193 584 834.62	241 168 436.59	243 920 982.47	243 416 095.30	243 290 723.52
в щатски долари	2 750 000.00	2 750 000.00	2 750 000.00	2 620 000.00	2 620 000.00	2 620 000.00	2 620 000.00
в японски йени	8 578 396 428.33	8 578 396 428.33	8 923 214 778.33	9 713 340 205.33	9 728 127 864.33	10 529 828 171.33	10 559 193 553.33
в евро	22 322 096.80	22 226 444.83	24 392 259.85	47 286 944.97	48 104 635.16	44 726 205.98	44 617 028.81
1.3. Изискуеми общински гаранции в оригинална валута	-	-	-	-	-	-	-
2. Общински гаранции (левава равностойност)	-	-	-	-	-	-	-
Дълг в евро	-	-	-	-	-	-	-
III. Общ размер на общинския дълг и общинските гаранции (т. I. + т. II.)	446 608 311.22	459 288 961.51	457 890 948.62	510 515 892.59	515 358 587.47	520 520 430.30	528 667 613.52

(продължава)

Структура	2009 г.					
	към 31.VII.	към 31.VIII.	към 30.IX.	към 31.X.	към 30.XI.	към 31.XII.
I. Вътрешен общински дълг и общински гаранции (т. 1 + т. 2.)	291 006 332.00	303 750 873.00	300 038 964.00	306 576 412.00	317 132 871.00	322 170 809.00
<i>I. Общински дълг (I.1.+I.2.+I.3.+I.4.-I.5.+I.6.+I.7.)</i>	<i>290 326 399.00</i>	<i>303 081 995.00</i>	<i>299 381 141.00</i>	<i>305 929 644.00</i>	<i>316 496 002.00</i>	<i>321 538 166.00</i>
1.1. Емисии на общински ценни книжа (по номинална стойност към съответния период)	64 583 313.00	70 377 459.00	66 539 143.00	65 561 227.00	65 561 227.00	65 561 227.00
1.2. Дълг, поет с договори за общински заеми	192 315 152.00	198 791 646.00	196 864 872.00	204 939 264.00	219 734 424.00	231 701 890.00
1.3. Дълг на общинските предприятия по чл. 52 от ЗОС	-	-	-	-	-	-
1.4. Изискуеми общински гаранции	-	-	-	-	-	-
1.5. Безлихвени заеми, отпуснати по реда на чл. 43, ал. 1 от ЗУДБ за временен недостиг по бюджетите на общините	-	-	-	-	-	-
1.6. Безлихвени заеми от централния бюджет за финансиране на разходи до възстановяването им по одобрени проекти по програми, съфинансирани от ЕС	28 206 115.00	29 132 525.00	31 261 075.00	28 837 514.00	22 431 388.00	15 516 623.00
1.7. Задължения по търговски кредити и финансов лизинг над две години	5 221 819.00	4 780 365.00	4 716 051.00	6 591 639.00	8 768 963.00	8 758 426.00
2. Общински гаранции	679 933.00	668 878.00	657 823.00	646 768.00	636 869.00	632 643.00
II. Външен общински дълг и общински гаранции (т. 1 + т. 2)	251 036 420.96	255 363 154.69	263 152 940.59	259 215 834.45	318 182 808.85	314 548 400.37
<i>I. Общински дълг (I.1.+I.2.+I.3.)</i>	<i>251 036 420.96</i>	<i>255 363 154.69</i>	<i>263 152 940.59</i>	<i>259 215 834.45</i>	<i>318 182 808.85</i>	<i>314 548 400.37</i>
1.1. Емисии на ценни книжа (по номинална стойност към съответния период) в оригинална валута	-	-	-	-	-	-
1.2. Дълг, поет с договори за общински заеми (левава равностойност)	251 036 420.96	255 363 154.69	263 152 940.59	259 215 834.45	318 182 808.85	314 548 400.37
в щатски долари	2 500 000.00	2 500 000.00	2 500 000.00	2 500 000.00	2 500 000.00	2 370 000.00
в японски йени	11 107 446 808.33	11 235 633 591.33	11 606 420 864.33	11 670 375 098.11	12 356 485 366.11	12 370 777 434.11
в евро	44 507 852.14	44 398 674.96	44 289 497.78	44 180 321.12	65 801 892.12	65 702 985.12
1.3. Изискуеми общински гаранции в оригинална валута	-	-	-	-	-	-
2. Общински гаранции (левава равностойност)	-	-	-	-	-	-
Дълг в евро	-	-	-	-	-	-
III. Общ размер на общинския дълг и общинските гаранции (т. I. + т. II.)	542 042 752.96	559 114 027.69	563 191 904.59	565 792 246.45	635 315 679.85	636 719 209.37

- Забележки:**
1. Структурата на таблицата е направена съгласно чл. 3 от Закона за общинския дълг.
 2. Заемът, отпуснат от Банката за развитие към Съвета на Европа (БРСЕ) на България, по проект „Изграждане и рехабилитация на жилища, предназначени за ромски семейства“, изпълняван от Столична община, представлява външен общински дълг и е отразен в раздел II. *Външен общински дълг и общински гаранции, т. 1.2. Дълг, поет с договори за общински заеми.* Заемът е гарантиран от държавата и е отразен в таблица „Държавногарантиран дълг“, раздел II. *Външен държавногарантиран дълг.*
 3. Заемът от Японската банка за международно сътрудничество (ЯБМС) се предоставя на Столична община като заемополучател съгласно Заемното споразумение, поради което представлява външен общински дълг и е отразен в раздел II. *Външен общински дълг и общински гаранции, т. 1.2. Дълг, поет с договори за общински заеми.* На основание сключено Гаранционно споразумение между правителството на България и правителството на Япония по Договора за заем заемът също така е гарантиран от държавата и е отразен в таблица „Държавногарантиран дълг“, раздел II. *Външен държавногарантиран дълг.*
 4. Презчисленето на дълга в щатски долари и в евро е по централния курс на БНБ за съответните валути към българския лев за последния работен ден на периода.

Дълг на социалноосигурителните фондове

(хил. лв.)

Структура	2008 г.	2009 г.					
	към 31.XII.	към 31.I.	към 28.II.	към 31.III.	към 30.IV.	към 31.V.	към 30.VI.
Вътрешен дълг	24 599.4	24 702.1	24 717.4	24 660.3	24 663.0	24 599.4	23 319.5
I. Национален осигурителен институт	24 599.4	24 702.1	24 717.4	24 660.3	24 663.0	24 599.4	23 319.5
1. Други*	24 599.4	24 702.1	24 717.4	24 660.3	24 663.0	24 599.4	23 319.5
2. Заеми от републиканския бюджет	-	-	-	-	-	-	-
II. Национална здравноосигурителна каса	-	-	-	-	-	-	-
III. Учителски пенсионен фонд	-	-	-	-	-	-	-
Външен дълг	-	-	-	-	-	-	-

(продължение)

(хил. лв.)

Структура	2009 г.					
	към 31.VII.	към 31.VIII.	към 30.IX.	към 31.X.	към 30.XI.	към 31.XII.
Вътрешен дълг	23 319.2	23 285.7	23 285.7	23 275.8	23 262.0	22 012.6
I. Национален осигурителен институт	23 319.2	23 285.7	23 285.7	23 275.8	23 262.0	22 012.6
1. Други*	23 319.2	23 285.7	23 285.7	23 275.8	23 262.0	22 012.6
2. Заеми от републиканския бюджет	-	-	-	-	-	-
II. Национална здравноосигурителна каса	-	-	-	-	-	-
III. Учителски пенсионен фонд	-	-	-	-	-	-
Външен дълг	-	-	-	-	-	-

Забележка: Преизчислението на дълга в щатски долари и в евро е по централния курс на БНБ за съответните валути към българския лев за последния работен ден на периода.

* Заемът е отпуснат от Министерството на финансите на Националния осигурителен институт чрез подзаемно споразумение, сключено на основание кредитно споразумение между Република България и Международната банка за възстановяване и развитие (Световната банка) по проект „Администриране на социалното осигуряване“.

(млн. евро)

Структура	2008 г.	2009 г.					
	към 31.XII.	към 31.I.	към 28.II.	към 31.III.	към 30.IV.	към 31.V.	към 30.VI.
I. Консолидиран държавен дълг	5 069.9	5 103.4	5 049.5	5 013.6	5 139.9	5 055.4	5 046.0
1. Държавен дълг	4 841.6	4 868.5	4 815.4	4 752.6	4 876.4	4 789.3	4 775.7
2. Дълг на социално-осигурителните фондове	0.0	0.0	0.0	0.0	0.0	0.0	0.0
3. Дълг на общините	228.3	234.8	234.1	261.0	263.5	266.1	270.3
Консолидиран държавен дълг/БВП (%)	14.9	15.0	14.8	14.7	15.1	14.9	14.8

(продължение)

(млн. евро)

Структура	2009 г.					
	към 31.VII.	към 31.VIII.	към 30.IX.	към 31.X.	към 30.XI.	към 31.XII.
I. Консолидиран държавен дълг	5 034.2	5 033.1	5 011.1	5 045.9	5 118.7	5 154.0
1. Държавен дълг	4 757.1	4 747.2	4 723.1	4 756.6	4 793.8	4 828.5
2. Дълг на социално-осигурителните фондове	0.0	0.0	0.0	0.0	0.0	0.0
3. Дълг на общините	277.1	285.9	288.0	289.3	324.8	325.5
Консолидиран държавен дълг/БВП (%)	14.8	14.8	14.7	14.8	15.1	15.2

- Забележки:**
1. Считано от 1 април 2004 г., статистическото отчитане на общия размер на държавния, държавногарантирания и консолидиран дълга се променя. Възприетата от януари 2003 г. практика на отразяване на облигационните задължения по стойност на придобиване се преустановява. След промяната ценните книжа в състава на вътрешния и външния дълг се отчитат по номинална стойност.
 2. За изчисляване е използвана актуализирана прогноза за БВП за 2009 г. – 66 519.0 млн. лв., и БВП за 2008 г. – 66 728.1 млн. лв.
 3. Преизчисляването на дълга в евро е по централния курс на БНБ за съответните валути към българския лев за последния работен ден на периода.
 4. Заемът, отпуснат от Министерството на финансите на Националния осигурителен институт чрез подзаемно споразумение, сключено на основание кредитно споразумение между Република България и Международната банка за възстановяване и развитие (Световната банка) по проект „Администриране на социалното осигуряване“, е изключен от т. 2. *Дълг на социалноосигурителните фондове*, тъй като е отразен в т. 1. *Държавен дълг*.
 5. Заемът от Японската банка за международно сътрудничество (ЯБМС) се предоставя на Столична община като заемополучател съгласно Заемното споразумение, поради което представлява външен общински дълг и е отразен в Консолидиран държавен дълг, т. 3. *Дълг на общините*. На основание на сключеното Гаранционно споразумение между правителството на Република България и правителството на Япония по Договора за заем заемът е гарантиран и от държавата.

ПРИЛОЖЕНИЯ

Емисии на съкровищни облигации в обращение

3-годишни ДЦК

Номер на емисията	BG2030107119 ⁵					Общо за емисията
	I отваряне	II отваряне	III отваряне	IV отваряне	V отваряне	
Дата на аукцион	05.02.2007	16.04.2007	04.06.2007	06.08.2007	22.10.2007	
Дата на емитиране	07.02.2007	07.02.2007	07.02.2007	07.02.2007	07.02.2007	07.02.2007
Дата на падежа	07.02.2010	07.02.2010	07.02.2010	07.02.2010	07.02.2010	07.02.2010
Номинална стойност на предложеното количество (хил. лв.)	35 000.00	35 000.00	20 000.00	30 000.00	30 000.00	150 000.00
Съвкупна номинална стойност на заявените поръчки (хил. лв.)	112 250.00	82 500.00	75 800.00	67 300.00	71 400.00	409 250.00
Съвкупна номинална стойност на одобрените поръчки (хил. лв.)	35 000.00	35 000.00	20 000.00	30 000.00	30 000.00	150 000.00
Средна цена на одобрените поръчки на 100 лв. номинал	99.16	98.91	98.27	98.42	98.78	98.76
Лихвен процент	3.80	3.80	3.80	3.80	3.80	3.80
Коефициент на покритие	3.21	2.36	3.79	2.24	2.38	2.73
Средна годишна доходност (%)	4.14	4.26	4.54	4.52	4.41	4.35

5-годишни ДЦК

Номер на емисията	BG2030105113 ⁴				Общо за емисията
	I отваряне	II отваряне	III отваряне	IV отваряне	
Дата на аукцион	14.02.2005	09.05.2005	15.08.2005	10.10.2005	
Дата на емитиране	16.02.2005	16.02.2005	16.02.2005	16.02.2005	16.02.2005
Дата на падежа	16.02.2010	16.02.2010	16.02.2010	16.02.2010	16.02.2010
Номинална стойност на предложеното количество (хил. лв.)	25 000.00	25 000.00	25 000.00	25 000.00	100 000.00
Съвкупна номинална стойност на заявените поръчки (хил. лв.)	108 300.00	98 810.00	105 900.00	71 100.00	384 110.00
Съвкупна номинална стойност на одобрените поръчки (хил. лв.)	25 000.00	25 000.00	25 000.00	25 000.00	100 000.00
Средна цена на одобрените поръчки на 100 лв. номинал	101.43	102.36	103.17	103.09	102.51
Лихвен процент	3.75	3.75	3.75	3.75	3.75
Коефициент на покритие	4.33	3.95	4.24	2.84	3.84
Средна годишна доходност (%)	3.46	3.24	3.01	3.01	3.18

5-годишни ДЦК

Номер на емисията	BG2030006113 ⁶						Общо за емисията
	I отваряне	II отваряне	III отваряне	IV отваряне	V отваряне	VI отваряне	
Дата на аукцион	23.01.2006	20.03.2006	29.05.2006	13.11.2006	19.10.2009	16.11.2009	
Дата на емитиране	25.01.2006	25.01.2006	25.01.2006	25.01.2006	25.01.2006	25.01.2006	25.01.2006
Дата на падежа	25.01.2011	25.01.2011	25.01.2011	25.01.2011	25.01.2011	25.01.2011	25.01.2011
Номинална стойност на предложеното количество (хил. лв.)	45 000.00	45 000.00	45 000.00	20 000.00	35 000.00	35 000.00	255 000.00
Съвкупна номинална стойност на заявените поръчки (хил. лв.)	125 710.00	75 100.00	72 870.00	77 450.00	136 850.00	72 575.00	560 555.00
Съвкупна номинална стойност на одобрените поръчки (хил. лв.)	45 000.00	45 000.00	45 000.00	20 000.00	35 000.00	35 000.00	255 000.00
Средна цена на одобрените поръчки на 100 лв. номинал	98.37	96.82	95.47	96.12	99.14	99.06	97.51
Лихвен процент	3.00	3.00	3.00	3.00	3.00	3.00	3.00
Коефициент на покритие	2.79	1.67	1.62	3.87	3.01	2.07	2.49
Средна годишна доходност (%)	3.38	3.76	4.12	4.05	3.74	3.86	3.79

5-годишни ДЦК

Номер на емисията	BG2030007111 ¹⁰					V отваряне
	I отваряне	II отваряне	III отваряне	IV отваряне	V отваряне	
Дата на аукцион	22.01.2007	05.03.2007	21.05.2007	23.07.2007	24.09.2007	
Дата на емитиране	24.01.2007	24.01.2007	24.01.2007	24.01.2007	24.01.2007	24.01.2007
Дата на падежа	24.01.2012	24.01.2012	24.01.2012	24.01.2012	24.01.2012	24.01.2012
Номинална стойност на предложеното количество (хил. лв.)	35 000.00	30 000.00	25 000.00	35 000.00	25 000.00	25 000.00
Съвкупна номинална стойност на заявените поръчки (хил. лв.)	101 600.00	94 000.00	88 950.00	92 402.20	72 650.00	
Съвкупна номинална стойност на одобрените поръчки (хил. лв.)	35 000.00	30 000.00	25 000.00	35 000.00	25 000.00	
Средна цена на одобрените поръчки на 100 лв. номинал	99.22	99.71	98.29	97.55	97.96	
Лихвен процент	4.00	4.00	4.00	4.00	4.00	
Коефициент на покритие	2.90	3.13	3.56	2.64	2.91	
Средна годишна доходност (%)	4.22	4.11	4.46	4.66	4.57	

(продължава)

Номер на емисията	BG2030007111 ¹⁰ (продължение)					Общо за емисията
	VI отваряне	VII отваряне	VIII отваряне	IX отваряне	X отваряне	
Дата на аукцион	26.11.2007	11.05.2009	13.07.2009	23.11.2009	07.12.2009	
Дата на емитиране	24.01.2007	24.01.2007	24.01.2007	24.01.2007	24.01.2007	24.01.2007
Дата на падежа	24.01.2012	24.01.2012	24.01.2012	24.01.2012	24.01.2012	24.01.2012
Номинална стойност на предложеното количество (хил. лв.)	30 000.00	35 000.00	30 000.00	20 000.00	30 000.00	295 000.00
Съвкупна номинална стойност на заявените поръчки (хил. лв.)	43 350.00	38 475.00	43 300.00	49 750.00	90 550.00	715 027.20
Съвкупна номинална стойност на одобрените поръчки (хил. лв.)	30 000.00	35 000.00	30 000.00	20 000.00	30 000.00	295 000.00
Средна цена на одобрените поръчки на 100 лв. номинал	96.97	95.90	95.06	99.75	99.89	97.94
Лихвен процент	4.00	4.00	4.00	4.00	4.00	4.00
Коефициент на покритие	1.45	1.10	1.44	2.49	3.02	2.42
Средна годишна доходност (%)	4.87	5.74	6.23	4.17	4.10	4.75

5-годишни ДЦК

Номер на емисията	BG2030008119 ³			Общо за емисията
	I отваряне	II отваряне	III отваряне	
Дата на аукцион	18.02.2008	16.06.2008	20.10.2008	
Дата на емитиране	20.02.2008	20.02.2008	20.02.2008	20.02.2008
Дата на падежа	20.02.2013	20.02.2013	20.02.2013	20.02.2013
Номинална стойност на предложеното количество (хил. лв.)	30 000.00	35 000.00	19 800.00	84 800.00
Съвкупна номинална стойност на заявените поръчки (хил. лв.)	84 775.00	91 229.00	80 275.00	256 279.00
Съвкупна номинална стойност на одобрените поръчки (хил. лв.)	30 000.00	35 000.00	19 800.00	84 800.00
Средна цена на одобрените поръчки на 100 лв. номинал	98.09	94.88	90.73	95.05
Лихвен процент	4.25	4.25	4.25	4.25
Коефициент на покритие	2.83	2.61	4.05	3.02
Средна годишна доходност (%)	4.74	5.59	6.88	5.59

5-годишни ДЦК

Номер на емисията	BG2030009117 ⁵					Общо за емисията
	I отваряне	II отваряне	III отваряне	IV отваряне	V отваряне	
Дата на аукцион	16.02.2009	22.06.2009	28.10.2009	14.12.2009	25.01.2010	
Дата на емитиране	18.02.2009	18.02.2009	18.02.2009	18.02.2009	18.02.2009	18.02.2009
Дата на падежа	18.02.2014	18.02.2014	18.02.2014	18.02.2014	18.02.2014	18.02.2014
Номинална стойност на предложеното количество (хил. лв.)	30 000.00	30 000.00	30 000.00	30 000.00	35 000.00	155 000.00
Съкупна номинална стойност на заявените поръчки (хил. лв.)	78 975.00	18 875.00	81 900.00	54 050.00	70 700.00	304 500.00
Съкупна номинална стойност на одобрените поръчки (хил. лв.)	30 000.00	13 000.00	30 000.00	30 000.00	35 000.00	138 000.00
Средна цена на одобрените поръчки на 100 лв. номинал	92.36	90.92	97.75	98.52	99.22	96.48
Лихвен процент	4.45	4.45	4.45	4.45	4.45	4.45
Коефициент на покритие	2.63	0.63	2.73	1.80	2.02	1.96
Средна годишна доходност (%)	6.35	6.87	5.10	4.90	4.72	5.40

7-годишни ДЦК

Номер на емисията	BG2040103215 ⁵					Общо за емисията
	I отваряне	II отваряне	III отваряне	IV отваряне	V отваряне	
Дата на аукцион	03.02.2003	14.04.2003	07.05.2003	21.07.2003	20.10.2003	
Дата на емитиране	05.02.2003	05.02.2003	05.02.2003	05.02.2003	05.02.2003	05.02.2003
Дата на падежа	05.02.2010	05.02.2010	05.02.2010	05.02.2010	05.02.2010	05.02.2010
Номинална стойност на предложеното количество (хил. лв.)	20 000.00	20 000.00	20 000.00	15 000.00	30 000.00	105 000.00
Съкупна номинална стойност на заявените поръчки (хил. лв.)	77 850.00	49 650.00	34 800.00	46 260.00	68 030.00	276 590.00
Съкупна номинална стойност на одобрените поръчки (хил. лв.)	20 000.00	20 000.00	20 000.00	15 000.00	30 000.00	105 000.00
Средна цена на одобрените поръчки на 100 лв. номинал	100.42	98.90	98.06	101.92	102.27	100.42
Лихвен процент	5.875	5.875	5.875	5.875	5.875	5.875
Коефициент на покритие	3.89	2.48	1.74	3.08	2.27	2.63
Средна годишна доходност (%)	5.80	6.07	6.22	5.54	5.48	5.80

7-годишни ДЦК

Номер на емисията	BG2040203213 2*		
	I отваряне	II отваряне	Общо за емисията
Дата на аукцион	18.02.2003	10.03.2003	
Дата на емитиране	24.02.2003	24.02.2003	24.02.2003
Дата на падежа	24.05.2010	24.05.2010	24.05.2010
Номинална стойност на предложеното количество (хил. евро)	50 000.00	25 000.00	75 000.00
Съвкупна номинална стойност на заявените поръчки (хил. евро)	139 990.00	76 475.00	216 465.00
Съвкупна номинална стойност на одобрените поръчки (хил. евро)	50 000.00	55 000.00	105 000.00
Средна цена на одобрените поръчки на 100 евро номинал	100.99	100.55	100.76
Лихвен процент	5.75	5.75	5.75
Коефициент на покритие	2.80	3.06	2.89
Средна годишна доходност (%)	5.58	5.65	5.62

7-годишни ДЦК

Номер на емисията	BG2040104213 4				Общо за емисията
	I отваряне	II отваряне	III отваряне	IV отваряне	
Дата на аукцион	09.02.2004	03.05.2004	01.11.2004	07.12.2004	
Дата на емитиране	11.02.2004	11.02.2004	11.02.2004	11.02.2004	11.02.2004
Дата на падежа	11.02.2011	11.02.2011	11.02.2011	11.02.2011	11.02.2011
Номинална стойност на предложеното количество (хил. лв.)	20 000.00	20 000.00	20 000.00	20 000.00	80 000.00
Съвкупна номинална стойност на заявените поръчки (хил. лв.)	76 850.00	39 060.00	90 400.00	97 000.00	303 310.00
Съвкупна номинална стойност на одобрените поръчки (хил. лв.)	20 000.00	20 000.00	20 000.00	20 000.00	80 000.00
Средна цена на одобрените поръчки на 100 лв. номинал	98.42	96.77	99.61	101.69	99.12
Лихвен процент	4.75	4.75	4.75	4.75	4.75
Коефициент на покритие	3.84	1.95	4.52	4.85	3.79
Средна годишна доходност (%)	5.02	5.31	4.82	4.48	4.91

10-годишни ДЦК

Номер на емисията	BG2040202215 ⁴				Общо за емисията
	I отваряне	II отваряне	III отваряне	IV отваряне	
Дата на аукцион	15.04.2002	22.04.2002	17.06.2002	22.07.2002	
Дата на емитиране	17.04.2002	17.04.2002	17.04.2002	17.04.2002	17.04.2002
Дата на падежа	17.04.2012	17.04.2012	17.04.2012	17.04.2012	17.04.2012
Номинална стойност на предложеното количество (хил. лв.)	15 000.00	25 000.00	25 000.00	25 000.00	90 000.00
Съкупна номинална стойност на заявените поръчки (хил. лв.)	72 080.00	59 589.60	42 338.50	28 859.30	202 867.40
Съкупна номинална стойност на одобрените поръчки (хил. лв.)	15 000.00	25 000.00	25 000.00	19 920.00	84 920.00
Средна цена на одобрените поръчки на 100 лв. номинал	98.14	96.77	95.92	93.76	96.06
Лихвен процент	7.50	7.50	7.50	7.50	7.50
Коефициент на покритие	4.81	2.38	1.69	1.15	2.25
Средна годишна доходност (%)	7.77	7.97	8.10	8.44	8.08

10-годишни ДЦК

Номер на емисията	BG2040003217 ²		Общо за емисията
	I отваряне	II отваряне	
Дата на аукцион	06.01.2003	31.03.2003	
Дата на емитиране	08.01.2003	08.01.2003	08.01.2003
Дата на падежа	08.01.2013	08.01.2013	08.01.2013
Номинална стойност на предложеното количество (хил. лв.)	30 000.00	20 000.00	50 000.00
Съкупна номинална стойност на заявените поръчки (хил. лв.)	94 289.80	56 355.00	150 644.80
Съкупна номинална стойност на одобрените поръчки (хил. лв.)	30 000.00	20 000.00	50 000.00
Средна цена на одобрените поръчки на 100 лв. номинал	104.08	105.18	104.52
Лихвен процент	7.50	7.50	7.50
Коефициент на покритие	3.14	2.82	3.01
Средна годишна доходност (%)	6.93	6.78	6.87

10-годишни ДЦК

Номер на емисията	BG2040303211 ²		Общо за емисията
	I отваряне	II отваряне	
Дата на аукцион	30.06.2003	29.09.2003	
Дата на емитиране	02.07.2003	02.07.2003	02.07.2003
Дата на падежа	02.07.2013	02.07.2013	02.07.2013
Номинална стойност на предложеното количество (хил. лв.)	20 000.00	30 000.00	50 000.00
Съвкупна номинална стойност на заявените поръчки (хил. лв.)	69 350.00	78 753.00	148 103.00
Съвкупна номинална стойност на одобрените поръчки (хил. лв.)	20 000.00	30 000.00	50 000.00
Средна цена на одобрените поръчки на 100 лв. номинал	98.82	97.71	98.15
Лихвен процент	5.75	5.75	5.75
Коефициент на покритие	3.47	2.63	2.96
Средна годишна доходност (%)	5.91	6.06	6.00

10-годишни ДЦК

Номер на емисията	BG2040004215 ⁴				Общо за емисията
	I отваряне	II отваряне	III отваряне	IV отваряне	
Дата на аукцион	02.02.2004	13.04.2004	04.10.2004	15.11.2004	
Дата на емитиране	04.02.2004	04.02.2004	04.02.2004	04.02.2004	04.02.2004
Дата на падежа	04.02.2014	04.02.2014	04.02.2014	04.02.2014	04.02.2014
Номинална стойност на предложеното количество (хил. лв.)	20 000.00	20 000.00	20 000.00	20 000.00	80 000.00
Съвкупна номинална стойност на заявените поръчки (хил. лв.)	85 300.00	82 680.00	86 010.00	78 128.00	332 118.00
Съвкупна номинална стойност на одобрените поръчки (хил. лв.)	20 000.00	20 000.00	20 000.00	20 000.00	80 000.00
Средна цена на одобрените поръчки на 100 лв. номинал	97.85	99.20	99.75	101.47	99.57
Лихвен процент	5.20	5.20	5.20	5.20	5.20
Коефициент на покритие	4.27	4.13	4.30	3.91	4.15
Средна годишна доходност (%)	5.48	5.30	5.23	5.01	5.26

10-годишни ДЦК

Номер на емисията	BG2040005212 ⁶						Общо за емисията
	I отваряне	II отваряне	III отваряне	IV отваряне	V отваряне	VI отваряне	
Дата на аукцион	10.01.2005	07.03.2005	06.06.2005	04.07.2005	19.09.2005	03.10.2005	
Дата на емитиране	12.01.2005	12.01.2005	12.01.2005	12.01.2005	12.01.2005	12.01.2005	12.01.2005
Дата на падежа	12.01.2015	12.01.2015	12.01.2015	12.01.2015	12.01.2015	12.01.2015	12.01.2015
Номинална стойност на предложеното количество (хил. лв.)	25 000.00	25 000.00	15 000.00	35 000.00	25 000.00	25 000.00	150 000.00
Съкупна номинална стойност на заявените поръчки (хил. лв.)	130 600.00	102 150.00	86 325.00	158 625.00	79 707.00	80 350.00	637 757.00
Съкупна номинална стойност на одобрените поръчки (хил. лв.)	25 000.00	25 000.00	15 000.00	35 000.00	25 000.00	25 000.00	150 000.00
Средна цена на одобрените поръчки на 100 лв. номинал	100.68	101.09	103.74	105.00	106.40	106.20	103.94
Лихвен процент	4.25	4.25	4.25	4.25	4.25	4.25	4.25
Коефициент на покритие	5.22	4.09	5.76	4.53	3.19	3.21	4.25
Средна годишна доходност (%)	4.21	4.16	3.82	3.66	3.47	3.49	3.79

10-годишни ДЦК

Номер на емисията	BG2040006210 ⁵					Общо за емисията
	I отваряне	II отваряне	III отваряне	IV отваряне	V отваряне	
Дата на аукцион	03.01.2006	20.02.2006	25.04.2006	24.07.2006	18.12.2006	
Дата на емитиране	04.01.2006	04.01.2006	04.01.2006	04.01.2006	04.01.2006	04.01.2006
Дата на падежа	04.01.2016	04.01.2016	04.01.2016	04.01.2016	04.01.2016	04.01.2016
Номинална стойност на предложеното количество (хил. лв.)	50 000.00	30 000.00	50 000.00	20 000.00	20 000.00	170 000.00
Съкупна номинална стойност на заявените поръчки (хил. лв.)	96 350.00	107 905.00	97 410.00	67 765.00	87 500.00	456 930.00
Съкупна номинална стойност на одобрените поръчки (хил. лв.)	50 000.00	30 000.00	50 000.00	20 000.00	20 000.00	170 000.00
Средна цена на одобрените поръчки на 100 лв. номинал	98.26	97.61	92.02	91.00	95.36	95.11
Лихвен процент	3.50	3.50	3.50	3.50	3.50	3.50
Коефициент на покритие	1.93	3.60	1.95	3.39	4.38	2.69
Средна годишна доходност (%)	3.74	3.83	4.58	4.74	4.16	4.17

10-годишни ДЦК

Номер на емисията	BG2040007218 ⁸			
	I отваряне	II отваряне	III отваряне	IV отваряне
Дата на аукцион	08.01.2007	19.02.2007	12.03.2007	07.05.2007
Дата на емитиране	10.01.2007	10.01.2007	10.01.2007	10.01.2007
Дата на падежа	10.01.2017	10.01.2017	10.01.2017	10.01.2017
Номинална стойност на предложеното количество (хил. лв.)	35 000.00	30 000.00	30 000.00	25 000.00
Съвкупна номинална стойност на заявените поръчки (хил. лв.)	133 640.00	120 700.00	98 700.00	93 600.00
Съвкупна номинална стойност на одобрените поръчки (хил. лв.)	35 000.00	30 000.00	30 000.00	25 000.00
Средна цена на одобрените поръчки на 100 лв. номинал	99.94	99.72	100.18	99.05
Лихвен процент	4.25	4.25	4.25	4.25
Коефициент на покритие	3.82	4.02	3.29	3.74
Средна годишна доходност (%)	4.31	4.34	4.28	4.43

(продължава)

Номер на емисията	BG2040007218 ⁸ (продължение)				Общо за емисията
	V отваряне	VI отваряне	VII отваряне	VIII отваряне	
Дата на аукцион	09.07.2007	17.09.2007	12.11.2007	03.12.2007	
Дата на емитиране	10.01.2007	10.01.2007	10.01.2007	10.01.2007	10.01.2007
Дата на падежа	10.01.2017	10.01.2017	10.01.2017	10.01.2017	10.01.2017
Номинална стойност на предложеното количество (хил. лв.)	35 000.00	35 000.00	30 000.00	30 000.00	250 000.00
Съвкупна номинална стойност на заявените поръчки (хил. лв.)	87 600.00	69 050.00	53 700.00	59 050.00	716 040.00
Съвкупна номинална стойност на одобрените поръчки (хил. лв.)	35 000.00	35 000.00	30 000.00	30 000.00	250 000.00
Средна цена на одобрените поръчки на 100 лв. номинал	95.95	98.27	96.22	93.24	97.81
Лихвен процент	4.25	4.25	4.25	4.25	4.25
Коефициент на покритие	2.50	1.97	1.79	1.97	2.86
Средна годишна доходност (%)	4.85	4.54	4.83	5.27	4.61

10-годишни ДЦК

Номер на емисията	BG2040008216 ⁶						Общо за емисията
	I отваряне	II отваряне	III отваряне	IV отваряне	V отваряне	VI отваряне	
Дата на аукцион	14.01.2008	10.03.2008	19.05.2008	29.09.2008	10.11.2008	08.12.2008	
Дата на емитиране	16.01.2008	16.01.2008	16.01.2008	16.01.2008	16.01.2008	16.01.2008	16.01.2008
Дата на падежа	16.01.2018	16.01.2018	16.01.2018	16.01.2018	16.01.2018	16.01.2018	16.01.2018
Номинална стойност на предложеното количество (хил. лв.)	30 000.00	35 000.00	40 000.00	30 000.00	35 000.00	30 000.00	170 000.00
Съвкупна номинална стойност на заявените поръчки (хил. лв.)	70 000.00	97 135.00	88 775.00	96 600.00	85 575.00	68 200.00	438 085.00
Съвкупна номинална стойност на одобрените поръчки (хил. лв.)	30 000.00	35 000.00	40 000.00	30 000.00	3 500.00	30 000.00	138 500.00
Средна цена на одобрените поръчки на 100 лв. номинал	95.29	98.21	95.36	89.20	82.88	82.01	92.21
Лихвен процент	4.50	4.50	4.50	4.50	4.50	4.50	4.50
Коефициент на покритие	2.33	2.78	2.22	3.22	2.45	2.27	2.58
Средна годишна доходност (%)	5.17	4.78	5.18	6.12	7.19	7.36	5.69

10-годишни ДЦК

Номер на емисията	BG2040009214 ⁶						Общо за емисията
	I отваряне	II отваряне	III отваряне	IV отваряне	V отваряне	VI отваряне	
Дата на аукцион	26.01.2009	06.04.2009	25.05.2009	27.07.2009	28.09.2009	30.09.2009	
Дата на емитиране	28.01.2009	28.01.2009	28.01.2009	28.01.2009	28.01.2009	28.01.2009	28.01.2009
Дата на падежа	28.01.2019	28.01.2019	28.01.2019	28.01.2019	28.01.2019	28.01.2019	28.01.2019
Номинална стойност на предложеното количество (хил. лв.)	30 000.00	35 000.00	35 000 000	24 250.00	30 000.00	30 000.00	184 250.00
Съвкупна номинална стойност на заявените поръчки (хил. лв.)	71 800.00	59 050.00	35 475.00	24 250.00	98 550.00	85 850.00	374 975.00
Съвкупна номинална стойност на одобрените поръчки (хил. лв.)	30 000.00	35 000.00	24 975 000	7 525.00	30 000.00	30 000.00	157 500.00
Средна цена на одобрените поръчки на 100 лв. номинал	84.86	85.71	83.69	80.87	85.23	85.38	84.84
Лихвен процент	4.95	4.95	4.95	4.95	4.95	4.95	4.95
Коефициент на покритие	2.39	1.69	1.01	1.00	3.29	2.86	2.04
Средна годишна доходност (%)	7.21	7.11	7.47	7.99	7.27	7.25	7.29

10-годишни ДЦК

Номер на емисията	BG2040010212 ¹	
	I отваряне	Общо за емисията
Дата на аукцион	11.01.2010	
Дата на емитиране	13.01.2010	13.01.2010
Дата на падежа	13.07.2020	13.07.2020
Номинална стойност на предложеното количество (хил. лв.)	30 000.00	30 000.00
Съвкупна номинална стойност на заявените поръчки (хил. лв.)	87 200.00	87 200.00
Съвкупна номинална стойност на одобрените поръчки (хил. лв.)	30 000.00	30 000.00
Средна цена на одобрените поръчки на 100 лв. номинал	84.86	84.84
Лихвен процент	5.00	5.00
Коефициент на покритие	2.91	2.91
Средна годишна доходност (%)	6.37	6.37

15-годишни ДЦК

Номер на емисията	BG2040403219 ^{4*}				Общо за емисията
	I отваряне	II отваряне	III отваряне	IV отваряне	
Дата на аукцион	03.11.2003	19.01.2004	02.08.2004	03.01.2005	
Дата на емитиране	12.11.2003	12.11.2003	12.11.2003	12.11.2003	12.11.2003
Дата на падежа	11.10.2018	11.10.2018	11.10.2018	11.10.2018	11.10.2018
Номинална стойност на предложеното количество (хил. евро)	20 000.00	50 000.00	15 000.00	15 000.00	100 000.00
Съвкупна номинална стойност на заявените поръчки (хил. евро)	73 628.54	124 820.00	62 878.00	89 545.00	350 871.54
Съвкупна номинална стойност на одобрените поръчки (хил. евро)	20 000.00	50 000.00	15 000.00	15 000.00	100 000.00
Средна цена на одобрените поръчки на 100 евро номинал	94.81	99.43	100.59	110.58	100.35
Лихвен процент	6.00	6.00	6.00	6.00	6.00
Коефициент на покритие	3.68	2.50	4.19	5.97	3.51
Средна годишна доходност (%)	6.55	6.06	5.94	4.99	5.96

¹ В колона „Общо за емисията“ посочената цена е резултат от проведените един аукцион за продажба на емисията.

² В колона „Общо за емисията“ посочената цена е резултат от проведените два аукциона за продажба на емисията.

³ В колона „Общо за емисията“ посочената цена е резултат от проведените три аукциона за продажба на емисията.

⁴ В колона „Общо за емисията“ посочената цена е резултат от проведените четири аукциона за продажба на емисията.

⁵ В колона „Общо за емисията“ посочената цена е резултат от проведените пет аукциона за продажба на емисията.

⁶ В колона „Общо за емисията“ посочената цена е резултат от проведените шест аукциона за продажба на емисията.

⁷ В колона „Общо за емисията“ посочената цена е резултат от проведените седем аукциона за продажба на емисията.

⁸ В колона „Общо за емисията“ посочената цена е резултат от проведените осем аукциона за продажба на емисията.

⁹ В колона „Общо за емисията“ посочената цена е резултат от проведените девет аукциона за продажба на емисията.

¹⁰ В колона „Общо за емисията“ посочената цена е резултат от проведените десет аукциона за продажба на емисията.

* Емисии BG2040203213 и BG2040403219 са деноминирани в евро и всички стойности, отнасящи се за тях, са в евро.

Забележка: Считано от 22 ноември 2004 г., доходността на ДЦК е изчислена на база ISMA International Yield.

ДЦК, емитирани за уреждане на необслужваните кредити на държавни предприятия към банките

Нормативна регламентация	ПМС № 244/91	ПМС № 186/93	чл. 4 ЗУНК/93	чл. 5 ЗУНК/93	ПМС № 3/94	§10 от ПЗР на ЗДБ/99
Номер на емисията	BG 2000192224	BG 2009993226	BG 2009893228	BG 2009794228	BG 2009693222	BG 2040099223
Дата на емисията	01.01.1992	01.07.1993	01.10.1993	01.01.1994	01.12.1993	01.07.1999
Дата на падежа	01.01.2011	01.07.2017	01.10.2018	01.01.2019	01.12.2018	01.01.2019
Матуритет (години)	19	24	25	25	25	19.5
Гратисен период (години)	4	4	5	5	5	
Срок на погасяване (години)	15	20	20	20	20	19.5
Погасителни вноски	15 равни годишни	20 равни годишни	20 равни годишни	20 равни годишни	20 равни годишни	20 равни годишни
Размер на главницата (хил.)	288.22 лв.	1017.47 лв.	3875.63 лв.	89 001.24 щ.д.	415.84 лв.	75 177.71 евро
Лихвени плащания	полугодишни	полугодишни	полугодишни	полугодишни	годишни	полугодишни
Размер на лихвата	ОЛП+1	ОЛП	ОЛП	LIBOR*	ОЛП	EURIBOR**

* 6-месечен *LIBOR* за щатския долар, действащ за предходния лихвен период, като размерът на лихвения купон се обявява от министъра на финансите до три дни след началото на всеки лихвен период.

** 6-месечен *EURIBOR*, действащ за предходния лихвен период, като размерът на лихвения купон се обявява от министъра на финансите до три дни след началото на всеки лихвен период.

Емисия BG 2040099223, деноминирана в евро, има статута на емисия BG 2009794228 (емитирана на основание чл. 5 от ЗУНК, договорени до 31 декември 1990 г.), деноминирана в щатски долари.

Съгласно ПМС № 221/95 г. притежателите на държавни дългосрочни облигации, емитирани по реда на ЗУНК, договорени до 31 декември 1990 г., ПМС № 244/91 г., ПМС № 186/93 г. и ПМС № 3/94 г., могат да ги използват като платежно средство в приватизационните сделки.

Съгласно ПМС № 22/95 г. държавни дългосрочни облигации, емитирани по ЗУНК, могат да се използват за погасяване на задълженията на държавни предприятия, фирми и търговски дружества към държавата, преоформени по реда на чл. 10 от ЗУНК. При погасяване на задълженията държавните дългосрочни облигации се приемат по номинал – за облигациите, деноминирани в щатски долари, и по 80% от номинала за облигациите, деноминирани в левове.

Главниците са по фактически данни към 31 януари 2010 г.

**Български глобални облигации, деноминирани в евро,
с фиксирана лихва 7.50% и падеж 2013 г.**

ЕМИТЕНТ	РЕПУБЛИКА БЪЛГАРИЯ
ФОРМА	144A/Reg S
ВОДЕЩИ МЕНИДЖЪРИ	J.P.Morgan Securities Inc. Schroder Salomon Smith Barney Inc.
КО-МЕНИДЖЪР	Deutsche Bank
КРЕДИТЕН РЕЙТИНГ (към 08.02.2010 г.)	
	Moody's Ваа3
	S&P ВВВ
	Fitch ВВВ-
ДЕНОМИНАЦИЯ	Евро
ЛИХВЕН КУПОН	7.500%
НОМИНАЛ (оригинален):	EUR 835 465 000
НОМИНАЛ (след 22.06.2009 г.)*	EUR 818 465 000
ВИД НА ОБЛИГАЦИИТЕ	Глобални облигации
ОРИГИНАЛЕН МАТУРИТЕТ	10 години и 8 месеца
ПАДЕЖ	15.01.2013 г.
ЛИХВЕНА БАЗА	Платими годишно, на база изминал лихвен период действителен брой дни/365
ДАТА НА ЛИХВЕНИ ПЛАЩАНИЯ	15 януари
РЕГИСТРАЦИЯ	Люксембург
Фискален агент и агент по обменния курс	The Bank of New York Mellon, London Branch
Регистратор	The Bank of New York Mellon, New York Branch
Трансферен агент за Люксембург и агент по плащанията	The Bank of New York Mellon (Luxembourg) S.A.
КЛИРИНГОВИ СИСТЕМИ	DTC, Cedel и Euroclear
ДАТА НА ПРИКЛЮЧВАНЕ НА ПОДПИСКАТА И СЕТЪЛМЕНТ	10.04.2002
ISINs (144A/Reg S)	US12015KCP66 / XS0145624432
CUSIP (144A/Reg S)	12015KCP6

* На 22 юни 2009 г. са канцелирани обратно изкупени книжа на номинална стойност 17 млн. евро.

**Български глобални облигации, деноминирани в щатски долари,
с фиксирана лихва 8.25% и падеж 2015 г.**

ЕМИТЕНТ	РЕПУБЛИКА БЪЛГАРИЯ
ФОРМА	144A/Reg S
ВОДЕЩИ МЕНИДЖЪР	J.P.Morgan Securities Inc. Schroder Salomon Smith Barney Inc.
КРЕДИТЕН РЕЙТИНГ (към 08.02.2010 г.)	
	Moody's Baa3
	S&P BBB
	Fitch BBB-
ДЕНОМИНАЦИЯ	ЩАТСКИ ДОЛАРИ
ЛИХВЕН КУПОН	8.250%
НОМИНАЛ (оригинален):	\$ 1 270 551 000
НОМИНАЛ (след 22.06.2009 г.)*	\$ 1 086 351 000
ВИД НА ОБЛИГАЦИИТЕ	Глобални облигации
ОРИГИНАЛЕН МАТУРИТЕТ	12 години и 8 месеца
ПАДЕЖ	15.01.2015 г.
ЛИХВЕНА БАЗА	Платими на шест месеца, на база изтекъл лихвен период 30/360
ДАТА НА ЛИХВЕНИ ПЛАЩАНИЯ	15 януари и 15 юли
РЕГИСТРАЦИЯ	Люксембург
Фискален агент и агент по обменния курс	The Bank of New York Mellon, London Branch
Регистратор	The Bank of New York Mellon, New York Branch
Трансферен агент за Люксембург и агент по плащанията	The Bank of New York Mellon (Luxembourg) S.A.
КЛИРИНГОВИ СИСТЕМИ	DTC, Cedel и Euroclear
ДАТА НА ПРИКЛЮЧВАНЕ НА ПОДПИСКАТА И СЕТЪЛМЕНТ	10.04.2002 и 09.10.2002
ISINs (144A/Reg S)	US12015KCN19 / XS0145623624
CUSIP (144A/Reg S)	12015KCN1

* На 22 юни 2009 г. са канцелирани обратно изкупени книжа на номинална стойност от 184.2 млн. щ.д.

**Списък на финансовите институции, утвърдени от МФ
и управителя на БНБ за първични дилъри на ДЦК
за периода 1 януари 2010 г. – 31 декември 2010 г.**

№	Финансова институция	Страница на Reuters за котировки	Страница на Bloomberg за котировки	Интернет страница
1	БАНКА ДСК ЕАД ул. „Московска“ № 19, 1036 София тел. 9391220	SSBG 01-03	DSKB	www.dskbank.bg
2	УНИКРЕДИТ БУЛБАНК АД пл. „Света Неделя“ № 7, 1000 София тел. 9232111	BGTB 01-03		www.bulbank.bg
3	ЮРОБАНК И ЕФ ДЖИ БЪЛГАРИЯ АД бул. „Цар Освободител“ № 14, 1048 София тел. 8166000	BPBV 01-03		www.postbank.bg
4	ОБЕДИНЕНА БЪЛГАРСКА БАНКА АД ул. „Света София“ № 5, 1040 София тел. 2811 + вътрешен	UBBV 01-03		www.ubb.bg
5	ОБЩИНСКА БАНКА АД ул. „Врабча“ № 6, 1000 София тел. 9300111	SMBK 01-03		www.municipalbank.bg
6	ПЪРВА ИНВЕСТИЦИОННА БАНКА АД бул. „Драган Цанков“ № 37, 1797 София тел. 8171100	BFIV 01-03		www.fibank.bg
7	РАЙФАЙЗЕНБАНК (БЪЛГАРИЯ) ЕАД ул. „Н. В. Гогол“ № 1820, 1504 София тел. 91985101	RBBS 01-03		www.raiffeisen.bg
8	СОСИЕТЕ ЖЕНЕРАЛ ЕКСПРЕСБАНК АД – Варна бул. „Вл. Варненчик“ 92, 9000 Варна тел. 052 686100	EBVB 01-03		www.sgexpressbank.bg
9	СИБАНК АД ул. „Славянска“ № 2, 1000 София тел: 9399240	RIBV 01-03		www.eibank.bg
10	АЛИАНЦ БАНК БЪЛГАРИЯ АД бул. „Мария-Луиза“ № 79, 1202 София тел. 9215404	BGIN 01-03		www.bank.allianz.bg
11	ЦЕНТРАЛНА КООПЕРАТИВНА БАНКА АД ул. „Г. С. Раковски“ № 103, 1000 София	SCCB 01-03		www.ccbank.bg

Скала на кредитните рейтинги по агенции и на присъдения от тях рейтинг на България

		Moody's	S&P	Fitch	JCRA	
инвестиционен рейтинг		Aaa	AAA	AAA	AAA	
		Aa1	AA+	AA+	AA+	
		Aa2	AA	AA	AA	
		Aa3	AA-	AA-	AA-	
		A1	A+	A+	A+	
		A2	A	A	A	
		A3	A-	A-	A-	30.IV.2009
		Baa1	BBB+	BBB+	BBB+	1.XII.2009
		Baa2	BBB	BBB	BBB	20.III.2009
		Baa3	BBB-	BBB-	BBB-	24.VII.2009
неинвестиционен рейтинг		Ba1	BB+	BB+	BB+	
		Ba2	BB	BB	BB	
		Ba3	BB-	BB-	BB-	
		B1	B+	B+	B+	
		B2	B	B	B	
	27.IX.1996	B3	B-	B-	B-	
		Caа	CCC+	CCC	CCC	
		
		C	D	D	D	

Дългосрочни ДЦК –
чуждестранна валута



Дългосрочни ДЦК –
местна валута

