



РЕПУБЛИКА БЪЛГАРИЯ
МИНИСТЕРСТВО НА ФИНАНСИТЕ

ДЪРЖАВЕН ДЪАГ

МЕСЕЧЕН БЮЛЕТИН

ДЕКЕМВРИ 2009 г.

РЕПУБЛИКА БЪЛГАРИЯ
МИНИСТЕРСТВО НА ФИНАНСИТЕ

ДЪРЖАВЕН ДЪЛГ

ДЕКЕМВРИ 2009 Г.

ISSN 1311-0039

Материалите са получени за редакционна обработка на 21 януари 2010 г.

Информацията, публикувана в бюлетина, може да се ползва без специално разрешение, единствено с изричното позоваване на източника.

Издание на Министерството на финансите, дирекция „Държавен дълг и финансови пазари“, тел. 9859 2497, 9859 2452.

Интернет страница: www.minfin.bg

Адрес на Министерството на финансите в Reuters: MFBG01.

За абонамент: тел. 9145 1033.

Предпечатна подготовка: Печатни издания на БНБ.

Печат и книговезко изпълнение: Полиграфична база на БНБ.

СЪДЪРЖАНИЕ

1	Емисии на държавни ценни книжа	5
2	Динамика на вътрешния държавен дълг ...	12
3	Динамика на външния държавен дълг	20
4	Структура на държавния дълг	24
5	Структура на държавногарантирания дълг	31
6	Структура на общинския дълг и на дълга на социалноосигурителните фондове	35
7	Размер на консолидирания държавен дълг	37
	Приложения	39

Използвани съкращения

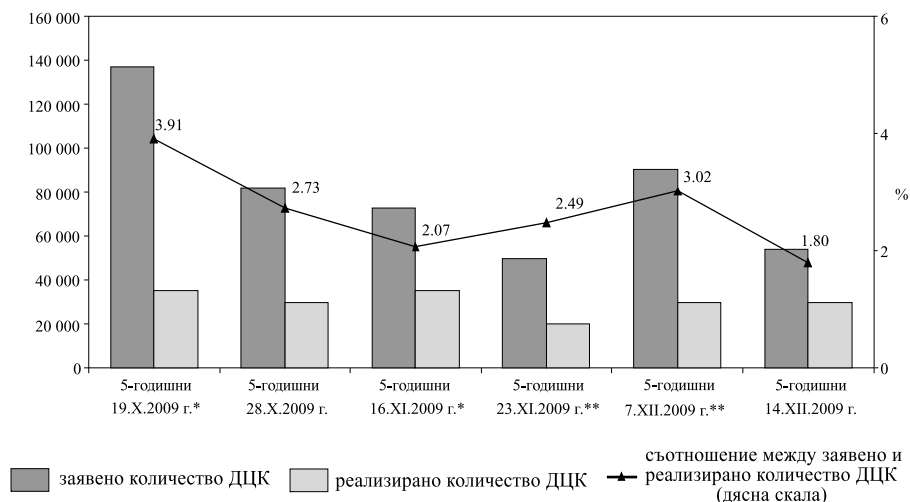
АИАП	<i>Агенция за икономически анализи и прогнози</i>
БВП	<i>брутен вътрешен продукт</i>
ДЦК	<i>държавни ценни книжа</i>
ЕБВР	<i>Европейска банка за възстановяване и развитие</i>
ЕИБ	<i>Европейска инвестиционна банка</i>
ЗУНК	<i>Закон за уреждане на необслужваните кредити, договорени до 31 декември 1990 г.</i>
ПМС	<i>Постановление на Министерския съвет</i>
МВФ	<i>Международен валутен фонд</i>
МФ	<i>Министерство на финансите</i>
СБ	<i>Световна банка</i>
ЯБМС	<i>Японска банка за международно сътрудничество</i>

През декември Министерството на финансите емитира чрез провеждани от БНБ аукциони две емисии на държавни ценни книжа по реда на Наредба № 5, от които една емисия средносрочни съкровищни облигации с първоначален матуритет 5 години и остатъчен срок до падежа към датата на отваряне 2 години и 1 месец (№ BG2030007111) и една емисия средносрочни (5-годишни) съкровищни облигации от отворен тип (№ BG2030009117).

На аукционите първичните дилъри заявиха поръчки общо за 144 600.0 хил. лв., в т.ч. за петгодишни ДЦК (BG2030007111) – 90 550.0 хил. лв., и за петгодишни (BG2030009117) – 54 050.0 хил. лв. (графика 1). Одобрените поръчки са с номинална стойност 60 000.0 хил. лв., в т.ч. петгодишни

Графика 1

Заявено и реализирано количество ДЦК



Забележка: Емисиите на 5-годишните ДЦК са от отворен тип, като са посочени датите на проведените аукциони.

* Емисията е с първоначален матуритет 5 години, но остатъчният матуритет към 19.10.2009 г. е приблизително 1 година и 3 месеца, а към 16.11.2009 г. е приблизително 1 година и 2 месеца.

** Емисията е с първоначален матуритет 5 години, но остатъчният матуритет към 23.11.2009 г. е приблизително 2 години и 2 месеца, а към 7.12.2009 г. е приблизително 2 години и 1 месец.

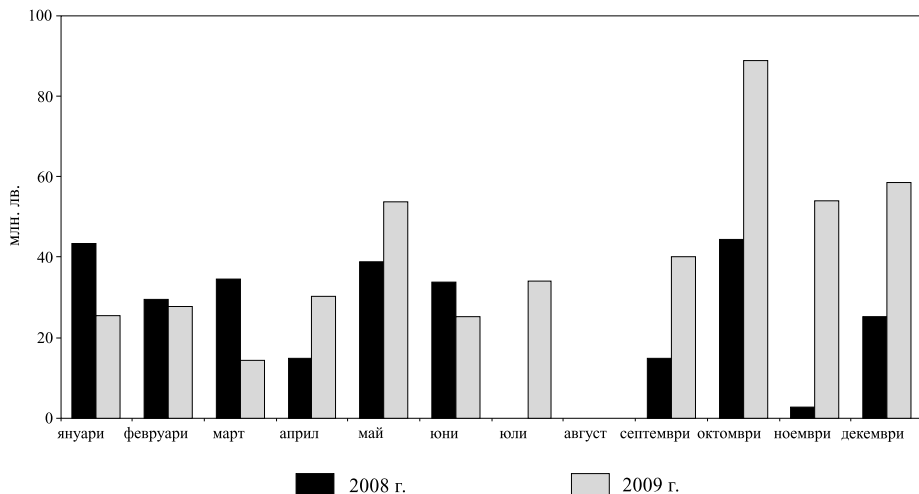
(BG2030007111) – за 30 000.0 хил. лв., и петгодишни (BG2030009117) – за 30 000.0 хил. лв. (графики 1 и 5). Коефициентът на покритие за реализираните през месеца емисии възлиза на 2.41, като за съответните видове ДЦК е, както следва: за петгодишни (BG2030007111) – 3.02, и за петгодишни (BG2030009117) – 1.80 (приложения).

Емитираните ДЦК през декември са с 33.5 млн. лв. повече в сравнение със същия период на 2008 г. (графика 2).

Постигнатата през месеца доходност на първичния пазар като цяло отразява търсенето и предпочитанията на пазара на държавни ценни книжа към инструменти с различен матуритет. Доходността на петгодишни ДЦК (BG2030007111) реализира намаление от 7 базисни точки в сравнение с предходното отваряне на емисията през месец ноември, достигайки 4.10%. При петгодишните облигации от отворен тип (BG2030009117) е отчетена същата тенденция. В конкретния случай през месеца е реализирано намаление от 20 базисни точки и доходност от 4.90% (графики 3, 4 и 5).

Графика 2

Реализирани емисии ДЦК



Цени за 100 лв. номинал на реализираните емисии

НОЕМВРИ 2009 г.

	5-годишни* BG2030006113	5-годишни** BG2030007111
минимална	98.95	99.62
средна	99.06	99.75
максимална	99.31	100.00

* Емисията е с първоначален матуритет 5 години, но остатъчният матуритет към 16.11.2009 г. е 1 година и 2 месеца.

** Емисията е с първоначален матуритет 5 години, но остатъчният матуритет към 23.11.2009 г. е 2 години и 2 месеца.

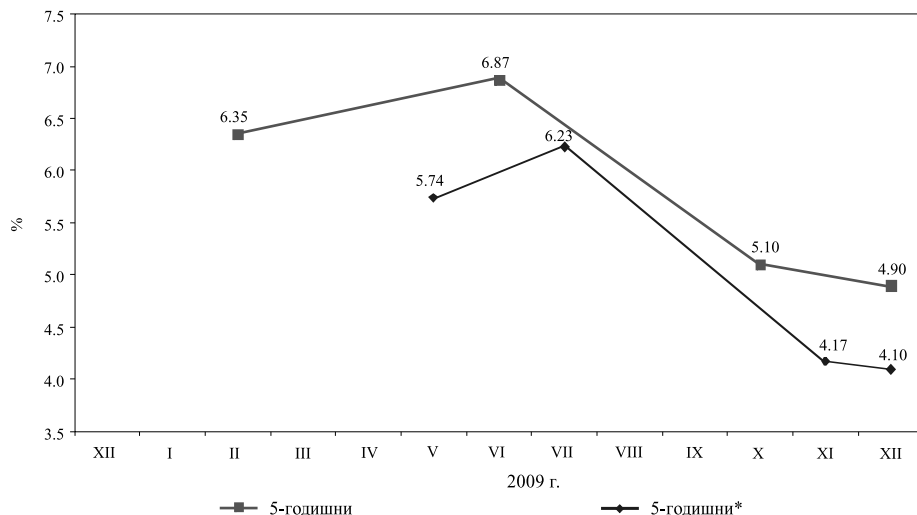
ДЕКЕМВРИ 2009 г.

	5-годишни* BG2030007111	5-годишни BG2030009117
минимална	99.65	98.06
средна	99.89	98.52
максимална	100.08	99.40

* Емисията е с първоначален матуритет 5 години, но остатъчният матуритет към 7.12.2009 г. е 2 години и 1 месец.

Графика 3

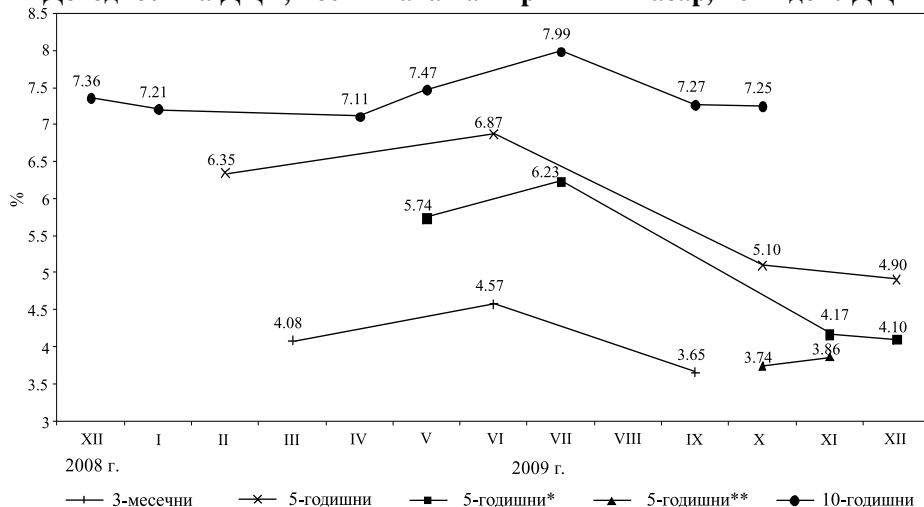
Динамика на средната годишна доходност на емитираните през месеца ДЦК на първичния пазар



* Емисията е с първоначален матуритет 5 години (BG2030007111), но остатъчният матуритет към 7.12.2009 г. е 2 години и 1 месец.

Графика 4

Доходност на ДЦК, постигната на първичния пазар, по видове ДЦК



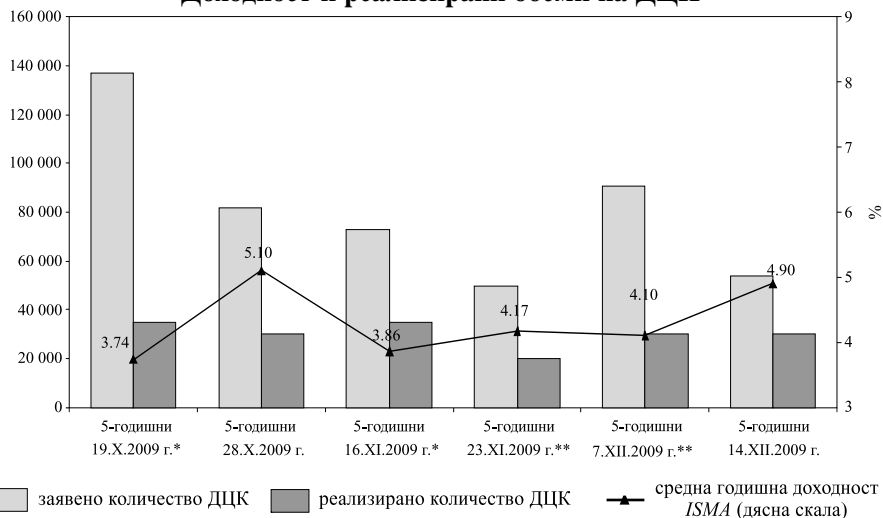
Забележка: Доходността е на ефективна годишна база.

* Емисията е с първоначален матуритет 5 години, но остатъчният матуритет към 7.12.2009 г. е приблизително 2 години и 1 месец.

** Емисията е с първоначален матуритет 5 години, но остатъчният матуритет към 16.11.2009 г. е приблизително 1 година и 2 месеца.

Графика 5

Доходност и реализирани обеми на ДЦК



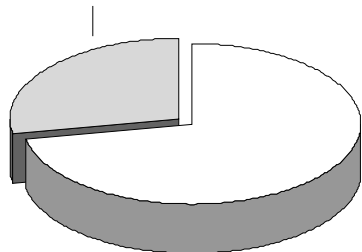
Забележка: Емисиите на 5-годишните ДЦК са от отворен тип, като са посочени датите на проведените аукциони.

* Емисията е с първоначален матуритет 5 години, но остатъчният матуритет към 19.10.2009 г. е приблизително 1 година и 3 месеца, а към 16.11.2009 г. е приблизително 1 година и 2 месеца.

** Емисията е с първоначален матуритет 5 години, но остатъчният матуритет към 23.11.2009 г. е приблизително 2 години и 2 месеца, а към 7.12.2009 г. е приблизително 2 години и 1 месец.

ДЦК, закупени на първичния пазар чрез състезателни и несъстезателни поръчки

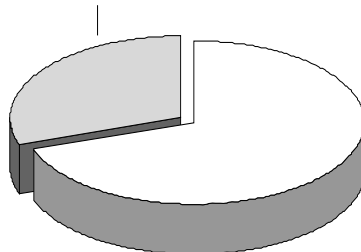
несъстезателни поръчки (28.09%)
15 450 хил. лв.



състезателни поръчки (71.91%)
39 550 хил. лв.

Ноември 2009 г.

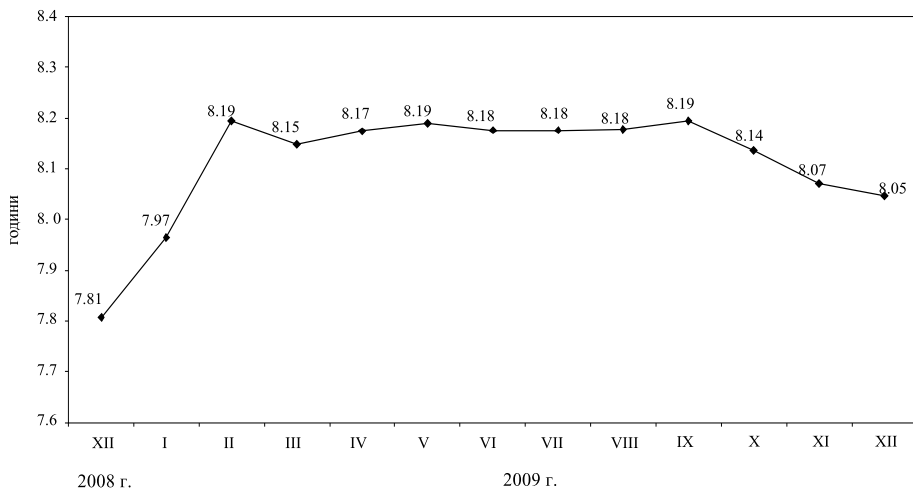
несъстезателни поръчки (30.33%)
18 200 хил. лв.



състезателни поръчки (69.67%)
41 800 хил. лв.

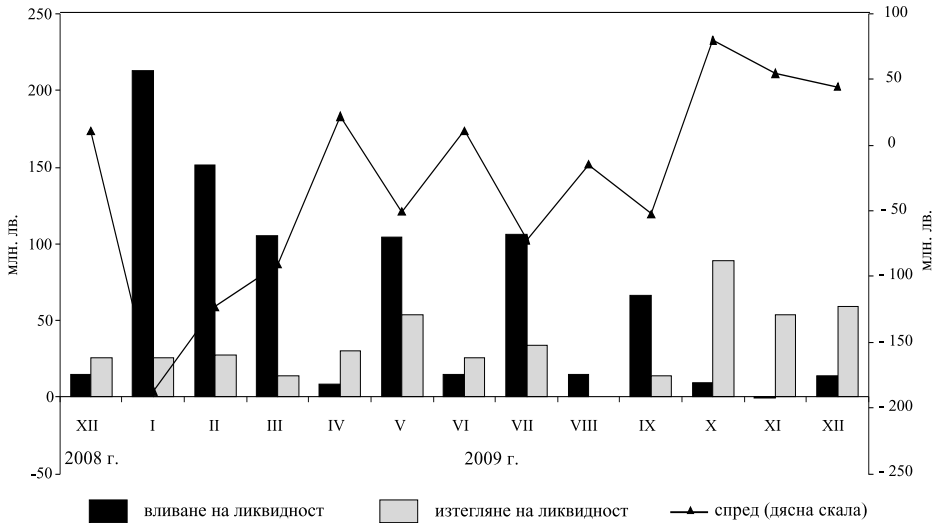
Декември 2009 г.

Средна продължителност в години на емисиите в обращение



Забележка: Средната продължителност е изчислена на база матуриретната структура на емитираните ДЦК.

Вливане и изтегляне на ликвидност чрез падежи и емитиране на ДЦК



Предстоящи плащания по ДЦК през февруари 2010 година

(хил. лв.)

ДЦК	понеделник	вторник	сряда	четвъртък	петък
	1	2	3	4	5
бонове облигации целеви		259.74		2097.10	108 109.73
	8	9	10	11	12
бонове облигации целеви	152 873.42			1915.62	
	15	16	17	18	19
бонове облигации целеви		101 890.41		2586.75	
	22	23	24	25	26
бонове облигации целеви	1816.81				

Забележка: Когато определеният за плащане ден е неработен, плащането се извършва на следващия работен ден.

Календар на емисиите ДЦК през февруари 2010 година

(лв.)

Дата на аукциона	Дата на емисията	Дата на падежа	Срок на емисията	Валута	Предвиден обем	Предвиден обем в BGN
01.02.2010	03.02.2010	03.08.2012	2 години и шест месеца	EUR	25 000 000	48 895 750
15.02.2010	17.02.2010	17.02.2017	7 години	BGN	35 000 000	35 000 000
22.02.2010	13.01.2010	13.07.2020	10 години и шест месеца	BGN	30 000 000	30 000 000
ОБЩО облигации						113 895 750 113 895 750

Забележка: Министерството на финансите си запазва правото при необходимост да внесе корекции в обявения календар.

Номиналният размер на вътрешния държавен дълг в края на декември възлиза на 3 009 459.3 хил. лв. В общия размер на дълга делът на емисиите на ДЦК е 89.9% (2 705 332.6 хил. лв.), а на ДЦК, емитирани във връзка със структурната реформа – 10.1% (304 126.7 хил. лв.), (графика 9).

От началото на годината са емитирани книжа на стойност 488 743.0 хил. лв. Изплатените държавни ценни книжа са 519 320.1 хил. лв. В резултат на емитираните ДЦК, както и на извършените плащания през месеца, в матуриретната структура на емисиите на ДЦК се наблюдава нарастване на дела на 5-годишните книжа. Техният дял се увеличава и достига 29.9% за сметка на останали видове ДЦК, чиито дялове бележат намаление (графика 10). Среднопретегленият матурирет на емисиите на ДЦК е 8 години и 1 месец. Държавните ценни книжа, емитирани за структурната реформа, към края на разглеждания период са 304 126.7 хил. лв.

Във валутната структура на дълга през месеца се забелязва лека промяна (графика 11). Дяловете на ДЦК в левове и в щатски долари нараснаха и достигнаха съответно до 76.7% и 4.5%, докато делът на ДЦК в евро намалява спрямо предходния месец и достига 18.8%. Краткосрочните ДЦК бяха изплатени през месеца. Дългосрочните ДЦК леко намаляват и достигат 68.2% за сметка на средносрочните ДЦК, които се увеличават до 31.8% (графика 12). Делът на ДЦК с фиксиран лихвен купон е 89.9%, а на тези с плаващ лихвен купон – 10.1%. В сравнение с предходния месец увеличаване отбелязват обемите на дълга с остатъчен срок от 1 до 5 години – 35.0%, а тези с остатъчен срок до 1 година и тези от 5 до 10 години бележат намаление съответно до 18.6% и 46.4% (графика 14).

От началото на годината по ДЦК, емитирани на вътрешния пазар, са изплатени общо 140 980.4 хил. лв. лихви и отстъпки. В това число по емисии на ДЦК са изплатени 128 155.8 хил. лв., или 90.9% от общата сума на лихвите и отстъпките (графика 16). С най-голям относителен дял са платените лихви по десетгодишните облигации – 37.9%, следвани от лихвените плащания по седемгодишните облигации – 27.3% (графика 15).

Вътрешен държавен дълг

(хил. лв.)

Структура на дълга	Размер на дълга към 31.XII.2008 г.	Изменение на дълга през 2009 г.		Размер на дълга към 31.XII.2009 г.
		увеличение	намаление	
I. ДЪЛГ ПО ЕМИСИИ НА ДЪРЖАВНИ ЦЕННИ КНИЖА				
1. ДЦК, емитирани през 2002 г.	324 920.0	-	240 000.0	84 920.0
1.1. Дългосрочни	324 920.0	-	240 000.0	84 920.0
7-годишни	240 000.0	-	240 000.0	-
10-годишни	84 920.0	-	-	84 920.0
2. ДЦК, емитирани през 2003 г.	605 945.2	-	-	605 945.2
2.1. Дългосрочни	605 945.2	-	-	605 945.2
7-годишни	310 362.2	-	-	310 362.2
деноминирани в евро (левова равностойност)	205 362.2	-	-	205 362.2
10-годишни	100 000.0	-	-	100 000.0
15-годишни	195 583.0	-	-	195 583.0
деноминирани в евро (левова равностойност)	195 583.0	-	-	195 583.0
3. ДЦК, емитирани през 2004 г.	268 269.1	-	108 269.1	160 000.0
3.1. Средносрочни	108 269.1	-	108 269.1	-0.0
5-годишни	108 269.1	-	108 269.1	-0.0
деноминирани в евро (левова равностойност)	8 269.1	-	8 269.1	-0.0
3.2. Дългосрочни	160 000.0	-	-	160 000.0
7-годишни	80 000.0	-	-	80 000.0
10-годишни	80 000.0	-	-	80 000.0
4. ДЦК, емитирани през 2005 г.	250 745.5	-	78.0	250 667.4
4.1. Средносрочни	100 745.5	-	78.0	100 667.4
5-годишни	100 745.5	-	78.0	100 667.4
деноминирани в евро (левова равностойност)	745.5	-	78.0	667.4
4.2. Дългосрочни	150 000.0	-	-	150 000.0
10-годишни	150 000.0	-	-	150 000.0
5. ДЦК, емитирани през 2006 г.	452 730.0	35 000.0	127 730.0	360 000.0
5.1. Средносрочни	282 730.0	35 000.0	127 730.0	190 000.0
3-годишни	127 730.0	-	127 730.0	-
5-годишни	155 000.0	35 000.0	-	190 000.0
5.2. Дългосрочни	170 000.0	-	-	170 000.0
10-годишни	170 000.0	-	-	170 000.0
6. ДЦК, емитирани през 2007 г.	580 000.0	95 000.0	-	675 000.0
6.1. Средносрочни	330 000.0	95 000.0	-	425 000.0
3-годишни	150 000.0	-	-	150 000.0
5-годишни	180 000.0	95 000.0	-	275 000.0
6.2. Дългосрочни	250 000.0	-	-	250 000.0
10-годишни	250 000.0	-	-	250 000.0
7. ДЦК, емитирани през 2008 г.	253 300.0	-	-	253 300.0
7.1. Средносрочни	84 800.0	-	-	84 800.0
5-годишни	84 800.0	-	-	84 800.0
7.2. Дългосрочни	168 500.0	-	-	168 500.0
10-годишни	168 500.0	-	-	168 500.0
8. ДЦК, емитирани през 2009 г.	-	358 743.0	43 243.0	315 500.0
8.1. Краткосрочни	-	43 243.0	43 243.0	-
3-месечни	-	43 243.0	43 243.0	-
8.2. Средносрочни	-	158 000.0	-	158 000.0
5-годишни	-	158 000.0	-	158 000.0
8.3. Дългосрочни	-	157 500.0	-	157 500.0
10-годишни	-	157 500.0	-	157 500.0
ВСИЧКО РАЗДЕЛ I	2 735 909.7	488 743.0	519 320.1	2 705 332.6

(продължава)

(продължение)

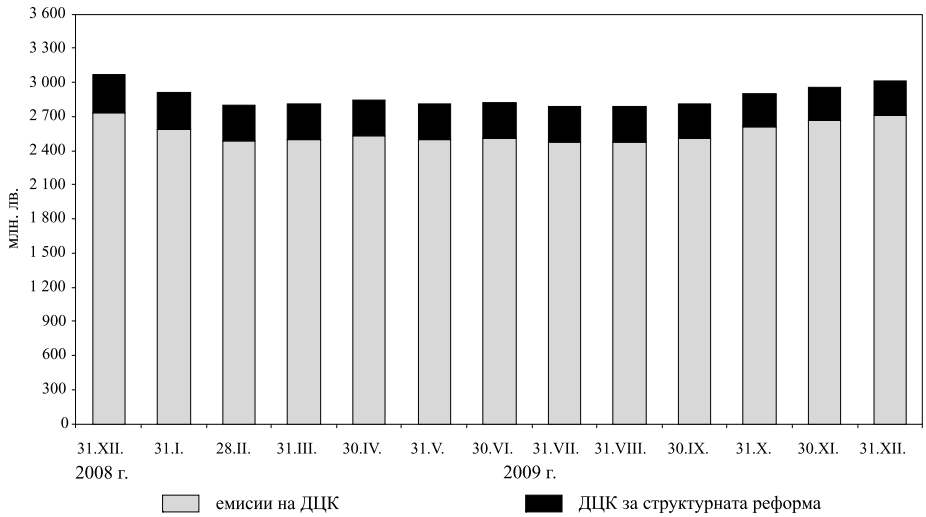
(хил. лв.)

Структура на дълга	Размер на дълга към 31.XII.2008 г.	Изменение на дълга през 2009 г.		Размер на дълга към 31.XII.2009 г.
		увеличение	намаление	
II. ДЪЛГ ПО ДЪРЖАВНИ ЦЕННИ КНИЖА, ЕМИТИРАНИ ЗА СТРУКТУРНАТА РЕФОРМА				
1. Държавни дългосрочни облигации, емитирани по реда на ПМС № 244/1991 г.	825.5	-	275.2	550.4
2. Държавни дългосрочни облигации, емитирани по реда на ПМС № 234/1992 г.	1 144.6	-	127.2	1 017.5
3. Държавни дългосрочни облигации, емитирани по реда на чл. 4 и чл. 5 от ЗУНК/1993 г. в левове	4 306.3	-	430.6	3 875.6
деноминирани в щатски долари	108 779.3		9 889.0	98 890.3
левава равностойност	150 910.6			134 895.2
деноминирани в евро	91 884.0	-	8 353.1	83 530.9
левава равностойност	179 709.4			163 372.2
4. Държавни дългосрочни облигации, емитирани по реда на ПМС № 3/1994 г.	462.0	-	46.2	415.8
ВСИЧКО РАЗДЕЛ II	337 358.5			304 126.7
ОБЩ РАЗМЕР НА ВЪТРЕШНИЯ ДЪРЖАВЕН ДЪЛГ	3 073 268.2			3 009 459.3

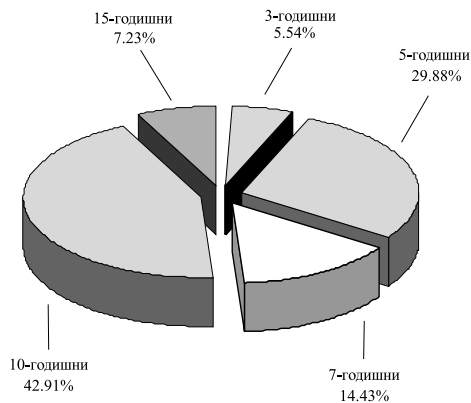
Забележки: 1. Данните са по номинал.

2. Левовата равностойност на дълга, деноминиран в чуждестранна валута, е изчислена по централния курс на БНБ за съответните валути към българския лев за последния работен ден на периода.

Изменение на вътрешния държавен дълг

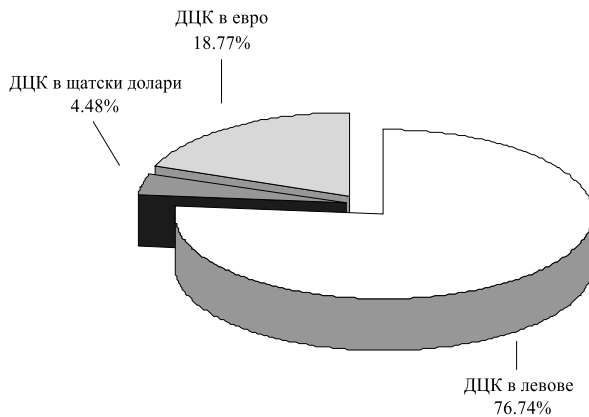


Емисии на ДЦК в обращение към 31 декември

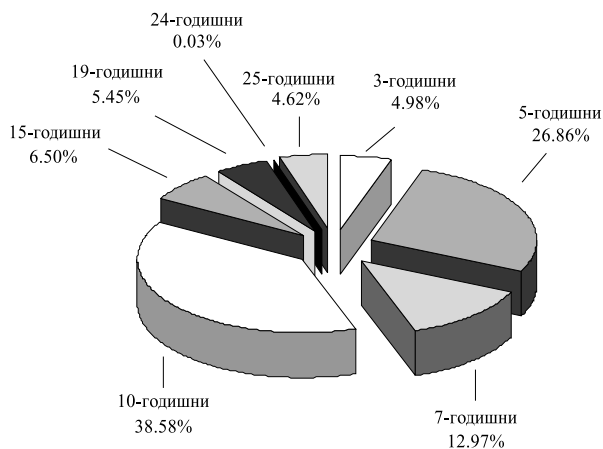


Забележка: Среднопретегленият матуридет на емисиите на ДЦК е 8 години и 1 месец.

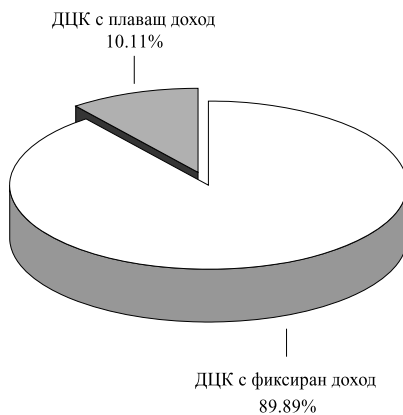
Валутна структура на ДЦК в обращение към 31 декември



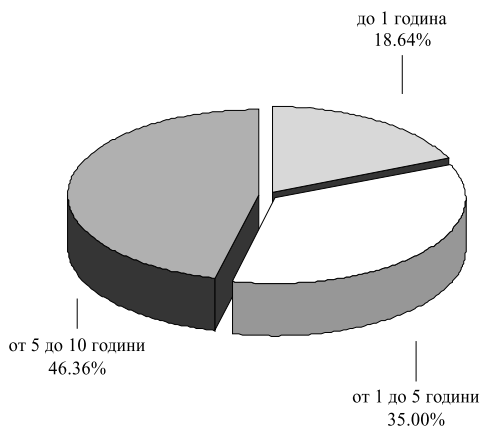
Матуритетна структура на ДЦК в обращение към 31 декември



Съотношение между ДЦК с фиксиран и с плаващ доход в обращение към 31 декември



Остатъчен срок на вътрешния държавен дълг към 31 декември



Разходи по вътрешния държавен дълг за периода 1 януари – 31 декември 2009 г.

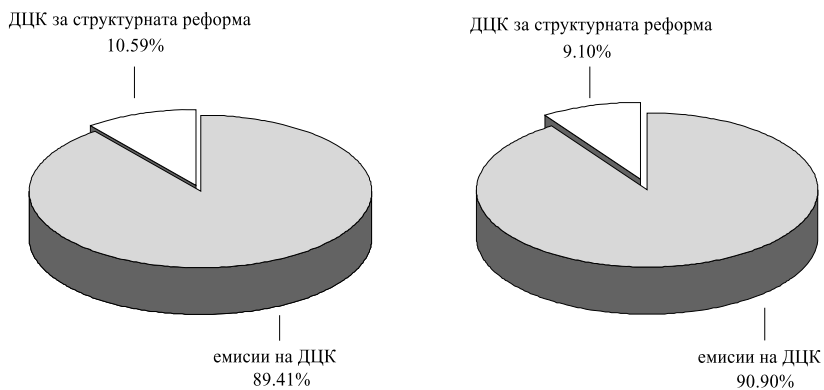
(хил. лв.)

Структура на дълга	Размер на изплатените лихви (отстъпки)
I. ДЪЛГ ПО ЕМИСИИ НА ДЪРЖАВНИ ЦЕННИ КНИЖА	
1. ДЦК, емитирани през 2002 г.	19 629.2
1.1. Дългосрочни	19 629.2
7-годишни	13 260.2
10-годишни	6 369.0
2. ДЦК, емитирани през 2003 г.	36 323.4
2.1. Дългосрочни	36 323.4
7-годишни	17 968.6
10-годишни	6 619.8
15-годишни	11 735.0
3. ДЦК, емитирани през 2004 г.	11 263.5
3.1. Средносрочни	3 314.5
5-годишни	3 314.5
3.2. Дългосрочни	7 949.0
7-годишни	3 794.8
10-годишни	4 154.3
4. ДЦК, емитирани през 2005 г.	10 151.7
4.1. Средносрочни	3 785.5
5-годишни	3 785.5
4.2. Дългосрочни	6 366.2
10-годишни	6 366.2
5. ДЦК, емитирани през 2006 г.	15 101.8
5.1. Средносрочни	9 160.0
3-годишни	5 100.9
5-годишни	4 059.1
5.2. Дългосрочни	5 941.8
10-годишни	5 941.8
6. ДЦК, емитирани през 2007 г.	23 073.9
6.1. Средносрочни	12 463.5
3-годишни	5 692.1
5-годишни	6 771.4
6.2. Дългосрочни	10 610.4
10-годишни	10 610.4
7. ДЦК, емитирани през 2008 г.	11 171.1
7.1. Средносрочни	3 599.0
5-годишни	3 599.0
7.2. Дългосрочни	7 572.1
10-годишни	7 572.1
8. ДЦК, емитирани през 2009 г.	1 441.2
8.1. Краткосрочни	455.3
3-месечни	455.3
8.2. Средносрочни	43.7
5-годишни	43.7
8.3. Дългосрочни	942.2
10-годишни	942.2
ВСИЧКО РАЗДЕЛ I	128 155.8
II. ДЪЛГ ПО ДЦК, ЕМИТИРАНИ ЗА СТРУКТУРНАТА РЕФОРМА	
A. Дълг по ДЦК, емитирани за уреждане на необслужваните кредити на държавни предприятия към банките	
1. Облигации, емитирани по реда на ПМС № 244/1991 г.	36.8
2. Облигации, емитирани по реда на ПМС № 234/1992 г.	50.7
3. Облигации, емитирани по реда на чл. 4 и чл. 5 от ЗУНК/1993 г.	12 723.9
в левове	214.7
деноминирани в щатски долари (в левове по курса за деня)	4 402.2
деноминирани в евро (в левове по фиксираня курс)	8 107.0
4. Облигации, емитирани по реда на ПМС № 3/1994 г.	13.1
Всичко раздел A	12 824.6
ВСИЧКО РАЗДЕЛ II	12 824.6
ОБЩО РАЗХОДИ ПО ВЪТРЕШНИЯ ДЪРЖАВЕН ДЪЛГ	140 980.4

Структура на разходите по емисии на ДЦК към 31 декември



Структура на разходите по вътрешния държавен дълг



31 декември 2008 г.

31 декември 2009 г.

Номиналният размер на външния държавен дълг към края на декември възлиза на 3289.8 млн. евро.

От началото на годината досега външното финансиране е 635 763.4 хил. лв. Извършените плащания по дълга от началото на годината са в размер на 630 038.0 хил. лв., като 271 705.5 хил. лв. са погашения по главници и 358 332.5 хил. лв. – лихви. В основната си част погашенията са извършени по държавни инвестиционни заеми – 105 835.0 хил. лв., и по заеми от Световната банка – 53 931.3 хил. лв. Платените лихви са предимно по облигации – 249 159.8 хил. лв., държавни инвестиционни заеми – 54 257.2 хил. лв., и по заеми от Световната банка – 41 915.3 хил. лв.

В резултат на получените усвоявания и извършените плащания през декември леко се промени валутната структура на дълга. Дългът, деноминиран в щатски долари, регистрира нарастване спрямо предходния месец, достигайки 24.3%. Съотношенията на дълга в евро, както и този в други валути, отбелязват леко намаление и достигат съответно 71.6% и 4.1% в края на декември. Лихвената структура също регистрира промяна. Дългът с плаващи лихви достига до 30.8% спрямо 69.2% дълг с фиксирани лихви. Среднопретегленият остатъчен срок на дълга достигна 8 години и 5 месеца.

В структурата на външния дълг, представена по кредитори, основен дял заемат *други облигации* (глобални и еврооблигации) – 47.9%, Световната банка – 24.1%, и държавните инвестиционни заеми – 23.4%. Задълженията към Европейския съюз са 0.5%, а към Парижкия клуб – 3.4%.

Външен държавен дълг

(млн. евро)

Структура	2008 г.		2009 г.										
	квм 31.XII.	квм 31.I.	квм 31.II.	квм 31.III.	квм 30.IV.	квм 31.V.	квм 30.VI.	квм 31.VII.	квм 31.VIII.	квм 30.IX.	квм 31.X.	квм 30.XI.	квм 31.XII.
I. Облигации	1 736.7	1 826.8	1 840.3	1 790.2	1 792.6	1 736.7	1 587.1	1 586.9	1 579.6	1 560.4	1 552.5	1 541.6	1 576.1
II. Кредити	1 533.5	1 555.5	1 541.7	1 525.5	1 628.9	1 617.3	1 747.4	1 745.6	1 743.8	1 724.8	1 718.7	1 739.7	1 713.6
1. Парижки клуб	125.9	125.9	125.9	119.6	119.6	119.6	119.6	119.6	119.6	113.3	113.3	113.3	113.3
2. Световна банка	574.2	577.5	575.2	564.3	666.1	665.1	810.4	810.4	810.8	802.2	797.2	798.2	793.6
2.1. Световна банка	543.9	543.9	543.9	534.8	636.5	636.5	783.3	783.3	783.3	774.2	769.9	769.9	767.3
2.2. ЯБМС	30.3	33.6	31.4	29.5	29.6	28.6	27.1	27.1	27.6	28.0	27.3	28.3	26.2
3. Европейски съюз	40.0	40.0	40.0	40.0	40.0	40.0	40.0	40.0	40.0	25.0	25.0	25.0	15.0
4. Други	19.0	19.0	19.0	19.0	19.0	19.0	12.6	12.6	12.6	12.6	12.6	12.6	6.3
5. Държавни инвестиционни заеми	756.9	775.3	765.6	766.9	768.4	758.1	749.2	747.4	747.1	758.1	757.1	777.1	771.9
5.1. Световна банка	208.7	211.0	211.2	211.3	212.4	212.6	210.4	211.3	212.4	212.0	214.5	214.5	210.5
5.2. ЕИВ	382.4	383.8	383.1	391.8	391.5	386.3	382.7	379.9	378.3	388.5	387.7	404.5	406.8
5.3. ЕБВР	0.7	0.8	0.8	0.7	0.7	0.5	0.5	0.5	0.5	0.5	0.5	0.3	0.3
5.4. Други	165.1	179.7	170.5	163.1	163.8	158.6	155.6	155.6	155.9	157.2	154.3	157.7	154.2
6. Активирани държавни гаранции	17.5	17.9	16.0	15.8	15.8	15.6	15.6	15.6	13.6	13.5	13.5	13.4*	13.6
6.1. Световна банка	17.5	17.9	16.0	15.8	15.8	15.6	15.6	15.6	13.6	13.5	13.5	13.4	13.6
ВЪНШЕН ДЪРЖАВЕН ДЪЛГ	3 270.2	3 382.4	3 382.0	3 315.7	3 421.5	3 354.0	3 334.5	3 332.5	3 323.4	3 285.2	3 271.2	3 281.2	3 289.8

Забележки: 1. Размерът на дълга е по номинал.

2. Преизчисленото на дълга в евро е по централния курс на БНБ за съответните валути към края на периода.

3. Данните за последния месец са предварителни.

* Актуализирани данни.

Ново външно финансиране и извършени плащания по външния държавен дълг към 31 декември

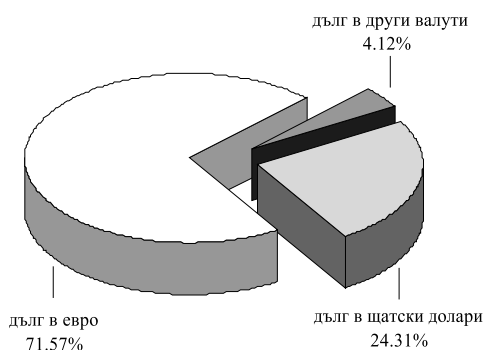
(хил. лв.)

Структура	Получени кредити (траншове)	Извършени плащания, в т.ч.	
		погашения	лихви
Външен държавен дълг	635 763.4	271 705.5	358 332.5
I. Облигации	-	-	249 159.8
II. Кредити	635 763.4	271 705.5	109 172.7
1. Парижки клуб	-	24 628.6	8 164.4
2. Световна банка	490 913.3	59 605.6	41 915.3
2.1. Световна банка	490 913.3	53 931.3	40 599.2
2.2. ЯБМС	-	5 674.3	1 316.1
3. Г-24	-	-	-
4. Европейски съюз	-	48 895.8	2 483.4
5. Други	-	24 711.4	906.0
6. Държавни инвестиционни заеми	144 850.0	105 835.0	54 257.2
6.1. Световна банка	32 898.4	29 523.0	11 470.3
6.2. ЕИБ	107 570.7	59 091.1	32 913.4
6.3. ЕБВР	-	675.4	36.7
6.4. Други	4 381.0	16 545.5	9 836.8
7. Активирани държавни гаранции	-	8 029.2	1 446.5
7.1. Световна банка	-	8 029.2	1 446.5
7.2. ЕИБ	-	-	-
7.3. Други	-	-	-

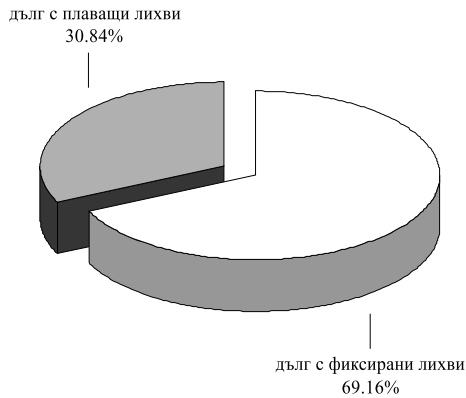
Забележки: 1. Левовата равностойност на полученото ново външно финансиране и на извършените плащания е изчислена по централния курс на БНБ за съответните чуждестранни валути към лева, валиден до 16 часа в деня на извършване на съответното плащане.
2. Данните са неокончателни.

Графика 17

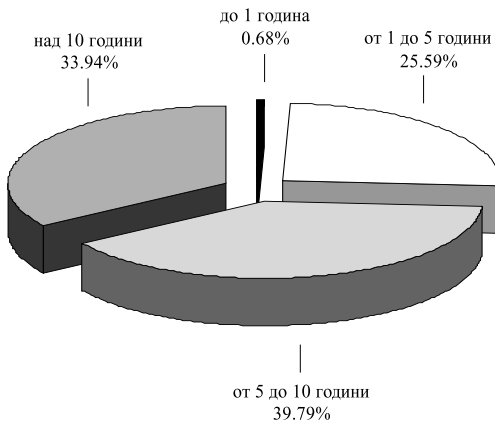
Валутна структура на външния държавен дълг към 31 декември



Лихвена структура на външния държавен дълг към 31 декември



Остатъчен срок на външния държавен дълг към 31 декември



Забележка: Среднопретегленият остатъчен срок на външния държавен дълг е 8 години и 5 месеца.

Към края на декември номиналният размер на държавния дълг възлиза на 4828.5 млн. евро, от който вътрешен – 1538.7 млн. евро, и външен – 3289.8 млн. евро. В номинално изражение той бележи нарастване приблизително с 34.7 млн. евро в сравнение с нивото, регистрирано в края на предходния месец. Увеличението на дълга се дължи основно на валутнокурсова разлика.

Съотношението *държавен дълг/БВП* в края на месеца е 14.8% (графика 20), с нарастване в размер на 0.1 пр.п. спрямо края на предходния месец. Стойностите съответно за вътрешния и за външния държавен дълг са 4.7% и 10.1%.

В структурата на дълга относителният дял на вътрешния държавен дълг е 31.9%, а на външния – 68.1% (графика 21).

В края на декември делът на дълга в щатски долари достигна стойност от 18.0%, дългът в евро – 54.7%, в левове – 24.5%, а този в други валути – 2.8% (графика 22).

В структурата на дълга по видове кредитори с най-голям относителен дял е статията *облигации* (глобални и еврооблигации) – 32.6%, следвана от вътрешния дълг (ДЦК) – 31.9%, заеми от Световната банка – 16.4%, и държавни инвестиционни заеми – 16.0% (графика 23).

Лихвената структура на дълга в края на декември също търпи промени – дългът с фиксирани лихви достигна до 75.8%, а дългът с плаващи лихви – 24.2% (графика 24).

Извършените плащания по държавния дълг за декември възлизат на 95.0 млн. лв. (графика 25). Валутната композиция на извършените плащания по дълга от началото на годината регистрира превес на плащанията в левове – 656.0 млн. лв., следвани от тези в евро – 482.6 млн. лв. след преизчислението им в левове. Плащанията в щатски долари са общо 153.5 млн. лв. (графика 26).

Размер на държавния дълг

(млн. евро)

Структура	2009 г.											
	към 31.XI, 2008 г.	към 31.I, към 28.II, към 31.III, към 30.IV, към 30.V, към 30.VI, към 30.VII, към 31.VIII, към 31.IX, към 30.X, към 31.XI, към 31.XII	към 31.I, към 28.II, към 31.III, към 30.IV, към 30.V, към 30.VI, към 30.VII, към 31.VIII, към 31.IX, към 30.X, към 31.XI, към 31.XII	към 31.I, към 28.II, към 31.III, към 30.IV, към 30.V, към 30.VI, към 30.VII, към 31.VIII, към 31.IX, към 30.X, към 31.XI, към 31.XII	към 31.I, към 28.II, към 31.III, към 30.IV, към 30.V, към 30.VI, към 30.VII, към 31.VIII, към 31.IX, към 30.X, към 31.XI, към 31.XII	към 31.I, към 28.II, към 31.III, към 30.IV, към 30.V, към 30.VI, към 30.VII, към 31.VIII, към 31.IX, към 30.X, към 31.XI, към 31.XII	към 31.I, към 28.II, към 31.III, към 30.IV, към 30.V, към 30.VI, към 30.VII, към 31.VIII, към 31.IX, към 30.X, към 31.XI, към 31.XII	към 31.I, към 28.II, към 31.III, към 30.IV, към 30.V, към 30.VI, към 30.VII, към 31.VIII, към 31.IX, към 30.X, към 31.XI, към 31.XII	към 31.I, към 28.II, към 31.III, към 30.IV, към 30.V, към 30.VI, към 30.VII, към 31.VIII, към 31.IX, към 30.X, към 31.XI, към 31.XII	към 31.I, към 28.II, към 31.III, към 30.IV, към 30.V, към 30.VI, към 30.VII, към 31.VIII, към 31.IX, към 30.X, към 31.XI, към 31.XII	към 31.I, към 28.II, към 31.III, към 30.IV, към 30.V, към 30.VI, към 30.VII, към 31.VIII, към 31.IX, към 30.X, към 31.XI, към 31.XII	
Вътрешен държавен дълг	1 571.3	1 433.4	1 436.9	1 454.9	1 435.2	1 441.3	1 424.6	1 423.8	1 438.0	1 485.5	1 512.6	1 538.7
1. Емиси на ДЦК	1 398.8	1 268.3	1 275.7	1 293.6	1 278.3	1 284.5	1 267.9	1 267.7	1 283.7	1 332.1	1 360.2	1 383.2
2. ДЦК, емигирани за структурната реформа	172.5	165.0	161.1	161.3	157.0	156.8	156.7	156.1	154.3	153.4	152.4	155.5
Външен държавен дълг	3 270.2	3 382.0	3 315.7	3 421.5	3 354.0	3 334.5	3 332.5	3 323.4	3 285.2	3 271.2	3 281.2	3 289.8
1. Облигации	1 736.7	1 826.8	1 840.3	1 792.6	1 736.7	1 587.1	1 586.9	1 579.6	1 560.4	1 552.5	1 541.6	1 576.1
2. Кредити	1 533.5	1 555.5	1 541.7	1 525.5	1 628.9	1 617.3	1 747.4	1 745.6	1 724.8	1 718.7	1 739.7	1 713.6
Държавни инвестиционни заеми	756.9	775.3	763.1	768.0	768.4	758.1	749.2	747.1	758.1	757.1	777.1	771.9
Активирани държавни гаранции	17.5	17.9	16.0	15.8	15.6	15.6	15.6	13.6	13.5	13.5	13.4*	13.6
Общо държавен дълг	4 841.6	4 815.4	4 752.6	4 876.4	4 789.3	4 775.7	4 757.1	4 747.2	4 723.1	4 756.6	4 793.8	4 828.5
Общо държавен дълг/БВП (%)	14.2	14.9	14.8	15.0	14.7	14.7	14.6	14.6	14.5	14.6	14.7	14.8
Вътрешен държавен дълг/БВП (%)	4.6	4.6	4.4	4.4	4.4	4.4	4.4	4.4	4.4	4.6	4.6	4.7
Външен държавен дълг/БВП (%)	9.6	10.4	10.4	10.2	10.5	10.3	10.2	10.2	10.1	10.0	10.1	10.1

Забележки: 1. Размерът на дълга е по номинал.

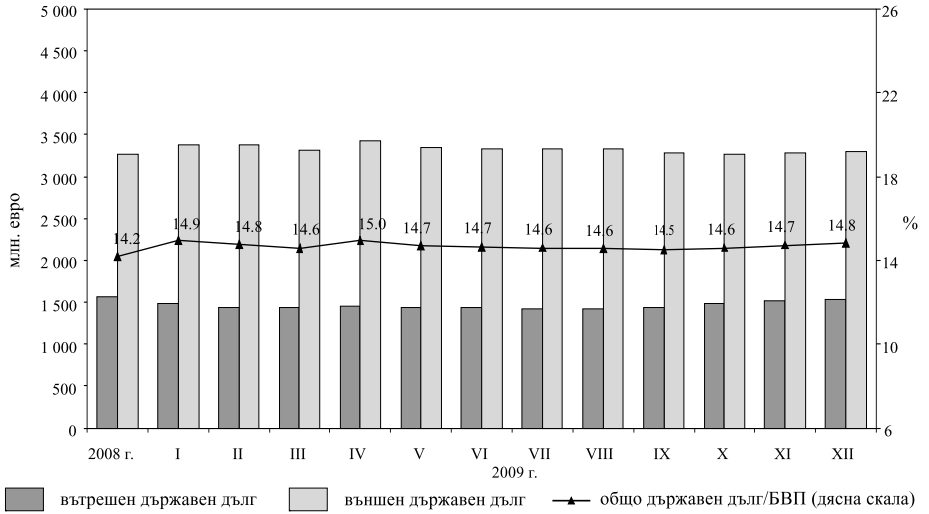
2. За изчисляване е използвана актуализирана прогноза на АИАП за БВП за 2009 г. — 63 710.0 млн. лв., и актуализирана прогноза за БВП за 2008г. — 66 728.1 млн. лв.

3. Преизчисленото на дълга в евро е по централния курс на БНБ за съответните чуждестранни валути към последния работен ден на периода.

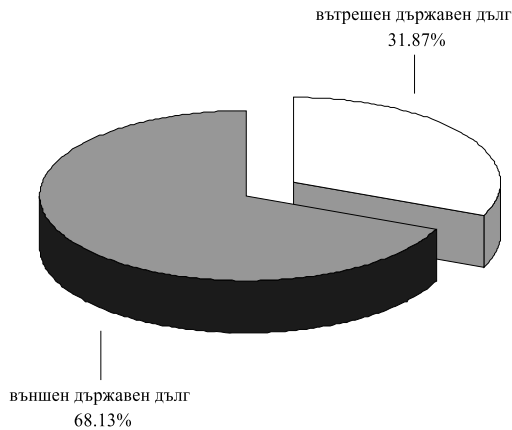
4. Данните за последния месец са предварителни.

* Актуализирани данни.

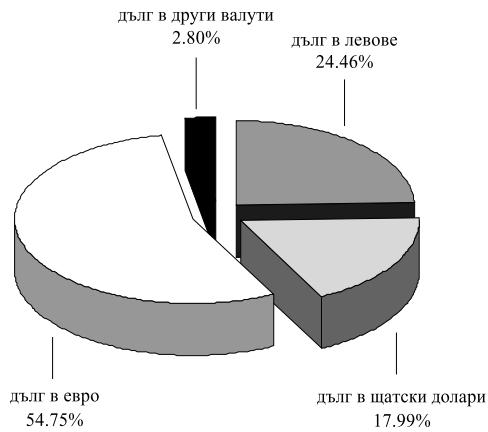
Динамика на вътрешния и външния държавен дълг



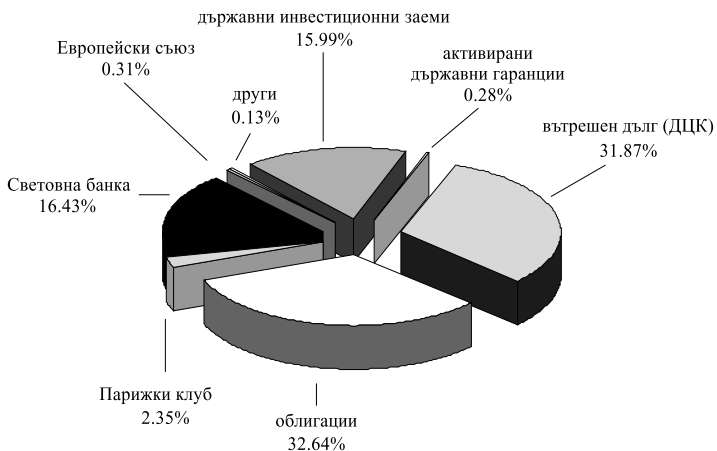
Структура на държавния дълг към 31 декември



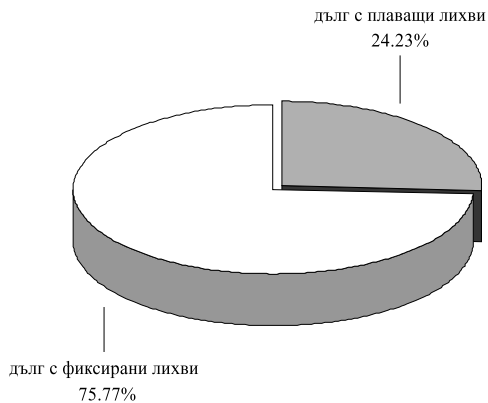
Валутна структура на държавния дълг към 31 декември



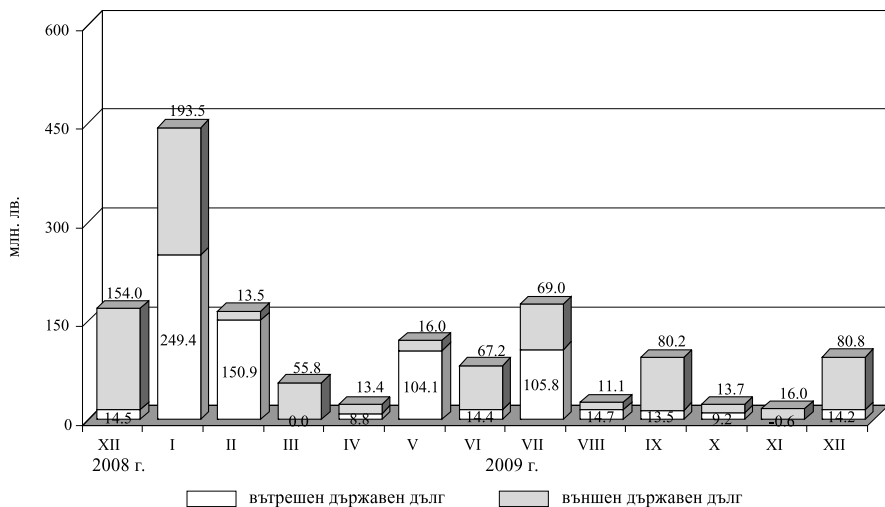
Структура на държавния дълг по кредитори към 31 декември

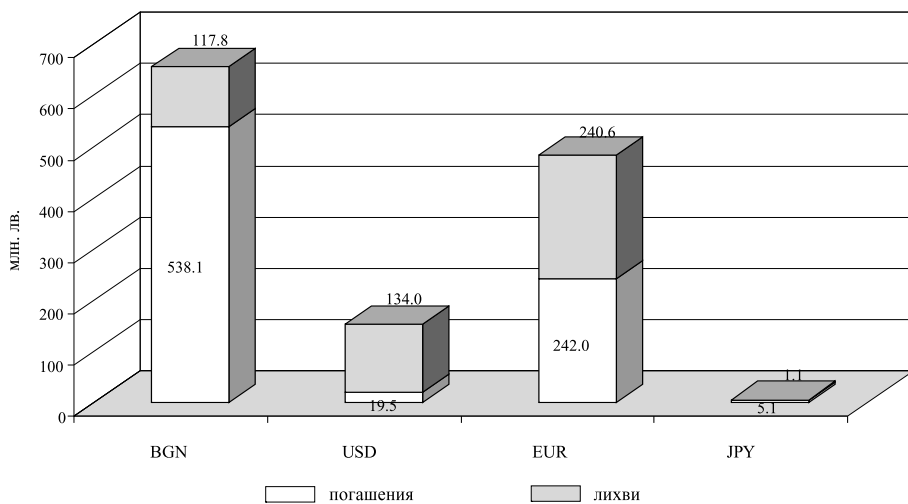


Лихвена структура на държавния дълг към 31 декември



Извършени плащания по дълга



Извършени плащания по дълга по видове валути към 31 декември

**ДЦК, емитирани на вътрешния пазар,
притежавани от нерезиденти**

(хил. лв.)

Видове ДЦК	31.XII. 2008 г.	2009 г.				
		31.III.	30.VI.	30.IX.	31.X.	30.XI.
Емисии на ДЦК	28 060.6	17 727.4	17 497.2	18 923.2	19 304.2	19 304.2
– в левове	10 658.2	325.0	325.0	1 751.0	2 132.0	2 132.0
– в евро	17 402.4	17 402.4	17 172.2	17 172.2	17 172.2	17 172.2
ДЦК, емитирани за структурната реформа	1 226.9	1 116.4	1 115.3	1 114.7	1 114.5	1 114.3
– в евро	1 207.4	1 097.6	1 097.6	1 097.6	1 097.6	1 097.6
– в щатски долари	19.5	18.8	17.7	17.1	16.9	16.7
Общо	29 287.5	18 843.8	18 612.5	20 037.9	20 418.7	20 418.5

**ДЦК, емитирани на международните пазари,
притежавани от резиденти**

(млн. евро)

Видове ДЦК	31.XII. 2008 г.	2009 г.				
		31.III.	30.VI.	30.IX.	31.X.	30.XI.
Еврооблигации						
Глобални облигации	590.0	765.7	618.6	564.3	514.0	507.6
– в евро	356.1	372.2	380.2	348.0	313.1	311.0
– в щатски долари	234.0	393.5	238.4	216.3	200.8	196.6
Общо	590.0	765.7	618.6	564.3	514.0	507.6

Към края на декември номиналният размер на държавногарантирания дълг възлиза на 612.0 млн. евро. В номинално изражение той бележи намаление приблизително с 14.1 млн. евро в сравнение с нивото, регистрирано в края на предходния месец. Намалението на държавногарантирания дълг се дължи основно на извършените погашения през изминалия месец.

Съотношението *държавногарантиран дълг/БВП* запазва нивото си от предходния месец и е 1.9%.

Усвоените суми от началото на годината възлизат на 98 412.4 хил. лв., а извършените плащания по дълга за този период са в размер на 164 388.1 хил. лв., като 124 421.1 хил. лв. са погашения по главници и 39 966.9 хил. лв. – лихви.

В резултат на извършените операции през месеца във валутната структура на държавногарантирания дълг настъпиха известни промени. В края на декември делът на дълга в евро достигна стойност от 46.8%, този в други валути – 46.7%, а дългът в щатски долари – 6.5% (графика 27).

Лихвената структура на държавногарантирания дълг в края на декември също търпи промени – дългът с фиксирани лихви е 54.1%, а дългът с плаващи лихви – 45.9% (графика 28).

В структурата на държавногарантирания дълг по отрасли с най-голям относителен дял е статията *енергетика* – 70.1%, следвана от *транспорт* – 20.8%, и *други* – 9.1% (графика 29).

Държавногарантиран дълг

(млн. евро)

Структура	2009 г.												
	към 31.XII. 2008 г.	към 31.I.	към 28.II.	към 31.III.	към 30.IV.	към 31.V.	към 30.VI.	към 31.VII.	към 31.VIII.	към 30.IX.	към 31.X.	към 31.XII.	
Държавногарантиран дълг	634.3	670.5	650.4	624.5	625.3	617.4	614.8	621.0	618.8	613.2	612.0	626.0	612.0
I. Вътрешен държавно-гарантиран дълг	-	-	-	-	-	-	-	-	-	-	-	-	-
II. Външен държавно-гарантиран дълг	634.3	670.5	650.4	624.5	625.3	617.4	614.8	621.0	618.8	613.2	612.0	626.0	612.0
1. Световна банка	74.4	77.8	75.1	73.3	73.2	71.2	67.9	67.6	64.6	63.9	63.6	63.1	60.9
2. ЕИБ	4.8	4.8	4.8	4.8	4.8	4.8	4.3	4.3	4.3	4.3	4.3	4.3	3.7
3. ЕБВР	41.4	42.1	40.7	38.3	36.5	36.2	36.2	36.2	35.7	33.6	31.9	31.9	32.0
4. Други	513.7	545.8	529.8	508.0	510.8	505.1	506.4	512.9	514.2	511.5	512.2	526.8	515.3
Държавно-гарантиран дълг/БВП (%)	1.9	2.1	2.0	1.9	1.9	1.9	1.9	1.9	1.9	1.9	1.9	1.9	1.9

Забележки: 1. Размерът на дълга е по номинал.

2. Пренасянето на дълга в евро е по централния курс на БНБ за съответните валути към края на периода.

3. Данните за последния месец са предварителни.

Ново финансиране и извършени плащания по държавногарантирания дълг към 31 декември

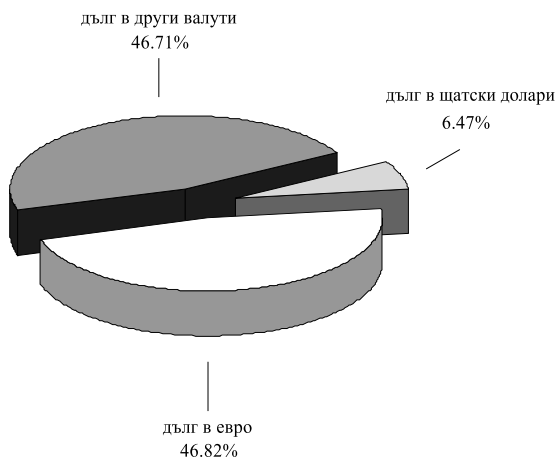
(хил. лв.)

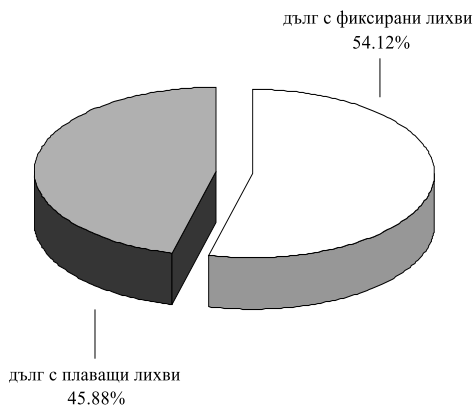
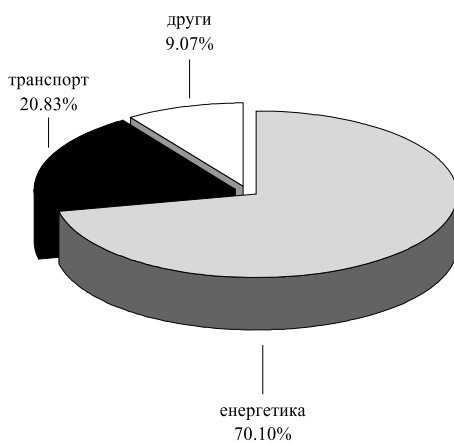
Структура	Получени кредити (граншове)	Извършени плащания, в т.ч.:	
		погашения	лихви
I. Вътрешен държавногарантиран дълг	-	-	-
II. Външен държавногарантиран дълг	98 412.4	124 421.1	39 966.9
1. Световна банка	-	28 818.3	6 355.1
2. ЕИБ	-	2 136.0	182.4
3. ЕБВР	-	18 348.9	3 309.0
4. Други	98 412.4	75 118.0	30 120.4
Държавногарантиран дълг/БВП (%)	98 412.4	124 421.1	39 966.9

- Забележки:** 1. Левовата равностойност на полученото ново външно финансиране и на извършените плащания е изчислена по централния курс на БНБ за съответните чуждестранни валути към лева, валиден до 16 часа в деня на извършване на съответното плащане.
2. Данните са неокончателни.

Графика 27

Валутна структура на държавногарантирания дълг към 31 декември



Лихвена структура на държавногарантирания дълг към 31 декември**Държавногарантиран дълг по отрасли към 31 декември**

СТРУКТУРА НА ОБЩИНСКИЯ ДЪЛГ И НА ДЪЛГА НА СОЦИАЛНООСИГУРИТЕЛНИТЕ ФОНДОВЕ

Размер на общинския дълг и общинските гаранции

(ЛВ.)

Структура	към 31.XII.	2009 г.				
	2008 г.	към 31.III.	към 30.VI.	към 30.IX.	към 31.X.	към 30.XI.
I. Вътрешен общински дълг и общински гаранции (т. 1 + т. 2.)	267 440 298.00	269 347 456.00	285 376 890.00	300 038 964.00	306 576 412.00	320 240 415.00
<i>I. Общински дълг (I.1.+I.2.+I.3.+I.4.+I.5.+I.6.+I.7.)</i>	<i>266 682 980.00</i>	<i>268 623 303.00</i>	<i>284 685 902.00</i>	<i>299 381 141.00</i>	<i>305 929 644.00</i>	<i>319 603 546.00</i>
1.1. Емисии на общински пенини книжа (по номинална стойност към съответния период)	59 606 290.00	61 272 957.00	60 137 312.00	66 539 143.00	65 561 227.00	65 561 227.00
1.2. Дълг, поет с договори за общински заеми	177 917 496.00	177 062 335.00	191 999 689.00	196 864 872.00	204 939 264.00	219 188 979.00
1.3. Дълг на общинските предприятия по чл. 52 от ЗОС	-	-	-	-	-	-
1.4. Изискуеми общински гаранции	-	102 030.00	-	-	-	-
1.5. Безлихвени заеми, отпуснати по реда на чл. 43, ал. 1 от ЗУДБ за временен недостиг по бюджетите на общините	-	-	-	-	-	-
1.6. Безлихвени заеми от централния бюджет за финансиране на разходи до възстановяването им по одобрени проекти по програми, съфинансирани от ЕС	23 441 665.00	24 875 808.00	27 182 276.00	31 261 075.00	28 837 514.00	28 388 783.00
1.7. Задължения по търговски кредити и финансов лизинг над две години	5 717 529.00	5 310 173.00	5 366 625.00	4 716 051.00	6 591 639.00	6 464 557.00
2. Общински гаранции	757 318.00	724 153.00	690 988.00	657 823.00	646 768.00	636 869.00
II. Външен общински дълг и общински гаранции (т. 1 + т. 2)	179 168 013.22	241 168 436.59	243 290 723.52	263 152 940.59	259 215 834.45	318 182 808.85
<i>I. Общински дълг (I.1.+I.2.+I.3.)</i>	<i>179 168 013.22</i>	<i>241 168 436.59</i>	<i>243 290 723.52</i>	<i>263 152 940.59</i>	<i>259 215 834.45</i>	<i>318 182 808.85</i>
1.1. Емисии на ценни книжа (по номинална стойност към съответния период) в оригинална валута	-	-	-	-	-	-
1.2. Дълг, поет с договори за общински заеми (левава равностойност) в щатски долари	179 168 013.22	241 168 436.59	243 290 723.52	263 152 940.59	259 215 834.45	318 182 808.85
в японски йени	2 750 000.00	2 620 000.00	2 620 000.00	2 500 000.00	2 500 000.00	2 500 000.00
в евро	8 578 396 428.33	9 713 340 205.33	10 559 193 553.33	11 606 420 864.33	11 670 375 098.11	12 356 485 366.11
1.3. Изискуеми общински гаранции в оригинална валута	22 322 096.80	47 286 944.97	44 617 028.81	44 289 497.78	44 180 321.12	65 801 892.12
2. Общински гаранции (левава равностойност)	-	-	-	-	-	-
Дълг в евро	-	-	-	-	-	-
III. Общ размер на общинския дълг и общинските гаранции (т. I. + т. II.)	446 608 311.22	510 515 892.59	528 667 613.52	563 191 904.59	565 792 246.45	638 423 223.85

Забележки: 1. Структурата на таблицата е направена съгласно чл. 3 от Закона за общинския дълг.

2. Заемът, отпуснат от Банката за развитие към Съвета на Европа (БРСЕ) на България, по проект „Изграждане и рехабилитация на жилища, предназначени за ромски семейства“, изпълняван от Столична община, представлява външен общински дълг и е отразен в раздел II. *Външен общински дълг и общински гаранции*, т. 1.2. *Дълг, поет с договори за общински заеми*. Заемът е гарантиран от държавата и е отразен в таблицата „Държавногарантиран дълг“, раздел II. *Външен държавногарантиран дълг*.

3. Заемът от Японската банка за международно сътрудничество (ЯБМС) се предоставя на Столична община като заемополучател съгласно Заемното споразумение, поради което представлява външен общински дълг и е отразен в раздел II. *Външен общински дълг и общински гаранции*, т. 1.2. *Дълг, поет с договори за общински заеми*. На основание сключено Гаранционно споразумение между правителството на България и правителството на Япония по Договора за заем заемът също така е гарантиран от държавата и е отразен в таблицата „Държавногарантиран дълг“, раздел II. *Външен държавногарантиран дълг*.

4. Преизчисленето на дълга в щатски долари и в евро е по централния курс на БНБ за съответните валути към българския лев за последния работен ден на периода.

Дълг на социалноосигурителните фондове

(хил. лв.)

Структура	към 31.XII. 2008 г.	2009 г.				
		към 31.III.	към 30.VI.	към 30.IX.	към 31.X.	към 30.XI.
Вътрешен дълг	24 599.4	24 660.3	23 319.5	23 285.7	23 275.8	23 262.0
I. Национален осигурителен институт						
институт	24 599.4	24 660.3	23 319.5	23 285.7	23 275.8	23 262.0
1. Други*	24 599.4	24 660.3	23 319.5	23 285.7	23 275.8	23 262.0
2. Заеми от републиканския бюджет	-	-	-	-	-	-
II. Национална здравно-осигурителна каса	-	-	-	-	-	-
III. Учителски пенсионен фонд	-	-	-	-	-	-
Външен дълг	-	-	-	-	-	-

Забележка: Преизчисляването на дълга в щатски долари и в евро е по централния курс на БНБ за съответните валути към българския лев за последния работен ден на периода.

* Заемът е отпуснат от Министерството на финансите на Националния осигурителен институт чрез подзаемно споразумение, сключено на основание кредитно споразумение между Република България и Международната банка за възстановяване и развитие (Световната банка) по проект „Администриране на социалното осигуряване“.

(млн. евро)

Структура	към 31.XII. 2008 г.	2009 г.				
		към 31.III.	към 30.VI.	към 30.IX.	към 31.X.	към 30.XI.
I. Консолидиран държавен дълг	5 102.6	5 013.6	5 045.9	5 011.1	5 045.9	5 120.3
1. Държавен дълг	4 841.6	4 752.6	4 775.6	4 723.1	4 756.6	4 793.8
2. Дълг на социално-осигурителните фондове	0.0	0.0	0.0	0.0	0.0	0.0
3. Дълг на общините	261.0	261.0	270.3	288.0	289.3	326.4
Консолидиран държавен дълг/БВП (%)	15.0	15.4	15.5	15.4	15.5	15.7

- Забележки:**
- Считано от 1 април 2004 г., статистическото отчитане на общия размер на държавния, държавногарантирания и консолидиран дълга се променя. Възприетата от януари 2003 г. практика на отразяване на облигационните задължения по стойност на придобиване се преустановява. След промяната ценните книжа в състава на вътрешния и външния дълг се отчитат по номинална стойност.
 - За изчисляване е използвана актуализирана прогноза на АИАП за БВП за 2009 г. – 63 710 млн. лв., и БВП за 2008 г. – 66 728.1 млн. лв.
 - Преизчисляването на дълга в евро е по централния курс на БНБ за съответните валути към българския лев за последния работен ден на периода.
 - Заемът, отпуснат от Министерството на финансите на Националния осигурителен институт чрез подзаемно споразумение, сключено на основание кредитно споразумение между Република България и Международната банка за възстановяване и развитие (Световната банка) по проект „Администриране на социалното осигуряване“, е изключен от т. 2. *Дълг на социалноосигурителните фондове*, тъй като е отразен в т. 1. *Държавен дълг*.
 - Заемът от Японската банка за международно сътрудничество (ЯБМС) се предоставя на Столична община като заемополучател съгласно Заемното споразумение, поради което представлява външен общински дълг и е отразен в Консолидиран държавен дълг, т. 3. *Дълг на общините*. На основание на сключеното Гаранционно споразумение между правителството на Република България и правителството на Япония по Договора за заем заемът е гарантиран и от държавата.

ПРИЛОЖЕНИЯ

Емисии на съкровищни облигации в обращение

3-годишни ДЦК

Номер на емисията	BG2030107119 ⁵					Общо за емисията
	I отваряне	II отваряне	III отваряне	IV отваряне	V отваряне	
Дата на аукцион	05.02.2007	16.04.2007	04.06.2007	06.08.2007	22.10.2007	
Дата на емитиране	07.02.2007	07.02.2007	07.02.2007	07.02.2007	07.02.2007	07.02.2007
Дата на падежа	07.02.2010	07.02.2010	07.02.2010	07.02.2010	07.02.2010	07.02.2010
Номинална стойност на предложеното количество (хил. лв.)	35 000.00	35 000.00	20 000.00	30 000.00	30 000.00	150 000.00
Съкупна номинална стойност на заявените поръчки (хил. лв.)	112 250.00	82 500.00	75 800.00	67 300.00	71 400.00	409 250.00
Съкупна номинална стойност на одобрените поръчки (хил. лв.)	35 000.00	35 000.00	20 000.00	30 000.00	30 000.00	150 000.00
Средна цена на одобрените поръчки на 100 лв. номинал (%)	99.16	98.91	98.27	98.42	98.78	98.76
Лихвен процент	3.80	3.80	3.80	3.80	3.80	3.80
Коефициент на покритие	3.21	2.36	3.79	2.24	2.38	2.73
Средна годишна доходност (%)	4.14	4.26	4.54	4.52	4.41	4.35

(продължава)

Номер на емисията	BG2030105113 ⁴			
	I отваряне	II отваряне	III отваряне	IV отваряне
Дата на аукцион	14.02.2005	09.05.2005	15.08.2005	10.10.2005
Дата на емитиране	16.02.2005	16.02.2005	16.02.2005	16.02.2005
Дата на падежа	16.02.2010	16.02.2010	16.02.2010	16.02.2010
Номинална стойност на предложеното количество (хил. лв.)	25 000.00	25 000.00	25 000.00	25 000.00
Съкупна номинална стойност на заявените поръчки (хил. лв.)	108 300.00	98 810.00	105 900.00	71 100.00
Съкупна номинална стойност на одобрените поръчки (хил. лв.)	25 000.00	25 000.00	25 000.00	25 000.00
Средна цена на одобрените поръчки на 100 лв. номинал (%)	101.43	102.36	103.17	103.09
Лихвен процент	3.75	3.75	3.75	3.75
Коефициент на покритие	4.33	3.95	4.24	2.84
Средна годишна доходност (%)	3.46	3.24	3.01	3.01
Общо за емисията				100 000.00
				384 110.00
				100 000.00
				3.75
				3.84
				3.18

5-годишни ДЦК

(продължение)

Номер на емисията	BG2030006113 ⁶						Общо за емисията
	I отваряне	II отваряне	III отваряне	IV отваряне	V отваряне	VI отваряне	
Дата на аукцион	23.01.2006	20.03.2006	29.05.2006	13.11.2006	19.10.2009	16.11.2009	
Дата на емитиране	25.01.2006	25.01.2006	25.01.2006	25.01.2006	25.01.2006	25.01.2006	25.01.2006
Дата на падежа	25.01.2011	25.01.2011	25.01.2011	25.01.2011	25.01.2011	25.01.2011	25.01.2011
Номинална стойност на предложеного количество (хил. лв.)	45 000.00	45 000.00	45 000.00	20 000.00	35 000.00	35 000.00	255 000.00
Съкупна номинална стойност на заявените поръчки (хил. лв.)	125 710.00	75 100.00	72 870.00	77 450.00	136 850.00	72 575.00	560 555.00
Съкупна номинална стойност на одобрените поръчки (хил. лв.)	45 000.00	45 000.00	45 000.00	20 000.00	35 000.00	35 000.00	255 000.00
Средна цена на одобрените поръчки на 100 лв. номинал (%)	98.37	96.82	95.47	96.12	99.14	99.06	97.51
Лихвен процент	3.00	3.00	3.00	3.00	3.00	3.00	3.00
Коефициент на покритие	2.79	1.67	1.62	3.87	3.01	2.07	2.49
Средна годишна доходност (%)	3.38	3.76	4.12	4.05	3.74	3.86	3.79

(продължава)

Номер на емисията	BG2030007111 ¹⁰										Общо за емисията
	I отваряне	II отваряне	III отваряне	IV отваряне	V отваряне	VI отваряне	VII отваряне	VIII отваряне	IX отваряне	X отваряне	
Дата на аукцион	22.01.2007	05.03.2007	21.05.2007	23.07.2007	24.09.2007	26.11.2007	11.05.2009	13.07.2009	23.11.2009	07.12.2009	
Дата на емитиране	24.01.2007	24.01.2007	24.01.2007	24.01.2007	24.01.2007	24.01.2007	24.01.2007	24.01.2007	24.01.2007	24.01.2007	24.01.2007
Дата на падежа	24.01.2012	24.01.2012	24.01.2012	24.01.2012	24.01.2012	24.01.2012	24.01.2012	24.01.2012	24.01.2012	24.01.2012	24.01.2012
Номинална стойност на предложеното количество (хил. лв.)	35 000.00	30 000.00	25 000.00	35 000.00	25 000.00	30 000.00	35 000.00	30 000.00	20 000.00	30 000.00	295 000.00
Съвкупна номинална стойност на заявените поръчки (хил. лв.)	101 600.00	94 000.00	88 950.00	92 402.20	72 650.00	43 350.00	38 475.00	43 300.00	49 750.00	90 550.00	715 027.20
Съвкупна номинална стойност на одобрените поръчки (хил. лв.)	35 000.00	30 000.00	25 000.00	35 000.00	25 000.00	30 000.00	35 000.00	30 000.00	20 000.00	30 000.00	295 000.00
Средна цена на одобрените поръчки на 100 лв. номинал (%)	99.22	99.71	98.29	97.55	97.96	96.97	95.90	95.06	99.75	99.89	97.94
Лихвен процент	4.00	4.00	4.00	4.00	4.00	4.00	4.00	4.00	4.00	4.00	4.00
Коефициент на покритие	2.90	3.13	3.56	2.64	2.91	1.45	1.10	1.44	2.49	3.02	2.42
Средна годишна доходност (%)	4.22	4.11	4.46	4.66	4.57	4.87	5.74	6.23	4.17	4.10	4.75

(продължава)

5-годишни ДДК

(продължение)

Номер на емисията	BG2030008119 ³			BG2030009117 ⁴			Общо за емисията
	I отваряне	II отваряне	III отваряне	I отваряне	II отваряне	III отваряне	
Дата на аукцион	18.02.2008	16.06.2008	20.10.2008	16.02.2009	22.06.2009	28.10.2009	14.12.2009
Дата на емитиране	20.02.2008	20.02.2008	20.02.2008	18.02.2009	18.02.2009	18.02.2009	18.02.2009
Дата на падежа	20.02.2013	20.02.2013	20.02.2013	18.02.2014	18.02.2014	18.02.2014	18.02.2014
Номинална стойност на предложеного количество (хил. лв.)	30 000.00	35 000.00	19 800.00	30 000.00	30 000.00	30 000.00	30 000.00
Съкупна номинална стойност на заявените поръчки (хил. лв.)	84 775.00	91 229.00	80 275.00	78 975.00	18 875.00	81 900.00	54 050.00
Съкупна номинална стойност на одобрените поръчки (хил. лв.)	30 000.00	35 000.00	19 800.00	30 000.00	13 000.00	30 000.00	30 000.00
Средна цена на одобрените поръчки на 100 лв. номинал (%)	98.09	94.88	90.73	92.36	90.92	97.75	98.52
Лихвен процент	4.25	4.25	4.25	4.45	4.45	4.45	4.45
Коефициент на покритие	2.83	2.61	4.05	2.63	0.63	2.73	1.80
Средна годишна доходност (%)	4.74	5.59	6.88	6.35	6.87	5.10	4.90

(продължава)

Номер на емисията	BG2040103215 ⁵					Общо за емисията
	I отваряне	II отваряне	III отваряне	IV отваряне	V отваряне	
Дата на аукцион	03.02.2003	14.04.2003	07.05.2003	21.07.2003	20.10.2003	
Дата на смитиране	05.02.2003	05.02.2003	05.02.2003	05.02.2003	05.02.2003	05.02.2003
Дата на падежа	05.02.2010	05.02.2010	05.02.2010	05.02.2010	05.02.2010	05.02.2010
Номинална стойност на предложеното количество (хил. лв.)	20 000.00	20 000.00	20 000.00	15 000.00	30 000.00	105 000.00
Съвкупна номинална стойност на заявените поръчки (хил. лв.)	77 850.00	49 650.00	34 800.00	46 260.00	68 030.00	276 590.00
Съвкупна номинална стойност на одобрените поръчки (хил. лв.)	20 000.00	20 000.00	20 000.00	15 000.00	30 000.00	105 000.00
Средна цена на одобрените поръчки на 100 лв. номинал (%)	100.42	98.90	98.06	101.92	102.27	100.42
Лихвен процент	5.875	5.875	5.875	5.875	5.875	5.875
Коефициент на покритие	3.89	2.48	1.74	3.08	2.27	2.63
Средна годишна доходност (%)	5.80	6.07	6.22	5.54	5.48	5.80

7-ГОДИШНИ ДЦК

(продължение)

Номер на емисията	BG2040203213 ^{2*}			BG2040104213 ⁴			Общо за емисията
	I отваряне	II отваряне	Общо за емисията	I отваряне	II отваряне	III отваряне	
Дата на аукцион	18.02.2003	10.03.2003		09.02.2004	03.05.2004	01.11.2004	07.12.2004
Дата на емитиране	24.02.2003	24.02.2003	24.02.2003	11.02.2004	11.02.2004	11.02.2004	11.02.2004
Дата на падежа	24.05.2010	24.05.2010	24.05.2010	11.02.2011	11.02.2011	11.02.2011	11.02.2011
Номинална стойност на предложеното количество (хил. лв.)	50 000.00	25 000.00	75 000.00	20 000.00	20 000.00	20 000.00	20 000.00
Съкупна номинална стойност на заявените поръчки (хил. лв.)	139 990.00	76 475.00	216 465.00	76 850.00	39 060.00	90 400.00	97 000.00
Съкупна номинална стойност на одобрените поръчки (хил. лв.)	50 000.00	55 000.00	105 000.00	20 000.00	20 000.00	20 000.00	20 000.00
Средна цена на одобрените поръчки на 100 лв. номинал (%)	100.99	100.55	100.76	98.42	96.77	99.61	101.69
Лихвен процент	5.75	5.75	5.75	4.75	4.75	4.75	4.75
Коефициент на покритие	2.80	3.06	2.89	3.84	1.95	4.52	4.85
Средна годишна доходност (%)	5.58	5.65	5.62	5.02	5.31	4.82	4.48

(продължава)

Номер на емисията	BG2040202215 ⁴				BG2040003217 ²			
	I отваряне	II отваряне	III отваряне	IV отваряне	Общо за емисията	I отваряне	II отваряне	Общо за емисията
Дата на аукцион	15.04.2002	22.04.2002	17.06.2002	22.07.2002		06.01.2003	31.03.2003	
Дата на смитиране	17.04.2002	17.04.2002	17.04.2002	17.04.2002	17.04.2002	08.01.2003	08.01.2003	08.01.2003
Дата на падежа	17.04.2012	17.04.2012	17.04.2012	17.04.2012	17.04.2012	08.01.2013	08.01.2013	08.01.2013
Номинална стойност на предложеното количество (хил. лв.)	15 000.00	25 000.00	25 000.00	25 000.00	90 000.00	30 000.00	20 000.00	50 000.00
Съкупна номинална стойност на заявените поръчки (хил. лв.)	72 080.00	59 589.60	42 338.50	28 859.30	202 867.40	94 289.80	56 355.00	150 644.80
Съкупна номинална стойност на одобрените поръчки (хил. лв.)	15 000.00	25 000.00	25 000.00	19 920.00	84 920.00	30 000.00	20 000.00	50 000.00
Средна цена на одобрените поръчки на 100 лв. номинал (%)	98.14	96.77	95.92	93.76	96.06	104.08	105.18	104.52
Лихвен процент	7.50	7.50	7.50	7.50	7.50	7.50	7.50	7.50
Коефициент на покритие	4.81	2.38	1.69	1.15	2.25	3.14	2.82	3.01
Средна годишна доходност (%)	7.77	7.97	8.10	8.44	8.08	6.93	6.78	6.87

10-годишни ДИК

(продължение)

Номер на емисията	BG2040303211 ²		BG2040004215 ⁴				Общо за емисията
	I отваряне	II отваряне	Общо за емисията	I отваряне	II отваряне	III отваряне	
Дата на аукцион	30.06.2003	29.09.2003	02.07.2003	02.02.2004	13.04.2004	04.10.2004	15.11.2004
Дата на смитиране	02.07.2003	02.07.2003	02.07.2003	04.02.2004	04.02.2004	04.02.2004	04.02.2004
Дата на падежа	02.07.2013	02.07.2013	02.07.2013	04.02.2014	04.02.2014	04.02.2014	04.02.2014
Номинална стойност на предложеното количество (хил. лв.)	20 000.00	30 000.00	50 000.00	20 000.00	20 000.00	20 000.00	20 000.00
Съкупна номинална стойност на заявените поръчки (хил. лв.)	69 350.00	78 753.00	148 103.00	85 300.00	82 680.00	86 010.00	78 128.00
Съкупна номинална стойност на одобрените поръчки (хил. лв.)	20 000.00	30 000.00	50 000.00	20 000.00	20 000.00	20 000.00	20 000.00
Средна цена на одобрените поръчки на 100 лв. номинал (%)	98.82	97.71	98.15	97.85	99.20	99.75	101.47
Лихвен процент	5.75	5.75	5.75	5.20	5.20	5.20	5.20
Коефициент на покритие	3.47	2.63	2.96	4.27	4.13	4.30	3.91
Средна годишна доходност (%)	5.91	6.06	6.00	5.48	5.30	5.23	5.01

(продължава)

Номер на емисията	BG2040005212 ⁶						Общо за емисията
	I отваряне	II отваряне	III отваряне	IV отваряне	V отваряне	VI отваряне	
Дата на аукцион	10.01.2005	07.03.2005	06.06.2005	04.07.2005	19.09.2005	03.10.2005	
Дата на емитиране	12.01.2005	12.01.2005	12.01.2005	12.01.2005	12.01.2005	12.01.2005	12.01.2005
Дата на падежа	12.01.2015	12.01.2015	12.01.2015	12.01.2015	12.01.2015	12.01.2015	12.01.2015
Номинална стойност на предложеното количество (хил. лв.)	25 000.00	25 000.00	15 000.00	35 000.00	25 000.00	25 000.00	150 000.00
Съкупна номинална стойност на заявените поръчки (хил. лв.)	130 600.00	102 150.00	86 325.00	158 625.00	79 707.00	80 350.00	637 757.00
Съкупна номинална стойност на одобрените поръчки (хил. лв.)	25 000.00	25 000.00	15 000.00	35 000.00	25 000.00	25 000.00	150 000.00
Средна цена на одобрените поръчки на 100 лв. номинал (%)	100.68	101.09	103.74	105.00	106.40	106.20	103.94
Лихвен процент	4.25	4.25	4.25	4.25	4.25	4.25	4.25
Коефициент на покритие	5.22	4.09	5.76	4.53	3.19	3.21	4.25
Средна годишна доходност (%)	4.21	4.16	3.82	3.66	3.47	3.49	3.79

10-годишни ДДК

(продължение)

Номер на емисията	BG2040006210 ⁵					Общо за емисията
	I отваряне	II отваряне	III отваряне	IV отваряне	V отваряне	
Дата на аукцион	03.01.2006	20.02.2006	25.04.2006	24.07.2006	18.12.2006	
Дата на смитиране	04.01.2006	04.01.2006	04.01.2006	04.01.2006	04.01.2006	04.01.2006
Дата на падежа	04.01.2016	04.01.2016	04.01.2016	04.01.2016	04.01.2016	04.01.2016
Номинална стойност на предложеното количество (хил. лв.)	50 000.00	30 000.00	50 000.00	20 000.00	20 000.00	170 000.00
Съкупна номинална стойност на заявените поръчки (хил. лв.)	96 350.00	107 905.00	97 410.00	67 765.00	87 500.00	456 930.00
Съкупна номинална стойност на одобрените поръчки (хил. лв.)	50 000.00	30 000.00	50 000.00	20 000.00	20 000.00	170 000.00
Средна цена на одобрените поръчки на 100 лв. номинал (%)	98.26	97.61	92.02	91.00	95.36	95.11
Лихвен процент	3.50	3.50	3.50	3.50	3.50	3.50
Коефициент на покритие	1.93	3.60	1.95	3.39	4.38	2.69
Средна годишна доходност (%)	3.74	3.83	4.58	4.74	4.16	4.17

(продължава)

Номер на емисията	BG2040007218 ⁸										Общо за емисията
	I отваряне	II отваряне	III отваряне	IV отваряне	V отваряне	VI отваряне	VII отваряне	VIII отваряне	Общо за емисията		
Дата на аукцион	08.01.2007	19.02.2007	12.03.2007	07.05.2007	09.07.2007	17.09.2007	12.11.2007	03.12.2007			
Дата на емитиране	10.01.2007	10.01.2007	10.01.2007	10.01.2007	10.01.2007	10.01.2007	10.01.2007	10.01.2007	10.01.2007	10.01.2007	10.01.2007
Дата на падежа	10.01.2017	10.01.2017	10.01.2017	10.01.2017	10.01.2017	10.01.2017	10.01.2017	10.01.2017	10.01.2017	10.01.2017	10.01.2017
Номинална стойност на предложеното количество (хил. лв.)	35 000.00	30 000.00	30 000.00	25 000.00	35 000.00	35 000.00	30 000.00	30 000.00	30 000.00	30 000.00	250 000.00
Съвкупна номинална стойност на заявените поръчки (хил. лв.)	133 640.00	120 700.00	98 700.00	93 600.00	87 600.00	69 050.00	53 700.00	59 050.00	716 040.00		
Съвкупна номинална стойност на одобрените поръчки (хил. лв.)	35 000.00	30 000.00	30 000.00	25 000.00	35 000.00	35 000.00	30 000.00	30 000.00	250 000.00		
Средна цена на одобрените поръчки на 100 лв. номинал (%)	99.94	99.72	100.18	99.05	95.95	98.27	96.22	93.24	97.81		
Лихвен процент	4.25	4.25	4.25	4.25	4.25	4.25	4.25	4.25	4.25		
Коефициент на покритие	3.82	4.02	3.29	3.74	2.50	1.97	1.79	1.97	2.86		
Средна годишна доходност (%)	4.31	4.34	4.28	4.43	4.85	4.54	4.83	5.27	4.61		

(продължава)

Номер на емисията	BG2040008216 ⁶						Общо за емисията
	I отваряне	II отваряне	III отваряне	IV отваряне	V отваряне	VI отваряне	
Дата на аукцион	14.01.2008	10.03.2008	19.05.2008	29.09.2008	10.11.2008	08.12.2008	
Дата на емитиране	16.01.2008	16.01.2008	16.01.2008	16.01.2008	16.01.2008	16.01.2008	16.01.2008
Дата на падежа	16.01.2018	16.01.2018	16.01.2018	16.01.2018	16.01.2018	16.01.2018	16.01.2018
Номинална стойност на предложеното количество (хил. лв.)	30 000.00	35 000.00	40 000.00	30 000.00	35 000.00	30 000.00	170 000.00
Съкупна номинална стойност на заявените поръчки (хил. лв.)	70 000.00	97 135.00	88 775.00	96 600.00	85 575.00	68 200.00	438 085.00
Съкупна номинална стойност на одобрените поръчки (хил. лв.)	30 000.00	35 000.00	40 000.00	30 000.00	3 500.00	30 000.00	138 500.00
Средна цена на одобрените поръчки на 100 лв. номинал (%)	95.29	98.21	95.36	89.20	82.88	82.01	92.21
Лихвен процент	4.50	4.50	4.50	4.50	4.50	4.50	4.50
Коефициент на покритие	2.33	2.78	2.22	3.22	2.45	2.27	2.58
Средна годишна доходност (%)	5.17	4.78	5.18	6.12	7.19	7.36	5.69

Номер на емисията	BG2040009214 ⁶						Общо за емисията
	I отваряне	II отваряне	III отваряне	IV отваряне	V отваряне	VI отваряне	
Дата на аукцион	26.01.2009	06.04.2009	25.05.2009	27.07.2009	28.09.2009	30.09.2009	
Дата на емитиране	28.01.2009	28.01.2009	28.01.2009	28.01.2009	28.01.2009	28.01.2009	28.01.2009
Дата на падежа	28.01.2019	28.01.2019	28.01.2019	28.01.2019	28.01.2019	28.01.2019	28.01.2019
Номинална стойност на предложеното количество (хил. лв.)	30 000.00	35 000.00	35 000 000	24 250.00	30 000.00	30 000.00	184 250.00
Съвкупна номинална стойност на заявените поръчки (хил. лв.)	71 800.00	59 050.00	35 475.00	24 250.00	98 550.00	85 850.00	374 975.00
Съвкупна номинална стойност на одобрените поръчки (хил. лв.)	30 000.00	35 000.00	24 975 000	7 525.00	30 000.00	30 000.00	157 500.00
Средна цена на одобрените поръчки на 100 лв. номинал (%)	84.86	85.71	83.69	80.87	85.23	85.38	84.84
Лихвен процент	4.95	4.95	4.95	4.95	4.95	4.95	4.95
Коефициент на покритие	2.39	1.69	1.01	1.00	3.29	2.86	2.04
Средна годишна доходност (%)	7.21	7.11	7.47	7.99	7.27	7.25	7.29

Номер на емисията	BG2040403219 ^{4*}				Общо за емисията
	I отваряне	II отваряне	III отваряне	IV отваряне	
Дата на аукцион	03.11.2003	19.01.2004	02.08.2004	03.01.2005	
Дата на емитиране	12.11.2003	12.11.2003	12.11.2003	12.11.2003	12.11.2003
Дата на падежа	11.10.2018	11.10.2018	11.10.2018	11.10.2018	11.10.2018
Номинална стойност на предложеното количество (хил. лв.)	20 000.00	50 000.00	15 000.00	15 000.00	100 000.00
Съвкупна номинална стойност на завените поръчки (хил. лв.)	73 628.54	124 820.00	62 878.00	89 545.00	350 871.54
Съвкупна номинална стойност на одобрените поръчки (хил. лв.)	20 000.00	50 000.00	15 000.00	15 000.00	100 000.00
Средна цена на одобрените поръчки на 100 лв. номинал (%)	94.81	99.43	100.59	110.58	100.35
Лихвен процент	6.00	6.00	6.00	6.00	6.00
Коефициент на покритие	3.68	2.50	4.19	5.97	3.51
Средна годишна доходност (%)	6.55	6.06	5.94	4.99	5.96

¹ В колона „Общо за емисията“ посочената цена е резултат от проведен един аукцион за продажба на емисията.
² В колона „Общо за емисията“ посочената цена е резултат от проведените два аукциона за продажба на емисията.
³ В колона „Общо за емисията“ посочената цена е резултат от проведените три аукциона за продажба на емисията.
⁴ В колона „Общо за емисията“ посочената цена е резултат от проведените четири аукциона за продажба на емисията.
⁵ В колона „Общо за емисията“ посочената цена е резултат от проведените пет аукциона за продажба на емисията.
⁶ В колона „Общо за емисията“ посочената цена е резултат от проведените шест аукциона за продажба на емисията.
⁷ В колона „Общо за емисията“ посочената цена е резултат от проведените седем аукциона за продажба на емисията.
⁸ В колона „Общо за емисията“ посочената цена е резултат от проведените осем аукциона за продажба на емисията.
⁹ В колона „Общо за емисията“ посочената цена е резултат от проведените девет аукциона за продажба на емисията.
^{*} Емисиите BG2040203213 и BG2040403219 са деноминирани в евро и всички стойности, отнасящи се за тях, са в евро.

Забележка: Считано от 22 ноември 2004 г., доходността на ДЦК е изчислена на база ISMA – International Yield.

ДЦК, емигирани за уреждане на необслужваните кредити на държавни предприятия към банките

Нормативна регламентация	ПМС № 244/91	ПМС № 186/93	чл. 4 ЗУНК/93	чл. 5 ЗУНК/93	ПМС № 3/94	§ 10 от ПЗР на ЗДБ/99
Номер на емисията	BG 2000192224	BG 2009993226	BG 2009893228	BG 2009794228	BG 2009693222	BG 20400099223
Дата на емисията	01.01.1992	01.07.1993	01.10.1993	01.01.1994	01.12.1993	01.07.1999
Дата на падежа	01.01.2011	01.07.2017	01.10.2018	01.01.2019	01.12.2018	01.01.2019
Матуритет (години)	19	24	25	25	25	19.5
Гратисен период (години)	4	4	5	5	5	
Срок на погасяване (години)	15	20	20	20	20	19.5
Погасителни вноски	15 равни годишни	20 равни годишни	20 равни годишни	20 равни годишни	20 равни годишни	20 равни годишни
Размер на главницата (хил.)	550.35 лв.	1017.47 лв.	3875.63 лв.	98 890.27 ш.д.	415.84 лв.	83 530.87 евро
Лихвени плащания	полугодишни	полугодишни	полугодишни	полугодишни	годишни	полугодишни
Размер на лихвата	ОЛП+1	ОЛП	ОЛП	LIBOR*	ОЛП	EURIBOR**

* 6-месечен LIBOR за шатския долар, действащ за предходния лихвен период, като размерът на лихвения купон се обявява от министъра на финансите до три дни след началото на всеки лихвен период.

** 6-месечен EURIBOR, действащ за предходния лихвен период, като размерът на лихвения купон се обявява от министъра на финансите до три дни след началото на всеки лихвен период.

Емисия BG 20400099223, деноминирана в евро, има статута на емисия BG 2009794228 (емигирана на основание чл. 5 от ЗУНК, договорени до 31 декември 1990 г.), деноминирана в шатски долари.

Съгласно ПМС № 221/95 г. притежателите на държавни дългосрочни облигации, емигирани по реда на ЗУНК, договорени до 31 декември 1990 г., ПМС № 186/93 г. и ПМС № 3/94 г., могат да ги използват като платежно средство в приватизационните сделки.

Съгласно ПМС № 22/95 г. държавни дългосрочни облигации, емигирани по ЗУНК, могат да се използват за погасяване на задълженията на държавни предприятия, фирми и търговски дружества към държавата, преоформени по реда на чл. 10 от ЗУНК. При погасяване на задълженията държавните дългосрочни облигации се приемат по номинал – за облигациите, деноминирани в шатски долари, и по 80% от номинала – за облигациите, деноминирани в левове.


Главниците са по фактически данни към 31 декември 2009 г.

**Списък на финансовите институции,
утвърдени от МФ и управителя на БНБ за първични дилъри на ДЦК
за периода 1 януари 2010 г. – 31 декември 2010 г.**

№	Финансова институция	Страница на Reuters за котировки на ДЦК	Страница на Bloomberg за котировки на ДЦК	Интернет страница
1	БАНКА ДСК ЕАД ул. „Московска“ № 19, 1036 София тел. 9391220	SSBG 01-03	DSKB	www.dskbank.bg
2	УНИКРЕДИТ БУЛБАНК АД пл. „Света Неделя“ № 7, 1000 София тел. 9232111	BGTB 01-03		www.bulbank.bg
3	ЮРОБАНК И ЕФ ДЖИ България АД бул. „Цар Освободител“ № 14, 1048 София тел. 8166000	BPBB 01-03		www.postbank.bg
4	ОБЕДИНЕНА БЪЛГАРСКА БАНКА АД ул. „Света София“ № 5, 1040 София тел. 2811 + вътрешен	UBBB 01-03		www.ubb.bg
5	ОБЩИНСКА БАНКА АД ул. „Врабча“ № 6, 1000 София тел. 9300111	SMBK 01-03		www.municipalbank.bg
6	ПЪРВА ИНВЕСТИЦИОННА БАНКА АД бул. „Драган Цанков“ № 37, 1797 София тел. 8171100	BFIB 01-03		www.fibank.bg
7	РАЙФАЙЗЕНБАНК (БЪЛГАРИЯ) ЕАД ул. „Н. В. Гогол“ № 18–20, 1504 София тел. 91985101	RBBS 01-03		www.raiffeisen.bg
8	СОСИЕТЕ ЖЕНЕРАЛ ЕКСПРЕСБАНК АД – Варна бул. „Вл. Варненчик“ 92, 9000 Варна тел. 052 686100	EBVB 01-03		www.sgexpressbank.bg
9	СИБАНК АД ул. „Славянска“ № 2, 1000 София тел: 9399240	RIBB 01-03		www.eibank.bg
10	АЛИАНЦ БАНК БЪЛГАРИЯ АД бул. „Мария-Луиза“ № 79, 1202 София тел. 9215404	BGIN 01-03		www.bank.allianz.bg
11	ЦЕНТРАЛНА КООПЕРАТИВНА БАНКА АД ул. „Г. С. Раковски“ № 103, 1000 София тел. 9266107	SCCB 01-03		www.ccbank.bg

Скала на кредитните рейтинги по агенции и на присъдения от тях рейтинг на България

		Moody's	S&P	Fitch	JCRA	
инвестиционен рейтинг		Aaa	AAA	AAA	AAA	
		Aa1	AA+	AA+	AA+	
		Aa2	AA	AA	AA	
		Aa3	AA-	AA-	AA-	
		A1	A+	A+	A+	
		A2	A	A	A	
		A3	A-	A-	A-	30.IV.2009
		Baa1	BBB+	BBB+	BBB+	01.XII.2009
		Baa2	BBB	BBB	BBB	20.III.2009
		Baa3	BBB-	BBB-	BBB-	24.VII.2009
неинвестиционен рейтинг		Ba1	BB+	BB+	BB+	
		Ba2	BB	BB	BB	
		Ba3	BB-	BB-	BB-	
		B1	B+	B+	B+	
		B2	B	B	B	
	27.IX.1996	B3	B-	B-	B-	
		Сaa	CCC+	CCC	CCC	
		
		C	D	D	D	

Дългосрочни ДЦК –
чуждестранна валута 

Дългосрочни ДЦК –
местна валута 