

РЕПУБЛИКА БЪЛГАРИЯ
МИНИСТЕРСТВО НА ФИНАНСИТЕ

ДЪРЖАВЕН ДЪЛГ

юни 2009 г.

ISSN 1311-0039

Материалите са получени за редакционна обработка на 5 август 2009 г.

Информацията, публикувана в бюлетина, може да се ползва без специално разрешение, единствено с изричното позоваване на източника.

Издание на Министерството на финансите, дирекция „Държавен дълг и финансови пазари“, тел. 9859 2497, 9859 2452.

Интернет страница: www.minfin.bg

Адрес на Министерството на финансите в Reuters: MFBG01.

За абонамент: тел. 9145 1033.

Предпечатна подготовка: Печатни издания на БНБ.

Печат и книговезко изпълнение: Полиграфична база на БНБ.

СЪДЪРЖАНИЕ

| | | |
|----------|--|----|
| 1 | Емисии на държавни ценни книжа | 5 |
| 2 | Динамика на вътрешния държавен дълг ... | 11 |
| 3 | Динамика на външния държавен дълг | 19 |
| 4 | Структура на държавния дълг | 24 |
| 5 | Структура на държавногарантирания дълг | 30 |
| 6 | Размер на общинския дълг и на общинските гаранции | 34 |
| 7 | Размер на консолидирания държавен дълг | 36 |
| | Приложения | 37 |

Използвани съкращения

| | |
|------|---|
| БВП | <i>брутен вътрешен продукт</i> |
| ДЦК | <i>държавни ценни книжа</i> |
| ЕБВР | <i>Европейска банка за възстановяване и развитие</i> |
| ЕИБ | <i>Европейска инвестиционна банка</i> |
| ЗУНК | <i>Закон за уреждане на необслужваните кредити, договорени до 31 декември 1990 г.</i> |
| ПМС | <i>Постановление на Министерския съвет</i> |
| МВФ | <i>Международен валутен фонд</i> |
| МФ | <i>Министерство на финансите</i> |
| СБ | <i>Световна банка</i> |
| ЯБМС | <i>Японска банка за международно сътрудничество</i> |

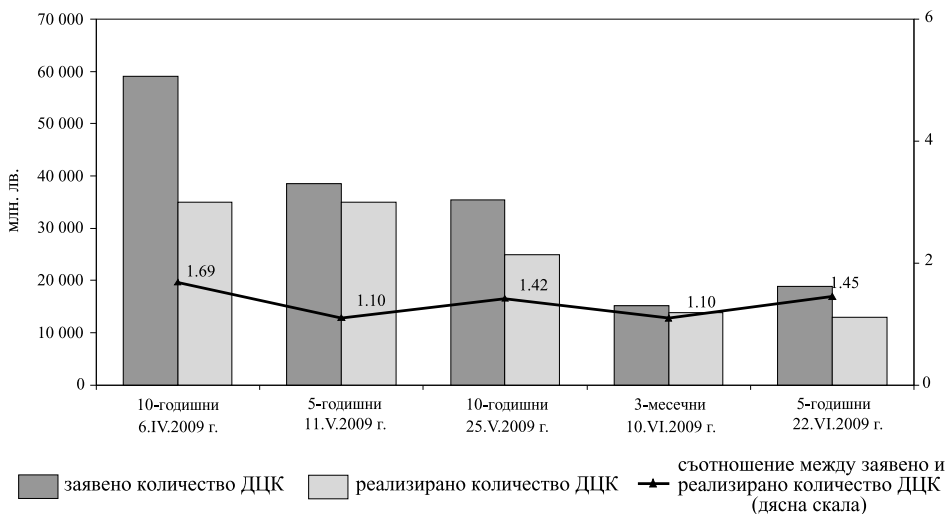
През юни Министерството на финансите емитира чрез провеждани от БНБ аукциони две емисии на държавни ценни книжа по реда на Наредба № 5, от които една емисия на краткосрочни (тримесечни) съкровищни бонове, продавани с отстъпка от номинала (№ BG3010109000), и една емисия на средносрочни (5-годишни) съкровищни облигации от отворен тип (№ BG2030009117).

На аукционите първичните дилъри заявиха поръчки общо за 34 012.5 хил. лв., в т.ч. за тримесечни – 15 137.5 хил. лв., и за петгодишни – 18 875.0 хил. лв. (графика 1). Одобрените поръчки са с номинална стойност 26 800.0 хил. лв., в т.ч. тримесечни – за 13 800.0 хил. лв., и петгодишни – за 13 000.0 хил. лв. (графики 1 и 5). Коефициентът на покритие за реализираните през месеца емисии възлиза на 0.76, като за съответните видове ДЦК е, както следва: за тримесечните – 1.01, и за петгодишните – 0.63 (приложения).

Емитираните ДЦК през юни са с 8.43 млн. лв. по-малко в сравнение със същия период на 2008 г. (графика 2).

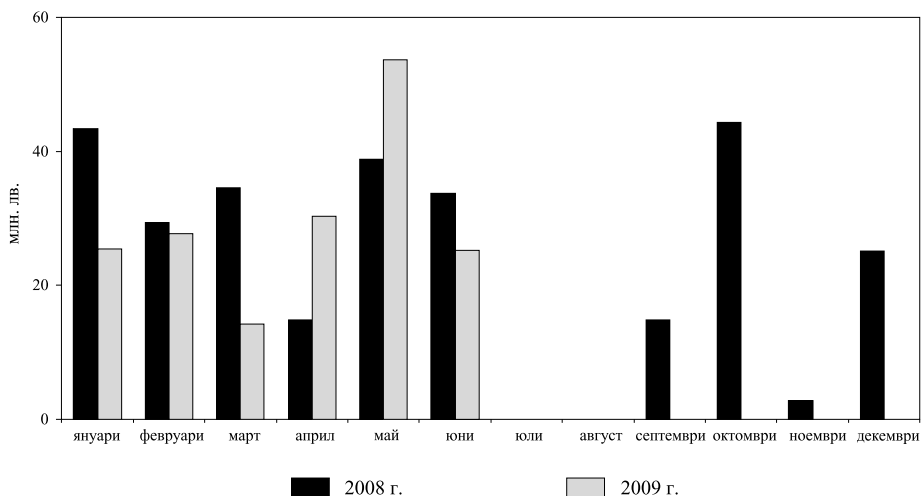
Графика 1

Заявено и реализирано количество ДЦК



Забележка: Емисиите на 5- и 10-годишните ДЦК са от отворен тип, като са посочени датите на проведените аукциони.

Реализирани емисии ДЦК



Постигнатата през месеца доходност на първичния пазар като цяло отразява търсенето и предпочитанията на пазара на държавни ценни книжа към инструменти с различен матуритет. Доходността на тримесечните бонове реализира увеличение от 49 базисни точки в сравнение с предходно отваряне на емисия със същия матуритет през март, достигайки до 4.57%. При петгодишните облигации от отворен тип е отчетена същата тенденция. В конкретния случай през месеца е реализирано увеличение от 113 базисни точки и доходност от 6.87% (графики 3, 4 и 5).

Цени за 100 лв. номинал на реализираните емисии

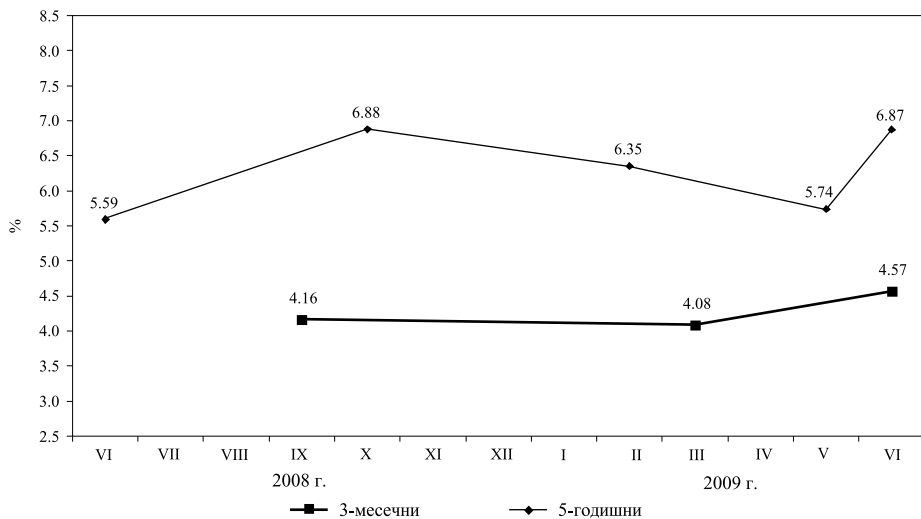
МАЙ 2009 г.

| | 5-годишни BG2030007111 | 10-годишни BG2040009214 |
|------------|---------------------------|----------------------------|
| минимална | 95.08 | 80.66 |
| средна | 95.90 | 83.69 |
| максимална | 97.00 | 86.51 |

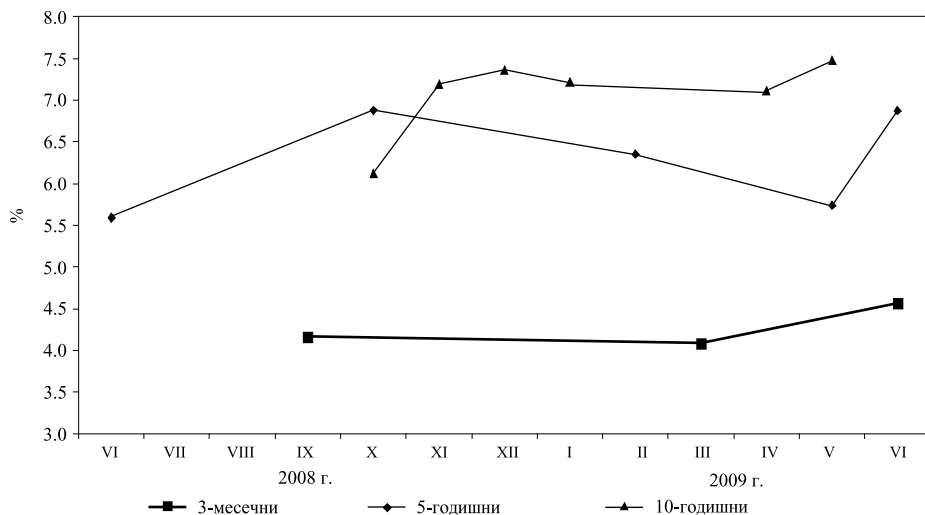
ЮНИ 2009 г.

| | 3-месечни BG3010109000 | 5-годишни BG2030009117 |
|------------|---------------------------|---------------------------|
| минимална | 98.56 | 90.02 |
| средна | 98.88 | 90.92 |
| максимална | 99.03 | 92.03 |

Динамика на средната годишна доходност на емитираните през месеца ДЦК на първичния пазар

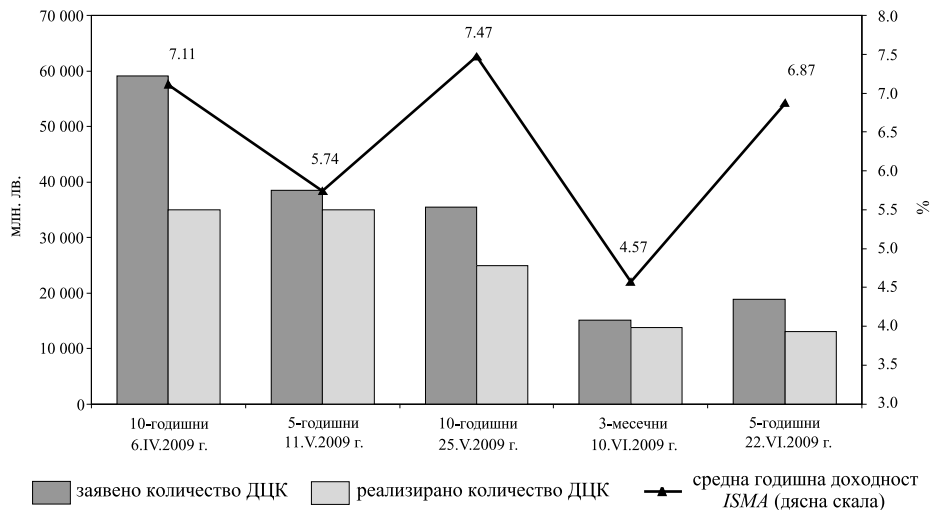


Доходност на ДЦК, постигната на първичния пазар, по видове ДЦК



Забележка: Доходността е на ефективна годишна база.

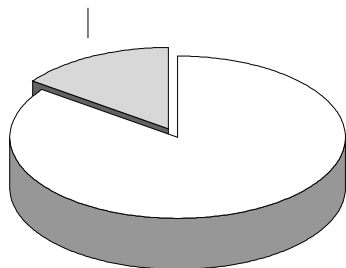
Доходност и реализирани обеми на ДЦК



Забележка: Емисиите на 5- и 10-годишните ДЦК са от отворен тип, като са посочени датите на проведените аукциони.

ДЦК, закупени на първичния пазар чрез състезателни и несъстезателни поръчки

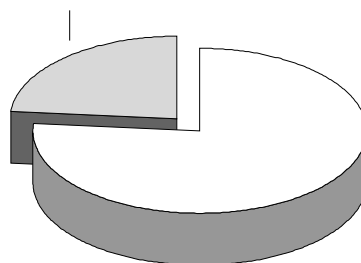
несъстезателни поръчки (15.01%)
9000 хил. лв.



състезателни поръчки (84.99%)
50 975 хил. лв.

Май 2009 г.

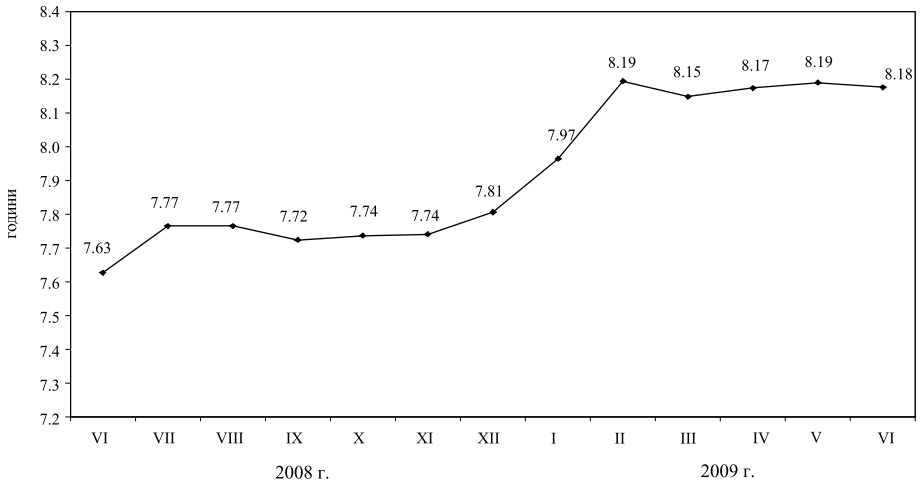
несъстезателни поръчки (22.57%)
6050 хил. лв.



състезателни поръчки (77.43%)
20 750 хил. лв.

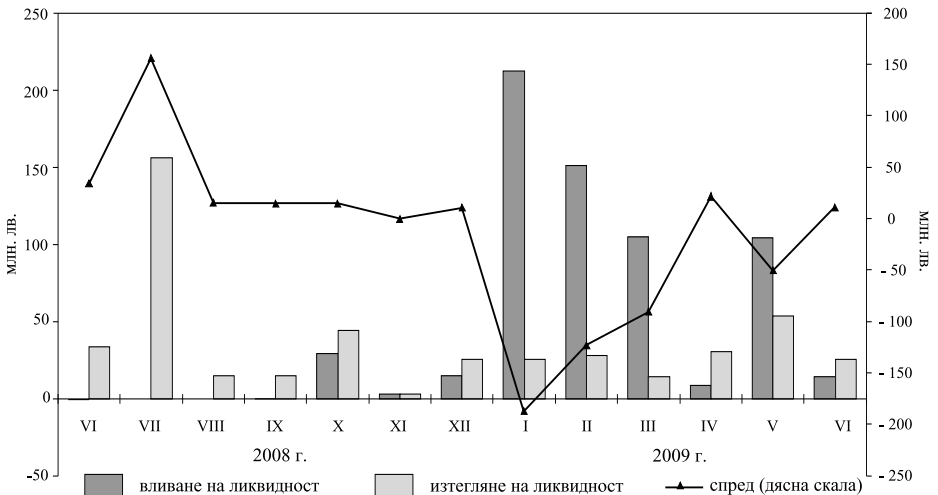
Юни 2009 г.

Средна продължителност в години на емисиите в обращение



Забележка: Средната продължителност е изчислена на база матуритетната структура на емитираните ДЦК.

Вливане и изтегляне на ликвидност чрез падежи и емитиране на ДЦК



Предстоящи плащания по ДЦК през август 2009 година

(хил. лв.)

| ДЦК | понеделник | вторник | сряда | четвъртък | петък |
|-----------------------|------------|-----------|-----------|-----------|-----------|
| | 3 | 4 | 5 | 6 | 7 |
| бонове облигации цели | 7.58 | 2062.90 | 3059.02 | | 2826.58 |
| | 10 | 11 | 12 | 13 | 14 |
| бонове облигации цели | | 1884.38 | | | |
| | 17 | 18 | 19 | 20 | 21 |
| бонове облигации цели | 1859.59 | 948.89 | | 1787.19 | |
| | 24 | 25 | 26 | 27 | 28 |
| облигации цели | | 295.25 | | | |
| | 31 | | | | |
| облигации цели | | | | | |

Забележка: Когато определеният за плащане ден е неработен, плащането се извършва на следващия работен ден.

През август 2009 г. Министерството на финансите не предвижда провеждане на аукцион за продажба на държавни ценни книжа.

Номиналният размер на вътрешния държавен дълг в края на юни възлиза на 2 818 918.7 хил. лв. В общия размер на дълга делът на емисиите на ДЦК е 89.1%, или 2 512 240.9 хил. лв., а на ДЦК, емитирани във връзка със структурната реформа – 10.9%, или 306 677.9 хил. лв. (графика 9).

От началото на годината са емитирани книжа на стойност 196 218.0 хил. лв. Изплатените държавни ценни книжа са за 419 886.9 хил. лв. В резултат на емитираните ДЦК, както и на извършените плащания през месеца, в матуритетната структура на емисиите на ДЦК се наблюдава нарастване на дела на 5-годишните ценни книжа. Техният дял достига съответно до 23.8% за сметка на други видове ДЦК, чиито дялове бележат намаление (графика 10). Среднопретегленият матуритет на емисиите на ДЦК е 8 години и 2 месеца. Държавните ценни книжа, емитирани за структурната реформа, към края на разглеждания период са за 306 677.9 хил. лв.

Във валутната структура на дълга през месеца се забелязва лека промяна (графика 11). Дяловете на ДЦК в евро и в щатски долари намаляха и достигнаха съответно до 20.1% и 4.8%, докато делът на ДЦК в левове нарасна спрямо предходния месец и достигна 75.1%. Краткосрочните ДЦК запазиха нивото си от предходния месец – 0.5%. Дългосрочните ДЦК намаляха и достигнаха съответно до 72.9% за сметка на средносрочните ДЦК, които нараснаха и стигнаха до 26.6% (графика 12). Делът на ДЦК с фиксиран лихвен купон е 89.1%, а на тези с плаващ лихвен купон – 10.9%.

От началото на годината по ДЦК, емитирани на вътрешния пазар, са изплатени общо 82 227.3 хил. лв. лихви и отстъпки. В това число по емисии на ДЦК са изплатени 75 528.7 хил. лв., или 91.9% от общата сума на лихвите и отстъпките (графика 16). С най-голям относителен дял са платените лихви по седемгодишните облигации – 34.0%, следвани от лихвенте плащания по десетгодишните облигации – 31.3% (графика 15).

Вътрешен държавен дълг

(хил. лв.)

| Структура на дълга | Размер на дълга към 31.XII.2008 г. | Изменение на дълга през 2009 г. | | Размер на дълга към 30.VI.2009 г. |
|--|------------------------------------|---------------------------------|------------------|-----------------------------------|
| | | увеличение | намаление | |
| I. ДЪЛГ ПО ЕМИСИИ НА ДЪРЖАВНИ ЦЕННИ КНИЖА | | | | |
| 1. ДЦК, емитирани през 2002 г. | 324 920.0 | - | 170 000.0 | 154 920.0 |
| 1.1. Дългосрочни | 324 920.0 | - | 170 000.0 | 154 920.0 |
| 7-годишни | 240 000.0 | - | 170 000.0 | 70 000.0 |
| 10-годишни | 84 920.0 | - | - | 84 920.0 |
| 2. ДЦК, емитирани през 2003 г. | 605 945.2 | - | - | 605 945.2 |
| 2.1. Дългосрочни | 605 945.2 | - | - | 605 945.2 |
| 7-годишни | 310 362.2 | - | - | 310 362.2 |
| деноминирани в евро (левава равностойност) | 205 362.2 | - | - | 205 362.2 |
| 10-годишни | 100 000.0 | - | - | 100 000.0 |
| 15-годишни | 195 583.0 | - | - | 195 583.0 |
| деноминирани в евро (левава равностойност) | 195 583.0 | - | - | 195 583.0 |
| 3. ДЦК, емитирани през 2004 г. | 268 269.1 | - | 107 669.1 | 160 600.0 |
| 3.1. Средносрочни | 108 269.1 | - | 107 669.1 | 600.0 |
| 5-годишни | 108 269.1 | - | 107 669.1 | 600.0 |
| деноминирани в евро (левава равностойност) | 8 269.1 | - | 7669.1 | 600.0 |
| 3.2. Дългосрочни | 160 000.0 | - | - | 160 000.0 |
| 7-годишни | 80 000.0 | - | - | 80 000.0 |
| 10-годишни | 80 000.0 | - | - | 80 000.0 |
| 4. ДЦК, емитирани през 2005 г. | 250 745.5 | - | 44.8 | 250 700.7 |
| 4.1. Средносрочни | 100 745.5 | - | 44.8 | 100 700.7 |
| 5-годишни | 100 745.5 | - | 44.8 | 100 700.7 |
| деноминирани в евро (левава равностойност) | 745.5 | - | 44.8 | 700.7 |
| 4.2. Дългосрочни | 150 000.0 | - | - | 150 000.0 |
| 10-годишни | 150 000.0 | - | - | 150 000.0 |
| 5. ДЦК, емитирани през 2006 г. | 452 730.0 | - | 127 730.0 | 325 000.0 |
| 5.1. Средносрочни | 282 730.0 | - | 127 730.0 | 155 000.0 |
| 3-годишни | 127 730.0 | - | 127 730.0 | - |
| 5-годишни | 155 000.0 | - | - | 155 000.0 |
| 5.2. Дългосрочни | 170 000.0 | - | - | 170 000.0 |
| 10-годишни | 170 000.0 | - | - | 170 000.0 |
| 6. ДЦК, емитирани през 2007 г. | 580 000.0 | 35 000.0 | - | 615 000.0 |
| 6.1. Средносрочни | 330 000.0 | 35 000.0 | - | 365 000.0 |
| 3-годишни | 150 000.0 | - | - | 150 000.0 |
| 5-годишни | 180 000.0 | 35 000.0 | - | 215 000.0 |
| 6.2. Дългосрочни | 250 000.0 | - | - | 250 000.0 |
| 10-годишни | 250 000.0 | - | - | 250 000.0 |
| 7. ДЦК, емитирани през 2008 г. | 253 300.0 | - | - | 253 300.0 |
| 7.1. Средносрочни | 84 800.0 | - | - | 84 800.0 |
| 5-годишни | 84 800.0 | - | - | 84 800.0 |
| 7.2. Дългосрочни | 168 500.0 | - | - | 168 500.0 |
| 10-годишни | 168 500.0 | - | - | 168 500.0 |
| 8. ДЦК, емитирани през 2009 г. | - | 161 218.0 | 14 443.0 | 146 775.0 |
| 8.1. Краткосрочни | - | 28 243.0 | 14 443.0 | 13 800.0 |
| 3-месечни | - | 28 243.0 | 14 443.0 | 13 800.0 |
| 8.2. Средносрочни | - | 43 000.0 | - | 43 000.0 |
| 5-годишни | - | 43 000.0 | - | 43 000.0 |
| 8.3. Дългосрочни | - | 89 975.0 | - | 89 975.0 |
| 10-годишни | - | 89 975.0 | - | 89 975.0 |
| ВСИЧКО РАЗДЕЛ I | 2 735 909.7 | 196 218.0 | 419 886.9 | 2 512 240.8 |

(продължава)

(продължение)

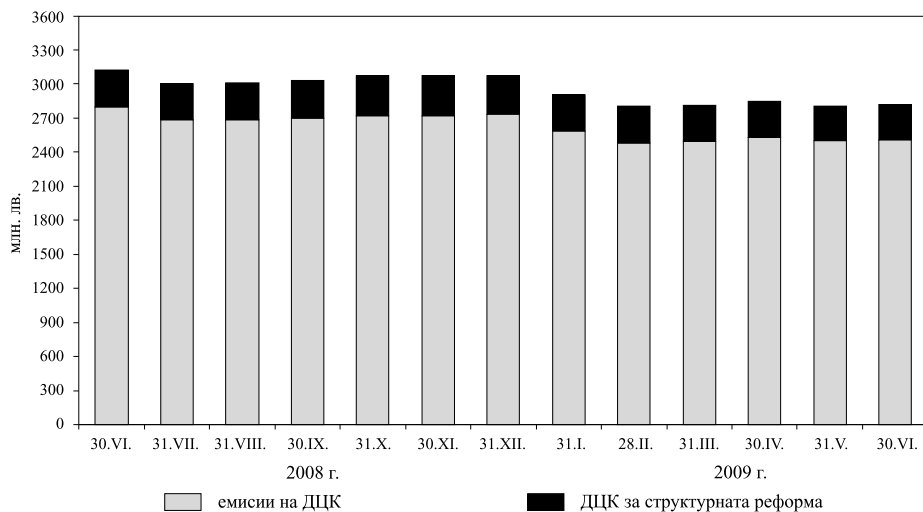
(хил. лв.)

| Структура на дълга | Размер на дълга към 31.XII.2008 г. | Изменение на дълга през 2009 г. | | Размер на дълга към 30.VI.2009 г. |
|---|------------------------------------|---------------------------------|-----------|-----------------------------------|
| | | увеличение | намаление | |
| II. ДЪЛГ ПО ДЪРЖАВНИ ЦЕННИ КНИЖА, ЕМИТИРАНИ ЗА СТРУКТУРНАТА РЕФОРМА | | | | |
| 1. Държавни дългосрочни облигации, емитирани по реда на ПМС № 244/1991 г. | 825.5 | - | 275.2 | 550.4 |
| 2. Държавни дългосрочни облигации, емитирани по реда на ПМС № 234/1992 г. | 1 144.6 | - | - | 1 144.6 |
| 3. Държавни дългосрочни облигации, емитирани по реда на чл. 4 и чл. 5 от ЗУНК/1993 г. | | | | |
| в левове | 4 306.3 | - | - | 4 306.3 |
| деноминирани в щатски долари | 108 779.3 | | 9 889.0 | 98 890.3 |
| левава равностойност | 150 910.6 | | | 136 842.4 |
| деноминирани в евро | 91 884.0 | - | 8 353.1 | 83 530.9 |
| левава равностойност | 179 709.4 | | | 163 372.2 |
| 4. Държавни дългосрочни облигации, емитирани по реда на ПМС № 3/1994 г. | 462.0 | - | | 462.0 |
| ВСИЧКО РАЗДЕЛ II | 337 358.5 | | | 306 677.9 |
| ОБЩ РАЗМЕР НА ВЪТРЕШНИЯ ДЪРЖАВЕН ДЪЛГ | 3 073 268.2 | | | 2 818 918.7 |

Забележки: 1. Данните са по номинал.

2. Левовата равностойност на дълга, деноминиран в чуждестранна валута, е изчислена по централния курс на БНБ за съответните валути към българския лев за последния работен ден на периода.

Изменение на вътрешния държавен дълг



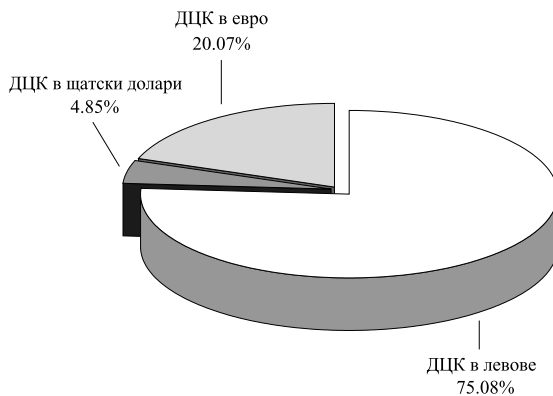
Графика 10

Емисии на ДЦК в обращение към 30 юни



Забележка: Среднопотегляният матуритет на емисиите на ДЦК е 8 години и 2 месеца.

Валутна деноминация на ДЦК в обращение към 30 юни



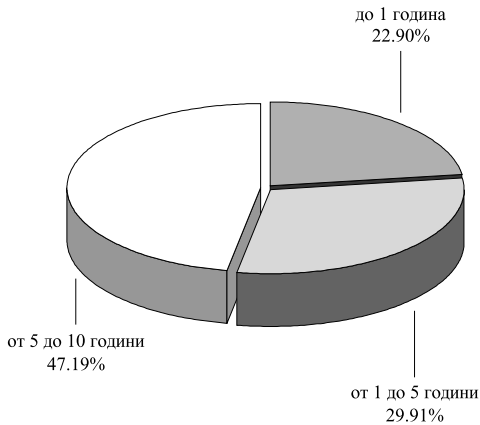
Матуритетна структура на ДЦК в обращение към 30 юни



**Съотношение между ДЦК с фиксиран и с плаващ доход
в обращение към 30 юни**



Остатъчен срок на вътрешния държавен дълг към 30 юни



Разходи по вътрешния държавен дълг за периода 1 януари – 30 юни 2009 г.

(хиляди лв.)

| Структура на дълга | Размер на изплатените лихви (отстъпки) |
|--|--|
| I. ДЪЛГ ПО ЕМИСИИ НА ДЪРЖАВНИ ЦЕННИ КНИЖА | |
| 1. ДЦК, емитирани през 2002 г. | 12 328.6 |
| 1.1. Дългосрочни | 12 328.6 |
| 7-годишни | 9 152.8 |
| 10-годишни | 3 175.8 |
| 2. ДЦК, емитирани през 2003 г. | 24 095.5 |
| 2.1. Дългосрочни | 24 095.5 |
| 7-годишни | 14 909.6 |
| 10-годишни | 3 334.6 |
| 15-годишни | 5 851.4 |
| 3. ДЦК, емитирани през 2004 г. | 7 289.3 |
| 3.1. Средносрочни | 3 287.5 |
| 5-годишни | 3 287.5 |
| 3.2. Дългосрочни | 4 001.7 |
| 7-годишни | 1 910.4 |
| 10-годишни | 2 091.4 |
| 4. ДЦК, емитирани през 2005 г. | 5 119.6 |
| 4.1. Средносрочни | 1 914.7 |
| 5-годишни | 1 914.7 |
| 4.2. Дългосрочни | 3 204.9 |
| 10-годишни | 3 204.9 |
| 5. ДЦК, емитирани през 2006 г. | 10 429.9 |
| 5.1. Средносрочни | 7 438.6 |
| 3-годишни | 5 100.9 |
| 5-годишни | 2 337.7 |
| 5.2. Дългосрочни | 2 991.3 |
| 10-годишни | 2 991.3 |
| 6. ДЦК, емитирани през 2007 г. | 11 410.3 |
| 6.1. Средносрочни | 6 068.7 |
| 3-годишни | 2 865.6 |
| 5-годишни | 3 203.2 |
| 6.2. Дългосрочни | 5 341.5 |
| 10-годишни | 5 341.5 |
| 7. ДЦК, емитирани през 2008 г. | 5 623.8 |
| 7.1. Средносрочни | 1 811.8 |
| 5-годишни | 1 811.8 |
| 7.2. Дългосрочни | 3 812.0 |
| 10-годишни | 3 812.0 |
| 8. ДЦК, емитирани през 2008 г. | -768.3 |
| 8.1. Краткосрочни | 166.5 |
| 3-месечни | 166.5 |
| 8.1. Средносрочни | -200.2 |
| 5-годишни | -200.2 |
| 8.1. Дългосрочни | -734.6 |
| 10-годишни | -734.6 |
| ВСИЧКО РАЗДЕЛ I | 75 528.68 |

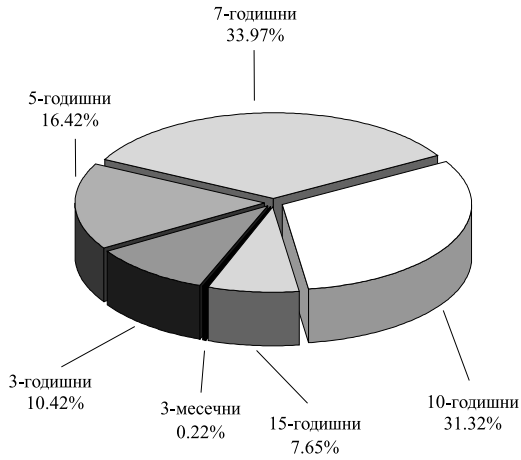
(продължава)

(продължение)

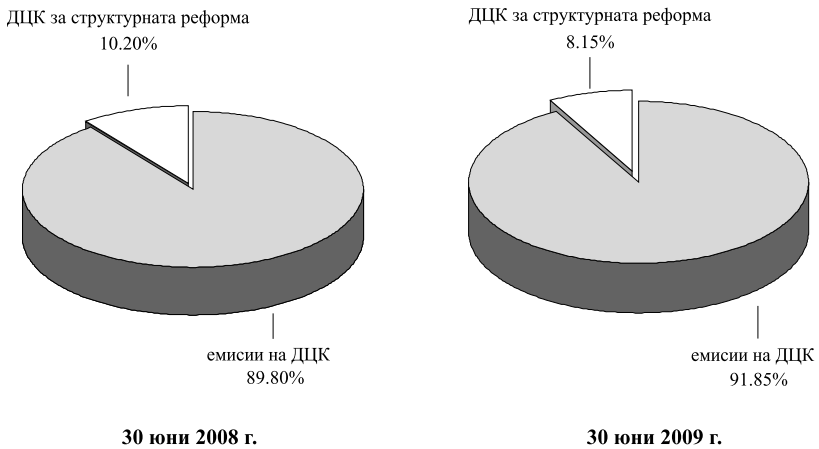
(хил. лв.)

| Структура на дълга | Размер на изплатените лихви (отстъпки) |
|---|---|
| II. ДЪЛГ ПО ДЦК, ЕМИТИРАНИ ЗА СТРУКТУРНАТА РЕФОРМА | |
| A. Дълг по ДЦК, емитирани за уреждане на необслужваните кредити на държавни предприятия към банките | |
| 1. Облигации, емитирани по реда на ПМС № 244/1991 г. | 25.2 |
| 2. Облигации, емитирани по реда на ПМС № 234/1992 г. | 30.9 |
| 3. Облигации, емитирани по реда на чл. 4 и чл. 5 от ЗУНК/1993 г. в левове | 6 642.5 |
| деноминирани в щатски долари (в левове по курса за деня) | 108.7 |
| деноминирани в евро (в левове по фиксирания курс) | 2 305.2 |
| 4. Облигации, емитирани по реда на ПМС № 3/1994 г. | 4 228.6 |
| 0.0 | |
| Всичко раздел А | 6 698.6 |
| ВСИЧКО РАЗДЕЛ II | 6 698.6 |
| ОБЩО РАЗХОДИ ПО ВЪТРЕШНИЯ ДЪРЖАВЕН ДЪЛГ | 82 227.3 |

Структура на разходите по емисии на ДЦК към 30 юни



Структура на разходите по вътрешния държавен дълг



Номиналният размер на външния държавен дълг към края на юни възлиза на 3334.4 млн. евро.

От началото на годината досега външното финансиране е 542 668.7 хил. лв., като само през месец юни е усвоен Третият заем за развитие на политиките от Световната банка в размер на 292.0 млн.лв. (149.3 млн. евро).

Извършените плащания по дълга от началото на годината са в размер на 373 266.4 хил. лв., като 108 207.4 хил. лв. са погашения по главници и 265 059.0 хил. лв. – лихви. В основната си част погашенията са извършени по държавни инвестиционни заеми – 54 149.3 хил. лв., следвани от погашенията към Световната банка – 25 442.8 хил. лв. Платените лихви са предимно по облигации – 200 367.1 хил. лв., по държавни инвестиционни заеми – 29 241.8 хил. лв., и по държавни заеми от Световната банка – 27 761.5 хил. лв.

През юни са отписани (канселирани) обратно изкупените от Министерството на финансите през 2008 г. глобални облигации, емитирани на международните капиталови пазари, възлизащи на номинална стойност от 17 млн. евро за облигациите, деноминирани в евро¹, и на номинална стойност от 184.2 млн. щ.д. за облигациите, деноминирани в щатски долари². Левовата равностойност на обратно изкупените облигации към датата на отписването им възлиза съответно на 33.2 млн. лв. и 258.6 млн. лв.

В резултат на тази операция, както и на получените усвоявания и извършените плащания по външния дълг през юни е отчетена промяна във валутната структура на дълга. Дългът в евро регистрира нарастване спрямо предходния месец, достигайки съответно до 71.4%. Делът на деноминирания в щатски долари дълг и на този в други валути отбелязват намаление и достигат съответно до 24.5% и 4.1% в края на юни. Лихвената структура също регистрира промяна. Дългът с плаващи лихви достига до 31.9% спрямо 68.1% дълг с фиксирани лихви. Среднопретегленият остатъчен срок на дълга достигна 8 години и 9 месеца.

В структурата на външния дълг, представена по кредитори, основни дялове заемат: облигации – 47.6%, заеми от Световната банка – 24.3%, държавни инвестиционни заеми – 22.5%, задължения към Парижкия клуб – 3.6%, и към Европейския съюз – 1.2%.

¹ ISIN XS0145624432.

² ISIN XS0145623624.

Външен държавен дълг

(млн. евро)

| Структура | към 31.XII. 2008 г. | 2009 г. | | | |
|------------------------------------|------------------------|----------------|----------------|----------------|----------------|
| | | към 31.III. | към 30.IV. | към 31.V. | към 30.VI. |
| I. Облигации | 1 736.7 | 1 790.2 | 1 792.6 | 1 736.7 | 1 587.1 |
| II. Кредити | 1 533.5 | 1 525.5 | 1 628.8 | 1 617.2 | 1 747.3 |
| 1. Парижки клуб | 125.9 | 119.6 | 119.6 | 119.6 | 119.6 |
| 2. Световна банка | 574.2 | 564.3 | 666.1 | 665.1 | 810.4 |
| 2.1. Световна банка | 543.9 | 534.8 | 636.5 | 636.5 | 783.3 |
| 2.2. ЯБМС | 30.3 | 29.5 | 29.6 | 28.6 | 27.1 |
| 3. Европейски съюз | 40.0 | 40.0 | 40.0 | 40.0 | 40.0 |
| 4. Други | 19.0 | 19.0 | 19.0 | 19.0 | 12.6 |
| 5. Държавни инвестиционни заеми | 756.9 | 766.9 | 768.3 | 758.0 | 749.1 |
| 5.1. Световна банка | 208.7 | 211.3 | 212.3 | 212.5 | 210.3 |
| 5.2. ЕИБ | 382.4 | 391.8 | 391.5 | 386.3 | 382.7 |
| 5.3. ЕБВР | 0.7 | 0.7 | 0.7 | 0.5 | 0.5 |
| 5.4. Други | 165.1 | 163.1 | 163.8 | 158.6 | 155.6 |
| 6. Активирани държавни гаранции | 17.5 | 15.8 | 15.8 | 15.6 | 15.6 |
| 6.1. Световна банка | 17.5 | 15.8 | 15.8 | 15.6 | 15.6 |
| ВЪНШЕН ДЪРЖАВЕН ДЪЛГ | 3 270.2 | 3 315.7 | 3 421.4 | 3 353.9 | 3 334.4 |

Забележки: 1. Размерът на дълга е по номинал.

2. Преизчислението на дълга в евро е по централния курс на БНБ за съответните валути към края на периода.

3. Данните за последния месец са предварителни.

Ново външно финансиране и извършени плащания по външния държавен дълг към 30 юни

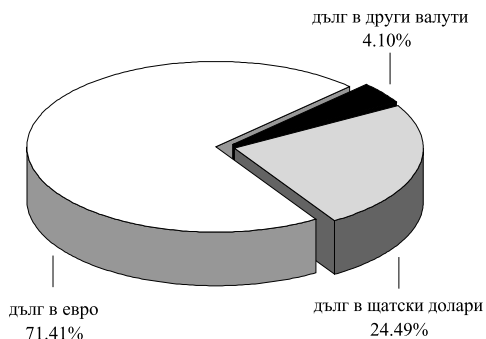
(хил. лв.)

| Структура | Получени кредити (траншове) | Извършени плащания, в т.ч. | |
|---------------------------------|--------------------------------|----------------------------|-----------|
| | | погашения | лихви |
| Външен държавен дълг | 542 668.7 | 108 207.4 | 265 059.0 |
| I. Облигации | - | - | 200 367.1 |
| II. Кредити | 542 668.7 | 108 207.4 | 64 691.9 |
| 1. Парижки клуб | - | 12 314.3 | 4 186.9 |
| 2. Световна банка | 490 913.3 | 25 442.8 | 27 761.5 |
| 2.1. Световна банка | 490 913.3 | 22 690.4 | 27 104.1 |
| 2.2. ЯБМС | - | 2 752.5 | 657.4 |
| 3. Г-24 | - | - | - |
| 4. Европейски съюз | - | - | 1 860.4 |
| 5. Други | - | 12 355.7 | 673.1 |
| 6. Държавни инвестиционни заеми | 51 755.4 | 54 149.3 | 29 241.8 |
| 6.1. Световна банка | 18 036.9 | 15 066.5 | 7 849.1 |
| 6.2. ЕИБ | 29 337.5 | 29 085.4 | 16 388.1 |
| 6.3. ЕБВР | - | 350.0 | 25.5 |
| 6.4. Други | 4 381.0 | 9 647.4 | 4 979.1 |
| 7. Активирани държавни гаранции | - | 3 945.3 | 968.2 |
| 7.1. Световна банка | - | 3 945.3 | 968.2 |
| 7.2. ЕИБ | - | - | - |
| 7.3. Други | - | - | - |

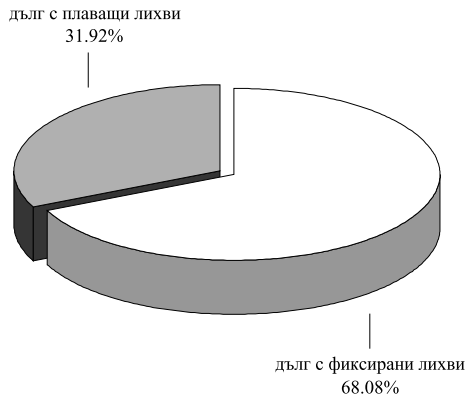
Забележки: 1. Левовата равностойност на полученото ново външно финансиране и на извършените плащания е изчислена по централния курс на БНБ за съответните чуждестранни валути към лева, валиден до 16 часа в деня на извършване на съответното плащане.
2. Данните са неокончателни.

Графика 17

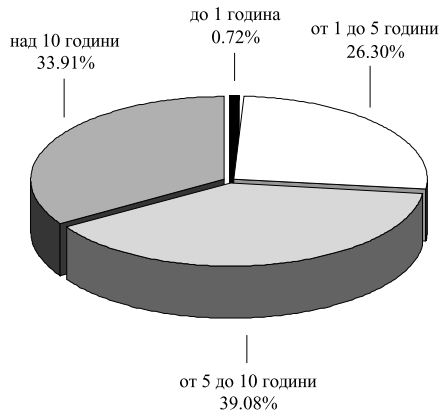
Валутна структура на външния държавен дълг към 30 юни



Лихвена структура на външния държавен дълг към 30 юни



Остатъчен срок на външния държавен дълг към 30 юни



Забележка: Среднопотегленият остатъчен срок на външния държавен дълг е 8 години и 9 месеца.

Към края на юни номиналният размер на държавния дълг възлиза на 4775.6 млн. евро, от който вътрешен – 1441.3 млн. евро, и външен – 3334.4 млн. евро. В номинално изражение той бележи намаление приблизително с 13.5 млн. евро в сравнение с нивото, регистрирано в края на предходния месец. През юни са отписани обратно изкупените през 2008 г. глобални облигации, емитирани на международните капиталови пазари, чиято номинална стойност възлиза на 17 млн. евро за облигациите, деноминирани в евро, и на 184.2 млн. щ.д. за облигациите, деноминирани в щатски долари. Евровата равностойност на облигациите към датата на отписването им възлиза на 149.2 млн. евро.

Съотношението *държавен дълг/БВП* в края на юни е 14% (графика 20), като отбелязва намаление в размер приблизително на 0.1 процентни пункта спрямо края на предходния месец. Стойностите съответно за вътрешния и външния държавен дълг са 4.2% и 9.8%.

В структурата на дълга относителният дял на вътрешния държавен дълг е 30.2%, а на външния държавен дълг – 69.8% (графика 21).

В края на юни дялът на дълга в щатски долари достигна стойност от 18.6%, на дълга в евро – 55.9%, в левове – 22.7%, а на този в други валути – 2.9% (графика 22).

В структурата на дълга по видове кредитори с най-голям относителен дял е статията *облигации* (глобални) – 33.2%, следвана от вътрешния дълг (ДЦК) – 30.2%, заеми от Световната банка – 17%, и държавни инвестиционни заеми – 15.7% (графика 23).

Лихвената структура на дълга в края на юни също търпи промени – дългът с фиксирани лихви достигна до 74.4%, а дългът с плаващи лихви – 25.6% (графика 24).

Извършените плащания по държавния дълг за месеца възлизат на 81.6 млн. лв., от които по вътрешния – 14.4 млн. лв., и по външния – 67.2 млн. лв. (графика 25). Валутната композиция на извършените плащания по дълга от началото на годината регистрира превес на плащанията в левове – 502.1 млн. лв., следвани от тези в евро – 293.8 млн. лв. след преизчислението им в левове. Плащанията в щатски долари са общо 91.1 млн. лв. (графика 26).

Размер на държавния дълг

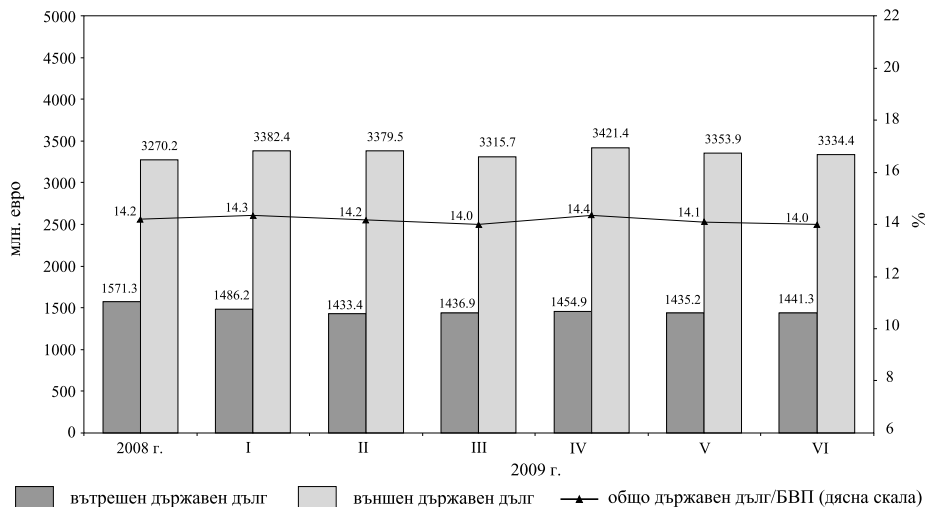
(млн. евро)

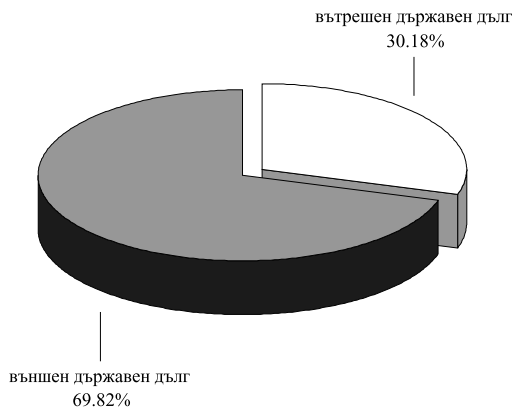
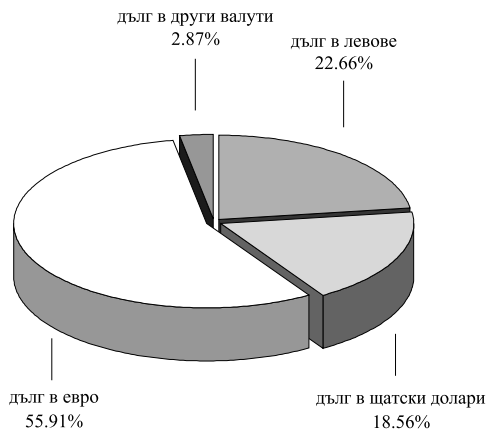
| Структура | към 31.XII. 2008 г. | към 31.I. | към 28.II | към 31.III. | към 30.IV. | към 31.V. | към 30.VI. |
|---|------------------------|-----------|-----------|-------------|------------|-----------|------------|
| | 2009 г. | | | | | | |
| Вътрешен държавен дълг | 1571.3 | 1486.2 | 1433.4 | 1436.9 | 1454.9 | 1435.2 | 1441.3 |
| 1. Емисии на ДЦК | 1398.8 | 1322.2 | 1268.3 | 1275.7 | 1293.6 | 1278.3 | 1284.5 |
| 2. ДЦК, емитирани за структурната реформа | 172.5 | 164.0 | 165.0 | 161.1 | 161.3 | 157.0 | 156.8 |
| Външен държавен дълг | 3270.2 | 3382.4 | 3379.5 | 3315.7 | 3421.4 | 3353.9 | 3334.4 |
| 1. Облигации | 1736.7 | 1826.8 | 1840.3 | 1790.2 | 1792.6 | 1736.7 | 1587.1 |
| 2. Кредити | 1533.5 | 1555.5 | 1539.2 | 1525.5 | 1628.8 | 1617.2 | 1747.3 |
| Държавни инвестиционни заеми | 756.9 | 775.3 | 763.1 | 768.0 | 768.3 | 758.0 | 749.1 |
| Активирани държавни гаранции | 17.5 | 17.9 | 16.0 | 15.8 | 15.8 | 15.6 | 15.6 |
| Общо държавен дълг | 4841.6 | 4868.5 | 4812.9 | 4752.6 | 4876.3 | 4789.2 | 4775.6 |
| Общо държавен дълг/БВП (%) | 14.2 | 14.3 | 14.2 | 14.0 | 14.4 | 14.1 | 14.0 |
| Вътрешен държавен дълг/БВП (%) | 4.6 | 4.4 | 4.2 | 4.2 | 4.3 | 4.2 | 4.2 |
| Външен държавен дълг/БВП (%) | 9.6 | 10.0 | 9.9 | 9.8 | 10.1 | 9.9 | 9.8 |

- Забележки:**
1. Размерът на дълга е по номинал.
 2. За изчисляване е използвана актуализирана прогноза на АИАП за БВП за 2009 г. – 66 435.0 млн. лв., и актуализирана прогноза за БВП за 2008 г. – 66 728.1 млн. лв.
 3. Преизчислението на дълга в евро е по централния курс на БНБ за съответните чуждестранни валути към последния работен ден на периода.
 4. Данните за последния месец са предварителни.

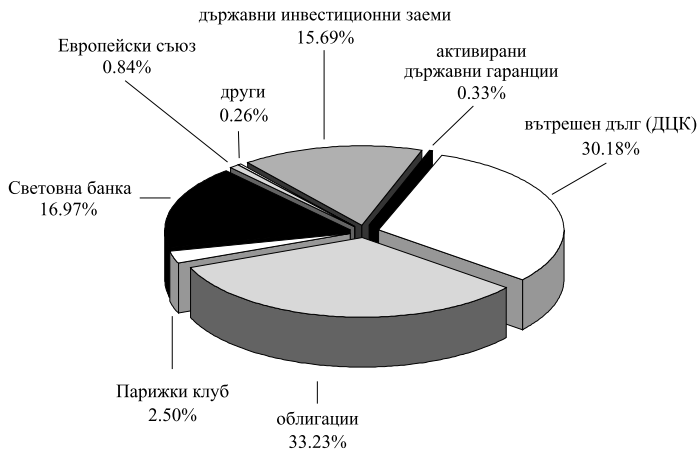
Графика 20

Динамика на вътрешния и външния държавен дълг

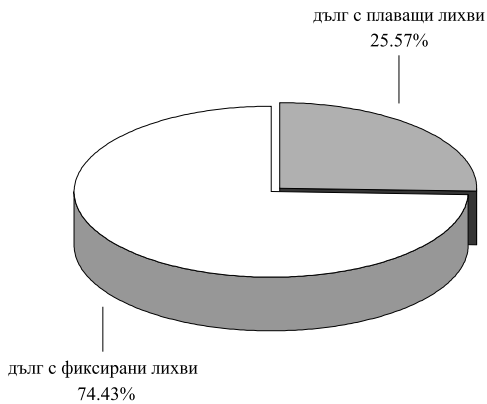


Структура на държавния дълг към 30 юни**Валутна структура на държавния дълг към 30 юни**

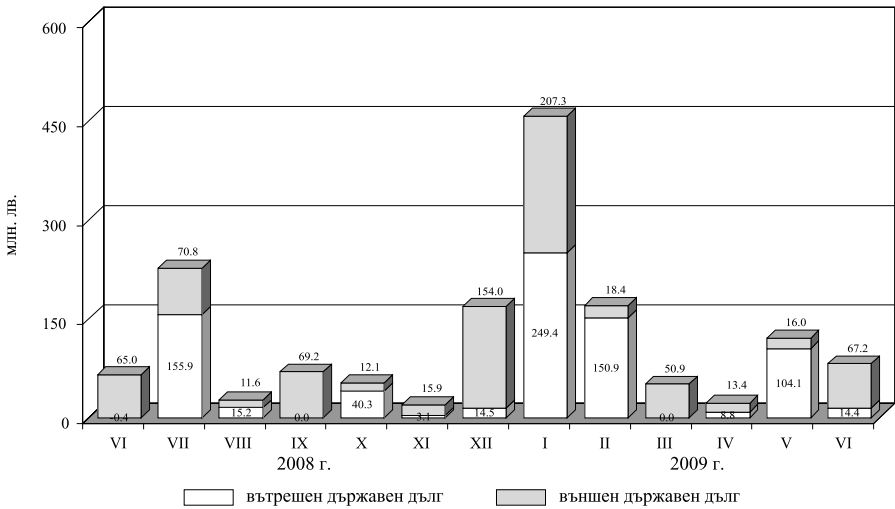
Структура на държавния дълг по кредитори към 30 юни



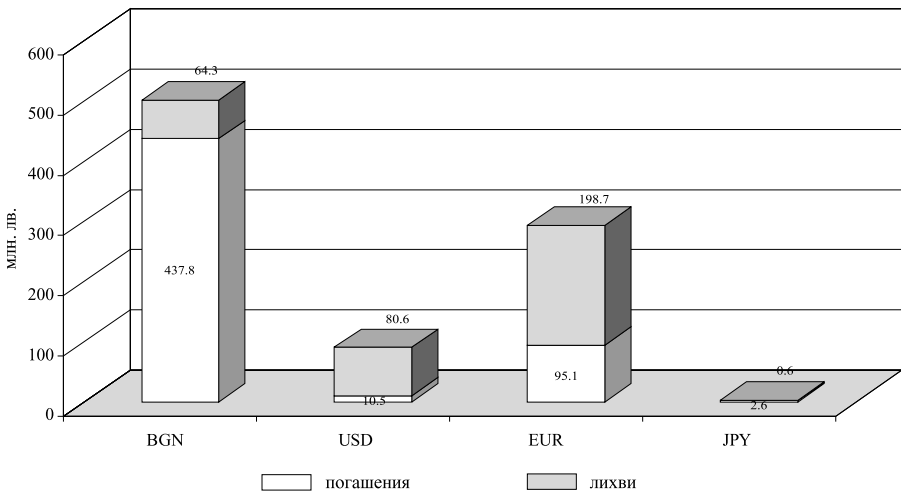
Лихвена структура на държавния дълг към 30 юни



Извършени плащания по дълга



Валутна композиция на извършените плащания по дълга по видове валути към 30 юни



ДЦК, емитирани на вътрешния пазар, притежавани от нерезиденти

(хил. лв.)

| Видове ДЦК | 31.XII. 2008 г. | 2009 г. | | | | |
|--|--------------------|-----------------|-----------------|-----------------|-----------------|-----------------|
| | | 31.I. | 28.II. | 31.III. | 30.IV. | 31.V. |
| Емисии на ДЦК | 28 060.6 | 28 060.6 | 28 060.6 | 17 727.4 | 17 497.2 | 17 497.2 |
| – в левове | 10 658.2 | 10 658.2 | 10 658.2 | 325.0 | 325.0 | 325.0 |
| – в евро | 17 402.4 | 17 402.4 | 17 402.4 | 17 402.4 | 17 172.2 | 17 172.2 |
| ДЦК, емитирани за структурната реформа | 1 226.9 | 1 117.2 | 1 117.4 | 1 116.4 | 1 116.5 | 18 854.4 |
| – в евро | 1 207.4 | 1 097.6 | 1 097.6 | 1 097.6 | 1 097.6 | 1 097.6 |
| – в щатски долари | 19.5 | 19.5 | 19.8 | 18.8 | 18.9 | 17 756.8 |
| Общо | 29 287.5 | 29 177.8 | 29 178.0 | 18 843.8 | 18 613.7 | 36 351.6 |

* Данните не са окончателни.

ДЦК, емитирани на международните пазари, притежавани от резиденти

(млн. евро)

| Видове ДЦК | 31.XII. 2008 г. | 2009 г. | | | | |
|--------------------|--------------------|--------------|--------------|--------------|--------------|--------------|
| | | 31.I. | 28.II. | 31.III. | 30.IV. | 31.V. |
| Еврооблигации | | | | | | |
| Глобални облигации | 590.0 | 795.2 | 794.8 | 765.7 | 800.9 | 758.9 |
| – в евро | 356.1 | 392.5 | 386.0 | 372.2 | 402.2 | 389.5 |
| – в щатски долари | 234.0 | 402.6 | 408.8 | 393.5 | 398.8 | 369.4 |
| Общо | 590.0 | 795.2 | 794.8 | 765.7 | 800.9 | 758.9 |

* Данните не са окончателни.

Към края на юни номиналният размер на държавногарантирания дълг възлиза на 614.7 млн. евро. В номинално изражение той бележи намаление приблизително с 2.6 млн. евро в сравнение с нивото, регистрирано в края на предходния месец. Намалението на дълга се дължи основно на извършените погашения през месеца.

Съотношението *държавногарантиран дълг/БВП* запазва нивото си от предходния месец и е 1.8%.

Усвоените суми от началото на годината възлизат на 54 715.2 хил. лв., а извършените плащания по дълга за този период са в размер на 87 345.2 хил. лв., като 61 171.7 хил. лв. са погашения по главници и 26 173.5 хил. лв. – лихви.

В резултат на извършените операции през месеца във валутната структура на държавногарантирания дълг настъпиха известни промени. В края на юни делът на дълга в евро достигна стойност от 48.1%, този в други валути – 43.5%, а дългът в щатски долари запази нивото си от 8.4% (графика 27).

Състоянието на лихвената структура на държавногарантирания дълг в края на юни също търпи промени – дългът с фиксирани лихви е 49.0%, а дългът с плаващи лихви – 51.0% (графика 28).

В структурата на държавногарантирания дълг по отрасли с най-голям относителен дял е статията *енергетика* – 71.9%, следвана от *транспорт* – 18.9%, и *други* – 9.2% (графика 29).

Държавногарантиран дълг

(млн. евро)

| Структура | към 31.XII. 2008 г. | към 31.I. | към 28.II. | към 31.III. | към 30.IV. | към 31.V. | към 30.VI. |
|-------------------------------------|------------------------|-----------|------------|-------------|------------|-----------|------------|
| | | | | | | | |
| Държавногарантиран дълг | 634.3 | 670.5 | 650.4 | 633.9 | 625.2 | 617.3 | 614.7 |
| I. Вътрешен държавногарантиран дълг | - | - | - | - | - | - | - |
| II. Външен държавногарантиран дълг | 634.3 | 670.5 | 650.4 | 633.9 | 625.2 | 617.3 | 614.7 |
| 1. Световна банка | 74.4 | 77.8 | 75.1 | 73.3 | 73.2 | 71.2 | 67.9 |
| 2. ЕИБ | 4.8 | 4.8 | 4.8 | 4.8 | 4.8 | 4.8 | 4.3 |
| 3. ЕБВР | 41.4 | 42.1 | 40.7 | 38.3 | 36.5 | 36.2 | 36.2 |
| 4. Други | 513.7 | 545.8 | 529.8 | 517.5 | 510.7 | 505.0 | 506.3 |
| Държавногарантиран дълг/БВП (%) | 1.9 | 2.0 | 1.9 | 1.9 | 1.8 | 1.8 | 1.8 |

- Забележки:**
1. Размерът на дълга е по номинал.
 2. Преизчислението на дълга в евро е по централния курс на БНБ за съответните валути към края на периода.
 3. Данните за последния месец са предварителни.

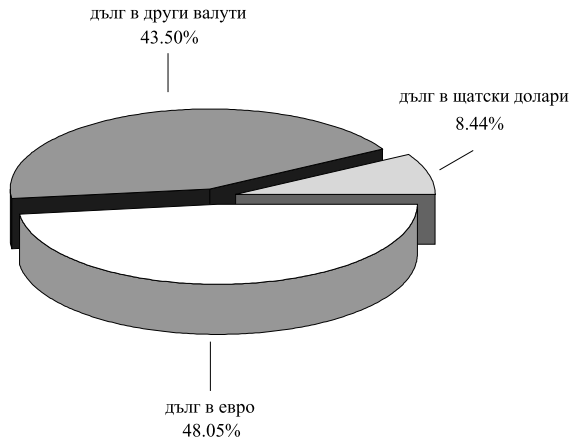
Ново финансиране и извършени плащания по държавногарантирания дълг към 30 юни

(хил. лв.)

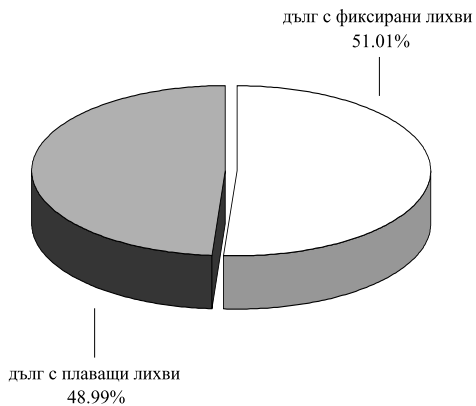
| Структура | Получени кредити (траншове) | Извършени плащания, в т.ч.: | |
|-------------------------------------|-----------------------------|-----------------------------|----------|
| | | погашения | лихви |
| I. Вътрешен държавногарантиран дълг | - | - | - |
| II. Външен държавногарантиран дълг | 54 715.2 | 61 171.7 | 26 173.5 |
| 1. Световна банка | - | 14 510.4 | 3 798.1 |
| 2. ЕИБ | - | 1 068.0 | 161.0 |
| 3. ЕБВР | - | 10 372.7 | 2 281.7 |
| 4. Други | 54 715.2 | 35 220.5 | 19 932.8 |
| Държавногарантиран дълг/БВП (%) | 54 715.2 | 61 171.7 | 26 173.5 |

- Забележки:**
1. Левовата равностойност на полученото ново външно финансиране и на извършените плащания е изчислена по централния курс на БНБ за съответните чуждестранни валути към лева, валиден до 16 часа в деня на извършване на съответното плащане.
 2. Данните са неокончателни.

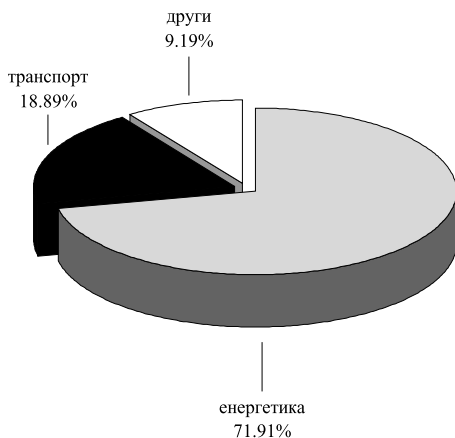
Валутна структура на държавногарантирания дълг към 30 юни



Лихвена структура на държавногарантирания дълг към 30 юни



Държавногарантиран дълг по отрасли към 30 юни



| Структура | към 31.XII. 2008 г. | 2009 г. | | | | |
|--|------------------------|------------------|------------------|------------------|------------------|-------------------|
| | | към 31.I. | към 28.II. | към 31.III. | към 30.IV. | към 31.V. |
| I. Вътрешен общински дълг и общински гаранции (т. 1. + т. 2.) | 267 440 298.00 | 265 700 855.00 | 264 306 114.00 | 269 347 456.00 | 271 437 605.00 | 276 290 191.00 |
| <i>1. Общински дълг</i> | | | | | | |
| <i>(1.1. +1.2. +1.3. + 1.4. + 1.5. + 1.6.+1.7.)</i> | 266 682 980.00 | 264 949 677.00 | 263 570 907.00 | 268 623 303.00 | 270 724 507.00 | 275 588 148.00 |
| 1.1. Емисии на общински ценни книжа (по номинална стойност към съответния период) | 59 606 290.00 | 59 606 290.00 | 61 272 957.00 | 61 272 957.00 | 61 272 957.00 | 60 137 312.00 |
| 1.2. Дълг, поет с договори за общински заеми | 177 917 496.00 | 177 563 770.00 | 172 509 614.00 | 177 062 335.00 | 179 321 959.00 | 184 661 316.00 |
| 1.3. Дълг на общинските предприятия по чл. 52 от ЗОС | - | - | - | - | - | - |
| 1.4. Изискуеми общински гаранции | - | - | 136 398.00 | 102 030.00 | 67 662.00 | 33 294.00 |
| 1.5. Безлихвени заеми, отпуснати по реда на чл. 43, ал. 1 от ЗУДБ за временен недостиг по бюджетите на общините | - | - | - | - | - | - |
| 1.6. Безлихвени заеми от централния бюджет за финансиране на разходи до възстановяването им по одобрени проекти по програми, съфинансирани от ЕС | 23 441 665.00 | 21 955 909.00 | 23 949 370.00 | 24 875 808.00 | 24 892 427.00 | 25 728 788.00 |
| 1.7. Задължения по търговски кредити и финансов лизинг над две години | 5 717 529.00 | 5 823 708.00 | 5 702 568.00 | 5 310 173.00 | 5 169 502.00 | 5 027 438.00 |
| <i>2. Общински гаранции</i> | 757 318.00 | 751 178.00 | 735 207.00 | 724 153.00 | 713 098.00 | 702 043.00 |
| II. Външен общински дълг и общински гаранции (т. 1. + т. 2.) | 179 168 013.22 | 193 588 106.51 | 193 584 834.62 | 196 184 346.59 | 198 936 892.47 | 198 432 005.30 |
| <i>1. Общински дълг (1.1. + 1.2. + 1.3.)</i> | 179 168 013.22 | 193 588 106.51 | 193 584 834.62 | 196 184 346.59 | 198 936 892.47 | 198 432 005.30 |
| в оригинална валута | - | - | - | - | - | - |
| 1.1. Емисии на ценни книжа (по номинална стойност към съответния период) в оригинална валута | - | - | - | - | - | - |
| 1.2. Дълг, поет с договори за общински заеми (левава равностойност) в щатски долари | 179 168 013.22 | 193 588 106.51 | 193 584 834.62 | 196 184 346.59 | 198 936 892.47 | 198 432 005.30 |
| в японски йени | 2 750 000.00 | 2 750 000.00 | 2 750 000.00 | 2 620 000.00 | 2 620 000.00 | 2 620 000.00 |
| в евро | 8 578 396 428.33 | 8 578 396 428.33 | 8 923 214 778.33 | 9 713 340 205.33 | 9 728 127 864.33 | 10 529 828 171.33 |
| в евро | 12 469 921.00 | 12 469 921.00 | 12 469 921.00 | 12 469 921.00 | 12 469 921.00 | 9 200 669.00 |
| 1.3. Изискуеми общински гаранции в оригинална валута | - | - | - | - | - | - |
| <i>2. Общински гаранции (левава равностойност) дълг в евро</i> | - | - | - | - | - | - |
| III. Общ размер на общинския дълг и общинските гаранции (т. I + т. II) | 446 608 311.22 | 459 288 961.51 | 457 890 948.62 | 465 531 802.59 | 470 374 497.47 | 474 722 196.30 |

Забележки: 1. Структурата на таблицата е направена съгласно чл. 3 от Закона за общинския дълг.

2. Заемът, отпуснат от Банката за развитие към Съвета на Европа (БРСЕ) на България, по проект „Изграждане и рехабилитация на жилища, предназначени за ромски семейства“, изгълняван от Столична община, представлява външен общински дълг и е отразен в т. 2.2. *Гарантиран от държавата общински дълг*. Заемът е гарантиран и от държавата и е отразен в табл. „Размер на държавния и държавногарантирания дълг“, Външен дълг, т. II Държавногарантиран дълг.

3. Заемът от Японската банка за международно сътрудничество (ЯБМС) се предоставя на Столична община като заемополучател съгласно Заемното споразумение, поради което представлява външен общински дълг и е отразен в т. 2.2. Гарантиран от държавата общински дълг. На основание сключено Гаранционно споразумение между правителството на България и правителството на Япония за заем заемът също така е гарантиран от държавата и е отразен в табл. „Размер на държавния и държавногарантирания дълг“, *Външен дълг*, т. II Държавногарантиран дълг.

4. Преизчислението на дълга в щатски долари и в евро е по централния курс на БНБ за съответните валути към българския лев за последния работен ден на периода.

Дълг на социалноосигурителните фондове

(хил. лв.)

| Структура | към 31.XII. 2008 г. | 2009 г. | | | | |
|---|------------------------|-----------|------------|-------------|------------|-----------|
| | | към 31.I. | към 28.II. | към 31.III. | към 30.IV. | към 31.V. |
| Вътрешен дълг | 24 599.4 | 24 702.1 | 24 717.4 | 24 660.3 | 24 663.0 | 24 599.4 |
| I. Национален осигурителен институт | 24 599.4 | 24 702.1 | 24 717.4 | 24 660.3 | 24 663.0 | 24 599.4 |
| 1. Други* | 24 599.4 | 24 702.1 | 24 717.4 | 24 660.3 | 24 663.0 | 24 599.4 |
| 2. Заеми от републиканския бюджет | - | - | - | - | - | - |
| II. Национална здравноосигурителна каса | - | - | - | - | - | - |
| III. Учителски пенсионен фонд | - | - | - | - | - | - |
| Външен дълг | - | - | - | - | - | - |

Забележка: Преизчисляването на дълга в щатски долари и в евро е по централния курс на БНБ за съответните валути към българския лев за последния работен ден на периода.

* Заемът е отпуснат от Министерството на финансите на Националния осигурителен институт чрез подзаемно споразумение, сключено на основание кредитно споразумение между Република България и Международната банка за възстановяване и развитие (Световната банка) по проект „Администриране на социалното осигуряване“.

(млн. евро)

| Структура | към 31.XII. 2008 г. | 2009 г. | | | | |
|--|------------------------|----------------|----------------|----------------|----------------|----------------|
| | | към 31.I. | към 29.II. | към 31.III. | към 30.IV. | към 31.V. |
| I. Консолидиран държавен дълг | 5 069.5 | 5 103.0 | 5 046.6 | 4 990.2 | 5 116.4 | 5 031.5 |
| 1. Държавен дълг | 4 841.6 | 4 868.5 | 4 812.9 | 4 752.6 | 4 876.3 | 4 789.2 |
| 2. Дълг на социално-осигурителните фондове | 0.0 | 0.0 | 0.0 | 0.0 | 0.0 | 0.0 |
| 3. Дълг на общините | 228.0 | 234.4 | 233.7 | 237.7 | 240.1 | 242.4 |
| Консолидиран държавен дълг/БВП (%) | 14.9 | 15.0 | 14.9 | 14.7 | 15.1 | 14.8 |

- Забележки:**
1. Считано от 1 април 2004 г., статистическото отчитане на общия размер на държавния, държавногарантирания и консолидирания дълг се променя. Възприетата от януари 2003 г. практика на отразяване на облигационните задължения по стойност на придобиване се преустановява. След промяната ценните книжа в състава на вътрешния и външния дълг се отчитат по номинална стойност.
 2. За изчисляване е използвана актуализирана прогноза на АИАП за БВП за 2009 г. – 66 435.0 млн. лв., и БВП за 2008 г. – 66 728.1 млн. лв.
 3. Преизчисляването на дълга в евро е по централния курс на БНБ за съответните валути към българския лев за последния работен ден на периода.
 4. Заемът, отпуснат от Министерството на финансите на Националния осигурителен институт чрез подзаемно споразумение, сключено на основание кредитно споразумение между Република България и Международната банка за възстановяване и развитие (Световната банка) по проект „Администриране на социалното осигуряване“, е изключен от т. 2. *Дълг на социалноосигурителните фондове*, тъй като е отразен в т. 1. *Държавен дълг*.
 5. Заемът от Японската банка за международно сътрудничество (ЯБМС) се предоставя на Столична община като заемополучател съгласно Заемното споразумение, поради което представлява външен общински дълг и е отразен в Консолидиран държавен дълг, т. 3. *Дълг на общините*. На основание на сключеното Гаранционно споразумение между правителството на Република България и правителството на Япония по Договора за заем заемът е гарантиран и от държавата.

ПРИЛОЖЕНИЯ

Емисии на сконтови съкровищни бонове в обращение

3-месечни ДЦК

| Номер на емисията | BG3010109000 |
|--|--------------|
| Дата на емитиране | 10.06.2009 |
| Дата на падежа | 10.09.2009 |
| Номинална стойност на предложеното количество (хил. лв.) | 15 000.00 |
| Съвкупна номинална стойност на заявените поръчки (хил. лв.) | 15 137.50 |
| Съвкупна номинална стойност на одобрените поръчки (хил. лв.) | 13 800.00 |
| Средна цена на одобрените поръчки на 100 лв. номинал (%) | 98.88 |
| Средна отстъпка на 100 лв. номинал (%) | 1.12 |
| Средна годишна доходност, изчислена на база ISMA-International Yield (%) | 4.57 |
| Ефективна годишна доходност (%) | 4.51 |
| Коефициент на покритие | 1.01 |

(продължава)

Емисии на съкровищни облигации в обращение

3-годишни ДЦК

(продължение)

| Номер на емисията | BG2030107119 ⁵ | | | | | Общо за емисията |
|--|---------------------------|-------------|--------------|-------------|------------|------------------|
| | I отваряне | II отваряне | III отваряне | IV отваряне | V отваряне | |
| Дата на аукцион | 05.02.2007 | 16.04.2007 | 04.06.2007 | 06.08.2007 | 22.10.2007 | |
| Дата на емитиране | 07.02.2007 | 07.02.2007 | 07.02.2007 | 07.02.2007 | 07.02.2007 | 07.02.2007 |
| Дата на падежа | 07.02.2010 | 07.02.2010 | 07.02.2010 | 07.02.2010 | 07.02.2010 | 07.02.2010 |
| Номинална стойност на предложеното количество (хил. лв.) | 35 000.00 | 35 000.00 | 20 000.00 | 30 000.00 | 30 000.00 | 150 000.00 |
| Съвкупна номинална стойност на заявените поръчки (хил. лв.) | 112 250.00 | 82 500.00 | 75 800.00 | 67 300.00 | 71 400.00 | 409 250.00 |
| Съвкупна номинална стойност на одобрените поръчки (хил. лв.) | 35 000.00 | 35 000.00 | 20 000.00 | 30 000.00 | 30 000.00 | 150 000.00 |
| Средна цена на одобрените поръчки на 100 лв. номинал (%) | 99.16 | 98.91 | 98.27 | 98.42 | 98.78 | 98.76 |
| Лихвен процент | 3.80 | 3.80 | 3.80 | 3.80 | 3.80 | 3.80 |
| Коефициент на покритие | 3.21 | 2.36 | 3.79 | 2.24 | 2.38 | 2.73 |
| Средна годишна доходност (%) | 4.14 | 4.26 | 4.54 | 4.52 | 4.41 | 4.35 |

(продължава)

5-годишни ДЦК

(продължение)

| Номер на емисията | BG2030105113 ⁴ | | | | | BG2030006113 ⁴ | | | | |
|--|---------------------------|-------------|--------------|-------------|------------------|---------------------------|-------------|--------------|-------------|------------------|
| | I отваряне | II отваряне | III отваряне | IV отваряне | Общо за емисията | I отваряне | II отваряне | III отваряне | IV отваряне | Общо за емисията |
| Дата на аукцион | 14.02.2005 | 09.05.2005 | 15.08.2005 | 10.10.2005 | | 23.01.2006 | 20.03.2006 | 29.05.2006 | 13.11.2006 | |
| Дата на смитиране | 16.02.2005 | 16.02.2005 | 16.02.2005 | 16.02.2005 | 16.02.2005 | 25.01.2006 | 25.01.2006 | 25.01.2006 | 25.01.2006 | 25.01.2006 |
| Дата на падежа | 16.02.2010 | 16.02.2010 | 16.02.2010 | 16.02.2010 | 16.02.2010 | 25.01.2011 | 25.01.2011 | 25.01.2011 | 25.01.2011 | 25.01.2011 |
| Номинална стойност на предложеното количество (хил. лв.) | 25 000.00 | 25 000.00 | 25 000.00 | 25 000.00 | 100 000.00 | 45 000.00 | 45 000.00 | 45 000.00 | 20 000.00 | 155 000.00 |
| Съвкупна номинална стойност на заявените поръчки (хил. лв.) | 108 300.00 | 98 810.00 | 105 900.00 | 71 100.00 | 384 110.00 | 125 710.00 | 75 100.00 | 72 870.00 | 77 450.00 | 351 130.00 |
| Съвкупна номинална стойност на одобрените поръчки (хил. лв.) | 25 000.00 | 25 000.00 | 25 000.00 | 25 000.00 | 100 000.00 | 45 000.00 | 45 000.00 | 45 000.00 | 20 000.00 | 155 000.00 |
| Средна цена на одобрените поръчки на 100 лв. номинал (%) | 101.43 | 102.36 | 103.17 | 103.09 | 102.51 | 98.37 | 96.82 | 95.47 | 96.12 | 96.79 |
| Лихвен процент | 3.75 | 3.75 | 3.75 | 3.75 | 3.75 | 3.00 | 3.00 | 3.00 | 3.00 | 3.00 |
| Коефициент на покритие | 4.33 | 3.95 | 4.24 | 2.84 | 3.84 | 2.79 | 1.67 | 1.62 | 3.87 | 2.27 |
| Средна годишна доходност (%) | 3.46 | 3.24 | 3.01 | 3.01 | 3.18 | 3.38 | 3.76 | 4.12 | 4.05 | 3.79 |

(продължава)

| Номер на емисията | BG2030007111 ⁷ | | | | | | | Общо за емисията |
|--|---------------------------|-------------|--------------|-------------|------------|-------------|--------------|---------------------|
| | I отваряне | II отваряне | III отваряне | IV отваряне | V отваряне | VI отваряне | VII отваряне | |
| Дата на аукцион | 22.01.2007 | 05.03.2007 | 21.05.2007 | 23.07.2007 | 24.09.2007 | 26.11.2007 | 11.05.2009 | |
| Дата на сметиране | 24.01.2007 | 24.01.2007 | 24.01.2007 | 24.01.2007 | 24.01.2007 | 24.01.2007 | 24.01.2007 | 24.01.2007 |
| Дата на падежа | 24.01.2012 | 24.01.2012 | 24.01.2012 | 24.01.2012 | 24.01.2012 | 24.01.2012 | 24.01.2012 | 24.01.2012 |
| Номинална стойност на предложеното количество (хил. лв.) | 35 000.00 | 30 000.00 | 25 000.00 | 35 000.00 | 25 000.00 | 30 000.00 | 35 000.00 | 215 000.00 |
| Съкупна номинална стойност на заявените поръчки (хил. лв.) | 101 600.00 | 94 000.00 | 88 950.00 | 92 402.20 | 72 650.00 | 43 350.00 | 38 475.00 | 531 427.20 |
| Съкупна номинална стойност на одобрените поръчки (хил. лв.) | 35 000.00 | 30 000.00 | 25 000.00 | 35 000.00 | 25 000.00 | 30 000.00 | 35 000.00 | 215 000.00 |
| Средна цена на одобрените поръчки на 100 лв. номинал (%) | 99.22 | 99.71 | 98.29 | 97.55 | 97.96 | 96.97 | 95.90 | 97.91 |
| Лихвен процент | 4.00 | 4.00 | 4.00 | 4.00 | 4.00 | 4.00 | 4.00 | 4.00 |
| Коефициент на покритие | 2.90 | 3.13 | 3.56 | 2.64 | 2.91 | 1.45 | 1.10 | 2.47 |
| Средна годишна доходност (%) | 4.22 | 4.11 | 4.46 | 4.66 | 4.57 | 4.87 | 5.74 | 4.68 |

(продължава)

5-годишни ДЦК

(продължение)

| Номер на емисията | BG2030008119 ³ | | | | BG2030009117 ² | | Общо за емисията |
|--|---------------------------|-------------|--------------|------------|---------------------------|-------------|------------------|
| | I отваряне | II отваряне | III отваряне | Общо за | I отваряне | II отваряне | |
| Дата на аукцион | 18.02.2008 | 16.06.2008 | 20.10.2008 | | 16.02.2009 | 22.06.2009 | |
| Дата на емитиране | 20.02.2008 | 20.02.2008 | 20.02.2008 | 20.02.2008 | 18.02.2009 | 18.02.2009 | 18.02.2009 |
| Дата на падежа | 20.02.2013 | 20.02.2013 | 20.02.2013 | 20.02.2013 | 18.02.2014 | 18.02.2014 | 18.02.2014 |
| Номинална стойност на предложеното количество (хил. лв.) | 30 000.00 | 35 000.00 | 19 800.00 | 84 800.00 | 30 000.00 | 30 000.00 | 60 000.00 |
| Съвкупна номинална стойност на заявените поръчки (хил. лв.) | 84 775.00 | 91 229.00 | 80 275.00 | 256 279.00 | 78 975.00 | 18 875.00 | 97 850.00 |
| Съвкупна номинална стойност на одобрените поръчки (хил. лв.) | 30 000.00 | 35 000.00 | 19 800.00 | 84 800.00 | 30 000.00 | 13 000.00 | 43 000.00 |
| Средна цена на одобрените поръчки на 100 лв. номинал (%) | 98.09 | 94.88 | 90.73 | 95.05 | 92.36 | 90.92 | 91.92 |
| Лихвен процент | 4.25 | 4.25 | 4.25 | 4.25 | 4.45 | 4.45 | 4.45 |
| Коефициент на покритие | 2.83 | 2.61 | 4.05 | 3.02 | 2.63 | 0.63 | 1.63 |
| Средна годишна доходност (%) | 4.74 | 5.59 | 6.88 | 5.59 | 6.35 | 6.87 | 6.51 |

(продължава)

| Номер на емисията | BG2040302213 ⁴ | | | | | BG2040103215 ⁵ | | | | | |
|--|---------------------------|-------------|--------------|-------------|------------------|---------------------------|-------------|--------------|-------------|------------|------------------|
| | I отваряне | II отваряне | III отваряне | IV отваряне | Общо за емисията | I отваряне | II отваряне | III отваряне | IV отваряне | V отваряне | Общо за емисията |
| Дата на аукцион | 15.07.2002 | 19.08.2002 | 14.10.2002 | 18.11.2002 | | 03.02.2003 | 14.04.2003 | 07.05.2003 | 21.07.2003 | 20.10.2003 | |
| Дата на смитиране | 17.07.2002 | 17.07.2002 | 17.07.2002 | 17.07.2002 | 17.07.2002 | 05.02.2003 | 05.02.2003 | 05.02.2003 | 05.02.2003 | 05.02.2003 | 05.02.2003 |
| Дата на падежа | 17.07.2009 | 17.07.2009 | 17.07.2009 | 17.07.2009 | 17.07.2009 | 05.02.2010 | 05.02.2010 | 05.02.2010 | 05.02.2010 | 05.02.2010 | 05.02.2010 |
| Номинална стойност на предложеното количество (хил. лв.) | 20 000.00 | 15 000.00 | 20 000.00 | 15 000.00 | 70 000.00 | 20 000.00 | 20 000.00 | 20 000.00 | 15 000.00 | 30 000.00 | 105 000.00 |
| Съвкупна номинална стойност на заявените поръчки (хил. лв.) | 29 863.50 | 24 239.00 | 48 880.30 | 86 964.00 | 189 946.80 | 77 850.00 | 49 650.00 | 34 800.00 | 46 260.00 | 68 030.00 | 276 590.00 |
| Съвкупна номинална стойност на одобрените поръчки (хил. лв.) | 20 000.00 | 15 000.00 | 20 000.00 | 15 000.00 | 70 000.00 | 20 000.00 | 20 000.00 | 20 000.00 | 15 000.00 | 30 000.00 | 105 000.00 |
| Средна цена на одобрените поръчки на 100 лв. номинал (%) | 98.39 | 96.38 | 96.63 | 99.09 | 97.61 | 100.42 | 98.90 | 98.06 | 101.92 | 102.27 | 100.42 |
| Лихвен процент | 7.00 | 7.00 | 7.00 | 7.00 | 7.00 | 5.875 | 5.875 | 5.875 | 5.875 | 5.875 | 5.875 |
| Коефициент на покритие | 1.49 | 1.62 | 2.44 | 5.80 | 2.71 | 3.89 | 2.48 | 1.74 | 3.08 | 2.27 | 2.63 |
| Средна годишна доходност (%) | 7.30 | 7.68 | 7.63 | 7.17 | 7.44 | 5.80 | 6.07 | 6.22 | 5.54 | 5.48 | 5.80 |

(продължава)

7-годишни ДЦК

(продължение)

| Номер на емисията | BG2040203213 ^{2*} | | | BG2040104213 ⁴ | | | | |
|--|----------------------------|-------------|------------------|---------------------------|-------------|--------------|-------------|------------------|
| | I отваряне | II отваряне | Общо за емисията | I отваряне | II отваряне | III отваряне | IV отваряне | Общо за емисията |
| Дата на аукцион | 18.02.2003 | 10.03.2003 | | 09.02.2004 | 03.05.2004 | 01.11.2004 | 07.12.2004 | |
| Дата на емитиране | 24.02.2003 | 24.02.2003 | 24.02.2003 | 11.02.2004 | 11.02.2004 | 11.02.2004 | 11.02.2004 | 11.02.2004 |
| Дата на падежа | 24.05.2010 | 24.05.2010 | 24.05.2010 | 11.02.2011 | 11.02.2011 | 11.02.2011 | 11.02.2011 | 11.02.2011 |
| Номинална стойност на предложеното количество (хил. лв.) | 50 000.00 | 25 000.00 | 75 000.00 | 20 000.00 | 20 000.00 | 20 000.00 | 20 000.00 | 80 000.00 |
| Съвкупна номинална стойност на заявените поръчки (хил. лв.) | 139 990.00 | 76 475.00 | 216 465.00 | 76 850.00 | 39 060.00 | 90 400.00 | 97 000.00 | 303 310.00 |
| Съвкупна номинална стойност на одобрените поръчки (хил. лв.) | 50 000.00 | 55 000.00 | 105 000.00 | 20 000.00 | 20 000.00 | 20 000.00 | 20 000.00 | 80 000.00 |
| Средна цена на одобрените поръчки на 100 лв. номинал (%) | 100.99 | 100.55 | 100.76 | 98.42 | 96.77 | 99.61 | 101.69 | 99.12 |
| Лихвен процент | 5.75 | 5.75 | 5.75 | 4.75 | 4.75 | 4.75 | 4.75 | 4.75 |
| Коефициент на покритие | 2.80 | 3.06 | 2.89 | 3.84 | 1.95 | 4.52 | 4.85 | 3.79 |
| Средна годишна доходност (%) | 5.58 | 5.65 | 5.62 | 5.02 | 5.31 | 4.82 | 4.48 | 4.91 |

(продължава)

10-годишни ДЦК

(продължение)

| Номер на емисията | BG2040202215 ⁴ | | | | | BG2040003217 ² | | |
|--|---------------------------|-------------|--------------|-------------|------------------|---------------------------|-------------|------------------|
| | I отваряне | II отваряне | III отваряне | IV отваряне | Общо за емисията | I отваряне | II отваряне | Общо за емисията |
| Дата на аукцион | 15.04.2002 | 22.04.2002 | 17.06.2002 | 22.07.2002 | | 06.01.2003 | 31.03.2003 | |
| Дата на смитиране | 17.04.2002 | 17.04.2002 | 17.04.2002 | 17.04.2002 | 17.04.2002 | 08.01.2003 | 08.01.2003 | 08.01.2003 |
| Дата на падежа | 17.04.2012 | 17.04.2012 | 17.04.2012 | 17.04.2012 | 17.04.2012 | 08.01.2013 | 08.01.2013 | 08.01.2013 |
| Номинална стойност на предложеното количество (хил. лв.) | 15 000.00 | 25 000.00 | 25 000.00 | 25 000.00 | 90 000.00 | 30 000.00 | 20 000.00 | 50 000.00 |
| Съвкупна номинална стойност на заявените поръчки (хил. лв.) | 72 080.00 | 59 589.60 | 42 338.50 | 28 859.30 | 202 867.40 | 94 289.80 | 56 355.00 | 150 644.80 |
| Съвкупна номинална стойност на одобрените поръчки (хил. лв.) | 15 000.00 | 25 000.00 | 25 000.00 | 19 920.00 | 84 920.00 | 30 000.00 | 20 000.00 | 50 000.00 |
| Средна цена на одобрените поръчки на 100 лв. номинал (%) | 98.14 | 96.77 | 95.92 | 93.76 | 96.06 | 104.08 | 105.18 | 104.52 |
| Лихвен процент | 7.50 | 7.50 | 7.50 | 7.50 | 7.50 | 7.50 | 7.50 | 7.50 |
| Коефициент на покритие | 4.81 | 2.38 | 1.69 | 1.15 | 2.25 | 3.14 | 2.82 | 3.01 |
| Средна годишна доходност (%) | 7.77 | 7.97 | 8.10 | 8.44 | 8.08 | 6.93 | 6.78 | 6.87 |

(продължава)

10-годишни ДЦК

(продължение)

| Номер на емисията | BG2040303211 ² | | | BG2040004215 ⁴ | | | | Общо за емисията |
|--|---------------------------|-------------|------------------|---------------------------|-------------|--------------|-------------|------------------|
| | I отваряне | II отваряне | Общо за емисията | I отваряне | II отваряне | III отваряне | IV отваряне | |
| Дата на аукцион | 30.06.2003 | 29.09.2003 | | 02.02.2004 | 13.04.2004 | 04.10.2004 | 15.11.2004 | |
| Дата на емитиране | 02.07.2003 | 02.07.2003 | 02.07.2003 | 04.02.2004 | 04.02.2004 | 04.02.2004 | 04.02.2004 | 04.02.2004 |
| Дата на падежа | 02.07.2013 | 02.07.2013 | 02.07.2013 | 04.02.2014 | 04.02.2014 | 04.02.2014 | 04.02.2014 | 04.02.2014 |
| Номинална стойност на предложеното количество (хил. лв.) | 20 000.00 | 30 000.00 | 50 000.00 | 20 000.00 | 20 000.00 | 20 000.00 | 20 000.00 | 80 000.00 |
| Съвкупна номинална стойност на заявените поръчки (хил. лв.) | 69 350.00 | 78 753.00 | 148 103.00 | 85 300.00 | 82 680.00 | 86 010.00 | 78 128.00 | 332 118.00 |
| Съвкупна номинална стойност на одобрените поръчки (хил. лв.) | 20 000.00 | 30 000.00 | 50 000.00 | 20 000.00 | 20 000.00 | 20 000.00 | 20 000.00 | 80 000.00 |
| Средна цена на одобрените поръчки на 100 лв. номинал (%) | 98.82 | 97.71 | 98.15 | 97.85 | 99.20 | 99.75 | 101.47 | 99.57 |
| Лихвен процент | 5.75 | 5.75 | 5.75 | 5.20 | 5.20 | 5.20 | 5.20 | 5.20 |
| Коефициент на покритие | 3.47 | 2.63 | 2.96 | 4.27 | 4.13 | 4.30 | 3.91 | 4.15 |
| Средна годишна доходност (%) | 5.91 | 6.06 | 6.00 | 5.48 | 5.30 | 5.23 | 5.01 | 5.26 |

(продължава)

10-годишни ДЦК

(продължение)

| Номер на емисията | BG2040005212 ⁶ | | | | | | Общо за емисията |
|--|---------------------------|-------------|--------------|-------------|------------|-------------|------------------|
| | I отваряне | II отваряне | III отваряне | IV отваряне | V отваряне | VI отваряне | |
| Дата на аукцион | 10.01.2005 | 07.03.2005 | 06.06.2005 | 04.07.2005 | 19.09.2005 | 03.10.2005 | |
| Дата на емитиране | 12.01.2005 | 12.01.2005 | 12.01.2005 | 12.01.2005 | 12.01.2005 | 12.01.2005 | 12.01.2005 |
| Дата на падежа | 12.01.2015 | 12.01.2015 | 12.01.2015 | 12.01.2015 | 12.01.2015 | 12.01.2015 | 12.01.2015 |
| Номинална стойност на предложеното количество (хил. лв.) | 25 000.00 | 25 000.00 | 15 000.00 | 35 000.00 | 25 000.00 | 25 000.00 | 150 000.00 |
| Съвкупна номинална стойност на заявените поръчки (хил. лв.) | 130 600.00 | 102 150.00 | 86 325.00 | 158 625.00 | 79 707.00 | 80 350.00 | 637 757.00 |
| Съвкупна номинална стойност на одобрените поръчки (хил. лв.) | 25 000.00 | 25 000.00 | 15 000.00 | 35 000.00 | 25 000.00 | 25 000.00 | 150 000.00 |
| Средна цена на одобрените поръчки на 100 лв. номинал (%) | 100.68 | 101.09 | 103.74 | 105.00 | 106.40 | 106.20 | 103.94 |
| Лихвен процент | 4.25 | 4.25 | 4.25 | 4.25 | 4.25 | 4.25 | 4.25 |
| Коефициент на покритие | 5.22 | 4.09 | 5.76 | 4.53 | 3.19 | 3.21 | 4.25 |
| Средна годишна доходност (%) | 4.21 | 4.16 | 3.82 | 3.66 | 3.47 | 3.49 | 3.79 |

(продължава)

10-годишни ДЦК

(продължение)

| Номер на емисията | BG2040006210 ⁵ | | | | | Общо за емисията |
|---|---------------------------|-------------|--------------|-------------|------------|------------------|
| | I отваряне | II отваряне | III отваряне | IV отваряне | V отваряне | |
| Дата на аукцион | 03.01.2006 | 20.02.2006 | 25.04.2006 | 24.07.2006 | 18.12.2006 | |
| Дата на емитиране | 04.01.2006 | 04.01.2006 | 04.01.2006 | 04.01.2006 | 04.01.2006 | 04.01.2006 |
| Дата на падежа | 04.01.2016 | 04.01.2016 | 04.01.2016 | 04.01.2016 | 04.01.2016 | 04.01.2016 |
| Номинална стойност на предложеното количество (хил. лв.) | 50 000.00 | 30 000.00 | 50 000.00 | 20 000.00 | 20 000.00 | 170 000.00 |
| Съкупна номинална стойност на заявените поръчки (хил. лв.) | 96 350.00 | 107 905.00 | 97 410.00 | 67 765.00 | 87 500.00 | 456 930.00 |
| Съкупна номинална стойност на одобрените поръчки (хил. лв.) | 50 000.00 | 30 000.00 | 50 000.00 | 20 000.00 | 20 000.00 | 170 000.00 |
| Средна цена на одобрените поръчки на 100 лв. номинал (%) | 98.26 | 97.61 | 92.02 | 91.00 | 95.36 | 95.11 |
| Лихвен процент | 3.50 | 3.50 | 3.50 | 3.50 | 3.50 | 3.50 |
| Коефициент на покритие | 1.93 | 3.60 | 1.95 | 3.39 | 4.38 | 2.69 |
| Средна годишна доходност (%) | 3.74 | 3.83 | 4.58 | 4.74 | 4.16 | 4.17 |

(продължава)

| Номер на емисията | BG2040007218 ⁸ | | | | | | | | |
|--|---------------------------|-------------|--------------|-------------|------------|-------------|--------------|---------------|------------------|
| | I отваряне | II отваряне | III отваряне | IV отваряне | V отваряне | VI отваряне | VII отваряне | VIII отваряне | Общо за емисията |
| Дата на аукцион | 08.01.2007 | 19.02.2007 | 12.03.2007 | 07.05.2007 | 09.07.2007 | 17.09.2007 | 12.11.2007 | 03.12.2007 | |
| Дата на емитиране | 10.01.2007 | 10.01.2007 | 10.01.2007 | 10.01.2007 | 10.01.2007 | 10.01.2007 | 10.01.2007 | 10.01.2007 | 10.01.2007 |
| Дата на падежа | 10.01.2017 | 10.01.2017 | 10.01.2017 | 10.01.2017 | 10.01.2017 | 10.01.2017 | 10.01.2017 | 10.01.2017 | 10.01.2017 |
| Номинална стойност на предложеното количество (хил. лв.) | 35 000.00 | 30 000.00 | 30 000.00 | 25 000.00 | 35 000.00 | 35 000.00 | 30 000.00 | 30 000.00 | 250 000.00 |
| Съвкупна номинална стойност на заявените поръчки (хил. лв.) | 133 640.00 | 120 700.00 | 98 700.00 | 93 600.00 | 87 600.00 | 69 050.00 | 53 700.00 | 59 050.00 | 716 040.00 |
| Съвкупна номинална стойност на одобрените поръчки (хил. лв.) | 35 000.00 | 30 000.00 | 30 000.00 | 25 000.00 | 35 000.00 | 35 000.00 | 30 000.00 | 30 000.00 | 250 000.00 |
| Средна цена на одобрените поръчки на 100 лв. номинал (%) | 99.94 | 99.72 | 100.18 | 99.05 | 95.95 | 98.27 | 96.22 | 93.24 | 97.81 |
| Лихвен процент | 4.25 | 4.25 | 4.25 | 4.25 | 4.25 | 4.25 | 4.25 | 4.25 | 4.25 |
| Коефициент на покритие | 3.82 | 4.02 | 3.29 | 3.74 | 2.50 | 1.97 | 1.79 | 1.97 | 2.86 |
| Средна годишна доходност (%) | 4.31 | 4.34 | 4.28 | 4.43 | 4.85 | 4.54 | 4.83 | 5.27 | 4.61 |

(продължава)

10-годишни ДЦК

(продължение)

| Номер на емисията | BG2040008216 ⁶ | | | | | | Общо за емисията |
|--|---------------------------|-------------|--------------|-------------|------------|-------------|------------------|
| | I отваряне | II отваряне | III отваряне | IV отваряне | V отваряне | VI отваряне | |
| Дата на аукцион | 14.01.2008 | 10.03.2008 | 19.05.2008 | 29.09.2008 | 10.11.2008 | 08.12.2008 | |
| Дата на смитиране | 16.01.2008 | 16.01.2008 | 16.01.2008 | 16.01.2008 | 16.01.2008 | 16.01.2008 | 16.01.2008 |
| Дата на падежа | 16.01.2018 | 16.01.2018 | 16.01.2018 | 16.01.2018 | 16.01.2018 | 16.01.2018 | 16.01.2018 |
| Номинална стойност на предложеното количество (хил. лв.) | 30 000.00 | 35 000.00 | 40 000.00 | 30 000.00 | 35 000.00 | 30 000.00 | 170 000.00 |
| Съвкупна номинална стойност на заявените поръчки (хил. лв.) | 70 000.00 | 97 135.00 | 88 775.00 | 96 600.00 | 85 575.00 | 68 200.00 | 438 085.00 |
| Съвкупна номинална стойност на одобрените поръчки (хил. лв.) | 30 000.00 | 35 000.00 | 40 000.00 | 30 000.00 | 3 500.00 | 30 000.00 | 138 500.00 |
| Средна цена на одобрените поръчки на 100 лв. номинал (%) | 95.29 | 98.21 | 95.36 | 89.20 | 82.88 | 82.01 | 92.21 |
| Лихвен процент | 4.50 | 4.50 | 4.50 | 4.50 | 4.50 | 4.50 | 4.50 |
| Коефициент на покритие | 2.33 | 2.78 | 2.22 | 3.22 | 2.45 | 2.27 | 2.58 |
| Средна годишна доходност (%) | 5.17 | 4.78 | 5.18 | 6.12 | 7.19 | 7.36 | 5.69 |

(продължава)

| Номер на емисията | BG2040009214 ³ | | | Общо за емисията |
|--|---------------------------|-------------|--------------|------------------|
| | I отваряне | II отваряне | III отваряне | |
| Дата на аукцион | 26.01.2009 | 06.04.2009 | 25.05.2009 | |
| Дата на емитиране | 28.01.2009 | 28.01.2009 | 28.01.2009 | 28.01.2009 |
| Дата на падежа | 28.01.2019 | 28.01.2019 | 28.01.2019 | 28.01.2019 |
| Номинална стойност на предложеното количество (хил. лв.) | 30 000.00 | 35 000.00 | 35 000 000 | 100 000.00 |
| Съвкупна номинална стойност на заявените поръчки (хил. лв.) | 71 800.00 | 59 050.00 | 35 475.00 | 166 325.00 |
| Съвкупна номинална стойност на одобрените поръчки (хил. лв.) | 30 000.00 | 35 000.00 | 24 975 000 | 89 975.00 |
| Средна цена на одобрените поръчки на 100 лв. номинал (%) | 84.86 | 85.71 | 83.69 | 84.87 |
| Лихвен процент | 4.95 | 4.95 | 4.95 | 4.95 |
| Коефициент на покритие | 2.39 | 1.69 | 1.01 | 1.66 |
| Средна годишна доходност (%) | 7.21 | 7.11 | 7.47 | 7.24 |

(продължава)

15-годишни ДЦК

(продължение)

| Номер на емисията | BG2040403219 4** | | | | | Общо за емисията |
|--|------------------|-------------|--------------|-------------|--|------------------|
| | I отваряне | II отваряне | III отваряне | IV отваряне | | |
| Дата на аукцион | 03.11.2003 | 19.01.2004 | 02.08.2004 | 03.01.2005 | | |
| Дата на смитиране | 12.11.2003 | 12.11.2003 | 12.11.2003 | 12.11.2003 | | 12.11.2003 |
| Дата на падежа | 11.10.2018 | 11.10.2018 | 11.10.2018 | 11.10.2018 | | 11.10.2018 |
| Номинална стойност на предложеното количество (хил. лв.) | 20 000.00 | 50 000.00 | 15 000.00 | 15 000.00 | | 100 000.00 |
| Съвкупна номинална стойност на заявените поръчки (хил. лв.) | 73 628.54 | 124 820.00 | 62 878.00 | 89 545.00 | | 350 871.54 |
| Съвкупна номинална стойност на одобрените поръчки (хил. лв.) | 20 000.00 | 50 000.00 | 15 000.00 | 15 000.00 | | 100 000.00 |
| Средна цена на одобрените поръчки на 100 лв. номинал (%) | 94.81 | 99.43 | 100.59 | 110.58 | | 100.35 |
| Лихвен процент | 6.00 | 6.00 | 6.00 | 6.00 | | 6.00 |
| Коефициент на покритие | 3.68 | 2.50 | 4.19 | 5.97 | | 3.51 |
| Средна годишна доходност (%) | 6.55 | 6.06 | 5.94 | 4.99 | | 5.96 |

¹ В колона „Общо за емисията“ посочената цена е резултат от проведения един аукцион за продажба на емисията.

² В колона „Общо за емисията“ посочената цена е резултат от проведените два аукциона за продажба на емисията.

³ В колона „Общо за емисията“ посочената цена е резултат от проведените три аукциона за продажба на емисията.

⁴ В колона „Общо за емисията“ посочената цена е резултат от проведените четири аукциона за продажба на емисията.

⁵ В колона „Общо за емисията“ посочената цена е резултат от проведените пет аукциона за продажба на емисията.

⁶ В колона „Общо за емисията“ посочената цена е резултат от проведените шест аукциона за продажба на емисията.

⁷ В колона „Общо за емисията“ посочената цена е резултат от проведените седем аукциона за продажба на емисията.

⁸ В колона „Общо за емисията“ посочената цена е резултат от проведените осем аукциона за продажба на емисията.

* Емисии BG2040203213 и BG2040403219 са деноминирани в евро и всички стойности, отнасящи се за тях, са в евро.

Забележка: Считано от 22 ноември 2004 г., доходността на ДЦК е изчислена на база ISMA – International Yield.

ДЦК, емитирани за уреждане на необслужваните кредити на държавни предприятия към банките

| Нормативна регламентация | ПМС № 244/91 | ПМС № 186/93 | чл. 4 ЗУНК/93 | чл. 5 ЗУНК/93 | ПМС № 3/94 | §10 от ПЗР на ЗДБ/99 |
|-----------------------------|------------------|------------------|------------------|------------------|------------------|----------------------|
| Номер на емисията | BG 2000192224 | BG 2009993226 | BG 2009893228 | BG 2009794228 | BG 2009693222 | BG 2040099223 |
| Дата на емисията | 01.01.1992 | 01.07.1993 | 01.10.1993 | 01.01.1994 | 01.12.1993 | 01.07.1999 |
| Дата на падежа | 01.01.2011 | 01.07.2017 | 01.10.2018 | 01.01.2019 | 01.12.2018 | 01.01.2019 |
| Матуритет (години) | 19 | 24 | 25 | 25 | 25 | 19.5 |
| Гратисен период (години) | 4 | 4 | 5 | 5 | 5 | |
| Срок на погасяване (години) | 15 | 20 | 20 | 20 | 20 | 19.5 |
| Погасителни вноски | 15 равни годишни | 20 равни годишни | 20 равни годишни | 20 равни годишни | 20 равни годишни | 20 равни годишни |
| Размер на главницата (хил.) | 550.35 лв. | 1144.65 лв. | 4306.26 лв. | 98 890.27 щ.д. | 462.05 лв. | 83 530.87 евро |
| Лихвени плащания | полугодишни | полугодишни | полугодишни | полугодишни | годишни | полугодишни |
| Размер на лихвата | ОЛП+1 | ОЛП | ОЛП | LIBOR* | ОЛП | EURIBOR** |

* 6-месечен LIBOR за щатския долар, действащ за предходния лихвен период, като размерът на лихвения купон се обявява от министъра на финансите до три дни след началото на всеки лихвен период.

** 6-месечен EURIBOR, действащ за предходния лихвен период, като размерът на лихвения купон се обявява от министъра на финансите до три дни след началото на всеки лихвен период.

Емисия BG 2040099223, деноминирана в евро, има статута на емисия BG 2009794228 (емитирана на основание чл. 5 от ЗУНК, договорени до 31 декември 1990 г.), деноминирана в щатски долари.

Съгласно ПМС № 221/95 г. притежателите на държавни дългосрочни облигации, емитирани по реда на ЗУНК, договорени до 31 декември 1990 г., ПМС № 244/91 г., ПМС № 186/93 г. и ПМС № 3/94 г., могат да ги използват като платежно средство в приватизационните сделки.

Съгласно ПМС № 22/95 г. държавни дългосрочни облигации, емитирани по ЗУНК, могат да се използват за погасяване на задълженията на държавни предприятия, фирми и търговски дружества към държавата, преоформени по реда на чл. 10 от ЗУНК. При погасяване на задълженията държавните дългосрочни облигации се приемат по номинал – за облигациите, деноминирани в щатски долари, и по 80% от номинала – за облигациите, деноминирани в левове.


Главниците са по фактически данни към 30 юни 2009 г.

**Списък на финансовите институции,
утвърдени от МФ и управителя на БНБ за първични дилъри на ДЦК
за периода 1 януари 2009 г. – 31 декември 2009 г.**

| № | Финансова институция | Страница на Reuters за котировки на ДЦК | Страница на Bloomberg за котировки на ДЦК | Интернет страница |
|----|---|---|---|--|
| 1 | БАНКА ДСК ЕАД ул. „Московска“ № 19, 1036 София тел. 9391220 | SSBG 01-03 | DSKB | www.dskbank.bg |
| 2 | УНИКРЕДИТ БУЛБАНК АД пл. „Света Неделя“ № 7, 1000 София тел. 9232111 | BGTB 01-03 | | www.bulbank.bg |
| 3 | ЮРОБАНК И ЕФ ДЖИ България АД бул. „Цар Освободител“ № 14, 1048 София тел. 8166000 | BPBV 01-03 | | www.postbank.bg |
| 4 | КОРПОРАТИВНА ТЪРГОВСКА БАНКА АД ул. „Граф Игнатиев“ № 10, 1000 София тел. 9809362 | BGIB 01-03 | | www.corpbank.bg |
| 5 | ОБЕДИНЕНА БЪЛГАРСКА БАНКА АД ул. „Света София“ № 5, 1040 София тел. 2811 + вътрешен | UBBV 01-03 | | www.ubb.bg |
| 6 | ОБЩИНСКА БАНКА АД ул. „Врабча“ № 6, 1000 София тел. 9300111 | SMBK 01-03 | | www.municipalbank.bg |
| 7 | ПЪРВА ИНВЕСТИЦИОННА БАНКА АД бул. „Драган Цанков“ № 37, 1797 София тел. 8171100 | BFIB 01-03 | | www.fibank.bg |
| 8 | РАЙФАЙЗЕНБАНК (БЪЛГАРИЯ) ЕАД ул. „Н. В. Гогол“ № 18–20, 1504 София тел. 91985101 | RBBS 01-03 | | www.raiffeisen.bg |
| 9 | СОСИЕТЕ ЖЕНЕРАЛ ЕКСПРЕСБАНК АД – Варна бул. „Вл. Варненчик“ 92, 9000 Варна тел. 052 686100 | EBVB 01-03 | | www.sgexpressbank.bg |
| 10 | СИБАНК АД ул. „Славянска“ № 2, 1000 София тел: 9399240 | RIBB 01-03 | | www.eibank.bg |
| 11 | АЛИАНЦ БАНК БЪЛГАРИЯ АД бул. „Мария-Луиза“ № 79, 1202 София тел. 9215404 | BGIN 01-03 | | www.bank.allianz.bg |
| 12 | ЦЕНТРАЛНА КООПЕРАТИВНА БАНКА АД ул. „Г. С. Раковски“ № 103, 1000 София тел. 9266107 | SCCB 01-03 | | www.ccbank.bg |

Скала на кредитните рейтинги по агенции и на присъдения от тях рейтинг на България

| | Moody's | S&P | Fitch | JCRA | |
|-----------------------|---------|------|-------|------|-------------|
| | Aaa | AAA | AAA | AAA | |
| | Aa1 | AA+ | AA+ | AA+ | |
| | Aa2 | AA | AA | AA | |
| | Aa3 | AA- | AA- | AA- | |
| | A1 | A+ | A+ | A+ | |
| | A2 | A | A | A | |
| | A3 | A- | A- | A- | 30.IV.2009 |
| | Baa1 | BBB+ | BBB+ | BBB+ | 30.X.2008 |
| | Baa2 | BBB | BBB | BBB | 20.III.2009 |
| | Baa3 | BBB- | BBB- | BBB- | 16.XII.2008 |
| инвестиционен рейтинг | Ba1 | BB+ | BB+ | BB+ | |
| | Ba2 | BB | BB | BB | |
| | Ba3 | BB- | BB- | BB- | |
| | B1 | B+ | B+ | B+ | |
| | B2 | B | B | B | |
| | B3 | B- | B- | B- | |
| | Caа | CCC+ | CCC | CCC | |
| | ... | ... | ... | ... | |
| | C | D | D | D | |
| | | | | | |

Дългосрочни ДЦК –
чуждестранна валута 

Дългосрочни ДЦК –
местна валута 