



РЕПУБЛИКА БЪЛГАРИЯ
МИНИСТЕРСТВО НА ФИНАНСИТЕ

ДЪРЖАВЕН ДЪАГ

МЕСЕЧЕН БЮЛЕТИН

МАЙ 2009 г.

РЕПУБЛИКА БЪЛГАРИЯ
МИНИСТЕРСТВО НА ФИНАНСИТЕ

ДЪРЖАВЕН ДЪЛГ

МАЙ 2009 Г.

ISSN 1311-0039

Материалите са получени за редакционна обработка на 26 юни 2009 г.

Информацията, публикувана в бюлетина, може да се ползва без специално разрешение, единствено с изричното позоваване на източника.

Издание на Министерството на финансите, дирекция „Държавен дълг и финансови пазари“, тел. 9859 2497, 9859 2452.

Интернет страница: www.minfin.bg

Адрес на Министерството на финансите в Reuters: MFBG01.

За абонамент: тел. 9145 1033.

Предпечатна подготовка: Печатни издания на БНБ.

Печат и книговезко изпълнение: Полиграфична база на БНБ.

СЪДЪРЖАНИЕ

1	Емисии на държавни ценни книжа	5
2	Динамика на вътрешния държавен дълг ...	11
3	Динамика на външния държавен дълг	19
4	Структура на държавния дълг	23
5	Структура на държавногарантирания дълг	29
6	Размер на общинския дълг и на общинските гаранции	33
7	Размер на консолидирания държавен дълг	35
	Приложения	37

Използвани съкращения

БВП	<i>брутен вътрешен продукт</i>
ДЦК	<i>държавни ценни книжа</i>
ЕБВР	<i>Европейска банка за възстановяване и развитие</i>
ЕИБ	<i>Европейска инвестиционна банка</i>
ЗУНК	<i>Закон за уреждане на необслужваните кредити, договорени до 31 декември 1990 г.</i>
ПМС	<i>Постановление на Министерския съвет</i>
МВФ	<i>Международен валутен фонд</i>
МФ	<i>Министерство на финансите</i>
СБ	<i>Световна банка</i>
ЯБМС	<i>Японска банка за международно сътрудничество</i>

През май Министерството на финансите емитира чрез провеждани от БНБ аукциони две емисии на държавни ценни книжа по реда на Наредба № 5, от които една емисия средносрочни (5-годишни) съкровищни облигации от отворен тип (№ BG2030007111) и една емисия дългосрочни (10-годишни) съкровищни облигации също от отворен тип (№ BG2040009214).

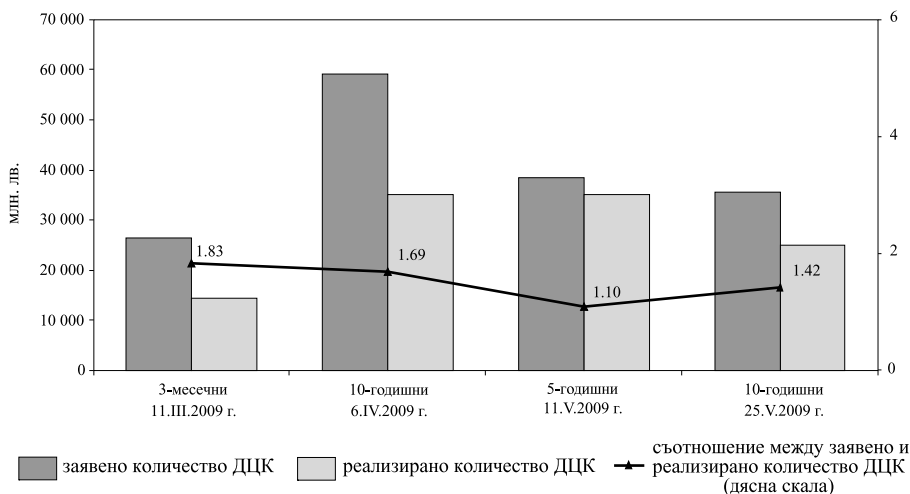
На аукционите първичните дилъри заявиха поръчки общо за 73 950.0 хил. лв., в т.ч. за петгодишните – 38 475.0 хил. лв., и за десетгодишните – 35 475.0 хил. лв. (графика 1). Одобрените поръчки са с номинална стойност 59 975.0 хил. лв., в т.ч. петгодишни – за 35 000.0 хил. лв., и десетгодишни – за 24 975.0 хил. лв. (графики 1 и 5). Коефициентът на покритие за реализираните през месеца емисии възлиза на 1.06, като за съответните видове ДЦК е, както следва: за петгодишните – 1.10, и за десетгодишните – 1.01 (приложения).

Емитираните ДЦК през май са с 14.9 млн. лв. повече в сравнение със същия период на 2008 г. (графика 2).

Постигнатата през месеца доходност на първичния пазар като цяло отразява търсенето и предпочитанията на пазара на държавни ценни

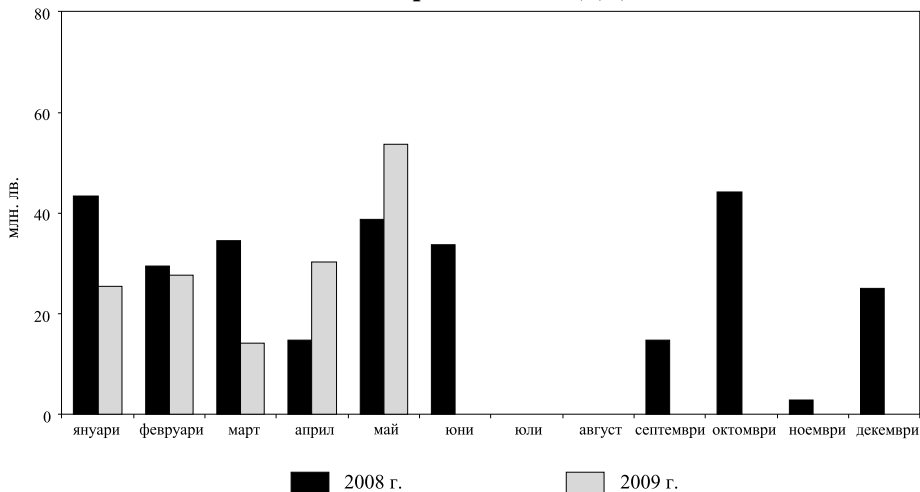
Графика 1

Заявено и реализирано количество ДЦК



Забележка: Емисиите на 5- и 10-годишните ДЦК са от отворен тип, като са посочени датите на проведените аукциони.

Реализирани емисии ДЦК



книжа към инструменти с различен матуритет. Доходността на петгодишните облигации реализира намаление с 61 базисни точки в сравнение с предходно отваряне на емисия със същия матуритет през февруари 2009 г., достигайки до 5.74%. При десетгодишните облигации от отворен тип тенденцията е обратна на тази при петгодишните облигации. В конкретния случай през месеца е реализирано увеличение от 36 базисни точки и доходност от 7.47% (графики 3, 4 и 5).

Цени за 100 лв. номинал на реализираните емисии

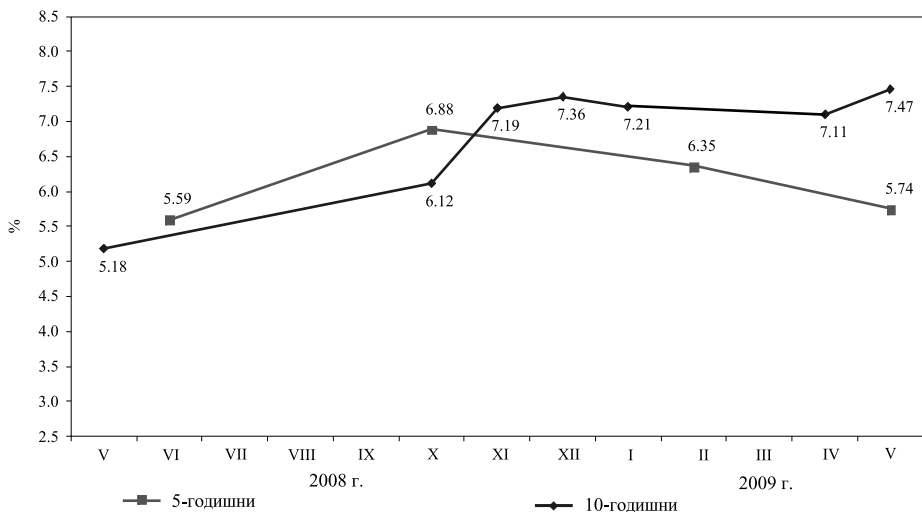
АПРИЛ 2009 г.

10-годишни BG2040009214	
минимална	83.60
средна	85.71
максимална	88.17

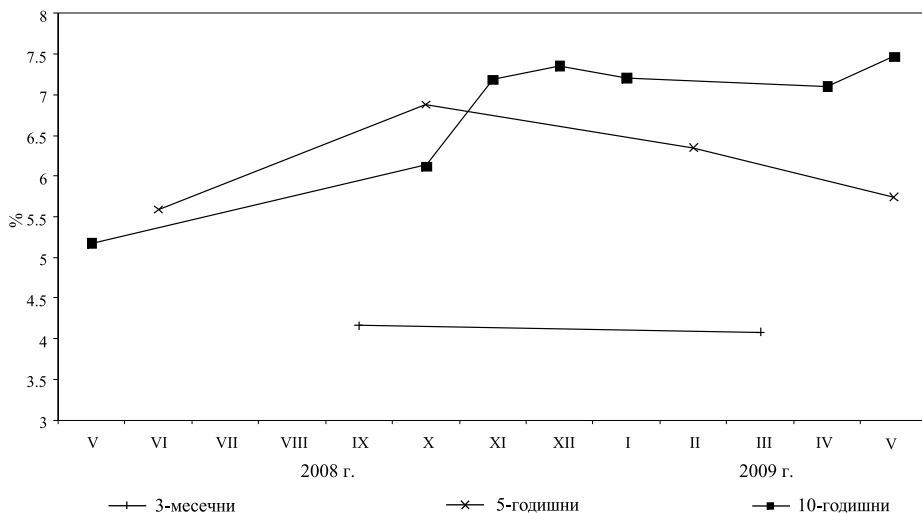
МАЙ 2009 г.

	5-годишни BG20300071111	10-годишни BG2040009214
минимална	95.08	83.66
средна	95.90	83.69
максимална	97.00	86.51

Динамика на средната годишна доходност на емитираните през месеца ДЦК на първичния пазар

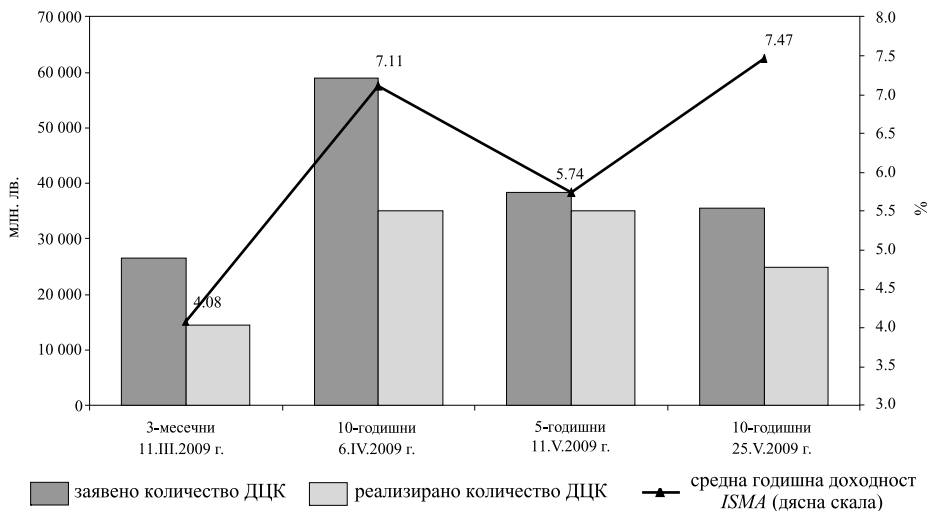


Доходност на ДЦК, постигната на първичния пазар, по видове ДЦК



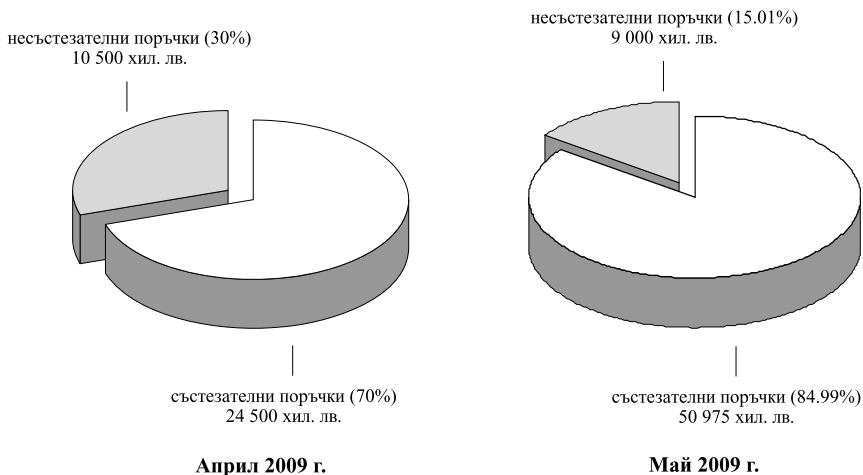
Забележка: Доходността е на ефективна годишна база.

Доходност и реализирани обеми на ДЦК



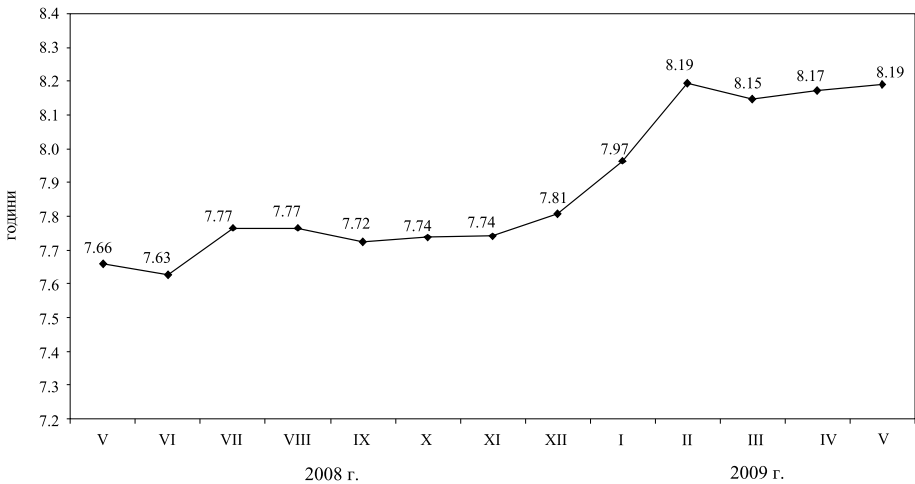
Забележка: Емисиите на 5- и 10-годишните ДЦК са от отворен тип, като са посочени датите на проведените аукциони.

ДЦК, закупени на първичния пазар чрез състезателни и несъстезателни поръчки



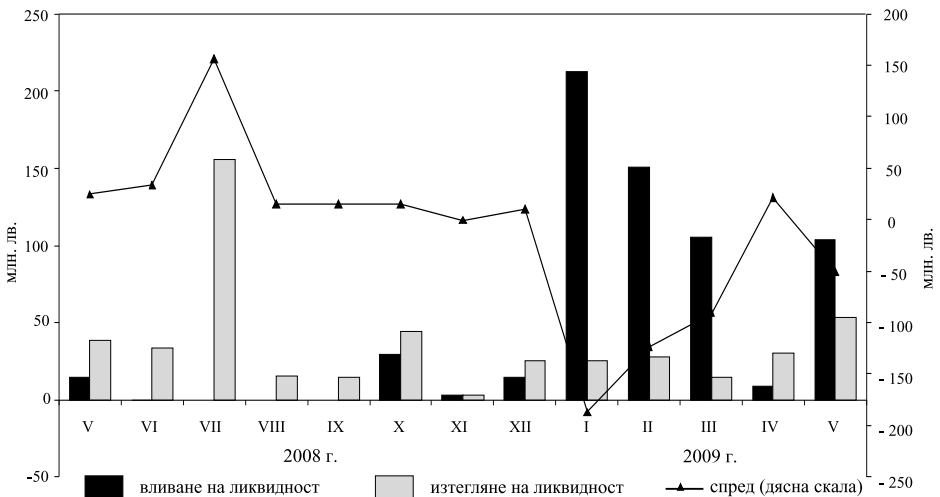
Графика 7

Средна продължителност в години на емисиите в обращение



Забележка: Средната продължителност е изчислена на база матуритетната структура на емитираните ДЦК.

Графика 8

Вливане и изтегляне на ликвидност
чрез падежи и емитиране на ДЦК

Предстоящи плащания по ДЦК през юли 2009 година

(хил. лв.)

ДЦК	понеделник	вторник	сряда	четвъртък	петък
			1	2	3
ЗУНК ПМС облигации			5 964.69 158.64	1 425.68	
	6	7	8	9	10
бонове облигации целиви	2 950.55		1 859.59		5 268.84
	13	14	15	16	17
бонове облигации целиви	3 161.30			3 760.09	72 429.86
	20	21	22	23	24
облигации целиви					4 264.66
	27	28	29	30	31
облигации целиви	2 305.89	2 208.58			

Забележка: Когато определеният за плащане ден е неработен, плащането се извършва на следващия работен ден.

Календар на емисиите ДЦК през юли 2009 година

(лв.)

Дата на аукциона	Дата на емисията	Дата на падежа	Срок на емисията	Предвиден обем
13.07.2009	24.01.2007	24.01.2012	5-годишни	30 000 000
27.07.2009	28.01.2009	28.01.2019	10-годишни	35 000 000
ОБЩО				65 000 000
бонове				-
облигации				65 000 000

Забележка: Министерството на финансите си запазва правото при необходимост да внесе корекции в обявения календар.

Номиналният размер на вътрешния държавен дълг в края на май възлиза на 2 807 069.5 хил. лв. В общия размер на дълга делът на емисиите на ДЦК е 89.1%, или 2 500 042.5 хил. лв., а на ДЦК, емитирани във връзка със структурната реформа – 10.9%, или 307 026.9 хил. лв. (графика 9).

От началото на годината са емитирани книжа на стойност 169 418.0 хил. лв. Изплатените държавни ценни книжа са 405 285.2 хил. лв. В резултат на емитираните ДЦК, както и на извършените плащания през месеца, в матуритетната структура на емисиите на ДЦК се наблюдава намаление на дела на 7-годишните ДЦК. Техният дял достига съответно до 18.4% за сметка на други видове ДЦК, чиито дялове бележат увеличение (графика 10). Среднопретегленият матуритет на емисиите на ДЦК е 8 години и 2 месеца. Държавните ценни книжа, емитирани за структурната реформа, към края на разглеждания период са 307 026.9 хил. лв.

Във валутната структура на дълга през месеца се забелязва лека промяна (графика 11). Дяловете на ДЦК в левове и в щатски долари намаляха и достигнаха съответно до 74.9% и 4.9%, докато делът на ДЦК в евро нарасна спрямо предходния месец и достигна 20.2%. Краткосрочните ДЦК заеха дял от 0.5%, а дългосрочните ДЦК намаляха и достигнаха съответно до 73.3% за сметка на средносрочните ДЦК, които нараснаха и стигнаха до 26.2% (графика 12). Делът на ДЦК с фиксиран лихвен купон е 89.1%, а на тези с плаващ лихвен купон – 10.9%.

От началото на годината по ДЦК, емитирани на вътрешния пазар, са изплатени общо 82 256.2 хил. лв. лихви и отстъпки. В това число по емисии на ДЦК са изплатени 75 557.6 хил. лв., или 91.9% от общата сума на лихвите и отстъпките (графика 16). С най-голям относителен дял са платените лихви по седемгодишните облигации – 34.0%, следвани от лихвените плащания по десетгодишните облигации – 31.4% (графика 15).

Вътрешен държавен дълг

(ХИЛ. ЛВ.)

Структура на дълга	Размер на дълга към 31.XII.2008 г.	Изменение на дълга през 2009 г.		Размер на дълга към 31.V.2009 г.
		увеличение	намаление	
I. ДЪЛГ ПО ЕМИСИИ НА ДЪРЖАВНИ ЦЕННИ КНИЖА				
1. ДЦК, смитирани през 2002 г.	3 324 920.0	-	170 000.0	154 920.0
1.1. Дългосрочни	324 920.0	-	170 000.0	154 920.0
7-годишни	240 000.0	-	170 000.0	70 000.0
10-годишни	84 920.0	-	-	84 920.0
2. ДЦК, смитирани през 2003 г.	605 945.2	-	-	605 945.2
2.1. Дългосрочни	605 945.2	-	-	605 945.2
7-годишни	310 362.2	-	-	310 362.2
деноминирани в евро (левава равностойност)	205 362.2	-	-	205 362.2
10-годишни	100 000.0	-	-	100 000.0
15-годишни	195 583.0	-	-	195 583.0
деноминирани в евро (левава равностойност)	195 583.0	-	-	195 583.0
3. ДЦК, смитирани през 2004 г.	268 269.1	-	107 510.4	160 758.7
3.1. Средносрочни	108 269.1	-	107 510.4	758.7
5-годишни	108 269.1	-	107 510.4	758.7
деноминирани в евро (левава равностойност)	8 269.1	-	7 510.4	758.7
3.2. Дългосрочни	160 000.0	-	-	160 000.0
7-годишни	80 000.0	-	-	80 000.0
10-годишни	80 000.0	-	-	80 000.0
4. ДЦК, смитирани през 2005 г.	250 745.5	-	44.8	250 700.7
4.1. Средносрочни	100 745.5	-	44.8	100 700.7
5-годишни	100 745.5	-	44.8	100 700.7
деноминирани в евро (левава равностойност)	745.5	-	44.8	700.7
4.2. Дългосрочни	150 000.0	-	-	150 000.0
10-годишни	150 000.0	-	-	150 000.0
5. ДЦК, смитирани през 2006 г.	452 730.0	-	127 730.0	325 000.0
5.1. Средносрочни	282 730.0	-	127 730.0	155 000.0
3-годишни	127 730.0	-	127 730.0	-
5-годишни	155 000.0	-	-	155 000.0
5.2. Дългосрочни	170 000.0	-	-	170 000.0
10-годишни	170 000.0	-	-	170 000.0
6. ДЦК, смитирани през 2007 г.	580 000.0	-	-	580 000.0
6.1. Средносрочни	330 000.0	-	-	330 000.0
3-годишни	150 000.0	-	-	150 000.0
5-годишни	180 000.0	-	-	180 000.0
6.2. Дългосрочни	250 000.0	-	-	250 000.0
10-годишни	250 000.0	-	-	250 000.0
7. ДЦК, смитирани през 2008 г.	253 300.0	-	-	253 300.0
7.1. Средносрочни	84 800.0	-	-	84 800.0
5-годишни	84 800.0	-	-	84 800.0
7.2. Дългосрочни	168 500.0	-	-	168 500.0
10-годишни	168 500.0	-	-	168 500.0
8. ДЦК, смитирани през 2009 г.	-	169 418.0	-	169 418.0
8.1. Краткосрочни	-	14 443.0	-	14 443.0
3-месечни	-	14 443.0	-	14 443.0
8.2. Средносрочни	-	65 000.0	-	65 000.0
5-годишни	-	65 000.0	-	65 000.0
8.3. Дългосрочни	-	89 975.0	-	89 975.0
10-годишни	-	89 975.0	-	89 975.0
ВСИЧКО РАЗДЕЛ I	2 735 909.7	169 418.0	405 285.2	2 500 042.5

(продължава)

(продължение)

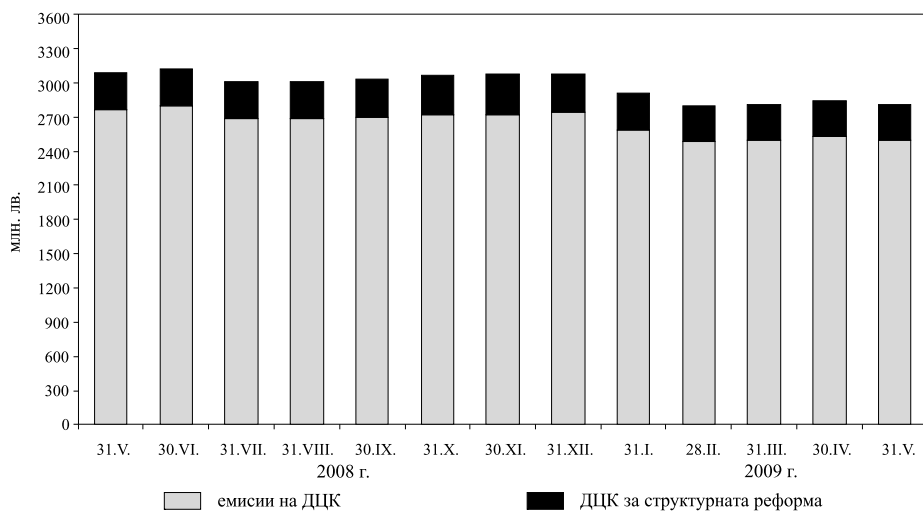
(хил. лв.)

Структура на дълга	Размер на дълга към 31.XII.2008 г.	Изменение на дълга през 2009 г.		Размер на дълга към 31.V.2009 г.
		увеличение	намаление	
II. ДЪЛГ ПО ДЪРЖАВНИ ЦЕННИ КНИЖА, ЕМИТИРАНИ ЗА СТРУКТУРНАТА РЕФОРМА				
1. Държавни дългосрочни облигации, емитирани по реда на ПМС № 244/1991 г.	825.5	-	275.2	550.4
2. Държавни дългосрочни облигации, емитирани по реда на ПМС № 234/1992 г.	1 144.6	-	-	1 144.6
3. Държавни дългосрочни облигации, емитирани по реда на чл. 4 и чл. 5 от ЗУНК/1993 г.				
в левове	4 306.3	-	-	4 306.3
деноминирани в щатски долари	108 779.3		9 889.0	98 890.3
левава равностойност	150 910.6			137 191.5
деноминирани в евро	91 884.0	-	8 353.1	83 530.9
левава равностойност	179 709.4			163 372.2
4. Държавни дългосрочни облигации, емитирани по реда на ПМС № 3/1994 г.	462.0	-		462.0
ВСИЧКО РАЗДЕЛ II	337 358.5			307 026.9
ОБЩ РАЗМЕР НА ВЪТРЕШНИЯ ДЪРЖАВЕН ДЪЛГ	3 073 268.2			2 807 069.5

Забележки: 1. Данните са по номинал.

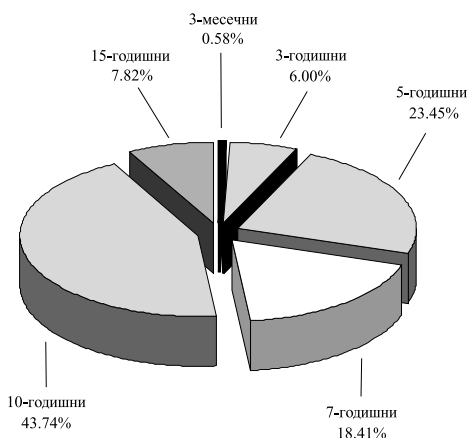
2. Левовата равностойност на дълга, деноминиран в чуждестранна валута, е изчислена по централния курс на БНБ за съответните валути към българския лев за последния работен ден на периода.

Изменение на вътрешния държавен дълг



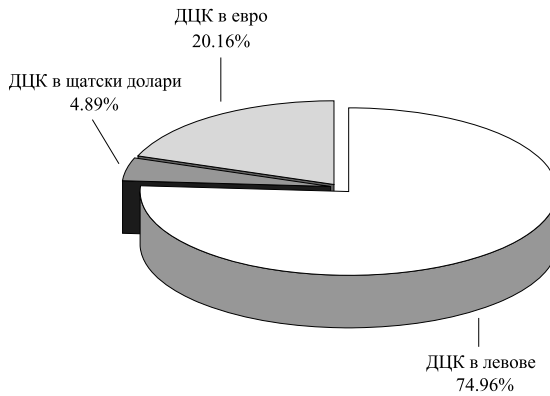
Графика 10

Емисии на ДЦК в обращение към 31 май

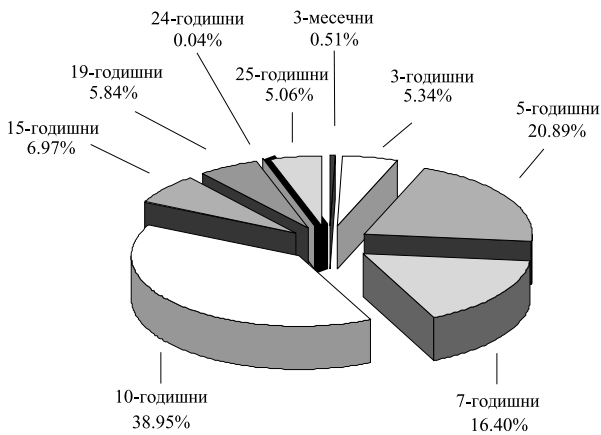


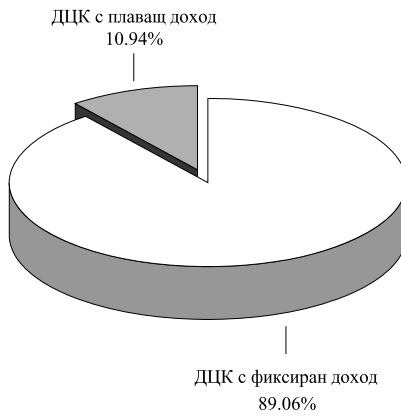
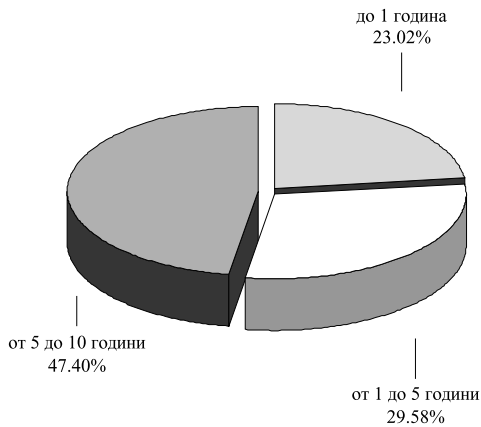
Забележка: Среднопотегляният матуритет на емисиите на ДЦК е 8 години и 2 месеца.

Валутна деноминация на ДЦК в обращение към 31 май



Матуритетна структура на ДЦК в обращение към 31 май



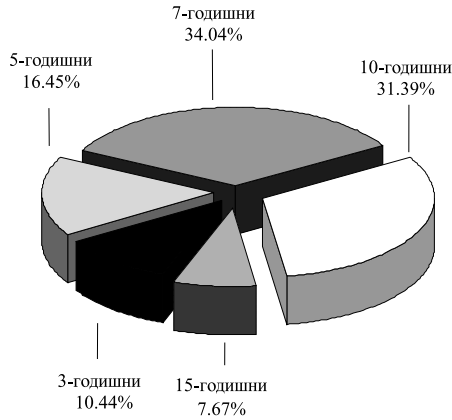
**Съотношение между ДЦК с фиксиран и с плаващ доход
в обращение към 31 май****Остатъчен срок на вътрешния държавен дълг към 31 май**

Разходи по вътрешния държавен дълг за периода 1 януари – 31 май 2009 г.

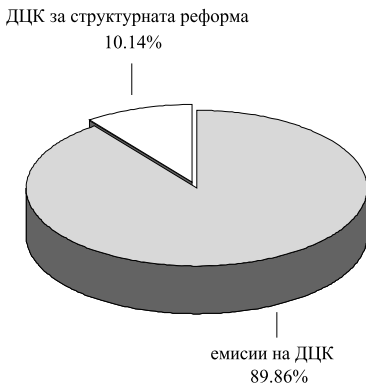
(хиляди лв.)

Структура на дълга	Размер на изплатените лихви (отстъпки)
I. ДЪЛГ ПО ЕМИСИИ НА ДЪРЖАВНИ ЦЕННИ КНИЖА	
1. ДЦК, емитирани през 2002 г.	12 328.6
1.1. Дългосрочни	12 328.6
7-годишни	9 152.8
10-годишни	3 175.8
2. ДЦК, емитирани през 2003 г.	24 095.5
2.1. Дългосрочни	24 095.5
7-годишни	14 909.6
10-годишни	3 334.6
15-годишни	5 851.4
3. ДЦК, емитирани през 2004 г.	7 284.5
3.1. Средносрочни	3 282.8
5-годишни	3 282.8
3.2. Дългосрочни	4 001.7
7-годишни	1 910.4
10-годишни	2 091.4
4. ДЦК, емитирани през 2005 г.	5 119.6
4.1. Средносрочни	1 914.7
5-годишни	1 914.7
4.2. Дългосрочни	3 204.9
10-годишни	3 204.9
5. ДЦК, емитирани през 2006 г.	10 429.9
5.1. Средносрочни	7 438.6
3-годишни	5 100.9
5-годишни	2 337.7
5.2. Дългосрочни	2 991.3
10-годишни	2 991.3
6. ДЦК, емитирани през 2007 г.	11 410.3
6.1. Средносрочни	6 068.7
3-годишни	2 865.6
5-годишни	3 203.2
6.2. Дългосрочни	5 341.5
10-годишни	5 341.5
7. ДЦК, емитирани през 2008 г.	5 623.8
7.1. Средносрочни	1 811.8
5-годишни	1 811.8
7.2. Дългосрочни	3 812.0
10-годишни	3 812.0
8. ДЦК, емитирани през 2008 г.	-734.6
8.1. Средносрочни	-734.6
10-годишни	-734.6
ВСИЧКО РАЗДЕЛ I	75 557.63
II. ДЪЛГ ПО ДЦК, ЕМИТИРАНИ ЗА СТРУКТУРНАТА РЕФОРМА	
A. Дълг по ДЦК, емитирани за уреждане на необслужваните кредити на държавни предприятия към банките	
1. Облигации, емитирани по реда на ПМС № 244/1991 г.	25.2
2. Облигации, емитирани по реда на ПМС № 234/1992 г.	30.9
3. Облигации, емитирани по реда на чл. 4 и чл. 5 от ЗУНК/1993 г. в левове	6 642.5
деноминирани в щатски долари (в левове по курса за деня)	108.7
деноминирани в евро (в левове по фиксирания курс)	2 305.2
4. Облигации, емитирани по реда на ПМС № 3/1994 г.	4 228.6
0.0	0.0
Всичко раздел A	6 698.6
ВСИЧКО РАЗДЕЛ II	6 698.6
ОБЩО РАЗХОДИ ПО ВЪТРЕШНИЯ ДЪРЖАВЕН ДЪЛГ	82 256.2

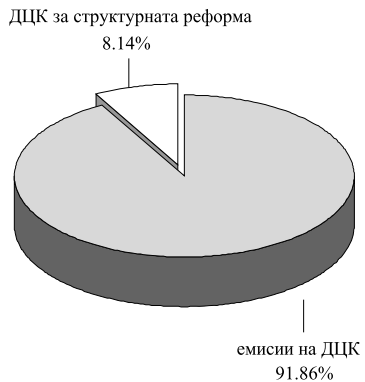
Структура на разходите по емисии на ДЦК към 31 май



Структура на разходите по вътрешния държавен дълг



31 май 2008 г.



31 май 2009 г.

Номиналният размер на външния държавен дълг към края на май възлиза на 3353.9 млн. евро.

От началото на годината досега външното финансиране е 241 338.9 хил. лв. Извършените плащания по дълга за същия период са в размер на 306 099.9 хил. лв., като 61 901.8 хил. лв. са погашения по главници и 244 198.2 хил. лв. – лихви. В основната си част погашенията са извършени по държавни инвестиционни заеми – 27 898.9 хил. лв. Платените лихви са предимно по: облигации – 200 367.1 хил. лв., към Световната банка – 25 021.4 хил. лв., и по държавни инвестиционни заеми – 12 098.4 хил. лв.

Получените усвоявания и извършените плащания през май доведоха до известни промени във валутната структура на дълга. Дългът в евро регистрира нарастване спрямо предходния месец, достигайки съответно до 67.5%. Съотношенията на деноминирания в щатски долари дълг, както и на този в други валути отбелязаха намаление и достигнаха съответно до 28.3% и 4.2% в края на май. Лихвената структура също регистрира промяна. Дългът с плаващи лихви достигна 27.6% спрямо 72.4% дълг с фиксирани лихви. Среднопретегленият остатъчен срок на дълга достигна 8 години и 3 месеца.

В структурата на външния дълг, представена по кредитори, основно място заемат: други облигации (глобални и еврооблигации) – 51.8%, Световната банка – 19.8%, държавни инвестиционни заеми – 22.6%. Задълженията към Европейския съюз са 1.2%, а към Парижкия клуб – 3.6%.

Външен държавен дълг

(млн. евро)

Структура	към 31.XII. 2008 г.	към 31.III.2009 г.	към 30.IV.2009 г.	към 31.V.2009 г.
I. Облигации	1 736.7	1 790.2	1 792.6	1 736.7
1. Облигации	1 736.7	1 790.2	1 792.6	1 736.7
II. Кредити	1 533.5	1 525.5	1 628.8	1 617.2
1. Парижки клуб	125.9	119.6	119.6	119.6
2. Световна банка	574.2	564.3	666.1	665.1
2.1. Световна банка	543.9	534.8	636.5	636.5
2.2. ЯБМС	30.3	29.5	29.6	28.6
3. Европейски съюз	40.0	40.0	40.0	40.0
4. Други	19.0	19.0	19.0	19.0
5. Държавни инвестиционни заеми	756.9	766.9	768.3	758.0
5.1. Световна банка	208.7	211.3	212.3	212.5
5.2. ЕИБ	382.4	391.8	391.5	386.3
5.3. ЕБВР	0.7	0.7	0.7	0.5
5.4. Други	165.1	163.1	163.8	158.6
6. Активирани държавни гаранции	17.5	15.8	15.8	15.6
6.1. Световна банка	17.5	15.8	15.8	15.6
ВЪНШЕН ДЪРЖАВЕН ДЪЛГ	3 270.2	3 315.7	3 421.4	3 353.9

- Забележки:**
1. Размерът на дълга е по номинал.
 2. Преизчислението на дълга в евро е по централния курс на БНБ за съответните валути към края на периода.
 3. Данните за последния месец са предварителни.

Ново външно финансиране и извършени плащания по външния държавен дълг към 31 май

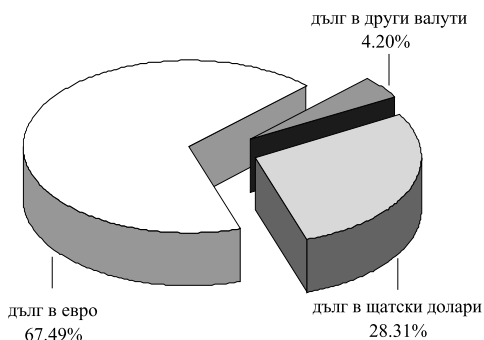
(хил. лв.)

Структура	Получени кредити (траншове)	Извършени плащания, в т.ч.	
		погашения	лихви
Външен държавен дълг	241 338.9	61 901.8	244 198.2
I. Облигации	-	-	200 367.1
1. Облигации	-	-	200 367.1
II. Кредити	241 338.9	61 901.8	43 831.1
1. Парижки клуб	-	12 314.3	4 186.9
2. Световна банка	198 907.9	17 743.3	25 021.4
2.1. Световна банка	198 907.9	17 743.3	25 021.4
2.2. ЯБМС	-	-	-
3. Г-24	-	-	-
4. Европейски съюз	-	-	1 556.1
5. МВФ	-	-	-
6. Други	-	-	-
7. Държавни инвестиционни заеми	42 431.0	27 898.9	12 098.4
7.1. Световна банка	8 712.5	1 376.4	1 029.1
7.2. ЕИБ	29 337.5	22 141.3	9 998.5
7.3. ЕБВР	-	350.0	25.5
7.4. Други	4 381.0	4 031.3	1 045.3
8. Активирани държавни гаранции	-	3 945.3	968.2
8.1. Световна банка	-	3 945.3	968.2
8.2. ЕИБ	-	-	-
8.3. Други	-	-	-

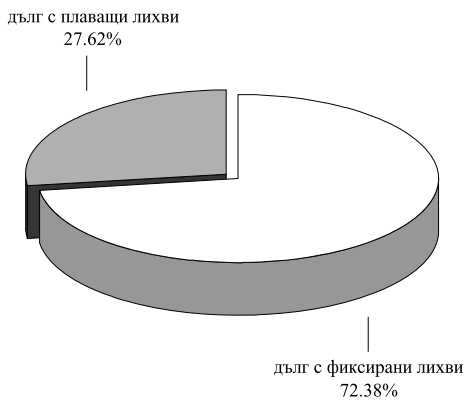
Забележки: 1. Левовата равностойност на полученото ново външно финансиране и на извършените плащания е изчислена по централния курс на БНБ за съответните чуждестранни валути към лева, валиден до 16 часа в деня на извършване на съответното плащане.
2. Данните са неокончателни.

Графика 17

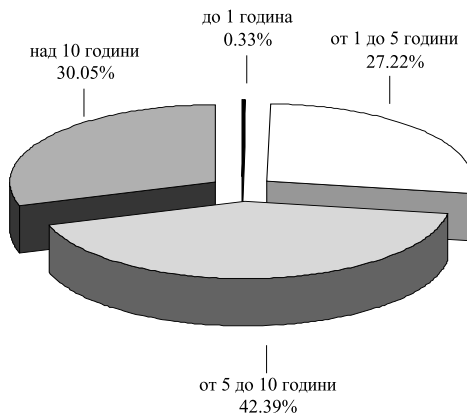
Валутна структура на външния държавен дълг към 31 май



Лихвена структура на външния държавен дълг към 31 май



Остатъчен срок на външния държавен дълг към 31 май



Забележка: Среднопретегленият остатъчен срок на външния държавен дълг е 8 години и 3 месеца.

Към края на май номиналният размер на държавния дълг възлиза на 4789.2 млн. евро, от който вътрешен – 1435.2 млн. евро, и външен – 3353.9 млн. евро. В номинално изражение дългът бележи намаление приблизително с 87.7 млн. евро в сравнение с нивото, регистрирано в края на предходния месец. Намалението на дълга се дължи основно на валутнокурсова разлика.

Съотношението *държавен дълг/БВП* в края на май е 12.7% (графика 20), с намаление в размер на 0.3 процентни пункта спрямо края на предходния месец. Стойностите съответно за вътрешния и за външния държавен дълг са 3.8% и 8.9%.

В структурата на дълга относителният дял на вътрешния държавен дълг е 30%, а на външния държавен дълг – 70% (графика 21).

В края на май дялът на дълга в щатски долари достигна стойност от 21.3%, дългът в евро – 53.3%, в левове – 22.5%, а този в други валути – 2.9% (графика 22).

В структурата на дълга по видове кредитори с най-голям относителен дял е статията *облигации* (глобални и еврооблигации) – 36.3%, следвана от вътрешния дълг (ДЦК) – 30%, държавни инвестиционни заеми – 15.8%, и Световната банка – 13.9% (графика 23).

Състоянието на лихвената структура на дълга в края на май също търпи промени – дългът с фиксирани лихви достигна до 77.4%, а дългът с плаващи лихви – 22.6% (графика 24).

Извършените плащания по държавния дълг за май възлизат на 120.2 млн. лв., от които по вътрешния – 104.1 млн. лв., и по външния – 16.0 млн. лв. (графика 25). Валутната композиция на извършените плащания по дълга от началото на годината регистрира превес на плащанията в левове – 487.8 млн. лв., следвани от тези в евро – 237.9 млн. лв. след преизчислението им в левове. Плащанията в щатски долари са общо 90.4 млн. лв. (графика 26).

Размер на държавния дълг

(млн. евро)

Структура	към 31.XII. 2008 г.	към 31.III.2009 г.	към 30.IV.2009 г.	към 31.V.2009 г.
Вътрешен държавен дълг	1 571.3	1 436.9	1 454.9	1 435.2
1. Емисии на ДЦК	1 398.8	1 275.7	1 293.6	1 278.3
2. ДЦК, емитирани за структурната реформа	172.5	161.1	161.3	157.0
Външен държавен дълг	3 270.2	3 315.7	3 421.4	3 353.9
1. Облигации	1 736.7	1 790.2	1 792.6	1 736.7
2. Кредити	1 533.5	1 525.5	1 628.8	1 617.2
Държавни инвестиционни заеми	756.9	768.0	768.3	758.0
Активирани държавни гаранции	17.5	15.8	15.8	15.6
Общо държавен дълг	4 841.6	4 752.6	4 876.3	4 789.2
Общо държавен дълг/БВП (%)	14.2	12.6	13.0	12.7
Вътрешен държавен дълг/БВП (%)	4.6	3.8	3.9	3.8
Външен държавен дълг/БВП (%)	9.6	8.8	9.1	8.9

Забележки: 1. Размерът на дълга е по номинал.

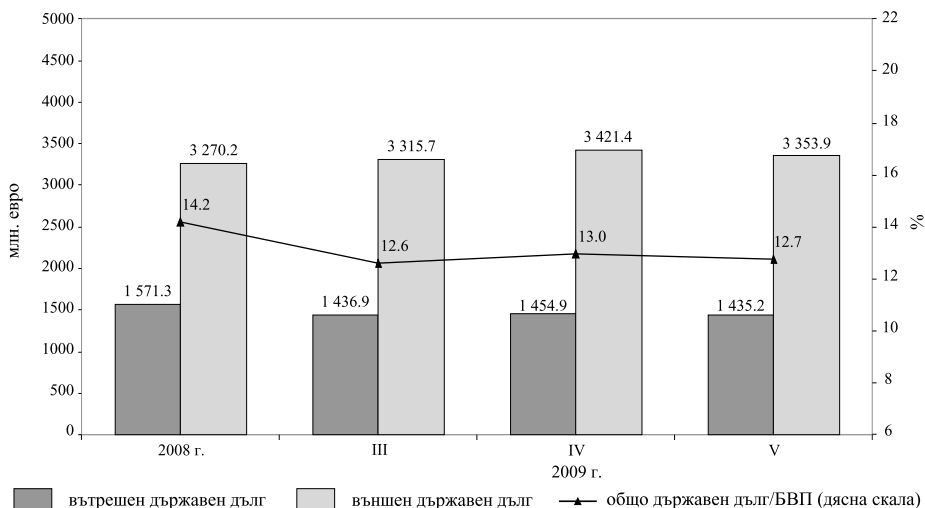
2. За изчисляване е използвана актуализирана прогноза за БВП за 2009 г. – 73 485.0 млн. лв., и актуализирана прогноза за БВП за 2008 г. – 66 728.1 млн. лв.

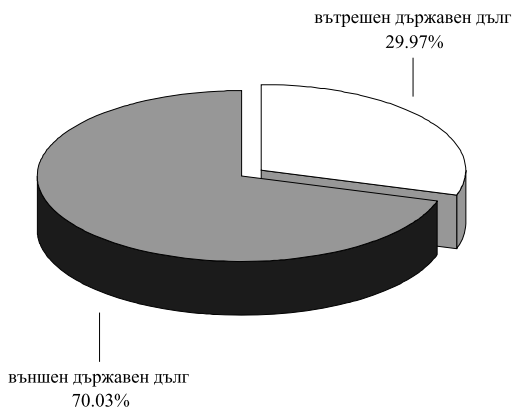
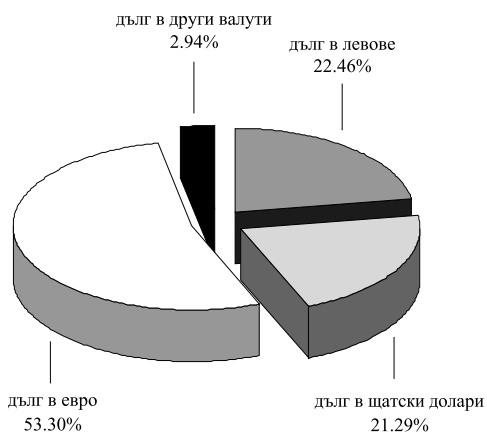
3. Преизчислението на дълга в евро е по централния курс на БНБ за съответните чуждестранни валути към последния работен ден на периода.

4. Данните за последния месец са предварителни.

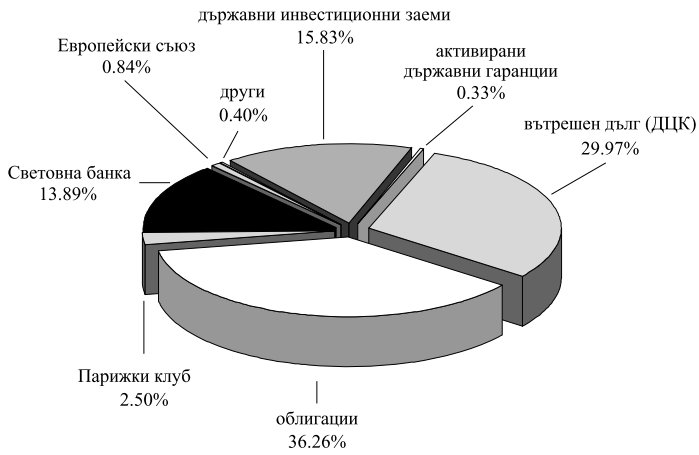
Графика 20

Динамика на вътрешния и външния държавен дълг

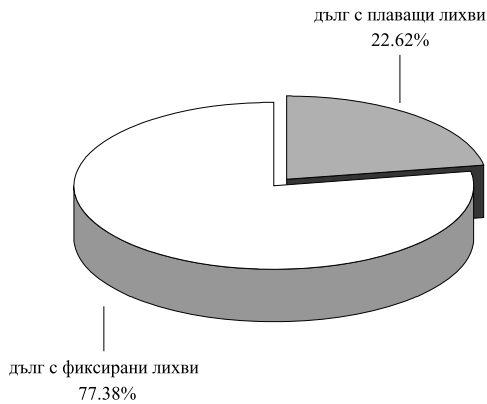


Структура на държавния дълг към 31 май**Валутна структура на държавния дълг към 31 май**

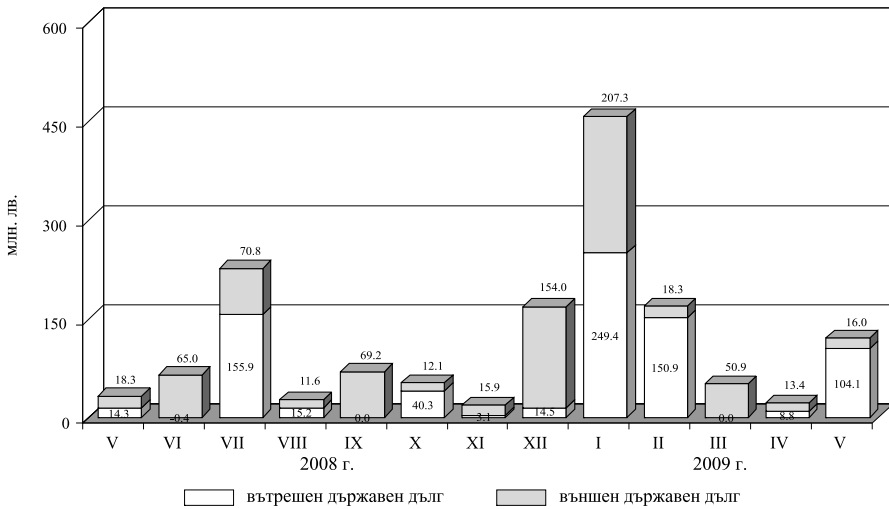
Структура на държавния дълг по кредитори към 31 май



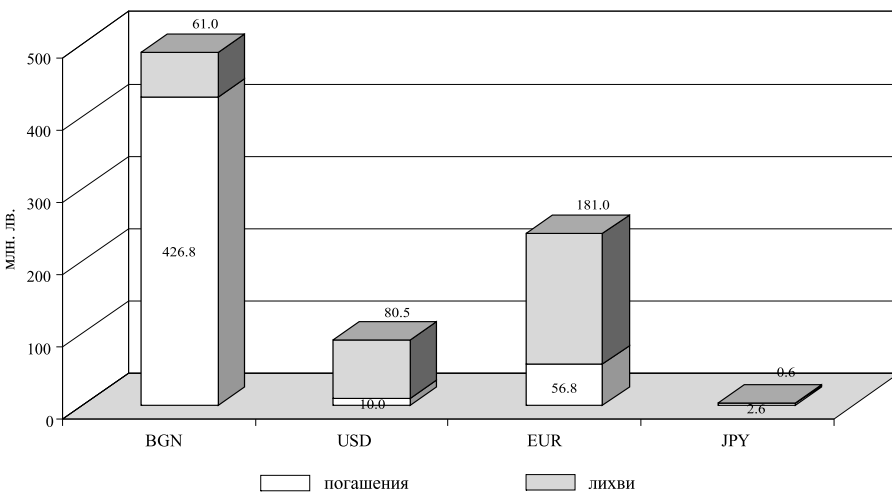
Лихвена структура на държавния дълг към 31 май



Извършени плащания по дълга



Валутна композиция на извършените плащания по дълга по видове валути към 31 май



ДЦК, емитирани на вътрешния пазар, притежавани от нерезиденти

(хил. лв.)

Видове ДЦК	31.XII.2008 г.	31.I.2009 г.	28.II.2009 г.	31.III.2009 г.	30.IV.2009 г.*
Емисии на ДЦК	28 060.6	28 060.6	28 060.6	17 727.4	17 497.2
- в левове	10 658.2	10 658.2	10 658.2	325.0	325.0
- в евро	17 402.4	17 402.4	17 402.4	17 402.4	17 172.2
ДЦК, емитирани за структурната реформа	1 226.9	1 117.2	1 117.4	1 116.4	1 116.5
- в евро	1 207.4	1 097.6	1 097.6	1 097.6	1 097.6
- в щатски долари	19.5	19.5	19.8	18.8	18.9
Общо	29 287.5	29 177.8	29 178.0	18 843.8	18 613.7

* Данните не са окончателни.

ДЦК, емитирани на международните пазари, притежавани от резиденти

(млн. евро)

Видове ДЦК	31.XII.2008 г.	31.I.2009 г.	28.II.2009 г.	31.III.2009 г.	30.IV.2009 г.*
Еврооблигации					
Глобални облигации	590.0	795.2	794.8	765.7	800.9
- в евро	356.1	392.5	386.0	372.2	402.2
- в щатски долари	234.0	402.6	408.8	393.5	398.8
Общо	590.0	795.2	794.8	765.7	800.9

* Данните не са окончателни.

Към края на май номиналният размер на държавногарантирания дълг възлиза на 617.3 млн. евро. Той бележи намаление с приблизително 8.0 млн. евро в сравнение с нивото, регистрирано в края на предходния месец. Намалението на дълга се дължи основно на валутнокурсова разлика.

Съотношението *държавногарантиран дълг/БВП* намалява спрямо предходния месец и е 1.6%.

Уسوените суми от началото на годината възлизат на 37 988.2 хил. лв., а извършените плащания по дълга за този период са в размер на 62 077.4 хил. лв., като 40 098.0 хил. лв. са погашения по главници и 21 979.5 хил. лв. – лихви.

В резултат на извършените операции през месеца във валутната структура на държавногарантирания дълг настъпиха известни промени. В края на май дялът на дълга в евро достигна стойност от 48.5%, а на този в други валути – 42.0%, като дългът в щатски долари запази нивото си от 9.5% (графика 27).

Лихвената структура на държавногарантирания дълг в края на май също търпи промени – дългът с фиксирани лихви заема дял от 49.6%, а този с плаващи лихви – 50.4% (графика 28).

В структурата на държавногарантирания дълг по отрасли с най-голям относителен дял е статията *енергетика* – 71.6%, следвана от *транспорт* – 19.2%, и *други* – 9.3% (графика 29).

Държавногарантиран дълг

(млн. евро)

Структура	към 31.XII. 2008 г.	към 31.III. 2009 г.	към 30.IV. 2009 г.	към 31.V. 2009 г.
Държавногарантиран дълг	634.3	633.9	625.2	617.3
I. Вътрешен държавногарантиран дълг	-	-	-	-
II. Външен държавногарантиран дълг	634.3	633.9	625.2	617.3
1. Световна банка	74.4	73.3	73.2	71.2
2. ЕИБ	4.8	4.8	4.8	4.8
3. ЕБВР	41.4	38.3	36.5	36.2
4. Други	513.7	517.5	510.7	505.0
Държавногарантиран дълг/БВП (%)	1.9	1.7	1.7	1.6

- Забележки:**
1. Размерът на дълга е по номинал.
 2. Преизчислението на дълга в евро е по централния курс на БНБ за съответните валути към края на периода.
 3. Данните за последния месец са предварителни.

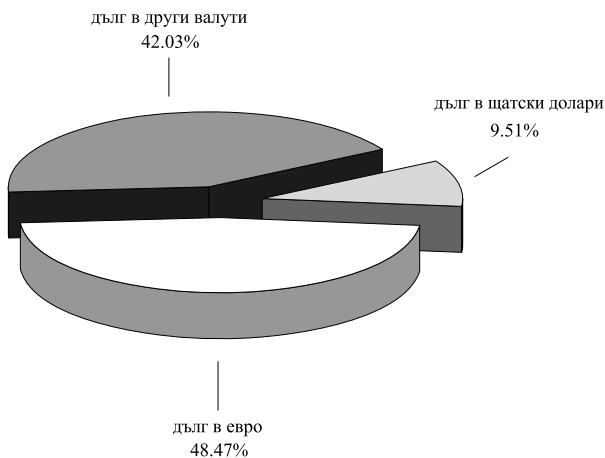
Ново финансиране и извършени плащания по държавногарантирания дълг към 31 май

(хил. лв.)

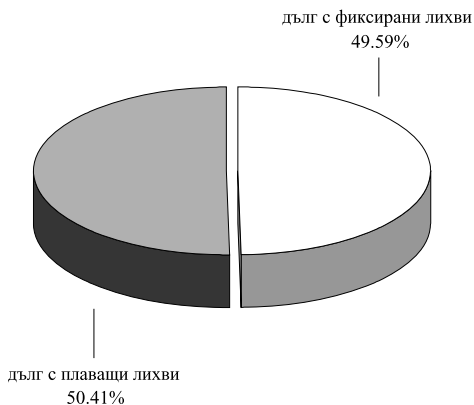
Структура	Получени кредити (граншове)	Извършени плащания, в т.ч.:	
		погашения	лихви
I. Вътрешен държавногарантиран дълг	-	-	-
II. Външен държавногарантиран дълг	37 988.2	40 098.0	21 979.5
1. Световна банка	-	7 503.5	1 036.4
2. ЕИБ	-	-	82.0
3. ЕБВР	-	10 372.7	2 281.7
4. Други	37 988.2	22 221.8	18 579.3
Държавногарантиран дълг/БВП (%)	37 988.2	40 098.0	21 979.5

- Забележки:**
1. Левовата равностойност на полученото ново външно финансиране и на извършените плащания е изчислена по централния курс на БНБ за съответните чуждестранни валути към лева, валиден до 16 часа в деня на извършване на съответното плащане.
 2. Данните са неокончателни.

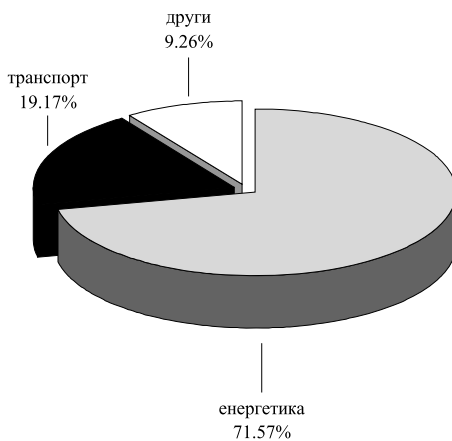
Валутна структура на държавногарантирания дълг към 31 май



Лихвена структура на държавногарантирания дълг към 31 май



Държавногарантиран дълг по отрасли към 31 май



РАЗМЕР НА ОБЩИНСКИЯ ДЪЛГ И НА ОБЩИНСКИТЕ ГАРАНЦИИ

(ЛВ.)

Структура	към 31.XII.2008 г.	към 31.I.2009 г.	към 28.II.2009 г.	към 31.III.2009 г.	към 30.IV.2009 г.
I. Вътрешен общински дълг и общински гаранции (т.1 + т.2)	267 440 298.00	265 700 855.00	264 306 114.00	269 347 456.00	271 059 235.00
<i>I. Общински дълг</i>					
<i>(1.1 + 1.2 + 1.3 + 1.4 + 1.5 + 1.6 + 1.7)</i>	<i>266 682 980.00</i>	<i>264 949 677.00</i>	<i>263 570 907.00</i>	<i>268 623 303.00</i>	<i>270 346 137.00</i>
1.1 Емисии на общински ценни книжа (по номинална стойност към съответния период)	59 606 290.00	59 606 290.00	61 272 957.00	61 272 957.00	61 272 957.00
1.2 Дълг, поет с договори за общински заеми	177 917 496.00	177 563 770.00	172 509 614.00	177 062 335.00	178 959 531.00
1.3 Дълг на общинските предприятия по чл. 52 от ЗОС	-	-	-	-	-
1.4 Изискуеми общински гаранции	-	-	-	-	-
1.5 Безлихвени заеми, отпуснати по реда на чл. 43, ал. 1 от ЗУДБ за временен недостиг по бюджетите на общините	-	-	136 398.00	102 030.00	67 662.00
1.6 Безлихвени заеми от централния бюджет за финансиране на разходи до възстановяването им по одобрени проекти по програми, съфинансирани от ЕС	23 441 665.00	21 955 909.00	23 949 370.00	24 875 808.00	24 875 808.00
1.7 Задължения по търговски кредити и финансов лизинг над две години	5 717 529.00	5 823 708.00	5 702 568.00	5 310 173.00	5 170 179.00
2. Общински гаранции	757 318.00	751 178.00	735 207.00	724 153.00	713 098.00
II. Външен общински дълг и общински гаранции (т. 1 + т. 2)	179 168 013.22	193 588 106.51	193 584 834.62	196 184 346.59	198 936 892.47
<i>I. Общински дълг (1.1 + 1.2 + 1.3)</i>	<i>179 168 013.22</i>	<i>193 588 106.51</i>	<i>193 584 834.62</i>	<i>196 184 346.59</i>	<i>198 936 892.47</i>
в оригинална валута	-	-	-	-	-
1.1 Емисии на ценни книжа (по номинална стойност към съответния период) в оригинална валута	-	-	-	-	-
1.2 Дълг, поет с договори за общински заеми (левава равностойност)	179 168 013.22	193 588 106.51	193 584 834.62	196 184 346.59	198 936 892.47
в щатски долари	2 750 000.00	2 750 000.00	2 750 000.00	2 620 000.00	2 620 000.00
в японски йени	8 578 396 428.33	8 578 396 428.33	8 923 214 778.33	9 713 340 205.33	9 728 127 864.33
в евро	12 469 921.00	12 469 921.00	12 469 921.00	12 469 921.00	12 469 921.00
1.3 Изискуеми общински гаранции в оригинална валута	-	-	-	-	-
<i>2. Общински гаранции (левава равностойност)</i>	<i>-</i>	<i>-</i>	<i>-</i>	<i>-</i>	<i>-</i>
дълг в евро	-	-	-	-	-
III. Общ размер на общинския дълг и общинските гаранции (т.1 + т.II)	446 608 311.22	459 288 961.51	457 890 948.62	465 531 802.59	469 996 127.47

Забележки: 1. Структурата на таблицата е направена съгласно чл. 3 от Закона за общинския дълг.

2. Заемът, отпуснат от Банката за развитие към Съвета на Европа (БРСЕ) на България, по проект „Изграждане и рехабилитация на жилища, предназначени за ромски семейства“, изпълняван от Столична община, представлява външен общински дълг и е отразен в т. 2.2. *Гарантиран от държавата общински дълг*. Заемът е гарантиран и от държавата и е отразен в табл. „Размер на държавния и държавногарантирания дълг“, Външен дълг, т. II Държавногарантиран дълг.
3. Заемът от Японската банка за международно сътрудничество (ЯБМС) се предоставя на Столична община като заемополучател съгласно Заемното споразумение, поради което представлява външен общински дълг и е отразен в т. 2.2. Гарантиран от държавата общински дълг. На основание сключено Гаранционно споразумение между правителството на България и правителството на Япония по Договора за заем заемът също така е гарантиран от държавата и е отразен в табл. „Размер на държавния и държавногарантирания дълг“, *Външен дълг*, т. II Държавногарантиран дълг.
4. Преизчислението на дълга в щатски долари и в евро е по централния курс на БНБ за съответните валути към българския лев за последния работен ден на периода.

Дълг на социалноосигурителните фондове

(хил. лв.)

Структура	към 31.XII. 2008 г.	към 31.I.2009 г.	към 28.II.2009 г.	към 31.III.2009 г.	към 30.IV.2009 г.
Вътрешен дълг	24 599.4	24 702.1	24 717.4	24 660.3	24 663.0
I. Национален осигурителен институт	24 599.4	24 702.1	24 717.4	24 660.3	24 663.0
1. Други*	24 599.4	24 702.1	24 717.4	24 660.3	24 663.0
2. Заеми от републиканския бюджет	-	-	-	-	-
II. Национална здравноосигурителна каса	-	-	-	-	-
III. Учителски пенсионен фонд	-	-	-	-	-
Външен дълг	-	-	-	-	-

Забележка: Преизчисляването на дълга в щатски долари и в евро е по централния курс на БНБ за съответните валути към българския лев за последния работен ден на периода.

* Заемът е отпуснат от Министерството на финансите на Националния осигурителен институт чрез подзаемно споразумение, сключено на основание кредитно споразумение между Република България и Международната банка за възстановяване и развитие (Световната банка) по проект „Администриране на социалното осигуряване“.

(млн. евро)

Структура	към 31.XII.2008 г.	към 31.I.2009 г.	към 28.II.2009 г.	към 31.III.2009 г.	към 30.IV.2009 г.
I. Консолидиран държавен дълг	5 069.5	5 103.0	5 046.6	4 990.2	5 116.2
1. Държавен дълг	4 841.6	4 868.5	4 812.9	4 752.6	4 876.3
2. Дълг на социално-осигурителните фондове	0.0	0.0	0.0	0.0	0.0
3. Дълг на общините	228.0	234.4	233.7	237.7	239.9
Консолидиран държавен дълг/БВП (%)	14.9	13.6	13.4	13.3	13.6

- Забележки:** 1. Считано от 1 април 2004 г., статистическото отчитане на общия размер на държавния, държавно-гарантирания и консолидиран дълга се променя. Възприетата от януари 2003 г. практика на отразяване на облигационните задължения по стойност на придобиване се преустановява. След промяната ценните книжа в състава на вътрешния и външния дълг се отчитат по номинална стойност.
2. За изчисляване е използвана актуализирана прогноза за БВП за 2009 г. – 73 485 млн. лв., и БВП за 2008 г. – 66 728.1 млн. лв.
3. Преизчисляването на дълга в евро е по централния курс на БНБ за съответните валути към българския лев за последния работен ден на периода.
4. Заемът, отпуснат от Министерството на финансите на Националния осигурителен институт чрез подзаемно споразумение, сключено на основание кредитно споразумение между Република България и Международната банка за възстановяване и развитие (Световната банка) по проект „Администриране на социалното осигуряване“, е изключен от т. 2. *Дълг на социалноосигурителните фондове*, тъй като е отразен в т. 1. *Държавен дълг*.
5. Заемът от Японската банка за международно сътрудничество (ЯБМС) се предоставя на Столична община като заемополучател съгласно Заемното споразумение, поради което представлява външен общински дълг и е отразен в Консолидиран държавен дълг, т. 3. *Дълг на общините*. На основание на сключеното Гаранционно споразумение между правителството на Република България и правителството на Япония по Договора за заем заемът е гарантиран и от държавата.

ПРИЛОЖЕНИЯ

Емисии на сконтови съкровищни бонове в обращение

3-месечни ДЦК

Номер на емисията **BG3010009002**

Дата на емитиране 11.03.2009

Дата на падежа 11.06.2009

Номинална стойност на предложеното количество (хил. лв.) 15 000.00

Съкупна номинална стойност на заявените поръчки (хил. лв.) 26 475.00

Съкупна номинална стойност на одобрените поръчки (хил. лв.) 14 443.00

Средна цена на одобрените поръчки на 100 лв. номинал (%) 98.85

Средна отстъпка на 100 лв. номинал (%) 1.15

Средна годишна доходност, изчислена на база ISMA-International Yield (%) 4.08

Ефективна годишна доходност (%) 4.14

Коефициент на покритие 1.77

(продължава)

Емисии на съкровищни облигации в обращение

3-годишни ДЦК

(продължение)

Номер на емисията	BG2030107119 ⁵					Общо за емисията
	I отваряне	II отваряне	III отваряне	IV отваряне	V отваряне	
Дата на аукцион	05.02.2007	16.04.2007	04.06.2007	06.08.2007	22.10.2007	
Дата на емитиране	07.02.2007	07.02.2007	07.02.2007	07.02.2007	07.02.2007	07.02.2007
Дата на падежа	07.02.2010	07.02.2010	07.02.2010	07.02.2010	07.02.2010	07.02.2010
Номинална стойност на предложеното количество (хил. лв.)	35 000.00	35 000.00	20 000.00	30 000.00	30 000.00	150 000.00
Съкупна номинална стойност на заявените поръчки (хил. лв.)	112 250.00	82 500.00	75 800.00	67 300.00	71 400.00	409 250.00
Съкупна номинална стойност на одобрените поръчки (хил. лв.)	35 000.00	35 000.00	20 000.00	30 000.00	30 000.00	150 000.00
Средна цена на одобрените поръчки на 100 лв. номинал (%)	99.16	98.91	98.27	98.42	98.78	98.76
Лихвен процент	3.80	3.80	3.80	3.80	3.80	3.80
Коефициент на покритие	3.21	2.36	3.79	2.24	2.38	2.73
Средна годишна доходност (%)	4.14	4.26	4.54	4.52	4.41	4.35

(продължава)

5-годишни ДЦК

(продължение)

Номер на емисията	BG2030105113 ⁴			BG2030006113 ⁴						
	I отваряне	II отваряне	III отваряне	IV отваряне	Общо за емисията	I отваряне	II отваряне	III отваряне	IV отваряне	Общо за емисията
Дата на аукцион	14.02.2005	09.05.2005	15.08.2005	10.10.2005	23.01.2006	20.03.2006	29.05.2006	13.11.2006		
Дата на емитиране	16.02.2005	16.02.2005	16.02.2005	16.02.2005	16.02.2005	25.01.2006	25.01.2006	25.01.2006	25.01.2006	25.01.2006
Дата на падежа	16.02.2010	16.02.2010	16.02.2010	16.02.2010	16.02.2010	25.01.2011	25.01.2011	25.01.2011	25.01.2011	25.01.2011
Номинална стойност на предложеното количество (хил. лв.)	25 000.00	25 000.00	25 000.00	25 000.00	100 000.00	45 000.00	45 000.00	20 000.00	155 000.00	
Съкупна номинална стойност на заявените поръчки (хил. лв.)	108 300.00	98 810.00	105 900.00	71 100.00	384 110.00	125 710.00	72 870.00	77 450.00	351 130.00	
Съкупна номинална стойност на одобрените поръчки (хил. лв.)	25 000.00	25 000.00	25 000.00	25 000.00	100 000.00	45 000.00	45 000.00	20 000.00	155 000.00	
Средна цена на одобрените поръчки на 100 лв. номинал (%)	101.43	102.36	103.17	103.09	102.51	98.37	96.82	95.47	96.12	96.79
Лихвен процент	3.75	3.75	3.75	3.75	3.75	3.00	3.00	3.00	3.00	3.00
Коефициент на покритие	4.33	3.95	4.24	2.84	3.84	2.79	1.67	1.62	3.87	2.27
Средна годишна доходност (%)	3.46	3.24	3.01	3.01	3.18	3.38	3.76	4.12	4.05	3.79

(продължава)

Номер на емисията	BG2030007111 ⁷							Общо за емисията
	I отваряне	II отваряне	III отваряне	IV отваряне	V отваряне	VI отваряне	VII отваряне	
Дата на аукцион	22.01.2007	05.03.2007	21.05.2007	23.07.2007	24.09.2007	26.11.2007	11.05.2009	
Дата на емитиране	24.01.2007	24.01.2007	24.01.2007	24.01.2007	24.01.2007	24.01.2007	24.01.2007	24.01.2007
Дата на падежа	24.01.2012	24.01.2012	24.01.2012	24.01.2012	24.01.2012	24.01.2012	24.01.2012	24.01.2012
Номинална стойност на предложено количество (хил. лв.)	35 000.00	30 000.00	25 000.00	35 000.00	25 000.00	30 000.00	35 000.00	215 000.00
Съвкупна номинална стойност на заявените поръчки (хил. лв.)	101 600.00	94 000.00	88 950.00	92 402.20	72 650.00	43 350.00	38 475.00	531 427.20
Съвкупна номинална стойност на одобрените поръчки (хил. лв.)	35 000.00	30 000.00	25 000.00	35 000.00	25 000.00	30 000.00	35 000.00	215 000.00
Средна цена на одобрените поръчки на 100 лв. номинал (%)	99.22	99.71	98.29	97.55	97.96	96.97	95.90	97.91
Лихвен процент	4.00	4.00	4.00	4.00	4.00	4.00	4.00	4.00
Коефициент на покритие	2.90	3.13	3.56	2.64	2.91	1.45	1.10	2.47
Средна годишна доходност (%)	4.22	4.11	4.46	4.66	4.57	4.87	5.74	4.68

5-годишни ДЦК

(продължение)

Номер на емисията	BG2030008119 ³			BG2030009117	
	I отваряне	II отваряне	III отваряне	Общо за емисията	Общо за емисията
Дата на аукцион	18.02.2008	16.06.2008	20.10.2008		16.02.2009
Дата на емитиране	20.02.2008	20.02.2008	20.02.2008	20.02.2008	18.02.2009
Дата на падежа	20.02.2013	20.02.2013	20.02.2013	20.02.2013	18.02.2014
Номинална стойност на предложеното количество (хил. лв.)	30 000.00	35 000.00	19 800.00	84 800.00	30 000.00
Съкупна номинална стойност на заявените поръчки (хил. лв.)	84 775.00	91 229.00	80 275.00	256 279.00	78 975.00
Съкупна номинална стойност на одобрените поръчки (хил. лв.)	30 000.00	35 000.00	19 800.00	84 800.00	30 000.00
Средна цена на одобрените поръчки на 100 лв. номинал (%)	98.09	94.88	90.73	95.05	92.36
Лихвен процент	4.25	4.25	4.25	4.25	4.45
Коефициент на покритие	2.83	2.61	4.05	3.02	2.63
Средна годишна доходност (%)	4.74	5.59	6.88	5.59	6.35

(продължава)

Номер на емисията	BG2040302213 ⁴				BG2040103215 ⁵				
	I отваряне	II отваряне	III отваряне	IV отваряне	I отваряне	II отваряне	III отваряне	IV отваряне	Общо за емисията
Дата на аукцион	15.07.2002	19.08.2002	14.10.2002	18.11.2002	03.02.2003	14.04.2003	07.05.2003	21.07.2003	20.10.2003
Дата на смитиране	17.07.2002	17.07.2002	17.07.2002	17.07.2002	05.02.2003	05.02.2003	05.02.2003	05.02.2003	05.02.2003
Дата на падежа	17.07.2009	17.07.2009	17.07.2009	17.07.2009	05.02.2010	05.02.2010	05.02.2010	05.02.2010	05.02.2010
Номинална стойност на предложеното количество (хил. лв.)	20 000.00	15 000.00	20 000.00	15 000.00	20 000.00	20 000.00	20 000.00	15 000.00	30 000.00
Съвкупна номинална стойност на заявените поръчки (хил. лв.)	29 863.50	24 239.00	48 880.30	86 964.00	189 946.80	77 850.00	49 650.00	34 800.00	46 260.00
Съвкупна номинална стойност на одобрените поръчки (хил. лв.)	20 000.00	15 000.00	20 000.00	15 000.00	20 000.00	20 000.00	20 000.00	15 000.00	30 000.00
Средна цена на одобрените поръчки на 100 лв. номинал (%)	98.39	96.38	96.63	99.09	97.61	100.42	98.90	98.06	101.92
Лихвен процент	7.00	7.00	7.00	7.00	7.00	5.875	5.875	5.875	5.875
Коефициент на покритие	1.49	1.62	2.44	5.80	2.71	3.89	2.48	1.74	3.08
Средна годишна доходност (%)	7.30	7.68	7.63	7.17	7.44	5.80	6.07	6.22	5.54

7-ГОДИШНИ ДЦК

(продължение)

Номер на емисията	BG2040203213 ^{2*}			BG2040104213 ⁴			Общо за емисията
	I отваряне	II отваряне	Общо за емисията	I отваряне	II отваряне	III отваряне	
Дата на аукцион	18.02.2003	10.03.2003		09.02.2004	03.05.2004	01.11.2004	07.12.2004
Дата на емитиране	24.02.2003	24.02.2003	24.02.2003	11.02.2004	11.02.2004	11.02.2004	11.02.2004
Дата на падежа	24.05.2010	24.05.2010	24.05.2010	11.02.2011	11.02.2011	11.02.2011	11.02.2011
Номинална стойност на предложеното количество (хил. лв.)	50 000.00	25 000.00	75 000.00	20 000.00	20 000.00	20 000.00	20 000.00
Съвкупна номинална стойност на заявените поръчки (хил. лв.)	139 990.00	76 475.00	216 465.00	76 850.00	39 060.00	90 400.00	97 000.00
Съвкупна номинална стойност на одобрените поръчки (хил. лв.)	50 000.00	55 000.00	105 000.00	20 000.00	20 000.00	20 000.00	20 000.00
Средна цена на одобрените поръчки на 100 лв. номинал (%)	100.99	100.55	100.76	98.42	96.77	99.61	101.69
Лихвен процент	5.75	5.75	5.75	4.75	4.75	4.75	4.75
Коефициент на покритие	2.80	3.06	2.89	3.84	1.95	4.52	4.85
Средна годишна доходност (%)	5.58	5.65	5.62	5.02	5.31	4.82	4.48

(продължава)

Номер на емисията	BG2040202215 ⁴				BG2040003217 ²			
	I отваряне	II отваряне	III отваряне	IV отваряне	Общо за емисията	I отваряне	II отваряне	Общо за емисията
Дата на аукцион	15.04.2002	22.04.2002	17.06.2002	22.07.2002		06.01.2003	31.03.2003	
Дата на смитиране	17.04.2002	17.04.2002	17.04.2002	17.04.2002	17.04.2002	08.01.2003	08.01.2003	08.01.2003
Дата на падежа	17.04.2012	17.04.2012	17.04.2012	17.04.2012	17.04.2012	08.01.2013	08.01.2013	08.01.2013
Номинална стойност на предложеното количество (хил. лв.)	15 000.00	25 000.00	25 000.00	25 000.00	90 000.00	30 000.00	20 000.00	50 000.00
Съвкупна номинална стойност на заявените поръчки (хил. лв.)	72 080.00	59 589.60	42 338.50	28 859.30	202 867.40	94 289.80	56 355.00	150 644.80
Съвкупна номинална стойност на одобрените поръчки (хил. лв.)	15 000.00	25 000.00	25 000.00	19 920.00	84 920.00	30 000.00	20 000.00	50 000.00
Средна цена на одобрените поръчки на 100 лв. номинал (%)	98.14	96.77	95.92	93.76	96.06	104.08	105.18	104.52
Лихвен процент	7.50	7.50	7.50	7.50	7.50	7.50	7.50	7.50
Коефициент на покритие	4.81	2.38	1.69	1.15	2.25	3.14	2.82	3.01
Средна годишна доходност (%)	7.77	7.97	8.10	8.44	8.08	6.93	6.78	6.87

10-ГОДИШНИ ДЦК

(продължение)

Номер на емисията	BG2040303211 ²		BG2040004215 ⁴				Общо за емисията
	I отваряне	II отваряне	Общо за емисията	I отваряне	II отваряне	III отваряне	
Дата на аукцион	30.06.2003	29.09.2003	02.07.2003	02.02.2004	13.04.2004	04.10.2004	15.11.2004
Дата на смитиране	02.07.2003	02.07.2003	02.07.2003	04.02.2004	04.02.2004	04.02.2004	04.02.2004
Дата на падежа	02.07.2013	02.07.2013	02.07.2013	04.02.2014	04.02.2014	04.02.2014	04.02.2014
Номинална стойност на предложеното количество (хил. лв.)	20 000.00	30 000.00	50 000.00	20 000.00	20 000.00	20 000.00	20 000.00
Съвкупна номинална стойност на заявените поръчки (хил. лв.)	69 350.00	78 753.00	148 103.00	85 300.00	82 680.00	86 010.00	78 128.00
Съвкупна номинална стойност на одобрените поръчки (хил. лв.)	20 000.00	30 000.00	50 000.00	20 000.00	20 000.00	20 000.00	20 000.00
Средна цена на одобрените поръчки на 100 лв. номинал (%)	98.82	97.71	98.15	97.85	99.20	99.75	101.47
Лихвен процент	5.75	5.75	5.75	5.20	5.20	5.20	5.20
Коефициент на покритие	3.47	2.63	2.96	4.27	4.13	4.30	3.91
Средна годишна доходност (%)	5.91	6.06	6.00	5.48	5.30	5.23	5.01

(продължава)

Номер на емисията	BG2040005212 ⁶						Общо за емисията
	I отваряне	II отваряне	III отваряне	IV отваряне	V отваряне	VI отваряне	
Дата на аукцион	10.01.2005	07.03.2005	06.06.2005	04.07.2005	19.09.2005	03.10.2005	
Дата на емитиране	12.01.2005	12.01.2005	12.01.2005	12.01.2005	12.01.2005	12.01.2005	12.01.2005
Дата на падежа	12.01.2015	12.01.2015	12.01.2015	12.01.2015	12.01.2015	12.01.2015	12.01.2015
Номинална стойност на предложеното количество (хил. лв.)	25 000.00	25 000.00	15 000.00	35 000.00	25 000.00	25 000.00	150 000.00
Съкупна номинална стойност на заявените поръчки (хил. лв.)	130 600.00	102 150.00	86 325.00	158 625.00	79 707.00	80 350.00	637 757.00
Съкупна номинална стойност на одобрените поръчки (хил. лв.)	25 000.00	25 000.00	15 000.00	35 000.00	25 000.00	25 000.00	150 000.00
Средна цена на одобрените поръчки на 100 лв. номинал (%)	100.68	101.09	103.74	105.00	106.40	106.20	103.94
Лихвен процент	4.25	4.25	4.25	4.25	4.25	4.25	4.25
Коефициент на покритие	5.22	4.09	5.76	4.53	3.19	3.21	4.25
Средна годишна доходност (%)	4.21	4.16	3.82	3.66	3.47	3.49	3.79

10-ГОДИШНИ ДЦК

(продължение)

Номер на емисията	BG2040006210 ⁵					Общо за емисията
	I отваряне	II отваряне	III отваряне	IV отваряне	V отваряне	
Дата на аукцион	03.01.2006	20.02.2006	25.04.2006	24.07.2006	18.12.2006	
Дата на емитиране	04.01.2006	04.01.2006	04.01.2006	04.01.2006	04.01.2006	04.01.2006
Дата на падежа	04.01.2016	04.01.2016	04.01.2016	04.01.2016	04.01.2016	04.01.2016
Номинална стойност на предложеното количество (хил. лв.)	50 000.00	30 000.00	50 000.00	20 000.00	20 000.00	170 000.00
Съвкупна номинална стойност на заявените поръчки (хил. лв.)	96 350.00	107 905.00	97 410.00	67 765.00	87 500.00	456 930.00
Съвкупна номинална стойност на одобрените поръчки (хил. лв.)	50 000.00	30 000.00	50 000.00	20 000.00	20 000.00	170 000.00
Средна цена на одобрените поръчки на 100 лв. номинал (%)	98.26	97.61	92.02	91.00	95.36	95.11
Лихвен процент	3.50	3.50	3.50	3.50	3.50	3.50
Коефициент на покритие	1.93	3.60	1.95	3.39	4.38	2.69
Средна годишна доходност (%)	3.74	3.83	4.58	4.74	4.16	4.17

(продължава)

Номер на емсията	BG2040007218 ⁸								
	I отваряне	II отваряне	III отваряне	IV отваряне	V отваряне	VI отваряне	VII отваряне	VIII отваряне	Общо за емсията
Дата на аукцион	08.01.2007	19.02.2007	12.03.2007	07.05.2007	09.07.2007	17.09.2007	12.11.2007	03.12.2007	
Дата на емтиране	10.01.2007	10.01.2007	10.01.2007	10.01.2007	10.01.2007	10.01.2007	10.01.2007	10.01.2007	10.01.2007
Дата на падежа	10.01.2017	10.01.2017	10.01.2017	10.01.2017	10.01.2017	10.01.2017	10.01.2017	10.01.2017	10.01.2017
Номинална стойност на предложеното количество (хил. лв.)	35 000.00	30 000.00	30 000.00	25 000.00	35 000.00	35 000.00	30 000.00	30 000.00	250 000.00
Съкупна номинална стойност на заявените поръчки (хил. лв.)	133 640.00	120 700.00	98 700.00	93 600.00	87 600.00	69 050.00	53 700.00	59 050.00	716 040.00
Съкупна номинална стойност на одобрените поръчки (хил. лв.)	35 000.00	30 000.00	30 000.00	25 000.00	35 000.00	35 000.00	30 000.00	30 000.00	250 000.00
Средна цена на одобрените поръчки на 100 лв. номинал (%)	99.94	99.72	100.18	99.05	95.95	98.27	96.22	93.24	97.81
Лихвен процент	4.25	4.25	4.25	4.25	4.25	4.25	4.25	4.25	4.25
Коефициент на покритие	3.82	4.02	3.29	3.74	2.50	1.97	1.79	1.97	2.86
Средна годишна доходност (%)	4.31	4.34	4.28	4.43	4.85	4.54	4.83	5.27	4.61

(продължава)

Номер на емисията	BG2040008216 ⁶						Общо за емисията
	I отваряне	II отваряне	III отваряне	IV отваряне	V отваряне	VI отваряне	
Дата на аукцион	14.01.2008	10.03.2008	19.05.2008	29.09.2008	10.11.2008	08.12.2008	
Дата на емитиране	16.01.2008	16.01.2008	16.01.2008	16.01.2008	16.01.2008	16.01.2008	16.01.2008
Дата на падежа	16.01.2018	16.01.2018	16.01.2018	16.01.2018	16.01.2018	16.01.2018	16.01.2018
Номинална стойност на предложеното количество (хил. лв.)	30 000.00	35 000.00	40 000.00	30 000.00	35 000.00	30 000.00	170 000.00
Съвкупна номинална стойност на заявените поръчки (хил. лв.)	70 000.00	97 135.00	88 775.00	96 600.00	85 575.00	68 200.00	438 085.00
Съвкупна номинална стойност на одобрените поръчки (хил. лв.)	30 000.00	35 000.00	40 000.00	30 000.00	3 500.00	30 000.00	138 500.00
Средна цена на одобрените поръчки на 100 лв. номинал (%)	95.29	98.21	95.36	89.20	82.88	82.01	92.21
Лихвен процент	4.50	4.50	4.50	4.50	4.50	4.50	4.50
Коефициент на покритие	2.33	2.78	2.22	3.22	2.45	2.27	2.58
Средна годишна доходност (%)	5.17	4.78	5.18	6.12	7.19	7.36	5.69

Номер на емисията	BG2040009214 ³			Общо за емисията
	I отваряне	II отваряне	III отваряне	
Дата на аукцион	26.01.2009	06.04.2009	25.05.2009	
Дата на емитиране	28.01.2009	28.01.2009	28.01.2009	28.01.2009
Дата на падежа	28.01.2019	28.01.2019	28.01.2019	28.01.2019
Номинална стойност на предложеното количество (хил. лв.)	30 000.00	35 000.00	35 000 000	100 000.00
Съвкупна номинална стойност на заявените поръчки (хил. лв.)	71 800.00	59 050.00	35 475.00	166 325.00
Съвкупна номинална стойност на одобрените поръчки (хил. лв.)	30 000.00	35 000.00	24 975 000	89 975.00
Средна цена на одобрените поръчки на 100 лв. номинал (%)	84.86	85.71	83.69	84.87
Лихвен процент	4.95	4.95	4.95	4.95
Коефициент на покритие	2.39	1.69	1.01	1.66
Средна годишна доходност (%)	7.21	7.11	7.47	7.24

Номер на емсията	BG2040403219 4*						Общо за емсията
	I отваряне	II отваряне	III отваряне	IV отваряне	Общо за емсията		
Дата на аукцион	03.11.2003	19.01.2004	02.08.2004	03.01.2005			
Дата на емтиране	12.11.2003	12.11.2003	12.11.2003	12.11.2003			12.11.2003
Дата на падежа	11.10.2018	11.10.2018	11.10.2018	11.10.2018			11.10.2018
Номинална стойност на предложеното количество (хил. лв.)	20 000.00	50 000.00	15 000.00	15 000.00			100 000.00
Съвкупна номинална стойност на заявените поръчки (хил. лв.)	73 628.54	124 820.00	62 878.00	89 545.00			350 871.54
Съвкупна номинална стойност на одобрените поръчки (хил. лв.)	20 000.00	50 000.00	15 000.00	15 000.00			100 000.00
Средна цена на одобрените поръчки на 100 лв. номинал (%)	94.81	99.43	100.59	110.58			100.35
Лихвен процент	6.00	6.00	6.00	6.00			6.00
Коефициент на покритие	3.68	2.50	4.19	5.97			3.51
Средна годишна доходност (%)	6.55	6.06	5.94	4.99			5.96

¹ В колона „Общо за емсията“ посочената цена е резултат от проведенния един аукцион за продажба на емсията.
² В колона „Общо за емсията“ посочената цена е резултат от проведените два аукциона за продажба на емсията.
³ В колона „Общо за емсията“ посочената цена е резултат от проведените три аукциона за продажба на емсията.
⁴ В колона „Общо за емсията“ посочената цена е резултат от проведените четири аукциона за продажба на емсията.
⁵ В колона „Общо за емсията“ посочената цена е резултат от проведените пет аукциона за продажба на емсията.
⁶ В колона „Общо за емсията“ посочената цена е резултат от проведените шест аукциона за продажба на емсията.
⁸ В колона „Общо за емсията“ посочената цена е резултат от проведените осем аукциона за продажба на емсията.
* Емиси BG2040403213 и BG2040403219 са деноминирани в евро и всички стойности, отнасящи се за тях, са в евро.
За бележка: Считано от 22 ноември 2004 г., доходността на ДЦК е изчислена на база ISMA – International Yield.

ДЦК, емитирани за уреждане на необслужваните кредити на държавни предприятия към банките

Нормативна регламентация	ПМС № 244/91	ПМС № 186/93	чл. 4 ЗУНК/93	чл. 5 ЗУНК/93	ПМС № 3/94	§ 10 от ПЗР на ЗДБ/99
Номер на емисията	BG 2000192224	BG 2009993226	BG 2009893228	BG 2009794228	BG 2009693222	BG 2040009223
Дата на емисията	01.01.1992	01.07.1993	01.10.1993	01.01.1994	01.12.1993	01.07.1999
Дата на падежа	01.01.2011	01.07.2017	01.10.2018	01.01.2019	01.12.2018	01.01.2019
Матуритет (години)	19	24	25	25	25	19.5
Гратисен период (години)	4	4	5	5	5	
Срок на погасяване (години)	15	20	20	20	20	19.5
Погасителни вноски	15 равни годишни	20 равни годишни	20 равни годишни	20 равни годишни	20 равни годишни	20 равни годишни
Размер на главницата (хил.)	550.35 лв.	1144.65 лв.	4306.26 лв.	98 890.27 ш.д.	462.05 лв.	83 530.87 евро
Лихвени плащания	полугодишни	полугодишни	полугодишни	полугодишни	годишни	полугодишни
Размер на лихвата	ОЛП+1	ОЛП	ОЛП	LIBOR*	ОЛП	EURIBOR**

* 6-месечен LIBOR за шатския долар, действаш за предходния лихвен период, като размерът на лихвения купон се обявява от министъра на финансите до три дни след началото на всеки лихвен период.

** 6-месечен EURIBOR, действаш за предходния лихвен период, като размерът на лихвения купон се обявява от министъра на финансите до три дни след началото на всеки лихвен период.

Емисия BG 2040009223, деноминирана в евро, има статута на емисия BG 2009794228 (емитирана на основание чл. 5 от ЗУНК, договорени до 31 декември 1990 г.), деноминирана в шатски долари.

Съгласно ПМС № 221/95 г. притежателите на държавни дългосрочни облигации, емитирани по реда на ЗУНК, договорени до 31 декември 1990 г., ПМС № 186/93 г. и ПМС № 3/94 г., могат да ги използват като платежно средство в приватизационните сделки.

Съгласно ПМС № 22/95 г. държавни дългосрочни облигации, емитирани по ЗУНК, могат да се използват за погасяване на задълженията на държавни предприятия, фирми и търговски дружества към държавата, преоформени по реда на чл. 10 от ЗУНК. При погасяване на задълженията държавните дългосрочни облигации се прелегат по номинал – за облигациите, деноминирани в шатски долари, и по 80% от номинала – за облигациите, деноминирани в левове.


Главниците са по фактически данни към 31 май 2009 г.

**Списък на финансовите институции,
утвърдени от МФ и управителя на БНБ за първични дилъри на ДЦК
за периода 1 януари 2009 г. – 31 декември 2009 г.**

№	Финансова институция	Страница на Reuters за котировки на ДЦК	Страница на Bloomberg за котировки на ДЦК	Интернет страница
1	БАНКА ДСК ЕАД ул. „Московска“ № 19, 1036 София тел. 9391220	SSBG 01-03	DSKB	www.dskbank.bg
2	УНИКРЕДИТ БУЛБАНК АД пл. „Света Неделя“ № 7, 1000 София тел. 9232111	BGTB 01-03		www.bulbank.bg
3	ЮРОБАНК И ЕФ ДЖИ България АД бул. „Цар Освободител“ № 14, 1048 София тел. 8166000	BPBV 01-03		www.postbank.bg
4	КОРПОРАТИВНА ТЪРГОВСКА БАНКА АД ул. „Граф Игнатиев“ № 10, 1000 София тел. 9809362	BGIV 01-03		www.corpbank.bg
5	ОБЕДИНЕНА БЪЛГАРСКА БАНКА АД ул. „Света София“ № 5, 1040 София тел. 2811 + вътрешен	UBBV 01-03		www.ubb.bg
6	ОБЩИНСКА БАНКА АД ул. „Врабча“ № 6, 1000 София тел. 9300111	SMBK 01-03		www.municipalbank.bg
7	ПЪРВА ИНВЕСТИЦИОННА БАНКА АД бул. „Драган Цанков“ № 37, 1797 София тел. 8171100	BFIV 01-03		www.fibank.bg
8	РАЙФАЙЗЕНБАНК (БЪЛГАРИЯ) ЕАД ул. „Н. В. Гогол“ № 18–20, 1504 София тел. 91985101	RBBS 01-03		www.raiffeisen.bg
9	СОСИЕТЕ ЖЕНЕРАЛ ЕКСПРЕСБАНК АД – Варна бул. „Вл. Варненчик“ 92, 9000 Варна тел. 052 686100	EBVB 01-03		www.sgexpressbank.bg
10	СИБАНК АД ул. „Славянска“ № 2, 1000 София тел: 9399240	RIBB 01-03		www.eibank.bg
11	АЛИАНЦ БАНК БЪЛГАРИЯ АД бул. „Мария-Луиза“ № 79, 1202 София тел. 9215404	BGIN 01-03		www.bank.allianz.bg
12	ЦЕНТРАЛНА КООПЕРАТИВНА БАНКА АД ул. „Г. С. Раковски“ № 103, 1000 София тел. 9266107	SCCB 01-03		www.ccbank.bg

Скала на кредитните рейтинги по агенции и на присъдения от тях рейтинг на България

	Moody's	S&P	Fitch	JCRA	
	Aaa	AAA	AAA	AAA	
	Aa1	AA+	AA+	AA+	
	Aa2	AA	AA	AA	
	Aa3	AA-	AA-	AA-	
	A1	A+	A+	A+	
	A2	A	A	A	
	A3	A-	A-	A-	30.IV.2009
	Baa1	BBB+	BBB+	BBB+	30.X.2008
	Baa2	BBB	BBB	BBB	20.III.2009
	Baa3	BBB-	BBB-	BBB-	16.XII.2008
неинвестиционен рейтинг	Ba1	BB+	BB+	BB+	
	Ba2	BB	BB	BB	
	Ba3	BB-	BB-	BB-	
	B1	B+	B+	B+	
	B2	B	B	B	
	B3	B-	B-	B-	27.IX.1996
	Сaa	CCC+	CCC	CCC	
	
	C	D	D	D	

Дългосрочни ДЦК – чуждестранна валута 

Дългосрочни ДЦК – местна валута 