



РЕПУБЛИКА БЪЛГАРИЯ
МИНИСТЕРСТВО НА ФИНАНСИТЕ

ДЪРЖАВЕН ДЪАГ

МЕСЕЧЕН БЮЛЕТИН

МАРТ 2009 г.

РЕПУБЛИКА БЪЛГАРИЯ
МИНИСТЕРСТВО НА ФИНАНСИТЕ

ДЪРЖАВЕН ДЪЛГ

МАРТ 2009 Г.

ISSN 1311-0039

Материалите са получени за редакционна обработка на 21 април 2009 г.

Информацията, публикувана в бюлетина, може да се ползва без специално разрешение, единствено с изричното позоваване на източника.

Издание на Министерството на финансите, дирекция „Държавен дълг и финансови пазари“, тел. 9859 2497, 9859 2452.

Интернет страница: www.minfin.bg

Адрес на Министерството на финансите в Reuters: MFBG01.

За абонамент: тел. 9145 1033.

Предпечатна подготовка: Печатни издания на БНБ.

Печат и книгоvezко изпълнение: Полиграфична база на БНБ.

СЪДЪРЖАНИЕ

1	Емисии на държавни ценни книжа	5
2	Динамика на вътрешния държавен дълг ...	11
3	Динамика на външния държавен дълг	19
4	Структура на държавния дълг	23
5	Структура на държавногарантирания дълг	29
6	Размер на общинския дълг и на общинските гаранции	33
7	Размер на консолидирания държавен дълг	35
	Приложения	37

Използвани съкращения

БВП	<i>брутен вътрешен продукт</i>
ДЦК	<i>държавни ценни книжа</i>
ЕБВР	<i>Европейска банка за възстановяване и развитие</i>
ЕИБ	<i>Европейска инвестиционна банка</i>
ЗУНК	<i>Закон за уреждане на необслужваните кредити, договорени до 28 февруари 1990 г.</i>
ПМС	<i>Постановление на Министерския съвет</i>
МВФ	<i>Международен валутен фонд</i>
МФ	<i>Министерство на финансите</i>
СБ	<i>Световна банка</i>
ЯБМС	<i>Японска банка за международно сътрудничество</i>

През март 2009 г. Министерството на финансите емитира чрез провеждан от БНБ аукцион една емисия на краткосрочни съкровищни бонове. Емисията е на 3-месечни ДЦК (№ BG3010009002).

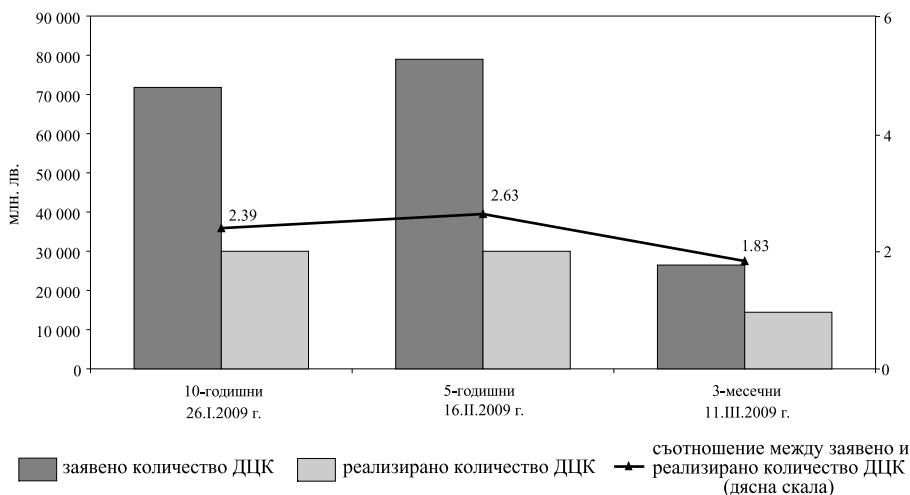
По време на аукциона първичните дилъри заявиха поръчки общо за 26 475.0 хил. лв. (графика 1). Одобрените поръчки са с номинална стойност 14 443.0 хил. лв. (графики 1 и 5). Коефициентът на покритие за реализираната през месеца емисия възлиза на 1.77 (приложения).

Емитираните ДЦК през март са с 20.3 млн. лв. по-малко в сравнение със същия период на 2008 г. (графика 2).

Постигнатата през месеца доходност на първичния пазар отразява като цяло търсенето на държавни ценни книжа. Доходността на предложените тримесечни съкровищни бонове през март е 4.08%, което определя намаление от 0.08 процентни пункта в сравнение с предходно отваряне на емисия с такъв матуритет, което бе през септември 2008 г. (графики 3, 4 и 5).

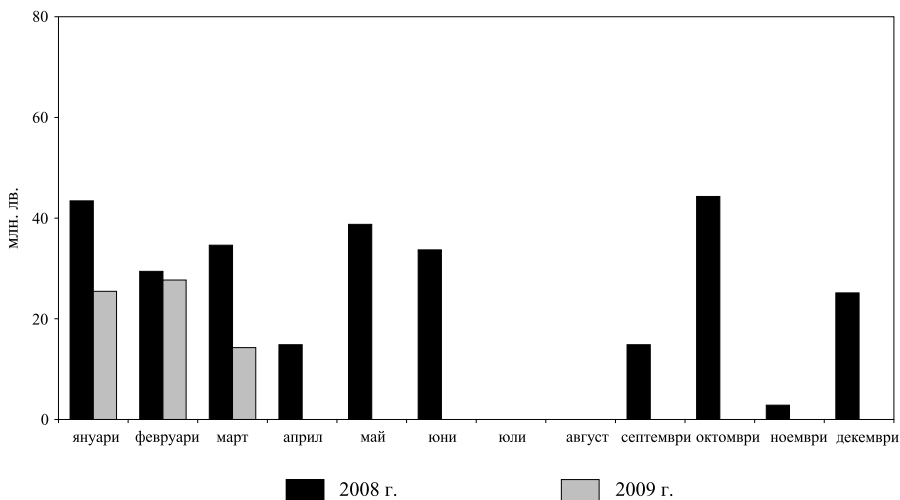
Графика 1

Заявено и реализирано количество ДЦК



Забележка: Емисиите на 5- и 10-годишните ДЦК са от отворен тип, като са посочени датите на проведените аукциони.

Реализирани емисии ДЦК



Цени за 100 лв. номинал на реализираните емисии

ФЕВРУАРИ 2009 г.

5-годишни BG2030009117	
---------------------------	--

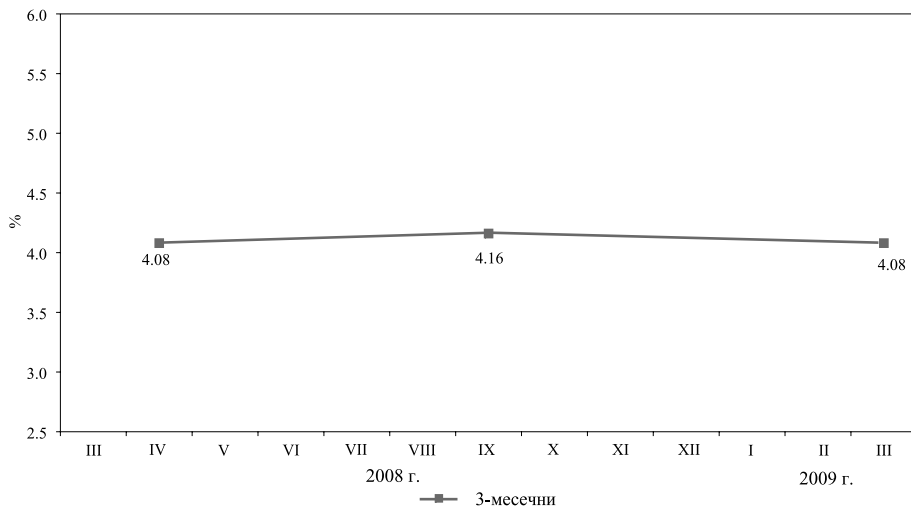
минимална	91.41
средна	92.36
максимална	93.50

МАРТ 2009 г.

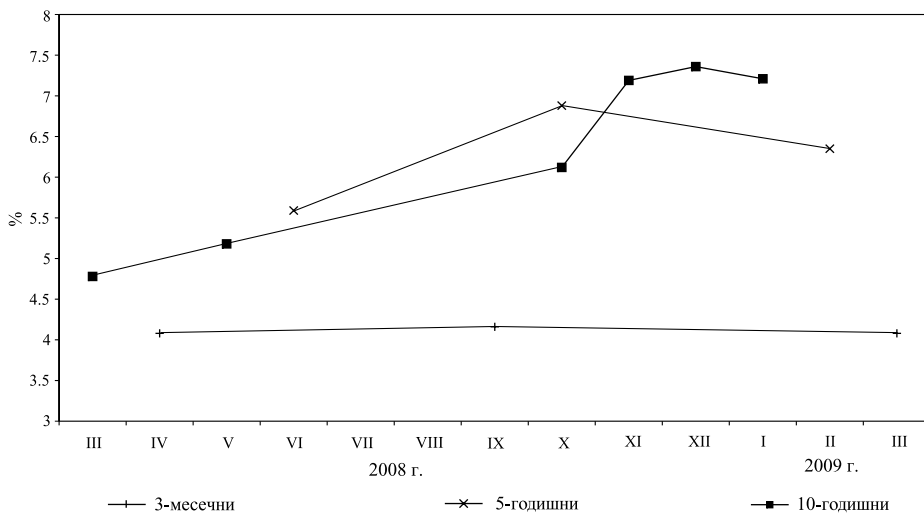
3-месечни BG3010009002	
---------------------------	--

минимална	98.61
средна	98.85
максимална	99.00

Динамика на средната годишна доходност на емитираните през месеца ДЦК на първичния пазар

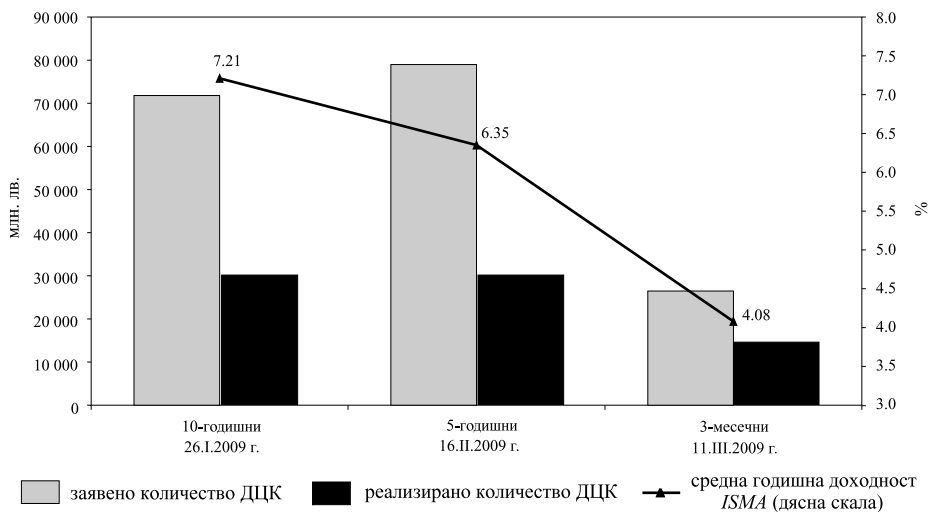


Доходност на ДЦК, постигната на първичния пазар, по видове ДЦК

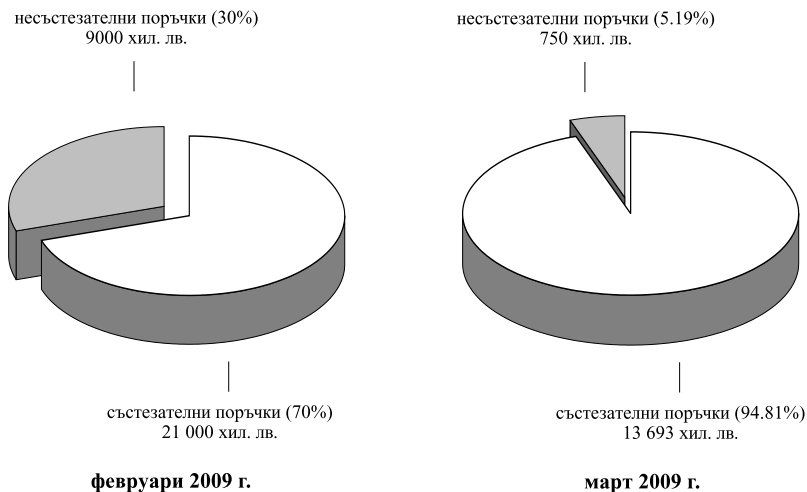


Забележка: Доходността е на ефективна годишна база.

Доходност и реализирани обеми на ДЦК

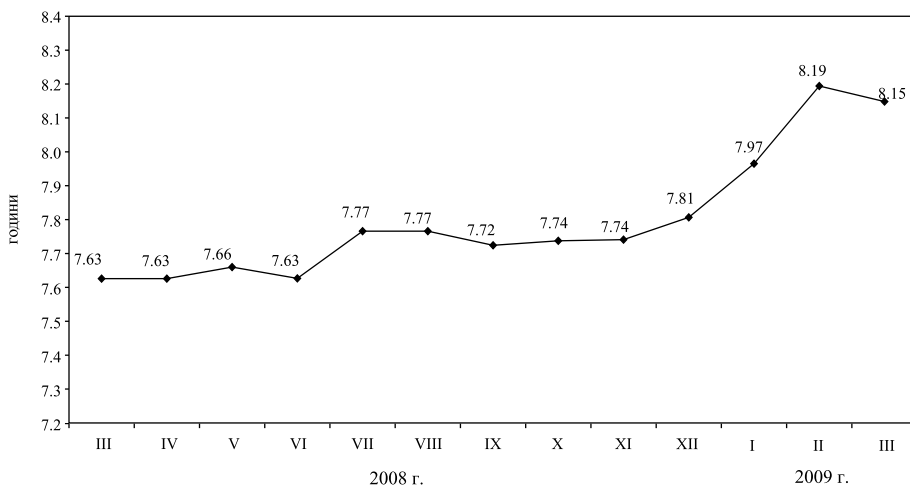


Забележка: Емисиите на 5- и 10-годишните ДЦК са от отворен тип, като са посочени датите на проведените аукциони.

ДЦК, закупени на първичния пазар
чрез състезателни и несъстезателни поръчки

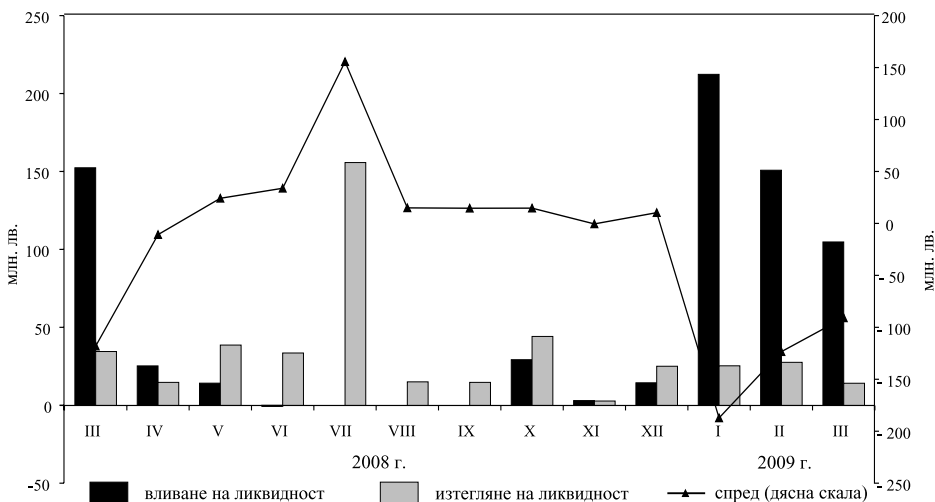
Графика 7

Средна продължителност в години на емисиите в обращение



Забележка: Средната продължителност е изчислена на база матуриретната структура на емитираните ДЦК.

Графика 8

Вливане и изтегляне на ликвидност
чрез падежи и емитиране на ДЦК

Предстоящи плащания по ДЦК през май 2009 година

(хил. лв.)

ДЦК	понеделник	вторник	сряда	четвъртък	петък
					1
ЗУНК цели					
	4	5	6	7	8
облигации цели					
	11	12	13	14	15
бонове облигации цели					
	18	19	20	21	22
облигации цели			93 124.11		
	25	26	27	28	29
облигации цели	11 808,32 6.28				

Забележка: Когато определеният за плащане ден е неработен, плащането се извършва на следващия работен ден.

Календар на емисиите ДЦК през май 2009 година

(лв.)

Дата на аукциона	Дата на емисията	Дата на падежа	Срок на емисията	Предвиден обем
11.05.2009	24.01.2007	24.01.2012	5-годишни	35 000 000
25.05.2009	28.01.2009	28.01.2019	10-годишни	35 000 000
ОБЩО облигации				70 000 000 70 000 000

Забележка: Министерството на финансите си запазва правото при необходимост да внесе корекции в обявения календар.

Номиналният размер на вътрешния държавен дълг в края на март възлиза на 2 810 249.8 хил. лв. В общия размер на дълга делът на емисиите на ДЦК е 88.8%, или 2 495 079.3 хил. лв., а на ДЦК, емитирани във връзка със структурната реформа – 11.2%, или 315 170.6 хил. лв. (графика 9).

От началото на годината са емитирани книжа на стойност 74 443.0 хил. лв. Изплатените държавни ценни книжа са за 315 273.5 хил. лв. В резултат на емитираните ДЦК, както и на извършените плащания през месеца, в матуритетната структура на емисиите на ДЦК се наблюдава увеличение на дела на 3-месечните ДЦК. Техният дял нараства и достига до 0.6% за сметка на останали видове ДЦК, чиито дялове бележат намаление (графика 10). Среднопретегленият матуритет на емисиите на ДЦК е 8 години и 2 месеца. Държавните ценни книжа, емитирани за структурната реформа, към края на разглеждания период са за 315 170.6 хил. лв.

Във валутната структура на дълга през месеца се забелязва лека промяна (графика 11). Дяловете на ДЦК в евро и в щатски долари намаляха и достигнаха съответно до 20.1% и 5.2%, докато делът на ДЦК в левове нарасна спрямо предходния месец и достигна 74.7%. Краткосрочните ДЦК достигнаха до 0.6%, а дългосрочните намаляха и достигнаха съответно до 74.5% за сметка на средносрочните ДЦК, които слабо нараснаха и стигнаха до 25.0% (графика 12). Делът на ДЦК с фиксиран лихвен купон е 88.8%, а на тези с плаващ лихвен купон – 11.2%.

От началото на годината по ДЦК, емитирани на вътрешния пазар, са изплатени общо 58 781.5 хил. лв. лихви и отстъпки. В това число по емисии на ДЦК са изплатени 52 191.6 хил. лв., или 88.8% от общата сума на лихвите и отстъпките (графика 16). С най-голям относителен дял са платените лихви по десетгодишните облигации – 39.8%, следвани от лихвените плащания по петгодишните облигации – 24.8% (графика 15).

Вътрешен държавен дълг

(ХИЛ. ЛВ.)

Структура на дълга	Размер на дълга към 31.XI.2008 г.	Изменение на дълга през 2009 г.		Размер на дълга към 31.III.2009 г.
		увеличение	намаление	
I. ДЪЛГ ПО ЕМИСИИ НА ДЪРЖАВНИ ЦЕННИ КНИЖА				
1. ДЦК, емитирани през 2002 г.	324 920.0	-	80 000.0	244 920.0
1.1. Дългосрочни	324 920.0	-	80 000.0	244 920.0
7-годишни	240 000.0	-	80 000.0	160 000.0
10-годишни	84 920.0	-	-	84 920.0
2. ДЦК, емитирани през 2003 г.	605 945.2	-	-	605 945.2
2.1. Дългосрочни	605 945.2	-	-	605 945.2
7-годишни	310 362.2	-	-	310 362.2
деноминирани в евро (левава равностойност)	205 362.2	-	-	205 362.2
10-годишни	100 000.0	-	-	100 000.0
15-годишни	195 583.0	-	-	195 583.0
деноминирани в евро (левава равностойност)	195 583.0	-	-	195 583.0
3. ДЦК, емитирани през 2004 г.	268 269.1	-	107 508.4	160 760.6
3.1. Средносрочни	108 269.1	-	107 508.4	760.6
5-годишни	108 269.1	-	107 508.4	760.6
деноминирани в евро (левава равностойност)	8 269.1	-	7 508.4	760.6
3.2. Дългосрочни	160 000.0	-	-	160 000.0
7-годишни	80 000.0	-	-	80 000.0
10-годишни	80 000.0	-	-	80 000.0
4. ДЦК, емитирани през 2005 г.	250 745.5	-	35.0	250 710.5
4.1. Средносрочни	100 745.5	-	35.0	100 710.5
5-годишни	100 745.5	-	35.0	100 710.5
деноминирани в евро (левава равностойност)	745.5	-	35.0	710.5
4.2. Дългосрочни	150 000.0	-	-	150 000.0
10-годишни	150 000.0	-	-	150 000.0
5. ДЦК, емитирани през 2006 г.	452 730.0	-	127 730.0	325 000.0
5.1. Средносрочни	282 730.0	-	127 730.0	155 000.0
3-годишни	127 730.0	-	127 730.0	-
5-годишни	155 000.0	-	-	155 000.0
5.2. Дългосрочни	170 000.0	-	-	170 000.0
10-годишни	170 000.0	-	-	170 000.0
6. ДЦК, емитирани през 2007 г.	580 000.0	-	-	580 000.0
6.1. Средносрочни	330 000.0	-	-	330 000.0
3-годишни	150 000.0	-	-	150 000.0
5-годишни	180 000.0	-	-	180 000.0
6.2. Дългосрочни	250 000.0	-	-	250 000.0
10-годишни	250 000.0	-	-	250 000.0
7. ДЦК, емитирани през 2008 г.	253 300.0	-	-	253 300.0
7.1. Средносрочни	84 800.0	-	-	84 800.0
5-годишни	84 800.0	-	-	84 800.0
7.2. Дългосрочни	168 500.0	-	-	168 500.0
10-годишни	168 500.0	-	-	168 500.0
8. ДЦК, емитирани през 2009 г.	-	74 443.0	-	74 443.0
8.1. Краткосрочни	14 443.0	-	-	14 443.0
3-месечни	14 443.0	-	-	14 443.0
8.2. Средносрочни	-	30 000.0	-	30 000.0
5-годишни	-	30 000.0	-	30 000.0
8.3. Дългосрочни	-	30 000.0	-	30 000.0
10-годишни	30 000.0	-	-	30 000.0
ВСИЧКО РАЗДЕЛ I	2 735 909.7	74 443.0	315 273.4	2 495 079.3

(продължава)

(продължение)

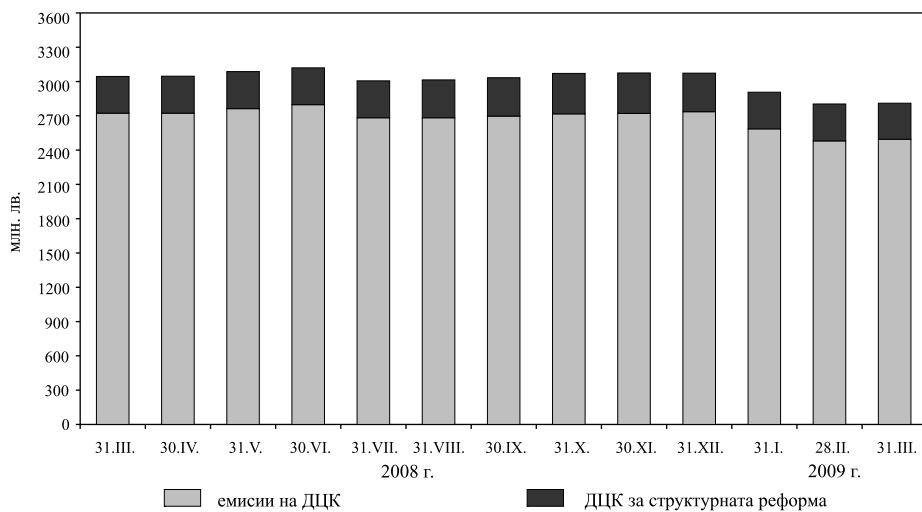
(хил. лв.)

Структура на дълга	Размер на дълга към 31.XII.2008 г.	Изменение на дълга през 2009 г.		Размер на дълга към 31.III.2009 г.
		увеличение	намаление	
II. ДЪЛГ ПО ДЪРЖАВНИ ЦЕННИ КНИЖА, ЕМИТИРАНИ ЗА СТРУКТУРНАТА РЕФОРМА				
1. Държавни дългосрочни облигации, емитирани по реда на ПМС № 244/1991 г.	825.5	-	275.2	550.4
2. Държавни дългосрочни облигации, емитирани по реда на ПМС № 234/1992 г.	1 144.6	-	-	1 144.6
3. Държавни дългосрочни облигации, емитирани по реда на чл. 4 и чл. 5 от ЗУНК/1993 г. в левове	4 306.3	-	-	4 306.3
деноминирани в щатски долари	108 779.3		9 889.0	98 890.3
левова равностойност	150 910.6			145 335.1
деноминирани в евро	91 884.0	-	8 353.1	83 530.9
левова равностойност	179 709.4			163 372.2
4. Държавни дългосрочни облигации, емитирани по реда на ПМС № 3/1994 г.	462.0	-		462.0
ВСИЧКО РАЗДЕЛ II	337 358.5			315 170.6
ОБЩ РАЗМЕР НА ВЪТРЕШНИЯ ДЪРЖАВЕН ДЪЛГ	3 073 268.2			2 810 249.8

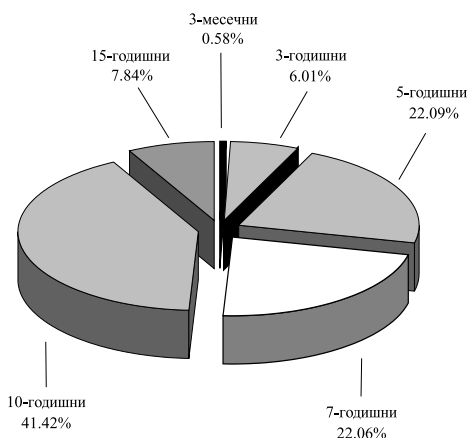
Забележки: 1. Данните са по номинал.

2. Левовата равностойност на дълга, деноминиран в чуждестранна валута, е изчислена по централния курс на БНБ за съответните валути към българския лев за последния работен ден на периода.

Изменение на вътрешния държавен дълг

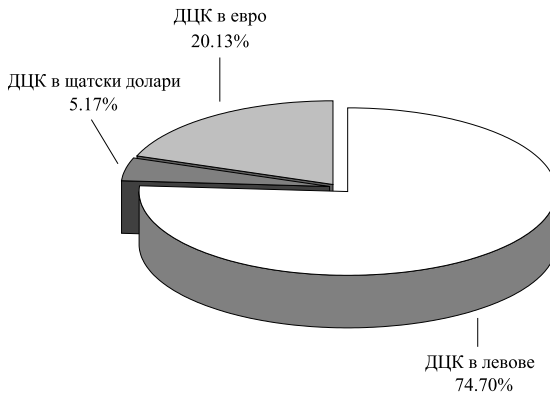


Емисии на ДЦК в обращение към 31 март

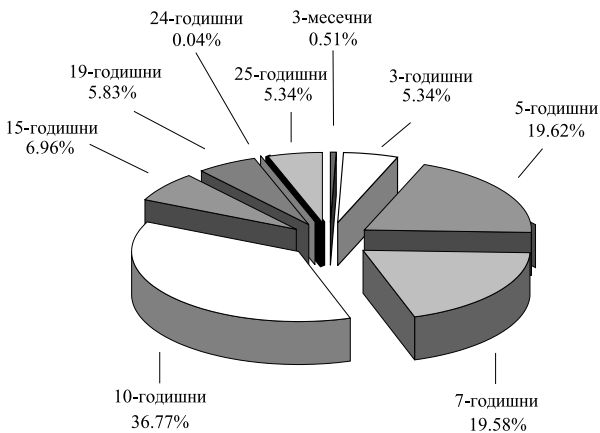


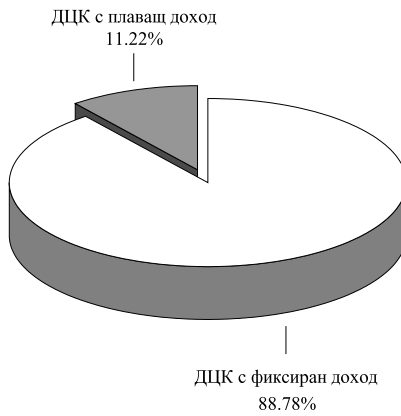
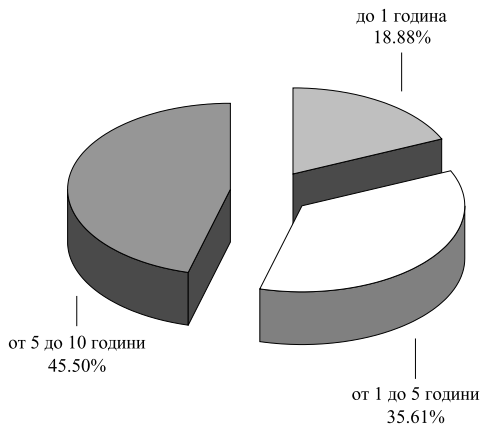
Забележка: Среднопотегляният матуритет на емисиите на ДЦК е 8 години и 2 месеца.

Валутна деноминация на ДЦК в обращение към 31 март



Матуритетна структура на ДЦК в обращение към 31 март



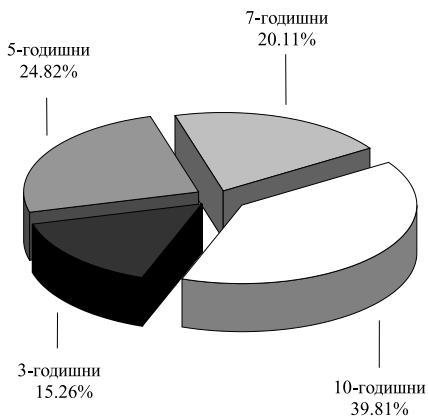
**Съотношение между ДЦК с фиксиран и с плаващ доход
в обращение към 31 март****Остатъчен срок на вътрешния държавен дълг към 31 март**

Разходи по вътрешния държавен дълг за периода 1 януари – 31 март 2009 г.

(хил. лв.)

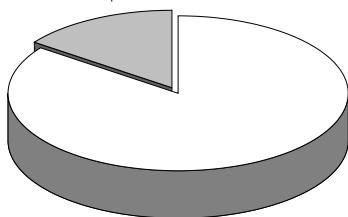
Структура на дълга	Размер на изплатените лихви (отстъпки)
I. ДЪЛГ ПО ЕМИСИИ НА ДЪРЖАВНИ ЦЕННИ КНИЖА	
1. ДЦК, емитирани през 2002 г.	5 486.5
1.1. Дългосрочни	5 486.5
7-годишни	5 486.5
2. ДЦК, емитирани през 2003 г.	6 435.8
2.1. Дългосрочни	6 435.8
7-годишни	3 101.2
10-годишни	3 334.6
3. ДЦК, емитирани през 2004 г.	7 284.5
3.1. Средносрочни	3 282.8
5-годишни	3 282.8
3.2. Дългосрочни	4 001.7
7-годишни	1 910.4
10-годишни	2 091.4
4. ДЦК, емитирани през 2005 г.	5 104.3
4.1. Средносрочни	1 899.4
5-годишни	1 899.4
4.2. Дългосрочни	3 204.9
10-годишни	3 204.9
5. ДЦК, емитирани през 2006 г.	10 429.9
5.1. Средносрочни	7 438.6
3-годишни	5 100.9
5-годишни	2 337.7
5.2. Дългосрочни	2 991.3
10-годишни	2 991.3
6. ДЦК, емитирани през 2007 г.	11 826.8
6.1. Средносрочни	6 485.2
3-годишни	2 865.6
5-годишни	3 619.7
6.2. Дългосрочни	5 341.5
10-годишни	5 341.5
7. ДЦК, емитирани през 2008 г.	5 623.8
7.1. Средносрочни	1 811.8
5-годишни	1 811.8
7.2. Дългосрочни	3 812.0
10-годишни	3 812.0
ВСИЧКО РАЗДЕЛ I	52 191.65
II. ДЪЛГ ПО ДЦК, ЕМИТИРАНИ ЗА СТРУКТУРНАТА РЕФОРМА	
A. Дълг по ДЦК, емитирани за уреждане на необслужваните кредити на държавни предприятия към банките	
1. Облигации, емитирани по реда на ПМС № 244/1991 г.	25.2
2. Облигации, емитирани по реда на ПМС № 234/1992 г.	30.9
3. Облигации, емитирани по реда на чл. 4 и чл. 5 от ЗУНК/1993 г.	6 533.8
в левове	0.0
деноминирани в щатски долари (в левове по курса за деня)	2 305.2
деноминирани в евро (в левове по фиксирания курс)	4 228.6
4. Облигации, емитирани по реда на ПМС № 3/1994 г.	0.0
Всичко раздел A	6 589.9
ВСИЧКО РАЗДЕЛ II	6 589.9
ОБЩО РАЗХОДИ ПО ВЪТРЕШНИЯ ДЪРЖАВЕН ДЪЛГ	58 781.5

Структура на разходите по емисии на ДЦК към 31 март



Структура на разходите по вътрешния държавен дълг

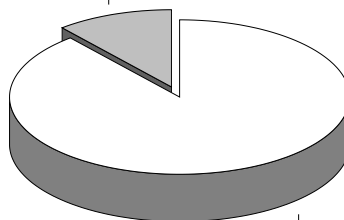
ДЦК за структурната реформа
15.66%



емисии на ДЦК
84.34%

31 март 2008 г.

ДЦК за структурната реформа
11.21%



емисии на ДЦК
88.79%

31 март 2009 г.

Номиналният размер на външния държавен дълг към края на март възлиза на 3316.8 млн. евро.

От началото на годината досега външното финансиране е 41 811.0 хил. лв. Извършените плащания по дълга от началото на годината са в размер на 276 595.8 хил. лв., като 54 248.0 хил. лв. са погашения по главници и 222 347.8 хил. лв. – лихви. В основната си част погашенията са извършени по държавни инвестиционни заеми – 20 245.1 хил. лв. Платените лихви са предимно по облигации – 200 367.1 хил. лв., Световната банка – 8058.6 хил. лв., и по държавни инвестиционни заеми – 7210.9 хил. лв.

Получените усвоявания и извършените плащания през март доведоха до известни промени във валутната структура на дълга. Дългът в щатски долари регистрира намаление спрямо предходния месец, достигайки съответно 30.4%. Съотношенията на деноминирания в евро дълг и на този в други валути отбелязаха нарастване и достигнаха съответно до 65.3% и 4.4% в края на март. Лихвената структура също регистрира промяна. Дългът с плаващи лихви достигна 24.9% спрямо 75.1% дълг с фиксирани лихви. Среднопретегленият остатъчен срок на дълга достигна 8 години и 2 месеца.

В структурата на външния дълг, представена по кредитори, основен дял заемат: други облигации (глобални и еврооблигации) – 54.0%, Световната банка – 17.0%, държавни инвестиционни заеми – 23.2%. Задълженията към Европейския съюз са 1.2%, а към Парижкия клуб – 3.6%.

Външен държавен дълг

(млн. евро)

Структура	към 31.XII. 2008 г.	към 31.I.2009 г.	към 28.II.2009 г.	към 31.III.2009 г.
I. Облигации	1 736.7	1 826.8	1 840.3	1 790.2
1. Облигации	1 736.7	1 826.8	1 840.3	1 790.2
II. Кредити	1 533.5	1 555.5	1 539.2	1 526.6
1. Парижки клуб	125.9	125.9	125.9	119.6
2. Световна банка	574.2	577.5	575.2	564.3
2.1. Световна банка	543.9	543.9	543.9	534.8
2.2. ЯБМС	30.3	33.6	31.4	29.5
3. Европейски съюз	40.0	40.0	40.0	40.0
4. Други	19.0	19.0	19.0	19.0
5. Държавни инвестиционни заеми	756.9	775.3	763.1	768.0
5.1. Световна банка	208.7	211.0	211.2	212.4
5.2. ЕИБ	382.4	383.8	380.6	391.8
5.3. ЕБВР	0.7	0.8	0.8	0.7
5.4. Други	165.1	179.7	170.5	163.1
6. Активирани държавни гаранции	17.5	17.9	16.0	15.8
6.1. Световна банка	17.5	17.9	16.0	15.8
ВЪНШЕН ДЪРЖАВЕН ДЪЛГ	3 270.2	3 382.4	3 379.5	3 316.8

Забележки: 1. Размерът на дълга е по номинал.

2. Преизчислението на дълга в евро е по централния курс на БНБ за съответните валути към края на периода.

3. Данните за последния месец са предварителни.

Ново външно финансиране и извършени плащания по външния държавен дълг към 31 март

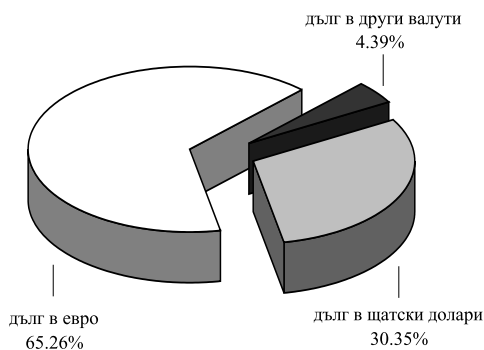
(хил. лв.)

Структура	Получени кредити (траншове)	Извършени плащания, в т.ч.	
		погашения	лихви
Външен държавен дълг	41 811.0	54 248.0	222 347.8
I. Облигации	-	-	200 367.1
1. Облигации	-	-	200 367.1
II. Кредити	41 811.0	54 248.0	21 980.7
1. Парижки клуб	-	12 314.3	4 186.9
2. Световна банка	-	17 743.3	8 058.6
2.1. Световна банка	-	17 743.3	8 058.6
2.2. ЯБМС	-	-	-
3. Г-24	-	-	-
4. Европейски съюз	-	-	1 556.1
5. МВФ	-	-	-
6. Други	-	-	-
7. Държавни инвестиционни заеми	41 811.0	20 245.1	7 210.9
7.1. Световна банка	8 092.5	1 376.4	710.0
7.2. ЕИБ	29 337.5	16 073.1	5 770.0
7.3. ЕБВР	-	-	-
7.4. Други	4 381.0	2 795.6	731.0
8. Активирани държавни гаранции	-	3 945.3	968.2
8.1. Световна банка	-	3 945.3	968.2
8.2. ЕИБ	-	-	-
8.3. Други	-	-	-

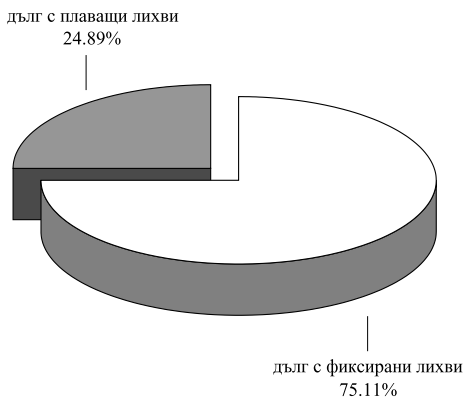
Забележки: 1. Левовата равностойност на полученото ново външно финансиране и на извършените плащания е изчислена по централния курс на БНБ за съответните чуждестранни валути към лева, валиден до 16 часа в деня на извършване на съответното плащане.
2. Данните са неокончателни.

Графика 17

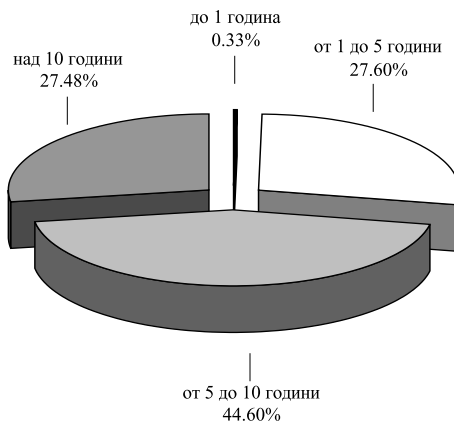
Валутна структура на външния държавен дълг към 31 март



Лихвена структура на външния държавен дълг към 31 март



Остатъчен срок на външния държавен дълг към 31 март



Забележка: Среднопретегленият остатъчен срок на външния държавен дълг е 8 години и 2 месеца.

Към края на март номиналният размер на държавния дълг възлиза на 4753.6 млн. евро, от който вътрешен – 1436.0 млн. евро, и външен – 3316.8 млн. евро. В номинално изражение той бележи намаление приблизително с 59.2 млн. евро в сравнение с нивото, регистрирано в края на предходния месец. Намалението се дължи основно на извършените плащания.

Съотношението *държавен дълг/БВП* в края на март е 12.6% (графика 20), с намаление в размер на 0.2 процентни пункта спрямо края на предходния месец. Стойностите за вътрешния и за външния държавен дълг са съответно 3.8% и 8.8%.

В структурата на дълга относителният дял на вътрешния държавен дълг е 30.2%, а на външния държавен дълг – 69.8% (графика 21).

В края на март делът на дълга в щатски долари достигна стойност от 22.7%, дългът в евро – 51.6%, в левове – 22.6%, а този в други валути – 3.1% (графика 22).

В структурата на дълга по видове кредитори с най-голям относителен дял е статията *облигации* (глобални и еврооблигации) – 37.7%, следвана от вътрешния дълг (ДЦК) – 30.2%, държавни инвестиционни заеми – 16.2%, и Световната банка – 11.9% (графика 23).

Лихвената структура на дълга в края на март също търпи промени – дългът с фиксирани лихви достигна 79.2%, а дългът с плаващи лихви – 20.8% (графика 24).

Извършените плащания по държавния дълг през март възлизат на 51.0 млн. лв., от които по вътрешния дълг – 0.1 млн. лв., и по външния – 50.9 млн. лв. (графика 25). Валутната композиция на извършените плащания по дълга от началото на годината регистрира превес на плащанията в левове – 392.6 млн. лв., следвани от тези в евро – 192.3 млн. лв. след преизчислението им в левове, а плащанията в щатски долари са общо 88.8 млн. лв. (графика 26).

Размер на държавния дълг

(млн. евро)

Структура	към 31.XII. 2008 г.	към 31.I.2009 г.	към 28.II.2009 г.	към 31.III.2009 г.
Вътрешен държавен дълг	1 571.3	1 486.2	1 433.4	1 436.9
1. Емисии на ДЦК	1 398.8	1 322.2	1 268.3	1 275.7
2. ДЦК, емитирани за структурната реформа	172.5	164.0	165.0	161.1
Външен държавен дълг	3 270.2	3 382.4	3 379.5	3 316.8
1. Облигации	1 736.7	1 826.8	1 840.3	1 790.2
2. Кредити	1 533.5	1 555.5	1 539.2	1 526.6
Държавни инвестиционни заеми	756.9	775.3	763.1	768.0
Активирани държавни гаранции	17.5	17.9	16.0	15.8
Общо държавен дълг	4 841.6	4 868.5	4 812.9	4 753.6
Общо държавен дълг/БВП (%)	14.2	13.0	12.8	12.7
Вътрешен държавен дълг/БВП (%)	4.6	4.0	3.8	3.8
Външен държавен дълг/БВП (%)	9.6	9.0	9.0	8.8

Забележки: 1. Размерът на дълга е по номинал.

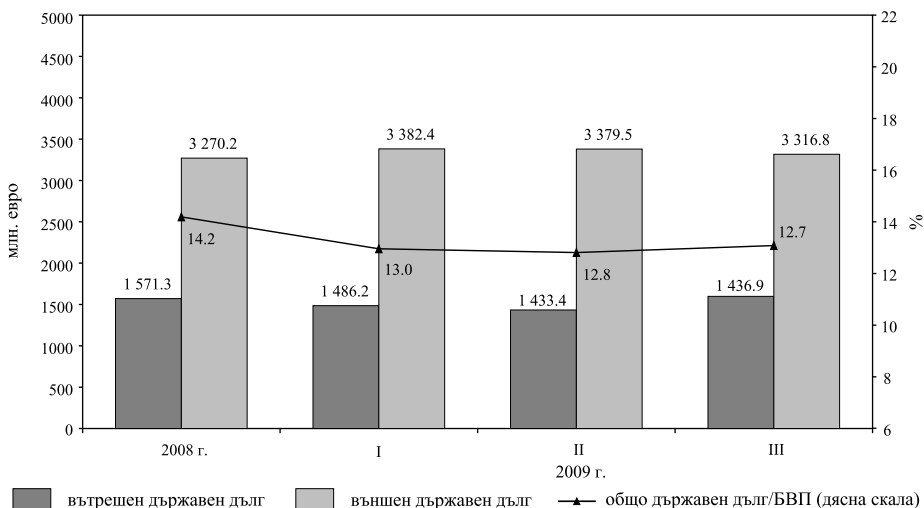
2. За изчисляване е използвана актуализирана прогноза за БВП за 2009 г. – 73 485.0 млн. лв., и БВП за 2008 г. – 66 728.1 млн. лв.

3. Преизчислението на дълга в евро е по централния курс на БНБ за съответните чуждестранни валути към последния работен ден на периода.

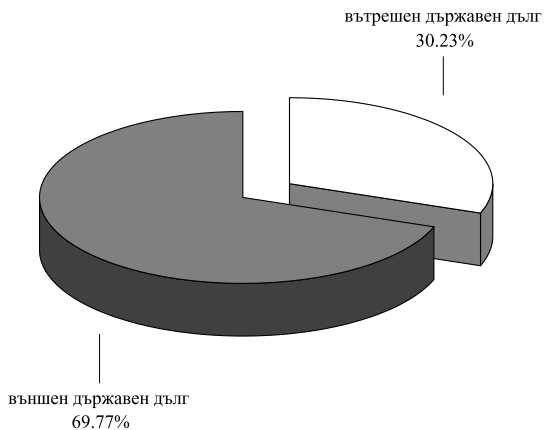
4. Данните за последния месец са предварителни.

Графика 20

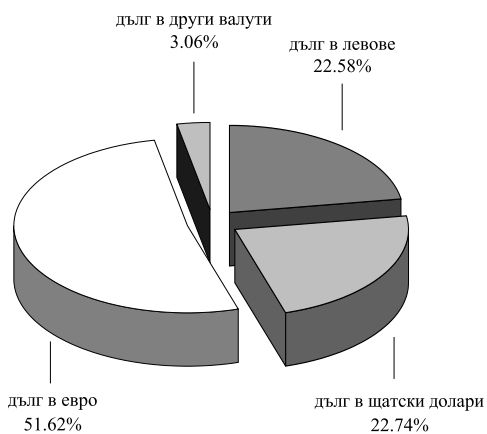
Динамика на вътрешния и външния държавен дълг



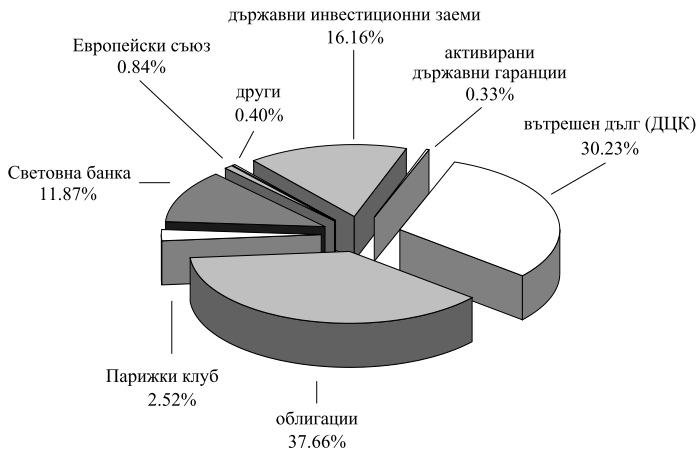
Структура на държавния дълг към 31 март



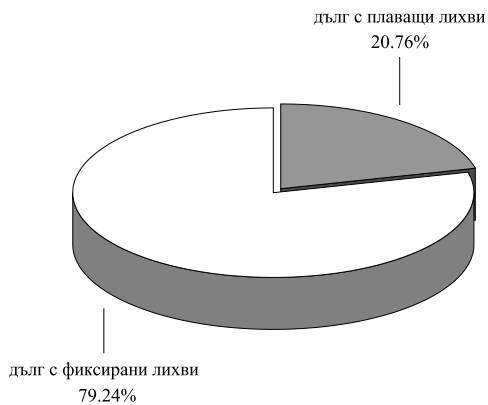
Валутна структура на държавния дълг към 31 март



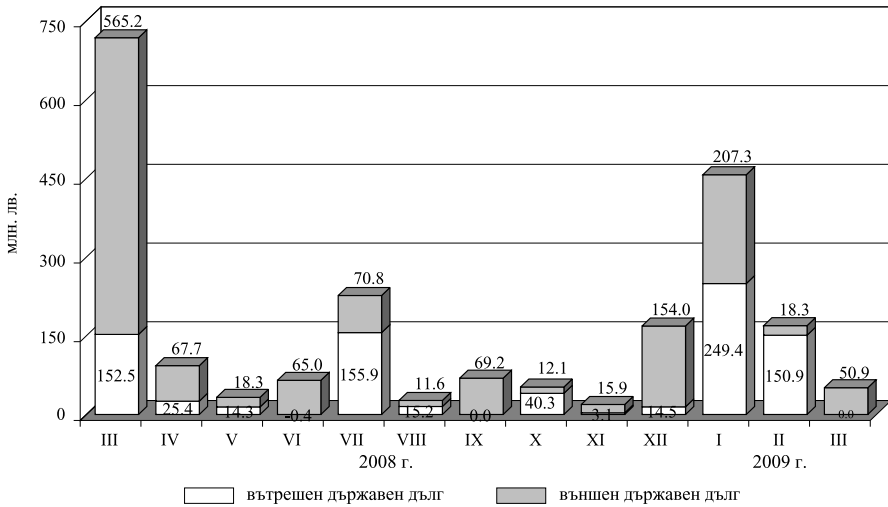
Структура на държавния дълг по кредитори към 31 март



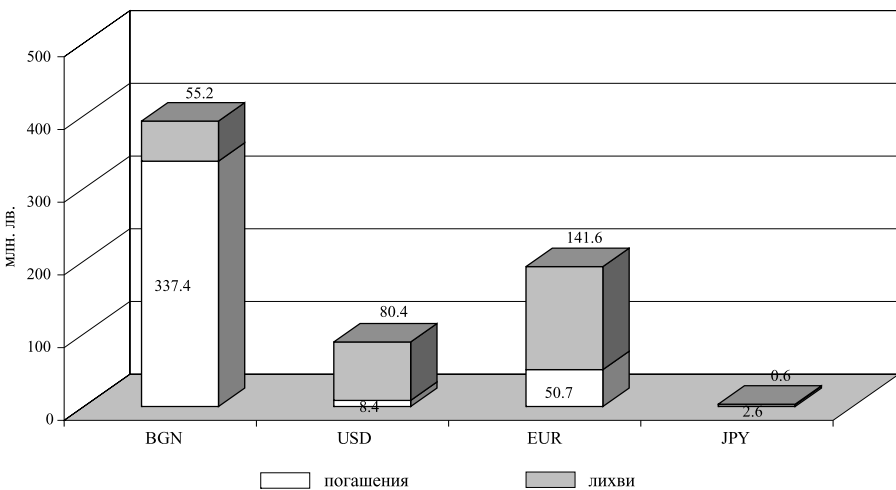
Лихвена структура на държавния дълг към 31 март



Извършени плащания по дълга



Валутна композиция на извършените плащания по дълга по видове валути към 31 март



**ДЦК, емитирани на вътрешния пазар,
притежавани от нерезиденти**

(хил. лв.)

Видове ДЦК	31.XII.2008 г.	31.I.2009 г.	28.II.2009 г.
Емисии на ДЦК	28 060.6	28 060.6	28 060.6
- в левове	10 658.2	10 658.2	10 658.2
- в евро	17 402.4	17 402.4	17 402.4
ДЦК, емитирани за структурната реформа	1 226.9	1 117.2	1 117.4
- в евро	1 207.4	1 097.6	1 097.6
- в щатски долари	19.5	19.5	19.8
Общо	29 287.5	29 177.8	29 178.0

* Данните не са окончателни.

**ДЦК, емитирани на международните пазари,
притежавани от резиденти**

(млн. евро)

Видове ДЦК	31.XII.2008 г.	31.I.2009 г.	28.II.2009 г.
Еврооблигации			
Глобални облигации	590.0	795.2	798.8
- в евро	356.1	392.5	390.0
- в щатски долари	234.0	402.6	408.8
Общо	590.0	795.2	798.8

* Данните не са окончателни.

Към края на март номиналният размер на държавногарантирания дълг възлиза на 633.9 млн. евро. В номинално изражение той бележи намаление приблизително с 16.5 млн. евро в сравнение с нивото, регистрирано в края на предходния месец. Намалението на дълга се дължи основно на валутнокурсва разлика.

Съотношението *държавногарантиран дълг/БВП* запазва нивото си спрямо предходния месец – 1.7%.

Уسوените суми от началото на годината възлизат на 22 952.0 хил. лв., а извършените плащания по дълга за този период са в размер на 26 200.4 хил. лв., като 15 458.9 хил. лв. са погашения по главници и 10 741.5 хил. лв. – лихви.

В резултат на извършените операции през месеца във валутната структура на държавногарантирания дълг настъпиха известни промени. В края на март делът на дълга в евро достигна стойност от 47.2%, а на този в други валути – 42.7%, като дългът в щатски долари запази нивото си от 10.1% (графика 27).

Лихвената структура на държавногарантирания дълг в края на март също търпи промени – дългът с фиксирани лихви е 50.1%, а дългът с плаващи лихви – 49.9% (графика 28).

В структурата на държавногарантирания дълг по отрасли най-голям относителен дял има статията *енергетика* – 72.0%, следвана от *транспорт* – 18.6%, и *други* – 9.4% (графика 29).

Държавногарантиран дълг

(млн. евро)

Структура	към 31.12.2008 г.	към 31.12.2009 г.	към 28.12.2009 г.	към 31.12.2009 г.
Държавногарантиран дълг	634.3	670.5	650.4	633.9
I. Вътрешен държавногарантиран дълг	-	-	-	-
II. Външен държавногарантиран дълг	634.3	670.5	650.4	633.9
1. Световна банка	74.4	77.8	75.1	73.3
2. ЕИБ	4.8	4.8	4.8	4.8
3. ЕБВР	41.4	42.1	40.7	38.3
4. Други	513.7	545.8	529.8	517.5
Държавногарантиран дълг/БВП (%)	1.9	1.8	1.7	1.7

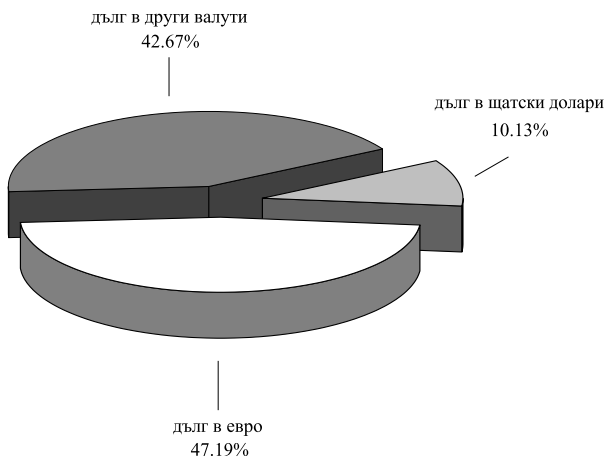
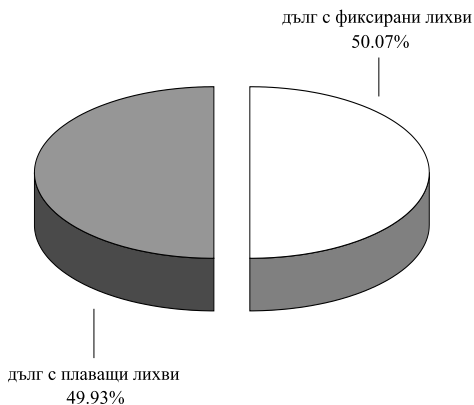
- Забележки:**
1. Размерът на дълга е по номинал.
 2. Преизчислението на дълга в евро е по централния курс на БНБ за съответните валути към края на периода.
 3. Данните за последния месец са предварителни.

Ново финансиране и извършени плащания по държавногарантирания дълг към 31 март

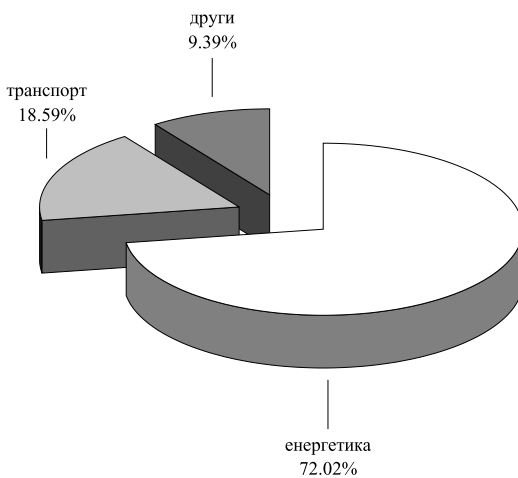
(хил. лв.)

Структура	Получени кредити (граншове)	Извършени плащания, в т.ч.:	
		погашения	лихви
I. Вътрешен държавногарантиран дълг	-	-	-
II. Външен държавногарантиран дълг	22 952.0	15 458.9	10 741.5
1. Световна банка	-	7 073.7	808.8
2. ЕИБ	-	-	82.0
3. ЕБВР	-	6 918.4	1 917.1
4. Други	22 952.0	1 466.9	7 933.6
ДЪРЖАВНОГАРАНТИРАН ДЪЛГ	22 952.0	15 458.9	10 741.5

- Забележки:**
1. Левовата равностойност на полученото ново външно финансиране и на извършените плащания е изчислена по централния курс на БНБ за съответните чуждестранни валути към лева, валиден до 16 часа в деня на извършване на съответното плащане.
 2. Данните са неокончателни.

Валутна структура на държавногарантирания дълг към 31 март**Лихвена структура на държавногарантирания дълг към 31 март**

Държавногарантиран дълг по отрасли към 31 март



РАЗМЕР НА ОБЩИНСКИЯ ДЪЛГ И НА ОБЩИНСКИТЕ ГАРАНЦИИ

(лв.)

Структура	към 31.XII.2008 г.	към 31.I.2009 г.	към 28.II.2009 г.
I. Вътрешен общински дълг и общински гаранции (т.1 + т.2)	267 458 936.00	265 719 493.00	265 874 792.00
I. Общински дълг			
(1.1 + 1.2 + 1.3 + 1.4 + 1.5 + 1.6 + 1.7)	266 701 618.00	264 968 315.00	265 139 585.00
1.1 Емисии на общински ценни книжа (по номинална стойност към съответния период)	59 606 290.00	59 606 290.00	61 272 957.00
1.2 Дълг, поет с договори за общински заеми	177 687 214.00	177 335 936.00	176 071 726.00
1.3 Дълг на общинските предприятия по чл. 52 от ЗОС	-	-	-
1.4 Изискуеми общински гаранции	-	-	-
1.5 Безлихвени заеми, отпуснати по реда на чл. 43, ал. 1 от ЗУДБ за временен недостиг по бюджетите на общините	14 412.00	14 412.00	14 412.00
1.6 Безлихвени заеми от централния бюджет за финансиране на разходи до възстановяването им по одобрени проекти по програми, съфинансирани от ЕС	23 445 891.00	21 960 135.00	21 851 243.00
1.7 Задължения по търговски кредити и финансов лизинг над две години	5 947 811.00	6 051 542.00	5 929 247.00
2. Общински гаранции	757 318.00	751 178.00	735 207.00
II. Външен общински дълг и общински гаранции (т. 1 + т. 2)	179 348 363.52	193 786 496.91	189 362 878.82
I. Общински дълг (1.1 + 1.2 + 1.3)	179 348 363.52	193 786 496.91	189 362 878.82
в оригинална валута	-	-	-
1.1 Емисии на ценни книжа (по номинална стойност към съответния период)	-	-	-
в оригинална валута	-	-	-
1.2 Дълг, поет с договори за общински заеми (левава равностойност)	179 348 363.52	193 786 496.91	189 362 878.82
в щатски долари	2 880 000.00	2 880 000.00	2 880 000.00
в японски йени	8 578 396 428.33	8 578 396 428.33	8 923 214 778.33
в евро	12 469 921.00	12 469 921.00	12 469 921.00
1.3 Изискуеми общински гаранции в оригинална валута	-	-	-
2. Общински гаранции (левава равностойност) дълг в евро	-	-	-
III. Общ размер на общинския дълг и общинските гаранции (т. I + т. II)	446 807 299.52	459 505 989.91	455 237 670.82

Забележки: 1. Структурата на таблицата е направена съгласно чл. 3 от Закона за общинския дълг.

2. Заемът, отпуснат от Банката за развитие към Съвета на Европа (БРСЕ) на България, по проект „Изграждане и рехабилитация на жилища, предназначени за ромски семейства“, изпълняван от Столична община, представлява външен общински дълг и е отразен в т. 2.2. *Гарантиран от държавата общински дълг*. Заемът е гарантиран и от държавата и е отразен в табл. „Размер на държавния и държавногарантирания дълг“, Външен дълг, т. II Държавногарантиран дълг.

3. Заемът от Японската банка за международно сътрудничество (ЯБМС) се предоставя на Столична община като заемополучател съгласно Заемното споразумение, поради което представлява външен общински дълг и е отразен в т. 2.2. Гарантиран от държавата общински дълг.

На основание сключено Гаранционно споразумение между правителството на България и правителството на Япония по Договора за заем заемът също така е гарантиран от държавата и е отразен в табл. „Размер на държавния и държавногарантирания дълг“, *Външен дълг*, т. II Държавногарантиран дълг.

4. Преизчисленето на дълга в щатски долари и в евро е по централния курс на БНБ за съответните валути към българския лев за последния работен ден на периода.

Дълг на социалноосигурителните фондове

(хил. лв.)

Структура	към 31.XII. 2008 г.	към 31.I.2009 г.	към 28.II.2009 г.
Вътрешен дълг	24 599.4	24 702.1	24 717.4
I. Национален осигурителен институт	24 599.4	24 702.1	24 717.4
1. Други*	24 599.4	24 702.1	24 717.4
2. Заеми от републиканския бюджет	-	-	-
II. Национална здравноосигурителна каса	-	-	-
III. Учителски пенсионен фонд	-	-	-
Външен дълг	-	-	-

Забележка: Преизчисляването на дълга в щатски долари и в евро е по централния курс на БНБ за съответните валути към българския лев за последния работен ден на периода.

* Заемът е отпуснат от Министерството на финансите на Националния осигурителен институт чрез подзаемно споразумение, сключено на основание кредитно споразумение между Република България и Международната банка за възстановяване и развитие (Световната банка) по проект „Администриране на социалното осигуряване“.

(млн. евро)

Структура	към 31.XII.2008 г.	към 31.I.2009 г.	към 28.II.2009 г.
I. Консолидиран държавен дълг	5 071.0	5 101.7	5 045.3
1. Държавен дълг	4 841.6	4 868.5	4 812.9
2. Дълг на социалноосигурителните фондове	0.0	0.0	0.0
3. Дълг на общините	229.4	233.2	232.4
Консолидиран държавен дълг/БВП (%)	14.9	13.6	13.4

- Забележки:** 1. Считано от 1 април 2004 г., статистическото отчитане на общия размер на държавния, държавно-гарантирания и консолидиран дълга се променя. Възприетата от януари 2003 г. практика на отразяване на облигационните задължения по стойност на придобиване се преустановява. След промяната ценните книжа в състава на вътрешния и външния дълг се отчитат по номинална стойност.
2. За изчисляване е използвана актуализирана прогноза за БВП за 2009 г. – 73 485 млн. лв., и БВП за 2008 г. – 66 728.1 млн. лв.
3. Преизчисляването на дълга в евро е по централния курс на БНБ за съответните валути към българския лев за последния работен ден на периода.
4. Заемът, отпуснат от Министерството на финансите на Националния осигурителен институт чрез подзаемно споразумение, сключено на основание кредитно споразумение между Република България и Международната банка за възстановяване и развитие (Световната банка) по проект „Администриране на социалното осигуряване“, е изключен от т. 2. *Дълг на социалноосигурителните фондове*, тъй като е отразен в т. 1. *Държавен дълг*.
5. Заемът от Японската банка за международно сътрудничество (ЯБМС) се предоставя на Столична община като заемополучател съгласно Заемното споразумение, поради което представлява външен общински дълг и е отразен в Консолидиран държавен дълг, т. 3. *Дълг на общините*. На основание на сключеното Гаранционно споразумение между правителството на Република България и правителството на Япония по Договора за заем заемът е гарантиран и от държавата.

ПРИЛОЖЕНИЯ

Емисии на сконтови съкровищни бонове в обращение

3-месечни ДЦК

Номер на емисията **BG3010009002**

Дата на емитиране 11.03.2009

Дата на падежа 11.06.2009

Номинална стойност на предложеното количество (хил. лв.) 15 000.00

Съкупна номинална стойност на заявените поръчки (хил. лв.) 26 475.00

Съкупна номинална стойност на одобрените поръчки (хил. лв.) 14 443.00

Средна цена на одобрените поръчки на 100 лв. номинал (%) 98.85

Средна отстъпка на 100 лв. номинал (%) 1.15

Средна годишна доходност, изчислена на база ISMA-International Yield (%) 4.08

Ефективна годишна доходност (%) 4.14

Коефициент на покритие 1.77

(продължава)

Емисии на съкровищни облигации в обращение

3-годишни ДЦК

Номер на емисията	BG2030107119 ⁵					Общо за емисията
	I отваряне	II отваряне	III отваряне	IV отваряне	V отваряне	
Дата на аукцион	05.02.2007	16.04.2007	04.06.2007	06.08.2007	22.10.2007	
Дата на емитиране	07.02.2007	07.02.2007	07.02.2007	07.02.2007	07.02.2007	07.02.2007
Дата на падежа	07.02.2010	07.02.2010	07.02.2010	07.02.2010	07.02.2010	07.02.2010
Номинална стойност на предложеното количество (хил. лв.)	35 000.00	35 000.00	20 000.00	30 000.00	30 000.00	150 000.00
Съкупна номинална стойност на заявените поръчки (хил. лв.)	112 250.00	82 500.00	75 800.00	67 300.00	71 400.00	409 250.00
Съкупна номинална стойност на одобрените поръчки (хил. лв.)	35 000.00	35 000.00	20 000.00	30 000.00	30 000.00	150 000.00
Средна цена на одобрените поръчки на 100 лв. номинал (%)	99.16	98.91	98.27	98.42	98.78	98.76
Лихвен процент	3.80	3.80	3.80	3.80	3.80	3.80
Коефициент на покритие	3.21	2.36	3.79	2.24	2.38	2.73
Средна годишна доходност (%)	4.14	4.26	4.54	4.52	4.41	4.35

(продължава)

5-годишни ДЦК

(продължение)

Номер на емисията	BG2030105113 ⁴			BG2030006113 ⁴					
	I отваряне	II отваряне	III отваряне	IV отваряне	I отваряне	II отваряне	III отваряне	IV отваряне	Общо за емисията
Дата на аукцион	14.02.2005	09.05.2005	15.08.2005	10.10.2005	23.01.2006	20.03.2006	29.05.2006	13.11.2006	
Дата на емитиране	16.02.2005	16.02.2005	16.02.2005	16.02.2005	16.02.2005	25.01.2006	25.01.2006	25.01.2006	25.01.2006
Дата на падежа	16.02.2010	16.02.2010	16.02.2010	16.02.2010	16.02.2010	25.01.2011	25.01.2011	25.01.2011	25.01.2011
Номинална стойност на предложеното количество (хил. лв.)	25 000.00	25 000.00	25 000.00	25 000.00	100 000.00	45 000.00	45 000.00	20 000.00	155 000.00
Съкупна номинална стойност на заявените поръчки (хил. лв.)	108 300.00	98 810.00	105 900.00	71 100.00	384 110.00	125 710.00	72 870.00	77 450.00	351 130.00
Съкупна номинална стойност на одобрените поръчки (хил. лв.)	25 000.00	25 000.00	25 000.00	25 000.00	100 000.00	45 000.00	45 000.00	20 000.00	155 000.00
Средна цена на одобрените поръчки на 100 лв. номинал (%)	101.43	102.36	103.17	103.09	102.51	98.37	96.82	95.47	96.12
Лихвен процент	3.75	3.75	3.75	3.75	3.75	3.00	3.00	3.00	3.00
Коефициент на покритие	4.33	3.95	4.24	2.84	3.84	2.79	1.67	1.62	3.87
Средна годишна доходност (%)	3.46	3.24	3.01	3.01	3.18	3.38	3.76	4.12	4.05

(продължава)

Номер на емисията	BG2030007111 ⁶						BG2030008119 ³				
	I отваряне	II отваряне	III отваряне	IV отваряне	V отваряне	VI отваряне	Общо за емисията	I отваряне	II отваряне	III отваряне	Общо за емисията
Дата на аукцион	22.01.2007	05.03.2007	21.05.2007	23.07.2007	24.09.2007	26.11.2007		18.02.2008	16.06.2008	20.10.2008	
Дата на емитиране	24.01.2007	24.01.2007	24.01.2007	24.01.2007	24.01.2007	24.01.2007	24.01.2007	20.02.2008	20.02.2008	20.02.2008	20.02.2008
Дата на падежа	24.01.2012	24.01.2012	24.01.2012	24.01.2012	24.01.2012	24.01.2012	24.01.2012	20.02.2013	20.02.2013	20.02.2013	20.02.2013
Номинална стойност на предложеното количество (хил. лв.)	35 000.00	30 000.00	25 000.00	35 000.00	25 000.00	30 000.00	180 000.00	30 000.00	35 000.00	19 800.00	84 800.00
Съвкупна номинална стойност на заявените поръчки (хил. лв.)	101 600.00	94 000.00	88 950.00	92 402.20	72 650.00	43 350.00	492 952.20	84 775.00	91 229.00	80 275.00	256 279.00
Съвкупна номинална стойност на одобрените поръчки (хил. лв.)	35 000.00	30 000.00	25 000.00	35 000.00	25 000.00	30 000.00	180 000.00	30 000.00	35 000.00	19 800.00	84 800.00
Средна цена на одобрените поръчки на 100 лв. номинал (%)	99.22	99.71	98.29	97.55	97.96	96.97	98.30	98.09	94.88	90.73	95.05
Лихвен процент	4.00	4.00	4.00	4.00	4.00	4.00	4.00	4.25	4.25	4.25	4.25
Коефициент на покритие	2.90	3.13	3.56	2.64	2.91	1.45	2.74	2.83	2.61	4.05	3.02
Средна годишна доходност (%)	4.22	4.11	4.46	4.66	4.57	4.87	4.48	4.74	5.59	6.88	5.59

5-годишни ДЦК

(продължение)

Номер на емисията	ВГ2030009117	Общо за емисията
I отваряне		
Дата на аукцион	16.02.2009	
Дата на емитиране	18.02.2009	18.02.2009
Дата на падежа	18.02.2014	18.02.2014
Номинална стойност на предложеното количество (хил. лв.)	30 000.00	30 000.00
Съкупна номинална стойност на заявените поръчки (хил. лв.)	78 975.00	78 975.00
Съкупна номинална стойност на одобрените поръчки (хил. лв.)	30 000.00	30 000.00
Средна цена на одобрените поръчки на 100 лв. номинал (%)	92.36	92.36
Лихвен процент	4.45	4.45
Коефициент на покритие	2.63	2.63
Средна годишна доходност (%)	6.35	6.35

(продължава)

Номер на емисията	BG2040102217 ³			Общо за емисията
	I отваряне	II отваряне	III отваряне	
Дата на аукцион	18.02.2002	18.03.2002	13.05.2002	
Дата на смитиране	20.02.2002	20.02.2002	20.02.2002	20.02.2002
Дата на падежа	20.05.2009	20.05.2009	20.05.2009	20.05.2009
Номинална стойност на предложеното количество (хил. лв.)	30 000.00	25 000.00	35 000.00	90 000.00
Съвкупна номинална стойност на заявените поръчки (хил. лв.)	63 350.00	58 812.00	58 300.00	180 462.00
Съвкупна номинална стойност на одобрените поръчки (хил. лв.)	30 000.00	25 000.00	35 000.00	90 000.00
Средна цена на одобрените поръчки на 100 лв. номинал (%)	99.05	99.77	99.44	99.40
Лихвен процент	7.00	7.00	7.00	7.00
Коефициент на покритие	2.11	2.35	1.67	2.01
Средна годишна доходност (%)	7.17	7.04	7.10	7.10

7-ГОДИШНИ ДЪК

(продължение)

Номер на емисията	BG2040302213.4				BG2040103215.5					
	I отваряне	II отваряне	III отваряне	IV отваряне	Общо за емисията	I отваряне	II отваряне	III отваряне	IV отваряне	Общо за емисията
Дата на аукцион	15.07.2002	19.08.2002	14.10.2002	18.11.2002		03.02.2003	14.04.2003	07.05.2003	21.07.2003	20.10.2003
Дата на емитиране	17.07.2002	17.07.2002	17.07.2002	17.07.2002	17.07.2002	05.02.2003	05.02.2003	05.02.2003	05.02.2003	05.02.2003
Дата на падежа	17.07.2009	17.07.2009	17.07.2009	17.07.2009	17.07.2009	05.02.2010	05.02.2010	05.02.2010	05.02.2010	05.02.2010
Номинална стойност на предложеното количество (хил. лв.)	20 000.00	15 000.00	20 000.00	15 000.00	70 000.00	20 000.00	20 000.00	20 000.00	15 000.00	30 000.00
Съвкупна номинална стойност на заявените поръчки (хил. лв.)	29 863.50	24 239.00	48 880.30	86 964.00	189 946.80	77 850.00	49 650.00	34 800.00	46 260.00	68 030.00
Съвкупна номинална стойност на одобрените поръчки (хил. лв.)	20 000.00	15 000.00	20 000.00	15 000.00	70 000.00	20 000.00	20 000.00	20 000.00	15 000.00	30 000.00
Средна цена на одобрените поръчки на 100 лв. номинал (%)	98.39	96.38	96.63	99.09	97.61	100.42	98.90	98.06	101.92	102.27
Лихвен процент	7.00	7.00	7.00	7.00	7.00	5.875	5.875	5.875	5.875	5.875
Коефициент на покритие	1.49	1.62	2.44	5.80	2.71	3.89	2.48	1.74	3.08	2.27
Средна годишна доходност (%)	7.30	7.68	7.63	7.17	7.44	5.80	6.07	6.22	5.54	5.48

(продължава)

7-ГОДИШНИ ДЦК

(продължение)

Номер на емисията	BG2040203213 ^{2*}			BG2040104213 ⁴			Общо за емисията
	I отваряне	II отваряне	Общо за емисията	I отваряне	II отваряне	III отваряне	
Дата на аукцион	18.02.2003	10.03.2003		09.02.2004	03.05.2004	01.11.2004	07.12.2004
Дата на емитиране	24.02.2003	24.02.2003	24.02.2003	11.02.2004	11.02.2004	11.02.2004	11.02.2004
Дата на падежа	24.05.2010	24.05.2010	24.05.2010	11.02.2011	11.02.2011	11.02.2011	11.02.2011
Номинална стойност на предложеното количество (хил. лв.)	50 000.00	25 000.00	75 000.00	20 000.00	20 000.00	20 000.00	20 000.00
Съвкупна номинална стойност на заявените поръчки (хил. лв.)	139 990.00	76 475.00	216 465.00	76 850.00	39 060.00	90 400.00	97 000.00
Съвкупна номинална стойност на одобрените поръчки (хил. лв.)	50 000.00	55 000.00	105 000.00	20 000.00	20 000.00	20 000.00	20 000.00
Средна цена на одобрените поръчки на 100 лв. номинал (%)	100.99	100.55	100.76	98.42	96.77	99.61	101.69
Лихвен процент	5.75	5.75	5.75	4.75	4.75	4.75	4.75
Коефициент на покритие	2.80	3.06	2.89	3.84	1.95	4.52	4.85
Средна годишна доходност (%)	5.58	5.65	5.62	5.02	5.31	4.82	4.48

(продължава)

10-ГОДИШНИ ДЦК

(продължение)

Номер на емисията	BG2040202215 ⁴				BG2040003217 ²			
	I отваряне	II отваряне	III отваряне	IV отваряне	Общо за емисията	I отваряне	II отваряне	Общо за емисията
Дата на аукцион	15.04.2002	22.04.2002	17.06.2002	22.07.2002		06.01.2003	31.03.2003	
Дата на смитиране	17.04.2002	17.04.2002	17.04.2002	17.04.2002	17.04.2002	08.01.2003	08.01.2003	08.01.2003
Дата на папежа	17.04.2012	17.04.2012	17.04.2012	17.04.2012	17.04.2012	08.01.2013	08.01.2013	08.01.2013
Номинална стойност на предложено количество (хил. лв.)	15 000.00	25 000.00	25 000.00	25 000.00	90 000.00	30 000.00	20 000.00	50 000.00
Съвкупна номинална стойност на заявените поръчки (хил. лв.)	72 080.00	59 589.60	42 338.50	28 859.30	202 867.40	94 289.80	56 355.00	150 644.80
Съвкупна номинална стойност на одобрените поръчки (хил. лв.)	15 000.00	25 000.00	25 000.00	19 920.00	84 920.00	30 000.00	20 000.00	50 000.00
Средна цена на одобрените поръчки на 100 лв. номинал (%)	98.14	96.77	95.92	93.76	96.06	104.08	105.18	104.52
Лихвен процент	7.50	7.50	7.50	7.50	7.50	7.50	7.50	7.50
Коефициент на покритие	4.81	2.38	1.69	1.15	2.25	3.14	2.82	3.01
Средна годишна доходност (%)	7.77	7.97	8.10	8.44	8.08	6.93	6.78	6.87

(продължава)

	BG2040303211 ²		BG2040004215 ⁴					
	I отваряне	II отваряне	Общо за емисията	I отваряне	II отваряне	III отваряне	IV отваряне	Общо за емисията
Дата на аукцион	30.06.2003	29.09.2003		02.02.2004	13.04.2004	04.10.2004	15.11.2004	
Дата на смитиране	02.07.2003	02.07.2003	02.07.2003	04.02.2004	04.02.2004	04.02.2004	04.02.2004	04.02.2004
Дата на папежа	02.07.2013	02.07.2013	02.07.2013	04.02.2014	04.02.2014	04.02.2014	04.02.2014	04.02.2014
Номинална стойност на предложеното количество (хил. лв.)	20 000.00	30 000.00	50 000.00	20 000.00	20 000.00	20 000.00	20 000.00	80 000.00
Съвкупна номинална стойност на заявените поръчки (хил. лв.)	69 350.00	78 753.00	148 103.00	85 300.00	82 680.00	86 010.00	78 128.00	332 118.00
Съвкупна номинална стойност на одобрените поръчки (хил. лв.)	20 000.00	30 000.00	50 000.00	20 000.00	20 000.00	20 000.00	20 000.00	80 000.00
Средна цена на одобрените поръчки на 100 лв. номинал (%)	98.82	97.71	98.15	97.85	99.20	99.75	101.47	99.57
Лихвен процент	5.75	5.75	5.75	5.20	5.20	5.20	5.20	5.20
Коефициент на покритие	3.47	2.63	2.96	4.27	4.13	4.30	3.91	4.15
Средна годишна доходност (%)	5.91	6.06	6.00	5.48	5.30	5.23	5.01	5.26

10-ГОДИШНИ ДЦК

(продължение)

Номер на емисията	BG2040005212 ⁶						Общо за емисията
	I отваряне	II отваряне	III отваряне	IV отваряне	V отваряне	VI отваряне	
Дата на аукцион	10.01.2005	07.03.2005	06.06.2005	04.07.2005	19.09.2005	03.10.2005	
Дата на емитиране	12.01.2005	12.01.2005	12.01.2005	12.01.2005	12.01.2005	12.01.2005	12.01.2005
Дата на падежа	12.01.2015	12.01.2015	12.01.2015	12.01.2015	12.01.2015	12.01.2015	12.01.2015
Номинална стойност на предложеното количество (хил. лв.)	25 000.00	25 000.00	15 000.00	35 000.00	25 000.00	25 000.00	150 000.00
Съвкупна номинална стойност на заявените поръчки (хил. лв.)	130 600.00	102 150.00	86 325.00	158 625.00	79 707.00	80 350.00	637 757.00
Съвкупна номинална стойност на одобрените поръчки (хил. лв.)	25 000.00	25 000.00	15 000.00	35 000.00	25 000.00	25 000.00	150 000.00
Средна цена на одобрените поръчки на 100 лв. номинал (%)	100.68	101.09	103.74	105.00	106.40	106.20	103.94
Лихвен процент	4.25	4.25	4.25	4.25	4.25	4.25	4.25
Коефициент на покритие	5.22	4.09	5.76	4.53	3.19	3.21	4.25
Средна годишна доходност (%)	4.21	4.16	3.82	3.66	3.47	3.49	3.79

(продължава)

Номер на емисията	BG2040006210 ⁵					Общо за емисията
	I отваряне	II отваряне	III отваряне	IV отваряне	V отваряне	
Дата на аукцион	03.01.2006	20.02.2006	25.04.2006	24.07.2006	18.12.2006	
Дата на емитиране	04.01.2006	04.01.2006	04.01.2006	04.01.2006	04.01.2006	04.01.2006
Дата на падежа	04.01.2016	04.01.2016	04.01.2016	04.01.2016	04.01.2016	04.01.2016
Номинална стойност на предложеното количество (хил. лв.)	50 000.00	30 000.00	50 000.00	20 000.00	20 000.00	170 000.00
Съкупна номинална стойност на заявените поръчки (хил. лв.)	96 350.00	107 905.00	97 410.00	67 765.00	87 500.00	456 930.00
Съкупна номинална стойност на одобрените поръчки (хил. лв.)	50 000.00	30 000.00	50 000.00	20 000.00	20 000.00	170 000.00
Средна цена на одобрените поръчки на 100 лв. номинал (%)	98.26	97.61	92.02	91.00	95.36	95.11
Лихвен процент	3.50	3.50	3.50	3.50	3.50	3.50
Коефициент на покритие	1.93	3.60	1.95	3.39	4.38	2.69
Средна годишна доходност (%)	3.74	3.83	4.58	4.74	4.16	4.17

10-ГОДИШНИ ДЦК

(продължение)

Номер на емисията	BG2040007218 ⁸										Общо за емисията
	I отваряне	II отваряне	III отваряне	IV отваряне	V отваряне	VI отваряне	VII отваряне	VIII отваряне	Общо за емисията		
Дата на аукцион	08.01.2007	19.02.2007	12.03.2007	07.05.2007	09.07.2007	17.09.2007	12.11.2007	03.12.2007			
Дата на емитиране	10.01.2007	10.01.2007	10.01.2007	10.01.2007	10.01.2007	10.01.2007	10.01.2007	10.01.2007	10.01.2007	10.01.2007	10.01.2007
Дата на падежа	10.01.2017	10.01.2017	10.01.2017	10.01.2017	10.01.2017	10.01.2017	10.01.2017	10.01.2017	10.01.2017	10.01.2017	10.01.2017
Номинална стойност на предложеното количество (хил. лв.)	35 000.00	30 000.00	30 000.00	25 000.00	35 000.00	35 000.00	30 000.00	30 000.00	30 000.00	30 000.00	250 000.00
Съвкупна номинална стойност на заявените поръчки (хил. лв.)	133 640.00	120 700.00	98 700.00	93 600.00	87 600.00	69 050.00	53 700.00	59 050.00	59 050.00	59 050.00	716 040.00
Съвкупна номинална стойност на одобрените поръчки (хил. лв.)	35 000.00	30 000.00	30 000.00	25 000.00	35 000.00	35 000.00	30 000.00	30 000.00	30 000.00	30 000.00	250 000.00
Средна цена на одобрените поръчки на 100 лв. номинал (%)	99.94	99.72	100.18	99.05	95.95	98.27	96.22	93.24	93.24	93.24	97.81
Лихвен процент	4.25	4.25	4.25	4.25	4.25	4.25	4.25	4.25	4.25	4.25	4.25
Коефициент на покритие	3.82	4.02	3.29	3.74	2.50	1.97	1.79	1.97	1.97	1.97	2.86
Средна годишна доходност (%)	4.31	4.34	4.28	4.43	4.85	4.54	4.83	5.27	5.27	5.27	4.61

(продължава)

Номер на емисията	BG2040008216 ⁶						BG2040009214		
	I отваряне	II отваряне	III отваряне	IV отваряне	V отваряне	VI отваряне	Общо за емисията	I отваряне	Общо за емисията
Дата на аукцион	14.01.2008	10.03.2008	19.05.2008	29.09.2008	10.11.2008	08.12.2008		26.01.2009	
Дата на емитиране	16.01.2008	16.01.2008	16.01.2008	16.01.2008	16.01.2008	16.01.2008	16.01.2008	28.01.2009	28.01.2009
Дата на падежа	16.01.2018	16.01.2018	16.01.2018	16.01.2018	16.01.2018	16.01.2018	16.01.2018	28.01.2019	28.01.2019
Номинална стойност на предложеното количество (хил. лв.)	30 000.00	35 000.00	40 000.00	30 000.00	35 000.00	30 000.00	170 000.00	30 000.00	30 000.00
Съкупна номинална стойност на завените поръчки (хил. лв.)	70 000.00	97 135.00	88 775.00	96 600.00	85 575.00	68 200.00	438 085.00	71 800.00	71 800.00
Съкупна номинална стойност на одобрените поръчки (хил. лв.)	30 000.00	35 000.00	40 000.00	30 000.00	3 500.00	30 000.00	138 500.00	30 000.00	30 000.00
Средна цена на одобрените поръчки на 100 лв. номинал (%)	95.29	98.21	95.36	89.20	82.88	82.01	92.21	84.86	84.86
Лихвен процент	4.50	4.50	4.50	4.50	4.50	4.50	4.50	4.95	4.95
Коефициент на покритие	2.33	2.78	2.22	3.22	2.45	2.27	2.58	2.39	2.39
Средна годишна доходност (%)	5.17	4.78	5.18	6.12	7.19	7.36	5.69	7.21	7.21

Номер на емсията	BG2040403219 ^{4*}						Общо за емсията
	I отваряне	II отваряне	III отваряне	IV отваряне			
Дата на аукцион	03.11.2003	19.01.2004	02.08.2004	03.01.2005			
Дата на емтиране	12.11.2003	12.11.2003	12.11.2003	12.11.2003			12.11.2003
Дата на падежа	11.10.2018	11.10.2018	11.10.2018	11.10.2018			11.10.2018
Номинална стойност на предложено количество (хил. лв.)	20 000.00	50 000.00	15 000.00	15 000.00			100 000.00
Съвкупна номинална стойност на заявените поръчки (хил. лв.)	73 628.54	124 820.00	62 878.00	89 545.00			350 871.54
Съвкупна номинална стойност на одобрените поръчки (хил. лв.)	20 000.00	50 000.00	15 000.00	15 000.00			100 000.00
Средна цена на одобрените поръчки на 100 лв. номинал (%)	94.81	99.43	100.59	110.58			100.35
Лихвен процент	6.00	6.00	6.00	6.00			6.00
Коефициент на покритие	3.68	2.50	4.19	5.97			3.51
Средна годишна доходност (%)	6.55	6.06	5.94	4.99			5.96

¹ В колона „Общо за емсията“ посочената цена е резултат от проведенния един аукцион за продажба на емсията.
² В колона „Общо за емсията“ посочената цена е резултат от проведените два аукциона за продажба на емсията.
³ В колона „Общо за емсията“ посочената цена е резултат от проведените три аукциона за продажба на емсията.
⁴ В колона „Общо за емсията“ посочената цена е резултат от проведените четири аукциона за продажба на емсията.
⁵ В колона „Общо за емсията“ посочената цена е резултат от проведените пет аукциона за продажба на емсията.
⁶ В колона „Общо за емсията“ посочената цена е резултат от проведените шест аукциона за продажба на емсията.
⁸ В колона „Общо за емсията“ посочената цена е резултат от проведените осем аукциона за продажба на емсията.
* Емиси BG2040403213 и BG2040403219 са деноминирани в евро и всички стойности, отнасящи се за тях, са в евро.

За бележка: Считано от 22 ноември 2004 г., доходността на ДЦК е изчислена на база ISMA – International Yield.

ДЦК, емитирани за уреждане на необслужваните кредити на държавни предприятия към банките

Нормативна регламентация	ПМС № 244/91	ПМС № 186/93	чл. 4 ЗУНК/93	чл. 5 ЗУНК/93	ПМС № 3/94	§ 10 от ПЗР на ЗДБ/99
Номер на емисията	BG 2000192224	BG 2009993226	BG 2009893228	BG 2009794228	BG 2009693222	BG 2040009223
Дата на емисията	01.01.1992	01.07.1993	01.10.1993	01.01.1994	01.12.1993	01.07.1999
Дата на падежа	01.01.2011	01.07.2017	01.10.2018	01.01.2019	01.12.2018	01.01.2019
Матуритет (години)	19	24	25	25	25	19.5
Гратисен период (години)	4	4	5	5	5	
Срок на погасяване (години)	15	20	20	20	20	19.5
Погасителни вноски	15 равни годишни	20 равни годишни	20 равни годишни	20 равни годишни	20 равни годишни	20 равни годишни
Размер на главницата (хил.)	550.35 лв.	1144.65 лв.	4306.26 лв.	98 890.27 ш.д.	462.05 лв.	83 530.87 евро
Лихвени плащания	полугодишни	полугодишни	полугодишни	полугодишни	годишни	полугодишни
Размер на лихвата	ОЛП+1	ОЛП	ОЛП	LIBOR*	ОЛП	EURIBOR**

* 6-месечен LIBOR за шатския долар, действаш за предходния лихвен период, като размерът на лихвения купон се обявява от министъра на финансите до три дни след началото на всеки лихвен период.

** 6-месечен EURIBOR, действаш за предходния лихвен период, като размерът на лихвения купон се обявява от министъра на финансите до три дни след началото на всеки лихвен период.

Емисия BG 2040009223, деноминирана в евро, има статута на емисия BG 2009794228 (емитирана на основание чл. 5 от ЗУНК, договорени до 31 декември 1990 г.), деноминирана в шатски долари.

Съгласно ПМС № 221/95 г. притежателите на държавни дългосрочни облигации, емитирани по реда на ЗУНК, договорени до 31 декември 1990 г., ПМС № 186/93 г. и ПМС № 3/94 г., могат да ги използват като платежно средство в приватизационните сделки.

Съгласно ПМС № 22/95 г. държавни дългосрочни облигации, емитирани по ЗУНК, могат да се използват за погасяване на задълженията на държавни предприятия, фирми и търговски дружества към държавата, преоформени по реда на чл. 10 от ЗУНК. При погасяване на задълженията държавните дългосрочни облигации се прелегат по номинал – за облигациите, деноминирани в шатски долари, и по 80% от номинала – за облигациите, деноминирани в левове.

Главниците са по фактически данни към 31 март 2009 г.

**Списък на финансовите институции,
утвърдени от МФ и управителя на БНБ за първични дилъри на ДЦК
за периода 1 януари 2009 г. – 31 декември 2009 г.**

№	Финансова институция	Страница на Reuters за котировки на ДЦК	Страница на Bloomberg за котировки на ДЦК	Интернет страница
1	БАНКА ДСК ЕАД ул. „Московска“ № 19, 1036 София тел. 9391220	SSBG 01-03	DSKB	www.dskbank.bg
2	УНИКРЕДИТ БУЛБАНК АД пл. „Света Неделя“ № 7, 1000 София тел. 9232111	BGTB 01-03		www.bulbank.bg
3	ЮРОБАНК И ЕФ ДЖИ България АД бул. „Цар Освободител“ № 14, 1048 София тел. 8166000	BPBV 01-03		www.postbank.bg
4	КОРПОРАТИВНА ТЪРГОВСКА БАНКА АД ул. „Граф Игнатиев“ № 10, 1000 София тел. 9809362	BGIV 01-03		www.corpbank.bg
5	ОБЕДИНЕНА БЪЛГАРСКА БАНКА АД ул. „Света София“ № 5, 1040 София тел. 2811 + вътрешен	UBBV 01-03		www.ubb.bg
6	ОБЩИНСКА БАНКА АД ул. „Врабча“ № 6, 1000 София тел. 9300111	SMBK 01-03		www.municipalbank.bg
7	ПЪРВА ИНВЕСТИЦИОННА БАНКА АД бул. „Драган Цанков“ № 37, 1797 София тел. 8171100	BFIV 01-03		www.fibank.bg
8	РАЙФАЙЗЕНБАНК (БЪЛГАРИЯ) ЕАД ул. „Н. В. Гогол“ № 18–20, 1504 София тел. 91985101	RBBS 01-03		www.raiffeisen.bg
9	СОСИЕТЕ ЖЕНЕРАЛ ЕКСПРЕСБАНК АД – Варна бул. „Вл. Варненчик“ 92, 9000 Варна тел. 052 686100	EBVB 01-03		www.sgexpressbank.bg
10	СИБАНК АД ул. „Славянска“ № 2, 1000 София тел: 9399240	RIBB 01-03		www.eibank.bg
11	АЛИАНЦ БАНК БЪЛГАРИЯ АД бул. „Мария-Луиза“ № 79, 1202 София тел. 9215404	BGIN 01-03		www.bank.allianz.bg
12	ЦЕНТРАЛНА КООПЕРАТИВНА БАНКА АД ул. „Г. С. Раковски“ № 103, 1000 София тел. 9266107	SCCB 01-03		www.ccbank.bg

Скала на кредитните рейтинги по агенции и на присъдения от тях рейтинг на България

	Moody's	S&P	Fitch	JCRA	
	Aaa	AAA	AAA	AAA	
	Aa1	AA+	AA+	AA+	
	Aa2	AA	AA	AA	
	Aa3	AA-	AA-	AA-	
	A1	A+	A+	A+	
	A2	A	A	A	
	A3	A-	A-	A-	10.XI.2008
	Baa1	BBB+	BBB+	BBB+	30.X.2008
	Baa2	BBB	BBB	BBB	20.III.2009
	Baa3	BBB-	BBB-	BBB-	16.XII.2008
неинвестиционен рейтинг	Ba1	BB+	BB+	BB+	
	Ba2	BB	BB	BB	
	Ba3	BB-	BB-	BB-	
	B1	B+	B+	B+	
	B2	B	B	B	
	B3	B-	B-	B-	
	Caа	CCC+	CCC	CCC	
	
	C	D	D	D	

Дългосрочни ДЦК –
чуждестранна валута



Дългосрочни ДЦК –
местна валута

