

МИНИСТЕРСТВО НА ФИНАНСИТЕ

ДЪРЖАВЕН ДЪЛГ

НОЕМВРИ 2005 г.

ISSN 1311 – 0039

Материалите са получени за редакционна обработка на 29 декември 2005 г.

Информацията, публикувана в бюлетина, може да се ползва без специално разрешение, единствено с изричното позоваване на източника.

Издание на Министерството на финансите, дирекция „Държавен дълг“, тел. 9859 2497, 9859 2452.

Интернет страница: www.minfin.bg

За абонамент: тел. 9145 1071

Предпечатна подготовка: Печатни издания на БНБ

Печат и книговезко изпълнение: Полиграфична база на БНБ.

СЪДЪРЖАНИЕ

1	Финансиране на бюджетния дефицит с емисии държавни ценни книжа	5
2	Динамика на вътрешния дълг	37
3	Динамика на външния дълг	46
4	Структура на държавния дълг	56
5	Структура на общинския дълг и социалноосигурителните фондове	62
6	Размер на консолидирания държавен дълг	64

Използвани съкращения

БВП	– <i>брутен вътрешен продукт</i>
ГДЦК	– <i>гаранционни държавни ценни книжа</i>
ДЦК	– <i>държавни ценни книжа</i>
ЕБВР	– <i>Европейска банка за възстановяване и развитие</i>
ЕИБ	– <i>Европейска инвестиционна банка</i>
ЗБНБ	– <i>Закон за Българската народна банка</i>
ЗДБ	– <i>Закон за държавния бюджет</i>
ЗДЗВСТБ	– <i>Закон за държавна защита на влогове и сметки в търговските банки, за които БНБ е поискала откриване на производство по несъстоятелност</i>
ЗУНК	– <i>Закон за уреждане на необслужваните кредити, договорени до 31 декември 1990 г.</i>
ОЛП	– <i>основен лихвен процент</i>
ПЗР	– <i>преходни и заключителни разпоредби</i>
ПМС	– <i>Постановление на Министерския съвет</i>
СБ	– <i>Световна банка</i>
JBIC	– <i>Japan Bank for International Cooperation (Японска банка за международно сътрудничество)</i>
SDR	– <i>СПТ, специални права на тираж</i>

ФИНАНСИРАНЕ НА БЮДЖЕТНИЯ ДЕФИЦИТ С ЕМИСИИ ДЪРЖАВНИ ЦЕННИ КНИЖА

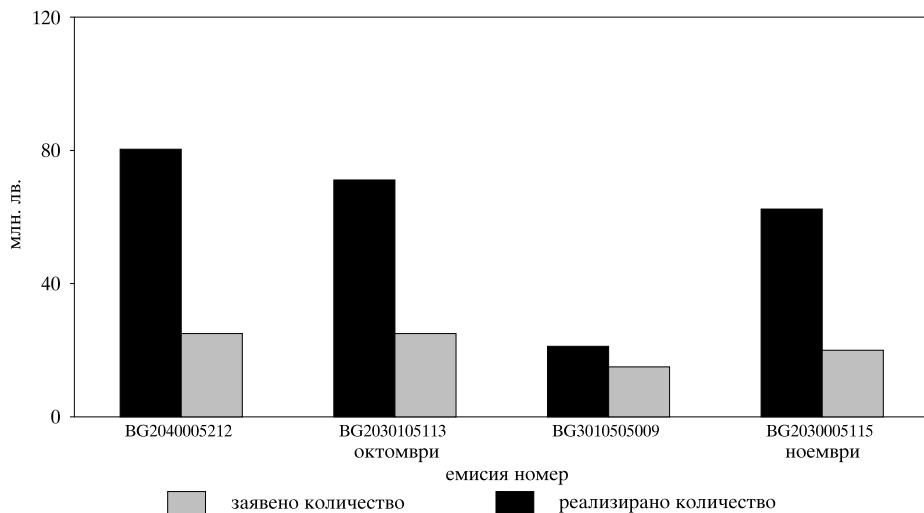
През ноември Министерството на финансите емитира чрез провеждан от БНБ аукцион една емисия средносрочни съкровищни облигации. Емисията е на 3-годишни ДЦК от отворен тип – № BG2030005115.

По време на аукциона първичните дилъри заявиха поръчки общо за 61 400 хил. лв. (графика 1). Одобрените поръчки са с номинална стойност 20 000 хил. лв. (графики 2 и 3). Коефициентът на покритие за реализираната през месеца емисия възлиза на 3.12 (графика 4).

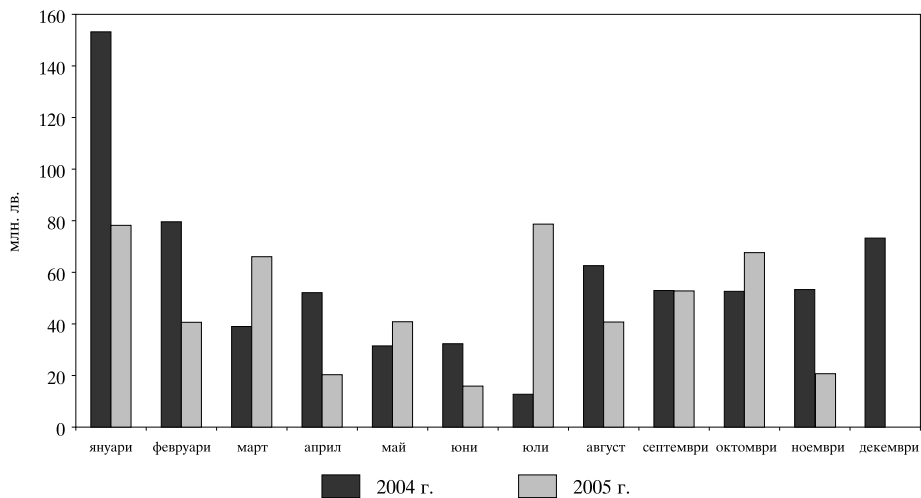
Емитираните ДЦК през ноември са с 33 млн. лв. по-малко в сравнение със същия период на 2004 г. (графика 2).

Графика 1

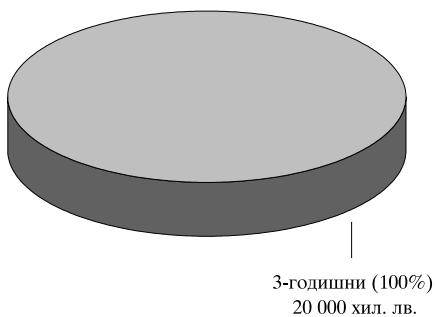
Заявено и реализирано количество ДЦК през октомври и ноември



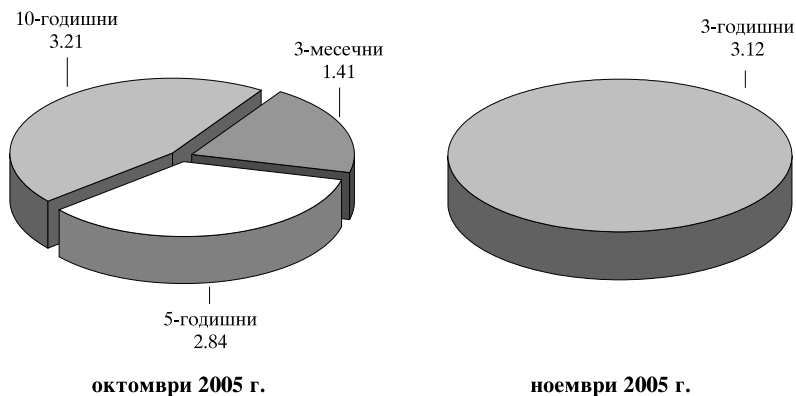
Реализирани емисии ДЦК



Структура и обем на ДЦК, емитирани за финансиране на бюджетния дефицит през ноември



Коефициенти на покритие на реализираните емисии



Постигнатата през месеца доходност на първичния пазар отразява като цяло търсенето на държавни ценни книжа. Доходността на предложените тригодишни съкровищни облигации през ноември е 2.97%, което определя нарастване от 0.34 пункта в сравнение с предходното отваряне на емисията през септември (графики 5, 6 и 8).

През месеца настъпи падежът на една емисия тримесечни съкровищни бонове от 2005 г. (№ BG3010405002).

През ноември обратно изкупените книжа, предназначени за пряка продажба на граждани, са на стойност 159.1 хил. лв. (графика 11).

Цени за 100 лв. номинал на реализираните емисии

ОКТОМВРИ 2005 г.

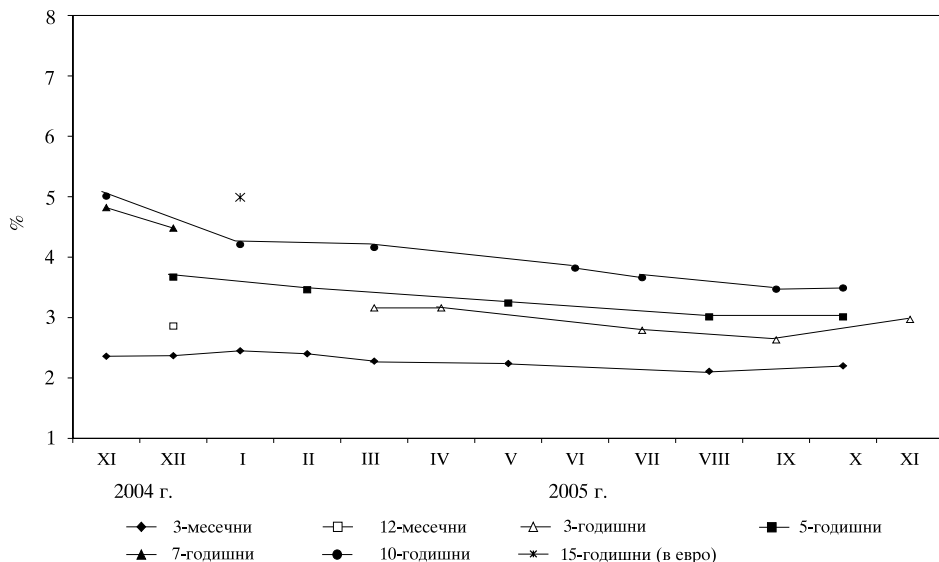
	3-месечни	5-годишни	10-годишни
	BG3010505009	BG2030105113	BG2040005212
минимална	99.43	102.84	105.94
средна	99.44	103.09	106.20
максимална	99.51	104.05	107.21

НОЕМВРИ 2005 г.

	3-годишни
	BG2030005115
минимална	101.01
средна	101.26
максимална	102.55

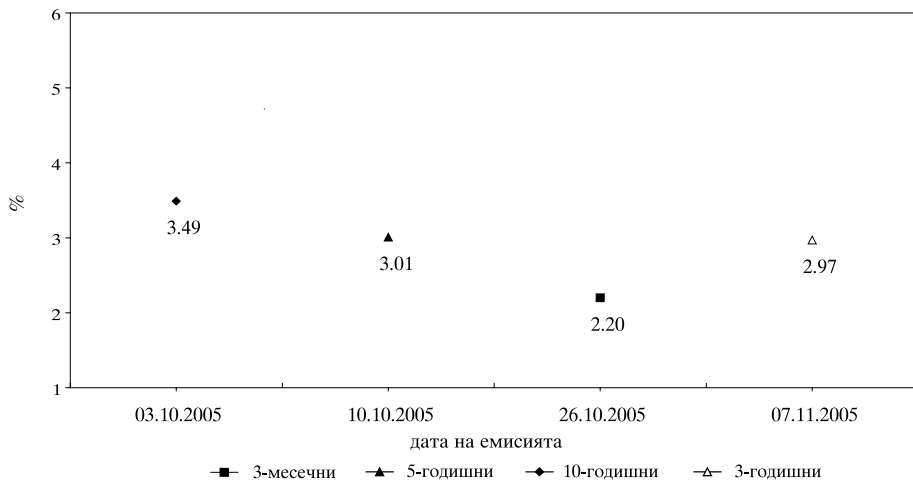
Графика 5

Доходност на ДЦК, постигната на първичния пазар



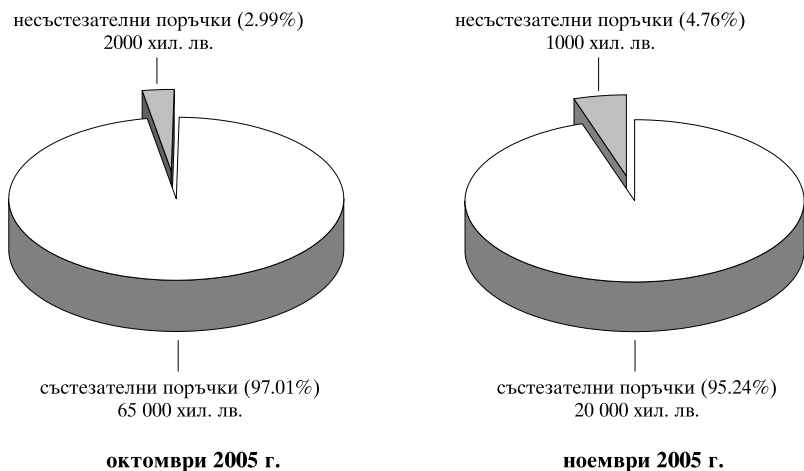
Забележки: Доходността е на ефективна годишна база.

Динамика на средната годишна доходност на ДЦК на първичния пазар

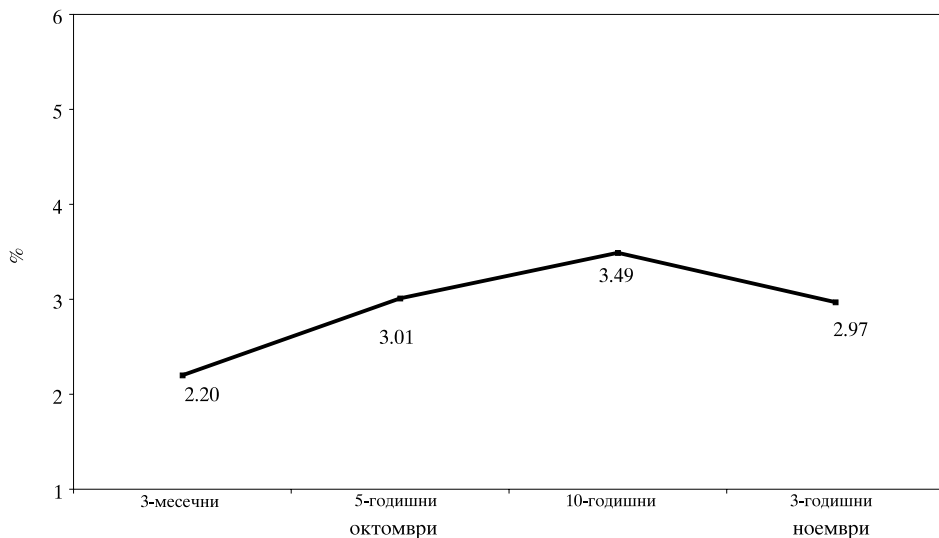


Забележка: Емисиите на 3-, 5- и 10-годишните ДЦК са от отворен тип, като са посочена датите на проведените аукциони.

ДЦК, закупени на първичния пазар чрез състезателни и несъстезателни поръчки

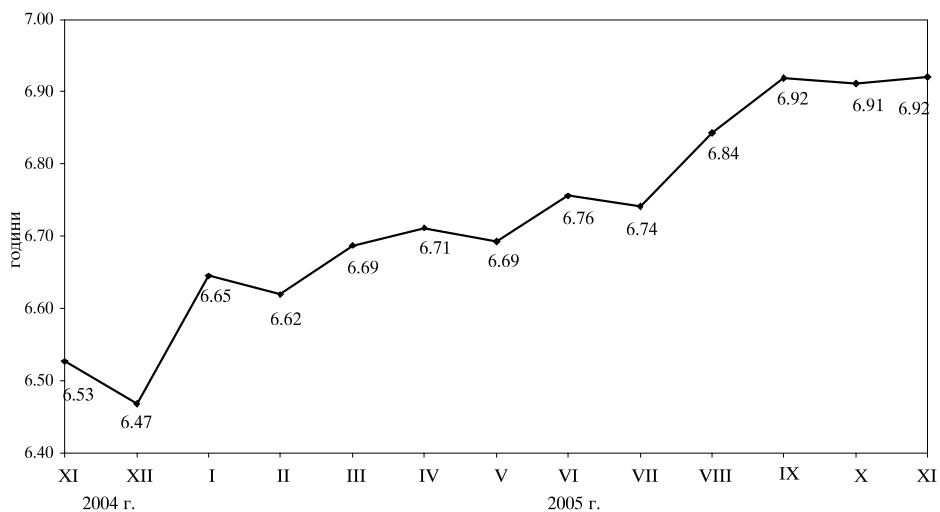


Доходност на ДЦК на първичния пазар през октомври и ноември



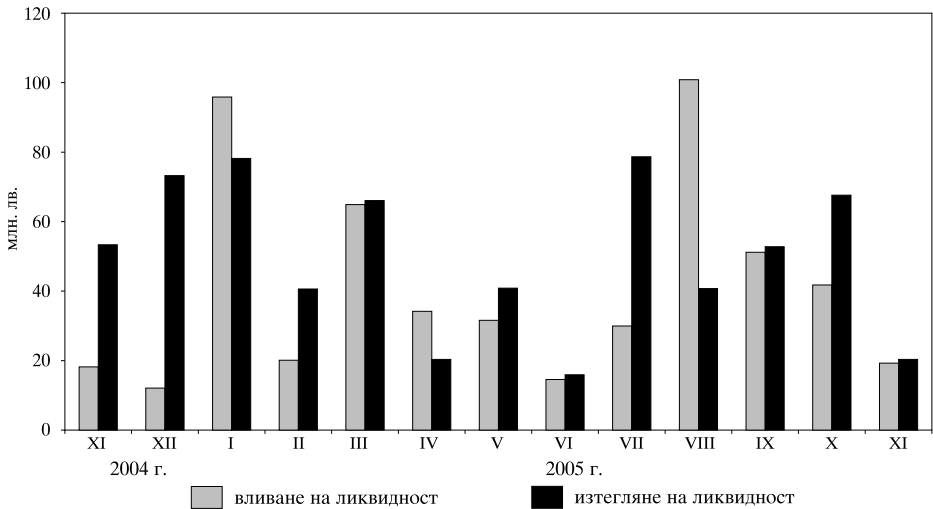
Забележка: Считано от 22 ноември 2004 г., доходността на ДЦК е изчислена на база ISMA-International Yield.

Средна продължителност в години на емисиите в обращение

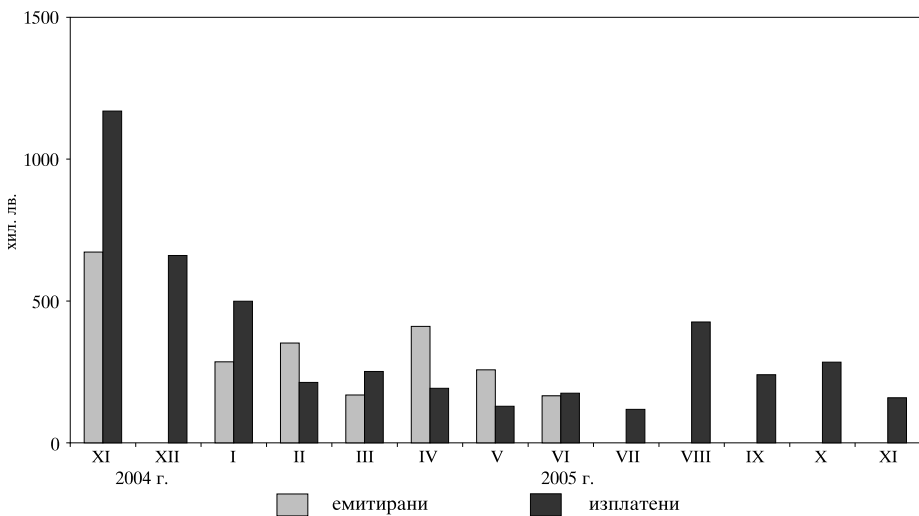


Забележка: Средната продължителност е изчислена на база матуритетната структура на ДЦК, емитирани за финансиране на бюджетния дефицит.

Вливане и изтегляне на ликвидност чрез падежи и емисии на ДЦК



Емитирани и изплатени ДЦК от целеви емисии



Емисии на скontoви съкровищни бонове в обращение

3-месечни ДЦК

12-месечни ДЦК

Номер на емисията	BG3010505009	BG3011204008
Дата на емитиране	26.10.2005	15.12.2004
Дата на падежа	26.01.2006	15.12.2005
Номинална стойност на предложеното количество (хил. лв.)	15 000.00	20 000.00
Съвкупна номинална стойност на заявените поръчки (хил. лв.)	21 200.00	40 950.00
Съвкупна номинална стойност на одобрените поръчки (хил. лв.)	15 000.00	20 000.00
Средна цена на одобрените поръчки на 100 лв. номинал (%)	99.44	97.18
Средна отстъпка на 100 лв. номинал (%)	0.56	2.82
Средна годишна доходност (%)	2.20	2.86
Ефективна годишна доходност (%)	2.22	2.86
Коефициент на покритие	1.41	2.05

Забележка: Считано от 22 ноември 2004 г., доходността на ДЦК е изчислена на база ISMA-International Yield.

Емисии на съкровищни облигации в обращение

3-годишни ДЦК

Номер на емисията	BG2030103118 ⁴			BG2030104116 ¹					
	I отваряне	II отваряне	Общо за емисията	I отваряне	II отваряне	III отваряне	IV отваряне	V отваряне	Общо за емисията
Дата на аукцион	20.01.2003	21.04.2003		16.02.2004	19.04.2004	09.08.2004	20.09.2004	11.10.2004	
Дата на емитиране	22.01.2003	22.01.2003	22.01.2003	18.02.2004	18.02.2004	18.02.2004	18.02.2004	18.02.2004	18.02.2004
Дата на падежа	22.01.2006	22.01.2006	22.01.2006	18.02.2007	18.02.2007	18.02.2007	18.02.2007	18.02.2007	18.02.2007
Номинална стойност на предложеното количество (хил. лв.)	25 000.00	25 000.00	50 000.00	20 000.00	20 000.00	20 000.00	20 000.00	20 000.00	100 000.00
Съвкупна номинална стойност на заявените поръчки (хил. лв.)	62 650.00	42 850.00	105 500.00	93 850.00	48 250.00	46 040.00	43 500.00	53 900.00	285 540.00
Съвкупна номинална стойност на одобрените поръчки (хил. лв.)	25 000.00	25 000.00	50 000.00	20 000.00	20 000.00	20 000.00	20 000.00	20 000.00	100 000.00
Средна цена на одобрените поръчки на 100 лв. номинал (%)	101.57	101.01	101.29	99.76	100.11	100.08	100.03	100.08	100.00
Лихвен процент	5.50	5.50	5.50	3.30	3.30	4.58	3.51	3.51	3.68
Коефициент на покритие	2.51	1.71	2.11	4.69	2.41	2.30	2.18	2.70	2.86
Средна годишна доходност (%)	4.93	5.13	5.03	3.39	3.26	4.55	3.50	3.48	3.68

(продължава)

3-годишни ДЦК

(продължение)

Номер на емисията	BG2030005115 ¹					Общо за емисията
	I отваряне	II отваряне	III отваряне	IV отваряне	V отваряне	
Дата на аукцион	14.03.2005	04.04.2005	11.07.2005	12.09.2005	07.11.2005	
Дата на емитиране	16.03.2005	16.03.2005	16.03.2005	16.03.2005	16.03.2005	16.03.2005
Дата на падежа	16.03.2008	16.03.2008	16.03.2008	16.03.2008	16.03.2008	16.03.2008
Номинална стойност на предложеното количество (хил. лв.)	25 000.00	20 000.00	40 000.00	25 000.00	20 000.00	130 000.00
Съвкупна номинална стойност на заявените поръчки (хил. лв.)	78 870.00	73 120.00	118 207.00	58 350.00	62 400.00	390 947.00
Съвкупна номинална стойност на одобрените поръчки (хил. лв.)	25 000.00	20 000.00	40 000.00	25 000.00	20 000.00	130 000.00
Средна цена на одобрените поръчки на 100 лв. номинал (%)	101.06	101.03	101.89	102.14	101.26	101.32
Лихвен процент	3.50	3.50	3.50	3.50	3.50	3.50
Коефициент на покритие	3.15	3.66	2.96	2.33	3.12	3.01
Средна годишна доходност (%)	3.16	3.16	2.79	2.63	2.97	2.92

(продължава)

5-годишни ДЦК

(продължение)

Номер на емисията	BG2030101112 ³				BG2030301118 ³			
	I отваряне	II отваряне	III отваряне	Общо за емисията**	I отваряне	II отваряне	III отваряне	Общо за емисията**
Дата на аукцион	22.01.2001	26.02.2001	26.03.2001		23.04.2001	21.05.2001	25.06.2001	
Дата на емитиране	24.01.2001	24.01.2001	24.01.2001	24.01.2001	25.04.2001	25.04.2001	25.04.2001	25.04.2001
Дата на падежа	24.01.2006	24.01.2006	24.01.2006	24.01.2006	25.04.2006	25.04.2006	25.04.2006	25.04.2006
Номинална стойност на предложеното количество (хил. лв.)	20 000.00	20 000.00	20 000.00	60 000.00	20 000.00	20 000.00	20 000.00	60 000.00
Съвкупна номинална стойност на заявените поръчки (хил. лв.)	95 924.14	87 276.00	70 430.00	253 630.14	55 846.00	60 050.00	49 500.00	165 396.00
Съвкупна номинална стойност на одобрените поръчки (хил. лв.)	20 000.00	20 000.00	20 000.00	29 325.90	20 000.00	20 000.00	20 000.00	60 000.00
Средна цена на одобрените поръчки на 100 лв. номинал (%)	101.65	104.60	106.40	104.22	103.61	104.48	104.66	104.25
Лихвен процент	9.00	9.00	9.00	9.00	8.00	8.00	8.00	8.00
Коефициент на покритие	4.80	4.36	3.52	4.23	2.79	3.00	2.48	2.76
Средна годишна доходност (%)	8.59	7.87	7.44	7.96	7.13	6.92	6.88	6.98

(продължава)

5-годишни ДЦК

(продължение)

Номер на емисията	BG2030501113 ³				BG2030701119 ³			
	I отваряне	II отваряне	III отваряне	Общо за емисията**	I отваряне	II отваряне	III отваряне	Общо за емисията
Дата на аукцион	23.07.2001	20.08.2001	24.09.2001		22.10.2001	26.11.2001	21.12.2001	
Дата на емитиране	25.07.2001	25.07.2001	25.07.2001	25.07.2001	24.10.2001	24.10.2001	24.10.2001	24.10.2001
Дата на падежа	25.07.2006	25.07.2006	25.07.2006	25.07.2006	24.10.2006	24.10.2006	24.10.2006	24.10.2006
Номинална стойност на предложеното количество (хил. лв.)	20 000.00	20 000.00	20 000.00	60 000.00	20 000.00	20 000.00	20 000.00	60 000.00
Съвкупна номинална стойност на заявените поръчки (хил. лв.)	51 650.00	41 950.00	46 470.00	140 070.00	43 400.00	55 400.00	28 750.00	127 550.00
Съвкупна номинална стойност на одобрените поръчки (хил. лв.)	20 000.00	20 000.00	20 000.00	60 000.00	20 000.00	20 000.00	20 000.00	60 000.00
Средна цена на одобрените поръчки на 100 лв. номинал (%)	100.79	100.10	100.40	100.43	100.22	100.36	100.20	100.29
Лихвен процент	7.00	7.00	7.00	7.00	7.00	7.00	7.00	7.00
Коефициент на покритие	2.58	2.10	2.32	2.33	2.17	2.77	1.44	2.13
Средна годишна доходност (%)	6.81	6.98	6.90	6.90	6.95	6.91	6.95	6.93

(продължава)

5-годишни ДЦК

(продължение)

Номер на емисията	BG2030002112 ²					BG2030202118 ²				
	I отваряне	II отваряне	III отваряне	IV отваряне	Общо за емисията	I отваряне	II отваряне	III отваряне	IV отваряне	Общо за емисията
Дата на аукцион	07.01.2002	11.02.2002	08.04.2002	07.05.2002		08.07.2002	12.08.2002	07.10.2002	11.11.2002	
Дата на емитиране	09.01.2002	09.01.2002	09.01.2002	09.01.2002	09.01.2002	10.07.2002	10.07.2002	10.07.2002	10.07.2002	10.07.2002
Дата на падежа	09.01.2007	09.01.2007	09.01.2007	09.01.2007	09.01.2007	10.07.2007	10.07.2007	10.07.2007	10.07.2007	10.07.2007
Номинална стойност на предложеното количество (хил. лв.)	25 000.00	20 000.00	25 000.00	20 000.00	90 000.00	25 000.00	20 000.00	25 000.00	20 000.00	90 000.00
Съвкупна номинална стойност на заявените поръчки (хил. лв.)	62 850.00	72 470.00	47 080.00	36 250.00	218 650.00	38 080.00	19 100.00	49 950.00	67 184.70	174 314.70
Съвкупна номинална стойност на одобрените поръчки (хил. лв.)	25 000.00	20 000.00	25 000.00	20 000.00	90 000.00	25 000.00	14 750.00	25 000.00	20 000.00	84 750.00
Средна цена на одобрените поръчки на 100 лв. номинал (%)	100.71	101.98	102.01	102.07	101.66	99.81	98.45	98.78	99.52	99.20
Лихвен процент	7.00	7.00	7.00	7.00	7.00	6.50	6.50	6.50	6.50	6.50
Коефициент на покритие	2.51	3.62	1.88	1.81	2.43	1.52	0.96	2.00	3.36	1.94
Средна годишна доходност (%)	6.83	6.53	6.52	6.51	6.60	6.55	6.87	6.79	6.61	6.69

(продължава)

5-годишни ДЦК

(продължение)

Номер на емисията	BG2030003110 ³				BG2030203116 ¹				Общо за емисията	
	I отваряне	II отваряне	III отваряне	Общо за емисията	I отваряне	II отваряне	III отваряне	IV отваряне		
Дата на аукцион	13.01.2003	10.02.2003	02.06.2003		07.07.2003	04.08.2003	08.09.2003	12.11.2003	01.12.2003	
Дата на емитиране	15.01.2003	15.01.2003	15.01.2003	15.01.2003	09.07.2003	09.07.2003	09.07.2003	09.07.2003	09.07.2003	09.07.2003
Дата на падежа	15.01.2008	15.01.2008	15.01.2008	15.01.2008	09.07.2008	09.07.2008	09.07.2008	09.07.2008	09.07.2008	09.07.2008
Номинална стойност на предложеното количество (хил. лв.)	30 000.00	25 000.00	20 000.00	75 000.00	25 000.00	15 000.00	20 000.00	20 000.00	20 000.00	100 000.00
Съвкупна номинална стойност на заявените поръчки (хил. лв.)	87 720.00	50 900.00	49 450.00	188 070.00	47 300.00	37 150.00	43 600.00	56 500.00	60 750.00	245 300.00
Съвкупна номинална стойност на одобрените поръчки (хил. лв.)	30 000.00	25 000.00	20 000.00	75 000.00	25 000.00	15 000.00	20 000.00	20 000.00	20 000.00	100 000.00
Средна цена на одобрените поръчки на 100 лв. номинал (%)	100.42	100.55	100.40	100.46	99.12	98.33	98.25	99.22	99.48	98.92
Лихвен процент	5.625	5.625	5.625	5.625	4.75	4.75	4.75	4.75	4.75	4.75
Коефициент на покритие	2.92	2.04	2.47	2.51	1.89	2.48	2.18	2.83	3.04	2.45
Средна годишна доходност (%)	5.53	5.50	5.53	5.52	4.95	5.13	5.15	4.93	4.87	5.00

(продължава)

5-годишни ДЦК

(продължение)

Номер на емисията	BG2030004118 ¹					Общо за емисията
	I отваряне	II отваряне	III отваряне	IV отваряне	V отваряне	
Дата на аукцион	05.01.2004	01.03.2004	07.06.2004	13.09.2004	20.12.2004	
Дата на емитиране	07.01.2004	07.01.2004	07.01.2004	07.01.2004	07.01.2004	07.01.2004
Дата на падежа	07.01.2009	07.01.2009	07.01.2009	07.01.2009	07.01.2009	07.01.2009
Номинална стойност на предложеното количество (хил. лв.)	20 000.00	20 000.00	20 000.00	20 000.00	20 000.00	100 000.00
Съвкупна номинална стойност на заявените поръчки (хил. лв.)	84 450.00	60 120.00	35 850.00	76 600.00	92 285.00	284 855.00
Съвкупна номинална стойност на одобрените поръчки (хил. лв.)	20 000.00	20 000.00	20 000.00	20 000.00	20 000.00	100 000.00
Средна цена на одобрените поръчки на 100 лв. номинал (%)	99.79	100.72	96.88	99.94	103.98	100.26
Лихвен процент	4.70	4.70	4.70	4.70	4.70	4.70
Коефициент на покритие	4.22	3.01	1.79	3.83	4.61	2.85
Средна годишна доходност (%)	4.75	4.54	5.42	4.71	3.67	4.62

(продължава)

5-годишни ДЦК

(продължение)

Номер на емисията	I отваряне	II отваряне	BG2030203116 ² III отваряне	IV отваряне	Общо за емисията
Дата на аукцион	14.02.2005	09.05.2005	15.08.2005	10.10.2005	
Дата на емитиране	16.02.2005	16.02.2005	16.02.2005	16.02.2005	16.02.2005
Дата на падежа	16.02.2010	16.02.2010	16.02.2010	16.02.2005	16.02.2010
Номинална стойност на предложеното количество (хил. лв.)	25 000.00	25 000.00	25 000.00	25 000.00	100 000.00
Съвкупна номинална стойност на заявените поръчки (хил. лв.)	108 300.00	98 810.00	105 900.00	71 100.00	384 110.00
Съвкупна номинална стойност на одобрените поръчки (хил. лв.)	25 000.00	25 000.00	25 000.00	25 000.00	100 000.00
Средна цена на одобрените поръчки на 100 лв. номинал (%)	101.43	102.36	103.17	103.09	102.51
Лихвен процент	3.75	3.75	3.75	3.75	3.75
Коефициент на покритие	4.33	3.95	4.24	2.84	3.84
Средна годишна доходност (%)	3.46	3.24	3.01	3.01	3.18

(продължава)

7-годишни ДЦК

(продължение)

Номер на емисията	BG2040001211 ⁴			BG2040002219 ⁴			BG2040102217 ³			Общо за емисията
	I отваряне	II отваряне	Общо за емисията	I отваряне	II отваряне	Общо за емисията	I отваряне	II отваряне	III отваряне	
Дата на аукцион	29.10.2001	30.11.2001		14.01.2002	21.01.2002		18.02.2002	18.03.2002	13.05.2002	
Дата на емитиране	31.10.2001	31.10.2001	31.10.2001	16.01.2002	16.01.2002	16.01.2002	20.02.2002	20.02.2002	20.02.2002	20.02.2002
Дата на падежа	31.10.2008	31.10.2008	31.10.2008	16.01.2009	16.01.2009	16.01.2009	20.05.2009	20.05.2009	20.05.2009	20.05.2009
Номинална стойност на предложеното количество (хил. лв.)	30 000.00	11 070.00	30 000.00	30 000.00	30 000.00	60 000.00	30 000.00	25 000.00	35 000.00	90 000.00
Съвкупна номинална стойност на заявените поръчки (хил. лв.)	53 672.00	54 615.00	108 287.00	106 295.00	99 331.00	205 626.00	63 350.00	58 812.00	58 300.00	180 462.00
Съвкупна номинална стойност на одобрените поръчки (хил. лв.)	18 930.00	11 070.00	30 000.00	30 000.00	50 000.00	80 000.00*	30 000.00	25 000.00	35 000.00	90 000.00
Средна цена на одобрените поръчки на 100 лв. номинал (%)	95.45	98.19	96.46	100.47	101.46	101.09	99.05	99.77	99.44	99.40
Лихвен процент	7.50	7.50	7.50	7.50	7.50	7.50	7.00	7.00	7.00	7.00
Коефициент на покритие	1.79	4.93	3.61	3.54	3.31	3.43	2.11	2.35	1.67	2.01
Средна годишна доходност (%)	8.37	7.84	8.17	7.41	7.23	7.30	7.17	7.04	7.10	7.10

(продължава)

7-годишни ДЦК

(продължение)

Номер на емисията	BG2040302213 ²					BG2040103215 ¹					
	I отваряне	II отваряне	III отваряне	IV отваряне	Общо за емисията	I отваряне	II отваряне	III отваряне	IV отваряне	V отваряне	Общо за емисията
Дата на аукцион	15.07.2002	19.08.2002	14.10.2002	18.11.2002		03.02.2003	14.04.2003	07.05.2003	21.07.2003	20.10.2003	
Дата на емитиране	17.07.2002	17.07.2002	17.07.2002	17.07.2002	17.07.2002	05.02.2003	05.02.2003	05.02.2003	05.02.2003	05.02.2003	05.02.2003
Дата на падежа	17.07.2009	17.07.2009	17.07.2009	17.07.2009	17.07.2009	05.02.2010	06.02.2010	05.02.2010	05.02.2010	05.02.2010	05.02.2010
Номинална стойност на предложеното количество (хил. лв.)	20 000.00	15 000.00	20 000.00	15 000.00	70 000.00	20 000.00	20 000.00	20 000.00	15 000.00	30 000.00	105 000.00
Съвкупна номинална стойност на заявените поръчки (хил. лв.)	29 863.50	24 239.00	48 880.30	86 964.00	189 946.80	77 850.00	49 650.00	34 800.00	46 260.00	68 030.00	276 590.00
Съвкупна номинална стойност на одобрените поръчки (хил. лв.)	20 000.00	15 000.00	20 000.00	15 000.00	70 000.00	20 000.00	20 000.00	20 000.00	15 000.00	30 000.00	105 000.00
Средна цена на одобрените поръчки на 100 лв. номинал (%)	98.39	96.38	96.63	99.09	97.61	100.42	98.90	98.06	101.92	102.27	100.42
Лихвен процент	7.00	7.00	7.00	7.00	7.00	5.875	5.875	5.875	5.875	5.875	5.875
Коефициент на покритие	1.49	1.62	2.44	5.80	2.71	3.89	2.48	1.74	3.08	2.27	2.63
Средна годишна доходност (%)	7.30	7.68	7.63	7.17	7.44	5.80	6.07	6.22	5.54	5.48	5.80

(продължава)

7-годишни ДЦК

(продължение)

Номер на емисията	BG2040203213 ^{4*}			BG2040104213 ²				
	I отваряне	II отваряне	Общо за емисията	I отваряне	II отваряне	III отваряне	IV отваряне	Общо за емисията
Дата на аукцион	18.02.2003	10.03.2003		09.02.2004	03.05.2004	01.11.2004	07.12.2004	
Дата на емитиране	24.02.2003	24.02.2003	24.02.2003	11.02.2004	11.02.2004	11.02.2004	11.02.2004	11.02.2004
Дата на падежа	24.05.2010	24.05.2010	24.05.2010	11.02.2011	11.02.2011	11.02.2011	11.02.2011	11.02.2011
Номинална стойност на предложеното количество (хил. лв.)	50 000.00	25 000.00	75 000.00	20 000.00	20 000.00	20 000.00	20 000.00	60 000.00
Съвкупна номинална стойност на заявените поръчки (хил. лв.)	139 990.00	76 475.00	216 465.00	76 850.00	39 060.00	90 400.00	97 000.00	206 310.00
Съвкупна номинална стойност на одобрените поръчки (хил. лв.)	50 000.00	55 000.00	105 000.00	20 000.00	20 000.00	20 000.00	20 000.00	60 000.00
Средна цена на одобрените поръчки на 100 лв. номинал (%)	100.99	100.55	100.76	98.42	96.77	99.61	101.69	99.12
Лихвен процент	5.75	5.75	5.75	4.75	4.75	4.75	4.75	4.75
Коефициент на покритие	2.80	3.06	2.89	3.84	1.95	4.52	4.85	3.44
Средна годишна доходност (%)	5.58	5.65	5.62	5.02	5.31	4.82	4.48	4.91

(продължава)

10-годишни ДЦК

(продължение)

Номер на емисията	BG2040202215 ²					BG2040003217 ⁴		
	I отваряне	II отваряне	III отваряне	IV отваряне	Общо за емисията	I отваряне	II отваряне	Общо за емисията
Дата на аукцион	15.04.2002	22.04.2002	17.06.2002	22.07.2002		06.01.2003	31.03.2003	
Дата на емитиране	17.04.2002	17.04.2002	17.04.2002	17.04.2002	17.04.2002	08.01.2003	08.01.2003	08.01.2003
Дата на падежа	17.04.2012	17.04.2012	17.04.2012	17.04.2012	17.04.2012	08.01.2013	08.01.2013	08.01.2013
Номинална стойност на предложеното количество (хил. лв.)	15 000.00	25 000.00	25 000.00	25 000.00	90 000.00	30 000.00	20 000.00	50 000.00
Съвкупна номинална стойност на заявените поръчки (хил. лв.)	72 080.00	59 589.60	42 338.50	28 859.30	202 867.40	94 289.80	56 355.00	150 644.80
Съвкупна номинална стойност на одобрените поръчки (хил. лв.)	15 000.00	25 000.00	25 000.00	19 920.00	84 920.00	30 000.00	20 000.00	50 000.00
Средна цена на одобрените поръчки на 100 лв. номинал (%)	98.14	96.77	95.92	93.76	96.06	104.08	105.18	104.52
Лихвен процент	7.50	7.50	7.50	7.50	7.50	7.50	7.50	7.50
Коефициент на покритие	4.81	2.38	1.69	1.15	2.25	3.14	2.82	3.01
Средна годишна доходност (%)	7.77	7.97	8.10	8.44	8.08	6.93	6.78	6.87

(продължава)

10-годишни ДЦК

(продължение)

Номер на емисията	BG2040303211 ⁴			BG2040004215 ²				
	I отваряне	II отваряне	Общо за емисията	I отваряне	II отваряне	III отваряне	IV отваряне	Общо за емисията
Дата на аукцион	30.06.2003	29.09.2003		02.02.2004	13.04.2004	04.10.2004	15.11.2004	
Дата на емитиране	02.07.2003	02.07.2003	02.07.2003	04.02.2004	04.02.2004	04.02.2004	04.02.2004	04.02.2004
Дата на падежа	02.07.2013	02.07.2013	02.07.2013	04.02.2014	04.02.2014	04.02.2014	04.02.2014	04.02.2014
Номинална стойност на предложеното количество (хил. лв.)	20 000.00	30 000.00	50 000.00	20 000.00	20 000.00	20 000.00	20 000.00	40 000.00
Съвкупна номинална стойност на заявените поръчки (хил. лв.)	69 350.00	78 753.00	148 103.00	85 300.00	82 680.00	86 010.00	78 128.00	167 980.00
Съвкупна номинална стойност на одобрените поръчки (хил. лв.)	20 000.00	30 000.00	50 000.00	20 000.00	20 000.00	20 000.00	20 000.00	40 000.00
Средна цена на одобрените поръчки на 100 лв. номинал (%)	98.82	97.71	98.15	97.85	99.20	99.75	101.47	99.57
Лихвен процент	5.75	5.75	5.75	5.20	5.20	5.20	5.20	5.20
Коефициент на покритие	3.47	2.63	2.96	4.27	4.13	4.30	3.91	4.20
Средна годишна доходност (%)	5.91	6.06	6.00	5.48	5.30	5.23	5.01	5.26

(продължава)

10-годишни ДЦК

(продължение)

Номер на емисията	BG2040005212						Общо за
	I отваряне	II отваряне	III отваряне	IV отваряне	V отваряне емисията	VI отваряне	
Дата на аукцион	10.01.2005	07.03.2005	06.06.2005	04.07.2005	19.09.2005	03.10.2005	
Дата на емитиране	12.01.2005	12.01.2005	12.01.2005	12.01.2005	12.01.2005	12.01.2005	12.01.2005
Дата на падежа	12.01.2015	12.01.2015	12.01.2015	12.01.2015	12.01.2015	12.01.2015	12.01.2015
Номинална стойност на предложеното количество (хил. лв.)	25 000.00	25 000.00	15 000.00	35 000.00	25 000.00	25 000.00	150 000.00
Съвкупна номинална стойност на заявените поръчки (хил. лв.)	130 600.00	102 150.00	86 325.00	158 625.00	79 707.00	80 350.00	637 757.00
Съвкупна номинална стойност на одобрените поръчки (хил. лв.)	25 000.00	25 000.00	15 000.00	35 000.00	25 000.00	25 000.00	150 000.00
Средна цена на одобрените поръчки на 100 лв. номинал (%)	100.68	101.09	103.74	105.00	106.40	106.20	103.94
Лихвен процент	4.25	4.25	4.25	4.25	4.25	4.25	4.25
Коефициент на покритие	5.22	4.09	5.76	4.53	3.19	3.21	4.25
Средна годишна доходност (%)	4.21	4.16	3.82	3.66	3.47	3.49	3.79

(продължава)

Номер на емисията	BG2040403219 ^{2*}				Общо за емисията
	I отваряне	II отваряне	III отваряне	IV отваряне	
Дата на аукцион	03.11.2003	19.01.2004	02.08.2004	03.01.2005	
Дата на емитиране	12.11.2003	12.11.2003	12.11.2003	12.11.2003	12.11.2003
Дата на падежа	11.10.2018	11.10.2018	11.10.2018	11.10.2018	11.10.2018
Номинална стойност на предложено количество (хил. лв.)	20 000.00	50 000.00	15 000.00	15 000.00	100 000.00
Съвкупна номинална стойност на заявените поръчки (хил. лв.)	73 628.54	124 820.00	62 878.00	89 545.00	350 871.54
Съвкупна номинална стойност на одобрените поръчки (хил. лв.)	20 000.00	50 000.00	15 000.00	15 000.00	100 000.00
Средна цена на одобрените поръчки на 100 лв. номинал (%)	94.81	99.43	100.59	110.58	100.35
Лихвен процент	6.00	6.00	6.00	6.00	6.00
Коефициент на покритие	3.68	2.50	4.19	5.97	3.51
Средна годишна доходност (%)	6.55	6.06	5.94	4.99	5.96

¹ В колона „Общо за емисията“ посочената цена е резултат от проведените пет аукциона за продажба на емисията.

² В колона „Общо за емисията“ посочената цена е резултат от проведените четири аукциона за продажба на емисията.

³ В колона „Общо за емисията“ посочената цена е резултат от проведените три аукциона за продажба на емисията.

⁴ В колона „Общо за емисията“ посочената цена е резултат от проведените два аукциона за продажба на емисията.

* Емисии BG2040203213 и BG2040403219 са деноминирани в евро и всички стойности, отнасящи се за тях, са в евро.

** През 2003 г. по емисиите са изкупени обратно 49 171.10 хил. лв.

Забележка: Считано от 22 ноември 2004 г., доходността на ДЦК е изчислена на база ISMA-International Yield.

ДЦК, емитирани за уреждане на необслужваните кредити на държавни предприятия към банките

Нормативна регламентация	ПМС № 244/91	ПМС № 186/93	чл. 4 ЗУНК/93	чл. 5 ЗУНК/93	ПМС № 3/94	§ 10 от ПЗР на ЗДБ/99
Номер на емисията	BG 2000192224	BG 2009993226	BG 2009893228	BG 2009794228	BG 2009693222	BG 2040099223
Дата на емисията	01.01.1992	01.07.1993	01.10.1993	01.01.1994	01.12.1993	01.07.1999
Дата на падежа	01.01.2011	01.07.2017	01.10.2018	01.01.2019	01.12.2018	01.01.2019
Матуритет (години)	19	24	25	25	25	19.5
Гратисен период (години)	4	4	5	5	5	
Срок на погасяване (години)	15	20	20	20	20	19.5
Погасителни вноски	15 равни годишни	20 равни годишни	20 равни годишни	20 равни годишни	20 равни годишни	20 равни годишни
Размер на главницата (хил.)	1651.04 лв.	1526.20 лв.	5598.14 лв.	138 472.50 щ. д.	646.87 лв.	116 943.22 евро
Лихвени плащания	полугодишни	полугодишни	полугодишни	полугодишни	годишни	полугодишни
Размер на лихвата	ОЛП+1	ОЛП	ОЛП	LIBOR*	ОЛП	EURIBOR**

* 6-месечен LIBOR за щатския долар, действащ за предходния лихвен период, като размерът на лихвения купон се обявява от министъра на финансите до три дни след началото на всеки лихвен период.

** 6-месечен EURIBOR, действащ за предходния лихвен период, като размерът на лихвения купон се обявява от министъра на финансите до три дни след началото на всеки лихвен период.

Емисия BG 2040099223, деноминирана в евро, има статута на емисия BG 2009794228 (емитирана на основание чл. 5 от ЗУНК), деноминирана в щатски долари.

Съгласно ПМС № 221/95 г. притежателите на държавни дългосрочни облигации, емитирани по реда на ЗУНК, договорени до 31 декември 1990 г., ПМС № 244/91 г., ПМС № 186/93 г. и ПМС № 3/94 г., могат да ги използват като платежно средство в приватизационните сделки.

Съгласно ПМС № 22/95 г. държавни дългосрочни облигации, емитирани по ЗУНК, могат да се използват за погасяване на задълженията на държавни предприятия, фирми и търговски дружества към държавата, преоформени по реда на чл. 10 от ЗУНК. При погасяване на задълженията държавните дългосрочни облигации се приемат по номинал – за облигациите, деноминирани в щатски долари, и 80% от номинала – за облигациите, деноминирани в левове.

Главниците са по фактически данни към 30 ноември 2005 г.

Предстоящи плащания по ДЦК през януари 2006 г.

(хил. лв.)

ДЦК	понеделник	вторник	сряда	четвъртък	петък
	2	3	4	5	6
ЗУНК – евро ЗУНК – долари ПМС № 244/1991 ПМС № 234/1992 облигации цели		18 812.55 19 713.24 301.09 16.32 1 449.32		5.30	
	9	10	11	12	13
цели облигации	1 186.34 9 830.14	2 777.01		3 213.70	
	16	17	18	19	20
бонове облигации	5 151.37	2 470.14			
	23	24	25	26	27
цели бонове облигации	713.24 51 386.30	29 611.05	2 117.26	15 000.00	
	30	31			
бонове цели	17.6				

Забележка: Когато определеният за плащане ден е неработен, плащането се извършва на следващия работен ден.

Календар на плащания по ДЦК през 2006 г.

(хил. лв.)

Плащане	Емисия	Главница	Отстъпка	Лихва	Общо
ЯНУАРИ					
01.01.2006	95/0101.1992	275.17		25.91	301.09
01.01.2006	99/01.07.1993			16.32	16.32
01.01.2006	97/01.01.1994	16 023.25		3 690.00	19 713.24
01.01.2006	400/01.07.1999	16 337.22		2 475.33	18 812.55
02.01.2006	403/02.07.2003			1 449.32	1 449.32
05.01.2006	600/05.01.2005			5.30	5.30
07.01.2006	300/07.01.2004			2 369.32	2 369.32
07.01.2006	500/07.01.2004			103.34	103.34
08.01.2006	400/08.01.2003			1 890.41	1 890.41
08.01.2006	800/08.01.2003	1 026.79		41.41	1 068.20
09.01.2006	300/09.01.2002			3 175.89	3 175.89
09.01.2006	302/09.07.2003			2 394.52	2 394.52
09.01.2006	813/09.07.2003			14.81	14.81
10.01.2006	302/10.07.2002			2 777.01	2 777.01
12.01.2006	400/12.01.2005			3 213.70	3 213.70
15.01.2006	300/15.01.2003			2 126.71	2 126.71
16.01.2006	400/16.01.2002			3 024.66	3 024.66
17.01.2006	403/17.07.2002			2 470.14	2 470.14
22.01.2006	301/22.01.2003	50 000.00		1 386.30	51 386.30
22.01.2006	801/22.01.2003	669.37		26.99	696.37
23.01.2006	814/23.07.2003			16.87	16.87
24.01.2006	301/24.01.2004	28 325.90		1 285.14	29 611.05
25.01.2006	305/25.07.2001			2 117.26	2 117.26
26.01.2006	105/26.10.2005	14 916.34	83.66		15 000.00
28.01.2006	505/28.07.2004			17.61	17.61
Общо януари		127 574.04	83.66	36 114.28	163 771.98
ФЕВРУАРИ					
02.02.2006	601/02.02.2005			6.87	6.87
04.02.2006	400/04.02.2004			2 097.10	2 097.10
04.02.2006	501/04.02.2004			180.75	180.75
05.02.2006	401/05.02.2003			3 109.73	3 109.73
05.02.2006	802/05.02.2003	569.439		22.96	592.40
06.02.2006	815/06.08.2003			15.42	15.42
11.02.2006	401/11.02.2004			1 915.62	1 915.62
16.02.2006	301/16.02.2005			1 890.41	1 890.41
18.02.2006	301/18.02.2004			909.92	909.92
19.02.2006	803/19.02.2003	439.12		17.70917	456.83
20.02.2006	816/20.08.2003			13.52755	13.53
25.02.2006	506/25.08.2004			7.10	7.10
Общо февруари		1 008.56	0.00	10 187.12	11 195.68

(продължава)

(продължение)

(хил. лв.)

Платяне	Емисия	Главница	Отстъпка	Лихва	Общо
МАРТ					
02.03.2006	602/02.03.2005			3.02	3.02
03.03.2006	817/03.09.2003			17.67	17.67
04.03.2006	502/04.03.2004			176.03	176.03
05.03.2006	804/05.03.2003	604.61		23.99	628.59
16.03.2006	300/16.03.2005			2 603.42	2 603.42
17.03.2006	818/17.09.2003			12.01	12.01
19.03.2006	805/19.03.2003	339.39		13.46	352.85
23.03.2006	507/23.09.2004			17.33	17.33
30.03.2006	60./30.03.2005			5.18	5.18
Общо март		944.00	0.00	2 872.12	3 816.11
АПРИЛ					
01.04.2006	98/01.10.1993			56.19	56.19
01.04.2006	819/01.10.2003			20.23	20.23
02.04.2006	806/02.04.2003	334.68		13.35	348.03
11.04.2006	404/12.11.2003			5 851.41	5 851.41
15.04.2006	820/15.10.2003			17.49	17.49
16.04.2006	807/16.04.2003	408.57		16.30	424.87
17.04.2006	402/17.04.2002			3 175.78	3 175.78
20.04.2006	508/20.10.2004			8.13	8.13
24.04.2006	307/24.10.2001			2 094.25	2 094.25
25.04.2006	303/25.04.2001	43 003.00		1 715.41	44 718.41
27.04.2006	604/27.04.2005			2.15	2.15
29.04.2006	821/29.10.2003			13.50	13.50
30.04.2006	400/31.10.2001			1 115.75	1 115.75
30.04.2006	808/30.04.2003	324.37		12.94	337.31
Общо април		44 070.62	0.00	14 112.88	58 183.50
МАЙ					
12.05.2006	822/12.11.2003			257.99	257.99
14.05.2006	809/14.05.2003	346.57		13.75	360.32
17.05.2006	509/17.11.2004			13.77	13.77
18.05.2006	301/18.02.2004			881.22	881.22
20.05.2006	401/20.02.2002			3 124.11	3 124.11
24.05.2006	402/24.02.2003			11 808.32	11 808.32
25.05.2006	605/25.05.2005			5.04	5.04
26.05.2006	823/26.11.2003			84.03	84.03
28.05.2006	810.28.05.2003	372.56		14.78	387.34
Общо май		719.13	0.00	16 203.01	16 922.14

(продължава)

(продължение)

(хил. лв.)

Плащане	Емисия	Главница	Отстъпка	Лихва	Общо
ЮНИ					
02.06.2006	503/02.06.2004			6.17	6.17
10.06.2006	824/10.12.2003			220.55	220.55
11.06.2006	811/11.06.2003	230.29		9.19	239.48
22.06.2006	606/22.06.2005			3.10	3.10
25.06.2006	812/25.06.2003	556.46		22.20	578.66
30.06.2006	504/30.06.2004			4.47	4.47
Общо юни		786.75	0.00	265.68	1 052.43
ЮЛИ					
01.07.2006	95/01.01.1992			34.40	34.40
01.07.2006	99/01.07.1993	127.18		30.52	157.71
01.07.2006	97/01.01.1994			4 692.93	4 692.93
01.07.2006	400/01.07.1999			2 252.28	2 252.28
02.07.2006	403/02.07.2003			1 425.68	1 425.68
05.07.2006	600/05.01.2005			5.52	5.52
07.07.2006	300/07.01.2004			2 330.68	2 330.68
07.07.2006	500/07.01.2004			109.47	109.47
08.07.2006	400/08.01.2003			1 859.59	1 859.59
09.07.2006	300/09.01.2002			3 124.11	3 124.11
09.07.2006	302/09.07.2003			2 355.48	2 355.48
09.07.2006	813/09.07.2003	391.77		15.54	407.31
10.07.2006	302/10.07.2002			2 731.74	2 731.74
12.07.2006	400/12.01.2005			3 161.30	3 161.30
15.07.2006	300/15.01.2003			2 092.04	2 092.04
16.07.2006	400/16.01.2002			2 975.34	2 975.34
17.07.2006	403/17.07.2002			2 429.86	2 429.86
23.07.2006	814/23.07.2003	446.30		17.71	464.01
25.07.2006	305/25.07.2001	59 976.75	23.25	2 082.74	62 082.74
28.07.2006	505/28.07.2004			18.19	18.19
Общо юли		60 942.00	23.25	33 745.13	94 710.38
АВГУСТ					
02.08.2006	601/02.02.2005			7.18	7.18
04.08.2006	400/04.02.2004			2 062.90	2 062.90
04.08.2006	501/04.02.2004			187.68	187.68
05.08.2006	401/05.02.2003			3 059.02	3 059.02
06.08.2006	815/06.08.2003	407.94		16.18	424.12
11.08.2006	401/11.02.2004			1 884.38	1 884.38
16.08.2006	301/16.02.2005			1 859.59	1 859.59
18.08.2006	301/18.02.2004			910.93	910.93
20.08.2006	816/20.08.2003	357.79		14.19	371.99
25.08.2006	506/25.05.2004			7.40	7.40
Общо август		765.73	0.00	10 009.47	10 775.20

(продължава)

(продължение)

(хил. лв.)

Плащане	Емисия	Главница	Отстъпка	Лихва	Общо
СЕПТЕМВРИ					
02.09.2006	602/02.03.2005			3.25	3.25
03.09.2006	817/03.09.2003	475.19		19.16	494.36
04.09.2006	502/04.03.2004			186.73	186.73
16.09.2006	300/16.03.2005			2 646.58	2 646.58
17.09.2006	818/17.09.2003	322.95		13.02	335.98
23.09.2006	507/23.09.2004			18.50	18.50
30.09.2006	603/30.03.2005			5.59	5.59
Общо септември		798.15	0.00	2 892.84	3 690.98
ОКТОМВРИ					
01.10.2006	98/01.10.1993	430.63		87.33	517.96
01.10.2006	819/01.10.2003	540.89		21.69	562.58
11.10.2006	404/12.11.2003			5 883.57	5 883.57
15.10.2006	820/15.10.2003	467.76		18.76	486.52
17.10.2006	402/17.04.2002			3 193.22	3 193.22
20.10.2006	508/20.10.2004			8.66	8.66
24.10.2006	307/24.10.2001	59 980.14	19.86	2 105.75	62 105.75
27.10.2006	604/27.04.2005			2.29	2.29
29.10.2006	821/29.10.2003	386.79		14.54	401.33
31.10.2006	400/31.10.2001			1 134.25	1 134.25
Общо октомври		61 806.20	19.86	12 470.07	74 296.13
НОЕМВРИ					
12.11.2006	822/12.11.2003	7 432.13		281.00	7 713.13
17.11.2006	509/17.11.2004			14.70	14.70
18.11.2006	301/18.02.2004			910.93	910.93
20.11.2006	401/20.02.2002			3 175.89	3 175.89
25.11.2006	605/25.05.2005			5.44	5.44
26.11.2006	823/26.11.2003	2 420.68		91.52	2 512.20
Общо ноември		9 852.81	0.00	4 479.48	14 332.29
ДЕКЕМВРИ					
01.12.2006	96/01.12.1993	46.20		23.34	69.55
02.12.2006	503/02.06.2004			6.53	6.53
10.12.2006	824/10.12.2003	6 318.88		237.61	6 556.48
22.12.2006	606/22.06.2005			3.30	3.30
30.12.2006	504/30.06.2004			4.75	4.75
Общо декември		6 365.08	0.00	275.53	6 640.61
Общо за 2006 г.		315 633.07	126.78	143 627.59	459 387.44

Забележки: Изчисленията са направени на база дълга към 31 декември 2005 г.

В календара не са включени плащания по емисии, емитирани през 2006 г.

ЕМИСИОННА ПОЛИТИКА НА МИНИСТЕРСТВОТО НА ФИНАНСИТЕ ПРЕЗ 2006 Г.

През предстоящата 2006 г. Министерството на финансите ще провежда политиката си по отношение емитирането на вътрешен държавен дълг в съответствие с фискалните параметри, заложи в проекта на Закона за държавния бюджет на Република България за 2006 г., целящи поддържането на бюджетна дисциплина, фискална устойчивост и макроикономически стабилитет на страната.

С настоящето Министерството на финансите оповестява само общата рамка за емитиране на вътрешен държавен дълг през 2006 г., като запазва практиката да обявява конкретните ежемесечни календари не по-късно от 30 дни преди началото на всеки месец.

Емисионната политика на Министерството на финансите през 2006 г. ще бъде съобразена със следните принципни ограничения:

1. Поддържане на фискална устойчивост, чието оценяване е следствие от състоянието на двата основни измерителя – индикаторите за фискален баланс и публичния дълг;
2. Стриктно спазване на референтните стойности за държавния дълг, изхождайки от обстоятелството, че съотношението *дълг/БВП* не трябва да преминава равнището, при което обслужването на дълга ще бъде възможно само с бъдещи сериозни корекции на бюджетните приходи и разходи;
3. Балансиран Бюджет 2006 (на ниво планиране е заложен нулев бюджетен дефицит), съобразен с високото негативно салдо по текущата сметка на платежния баланс и съдействащ за редуциране нивото на държавния дълг;
4. Нивото на фискалната резервна сметка и обвързване динамиката на задлъжнялостта с нуждите и начините (структурата) за финансиране на бюджетното салдо;
5. Необходимост от обезпечаване нормалното функциониране на местния дългов пазар чрез емитирането на ДЦК по основните матуритети, описващи бенчмарк кривата на доходността, и в обеми, способстващи за тяхната ликвидност.
6. Необходимост от намеса в случай на влошаване на външния баланс на страната.

В проекта на Закона за държавния бюджет на Република България за 2006 г. се предвижда централният бюджет да реализира излишък от 516.9 млн. лв. Планираните приходи от приватизация са в размер на 115 млн. лв. Излишният в падеж вътрешен държавен дълг през 2006 г. е в размер на 375 млн. лв.

Отчитайки посочените по-горе принципни ограничения, както и в контекста на Стратегията за управление на държавния дълг, и през 2006 г. Ми-

нистерството на финансите преимуществено ще заема на вътрешния пазар, като предвижданата брутна емисия на вътрешен държавен дълг ще бъде в границите от 600 млн. лв. до 1000 млн. лв.

В плановете на Министерството на финансите за 2006 г. са предвидени емисии на 10- и 5-годишни ДЦК с обеми до 300 млн. лв., както и на 3-годишни ДЦК с обем до 200 млн. лв. През годината ще продължат да се емитират и 3-месечни бонове в обеми, съобразени с конюнктурата на пазара и ликвидността в банковата система.

В зависимост от конкретните нужди от финансиране, както и от състоянието на пазарната среда, при необходимост Министерството на финансите може да емитира и други ДЦК, както в диапазона до 1 година, така и с по-дългосрочен матуритет.

Календар на емисиите ДЦК през януари 2006 г.

Дата на аукциона	Дата на емисията	Дата на падежа	Срок на емисията	Предвиден обем (лв.)	Общ номинал на емисията (лв.)
02.01.2006*	04.01.2006	04.01.2016	10-години	50 000 000	
23.01.2006*	25.01.2006	25.01.2011	5-години	45 000 000	
25.01.2006	27.01.2006	27.04.2006	3-месечна	35 000 000	
ОБЩО, в т. ч.:				130 000 000	
бонове				35 000 000	
облигации				95 000 000	

* Емисия от отворен тип.

Министерството на финансите си запазва правото при необходимост да нанесе корекции в обявения календар.

Номиналният размер на вътрешния дълг в края на ноември възлиза на 2 843 436.1 хил. лв. В общия размер на дълга делът на ДЦК за финансиране на бюджетния дефицит е 83.5% (2 375 172.2 хил. лв.), а на ДЦК, емитирани във връзка със структурната реформа – 16.5% (468 263.8 хил. лв.) (графика 13).

Емитираните от началото на годината до края на ноември книжа са на стойност 505 977.6 хил. лв., като от тях 1640.1 хил. лв. са продадени пряко на физически лица. Изплатените държавни ценни книжа са 341 964.6 хил. лв., от които 136 000 хил. лв. са по краткосрочни бонове. В резултат на новоемитираните количества в матуритетната структура на ДЦК за финансиране на дефицита се наблюдава увеличение на тригодишните ДЦК, чиито дял достигна съответно до 13.4% за сметка на всички останали видове ДЦК, чиито дялове намаляват (графика 14). Среднопретегленият матуритет на ДЦК за финансиране на дефицита е 6 години и 11 месеца. Държавните ценни книжа, емитирани за структурната реформа, към края на разглеждания период намаляха до 468 263.8 хил. лв.

Във валутната структура на дълга през месеца се забелязва слаба промяна, дължаща се на емитираните ценни книжа, както и на извършените погашения (графика 15). Дяловете на ДЦК в евро и в левове намаляха и достигнаха съответно до 16.6% и 75.3%, докато делът на ДЦК в щатски долари се увеличи, достигайки 8.1%. Матуритетната структура също претърпя известни изменения. Краткосрочните и дългосрочните ДЦК намаляха и достигнаха съответно до 1.2% и 61.2% за сметка на средносрочните ДЦК, които нараснаха до 37.6% (графика 16). Делът на ДЦК с фиксиран лихвен купон е 83.5%, а на тези с плаващ лихвен купон – 16.5%.

От началото на годината до края на ноември по ДЦК, емитирани на вътрешния пазар, са изплатени общо 130 134.9 хил. лв. лихви и отстъпки. В това число по ДЦК за финансиране на дефицита са изплатени 120 854 хил. лв., или 92.9% от общата сума на лихвите и отстъпките (графика 19). С най-голям относителен дял са платените лихви по петгодишните облигации – 33.2%, поради нарастващия обем на тези емисии, следвани от лихвените плащания по седемгодишните облигации – 31.9% (графика 18).

Вътрешен дълг

(хил. лв./хил. евро/хил. щ. д.)

Структура на дълга	Размер на дълга към 31.12.2004 г.	Изменение на дълга през 2005 г.		Размер на дълга към 30.11.2005 г.
		увеличение	намаление	
I. ДЪЛГ ПО ДЪРЖАВНИ ЦЕННИ КНИЖА, ЕМИТИРАНИ ЗА ФИНАНСИРАНЕ НА БЮДЖЕТНИЯ ДЕФИЦИТ				
1. ДЦК, емитирани през 2000 г.	28 275.9	-	28 275.9	-
5-годишни	28 275.9	-	28 275.9	-
2. ДЦК, емитирани през 2001 г.	221 328.9	-	-	221 328.9
2.1. Средносрочни	191 328.9	-	-	191 328.9
5-годишни	191 328.9	-	-	191 328.9
2.2. Дългосрочни	30 000.0	-	-	30 000.0
7-годишни	30 000.0	-	-	30 000.0
3. ДЦК, емитирани през 2002 г.	674 670.0	-	175 000.0	499 670.0
3.1. Средносрочни	349 750.0	-	175 000.0	174 750.0
3-годишни	175 000.0	-	175 000.0	-
5-годишни	174 750.0	-	-	174 750.0
3.2. Дългосрочни	324 920.0	-	-	324 920.0
7-годишни	240 000.0	-	-	240 000.0
10-годишни	84 920.0	-	-	84 920.0
4. ДЦК, емитирани през 2003 г.	829 290.6	29 337.5	1 413.7	857 214.3
4.1. Средносрочни	252 682.9	-	1 413.7	251 269.1
3-годишни	77 682.9	-	1 413.7	76 269.1
5-годишни	175 000.0	-	-	175 000.0
4.2. Дългосрочни	576 607.7	29 337.5	-	605 945.2
7-годишни	310 362.2	-	-	310 362.2
деноминирани в евро (левава равностойност)	205 362.2	-	-	205 362.2
10-годишни	100 000.0	-	-	100 000.0
15-годишни	166 245.6	29 337.5	-	195 583.0
деноминирани в евро (левава равностойност)	166 245.6	29 337.5	-	195 583.0
5. ДЦК, емитирани през 2004 г.	457 593.9	-	57 137.9	400 456.0
5.1. Краткосрочни	76 000.0	-	56 000.0	20 000.0
3-месечни	36 000.0	-	36 000.0	-
12-месечни	40 000.0	-	20 000.0	20 000.0
5.2. Средносрочни	221 593.9	-	1 137.9	220 456.0
3-годишни	112 396.9	-	823.6	111 573.3
5-годишни	109 197.1	-	314.3	108 882.7
деноминирани в евро (левава равностойност)	9 197.1	-	314.3	8 882.7
5.3. Дългосрочни	160 000.0	-	-	160 000.0
7-годишни	80 000.0	-	-	80 000.0
10-годишни	80 000.0	-	-	80 000.0
6. ДЦК, емитирани през 2005 г.	-	476 640.1	80 137.1	396 503.0
6.1. Краткосрочни	-	95 000.0	80 000.0	15 000.0
3-месечни	-	95 000.0	80 000.0	15 000.0
6.2. Средносрочни	-	231 640.1	137.1	231 503.0
3-годишни	-	130 741.3	94.1	130 647.3
5-годишни	-	100 898.8	43.0	100 855.7
деноминирани в евро (левава равностойност)	-	898.8	43.0	855.7
6.3. Дългосрочни	-	150 000.0	-	150 000.0
10-годишни	-	150 000.0	-	150 000.0
ВСИЧКО РАЗДЕЛ I	2 211 159.3	505 977.6	341 964.6	2 375 172.2

(продължава)

(продължение)

(хил. лв./хил. евро/хил. щ. д.)

Структура на дълга	Размер на дълга към 31.12.2004 г.	Изменение на дълга през 2005 г.		Размер на дълга към 30.11.2005 г.
		увеличение	намаление	
II. ДЪЛГ ПО ДЪРЖАВНИ ЦЕННИ КНИЖА, ЕМИТИРАНИ ЗА СТРУКТУРНАТА РЕФОРМА				
1. Държавни дългосрочни облигации, емитирани по реда на ПМС № 244/1991 г.	1 926.2		275.2	1 651.0
2. Държавни дългосрочни облигации, емитирани по реда на ПМС № 234/1992 г.	1 653.4		127.2	1 526.2
3. Държавни дългосрочни облигации, емитирани по реда на чл. 4 и 5 от ЗУНК/1993 г.				
в левове	6 028.8		430.6	5 598.1
деноминирани в щатски долари	148 994.1		10 521.6	138 472.5
левава равностойност	213 939.1			230 120.5
деноминирани в евро	125 401.0	11.3	8 469.1	116 943.2
левава равностойност	245 263.0			228 721.1
4. Държавни дългосрочни облигации, емитирани по реда на ПМС № 3/1994 г.	646.9			646.9
ВСИЧКО РАЗДЕЛ II	469 457.3			468 263.8
ОБЩ РАЗМЕР НА ДЪРЖАВНИЯ ДЪЛГ	2 680 616.6			2 843 436.1
III. ВЪТРЕШНИ ДЪРЖАВНИ ГАРАНЦИИ				
ОБЩ РАЗМЕР НА ВЪТРЕШНИЯ ДЪЛГ	2 680 616.6			2 843 436.1

Забележки:

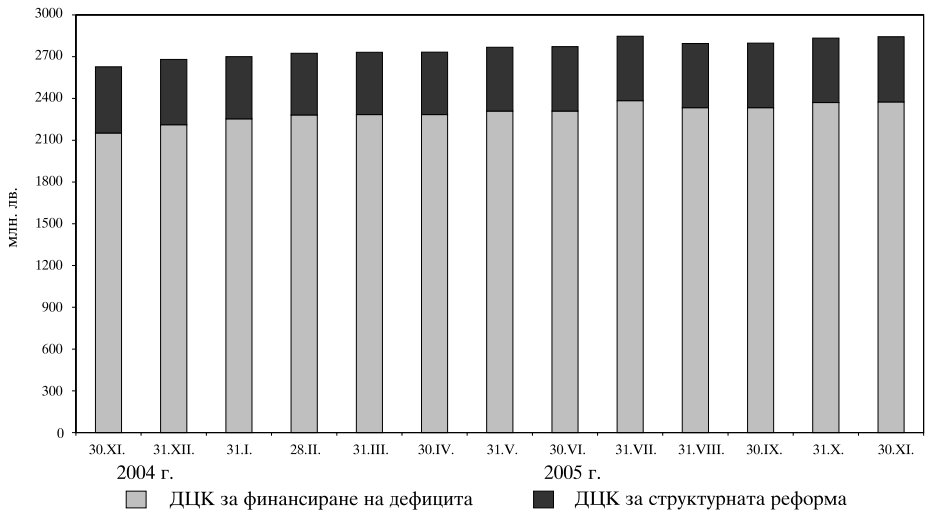
Считано от 1 април 2004 г., статистическото отчитане на общия размер на държавния, държавногарантирания и консолидирания дълг се променя. Възприетата от януари 2003 г. практика на отразяване на облигационните задължения по стойност на придобиване се преустановява. След промяната ценните книжа в състава на вътрешния и външния дълг се отчитат по номинална стойност.

Траншовете от МВФ се отпускат на централната банка, която впоследствие ги предоставя на правителството съгласно чл. 45 от Закона за БНБ. В резултат от това кредитите, предоставени от БНБ на МФ, представляват вътрешен дълг за правителството към БНБ, от една страна, и външен дълг за БНБ към МВФ – от друга.

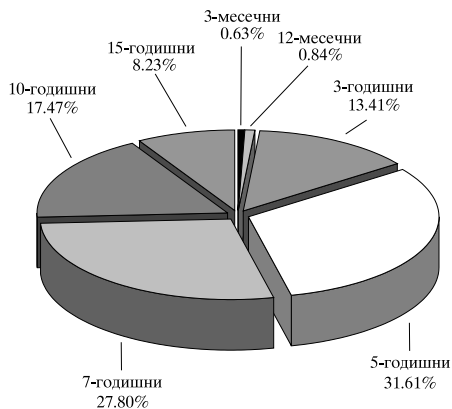
В месечния бюлетин дългът към МВФ е представен само в структурата на външния дълг и е изключен от вътрешния дълг. Това е направено поради възникването на грешки при ползването на информация за дълга.

Преизчисляването на дълга в щатски долари и евро е по централния курс на БНБ за съответните валути към българския лев за последния работен ден на периода.

Изменение на вътрешния държавен дълг

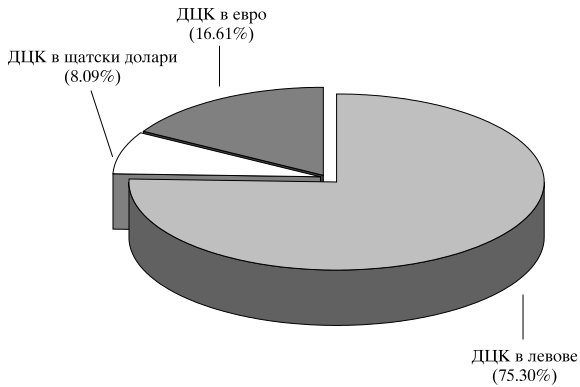


ДЦК за финансиране на бюджетния дефицит в обращение към 30 ноември



Забележка: Среднопретегленият матуритет на ДЦК, емитирани за финансиране на бюджетния дефицит, е 6 години и 11 месеца.

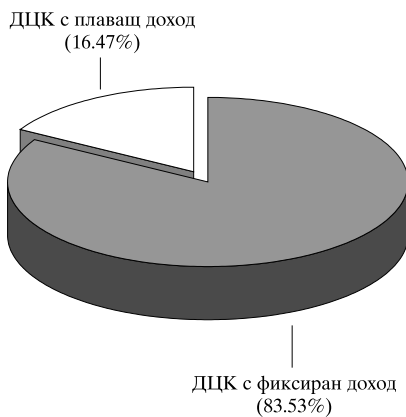
Валутна деноминация на ДЦК в обращение към 30 ноември



Матуритетна структура на ДЦК в обращение към 30 ноември



**Съотношение между ДЦК с фиксиран и с плаващ доход
в обращение към 30 ноември**



Разходи по вътрешния дълг за периода 1 януари – 30 ноември 2005 г.

(хил. лв.)

Структура на дълга	Размер на изплатените лихви (отстъпки)
I. ДЪЛГ ПО ДЪРЖАВНИ ЦЕННИ КНИЖА, ЕМИТИРАНИ ЗА ФИНАНСИРАНЕ НА БЮДЖЕТНИЯ ДЕФИЦИТ	
1. ДЦК, емитирани през 2000 г.	2 748.1
1.1. Средносрочни	2 748.1
5-годишни	2 748.1
2. ДЦК, емитирани през 2001 г.	16 636.1
2.1. Средносрочни*	14 386.1
5-годишни	14 386.1
2.2. Дългосрочни	2 250.0
7-годишни	2 250.0
3. ДЦК, емитирани през 2002 г.	45 181.5
3.1. Средносрочни	21 620.7
3-годишни	9 820.7
5-годишни	11 800.1
3.2. Дългосрочни	23 560.7
7-годишни	17 191.7
10-годишни	6 369.0
4. ДЦК, емитирани през 2003 г.	46 049.4
4.1. Средносрочни	13 256.3
3-годишни	4 293.4
5-годишни	8 962.9
4.2. Дългосрочни	32 793.0
7-годишни	17 968.6
10-годишни	6 619.8
15-годишни	8 204.6
5. ДЦК, емитирани през 2004 г.	18 190.7
5.1. Краткосрочни	913.3
3-месечни	218.3
12-месечни	695.1
5.2. Средносрочни	9 328.3
3-годишни	4 264.2
5-годишни	5 064.1
5.3. Дългосрочни	7 949.0
7-годишни	3 794.8
10-годишни	4 154.3
6. ДЦК, емитирани през 2005 г.	-7 951.7
6.1. Краткосрочни	463.8
3-месечни	463.8
6.2. Средносрочни	-3 032.2
3-годишни	-1 103.3
5-годишни	-1 928.9
6.3. Дългосрочни	-5 383.3
10-годишни	-5 383.3
ВСИЧКО РАЗДЕЛ I	120 854.0

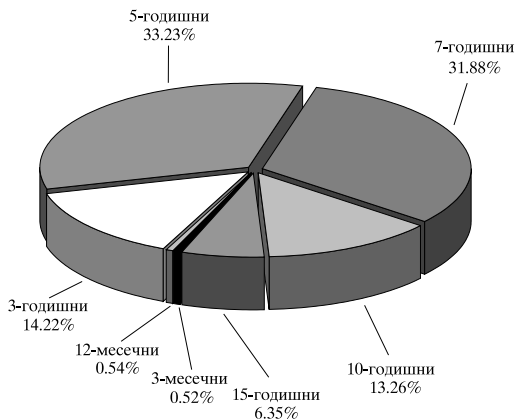
(продължава)

(хил. лв.)

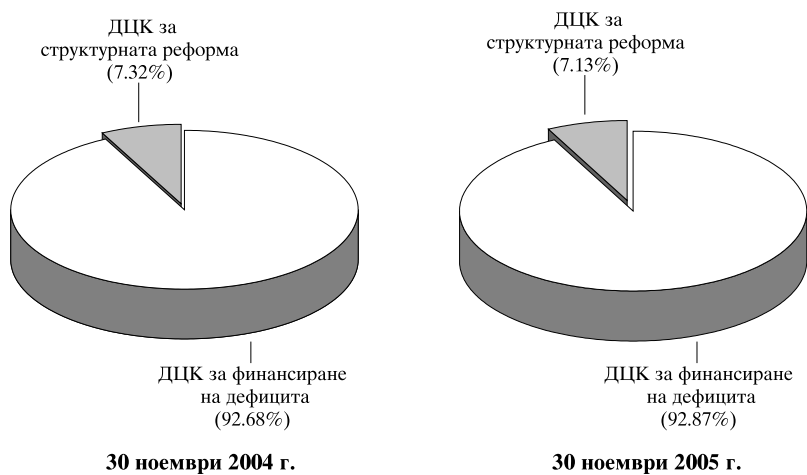
Структура на дълга	Размер на изплатените лихви (отстъпки)
II. ДЪЛГ ПО ДЦК, ЕМИТИРАНИ В РЕЗУЛТАТ НА СТРУКТУРНАТА РЕФОРМА	
A. Дълг по ДЦК, емитирани за уреждане на необслужваните кредити на държавни предприятия към банките	
1. Облигации, емитирани по реда на ПМС 244/1991 г.	57.9
2. Облигации, емитирани по реда на ПМС 186/1992 г.	36.8
3. Облигации, емитирани по реда на чл. 4 и чл. 5 от ЗУНК/1993 г.	9 186.3
левови	149.6
деноминирани в щатски долари (в левове по курса за деня)	3 950.8
деноминирани в евро (в левове по фиксирания курс)	5 085.9
4. Облигации, емитирани по реда на ПМС 3/1994 г.	0.0
Всичко раздел А	9 280.9
ВСИЧКО РАЗДЕЛ II	9 280.9
ОБЩО РАЗХОДИ ПО ВЪТРЕШНИЯ ДЪЛГ	130 134.9

* Включени са и приходите от лихви по отворените емисии средносрочни ценни книжа.

Структура на разходите по ДЦК, емитирани за финансиране на бюджетния дефицит



Структура на разходите по вътрешния дълг



Номиналният размер на външния дълг към края на ноември възлиза на 5597.7 млн. евро. Съответно държавният дълг е 5088.6 млн. евро, а държавногарантираният дълг – 509.2 млн. евро.

През месеца новото външно финансиране е 245 492.9 хил. лв. Извършените плащания по дълга са в размер на 88 064.3 хил. лв., като 68 558.5 хил. лв. са погашения по главници и 19 505.8 хил. лв. – лихви. В основната си част погашенията са извършени към МВФ – 63 527.8 хил. лв., и държавногарантирани заеми – 2047.4 хил. лв. Платените лихви са предимно към МВФ – 15 406.3 хил. лв., по държавни инвестиционни заеми – 2498.1 хил. лв., и по държавногарантирани заеми – 1183.9 хил. лв. Нетното външно финансиране през ноември е положително и възлиза на 176 934.4 хил. лв.

От началото на годината получените заеми са на стойност 588 096.6 хил. лв., като 240 245.3 хил. лв. от тях са по държавни инвестиционни заеми, 227 071.9 хил. лв. са от Световната банка, и 120 779.4 хил. лв. са по държавногарантирани заеми. Плащанията по дълга, направени от януари 2005 г., са 3 784 437.1 хил. лв. – от тях 3 232 243.9 хил. лв. са погашения. Най-големи суми са издължени по главници на брейди облигациите – 2 462 293.9 хил. лв., МВФ – 363 860.4 хил. лв., кредитите на Световната банка – 83 762.6 хил. лв., и държавни инвестиционни заеми – 71 824.9 хил. лв.

Извършените през ноември плащания доведоха до известни промени във валутната структура на дълга. Деноминираният в евро дълг отбелязва увеличение спрямо предходния месец, достигайки съответно до 54.2% в края на ноември. Дяловете на дълга в щатски долари и на този в други валути се намалиха и достигнаха съответно до 28.6% и 17.2%. Лихвената структура също регистрира промяна. Дългът с плаващи лихви се увеличи до 47.8%, а дългът с фиксирани лихви достигна 52.2%. Среднопретегленият остатъчен срок на дълга е 8 години и 9 месеца.

Структурата на външния дълг, представена по кредитори, е съставена основно от: други облигации (глобални и еврооблигации) – 38.7%, Световната банка – 18.5%. Задълженията към МВФ са 13.1%, държавногарантираните кредити са 9.1%, Европейския съюз – 5.7%, а към Парижкия клуб – 2.9%.

Външен дълг

(млн. евро)

Структура	към 31.XI. 2004 г.	2005 г.				
		към 31.III.	към 30.VI.	към 30.IX.	към 31.X.	към 30.XI.
Държавен дълг	6 140.6	5 470.6	5 601.7	4 975.3	4 964.4	5 088.6
I. Облигации	3 182.4	2 534.2	2 638.7	2 140.6	2 142.2	2 165.0
1. Брейди облигации	1 164.1	468.7	502.5	-	-	-
2. Други облигации	2 018.3	2 065.5	2 136.2	2 140.6	2 142.2	2 165.0
II. Кредити	2 958.2	2 936.3	2 963.0	2 834.8	2 822.1	2 923.5
1. Парижки клуб	176.3	170.0	170.0	163.7	163.7	163.7
2. Световна банка	930.6	929.2	931.3	917.1	915.5	1 035.4
2.1. Световна банка	842.9	844.1	845.9	836.6	836.9	957.5
2.2. JVIC (JEXIM)	87.7	85.1	85.4	80.5	78.6	77.9
3. Г-24	34.6	35.4	36.5	36.6	36.6	37.0
4. Европейски съюз	350.0	318.8	318.8	318.8	318.8	318.8
5. МВФ	868.7	855.4	830.9	778.3	760.6	732.9
6. Други	125.2	125.2	125.2	68.6	68.6	68.6
7. Държавни инвестиционни заеми	428.8	459.5	511.7	516.0	522.6	531.9
7.1. Световна банка	108.0	118.2	126.4	132.1	135.7	137.7
7.2. ЕИБ	214.8	221.7	254.1	251.6	255.3	262.8
7.3. ЕБВР	22.8	20.1	19.1	17.2	17.2	17.0
7.4. Други	83.1	99.5	112.0	115.2	114.5*	114.4
8. Активирани държавни гаранции	43.9	42.8	38.6	35.7	35.8	35.3
8.1. Световна банка	36.4	35.1	30.3	28.8	28.8	28.9
8.2. ЕИБ	1.3	1.2	1.3	-	-	-
8.3. Други	6.2	6.5	6.9	7.0	7.0	6.3
Държавногарантиран дълг	444.0	457.3	493.7	504.7	505.7	509.2
1. Световна банка	96.0	98.0	102.6	102.2	102.7	104.4
2. ЕИБ	9.2	9.2	8.7	8.7	8.7	8.7
3. ЕБВР	37.2	41.3	43.4	46.1	46.6	47.6
4. Други	301.7	308.8	339.1	347.7	347.8	348.5
ОБЩ РАЗМЕР	6 584.6	5 927.8	6 095.4	5 480.0	5 470.1	5 597.7
ОБЩ РАЗМЕР (млн. щ. д.)	8 968.9	7 684.9	7 370.6	6 599.0	6 576.7	6 576.5

- Забележки:**
1. Размерът на дълга е представен на база касови потоци. Външният дълг се представя на база касови потоци от 1.1.2003 г.
 2. Извършено е разместване на кредити между групите *Държавни инвестиционни заеми* и *Държавногарантиран дълг* съгласно разпоредбите на Закона за държавния дълг (обн., ДВ, бр. 93 от 1.X.2002 г.).
 3. Траншовете от МВФ се отпускат на централната банка, която впоследствие ги предоставя на правителството съгласно чл. 45 от Закона за БНБ. В резултат на това кредитите, предоставени от БНБ на МВФ, представляват вътрешен дълг за правителството към БНБ, от една страна, и външен дълг за БНБ към МВФ – от друга. В месечния бюлетин дългът към МВФ е представен само в структурата на външния дълг и е изключен от вътрешния дълг. Това е направено поради възникването на грешки при ползването на информация за дълга.
 4. Преизчисляването на дълга в щатски долари и евро е по централния курс на БНБ за съответните валути към българския лев за последния работен ден на периода.
 5. Данните за последния месец са предварителни.

* Актуализирани данни.

Ново външно финансиране и извършени плащания по външния дълг към 30 ноември

(хил. лв.)

Структура	Получени кредити (граншове)	Извършени плащания, в т. ч.	
		погашения	лихви
Държавен дълг	467 317.2	3 194 646.1	524 856.2
I. Облигации	-	2 462 293.9	372 696.2
1. Брейди облигации	-	2 462 293.9	52 225.7
2. Други облигации	-	-	320 470.6
II. Кредити	467 317.2	732 352.1	152 160.0
1. Парижки клуб	-	24 628.6	11 513.9
2. Световна банка	227 071.9	83 762.6	35 240.8
2.1. Световна банка	227 071.9	65 218.9	32 707.2
2.2. JVIC (JEXIM)	-	18 543.7	2 533.5
3. Г-24	-	-	1 487.0
4. Европейски съюз	-	61 119.7	10 409.4
5. МВФ	-	363 860.4	56 808.7
6. Други	-	105 286.5	1 697.8
7. Държавни инвестиционни заеми	240 245.3	71 824.9	32 526.1
7.1. Световна банка	60 061.3	3 332.0	3 270.2
7.2. ЕИБ	121 261.5	52 213.2	22 519.6
7.3. ЕБВР	-	15 321.2	2 157.1
7.4. Други	58 922.6	958.5	4 579.3
8. Активирани държавни гаранции	-	21 869.4	2 476.4
8.1. Световна банка	-	17 418.6	1 873.6
8.2. ЕИБ	-	2 904.7	185.3
8.3. Други	-	1 546.1	417.5
Държавногарантиран дълг	120 779.4	37 597.8	27 337.0
1. Световна банка	11 187.4	14 177.0	5 242.2
2. ЕИБ	-	1 068.0	300.8
3. ЕБВР	23 985.6	9 042.0	2 064.3
4. Други	85 606.4	13 310.8	19 729.7
ОБЩ РАЗМЕР	588 096.6	3 232 243.9	552 193.2

Забележки: 1. Левовата равностойност на полученото ново външно финансиране и извършените плащания е изчислена по централния курс на БНБ на съответните чуждестранни валути към лева, валиден до 16 часа в деня на извършване на съответното плащане.
2. Данните са неокончателни.

Плащания по външния дълг през 2006 г.

(хил. лв.)

Структура	Януари			Февруари			Март		
	главница	лихва	общо	главница	лихва	общо	главница	лихва	общо
ВЪНШЕН ДЪЛГ	416 908.66	217 884.13	634 792.78	133 527.92	57 850.21	191 378.13	60 374.53	17 380.17	77 754.70
I. ДЪРЖАВЕН ДЪЛГ	416 908.66	216 639.56	633 548.21	128 116.76	55 477.71	183 594.47	56 168.26	15 465.15	71 633.42
ОБЛИГАЦИИ	-	208 989.11	208 989.11	-	35 449.42	35 449.42	-	-	-
Други облигации - ВД	-	208 989.11	208 989.11	-	35 449.42	35 449.42	-	-	-
ДЪРЖАВНИ ЗАЕМИ	416 908.66	7 650.45	424 559.11	128 116.76	20 028.29	148 145.05	56 168.26	15 465.15	71 633.42
1. Парижки клуб	-	-	-	-	-	-	12 314.29	5 442.91	17 757.20
2. Световна банка	376 676.00	2 344.62	379 020.62	6 686.80	154.30	6 841.10	-	3 603.20	3 603.20
2.1. Световна банка	376 676.00	2 344.62	379 020.62	-	-	-	-	3 603.20	3 603.20
2.2. Япония	-	-	-	6 686.80	154.30	6 841.10	-	-	-
3. Г-24	-	-	-	11 063.18	137.83	11 201.01	-	-	-
4. Европейски съюз	-	-	-	61 119.69	1 911.82	63 031.51	-	1 259.08	1 259.08
5. Международен валутен фонд	23 038.34	-	23 038.34	42 788.31	15 014.73	57 803.04	30 894.98	-	30 894.98
6. Други	-	-	-	-	-	-	-	-	-
7. Държавни инвестиционни заеми	17 194.31	5 305.83	22 500.15	3 274.43	2 040.70	5 315.13	12 959.00	5 159.96	18 118.96
7.1. Световна банка	-	-	-	-	-	-	1 100.89	452.44	1 553.33
7.2. ЕИБ	10 122.29	2 550.00	12 672.29	2 596.15	1 533.87	4 130.02	11 858.10	4 630.80	16 488.91
7.3. ЕБВР	7 072.02	730.74	7 802.75	-	-	-	-	-	-
7.4. Други	-	2 025.10	2 025.10	678.28	506.83	1 185.12	-	76.72	76.72
8. Активирани държавни гаранции	-	-	-	3 184.36	768.90	3 953.26	-	-	-
8.1. Световна банка	-	-	-	3 184.36	768.90	3 953.26	-	-	-
8.2. Други	-	-	-	-	-	-	-	-	-
II. ДЪРЖАВНОГАРАНТИРАН ДЪЛГ	-	1 244.57	1 244.57	5 411.16	2 372.51	7 783.66	4 206.27	1 915.02	6 121.29
1. Световна банка	-	-	-	5 411.16	1 332.46	6 743.61	-	-	-
2. ЕИБ	-	-	-	-	-	-	-	101.54	101.54
3. ЕБВР	-	-	-	-	397.46	397.46	4 019.23	503.86	4 523.09
4. Други	-	1 244.57	1 244.57	-	642.59	642.59	187.04	1 309.63	1 496.66

Забележки:

Плащанията са на база размера на външния дълг към 31 декември 2005 г.

Левовата равностойност на плащанията е изчислена по централния курс на БНБ на съответните чуждестранни валути към лева към 28 декември 2005 г.

(продължение)

(хил. лв.)

Структура	Април			Май			Юни		
	главница	лихва	общо	главница	лихва	общо	главница	лихва	общо
ВЪНШЕН ДЪЛГ	43 837.92	7 923.79	51 761.70	45 486.46	19 086.86	64 573.32	97 781.52	34 095.03	131 876.55
I. ДЪРЖАВЕН ДЪЛГ	39 993.11	5 897.73	45 890.84	43 437.05	13 417.40	56 854.45	83 255.91	23 649.64	106 905.55
ОБЛИГАЦИИ	-	-	-	-	-	-	-	-	-
Други облигации - ВД	-	-	-	-	-	-	-	-	-
ДЪРЖАВНИ ЗАЕМИ	39 993.11	5 897.73	45 890.84	43 437.05	13 417.40	56 854.45	83 255.91	23 649.64	106 905.55
1. Парижки клуб	-	-	-	-	-	-	-	-	-
2. Световна банка	-	4 733.68	4 733.68	-	-	-	22 912.99	12 081.48	34 994.47
2.1. Световна банка	-	4 733.68	4 733.68	-	-	-	18 094.33	10 511.72	28 606.05
2.2. Япония	-	-	-	-	-	-	4 818.65	1 569.76	6 388.42
3. Г-24	-	335.76	335.76	-	-	-	-	942.07	942.07
4. Европейски съюз	-	-	-	-	-	-	-	3 277.81	3 277.81
5. Международен валутен фонд	33 336.68	-	33 336.68	41 016.10	10 502.36	51 518.46	38 574.50	-	38 574.50
6. Други	-	-	-	-	-	-	12 355.69	1 764.70	14 120.39
7. Държавни инвестиционни заеми	6 656.43	828.29	7 484.72	2 420.95	2 915.05	5 335.99	9 412.72	5 583.59	14 996.31
7.1. Световна банка	-	-	-	-	-	-	5 297.66	3 894.67	9 192.33
7.2. ЕИБ	6 656.43	769.60	7 426.03	535.75	2 460.19	2 995.94	4 115.07	1 348.09	5 463.15
7.3. ЕБВР	-	-	-	895.66	245.69	1 141.35	-	-	-
7.4. Други	-	58.69	58.69	989.54	209.17	1 198.71	-	340.83	340.83
8. Активирани държавни гаранции	-	-	-	-	-	-	-	-	-
8.1. Световна банка	-	-	-	-	-	-	-	-	-
8.2. Други	-	-	-	-	-	-	-	-	-
II. ДЪРЖАВНОГАРАНТИРАН ДЪЛГ	3 844.81	2 026.05	5 870.86	2 049.41	5 669.46	7 718.87	14 525.62	10 445.38	24 971.00
1. Световна банка	-	219.68	219.68	-	-	-	3 881.42	2 276.72	6 158.14
2. ЕИБ	-	-	-	-	-	-	1 067.99	103.79	1 171.78
3. ЕБВР	2 645.33	965.18	3 610.50	-	-	-	-	-	-
4. Други	1 199.48	841.19	2 040.67	2 049.41	5 669.46	7 718.87	9 576.21	8 064.87	17 641.08

Забележки:

Плащанията са на база размера на външния дълг към 31 декември 2005 г.

Левовата равностойност на плащанията е изчислена по централния курс на БНБ на съответните чуждестранни валути към лева към 28 декември 2005 г.

(продължение)

(хил. лв.)

Структура	Юли			Август			Септември		
	главница	лихва	общо	главница	лихва	общо	главница	лихва	общо
ВЪНШЕН ДЪЛГ	40 232.66	92 874.98	133 107.63	53 660.15	16 847.38	70 507.53	69 383.87	21 028.94	90 412.82
I. ДЪРЖАВЕН ДЪЛГ	40 232.66	91 382.76	131 615.42	48 043.01	14 264.58	62 307.59	65 177.60	16 308.91	81 486.51
ОБЛИГАЦИИ	-	86 437.05	86 437.05	-	-	-	-	-	-
Други облигации - ВД	-	86 437.05	86 437.05	-	-	-	-	-	-
ДЪРЖАВНИ ЗАЕМИ	40 232.66	4 945.72	45 178.37	48 043.01	14 264.58	62 307.59	65 177.60	16 308.91	81 486.51
1. Парижки клуб	-	-	-	-	-	-	12 314.29	5 233.57	17 547.86
2. Световна банка	-	-	-	-	-	-	-	4 373.26	4 373.26
2.1. Световна банка	-	-	-	-	-	-	-	4 373.26	4 373.26
2.2. Япония	-	-	-	-	-	-	-	-	-
3. Г-24	-	-	-	-	-	-	-	-	-
4. Европейски съюз	-	-	-	-	1 545.11	1 545.11	-	1 552.85	1 552.85
5. Международен валутен фонд	23 038.34	-	23 038.34	41 016.13	9 658.77	50 674.90	38 574.43	-	38 574.43
6. Други	-	-	-	-	-	-	-	-	-
7. Държавни инвестиционни заеми	17 194.31	4 945.72	22 140.03	3 726.62	2 250.24	5 976.86	14 288.89	5 149.22	19 438.11
7.1. Световна банка	-	-	-	-	-	-	1 141.24	504.78	1 646.03
7.2. ЕИБ	10 122.29	2 209.67	12 331.96	2 596.15	1 472.53	4 068.68	11 858.10	4 557.14	16 415.24
7.3. ЕБВР	7 072.02	565.61	7 637.63	-	-	-	-	-	-
7.4. Други	-	2 170.44	2 170.44	1 130.47	777.71	1 908.18	1 289.54	87.30	1 376.84
8. Активирани държавни гаранции	-	-	-	3 300.26	810.47	4 110.73	-	-	-
8.1. Световна банка	-	-	-	3 300.26	810.47	4 110.73	-	-	-
8.2. Други	-	-	-	-	-	-	-	-	-
II. ДЪРЖАВНОГАРАНТИРАН ДЪЛГ	-	1 492.21	1 492.21	5 617.15	2 582.80	8 199.94	4 206.27	4 720.03	8 926.30
1. Световна банка	-	-	-	5 617.15	1 174.48	6 791.63	-	-	-
2. ЕИБ	-	-	-	-	-	-	-	96.81	96.81
3. ЕБВР	-	-	-	-	660.42	660.42	4 019.23	1 345.59	5 364.82
4. Други	-	1 492.21	1 492.21	-	747.90	747.90	187.04	3 277.64	3 464.67

Забележки:

Плащанията са на база размера на външния дълг към 31 декември 2005 г.

Левовата равностойност на плащанията е изчислена по централния курс на БНБ на съответните чуждестранни валути към лева към 28 декември 2005 г.

(продължение)

(хил. лв.)

Структура	Октомври			Ноември			Декември		
	главница	лихва	общо	главница	лихва	общо	главница	лихва	общо
ВЪНШЕН ДЪЛГ	38 951.54	11 861.62	50 813.16	43 500.67	13 438.37	56 939.04	216 335.21	33 540.87	249 876.07
I. ДЪРЖАВЕН ДЪЛГ	32 313.66	7 632.03	39 945.69	41 451.26	12 280.55	53 731.81	204 465.06	27 087.78	231 552.83
ОБЛИГАЦИИ	-	-	-	-	-	-	-	-	-
Други облигации - ВД	-	-	-	-	-	-	-	-	-
ДЪРЖАВНИ ЗАЕМИ	32 313.66	7 632.03	39 945.69	41 451.26	12 280.55	53 731.81	204 465.06	27 087.78	231 552.83
1. Парижки клуб	-	-	-	-	-	-	-	-	-
2. Световна банка	-	6 130.82	6 130.82	-	-	-	25 791.46	12 014.69	37 806.14
2.1. Световна банка	-	6 130.82	6 130.82	-	-	-	20 919.54	10 489.72	31 409.25
2.2. Япония	-	-	-	-	-	-	4 871.92	1 524.97	6 396.89
3. Г-24	-	375.44	375.44	-	-	-	32 984.80	955.73	33 940.53
4. Европейски съюз	-	-	-	-	-	-	80 677.99	3 324.26	84 002.25
5. Международен валутен фонд	25 657.23	-	25 657.23	33 336.65	8 569.06	41 905.72	38 574.50	-	38 574.50
6. Други	-	-	-	-	-	-	12 355.69	1 577.24	13 932.93
7. Държавни инвестиционни заеми	6 656.43	1 125.76	7 782.19	6 577.09	3 342.48	9 919.57	14 080.62	9 215.85	23 296.47
7.1. Световна банка	-	-	-	-	-	-	7 200.18	4 697.31	11 897.49
7.2. ЕИБ	6 656.43	825.87	7 482.30	5 681.43	2 919.71	8 601.15	6 220.74	4 143.00	10 363.74
7.3. ЕБВР	-	-	-	895.66	229.50	1 125.16	-	-	-
7.4. Други	-	299.88	299.88	-	193.27	193.27	659.70	375.54	1 035.24
8. Активирани държавни гаранции	-	-	-	1 537.52	369.00	1 906.52	-	-	-
8.1. Световна банка	-	-	-	-	-	-	-	-	-
8.2. Други	-	-	-	1 537.52	369.00	1 906.52	-	-	-
II. ДЪРЖАВНОГАРАНТИРАН ДЪЛГ	6 637.88	4 229.59	10 867.47	2 049.41	1 157.82	3 207.23	11 870.15	6 453.09	18 323.24
1. Световна банка	-	269.29	269.29	-	-	-	4 019.02	2 326.58	6 345.61
2. ЕИБ	-	-	-	-	-	-	1 067.99	95.76	1 163.74
3. ЕБВР	2 645.33	972.84	3 618.17	-	-	-	-	-	-
4. Други	3 992.55	2 987.46	6 980.02	2 049.41	1 157.82	3 207.23	6 783.14	4 030.75	10 813.89

Забележки:

Плащанията са на база размера на външния дълг към 31 декември 2005 г.

Левовата равностойност на плащанията е изчислена по централния курс на БНБ на съответните чуждестранни валути към лева към 28 декември 2005 г.

(продължение)

(хил. лв.)

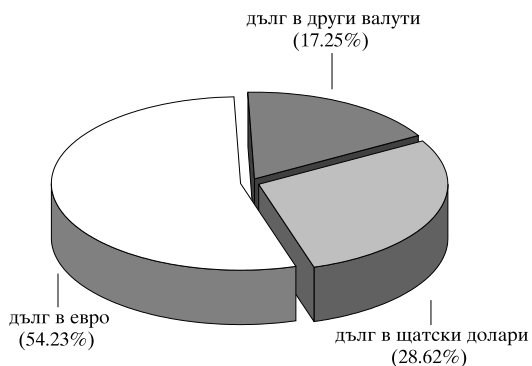
Структура	Общо за годината		
	главница	лихва	общо
ВЪНШЕН ДЪЛГ	1 259 981.09	543 812.35	1 803 793.44
I. ДЪРЖАВЕН ДЪЛГ	1 199 562.99	499 503.81	1 699 066.80
ОБЛИГАЦИИ	-	330 875.57	330 875.57
Други облигации - ВД	-	330 875.57	330 875.57
ДЪРЖАВНИ ЗАЕМИ	1 199 562.99	168 628.24	1 368 191.22
1. Парижки клуб	24 628.57	10 676.49	35 305.06
2. Световна банка	432 067.24	45 436.06	477 503.30
2.1. Световна банка	415 689.87	42 187.03	457 876.89
2.2. Япония	16 377.37	3 249.03	19 626.40
3. Г-24	44 047.98	2 746.83	46 794.81
4. Европейски съюз	141 797.68	12 870.93	154 668.61
5. Международен валутен фонд	409 846.20	43 744.92	453 591.12
6. Други	24 711.39	3 341.93	28 053.32
7. Държавни инвестиционни заеми	114 441.80	47 862.70	162 304.49
7.1. Световна банка	14 739.97	9 549.21	24 289.18
7.2. ЕИБ	79 018.93	29 420.48	108 439.41
7.3. ЕБВР	15 935.35	1 771.54	17 706.89
7.4. Други	4 747.54	7 121.47	11 869.02
8. Активирани държавни гаранции	8 022.14	1 948.37	9 970.52
8.1. Световна банка	6 484.62	1 579.37	8 063.99
8.2. Други	1 537.52	369.00	1 906.52
II. ДЪРЖАВНОГАРАНТИРАН ДЪЛГ	60 418.11	44 308.54	104 726.64
1. Световна банка	18 928.74	7 599.21	26 527.95
2. ЕИБ	2 135.97	397.90	2 533.87
3. ЕБВР	13 329.11	4 845.35	18 174.46
4. Други	26 024.28	31 466.08	57 490.36

Забележки:

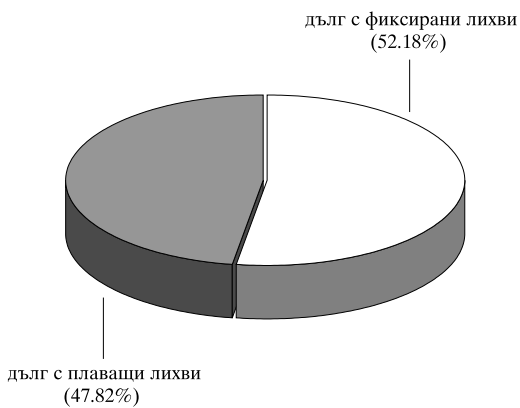
Плащанията са на база размера на външния дълг към 31 декември 2005 г.

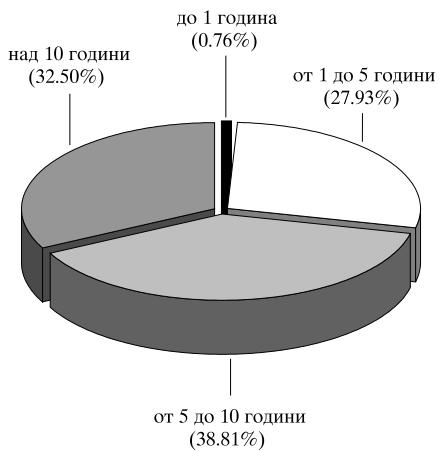
Левовата равностойност на плащанията е изчислена по централния курс на БНБ на съответните чуждестранни валути към лева към 28 декември 2005 г.

Валутна структура на външния дълг към 30 ноември



Лихвена структура на външния дълг към 30 ноември



Остатъчен срок на външния дълг към 30 ноември

Забележка: Среднопретегленият остатъчен срок на външния дълг е 8 години и 9 месеца.

Към края на ноември номиналният размер на държавния и държавно-гарантирания дълг възлиза на 7051.6 млн. евро, от който вътрешен – 1453.8 млн. евро, и външен – 5597.7 млн. евро. В номинално изражение дългът нараства с 132.6 млн. евро в сравнение с нивото, регистрирано в края на предходния месец. Увеличението на дълга се дължи основно на нови усвоявания както и от валутно-курсова разлика.

Съотношението *дълг/БВП* в края на ноември е 33.4%, увеличението е в размер на 0.6 процентни пункта спрямо края на октомври 2005 г. Стойностите съответно за вътрешния и външния дълг са 6.9% и 26.5%.

В структурата на дълга относителният дял на вътрешния дълг е 20.6%, а на външния – 79.4% (графика 23).

В края на ноември дялът на дълга в щатски долари достигна стойност от 24.4%, дългът в евро – 46.5%, в левове – 15.5%, а този в други валути – 13.6% (графика 24).

В структурата на дълга по видове кредитори с най-голям относителен дял е статията „Други облигации“ (глобални и еврооблигации) – 30.7%, следвана от вътрешния дълг (ДЦК) – 20.6%, Световната банка – 14.7%, и МВФ – 10.4% (графика 25).

Състоянието на лихвената структура на дълга в края на ноември също търпи промени в посока намаляване на дълга с фиксирани лихви до 58.7%. Дългът с плаващи лихви е 41.3% (графика 26).

Извършените плащания по държавния и държавногарантирания дълг от началото на настоящата година възлизат на 4288.6 млн. лв., от които по вътрешния – 504.2 млн. лв., и по външния – 3784.4 млн. лв. (графика 27). С най-голям относителен дял при плащанията през ноември са тези към МВФ и държавногарантираните заеми. По отношение на вътрешния дълг основните погашения са по ДЦК, емитирани за финансиране на бюджетния дефицит.

Валутната композиция на извършените плащания по дълга от началото на годината до края на ноември регистрира превес на плащанията в щатски долари (2785.3 млн. лв. след преизчислението им в левове), следвани от тези в евро – съответно 840.7 млн. лв. Тези в левове са общо 504.2 млн. лв. (графика 28).

Размер на държавния и държавногарантирания дълг

(млн. евро)

Структура	към 31.XII. 2004 г.	2005 г.				
		към 31.III.	към 30.VI.	към 30.IX.	към 31.X.	към 30.XI.
Вътрешен дълг	1 370.6	1 396.9	1 417.4	1 430.3	1 448.9	1 453.8
I. Държавен дълг	1 370.6	1 396.9	1 417.4	1 430.3	1 448.9	1 453.8
1. ДЦК, емитирани за финансиране на бюджетния дефицит	1 130.5	1 168.0	1 180.9	1 193.3	1 211.9	1 214.4
2. ДЦК, емитирани за структурната реформа	240.0	228.9	236.6	237.0	236.9	239.4
II. Държавногарантиран дълг	-	-				
Външен дълг	6 584.6	5 927.8	6 095.4	5 480.0	5 470.1	5 597.7
I. Държавен дълг	6 140.6	5 470.6	5 601.7	4 975.3	4 964.4	5 088.6
1. Облигации	3 182.4	2 534.2	2 638.7	2 140.6	2 142.2	2 165.0
2. Кредити	2 958.2	2 936.3	2 963.0	2 834.8	2 822.1*	2 923.5
Държавни инвестиционни заеми	428.8	459.5	511.7	516.0	522.6*	531.9
Активирани държавни гаранции	43.9	42.8	38.6	35.7	35.8	35.3
II. Държавногарантиран дълг	444.0	457.3	493.7	504.7	505.7	509.2
Общо дълг	7 955.2	7 324.7	7 512.9	6 910.2	6 919.0	7 051.6
Общо дълг/БВП (%)	40.9	34.7	35.5	32.7	32.7	33.4
Вътрешен дълг/БВП (%)	7.0	6.6	6.7	6.8	6.9	6.9
Външен дълг/БВП (%)	33.8	28.0	28.8	25.9	25.9	26.5

Забележки: 1. Размерът на дълга е представен на база касови потоци.

2. За изчисляване е използвана прогноза за БВП за 2005 г. – 41 343 млн. лв., и актуализирана прогноза за БВП за 2004 г. – 38 082 млн. лв.

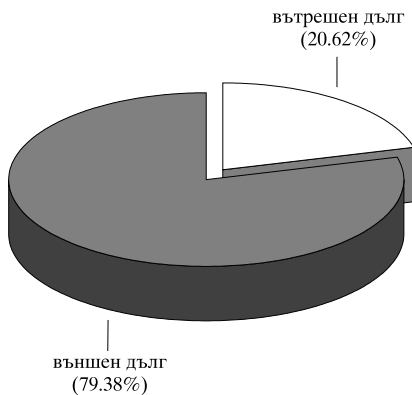
3. Траншовете от МВФ се отпускат на централната банка, която впоследствие ги предоставя на правителството съгласно чл. 45 от Закона за БНБ. В резултат на това кредитите, предоставени от БНБ на МФ, представляват вътрешен дълг за правителството към БНБ, от една страна, и външен дълг за БНБ към МВФ – от друга. В месечния бюлетин дългът към МВФ е представен само в структурата на външния дълг и е изключен от вътрешния дълг.

4. Преизчисляването на дълга в щатски долари и евро е по централния курс на БНБ за съответните валути към българския лев за последния работен ден на периода.

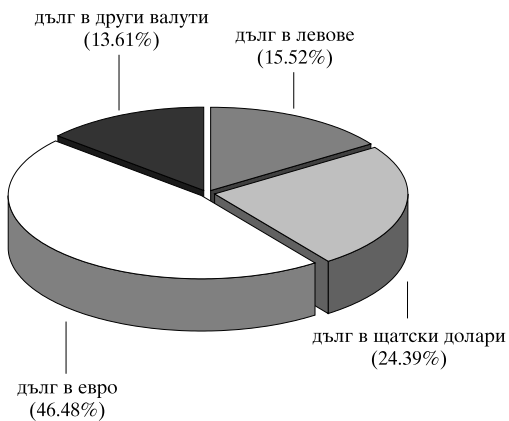
5. Данните за последния месец са предварителни.

* Актуализирани данни.

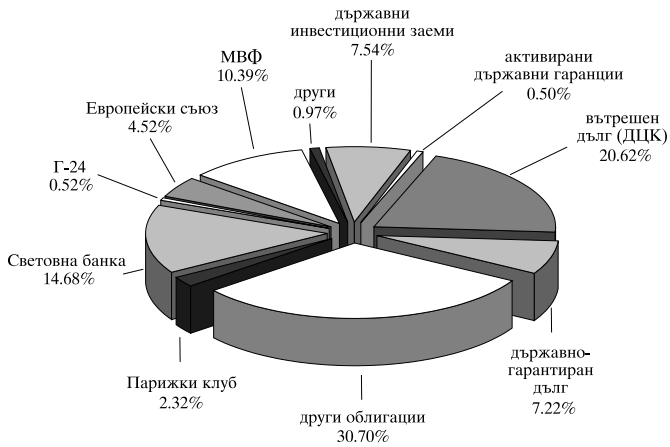
Структура на дълга към 30 ноември



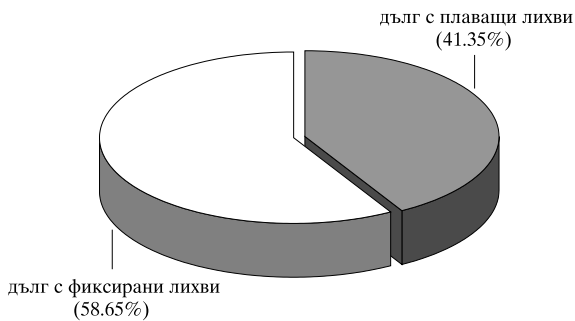
Валутна структура на дълга към 30 ноември



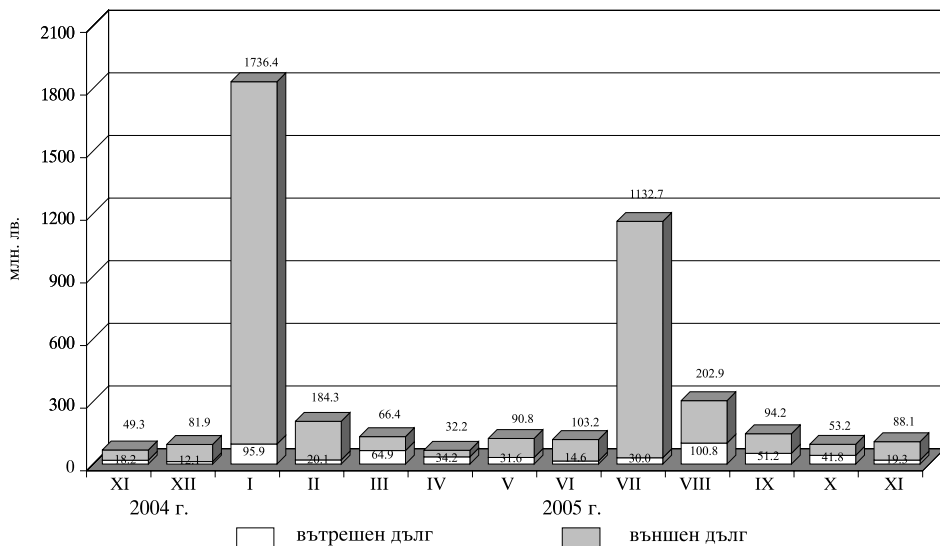
Структура на дълга по кредитори към 30 ноември



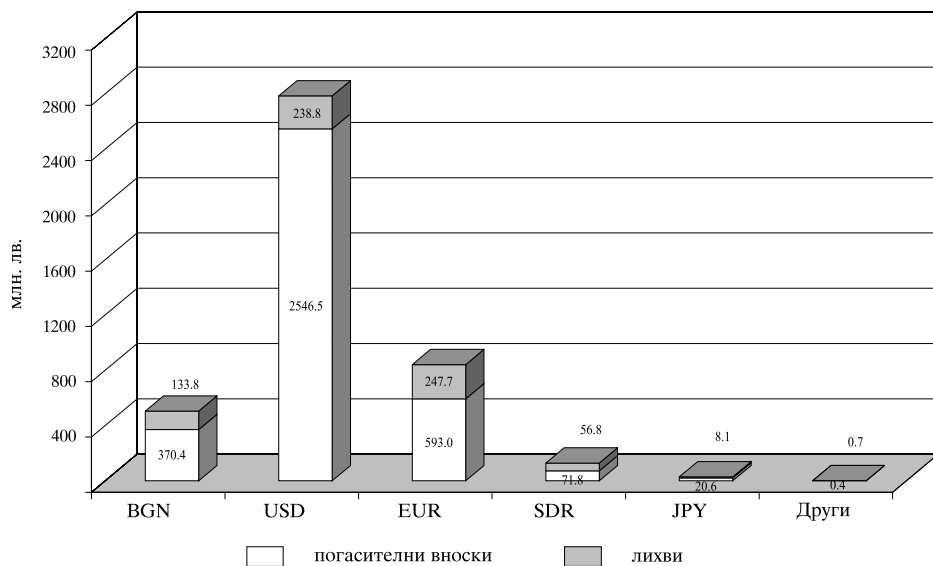
Лихвена структура на дълга към 30 ноември



Извършени плащания по дълга



Валутна композиция на извършените плащания по дълга по видове валути към 30 ноември



**ДЦК, емитирани на вътрешния пазар,
притежавани от нерезиденти**

(хил. лв.)

Видове ДЦК	31.XII. 2004 г.	2005 г.			
		31.III.	30.VI.	30.IX.	31.X.
ДЦК, емитирани за финансиране на бюджетния дефицит	30 753.7	28 211.1	26 969.2	19 439.3	18 979.7
– в левове	100.0	100.0	100.0	100.0	100.0
– в евро	30 653.7	28 111.1	26 869.2	19 339.3	18 879.7
ДЦК, емитирани за структурната реформа	4 119.2	3 849.8	3 856.5	3 857.2	3 856.6
– в щатски долари	118.8	94.0	100.7	101.4	100.8
– в евро	4 000.4	3 755.8	3 755.8	3 755.8	3 755.8
Общо	34 872.9	32 060.9	30 825.7	23 296.5	22 836.3

**ДЦК, емитирани на международния пазар,
притежавани от резиденти**

(млн. евро)

Видове ДЦК	31.XII. 2004 г.	2005 г.			
		31.III.	30.VI.	30.IX.	31.X.
Брейдни облигации	112.5	83.0	109.7	0.0	0.0
Еврооблигации	77.4	85.2	105.2	116.6	119.0
Глобални облигации	98.6	122.5	163.8	252.8	298.2
– в евро	78.6	80.6	86.1	109.0	142.5
– в щатски долари	20.1	41.9	77.7	143.7	155.7
Общо	288.5	290.6	378.6	369.4	417.2

Размер на общинския дълг и общинските гаранции

(хил. лв.)

Структура	към 31.XII.	2005 г.			
	2004 г.	към 31.III.	към 30.VI.	към 30.IX.	към 31.X.
I. Общински дълг	91 132.1	94 181.4	108 208.4	149 014.2	157 060.5
<i>1. Вътрешен общински дълг</i>	<i>52 318.8</i>	<i>54 848.3</i>	<i>57 760.7</i>	<i>94 661.3</i>	<i>101 221.7</i>
1.1. Емисии на ценни книжа (по номинална стойност към съответния период)	10 179.6	14 179.6	16 429.5	31 489.4	29 533.6
1.2. Заеми от банки и други финансови институции	26 244.8	25 414.3	26 561.4	47 970.3*	56 062.6
1.3. Заеми от републиканския бюджет	2 764.0	2 764.0	2 761.7	2 811.3	2 810.2
1.4. Заеми от извънбюджетни сметки и фондове	6 276.7	6 052.1	5 258.6	5 455.6*	5 435.3
1.5. Заеми от други общини	-	-	-	-	-
1.6. Активирани общински гаранции	-	-	-	-	-
1.7. Други	6 853.7	6 438.3	6 749.5	6 934.7*	7 380.1
<i>2. Външен общински дълг</i>	<i>38 813.3</i>	<i>39 333.2</i>	<i>50 447.7</i>	<i>54 352.9</i>	<i>55 838.8</i>
2.1. Заеми от банки и други финансови институции	18 863.0	18 863.0	27 839.5	27 839.5	27 839.5
2.2. Гарантиран от държавата общински дълг	19 950.3	20 470.1	22 608.2	26 513.3	27 999.3
II. Общински гаранции	703.7	642.8	574.2	61 929.7	61 908.2
<i>1. Вътрешни общински гаранции</i>	<i>703.7</i>	<i>642.8</i>	<i>574.2</i>	<i>1 298.9</i>	<i>1 277.5</i>
<i>2. Външни общински гаранции</i>	<i>-</i>	<i>-</i>	<i>-</i>	<i>60 630.7</i>	<i>60 630.7</i>
Общ размер на общинския дълг и общинските гаранции (I+II)	91 835.8	94 824.2	108 782.6	210 943.9	218 968.7

Забележки: 1. Заемът, отпуснат от Банката за развитие към Съвета на Европа (БРСЕ) на Република България по проект „Изграждане и рехабилитация на жилища, предназначени за ромски семейства“, изпълняван от Столична община, представлява външен общински дълг и е отразен в т. 2.2. Гарантиран от държавата общински дълг. Заемът също така е гарантиран от държавата и е отразен в таблица „Размер на държавния и държавногарантирания дълг“, Външен дълг, т. II. Държавногарантиран дълг.

2. Заемът от Японската банка за международно сътрудничество (JBIC) се предоставя на Столична община като заемополучател съгласно Заемното споразумение, поради което представлява външен общински дълг и е отразен в т. 2.2. Гарантиран от държавата общински дълг. На основание на сключеното Гаранционно споразумение между правителството на Република България и правителството на Япония по Договора за заем заемът е гарантиран от държавата и е отразен в таблица „Размер на държавния и държавногарантирания дълг“, Външен дълг, т. II. Държавногарантиран дълг.

3. Преизчисляването на дълга в шатски долари и евро е по централния курс на БНБ за съответните валути към българския лев за последния работен ден на периода.

* Актуализирани данни.

Дълг на социалноосигурителните фондове

(хил. лв.)

Структура	към 31.XII. 2004 г.	2005 г.			
		към 31.III.	към 30.VI.	към 30.IX.	към 31.X.
Вътрешен дълг	33 412.8	33 485.8	32 618.0	32 624.5	32 627.0
I. Национален осигурителен институт	33 412.8	33 485.8	32 618.0	32 624.5	32 627.0
1. Други*	33 412.8	33 485.8	32 618.0	32 624.5	32 627.0
2. Заеми от републиканския бюджет	-	-	-	-	-
II. Национална здравноосигурителна каса	-	-	-	-	-
III. Учителски пенсионен фонд	-	-	-	-	-
Външен дълг	-	-	-	-	-

* Заемът е отпуснат от Министерството на финансите на Националния осигурителен институт чрез подзаемно споразумение, сключено на основание кредитно споразумение между Република България и Международната банка за възстановяване и развитие (Световната банка) по проект „Администриране на социалното осигуряване“.

Преизчисляването на дълга в щатски долари и евро е по централния курс на БНБ за съответните валути към българския лев за последния работен ден на периода.

Размер на консолидирания държавен дълг

(млн. евро)

Структура	към 31.XII. 2004 г.	2005 г.			
		към 31.III.	към 30.VI.	към 30.IX.	към 31.X.
I. Консолидиран държавен дълг	7 557.8	6 915.6	7 074.5	6 481.8	6 493.5
1. Дълг на централното правителство	7 511.2	6 867.5	7 019.1	6 405.6	6 413.2
2. Дълг на социалноосигурителните фондове	0.0	0.0	0.0	0.0	0.0
3. Дълг на общините	46.6	48.2	55.3	76.2*	80.3
Консолидиран държавен дълг/БВП (%)	38.8	32.7	33.5	30.7	30.7

- Забележки:** 1. Считано от 1 април 2004 г., статистическото отчитане на общия размер на държавния, държавногарантирания и консолидирания дълг се променя. Възприетата от януари 2003 г. практика на отразяване на облигационните задължения по стойност на придобиване се преустановява. След промяната ценните книжа в състава на вътрешния и външния дълг се отчитат по номинална стойност.
2. За изчисляване е използвана прогноза за БВП за 2005 г. – 41 343 млн. лв., и БВП за 2004 г. – 38 082 млн. лв.
3. Преизчисляването на дълга в евро е по централния курс на БНБ за съответните валути към българския лев за последния работен ден на периода.
4. Траншовете от МВФ се отпускат на централната банка, която впоследствие ги предоставя на правителството съгласно чл. 45 от Закона за БНБ. В резултат на това кредитите, предоставени от БНБ на МФ, представляват вътрешен дълг за правителството към БНБ, от една страна, и външен дълг за БНБ към МВФ – от друга. В месечния бюлетин дългът към МВФ е представен само в структурата на външния дълг и е изключен от вътрешния дълг.
5. Заемът, отпуснат от Министерството на финансите (МФ) на Националния осигурителен институт (НОИ) чрез подзаемно споразумение, сключено на основание кредитно споразумение между Република България и Международната банка за възстановяване и развитие (Световната банка) по проект „Администриране на социалното осигуряване“, е изключен от т. 2. Дълг на социалноосигурителните фондове, тъй като е отразен в т. 1. Дълг на централното правителство.
6. Заемът от Японската банка за международно сътрудничество (JBIC) се предоставя на Столична община като заемополучател съгласно Заемното споразумение, поради което представлява външен общински дълг и е отразен в Консолидиран държавен дълг, т. 3. Дълг на общините. На основание на сключеното Гаранционно споразумение между правителството на Република България и правителството на Япония по Договора за заем заемът е гарантиран от държавата.

* Актуализирани данни.