

МИНИСТЕРСТВО НА ФИНАНСИТЕ

ДЪРЖАВЕН ДЪЛГ

ЮНИ 2005 г.

ISSN 1311 – 0039

Материалите са получени за редакционна обработка на 15 юли 2005 г.

Информацията, публикувана в бюлетина, може да се ползва без специално разрешение, единствено с изричното позоваване на източника.

Издание на Министерството на финансите, дирекция „Държавен дълг“, тел. 9859 2497, 9859 2452.

Интернет страница: www.minfin.bg

За абонамент: тел. 9145 1271

Предпечатна подготовка: Печатни издания на БНБ

Печат и книговезко изпълнение: Полиграфична база на БНБ.

СЪДЪРЖАНИЕ

1	Финансиране на бюджетния дефицит с емисии държавни ценни книжа	5
2	Динамика на вътрешния дълг	31
3	Динамика на външния дълг	40
4	Структура на държавния дълг	44
5	Структура на общинския дълг и социалноосигурителните фондове	50
6	Размер на консолидирания държавен дълг	52

Използвани съкращения

БВП	– <i>брутен вътрешен продукт</i>
ГДЦК	– <i>гаранционни държавни ценни книжа</i>
ДЦК	– <i>държавни ценни книжа</i>
ЕБВР	– <i>Европейска банка за възстановяване и развитие</i>
ЕИБ	– <i>Европейска инвестиционна банка</i>
ЗБНБ	– <i>Закон за Българската народна банка</i>
ЗДБ	– <i>Закон за държавния бюджет</i>
ЗДЗВСТБ	– <i>Закон за държавна защита на влогове и сметки в търговските банки, за които БНБ е поискала откриване на производство по несъстоятелност</i>
ЗУНК	– <i>Закон за уреждане на необслужваните кредити, договорени до 31 декември 1990 г.</i>
ОЛП	– <i>основен лихвен процент</i>
ПЗР	– <i>преходни и заключителни разпоредби</i>
ПМС	– <i>Постановление на Министерския съвет</i>
СБ	– <i>Световна банка</i>
JBIC	– <i>Japan Bank for International Cooperation (Японска банка за международно сътрудничество)</i>
SDR	– <i>СПТ, специални права на тираж</i>

ФИНАНСИРАНЕ НА БЮДЖЕТНИЯ ДЕФИЦИТ С ЕМИСИИ ДЪРЖАВНИ ЦЕННИ КНИЖА

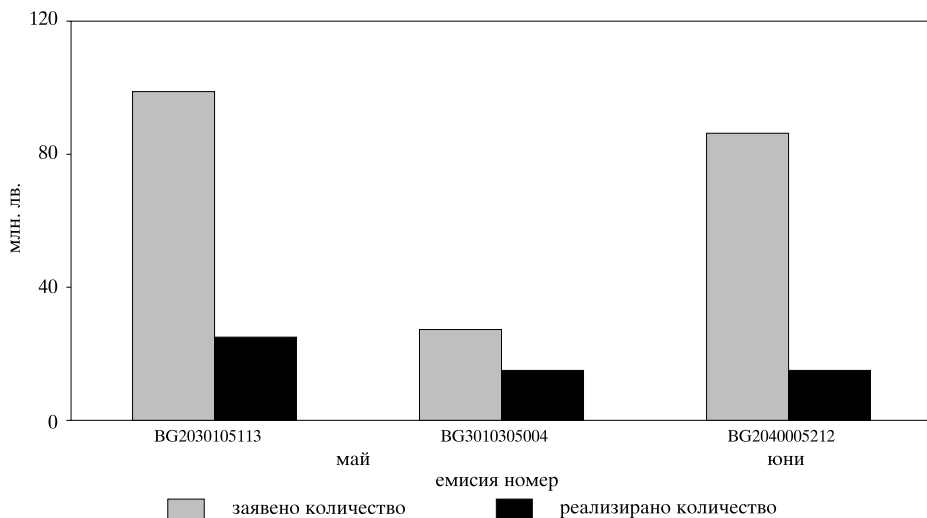
През юни Министерството на финансите емитира чрез провеждан от БНБ аукцион една емисия дългосрочни съкровищни облигации. Емисията е на десетгодишни ДЦК от отворен тип (№ BG2040005212).

По време на аукциона първичните дилъри заявиха поръчки общо за 86 325 хил. лв. (графика 1). Одобрените поръчки са с номинална стойност 15 000 хил. лв. (графики 2 и 3). Коефициентът на покритие за реализираната през месеца емисия възлиза на 5.76 (графика 4).

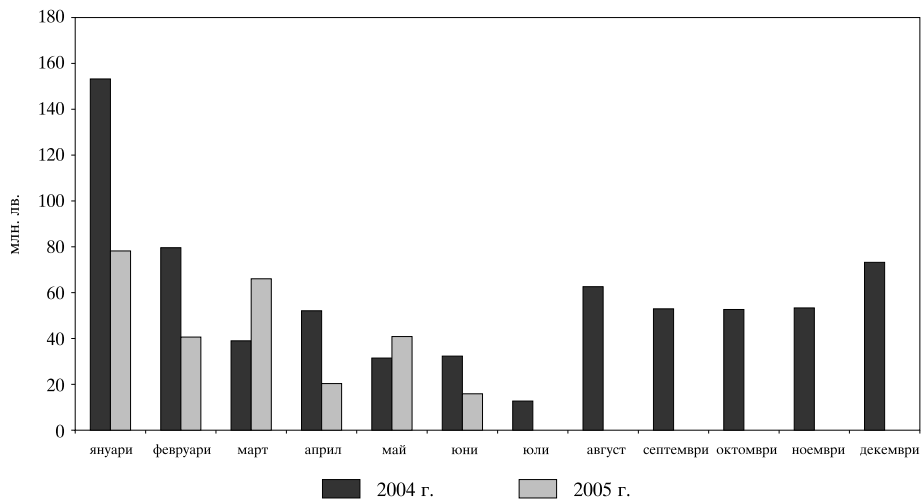
Емитираните ДЦК през юни са с 16.4 млн. лв. по-малко в сравнение със същия период на 2004 г. (графика 2).

Графика 1

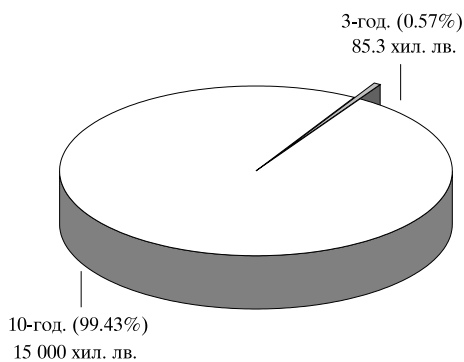
Заявено и реализирано количество ДЦК през май и юни



Реализирани емисии ДЦК

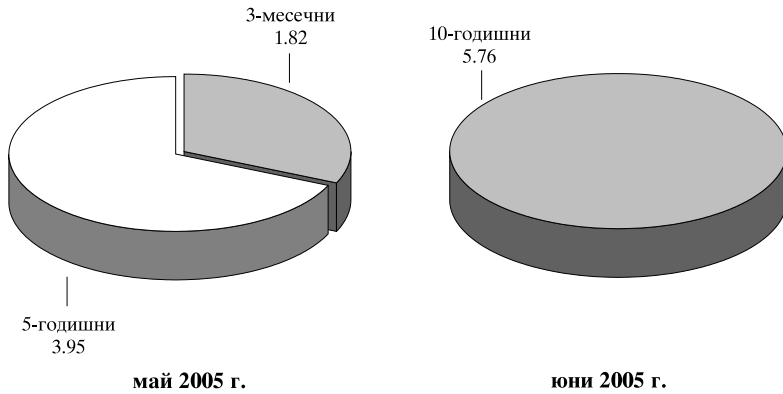


Структура и обем на ДЦК, емитирани за финансиране на бюджетния дефицит през юни



Забележка: Включени са и ДЦК от целевни емисии.

Коефициенти на покритие на реализираните емисии

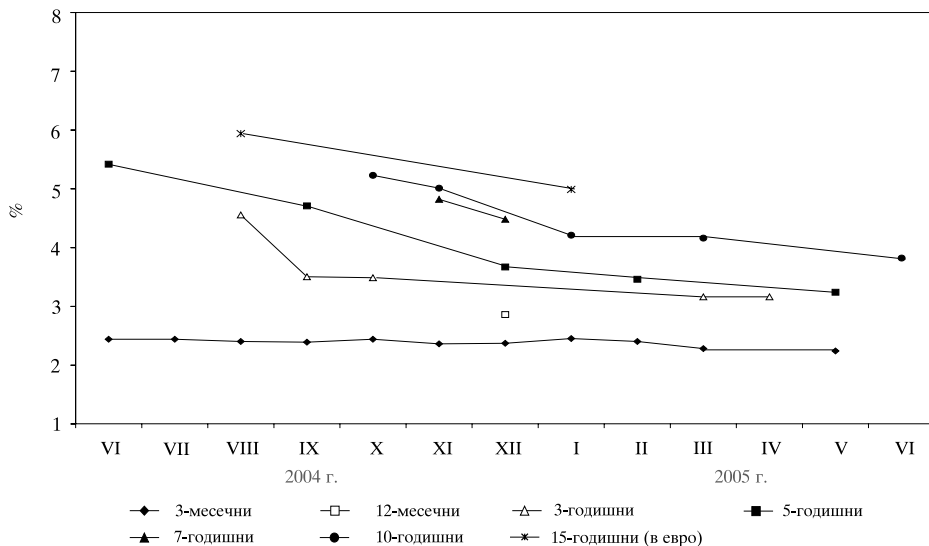


Постигнатата през месеца доходност на първичния пазар отразява като цяло търсенето на държавни ценни книжа. При десетгодишните ДЦК доходността през юни е 3.82%, което определя намаление от 0.34 пункта в сравнение с предходното отваряне на емисията през март (графики 5, 6 и 8).

През месеца настъпи падежът на една емисия тримесечни съкровищни бонове от 2005 г. (№ BG3010205006).

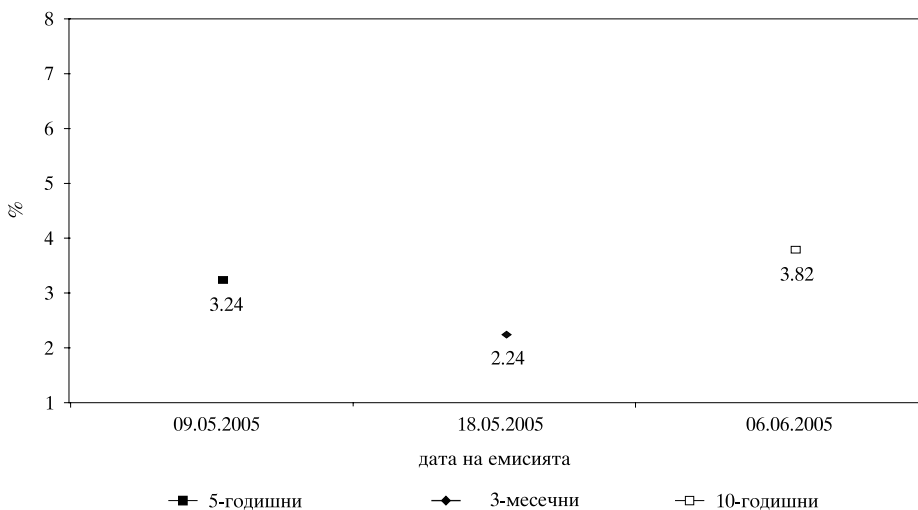
През юни в обращение е пусната една емисия на тригодишни съкровищни облигации – левови, предназначени за пряка продажба на граждани (емисия № 606/22.06.2005 г.). От емисия № 606 и понастоящем се извършват продажби (графика 11). През месеца обратно изкупените книжа от този тип възлизат на 175.1 хил. лв. (графика 12).

Доходност на ДЦК, постигната на първичния пазар



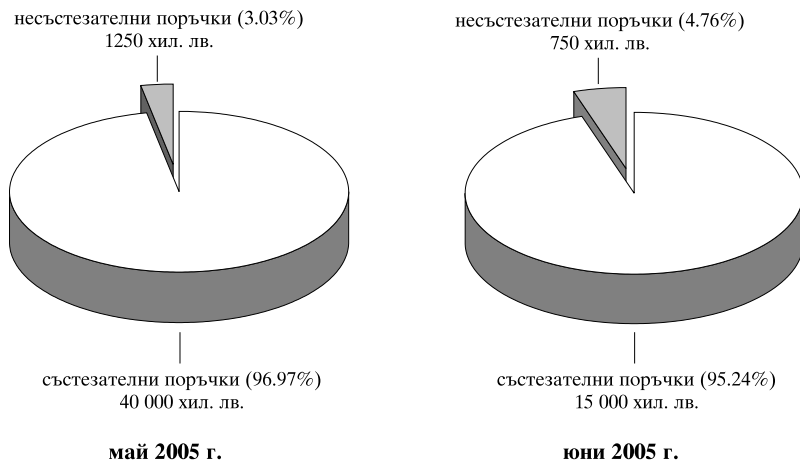
Забележки: Доходността е на ефективна годишна база.

Динамика на средната годишна доходност на ДЦК на първичния пазар

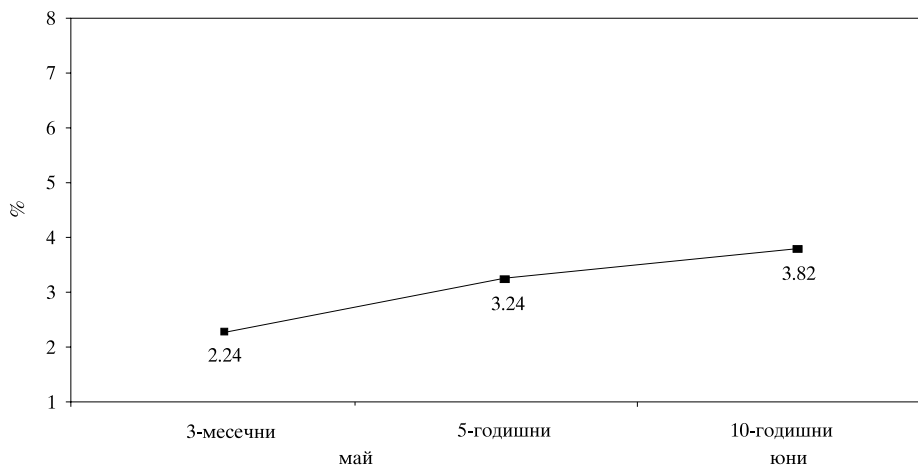


Забележка: Емисиите на 5- и 10-годишните ДЦК са от отворен тип, като са посочени датите на проведените аукциони.

ДЦК, закупени на първичния пазар чрез състезателни и несъстезателни поръчки

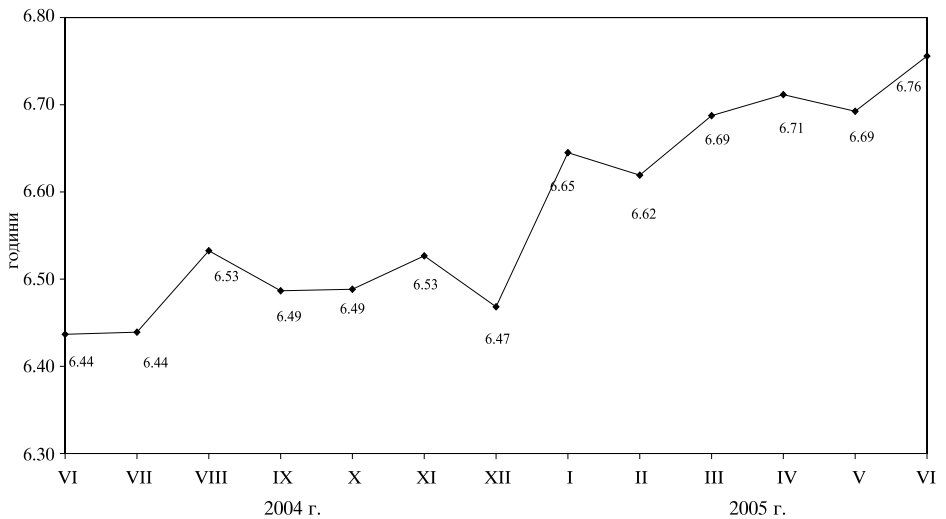


Доходност на ДЦК на първичния пазар през май и юни



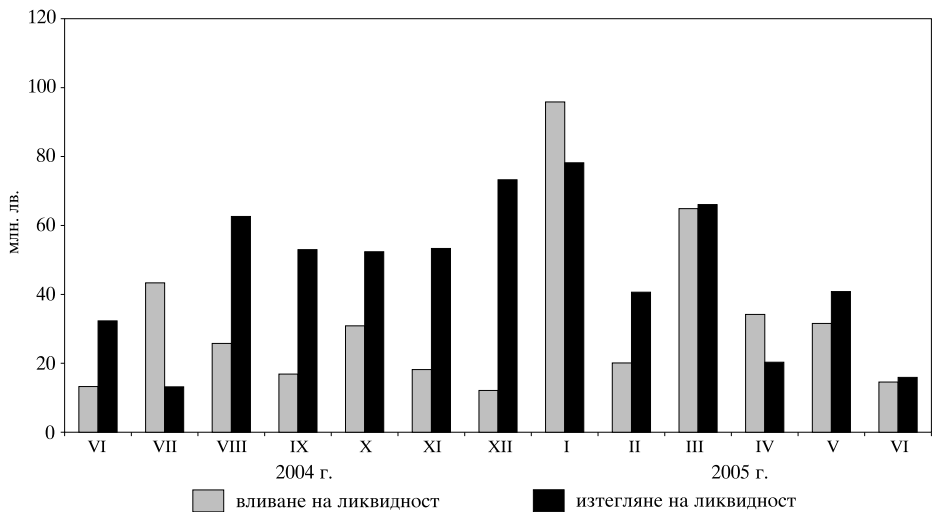
Забележка: Считано от 22 ноември 2004 г., доходността на ДЦК е изчислена на база ISMA-International Yield.

Средна продължителност в години на емисиите в обращение

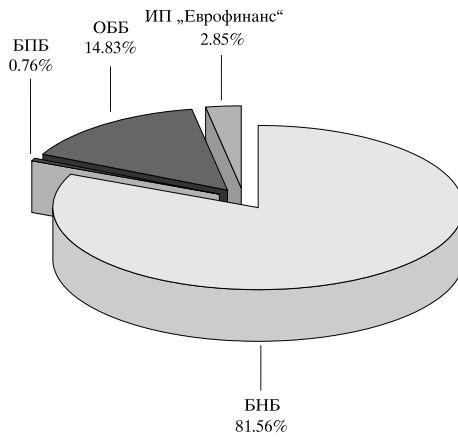


Забележка: Средната продължителност е изчислена на база матуриретната структура на ДЦК, емитирани за финансиране на бюджетния дефицит.

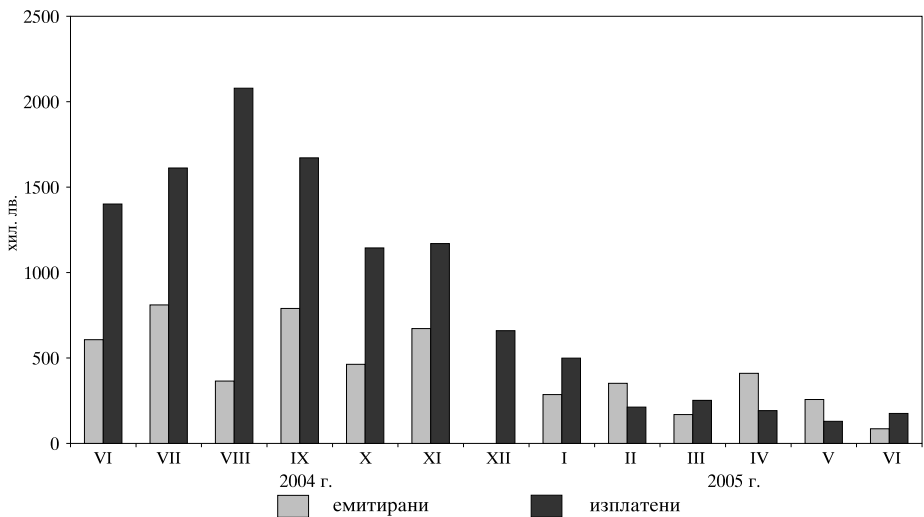
Вливане и изтегляне на ликвидност чрез падежи и емисии на ДЦК



Извършени от първичните дилъри през юни преки продажби на ДЦК от целеви емисии



Емитирани и изплатени ДЦК от целеви емисии



Емисии на скотови съкровищни бонове в обращение

3-месечни ДЦК

12-месечни ДЦК

Номер на емисията	BG3010305004	BG3011204008
Дата на емитиране	18.05.2005	15.12.2004
Дата на падежа	18.08.2005	15.12.2005
Номинална стойност на предложеното количество (хил. лв.)	15 000.00	20 000.00
Съвкупна номинална стойност на заявените поръчки (хил. лв.)	27 300.00	40 950.00
Съвкупна номинална стойност на одобрените поръчки (хил. лв.)	15 000.00	20 000.00
Средна цена на одобрените поръчки на 100 лв. номинал (%)	99.43	97.18
Средна отстъпка на 100 лв. номинал (%)	0.57	2.82
Средна годишна доходност (%)	2.24	2.86
Ефективна годишна доходност (%)	2.26	2.86
Коефициент на покритие	1.82	2.05

Забележка: Считано от 22 ноември 2004 г., доходността на ДЦК е изчислена на база ISMA-International Yield.

Емисии на съкровищни облигации в обращение

3-годишни ДЦК

Номер на емисията	BG2030302116 ³			Общо за емисията	BG2030402114 ⁴		Общо за емисията
	I отваряне	II отваряне	III отваряне		I отваряне	II отваряне	
Дата на аукцион	29.07.2002	28.10.2002	25.11.2002		09.09.2002	09.12.2002	
Дата на емитиране	31.07.2002	31.07.2002	31.07.2002	31.07.2002	11.09.2002	11.09.2002	11.09.2002
Дата на падежа	31.07.2005	31.07.2005	31.07.2005	31.07.2005	11.09.2005	11.09.2005	11.09.2005
Номинална стойност на предложеното количество (хил. лв.)	25 000.00	25 000.00	33 100.00	83 100.00	25 000.00	25 000.00	50 000.00
Съвкупна номинална стойност на заявените поръчки (хил. лв.)	24 200.00	44 150.00	92 265.70	160 615.70	33 700.00	66 700.00	100 400.00
Съвкупна номинална стойност на одобрените поръчки (хил. лв.)	16 900.00	25 000.00	33 100.00	75 000.00	25 000.00	25 000.00	50 000.00
Средна цена на одобрените поръчки на 100 лв. номинал (%)	98.83	98.67	99.57	99.10	99.13	100.80	99.97
Лихвен процент	5.75	5.75	5.75	5.75	6.00	6.00	6.00
Коефициент на покритие	0.97	1.77	2.79	1.93	1.35	2.67	2.01
Средна годишна доходност (%)	6.18	6.24	5.91	6.08	6.32	5.71	6.01

(продължава)

3-годишни ДЦК

(продължение)

Номер на емисията	BG2030103118 ⁴			BG2030104116 ¹					
	I отваряне	II отваряне	Общо за емисията	I отваряне	II отваряне	III отваряне	IV отваряне	V отваряне	Общо за емисията
Дата на аукцион	20.01.2003	21.04.2003		16.02.2004	19.04.2004	09.08.2004	20.09.2004	11.10.2004	
Дата на емитиране	22.01.2003	22.01.2003	22.01.2003	18.02.2004	18.02.2004	18.02.2004	18.02.2004	18.02.2004	18.02.2004
Дата на падежа	22.01.2006	22.01.2006	22.01.2006	18.02.2007	18.02.2007	18.02.2007	18.02.2007	18.02.2007	18.02.2007
Номинална стойност на предложеното количество (хил. лв.)	25 000.00	25 000.00	50 000.00	20 000.00	20 000.00	20 000.00	20 000.00	20 000.00	100 000.00
Съвкупна номинална стойност на заявените поръчки (хил. лв.)	62 650.00	42 850.00	105 500.00	93 850.00	48 250.00	46 040.00	43 500.00	53 900.00	285 540.00
Съвкупна номинална стойност на одобрените поръчки (хил. лв.)	25 000.00	25 000.00	50 000.00	20 000.00	20 000.00	20 000.00	20 000.00	20 000.00	100 000.00
Средна цена на одобрените поръчки на 100 лв. номинал (%)	101.57	101.01	101.29	99.76	100.11	100.08	100.03	100.08	100.00
Лихвен процент	5.50	5.50	5.50	3.30	3.30	4.58	3.51	3.51	3.68
Коефициент на покритие	2.51	1.71	2.11	4.69	2.41	2.30	2.18	2.70	2.86
Средна годишна доходност (%)	4.93	5.13	5.03	3.39	3.26	4.55	3.50	3.48	3.68

(продължава)

3-годишни ДЦК

(продължение)

Номер на емисията	BG2030005115 ⁴		Общо за емисията
	I отваряне	II отваряне	
Дата на аукцион	14.03.2005	04.04.2005	
Дата на емитиране	16.03.2005	16.03.2005	16.03.2005
Дата на падежа	16.03.2008	16.03.2008	16.03.2008
Номинална стойност на предложеното количество (хил. лв.)	25 000.00	20 000.00	45 000.00
Съвкупна номинална стойност на заявените поръчки (хил. лв.)	78 870.00	73 120.00	151 990.00
Съвкупна номинална стойност на одобрените поръчки (хил. лв.)	25 000.00	20 000.00	45 000.00
Средна цена на одобрените поръчки на 100 лв. номинал (%)	101.06	101.03	101.04
Лихвен процент	3.50	3.50	3.50
Коефициент на покритие	3.15	3.66	3.38
Средна годишна доходност (%)	3.16	3.16	3.16

15

(продължава)

5-годишни ДЦК

(продължение)

Номер на емисията	BG2030900117 ³				BG2030101112 ³			
	I отваряне	II отваряне	III отваряне	Общо за емисията**	I отваряне	II отваряне	III отваряне	Общо за емисията**
Дата на аукцион	09.10.2000	06.11.2000	11.12.2000		22.01.2001	26.02.2001	26.03.2001	
Дата на емитиране	11.10.2000	11.10.2000	11.10.2000	11.10.2000	24.01.2001	24.01.2001	24.01.2001	24.01.2001
Дата на падежа	05.10.2005	05.10.2005	05.10.2005	05.10.2005	24.01.2006	24.01.2006	24.01.2006	24.01.2006
Номинална стойност на предложеното количество (хил. лв.)	10 000.00	15 000.00	15 000.00	40 000.00	20 000.00	20 000.00	20 000.00	60 000.00
Съвкупна номинална стойност на заявените поръчки (хил. лв.)	46 780.00	35 511.11	31 074.00	113 365.10	95 924.14	87 276.00	70 430.00	253 630.14
Съвкупна номинална стойност на одобрените поръчки (хил. лв.)	10 000.00	15 000.00	15 000.00	28 755.89	20 000.00	20 000.00	20 000.00	29 325.90
Средна цена на одобрените поръчки на 100 лв. номинал (%)	98.78	99.63	99.87	99.51	101.65	104.60	106.40	104.22
Лихвен процент	9.00	9.00	9.00	9.00	9.00	9.00	9.00	9.00
Коефициент на покритие	4.68	2.37	2.07	2.83	4.80	4.36	3.52	4.23
Средна годишна доходност (%)	9.31	9.09	9.03	9.12	8.59	7.87	7.44	7.96

(продължава)

5-годишни ДЦК

(продължение)

Номер на емисията	BG2030301118 ³				Общо за емисията**	BG2030501113 ³			Общо за емисията
	I отваряне	II отваряне	III отваряне	I отваряне		II отваряне	III отваряне		
Дата на аукцион	23.04.2001	21.05.2001	25.06.2001		23.07.2001	20.08.2001	24.09.2001		
Дата на емитиране	25.04.2001	25.04.2001	25.04.2001	25.04.2001	25.07.2001	25.07.2001	25.07.2001	25.07.2001	
Дата на падежа	25.04.2006	25.04.2006	25.04.2006	25.04.2006	25.07.2006	25.07.2006	25.07.2006	25.07.2006	
Номинална стойност на предложеното количество (хил. лв.)	20 000.00	20 000.00	20 000.00	60 000.00	20 000.00	20 000.00	20 000.00	60 000.00	
Съвкупна номинална стойност на заявените поръчки (хил. лв.)	55 846.00	60 050.00	49 500.00	165 396.00	51 650.00	41 950.00	46 470.00	140 070.00	
Съвкупна номинална стойност на одобрените поръчки (хил. лв.)	20 000.00	20 000.00	20 000.00	60 000.00	20 000.00	20 000.00	20 000.00	60 000.00	
Средна цена на одобрените поръчки на 100 лв. номинал (%)	103.61	104.48	104.66	104.25	100.79	100.10	100.40	100.43	
Лихвен процент	8.00	8.00	8.00	8.00	7.00	7.00	7.00	7.00	
Коефициент на покритие	2.79	3.00	2.48	2.76	2.58	2.10	2.32	2.33	
Средна годишна доходност (%)	7.13	6.92	6.88	6.98	6.81	6.98	6.90	6.90	

(продължава)

5-годишни ДЦК

(продължение)

Номер на емисията	BG2030701119 ³				BG2030002112 ²				
	I отваряне	II отваряне	III отваряне	Общо за емисията	I отваряне	II отваряне	III отваряне	IV отваряне	Общо за емисията
Дата на аукцион	22.10.2001	26.11.2001	21.12.2001		07.01.2002	11.02.2002	08.04.2002	07.05.2002	
Дата на емитиране	24.10.2001	24.10.2001	24.10.2001	24.10.2001	09.01.2002	09.01.2002	09.01.2002	09.01.2002	09.01.2002
Дата на падежа	24.10.2006	24.10.2006	24.10.2006	24.10.2006	09.01.2007	09.01.2007	09.01.2007	09.01.2007	09.01.2007
Номинална стойност на предложеното количество (хил. лв.)	20 000.00	20 000.00	20 000.00	60 000.00	25 000.00	20 000.00	25 000.00	20 000.00	90 000.00
Съвкупна номинална стойност на заявените поръчки (хил. лв.)	43 400.00	55 400.00	28 750.00	127 550.00	62 850.00	72 470.00	47 080.00	36 250.00	218 650.00
Съвкупна номинална стойност на одобрените поръчки (хил. лв.)	20 000.00	20 000.00	20 000.00	60 000.00	25 000.00	20 000.00	25 000.00	20 000.00	90 000.00
Средна цена на одобрените поръчки на 100 лв. номинал (%)	100.22	100.36	100.20	100.29	100.71	101.98	102.01	102.07	101.66
Лихвен процент	7.00	7.00	7.00	7.00	7.00	7.00	7.00	7.00	7.00
Коефициент на покритие	2.17	2.77	1.44	2.13	2.51	3.62	1.88	1.81	2.43
Средна годишна доходност (%)	6.95	6.91	6.95	6.93	6.83	6.53	6.52	6.51	6.60

(продължава)

5-годишни ДЦК

(продължение)

Номер на емисията	BG2030202118 ²					BG2030003110 ³			
	I отваряне	II отваряне	III отваряне	IV отваряне	Общо за емисията	I отваряне	II отваряне	III отваряне	Общо за емисията
Дата на аукцион	08.07.2002	12.08.2002	07.10.2002	11.11.2002		13.01.2003	10.02.2003	02.06.2003	
Дата на емитиране	10.07.2002	10.07.2002	10.07.2002	10.07.2002	10.07.2002	15.01.2003	15.01.2003	15.01.2003	15.01.2003
Дата на падежа	10.07.2007	10.07.2007	10.07.2007	10.07.2007	10.07.2007	15.01.2008	15.01.2008	15.01.2008	15.01.2008
Номинална стойност на предложеното количество (хил. лв.)	25 000.00	20 000.00	25 000.00	20 000.00	90 000.00	30 000.00	25 000.00	20 000.00	75 000.00
Съвкупна номинална стойност на заявените поръчки (хил. лв.)	38 080.00	19 100.00	49 950.00	67 184.70	174 314.70	87 720.00	50 900.00	49 450.00	188 070.00
Съвкупна номинална стойност на одобрените поръчки (хил. лв.)	25 000.00	14 750.00	25 000.00	20 000.00	84 750.00	30 000.00	25 000.00	20 000.00	75 000.00
Средна цена на одобрените поръчки на 100 лв. номинал (%)	99.81	98.45	98.78	99.52	99.20	100.42	100.55	100.40	100.46
Лихвен процент	6.50	6.50	6.50	6.50	6.50	5.625	5.625	5.625	5.625
Коефициент на покритие	1.52	0.96	2.00	3.36	1.94	2.92	2.04	2.47	2.51
Средна годишна доходност (%)	6.55	6.87	6.79	6.61	6.69	5.53	5.50	5.53	5.52

(продължава)

5-годишни ДЦК

(продължение)

Номер на емисията	BG2030203116 ¹					Общо за емисията
	I отваряне	II отваряне	III отваряне	IV отваряне	V отваряне	
Дата на аукцион	07.07.2003	04.08.2003	08.09.2003	12.11.2003	01.12.2003	
Дата на емитиране	09.07.2003	09.07.2003	09.07.2003	09.07.2003	09.07.2003	09.07.2003
Дата на падежа	09.07.2008	09.07.2008	09.07.2008	09.07.2008	09.07.2008	09.07.2008
Номинална стойност на предложеното количество (хил. лв.)	25 000.00	15 000.00	20 000.00	20 000.00	20 000.00	100 000.00
Съвкупна номинална стойност на заявените поръчки (хил. лв.)	47 300.00	37 150.00	43 600.00	56 500.00	60 750.00	245 300.00
Съвкупна номинална стойност на одобрените поръчки (хил. лв.)	25 000.00	15 000.00	20 000.00	20 000.00	20 000.00	100 000.00
Средна цена на одобрените поръчки на 100 лв. номинал (%)	99.12	98.33	98.25	99.22	99.48	98.92
Лихвен процент	4.75	4.75	4.75	4.75	4.75	4.75
Коефициент на покритие	1.89	2.48	2.18	2.83	3.04	2.45
Средна годишна доходност (%)	4.95	5.13	5.15	4.93	4.87	5.00

(продължава)

5-годишни ДЦК

(продължение)

Номер на емисията	BG2030004118 ¹					BG2030105113			
	I отваряне	II отваряне	III отваряне	IV отваряне	V отваряне	Общо за емисията	I отваряне	II отваряне	Общо за емисията
Дата на аукцион	05.01.2004	01.03.2004	07.06.2004	13.09.2004	20.12.2004		14.02.2005	09.05.2005	
Дата на емитиране	07.01.2004	07.01.2004	07.01.2004	07.01.2004	07.01.2004	07.01.2004	16.02.2005	11.05.2005	16.02.2005
Дата на падежа	07.01.2009	07.01.2009	07.01.2009	07.01.2009	07.01.2009	07.01.2009	16.02.2010	16.02.2010	16.02.2010
Номинална стойност на предложеното количество (хил. лв.)	20 000.00	20 000.00	20 000.00	20 000.00	20 000.00	100 000.00	25 000.00	25 000.00	25 000.00
Съкупна номинална стойност на заявените поръчки (хил. лв.)	84 450.00	60 120.00	35 850.00	76 600.00	92 285.00	284 855.00	108 300.00	98 810.00	108 300.00
Съкупна номинална стойност на одобрените поръчки (хил. лв.)	20 000.00	20 000.00	20 000.00	20 000.00	20 000.00	100 000.00	25 000.00	25 000.00	25 000.00
Средна цена на одобрените поръчки на 100 лв. номинал (%)	99.79	100.72	96.88	99.94	103.98	100.26	101.43	102.36	101.43
Лихвен процент	4.70	4.70	4.70	4.70	4.70	4.70	3.75	3.75	3.75
Коефициент на покритие	4.22	3.01	1.79	3.83	4.61	2.85	4.33	3.95	4.33
Средна годишна доходност (%)	4.75	4.54	5.42	4.71	3.67	4.62	3.46	3.24	3.46

(продължава)

7-годишни ДЦК

(продължение)

Номер на емисията	BG2040001211 ⁴			BG2040002219 ⁴			BG2040102217 ³			Общо за емисията
	I отваряне	II отваряне	Общо за емисията	I отваряне	II отваряне	Общо за емисията	I отваряне	II отваряне	III отваряне	
Дата на аукцион	29.10.2001	30.11.2001		14.01.2002	21.01.2002		18.02.2002	18.03.2002	13.05.2002	
Дата на емитиране	31.10.2001	31.10.2001	31.10.2001	16.01.2002	16.01.2002	16.01.2002	20.02.2002	20.02.2002	20.02.2002	20.02.2002
Дата на падежа	31.10.2008	31.10.2008	31.10.2008	16.01.2009	16.01.2009	16.01.2009	20.05.2009	20.05.2009	20.05.2009	20.05.2009
Номинална стойност на предложеното количество (хил. лв.)	30 000.00	11 070.00	30 000.00	30 000.00	30 000.00	60 000.00	30 000.00	25 000.00	35 000.00	90 000.00
Съвкупна номинална стойност на заявените поръчки (хил. лв.)	53 672.00	54 615.00	108 287.00	106 295.00	99 331.00	205 626.00	63 350.00	58 812.00	58 300.00	180 462.00
Съвкупна номинална стойност на одобрените поръчки (хил. лв.)	18 930.00	11 070.00	30 000.00	30 000.00	50 000.00	80 000.00*	30 000.00	25 000.00	35 000.00	90 000.00
Средна цена на одобрените поръчки на 100 лв. номинал (%)	95.45	98.19	96.46	100.47	101.46	101.09	99.05	99.77	99.44	99.40
Лихвен процент	7.50	7.50	7.50	7.50	7.50	7.50	7.00	7.00	7.00	7.00
Коефициент на покритие	1.79	4.93	3.61	3.54	3.31	3.43	2.11	2.35	1.67	2.01
Средна годишна доходност (%)	8.37	7.84	8.17	7.41	7.23	7.30	7.17	7.04	7.10	7.10

(продължава)

7-годишни ДЦК

(продължение)

Номер на емисията	BG2040302213 ²					BG2040103215 ¹					
	I отваряне	II отваряне	III отваряне	IV отваряне	Общо за емисията	I отваряне	II отваряне	III отваряне	IV отваряне	V отваряне	Общо за емисията
Дата на аукцион	15.07.2002	19.08.2002	14.10.2002	18.11.2002		03.02.2003	14.04.2003	07.05.2003	21.07.2003	20.10.2003	
Дата на емитиране	17.07.2002	17.07.2002	17.07.2002	17.07.2002	17.07.2002	05.02.2003	05.02.2003	05.02.2003	05.02.2003	05.02.2003	05.02.2003
Дата на падежа	17.07.2009	17.07.2009	17.07.2009	17.07.2009	17.07.2009	05.02.2010	06.02.2010	05.02.2010	05.02.2010	05.02.2010	05.02.2010
Номинална стойност на предложеното количество (хил. лв.)	20 000.00	15 000.00	20 000.00	15 000.00	70 000.00	20 000.00	20 000.00	20 000.00	15 000.00	30 000.00	105 000.00
Съвкупна номинална стойност на заявените поръчки (хил. лв.)	29 863.50	24 239.00	48 880.30	86 964.00	189 946.80	77 850.00	49 650.00	34 800.00	46 260.00	68 030.00	276 590.00
Съвкупна номинална стойност на одобрените поръчки (хил. лв.)	20 000.00	15 000.00	20 000.00	15 000.00	70 000.00	20 000.00	20 000.00	20 000.00	15 000.00	30 000.00	105 000.00
Средна цена на одобрените поръчки на 100 лв. номинал (%)	98.39	96.38	96.63	99.09	97.61	100.42	98.90	98.06	101.92	102.27	100.42
Лихвен процент	7.00	7.00	7.00	7.00	7.00	5.875	5.875	5.875	5.875	5.875	5.875
Коефициент на покритие	1.49	1.62	2.44	5.80	2.71	3.89	2.48	1.74	3.08	2.27	2.63
Средна годишна доходност (%)	7.30	7.68	7.63	7.17	7.44	5.80	6.07	6.22	5.54	5.48	5.80

(продължава)

7-годишни ДЦК

(продължение)

Номер на емисията	BG2040203213 ^{4*}			BG2040104213 ²				
	I отваряне	II отваряне	Общо за емисията	I отваряне	II отваряне	III отваряне	IV отваряне	Общо за емисията
Дата на аукцион	18.02.2003	10.03.2003		09.02.2004	03.05.2004	01.11.2004	07.12.2004	
Дата на емитиране	24.02.2003	24.02.2003	24.02.2003	11.02.2004	11.02.2004	11.02.2004	11.02.2004	11.02.2004
Дата на падежа	24.05.2010	24.05.2010	24.05.2010	11.02.2011	11.02.2011	11.02.2011	11.02.2011	11.02.2011
Номинална стойност на предложеното количество (хил. лв.)	50 000.00	25 000.00	75 000.00	20 000.00	20 000.00	20 000.00	20 000.00	60 000.00
Съвкупна номинална стойност на заявените поръчки (хил. лв.)	139 990.00	76 475.00	216 465.00	76 850.00	39 060.00	90 400.00	97 000.00	206 310.00
Съвкупна номинална стойност на одобрените поръчки (хил. лв.)	50 000.00	55 000.00	105 000.00	20 000.00	20 000.00	20 000.00	20 000.00	60 000.00
Средна цена на одобрените поръчки на 100 лв. номинал (%)	100.99	100.55	100.76	98.42	96.77	99.61	101.69	99.12
Лихвен процент	5.75	5.75	5.75	4.75	4.75	4.75	4.75	4.75
Коефициент на покритие	2.80	3.06	2.89	3.84	1.95	4.52	4.85	3.44
Средна годишна доходност (%)	5.58	5.65	5.62	5.02	5.31	4.82	4.48	4.91

(продължава)

10-годишни ДЦК

(продължение)

Номер на емисията	BG2040202215 ²					BG2040003217 ⁴		
	I отваряне	II отваряне	III отваряне	IV отваряне	Общо за емисията	I отваряне	II отваряне	Общо за емисията
Дата на аукцион	15.04.2002	22.04.2002	17.06.2002	22.07.2002		06.01.2003	31.03.2003	
Дата на емитиране	17.04.2002	17.04.2002	17.04.2002	17.04.2002	17.04.2002	08.01.2003	08.01.2003	08.01.2003
Дата на падежа	17.04.2012	17.04.2012	17.04.2012	17.04.2012	17.04.2012	08.01.2013	08.01.2013	08.01.2013
Номинална стойност на предложеното количество (хил. лв.)	15 000.00	25 000.00	25 000.00	25 000.00	90 000.00	30 000.00	20 000.00	50 000.00
Съвкупна номинална стойност на заявените поръчки (хил. лв.)	72 080.00	59 589.60	42 338.50	28 859.30	202 867.40	94 289.80	56 355.00	150 644.80
Съвкупна номинална стойност на одобрените поръчки (хил. лв.)	15 000.00	25 000.00	25 000.00	19 920.00	84 920.00	30 000.00	20 000.00	50 000.00
Средна цена на одобрените поръчки на 100 лв. номинал (%)	98.14	96.77	95.92	93.76	96.06	104.08	105.18	104.52
Лихвен процент	7.50	7.50	7.50	7.50	7.50	7.50	7.50	7.50
Коефициент на покритие	4.81	2.38	1.69	1.15	2.25	3.14	2.82	3.01
Средна годишна доходност (%)	7.77	7.97	8.10	8.44	8.08	6.93	6.78	6.87

(продължава)

10-годишни ДЦК

(продължение)

Номер на емисията	BG2040303211 ⁴			BG2040004215 ²				
	I отваряне	II отваряне	Общо за емисията	I отваряне	II отваряне	III отваряне	IV отваряне	Общо за емисията
Дата на аукцион	30.06.2003	29.09.2003		02.02.2004	13.04.2004	04.10.2004	15.11.2004	
Дата на емитиране	02.07.2003	02.07.2003	02.07.2003	04.02.2004	04.02.2004	04.02.2004	04.02.2004	04.02.2004
Дата на падежа	02.07.2013	02.07.2013	02.07.2013	04.02.2014	04.02.2014	04.02.2014	04.02.2014	04.02.2014
Номинална стойност на предложеното количество (хил. лв.)	20 000.00	30 000.00	50 000.00	20 000.00	20 000.00	20 000.00	20 000.00	40 000.00
Съвкупна номинална стойност на заявените поръчки (хил. лв.)	69 350.00	78 753.00	148 103.00	85 300.00	82 680.00	86 010.00	78 128.00	167 980.00
Съвкупна номинална стойност на одобрените поръчки (хил. лв.)	20 000.00	30 000.00	50 000.00	20 000.00	20 000.00	20 000.00	20 000.00	40 000.00
Средна цена на одобрените поръчки на 100 лв. номинал (%)	98.82	97.71	98.15	97.85	99.20	99.75	101.47	99.57
Лихвен процент	5.75	5.75	5.75	5.20	5.20	5.20	5.20	5.20
Коефициент на покритие	3.47	2.63	2.96	4.27	4.13	4.30	3.91	4.20
Средна годишна доходност (%)	5.91	6.06	6.00	5.48	5.30	5.23	5.01	5.26

(продължава)

Номер на емисията	BG2040005212 ³			Общо за емисията
	I отваряне	II отваряне	III отваряне	
Дата на аукцион	10.01.2005	07.03.2005	06.06.2005	
Дата на емитиране	12.01.2005	12.01.2005	12.01.2005	12.01.2005
Дата на падежа	12.01.2015	12.01.2015	12.01.2015	12.01.2015
Номинална стойност на предложеното количество (хил. лв.)	25 000.00	25 000.00	15 000.00	65 000.00
Съкупна номинална стойност на заявените поръчки (хил. лв.)	130 600.00	102 150.00	86 325.00	319 075.00
Съкупна номинална стойност на одобрените поръчки (хил. лв.)	25 000.00	25 000.00	15 000.00	65 000.00
Средна цена на одобрените поръчки на 100 лв. номинал (%)	100.68	101.09	103.74	101.54
Лихвен процент	4.25	4.25	4.25	4.25
Коефициент на покритие	5.22	4.09	5.76	4.91
Средна годишна доходност (%)	4.21	4.16	3.82	4.10

Номер на емисията	BG2040403219 ^{2*}				Общо за емисията
	I отваряне	II отваряне	III отваряне	IV отваряне	
Дата на аукцион	03.11.2003	19.01.2004	02.08.2004	03.01.2005	
Дата на емитиране	12.11.2003	12.11.2003	12.11.2003	12.11.2003	12.11.2003
Дата на падежа	11.10.2018	11.10.2018	11.10.2018	11.10.2018	11.10.2018
Номинална стойност на предложеното количество (хил. лв.)	20 000.00	50 000.00	15 000.00	15 000.00	100 000.00
Съвкупна номинална стойност на заявените поръчки (хил. лв.)	73 628.54	124 820.00	62 878.00	89 545.00	350 871.54
Съвкупна номинална стойност на одобрените поръчки (хил. лв.)	20 000.00	50 000.00	15 000.00	15 000.00	100 000.00
Средна цена на одобрените поръчки на 100 лв. номинал (%)	94.81	99.43	100.59	110.58	100.35
Лихвен процент	6.00	6.00	6.00	6.00	6.00
Коефициент на покритие	3.68	2.50	4.19	5.97	3.51
Средна годишна доходност (%)	6.55	6.06	5.94	4.99	5.96

¹ В колона „Общо за емисията“ посочената цена е резултат от проведените пет аукциона за продажба на емисията.

² В колона „Общо за емисията“ посочената цена е резултат от проведените четири аукциона за продажба на емисията.

³ В колона „Общо за емисията“ посочената цена е резултат от проведените три аукциона за продажба на емисията.

⁴ В колона „Общо за емисията“ посочената цена е резултат от проведените два аукциона за продажба на емисията.

* Емисии BG2040203213 и BG2040403219 са деноминирани в евро и всички стойности, отнасящи се за тях, са в евро.

** През 2003 г. по емисиите са изкупени обратно 49 171.10 хил. лв.

Забележка: Считано от 22 ноември 2004 г., доходността на ДЦК е изчислена на база ISMA-International Yield.

ДЦК, емитирани за уреждане на необслужваните кредити на държавни предприятия към банките

Нормативна регламентация	ПМС № 244/91	ПМС № 186/93	чл. 4 ЗУНК/93	чл. 5 ЗУНК/93	ПМС № 3/94	§ 10 от ПЗР на ЗДБ/99
Номер на емисията	BG 2000192224	BG 2009993226	BG 2009893228	BG 2009794228	BG 2009693222	BG 2040099223
Дата на емисията	01.01.1992	01.07.1993	01.10.1993	01.01.1994	01.12.1993	01.07.1999
Дата на падежа	01.01.2011	01.07.2017	01.10.2018	01.01.2019	01.12.2018	01.01.2019
Матуритет (години)	19	24	25	25	25	19.5
Гратисен период (години)	4	4	5	5	5	
Срок на погасяване (години)	15	20	20	20	20	19.5
Погасителни вноски	15 равни годишни	20 равни годишни	20 равни годишни	20 равни годишни	20 равни годишни	20 равни годишни
Размер на главницата (хил.)	1651.04 лв.	1653.38 лв.	6028.76 лв.	138 472.50 щ. д.	646.87 лв.	116 943.22 евро
Лихвени плащания	полугодишни	полугодишни	полугодишни	полугодишни	годишни	полугодишни
Размер на лихвата	ОЛП+1	ОЛП	ОЛП	LIBOR*	ОЛП	EURIBOR**

* 6-месечен LIBOR за щатския долар, действащ за предходния лихвен период, като размерът на лихвения купон се обявява от министъра на финансите до три дни след началото на всеки лихвен период.

** 6-месечен EURIBOR, действащ за предходния лихвен период, като размерът на лихвения купон се обявява от министъра на финансите до три дни след началото на всеки лихвен период.

Емисия BG 2040099223, деноминирана в евро, има статута на емисия BG 2009794228 (емитирана на основание чл. 5 от ЗУНК), деноминирана в щатски долари.

Съгласно ПМС № 221/95 г. притежателите на държавни дългосрочни облигации, емитирани по реда на ЗУНК, договорени до 31 декември 1990 г., ПМС № 244/91 г., ПМС № 186/93 г. и ПМС № 3/94 г., могат да ги използват като платежно средство в приватизационните сделки.

Съгласно ПМС № 22/95 г. държавни дългосрочни облигации, емитирани по ЗУНК, могат да се използват за погасяване на задълженията на държавни предприятия, фирми и търговски дружества към държавата, преоформени по реда на чл. 10 от ЗУНК. При погасяване на задълженията държавните дългосрочни облигации се приемат по номинал – за облигациите, деноминирани в щатски долари, и 80% от номинала – за облигациите, деноминирани в левове.

Главниците са по фактически данни към 30 юни 2005 г.

Предстоящи плащания по ДЦК през август 2005 г.

(хил. лв.)

ДЦК	понеделник	вторник	сряда	четвъртък	петък
	1	2	3	4	5
целеви облигации		6.98		169.94 2 062.90	23.47 3 059.02
	8	9	10	11	12
целеви облигации	14.44			1 884.38	
	15	16	17	18	19
бонове целеви облигации		929.79		15 000.00 911.68	18.03
	22	23	24	25	26
целеви облигации	12.69			7.20	
	29	30	31		
целеви облигации					

Забележка: Когато определеният за плащане ден е неработен, плащането се извършва на следващия работен ден.

Календар на емисиите ДЦК през август 2005 г.

Дата на аукциона	Дата на емисията	Дата на падежа	Срок на емисията	Предвиден обем (лв.)	Общ номинал на емисията (лв.)
15.08.2005*	16.02.2005	16.02.2010	5-годишни	25 000 000	
29.08.2005	31.08.2005	30.11.2005	3-месечни	15 000 000	
ОБЩО, в т. ч.:				40 000 000	
бонове				15 000 000	
облигации				25 000 000	

* Емисия от отворен тип.

Министерството на финансите си запазва правото при необходимост да нанесе корекции в обявения календар.

Номиналният размер на вътрешния дълг в края на юни възлиза на 2 772 270.9 хил. лв. В общия размер на дълга дялът на ДЦК за финансиране на бюджетния дефицит е 83.3% (2 309 596.1 хил. лв.), а на ДЦК, емитирани във връзка със структурната реформа – 16.7% (462 674.8 хил. лв.) (графика 13).

Емитираните от началото на годината книжа са на стойност 255 897 хил. лв., като от тях 1559.6 хил. лв. са продадени пряко на физически лица. Изплатените държавни ценни книжа са 157 460.3 хил. лв., от които 106 000 хил. лв. са по краткосрочни бонове. В резултат на новоемитираните количества в матуриретната структура на ДЦК за финансиране на дефицита се наблюдава увеличение на десетгодишните ДЦК, чиито дялове достигнаха до 14.28% за сметка на тримесечните бонове, които намаляват. При останалите видове ДЦК дяловете остават почти непроменени (графика 14). Среднопретегленият матурирет на ДЦК за финансиране на дефицита е 6 години и 9 месеца. Държавните ценни книжа, емитирани за структурната реформа, към края на разглеждания период достигнаха до 462.7 хил. лв.

Във валутната структура на дълга през месеца се забелязва незначителна промяна, дължаща се на емитираните ценни книжа, както и на извършените погашения (графика 15). Дялът на ДЦК в щатски долари се увеличи и достигна 8.1% за сметка на намалението на ДЦК в евро – 17%, като дялът на ДЦК в левове остана почти на същото ниво – 74.9%. Матуриретната структура също претърпя известни изменения. Дългосрочните ДЦК нараснаха и достигнаха 59.5% за сметка на краткосрочните ДЦК, които намаляха до 1.3%. Дялът на средносрочните ДЦК остана непроменен – 39.3% (графика 16). Дялът на ДЦК с фиксиран лихвен купон е 83.3%, а на тези с плаващ лихвен купон – 16.7% (графика 17).

От началото на годината по ДЦК, емитирани на вътрешния пазар, са изплатени общо 70 877.8 хил. лв. лихви и отстъпки. В това число по ДЦК за финансиране на дефицита са изплатени 66 715.5 хил. лв., или 94.1% от общата сума на лихвите и отстъпките (графика 19). С най-голям относителен дял са платените лихви по седемгодишните облигации – 38%, следвани от лихвените плащания по петгодишните облигации – 30.8% (графика 18).

Вътрешен дълг

(хил. лв./хил. евро/хил. щ. д.)

Структура на дълга	Размер на дълга към 31.12.2004 г.	Изменение на дълга през 2005 г.		Размер на дълга към 30.06.2005 г.
		увеличение	намаление	
I. ДЪЛГ ПО ДЪРЖАВНИ ЦЕННИ КНИЖА, ЕМИТИРАНИ ЗА ФИНАНСИРАНЕ НА БЮДЖЕТНИЯ ДЕФИЦИТ				
1. ДЦК, емитирани през 2000 г.	28 275.9	-	-	28 275.9
5-годишни	28 275.9	-	-	28 275.9
2. ДЦК, емитирани през 2001 г.	221 328.9	-	-	221 328.9
2.1. Средносрочни	191 328.9	-	-	191 328.9
5-годишни	191 328.9	-	-	191 328.9
2.2. Дългосрочни	30 000.0	-	-	30 000.0
7-годишни	30 000.0	-	-	30 000.0
3. ДЦК, емитирани през 2002 г.	674 670.0	-	50 000.0	624 670.0
3.1. Средносрочни	349 750.0	-	50 000.0	299 750.0
3-годишни	175 000.0	-	50 000.0	125 000.0
5-годишни	174 750.0	-	-	174 750.0
3.2. Дългосрочни	324 920.0	-	-	324 920.0
7-годишни	240 000.0	-	-	240 000.0
10-годишни	84 920.0	-	-	84 920.0
4. ДЦК, емитирани през 2003 г.	829 290.6	29 337.5	894.1	857 733.9
4.1. Средносрочни	252 682.9	-	894.1	251 788.7
3-годишни	77 682.9	-	894.1	76 788.7
5-годишни	175 000.0	-	-	175 000.0
4.2. Дългосрочни	576 607.7	29 337.5	-	605 945.2
7-годишни	310 362.2	-	-	310 362.2
деноминирани в евро (левава равностойност)	205 362.2	-	-	205 362.2
10-годишни	100 000.0	-	-	100 000.0
15-годишни	166 245.6	29 337.5	-	195 583.0
деноминирани в евро (левава равностойност)	166 245.6	29 337.5	-	195 583.0
5. ДЦК, емитирани през 2004 г.	457 593.9	-	56 558.7	401 035.3
5.1. Краткосрочни	76 000.0	-	56 000.0	20 000.0
3-месечни	36 000.0	-	36 000.0	-
12-месечни	40 000.0	-	20 000.0	20 000.0
5.2. Средносрочни	221 593.9	-	558.7	221 035.3
3-годишни	112 396.9	-	413.7	111 983.2
5-годишни	109 197.1	-	145.0	109 052.1
деноминирани в евро (левава равностойност)	9 197.1	-	145.0	9 052.1
5.3. Дългосрочни	160 000.0	-	-	160 000.0
7-годишни	80 000.0	-	-	80 000.0
10-годишни	80 000.0	-	-	80 000.0
6. ДЦК, емитирани през 2005 г.	-	226 559.6	50 007.5	176 552.1
6.1. Краткосрочни	-	65 000.0	50 000.0	15 000.0
3-месечни	-	65 000.0	50 000.0	15 000.0
6.2. Средносрочни	-	96 559.6	7.5	96 552.1
3-годишни	-	45 660.8	7.5	45 653.3
5-годишни	-	50 898.8	-	50 898.8
деноминирани в евро (левава равностойност)	-	898.8	-	898.8
6.3. Дългосрочни	-	65 000.0	-	65 000.0
10-годишни	-	65 000.0	-	65 000.0
ВСИЧКО РАЗДЕЛ I	2 211 159.3	255 897.0	157 460.3	2 309 596.1

(продължава)

(продължение)

(хил. лв./хил. евро/хил. щ. д.)

Структура на дълга	Размер на дълга към 31.12.2004 г.	Изменение на дълга през 2005 г.		Размер на дълга към 30.06.2005 г.
		увеличение	намаление	
II. ДЪЛГ ПО ДЪРЖАВНИ ЦЕННИ КНИЖА, ЕМИТИРАНИ ЗА СТРУКТУРНАТА РЕФОРМА				
1. Държавни дългосрочни облигации, емитирани по реда на ПМС № 244/1991 г.	1 926.2		275.2	1 651.0
2. Държавни дългосрочни облигации, емитирани по реда на ПМС № 234/1992 г.	1 653.4			1 653.4
3. Държавни дългосрочни облигации, емитирани по реда на чл. 4 и 5 от ЗУНК/1993 г.	6 028.8			6 028.8
в левове				
деноминирани в щатски долари	148 994.1		10 521.6	138 472.5
левава равностойност	213 939.1			223 973.7
деноминирани в евро	125 401.0	11.3	8 469.1	116 943.2
левава равностойност	245 263.0			228 721.1
4. Държавни дългосрочни облигации, емитирани по реда на ПМС № 3/1994 г.	646.9			646.9
ВСИЧКО РАЗДЕЛ II	469 457.3			462 674.8
ОБЩ РАЗМЕР НА ДЪРЖАВНИЯ ДЪЛГ	2 680 616.6			2 772 270.9
III. ВЪТРЕШНИ ДЪРЖАВНИ ГАРАНЦИИ				
ОБЩ РАЗМЕР НА ВЪТРЕШНИЯ ДЪЛГ	2 680 616.6			2 772 270.9

Забележки:

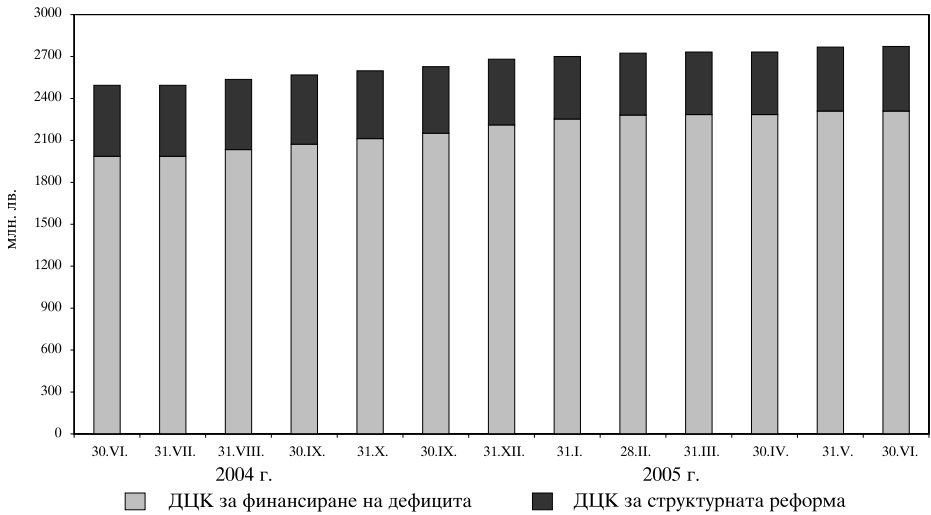
Считано от 1 април 2004 г., статистическото отчитане на общия размер на държавния, държавногарантирания и консолидирания дълг се променя. Възприетата от януари 2003 г. практика на отразяване на облигационните задължения по стойност на придобиване се преустановява. След промяната ценните книжа в състава на вътрешния и външния дълг се отчитат по номинална стойност.

Траншовете от МВФ се отпускат на централната банка, която впоследствие ги предоставя на правителството съгласно чл. 45 от Закона за БНБ. В резултат от това кредитите, предоставени от БНБ на МФ, представляват вътрешен дълг за правителството към БНБ, от една страна, и външен дълг за БНБ към МВФ – от друга.

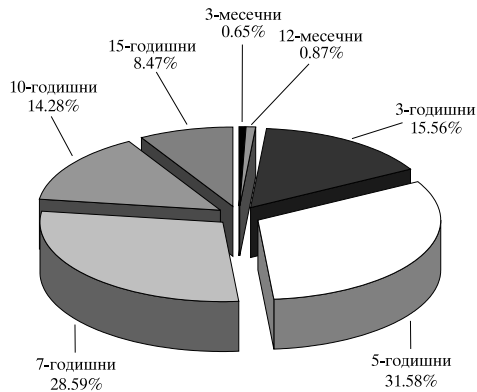
В месечния бюлетин дългът към МВФ е представен само в структурата на външния дълг и е изключен от вътрешния дълг. Това е направено поради възникването на грешки при ползването на информация за дълга.

Преизчисляването на дълга в щатски долари и евро е по централния курс на БНБ за съответните валути към българския лев за последния работен ден на периода.

Изменение на вътрешния държавен дълг

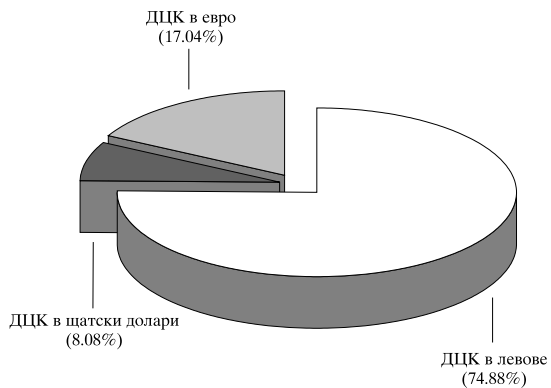


ДЦК за финансиране на бюджетния дефицит в обращение към 30 юни

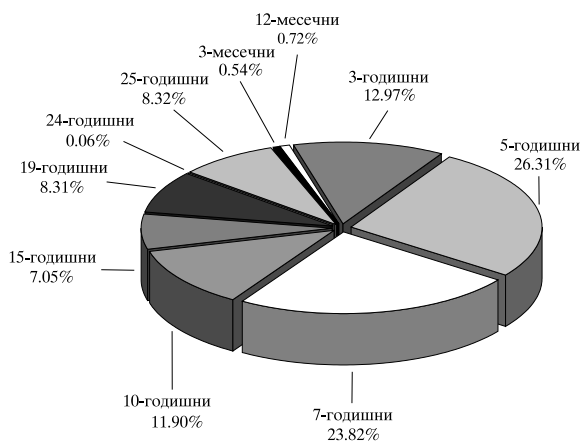


Забележка: Среднопретегленият матуритет на ДЦК, емитирани за финансиране на бюджетния дефицит, е 6 години и 9 месеца.

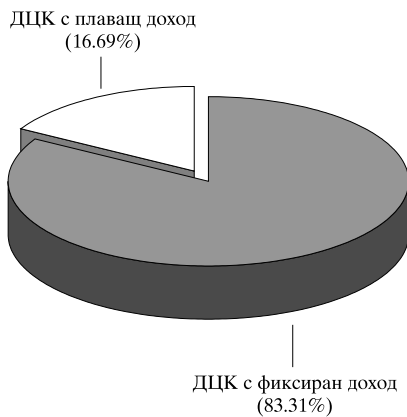
Валутна деноминация на ДЦК в обращение към 30 юни



Матуритетна структура на ДЦК в обращение към 30 юни



**Съотношение между ДЦК с фиксиран и с плаващ доход
в обращение към 30 юни**



Разходи по вътрешния дълг за периода 1 януари – 30 юни 2005 г.

(хил. лв.)

Структура на дълга	Размер на изплатените лихви (отстъпки)
I. ДЪЛГ ПО ДЪРЖАВНИ ЦЕННИ КНИЖА, ЕМИТИРАНИ ЗА ФИНАНСИРАНЕ НА БЮДЖЕТНИЯ ДЕФИЦИТ	
1. ДЦК, емитирани през 2000 г.	1 268.9
1.1. Средносрочни	1 268.9
5-годишни	1 268.9
2. ДЦК, емитирани през 2001 г.	8 324.3
2.1. Средносрочни*	7 208.5
5-годишни	7 208.5
2.2. Дългосрочни	1 115.8
7-годишни	1 115.8
3. ДЦК, емитирани през 2002 г.	23 003.9
3.1. Средносрочни	11 217.5
3-годишни	5 273.3
5-годишни	5 944.2
3.2. Дългосрочни	11 786.4
7-годишни	8 610.6
10-годишни	3 175.8
4. ДЦК, емитирани през 2003 г.	27 332.4
4.1. Средносрочни	6 767.2
3-годишни	2 251.8
5-годишни	4 515.4
4.2. Дългосрочни	20 565.2
7-годишни	14 909.6
10-годишни	3 334.6
15-годишни	2 321.1
5. ДЦК, емитирани през 2004 г.	9 585.2
5.1. Краткосрочни	913.3
3-месечни	218.3
12-месечни	695.1
5.2. Средносрочни	4 670.1
3-годишни	2 122.4
5-годишни	2 547.7
5.3. Дългосрочни	4 001.7
7-годишни	1 910.4
10-годишни	2 091.4
6. ДЦК, емитирани през 2005 г.	-2 799.3
6.1. Краткосрочни	298.3
3-месечни	298.3
6.2. Средносрочни	-1 675.2
3-годишни	-512.8
5-годишни	-1 162.4
6.3. Дългосрочни	-1 422.5
10-годишни	-1 422.5
ВСИЧКО РАЗДЕЛ I	66 715.5

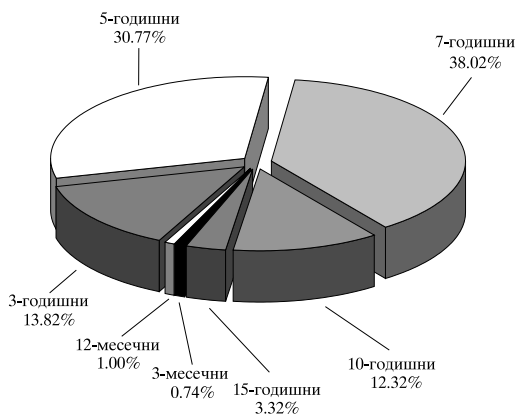
(продължава)

(хил. лв.)

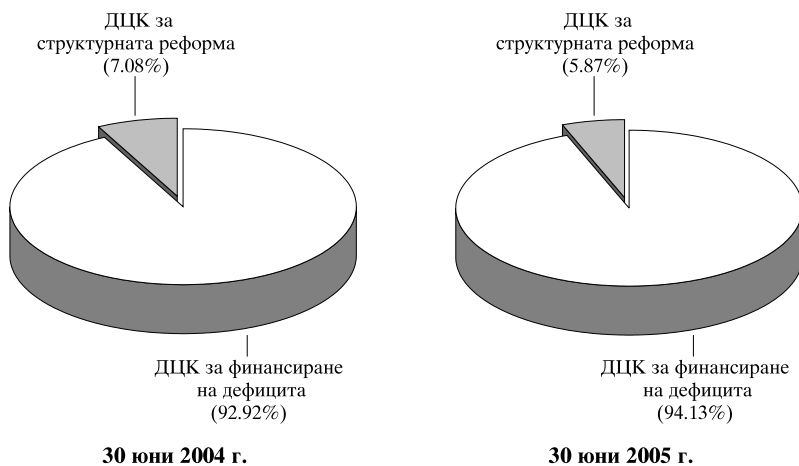
Структура на дълга	Размер на изплатените лихви (отстъпки)
II. ДЪЛГ ПО ДЦК, ЕМИТИРАНИ В РЕЗУЛТАТ НА СТРУКТУРНАТА РЕФОРМА	
А. Дълг по ДЦК, емитирани за уреждане на необслужваните кредити на държавни предприятия към банките	
1. Облигации, емитирани по реда на ПМС 244/1991 г.	32.8
2. Облигации, емитирани по реда на ПМС 186/1992 г.	19.9
3. Облигации, емитирани по реда на чл. 4 и чл. 5 от ЗУНК/1993 г.	4 109.6
левови	82.4
деноминирани в щатски долари (в левове по курса за деня)	1 451.9
деноминирани в евро (в левове по фиксирания курс)	2 575.3
4. Облигации, емитирани по реда на ПМС 3/1994 г.	0.0
Всичко раздел А	4 162.4
ВСИЧКО РАЗДЕЛ II	4 162.4
ОБЩО РАЗХОДИ ПО ВЪТРЕШНИЯ ДЪЛГ	70 877.8

* Включени са и приходите от лихви по отворените емисии средносрочни ценни книжа.

Структура на разходите по ДЦК, емитирани за финансиране на бюджетния дефицит



Структура на разходите по вътрешния дълг



Номиналният размер на външния дълг към края на юни възлиза на 6093.3 млн. евро. Съответно държавният дълг е 5600.3 млн. евро, а държавногарантираният дълг – 493 млн. евро.

През месеца новото външно финансиране е 31 585.9 хил. лв. Извършените плащания по дълга са в размер на 103 234.2 хил. лв., като 76 260.1 хил. лв. са погашения по главници и 26 974.1 хил. лв. – лихви. В основната си част погашенията са извършени към МВФ – 30 770.4 хил. лв., Световната банка – 30 336.6 хил. лв., и държавногарантирани заеми – 10 933.2 хил. лв. Платените лихви са предимно към Световната банка – 15 397.1 хил. лв., държавногарантирания дълг – 4087.3 хил. лв., и по държавни инвестиционни заеми – 3543.3 хил. лв. Нетното външно финансиране през юни е отрицателно и възлиза на -44 674.2 хил. лв.

От началото на годината получените заеми са на стойност 238 216.2 хил. лв., като 75 089.4 хил. лв. са постъпления от траншове по държавногарантирани заеми. Плащанията по дълга са 2 213 422.5 хил. лв., от тях 1 839 628.8 хил. лв. са погашения по главница. Най-големи суми са изплатени по дълга по брейди облигации – 1 470 843 хил. лв., към МВФ – 165 854.2 хил. лв., Европейския съюз – 61 119.7 хил. лв., Световната банка – 56 689.1 хил. лв. и държавни инвестиционни заеми – 38 245.4 хил. лв.

Извършените през юни плащания доведоха до известни промени във валутната структура на дълга. Деноминираният в щатски долари дълг отбеляза увеличение спрямо предходния месец, достигайки до 34.1% в края на юни. Съотношенията на дълга в евро и в други валути се намалиха и достигнаха съответно 48.5% и 17.4%. Лихвената структура също регистрира промяна. Дългът с плаващи лихви намаля до 52.5% спрямо 47.5% дълг с фиксирани лихви. Среднопретегленият остатъчен срок на дълга достигна 8 години и 7 месеца.

Структурата на външния дълг, представена по кредитори, е съставена основно от: други облигации (глобални и еврооблигации) – 35.1%, Световната банка – 15.3%, МВФ – 13.6%, брейди облигации – 8.2%. Задълженията към Европейския съюз са 5.2%, към Парижкия клуб – 2.8%, а държавногарантираните кредити са 8.1%.

Външен дълг

(млн. евро)

Структура	към 31.XII.2004 г.	към 31.III.2005 г.	към 30.IV.2005 г.	към 31.V.2005 г.	към 30.VI.2005 г.
Държавен дълг	6 140.6	5 470.6	5 476.4	5 573.6	5 600.3
I. Облигации	3 182.4	2 534.2	2 535.0	2 608.6	2 638.7
1. Брейди облигации	1 164.1	468.7	469.0	492.8	502.5
2. Други облигации	2 018.3	2 065.5	2 066.1	2 115.8	2 136.2
II. Кредити	2 958.2	2 936.3	2 941.3	2 964.9	2 961.6
1. Парижки клуб	176.3	170.0	170.0	170.0	170.0
2. Световна банка	930.6	929.2	930.7	943.0	931.3
2.1. Световна банка	842.9	844.1	844.2	854.7	845.9
2.2. JBIC (JEXIM)	87.7	85.1	86.5	88.3	85.4
3. Г-24	34.6	35.4	35.4	36.2	36.5
4. Европейски съюз	350.0	318.8	318.8	318.8	318.8
5. МВФ	868.7	855.4	850.4	840.7	830.9
6. Други	125.2	125.2	125.2	125.2	125.2
7. Държавни инвестиционни заеми	428.8	459.5	468.1	492.8	510.3
7.1. Световна банка	108.0	118.2	121.6	123.2	126.4
7.2. ЕИБ	214.8	221.7	223.4	242.4	254.1
7.3. ЕБВР	22.8	20.1	20.1	20.4	19.1
7.4. Други	83.1	99.5	102.9	106.7	110.6
8. Активирани държавни гаранции	43.9	42.8	42.8	38.3	38.6
8.1. Световна банка	36.4	35.1	35.1	30.2	30.3
8.2. ЕИБ	1.3	1.2	1.2	1.3	1.3
8.3. Други	6.2	6.5	6.5	6.8	6.9
Държавногарантиран дълг	444.0	457.3	484.2	494.4	493.0
1. Световна банка	96.0	98.0	99.0	102.3	102.6
2. ЕИБ	9.2	9.2	9.2	9.2	8.7
3. ЕБВР	37.2	41.3	41.4	42.7	43.4
4. Други	301.7	308.8	334.6	340.1	338.3
ОБЩ РАЗМЕР	6 584.6	5 927.8	5 960.6	6 067.9	6 093.3
ОБЩ РАЗМЕР (млн. щ. д.)	8 968.9	7 684.9	7 723.1	7 482.3	7 368.0

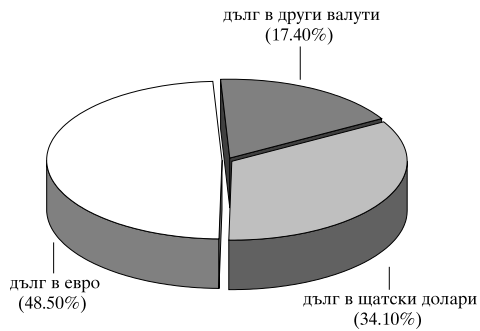
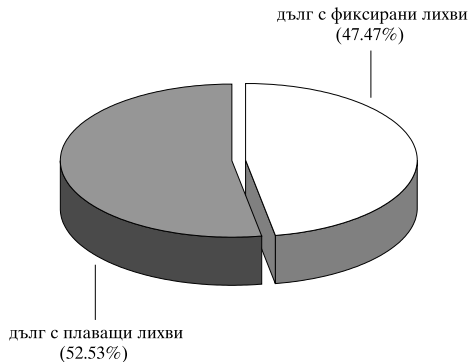
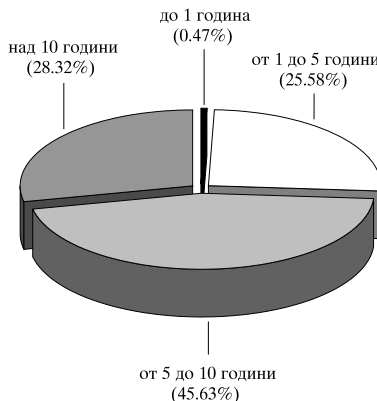
- Забележки:**
1. Размерът на дълга е представен на база касови потоци. Външният дълг се представя на база касови потоци от 1.I.2003 г.
 2. Извършено е разместване на кредити между групите *Държавни инвестиционни заеми* и *Държавногарантиран дълг* съгласно разпоредбите на Закона за държавния дълг (обн., ДВ, бр. 93 от 1.X.2002 г.).
 3. Траншовите от МВФ се отпускат на централната банка, която впоследствие ги предоставя на правителството съгласно чл. 45 от Закона за БНБ. В резултат на това кредитите, предоставени от БНБ на МФ, представляват вътрешен дълг за правителството към БНБ, от една страна, и външен дълг за БНБ към МВФ – от друга. В месечния бюлетин дългът към МВФ е представен само в структурата на външния дълг и е изключен от вътрешния дълг. Това е направено поради възникването на грешки при ползването на информацията за дълга.
 4. Преизчисляването на дълга в щатски долари и евро е по централния курс на БНБ за съответните валути към българския лев за последния работен ден на периода.
 5. Данните за последния месец са предварителни.
- * Актуализирани данни.

Ново външно финансиране и извършени плащания по външния дълг към 30 юни

(хил. лв.)

Структура	Получени кредити (граншове)	Извършени плащания, в т. ч.	
		погашения	лихви
Държавен дълг	163 126.8	1 819 730.7	356 260.5
I. Облигации	-	1 470 843.0	269 865.0
1. Брейди облигации	-	1 470 843.0	33 525.4
2. Други облигации	-	-	236 339.6
II. Кредити	163 126.8	348 887.6	86 395.6
1. Парижки клуб	-	12 314.3	5 861.6
2. Световна банка	-	56 689.1	25 789.6
2.1. Световна банка	-	44 945.4	23 564.8
2.2. JVIC (JEXIM)	-	11 743.6	2 224.9
3. Г-24	-	-	1 043.6
4. Европейски съюз	-	61 119.7	7 207.0
5. МВФ	-	165 854.2	26 119.2
6. Други	-	-	1 697.8
7. Държавни инвестиционни заеми	163 126.8	38 245.4	17 503.5
7.1. Световна банка	37 168.9	2 257.0	2 795.5
7.2. ЕИБ	82 144.9	25 539.7	11 235.8
7.3. ЕБВР	-	10 448.7	1 387.6
7.4. Други	43 813.1	-	2 084.6
8. Активирани държавни гаранции	-	14 665.0	1 173.2
8.1. Световна банка	-	14 326.9	1 078.1
8.2. ЕИБ	-	338.1	95.1
8.3. Други	-	-	-
Държавногарантиран дълг	75 089.4	19 898.1	17 533.2
1. Световна банка	5 980.0	8 845.2	3 708.8
2. ЕИБ	-	1 068.0	204.7
3. ЕБВР	10 236.3	2 427.5	845.1
4. Други	58 873.1	7 557.4	12 774.6
ОБЩ РАЗМЕР	238 216.2	1 839 628.8	373 793.7

Забележки: 1. Левовата равностойност на полученото ново външно финансиране и извършените плащания е изчислена по централния курс на БНБ на съответните чуждестранни валути към лева, валиден до 16 часа в деня на извършване на съответното плащане.
2. Данните са неокончателни.

Валутна структура на външния дълг към 30 юни**Лихвена структура на външния дълг към 30 юни****Остатъчен срок на външния дълг към 30 юни**

Забележка: Среднопотегленият остатъчен срок на външния дълг е 8 години и 7 месеца.

Към края на юни номиналният размер на държавния и държавногарантирания дълг възлиза на 7510.7 млн. евро, от който вътрешен – 1417.4 млн. евро и външен – 6093.3 млн. евро. В номинално изражение дългът нараства с 27.6 млн. евро в сравнение с нивото, регистрирано в края на предходния месец. Увеличението на дълга се дължи основно на валутно-курсова разлика.

Съотношението *дълг/БВП* в края на юни е 35.5%, увеличението е в размер на 0.1 процентни пункта спрямо края на май 2005 г. Стойностите съответно за вътрешния и външния дълг са 6.7% и 28.8%.

В структурата на дълга относителният дял на вътрешния дълг е 18.9%, а на външния – 81.1% (графика 23).

В резултат на извършените плащания през месеца във валутната структура на дълга настъпиха известни промени. В края на юни дялът на дълга в щатски долари достигна стойност от 29.2%, дългът в евро – 42.6%, в левове – 14.1%, а този в други валути – 14.1% (графика 24).

В структурата на дълга по видове кредитори с най-голям относителен дял е статията „Други облигации“ (глобални и еврооблигации) – 28.4%, следван от вътрешния дълг (ДЦК) – 18.9%, Световната банка – 12.4%, МВФ – 11.1%, държавногарантирания дълг – 6.6% и брейди облигациите – 6.7% (графика 25).

Състоянието на лихвената структура на дълга в края на юни също търпи промени в посока нарастване на дълга с фиксирани лихви до 54.2%. Дългът с плаващи лихви е 45.8% (графика 26).

Извършените плащания по държавния и държавногарантирания дълг от началото на настоящата година възлизат на 2474.6 млн. лв., от които по вътрешния – 261.2 млн. лв., и по външния – 2213.4 млн. лв. (графика 27). С най-голям относителен дял при плащанията през юни са тези към МВФ и Световната банка. По отношение на вътрешния дълг основните погашения са по ДЦК, емитирани за финансиране на бюджетния дефицит.

Валутната композиция на извършените плащания по дълга от началото на годината регистрира превес на плащанията в щатски долари – 1656 млн. лв., след преизчислението им в левове, следвани от тези в евро – съответно 442.4 млн. лв. Тези в левове са общо 261.2 млн. лв. (графика 28).

Размер на държавния и държавногарантирания дълг

(млн. евро)

Структура	към 31.XII.2004 г.	към 31.III.2005 г.	към 30.IV.2005 г.	към 31.V.2005 г.	към 30.VI.2005 г.
Вътрешен дълг	1 370.6	1 396.9	1 397.1	1 415.3	1 417.4
I. Държавен дълг	1 370.6	1 396.9	1 397.1	1 415.3	1 417.4
1. ДЦК, емитирани за финансиране на бюджетния дефицит	1 130.5	1 168.0	1 168.1	1 180.8	1 180.9
2. ДЦК, емитирани за структурната реформа	240.0	228.9	229.0	234.4	236.6
II. Държавногарантиран дълг	-	-	-		
Външен дълг	6 584.6	5 927.8	5 960.6	6 067.9	6 093.3
I. Държавен дълг	6 140.6	5 470.6	5 476.4	5 573.6	5 600.3
1. Облигации	3 182.4	2 534.2	2 535.0	2 608.6	2 638.7
2. Кредити	2 958.2	2 936.3	2 941.3	2 964.9	2 961.6
Държавни инвестиционни заеми	428.8	459.5*	468.1*	492.8	510.3
Активирани държавни гаранции	43.9	42.8	42.8	38.3	38.3
II. Държавногарантиран дълг	444.0	457.3	484.2	494.4	493.0
Общо дълг	7 955.2	7 324.7	7 357.6	7 483.2	7 510.7
Общо дълг/БВП (%)	40.9	34.7	34.8	35.4	35.5
Вътрешен дълг/БВП (%)	7.0	6.6	6.6	6.7	6.7
Външен дълг/БВП (%)	33.8	28.0	28.2	28.7	28.8

Забележка: 1. Размерът на дълга е представен на база касови потоци.

2. За изчисляване е използвана прогноза за БВП за 2005 г. – 41 343 млн. лв., и актуализирана прогноза за БВП за 2004 г. – 38 082 млн. лв.

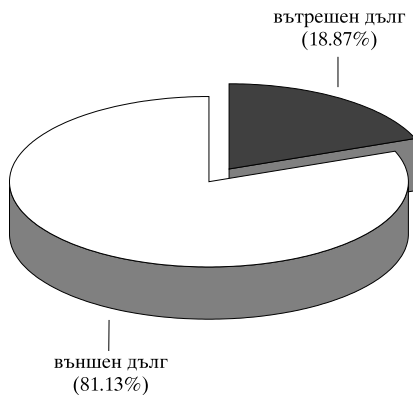
3. Траншовете от МВФ се отпускат на централната банка, която впоследствие ги предоставя на правителството съгласно чл. 45 от Закона за БНБ. В резултат на това кредитите, предоставени от БНБ на МФ, представляват вътрешен дълг за правителството към БНБ, от една страна, и външен дълг за БНБ към МВФ – от друга. В месечния бюлетин дългът към МВФ е представен само в структурата на външния дълг и е изключен от вътрешния дълг.

4. Преизчисляването на дълга в щатски долари и евро е по централния курс на БНБ за съответните валути към българския лев за последния работен ден на периода.

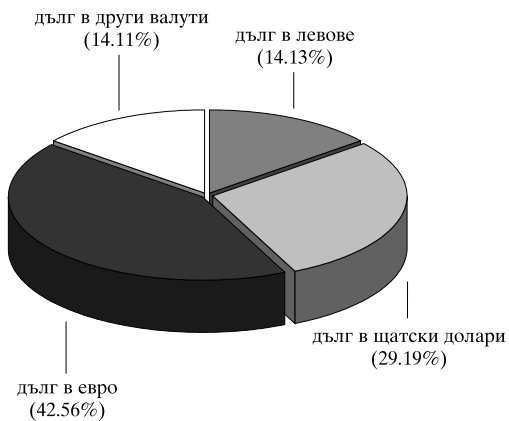
5. Данните за последния месец са предварителни.

* Актуализирани данни.

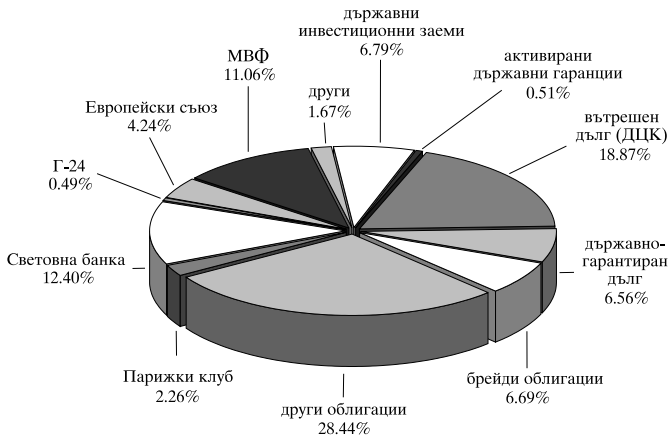
Структура на дълга към 30 юни



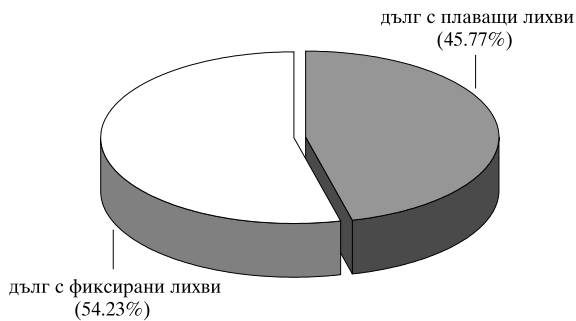
Валутна структура на дълга към 30 юни



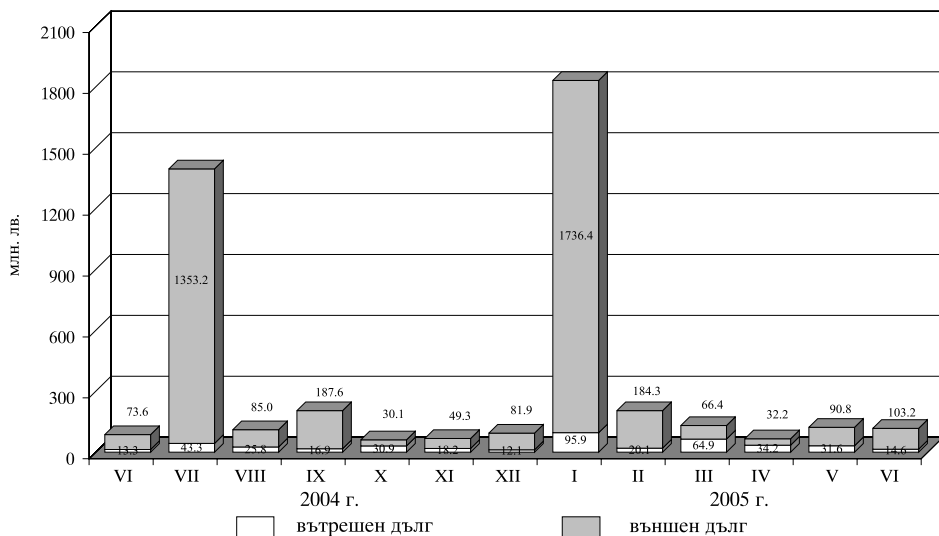
Структура на дълга по кредитори към 30 юни



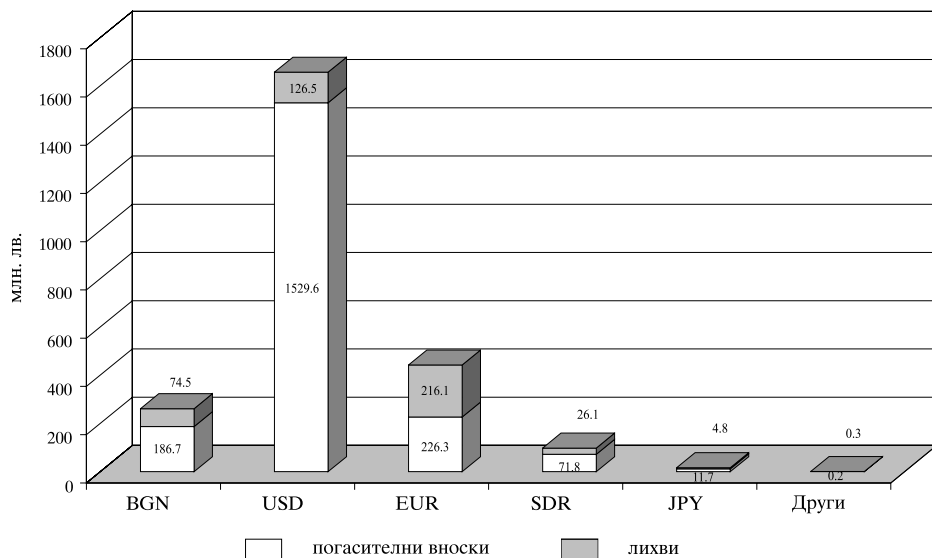
Лихвена структура на дълга към 30 юни



Извършени плащания по дълга



Валутна композиция на извършените плащания по дълга по видове валути към 30 юни



**ДЦК, емитирани на вътрешния пазар,
притежавани от нерезиденти**

(ХИЛ. ЛВ.)

Видове ДЦК	31.XII. 2004 г.	2005 г.		
		31.III.	30.IV.	31.V.
ДЦК, емитирани за финансиране на бюджетния дефицит	30 753.7	28 211.1	28 211.2	26 969.2
– в левове	100.0	100.0	100.0	100.0
– в евро	30 653.7	28 111.1	28 111.2	26 869.2
ДЦК, емитирани за структурната реформа	4 119.2	3 849.8	3 854.5	3 854.5
– в щатски долари	118.8	94.0	98.7	98.7
– в евро	4 000.4	3 755.8	3 755.8	3 755.8
Общо	34 872.9	32 060.9	32 065.7	30 823.8

**ДЦК, емитирани на международния пазар,
притежавани от резиденти**

(МЛН. ЕВРО)

Видове ДЦК	31.XII. 2004 г.	2005 г.		
		31.III.	30.IV.	31.V.
Брейди облигации	112.5	83.0	88.0	83.6
Еврооблигации	77.4	85.2	87.2	105.6
Глобални облигации	98.6	122.5	128.7	129.2
– в евро	78.6	80.6	80.8	80.6
– в щатски долари	20.1	41.9	47.9	48.6
Общо	288.5	290.6	303.9	318.4

Размер на общинския дълг и общинските гаранции

(хил. лв.)

Структура	2004 г.	2005 г.		
	към 31.XII.	към 31.III.	към 30.IV.	към 31.V.
I. Общински дълг	91 132.1	94 181.4	96 182.2	107 653.3
<i>1. Вътрешен общински дълг</i>	<i>52 318.8</i>	<i>54 848.3</i>	<i>55 481.1</i>	<i>56 095.7</i>
1.1. Емисии на ценни книжа (по номинална стойност към съответния период)	10 179.6	14 179.6	14 434.7	14 429.5
1.2. Заеми от банки и други финансови институции	26 244.8*	25 414.3	25 550.1	26 083.8
1.3. Заеми от републиканския бюджет	2 764.0	2 764.0	2 764.0	2 762.9
1.4. Заеми от извънбюджетни сметки и фондове	6 276.7	6 052.1	6 148.3*	6 047.8
1.5. Заеми от други общини	-	-	-	-
1.6. Активирани общински гаранции	-	-	-	-
1.7. Други	6 853.7*	6 438.3	6 583.9	6 771.7
<i>2. Външен общински дълг</i>	<i>38 813.3</i>	<i>39 333.2</i>	<i>40 701.2</i>	<i>51 557.6</i>
2.1. Заеми от банки и други финансови институции	18 863.0	18 863.0	18 863.0	29 413.7
2.2. Гарантиран от държавата общински дълг	19 950.3	20 470.1	21 838.1	22 144.0
II. Общински гаранции	703.7	642.8	618.9	597.4
<i>1. Вътрешни общински гаранции</i>	<i>703.7</i>	<i>642.8</i>	<i>618.9</i>	<i>597.4</i>
<i>2. Външни общински гаранции</i>	<i>-</i>	<i>-</i>	<i>-</i>	<i>-</i>
Общ размер на общинския дълг и общинските гаранции (I+II)	91 835.8	94 824.2	96 801.1	108 250.7

Забележки: 1. Заемът, отпуснат от Банката за развитие към Съвета на Европа (БРСЕ) на Република България по проект „Изграждане и рехабилитация на жилища, предназначени за ромски семейства“, изпълняван от Столична община, представлява външен общински дълг и е отразен в т. 2.2. Гарантиран от държавата общински дълг. Заемът също така е гарантиран от държавата и е отразен в таблица „Размер на държавния и държавногарантирания дълг“, Външен дълг, т. II. Държавногарантиран дълг.

2. Заемът от Японската банка за международно сътрудничество (JBIC) се предоставя на Столична община като заемополучател съгласно Заемното споразумение, поради което представлява външен общински дълг и е отразен в т. 2.2. Гарантиран от държавата общински дълг. На основание на сключеното Гаранционно споразумение между правителството на Република България и правителството на Япония по Договора за заем заемът е гарантиран от държавата и е отразен в таблица „Размер на държавния и държавногарантирания дълг“, Външен дълг, т. II. Държавногарантиран дълг.

3. Преизчисляването на дълга в шатски долари и евро е по централния курс на БНБ за съответните валути към българския лев за последния работен ден на периода.

* Актуализирани данни.

Дълг на социалноосигурителните фондове

(хил. лв.)

Структура	2004 г.	2005 г.		
	към 31.XII.	към 31.III.	към 30.IV.	към 31.V.
Вътрешен дълг	33 412.8	33 485.8	33 486.7	33 563.5
I. Национален осигурителен институт	33 412.8	33 485.8	33 486.7	33 563.5
1. Други*	33 412.8	33 485.8	33 486.7	33 563.5
2. Заеми от републиканския бюджет	-	-	-	-
II. Национална здравноосигурителна каса	-	-	-	-
III. Учителски пенсионен фонд	-	-	-	-
Външен дълг	-	-	-	-

* Заемът е отпуснат от Министерството на финансите на Националния осигурителен институт чрез подзаемно споразумение, сключено на основание кредитно споразумение между Република България и Международната банка за възстановяване и развитие (Световната банка) по проект „Администриране на социалното осигуряване“.

Преизчисляването на дълга в щатски долари и евро е по централния курс на БНБ за съответните валути към българския лев за последния работен ден на периода.

Размер на консолидирания държавен дълг

(млн. евро)

Структура	2004 г.	2005 г.		
	към 31.XII.	към 31.III.	към 30.IV.	към 31.V.
I. Консолидиран държавен дълг	7 558.1	6 916.0	6 922.9	7 044.2
1. Дълг на централното правителство	7 511.2	6 867.5	6 873.4	6 988.8
2. Дълг на социалноосигурителните фондове	0.0	0.0	0.0	0.0
3. Дълг на общините	47.0	48.5	49.5*	55.3
Консолидиран държавен дълг/БВП (%)	38.8	32.7	32.8	33.3

- Забележки:** 1. Считано от 1 април 2004 г., статистическото отчитане на общия размер на държавния, държавногарантирания и консолидирания дълг се променя. Възприетата от януари 2003 г. практика на отразяване на облигационните задължения по стойност на придобиване се преустановява. След промяната ценните книжа в състава на вътрешния и външния дълг се отчитат по номинална стойност.
2. За изчисляване е използвана прогноза за БВП за 2005 г. – 41 343 млн. лв., и БВП за 2004 г. – 38 082 млн. лв.
3. Преизчисляването на дълга в евро е по централния курс на БНБ за съответните валути към българския лев за последния работен ден на периода.
4. Траншовете от МВФ се отпускат на централната банка, която впоследствие ги предоставя на правителството съгласно чл. 45 от Закона за БНБ. В резултат на това кредитите, предоставени от БНБ на МФ, представляват вътрешен дълг за правителството към БНБ, от една страна, и външен дълг за БНБ към МВФ – от друга. В месечния бюлетин дългът към МВФ е представен само в структурата на външния дълг и е изключен от вътрешния дълг.
5. Заемът, отпуснат от Министерството на финансите (МФ) на Националния осигурителен институт (НОИ) чрез подзаемно споразумение, сключено на основание кредитно споразумение между Република България и Международната банка за възстановяване и развитие (Световната банка) по проект „Администриране на социалното осигуряване“, е изключен от т. 2. Дълг на социалноосигурителните фондове, тъй като е отразен в т. 1. Дълг на централното правителство.
6. Заемът от Японската банка за международно сътрудничество (JBIC) се предоставя на Столична община като заемополучател съгласно Заемното споразумение, поради което представлява външен общински дълг и е отразен в Консолидиран държавен дълг, т. 3. Дълг на общините. На основание на сключеното Гаранционно споразумение между правителството на Република България и правителството на Япония по Договора за заем заемът е гарантиран от държавата.

* Актуализирани данни.