

МИНИСТЕРСТВО НА ФИНАНСИТЕ

ДЪРЖАВЕН ДЪЛГ

НОЕМВРИ 2003 г.

СЪДЪРЖАНИЕ

1	Финансиране на бюджетния дефицит с емисии държавни ценни книжа	5
2	Динамика на вътрешния дълг	29
3	Динамика на външния дълг	43
4	Структура на държавния дълг	51
5	Структура на общинския дълг и социалноосигурителните фондове	57
6	Размер на консолидирания дълг	59

Използвани съкращения

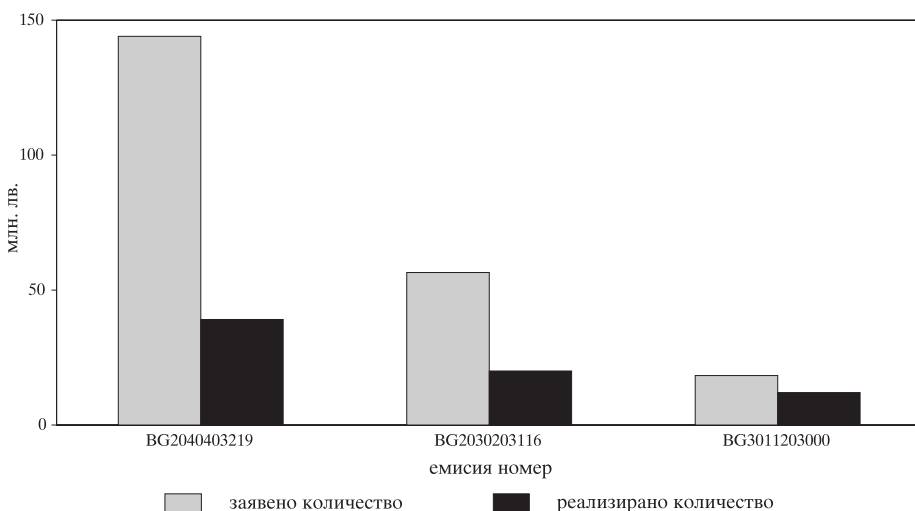
БВП	– <i>брутен вътрешен продукт</i>
ГДЦК	– <i>гаранционни държавни ценни книжа</i>
ДЦК	– <i>държавни ценни книжа</i>
ЕБВР	– <i>Европейска банка за възстановяване и развитие</i>
ЕИБ	– <i>Европейска инвестиционна банка</i>
ЗБНБ	– <i>Закон за Българската народна банка</i>
ЗДБ	– <i>Закон за държавния бюджет</i>
ЗДЗВСТБ	– <i>Закон за държавна защита на влогове и сметки в търговските банки, за които БНБ е поискала откриване на производство по несъстоятелност</i>
ЗУНК	– <i>Закон за уреждане на необслужваните кредити, договорени до 31 декември 1990 г.</i>
ОЛП	– <i>основен лихвен процент</i>
ПЗР	– <i>преходни и заключителни разпоредби</i>
ПМС	– <i>Постановление на Министерския съвет</i>
СБ	– <i>Световна банка</i>
JBIC	– <i>Japan Bank for International Cooperation (Японска банка за международно сътрудничество)</i>
SDR	– <i>СПТ, специални права на тираж</i>

През ноември чрез провеждани от БНБ аукциони Министерството на финансите емитира три емисии на държавни ценни книжа по реда на Наредба № 5, от които една емисия краткосрочни съкровищни бонове, продавани с отстъпка от номинала (№ BG3011203000), една емисия (№ BG2030203116) средносрочни (5-годишни) и една емисия дългосрочни (15-годишни) съкровищни облигации. Емитираните облигации са от отворен тип, каквато е практиката понастоящем, като по отношение на 5-годишните ДЦК през месеца е осъществено поредното им отваряне. Пласираните за периода дългосрочни облигации са представени от извънредна емисия с матуритет 15 години, деноминирана в евро (№ BG 2040403219).

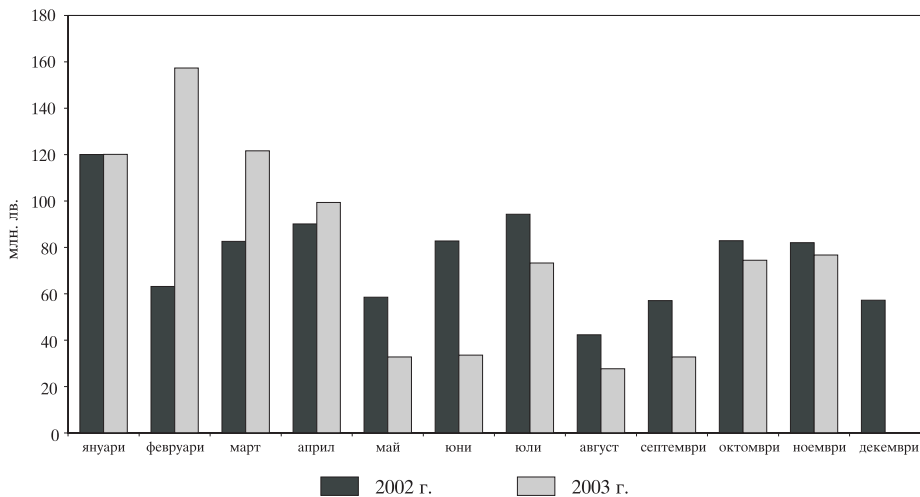
На аукционите първичните дилъри заявиха поръчки общо за 218 834.9 хил. лв., в т. ч. за 3-месечни – 18 330 хил. лв., за 5-годишни – 56 500 хил. лв. и за 15-годишни – 144 004.9 хил. лв. (73 628.5 хил. евро) (графика 1). Одобрените поръчки са с номинална стойност 71 116.6 хил. лв., в т. ч. 3-месечни – за 12 000 хил. лв., 5-годишни – за 20 000 хил. лв., 15-годишни – за 39 116.6 хил. лв. (20 000 хил. евро) (графики 2 и 3). Коефициентът на покритие за реализираните през месеца емисии възлиза на 3.08, като за съответните видове ДЦК е, както следва: за 3-месечните – 1.53, за 5-годишните – 2.83 и за 15-годишните – 3.68 (графика 4). Наблюдаваното превишение на търсенето над предлагането с близо три пъти е следствие както от трайно затвърдения интерес към инвестиции в ДЦК като цяло, така и от пред-

Графика 1

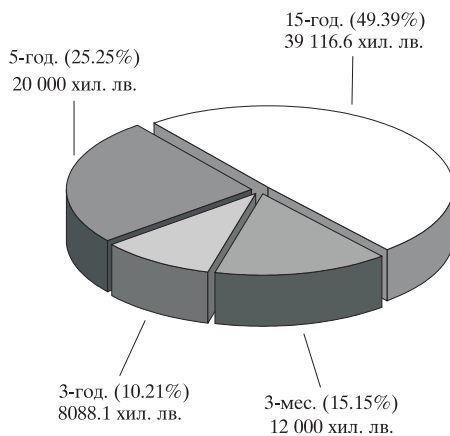
Заявено и реализирано количество ДЦК през ноември



Реализирани емисии ДЦК

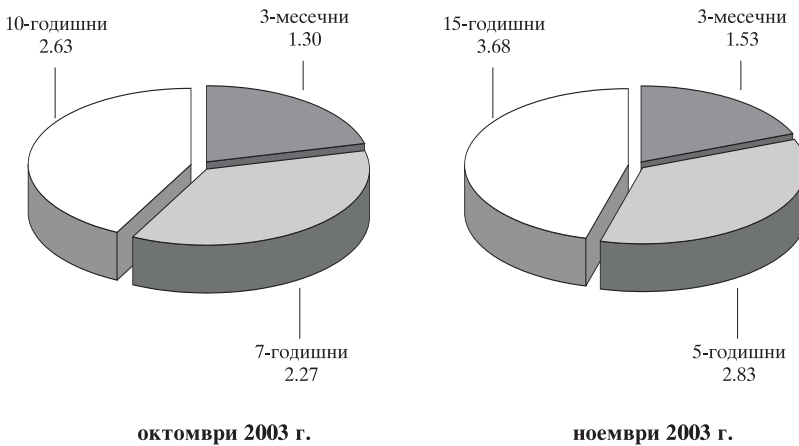


Структура и обем на ДЦК, емитирани за финансиране на бюджетния дефицит през ноември



Забележка: Включени са и ДЦК от целеви емисии.

Коефициенти на покритие на реализираните емисии*



* Съотношение между заявено и реализирано количество ДЦК на проведените аукционни.

лагането на нови видове държавни дългови инструменти в лицето на дългосрочни ДЦК, деноминирани в евро. Новоиздадените ДЦК през ноември са с 5.3 млн. лв. по-малко в сравнение със същия период на 2002 г. (графика 2).

Постигната през месеца доходност на първичния пазар отразява като цяло високото търсене на държавни ценни книжа и конкретните предпочитания към отделните видове дългове инструменти. Доходността на тримесечните съкровищни бонове запазва нивата си от предходния месец на стойност от 2.60%. При петгодишните съкровищни облигации доходността е 4.93%, което определя понижението от 0.2 б. т. в сравнение с предходния период. Съответно дебютната емисия ДЦК, деноминирани в евро, с матуритет петнайсет години, стартира при доходност от 6.55%, което може да се счита за ниско ниво и се дължи преди всичко на успешната идентификация на нов източник на интерес към държавни дългови инструменти (графика 5, 6 и 8).

През месеца настъпи падежът на 1 емисия съкровищни бонове от 2003 г. (№ BG3010903006).

През ноември в обращение са пуснати две емисии тригодишни съкровищни облигации, предназначени за пряка продажба на граждани – емисии № 822/12.11.2003 г. и 823/26.11.2003 г. Емисия № 822 възлиза на обща номинална стойност 7547.1 хил. лв., като може да се отбележи, че това е рекордно високо ниво на реализиран обем от този вид ДЦК за една емисия. От емисия № 823 и понастоящем се извършват продажби (графика 11). През месеца настъпиха падежите на две емисии от 2001 г. на обща стойност 1371.7 хил. лв. Обратното изкупените книжа за същия период възлизат на 87.2 хил. лв. (графика 12).

Цени за 100 лв. номинал на реализираните емисии

ОКТОМВРИ 2003 г.

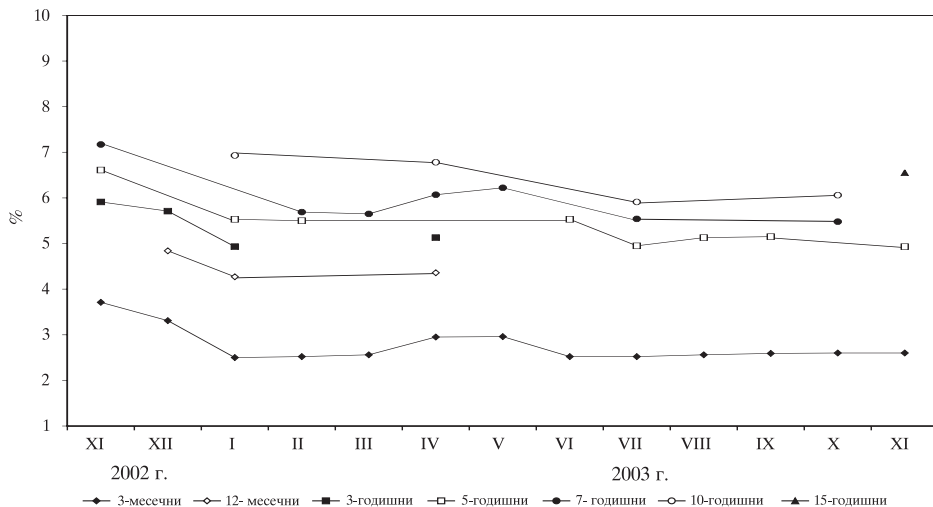
	3-месечни	7-годишни	10-годишни
	BG3011103002	BG2040103215	BG2040303211
минимална	99.28	101.77	97.30
средна	99.34	102.27	97.71
максимална	99.37	103.03	98.99

НОЕМВРИ 2003 г.

	3-месечни	5-годишни	15-годишни
	BG3011203000	BG2030203116	BG2040403219 (евро)
минимална	99.30	99.05	93.90
средна	99.34	99.22	94.81
максимална	99.38	99.46	101.97

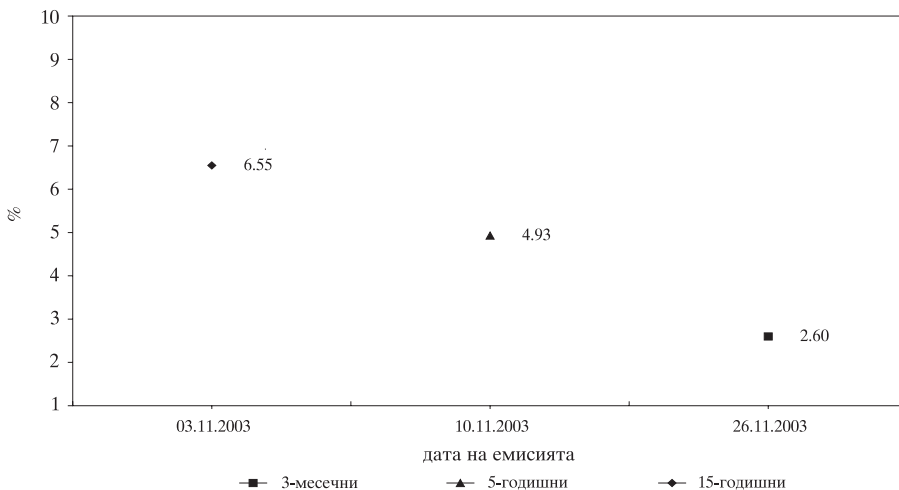
Графика 5

Доходност на ДЦК, постигната на първичния пазар



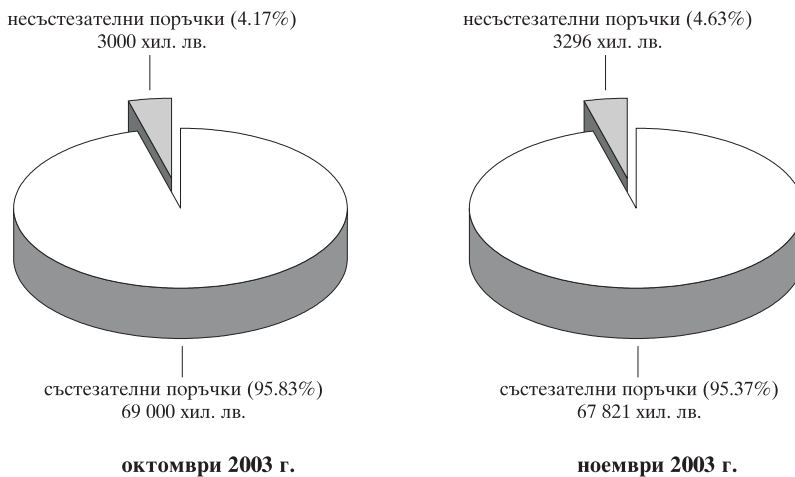
Забележка: Доходността е на ефективна годишна база.

Динамика на средната годишна доходност на ДЦК на първичния пазар



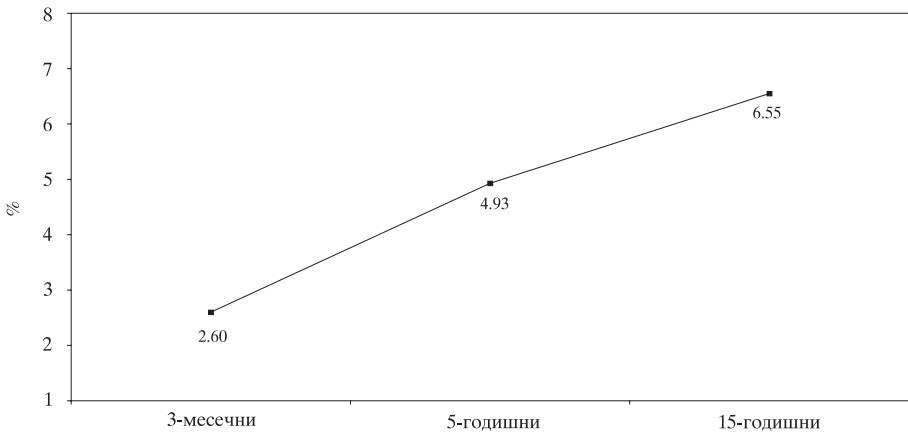
Забележка: Емисиите на 5- и 15-годишните ДЦК са от отворен тип, като посочените дати са датите на проведените аукциони.

ДЦК, закупени на първичния пазар чрез състезателни и несъстезателни поръчки



Графика 8

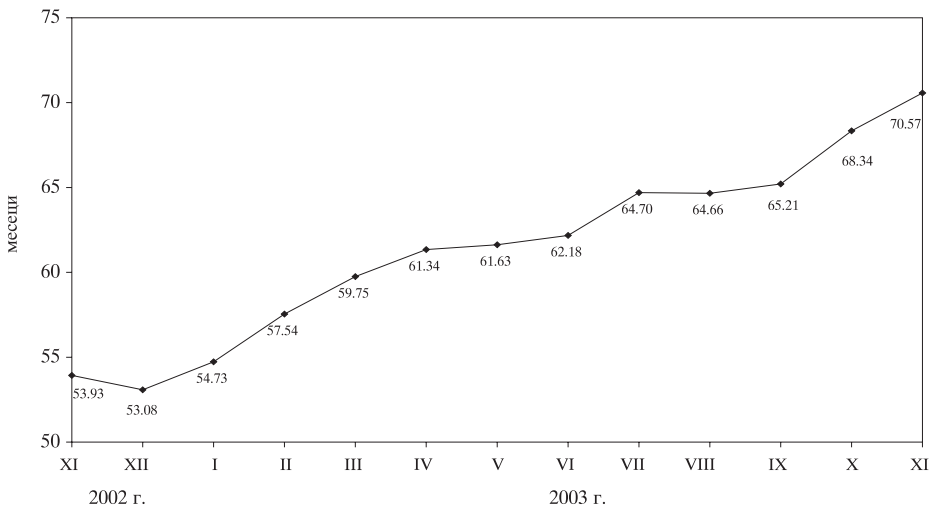
Доходност на ДЦК на първичния пазар през ноември



Забележка: Доходността е среднопретеглена за месеца и е на ефективна годишна база.

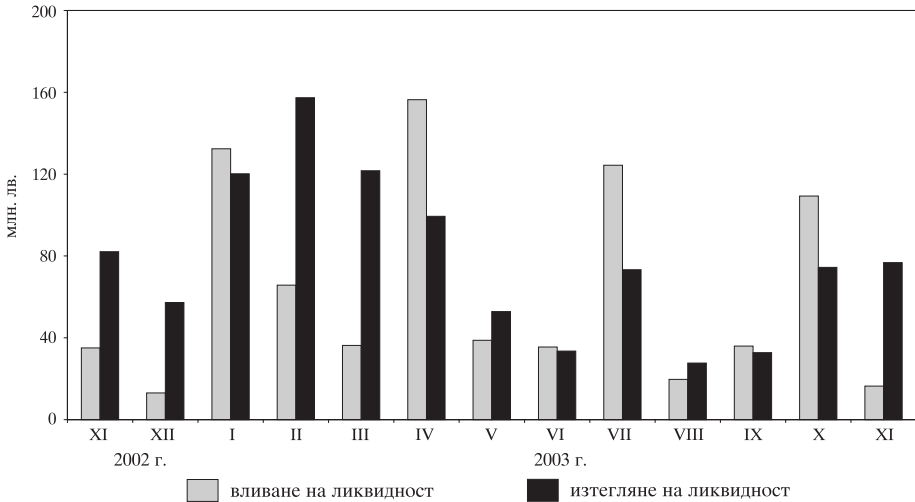
Графика 9

Средна продължителност в месеци на емисиите в обращение



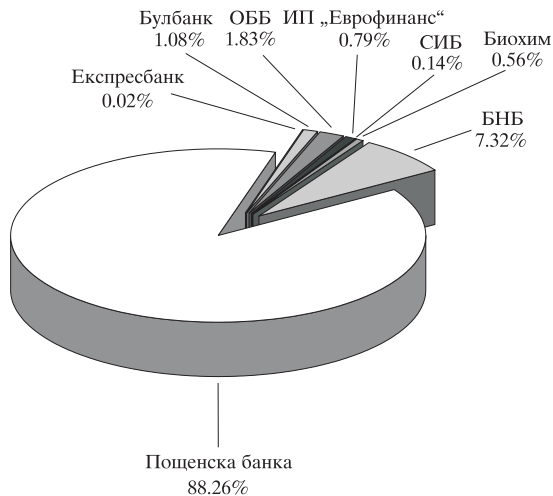
Забележка: Средната продължителност е изчислена на база матуритетната структура на ДЦК, емитирани за финансиране на бюджетния дефицит.

Вливане и изтегляне на ликвидност чрез падежи и емисии на ДЦК

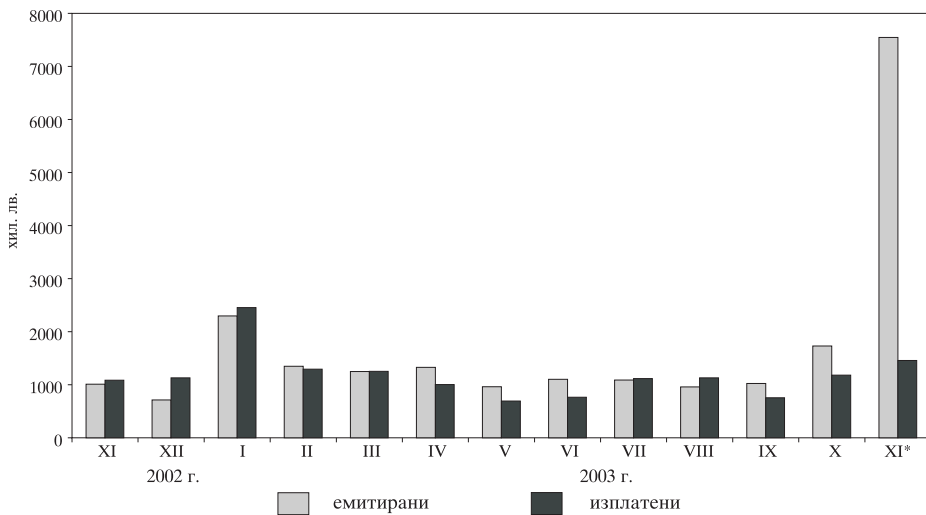


Графика 11

Извършени от първични дилъри през ноември преки продажби на ДЦК от целеви емисии



Емитирани и изплатени ДЦК от целеви емисии



* В размера на емитираните ДЦК през месеца не е включена емисия № 823 от 26.11.2003 г.

Емисии на сконтови съкровищни бонове в обращение

Номер на емисията	BG3011502005	BG3010003005	BG3010403007	BG3011003004	BG3011103002	BG3011203000
Дата на емитиране	18.12.2002	16.01.2003	09.04.2003	24.09.2003	29.10.2003	26.11.2003
Дата на падежа	18.12.2003	16.01.2004	09.04.2004	24.12.2003	29.01.2004	26.02.2004
Номинална стойност на предложеното количество (хил. лв.)	20 000.00	20 000.00	20 000.00	12 000.00	12 000.00	12 000.00
Съвкупна номинална стойност на заявените поръчки (хил. лв.)	52 800.00	77 550.00	51 600.00	17 020.00	15 620.00	18 330.00
Съвкупна номинална стойност на одобрените поръчки (хил. лв.)	20 000.00	20 000.00	20 000.00	12 000.00	12 000.00	12 000.00
Средна цена на одобрените поръчки на 100 лв. номинал (%)	95.32	95.85	95.76	99.35	99.34	99.34
Средна отстъпка на 100 лв. номинал (%)	4.68	4.15	4.24	0.65	0.66	0.66
Средна годишна доходност (%)	4.91	4.27	4.36	2.59	2.60	2.60
Ефективна годишна доходност (%)	4.84	4.27	4.35	2.61	2.63	2.63
Коефициент на покритие	2.64	3.88	2.58	1.42	1.30	1.53

Емисии на съкровищни облигации в обращение

Номер на емисията	BG2030699115	BG2030999119	BG2030900117 ³			BG2030101112 ³			Общо за емисията***
			I отгварие	II отгварие	III отгварие	I отгварие	II отгварие	III отгварие	
Дата на аукцион			09.10.2000	06.11.2000	11.12.2000	22.01.2001	26.02.2001	26.03.2001	
Дата на емитиране	31.03.1999	29.04.1999	11.10.2000	11.10.2000	11.10.2000	24.01.2001	24.01.2001	24.01.2001	24.01.2001
Дата на падежа	24.03.2004	22.04.2004	05.10.2005	05.10.2005	05.10.2005	24.01.2006	24.01.2006	24.01.2006	24.01.2006
Номинална стойност на предложеного количество (хил. лв.)	2 000.00	3 000.00	10 000.00	15 000.00	15 000.00	20 000.00	20 000.00	20 000.00	60 000.00
Съкупна номинална стойност на заявените поръчки (хил. лв.)	2 795.00	1 190.00	46 780.00	35 511.11	31 074.00	95 924.14	87 276.00	70 430.00	253 630.14
Съкупна номинална стойност на одобрените поръчки (хил. лв.)	2 000.00	1 190.00	10 000.00	15 000.00	15 000.00	20 000.00	20 000.00	20 000.00	29 225.90
Средна цена на одобрените поръчки на 100 лв. номинал (%)	86.35	78.37	98.78	99.63	99.87	101.65	104.60	106.40	104.22
Лихвен процент	9.00	9.00	9.00	9.00	9.00	9.00	9.00	9.00	9.00
Коефициент на покритие	1.40	0.40	4.68	2.37	2.07	4.80	4.36	3.52	4.23
Средна годишна доходност (%)	12.79	15.37	9.31	9.09	9.03	8.59	7.87	7.44	7.96

(продължава)

(продължение)

Номер на емисията	BG2030301118 ²			BG2030501113 ²				
	I отваряне	II отваряне	III отваряне	Общо за емисията***	I отваряне	II отваряне	III отваряне	Общо за емисията
Дата на аукцион	23.04.2001	21.05.2001	25.06.2001		23.07.2001	20.08.2001	24.09.2001	
Дата на емитиране	25.04.2001	25.04.2001	25.04.2001	25.04.2001	25.07.2001	25.07.2001	25.07.2001	25.07.2001
Дата на падежа	25.04.2006	25.04.2006	25.04.2006	25.04.2006	25.07.2006	25.07.2006	25.07.2006	25.07.2006
Номинална стойност на предложеного количество (хил. лв.)	20 000.00	20 000.00	20 000.00	60 000.00	20 000.00	20 000.00	20 000.00	60 000.00
Съкупна номинална стойност на заявените поръчки (хил. лв.)	55 846.00	60 050.00	49 500.00	165 396.00	51 650.00	41 950.00	46 470.00	140 070.00
Съкупна номинална стойност на одобрените поръчки (хил. лв.)	20 000.00	20 000.00	20 000.00	60 000.00	20 000.00	20 000.00	20 000.00	60 000.00
Средна цена на одобрените поръчки на 100 лв. номинал (%)	103.61	104.48	104.66	104.25	100.79	100.10	100.40	100.43
Лихвен процент	8.00	8.00	8.00	8.00	7.00	7.00	7.00	7.00
Коефициент на покритие	2.79	3.00	2.48	2.76	2.58	2.10	2.32	2.33
Средна годишна доходност (%)	7.13	6.92	6.88	6.98	6.81	6.98	6.90	6.90

(продължава)

(продължение)

Номер на емисията	BG2030701119 ³			BG2040001211 ⁴		
	I отваряне	II отваряне	III отваряне	I отваряне	II отваряне	Общо за емисията
Дата на аукцион	22.10.2001	26.11.2001	21.12.2001	29.10.2001	30.11.2001	Общо за емисията
Дата на емитиране	24.10.2001	24.10.2001	24.10.2001	31.10.2001	31.10.2001	31.10.2001
Дата на падежа	24.10.2006	24.10.2006	24.10.2006	31.10.2008	31.10.2008	31.10.2008
Номинална стойност на предложеното количество (хил. лв.)	20 000.00	20 000.00	20 000.00	30 000.00	11 070.00	30 000.00
Съвкупна номинална стойност на заявените поръчки (хил. лв.)	43 400.00	55 400.00	28 750.00	53 672.00	54 615.00	108 287.00
Съвкупна номинална стойност на одобрените поръчки (хил. лв.)	20 000.00	20 000.00	20 000.00	18 930.00	11 070.00	30 000.00
Средна цена на одобрените поръчки на 100 лв. номинал (%)	100.22	100.36	100.20	95.45	98.19	96.46
Лихвен процент	7.00	7.00	7.00	7.50	7.50	7.50
Коефициент на покритие	2.17	2.77	1.44	1.79	4.93	3.61
Средна годишна доходност (%)	6.95	6.91	6.95	8.37	7.84	8.17

(продължава)

(продължение)

Номер на емисията	ВС2030002112 ²		ВС2040002219 ⁴	
	I отваряне	II отваряне	III отваряне	IV отваряне
Дата на аукцион	07.01.2002	11.02.2002	08.04.2002	07.05.2002
Дата на емитиране	09.01.2002	09.01.2002	09.01.2002	09.01.2002
Дата на падежа	09.01.2007	09.01.2007	09.01.2007	09.01.2007
Номинална стойност на предложеного количество (хил. лв.)	25 000.00	20 000.00	25 000.00	20 000.00
Съкупна номинална стойност на заявените поръчки (хил. лв.)	62 850.00	72 470.00	47 080.00	36 250.00
Съкупна номинална стойност на одобрените поръчки (хил. лв.)	25 000.00	20 000.00	25 000.00	20 000.00
Средна цена на одобрените поръчки на 100 лв. номинал (%)	100.71	101.98	102.01	102.07
Лихвен процент	7.00	7.00	7.00	7.00
Коефициент на покритие	2.51	3.62	1.88	1.81
Средна годишна доходност (%)	6.83	6.53	6.52	6.51
Общо за мисията	14.01.2002	21.01.2002	16.01.2002	16.01.2002
Общо за емисията	16.01.2002	16.01.2002	16.01.2002	16.01.2002
Общо за мисията	16.01.2009	16.01.2009	16.01.2009	16.01.2009
Общо за емисията	30 000.00	30 000.00	30 000.00	30 000.00
Общо за емисията	106 295.00	99 331.00	205 626.00	80 000.00*
Общо за емисията	100.47	101.46	101.66	101.09
Общо за емисията	7.50	7.50	7.50	7.50
Общо за емисията	3.54	3.31	2.43	3.43
Общо за емисията	7.41	7.23	6.60	7.30

(продължава)

(продължение)

Номер на емисията	BG2040102217 ³			BG2030102110 ⁴		
	I отваряне	II отваряне	III отваряне	I отваряне	II отваряне	Общо за емисията
Дата на аукцион	18.02.2002	18.03.2002	13.05.2002	11.03.2002	10.06.2002	Общо за емисията
Дата на емитиране	20.02.2002	20.02.2002	20.02.2002	13.03.2002	13.03.2002	13.03.2002
Дата на падежа	20.05.2009	20.05.2009	20.05.2009	13.03.2005	13.03.2005	13.03.2005
Номинална стойност на предложеното количество (хил. лв.)	30 000.00	25 000.00	35 000.00	25 000.00	25 000.00	50 000.00
Съвкупна номинална стойност на заявените поръчки (хил. лв.)	63 350.00	58 812.00	58 300.00	72 750.00	44 151.00	116 901.00
Съвкупна номинална стойност на одобрените поръчки (хил. лв.)	30 000.00	25 000.00	35 000.00	25 000.00	25 000.00	50 000.00
Средна цена на одобрените поръчки на 100 лв. номинал (%)	99.05	99.77	99.44	101.62	101.68	101.65
Лихвен процент	7.00	7.00	7.00	6.50	6.50	6.50
Коефициент на покритие	2.11	2.35	1.67	2.91	1.77	2.34
Средна годишна доходност (%)	7.17	7.04	7.10	5.90	5.88	5.89

(продължава)

(продължение)

Номер на емисията	BG2040202215 ²				BG2030202118 ²					
	I отгваряне	II отгваряне	III отгваряне	IV отгваряне	Общо за емисията	I отгваряне	II отгваряне	III отгваряне	IV отгваряне	Общо за емисията
Дата на аукцион	15.04.2002	22.04.2002	17.06.2002	22.07.2002	17.04.2002	08.07.2002	12.08.2002	07.10.2002	11.11.2002	10.07.2002
Дата на емитиране	17.04.2002	17.04.2002	17.04.2002	17.04.2002	17.04.2002	10.07.2002	10.07.2002	10.07.2002	10.07.2002	10.07.2002
Дата на падежа	17.04.2012	17.04.2012	17.04.2012	17.04.2012	17.04.2012	10.07.2007	10.07.2007	10.07.2007	10.07.2007	10.07.2007
Номинална стойност на предложението (хил. лв.)	15 000.00	25 000.00	25 000.00	25 000.00	90 000.00	25 000.00	20 000.00	25 000.00	20 000.00	90 000.00
Съвкупна номинална стойност на заявените поръчки (хил. лв.)	72 080.00	59 589.60	42 338.50	28 859.30	202 867.40	38 080.00	19 100.00	49 950.00	67 184.70	174 314.70
Съвкупна номинална стойност на одобрените поръчки (хил. лв.)	15 000.00	25 000.00	25 000.00	19 920.00	84 920.00	25 000.00	14 750.00	25 000.00	20 000.00	84 750.00
Средна цена на одобрените поръчки на 100 лв. номинал (%)	98.14	96.77	95.92	93.76	96.06	99.81	98.45	98.78	99.52	99.20
Лихвен процент	7.50	7.50	7.50	7.50	7.50	6.50	6.50	6.50	6.50	6.50
Коефициент на покритие	4.81	2.38	1.69	1.15	2.25	1.52	0.96	2.00	3.36	1.94
Средна годишна доходност (%)	7.77	7.97	8.10	8.44	8.08	6.55	6.87	6.79	6.61	6.69

(продължава)

(продължение)

Номер на емисията	BG2040302213 ²			BG2030302116 ³					
	I отваряне	II отваряне	III отваряне	IV отваряне	Общо за емисията	I отваряне	II отваряне	III отваряне	Общо за емисията
Дата на аукцион	15.07.2002	19.08.2002	14.10.2002	18.11.2002	17.07.2002	29.07.2002	28.10.2002	25.11.2002	31.07.2002
Дата на емитиране	17.07.2002	17.07.2002	17.07.2002	17.07.2002	17.07.2002	31.07.2002	31.07.2002	31.07.2002	31.07.2002
Дата на падежа	17.07.2009	17.07.2009	17.07.2009	17.07.2009	17.07.2009	31.07.2005	31.07.2005	31.07.2005	31.07.2005
Номинална стойност на предложеното количество (хил. лв.)	20 000.00	15 000.00	20 000.00	15 000.00	70 000.00	25 000.00	25 000.00	33 100.00	83 100.00
Съвкупна номинална стойност на заявените поръчки (хил. лв.)	29 863.50	24 239.00	48 880.30	86 964.00	189 946.80	24 200.00	44 150.00	92 265.70	160 615.70
Съвкупна номинална стойност на одобрените поръчки (хил. лв.)	20 000.00	15 000.00	20 000.00	15 000.00	70 000.00	16 900.00	25 000.00	33 100.00	75 000.00
Средна цена на одобрените поръчки на 100 лв. номинал (%)	98.39	96.38	96.63	99.09	97.61	98.83	98.67	99.57	99.10
Лихвен процент	7.00	7.00	7.00	7.00	7.00	5.75	5.75	5.75	5.75
Коефициент на покритие	1.49	1.62	2.44	5.80	2.71	0.97	1.77	2.79	1.93
Средна годишна доходност (%)	7.30	7.68	7.63	7.17	7.44	6.18	6.24	5.91	6.08

(продължава)

(продължение)

Номер на емисията	BG2030402114 ⁴		BG2040003217 ⁴		BG2030003110 ³		
	I отваряне	II отваряне	I отваряне	II отваряне	I отваряне	II отваряне	III отваряне
Дата на аукцион	09.09.2002	09.12.2002	06.01.2003	31.03.2003	13.01.2003	10.02.2003	02.06.2003
Дата на емитиране	11.09.2002	11.09.2002	08.01.2003	08.01.2003	15.01.2003	15.01.2003	15.01.2003
Дата на падежа	11.09.2005	11.09.2005	08.01.2013	08.01.2013	15.01.2008	15.01.2008	15.01.2008
Номинална стойност на предложеното количество (хил. лв.)	25 000.00	25 000.00	30 000.00	20 000.00	30 000.00	25 000.00	20 000.00
Съвкупна номинална стойност на заявените поръчки (хил. лв.)	33 700.00	66 700.00	94 289.80	56 355.00	87 720.00	50 900.00	49 450.00
Съвкупна номинална стойност на одобрените поръчки (хил. лв.)	25 000.00	25 000.00	30 000.00	20 000.00	30 000.00	25 000.00	20 000.00
Средна цена на одобрените поръчки на 100 лв. номинал (%)	99.13	100.80	104.08	105.18	100.42	100.55	100.40
Лихвен процент	6.00	6.00	7.50	7.50	5.625	5.625	5.625
Коефициент на покритие	1.35	2.67	3.14	2.82	2.92	2.04	2.47
Средна годишна доходност (%)	6.32	5.71	6.93	6.78	5.53	5.50	5.53

(продължава)

(продължение)

Номер на емисията	BG2030103118 ⁴			BG2040103215 ¹					
	I отваряне	II отваряне	Общо за емисията	I отваряне	II отваряне	III отваряне	IV отваряне	V отваряне	Общо за емисията
Дата на аукцион	20.01.2003	21.04.2003		03.02.2003	14.04.2003	07.05.2003	21.07.2003	20.10.2003	
Дата на емитиране	22.01.2003	22.01.2003	22.01.2003	05.02.2003	05.02.2003	05.02.2003	05.02.2003	05.02.2003	05.02.2003
Дата на падежа	22.01.2006	22.01.2006	22.01.2006	05.02.2010	06.02.2010	05.02.2010	05.02.2010	05.02.2010	05.02.2010
Номинална стойност на предложеното количество (хил. лв.)	25 000.00	25 000.00	50 000.00	20 000.00	20 000.00	20 000.00	15 000.00	30 000.00	105 000.00
Съвкупна номинална стойност на заявените поръчки (хил. лв.)	62 650.00	42 850.00	105 500.00	77 850.00	49 650.00	34 800.00	46 260.00	68 030.00	276 590.00
Съвкупна номинална стойност на одобрените поръчки (хил. лв.)	25 000.00	25 000.00	50 000.00	20 000.00	20 000.00	20 000.00	15 000.00	30 000.00	105 000.00
Средна цена на одобрените поръчки на 100 лв. номинал (%)	101.57	101.01	101.29	100.42	98.90	98.06	101.92	102.27	100.42
Лихвен процент	5.50	5.50	5.50	5.875	5.875	5.875	5.875	5.875	5.875
Коефициент на покритие	2.51	1.71	2.11	3.89	2.48	1.74	3.08	2.27	2.63
Средна годишна доходност (%)	4.93	5.13	5.03	5.80	6.07	6.22	5.54	5.48	5.80

(продължава)

(продължение)

Номер на емисията	BG2040203213**		BG20403032114	
	I отваряне	II отваряне	I отваряне	II отваряне
Дата на аукцион	18.02.2003	10.03.2003	30.06.2003	29.09.2003
Дата на емитиране	24.02.2003	24.02.2003	02.07.2003	02.07.2003
Дата на падежа	24.05.2010	24.05.2010	02.07.2013	02.07.2013
Номинална стойност на предложеного количество (хил. лв.)	50 000.00	25 000.00	20 000.00	30 000.00
Съкупна номинална стойност на заявените поръчки (хил. лв.)	139 990.00	76 475.00	69 350.00	78 753.00
Съкупна номинална стойност на одобрените поръчки (хил. лв.)	50 000.00	55 000.00	20 000.00	30 000.00
Средна цена на одобрените поръчки на 100 лв. номинал (%)	100.99	100.55	98.82	97.71
Лихвен процент	5.75	5.75	5.75	5.75
Коефициент на покритие	2.80	3.06	3.47	2.63
Средна годишна доходност (%)	5.58	5.65	5.91	6.06
				6.00

(продължава)

(продължение)

Номер на емисията	I отваряне	BG2030203116 ² II отваряне	III отваряне	IV отваряне	Общо за емисията	I отваряне	BG2040403219** Общо за емисията
Дата на аукцион	07.07.2003	04.08.2003	08.09.2003	12.11.2003	09.07.2003	03.11.2003	12.11.2003
Дата на емитиране	09.07.2003	09.07.2003	09.07.2003	09.07.2003	09.07.2008	12.11.2003	11.10.2018
Дата на палежа	09.07.2008	09.07.2008	09.07.2008	09.07.2008	09.07.2008	11.10.2018	11.10.2018
Номинална стойност на предложеното количество (хил. лв.)	25 000.00	15 000.00	20 000.00	20 000.00	80 000.00	20 000.00	20 000.00
Съвкупна номинална стойност на заявените поръчки (хил. лв.)	47 300.00	37 150.00	43 600.00	56 500.00	184 550.00	73 628.54	73 628.54
Съвкупна номинална стойност на одобрените поръчки (хил. лв.)	25 000.00	15 000.00	20 000.00	20 000.00	80 000.00	20 000.00	20 000.00
Средна цена на одобрените поръчки на 100 лв. номинал (%)	99.12	98.33	98.25	99.22	98.78	94.81	94.81
Лихвен процент	4.75	4.75	4.75	4.75	4.75	6.00	6.00
Коефициент на покритие	1.89	2.48	2.18	2.83	2.31	3.68	3.68
Средна годишна доходност (%)	4.95	5.13	5.15	4.93	5.03	6.55	6.55

¹ В колона „Общо за емисията“ посочената цена е резултат от проведените пет аукциона за продажба на емисията.

² В колона „Общо за емисията“ посочената цена е резултат от проведените четири аукциона за продажба на емисията.

³ В колона „Общо за емисията“ посочената цена е резултат от проведените три аукциона за продажба на емисията.

⁴ В колона „Общо за емисията“ посочената цена е резултат от проведените два аукциона за продажба на емисията.

* Съгласно взетото на 21 януари 2002 г. от МФ решение общият обем на емисията бе увеличен на 80 000 хил. лв.

** Емисиите BG2040403213 и BG2040403219 са деноминирани в евро и всички стойности, отнасящи се за тях, са в евро.

*** През 2003 г. по емисиите са изкупени обратно 49 171.10 млн. лв.

Гаранционни държавни ценни книжа

Номер на емисията	BG2044397227	BG2047397224	BG2047597229	BG2047697227
Дата на емитиране	18.08.1997	22.10.1997	22.10.1997	05.11.1997
Дата на падежа	09.08.2004	13.10.2004	13.10.2004	27.10.2004
Главница (хил. лв.)	4225.97	466.10	1518.62	2069.96
Лихвен процент	ОЛП	ОЛП	ОЛП	ОЛП
Лихвени плащания	полугодишни	полугодишни	полугодишни	полугодишни
Погасителни вноски	равни годишни	равни годишни	равни годишни	равни годишни
Матуритет (години)	7	7	7	7

На основание чл. 8 и чл. 9, ал. 1, т. 1 от ЗДЗВСТБ (ДВ, бр. 46 от 29.V.1996 г., изм., бр. 90 от 24.X.1996 г., в сила от 24.X.1996 г.) Министерството на финансите емитира левови гаранционни държавни ценни книжа (ГДЦК) при следните условия:

- срок за погасяване – 7 години;
 - лихва – ОЛП за периода, платима на 6 месеца;
 - погасителен план – равни годишни погасителни плащания.
- Законът за гарантиране на влоговете в банките (ДВ, бр. 49 от 29.IV.1998 г.) отменя ЗДЗВСТБ. Режимът по този закон се запазва за влоговете и сметките в банки, които са обявени в несъстоятелност до влизане в сила на Закона за гарантиране на влоговете в банките, както и за функционирането на специалния фонд за държавна защита на влогове и сметки и обслужването на ГДЦК.
- Главниците на ГДЦК са по фактически данни към 30 ноември 2003 г.

ДЦК, емитирани за уреждане на необслужваните кредити на държавни предприятия към банките

Нормативна регламентация	ПМС № 244/91	ПМС № 186/93	чл. 4 ЗУНК/93	чл. 5 ЗУНК/93	ПМС № 3/94	§10 от ПЗР на ЗДБ/99
Номер на емисията	BG 2000192224	BG 2009993226	BG 2009893228	BG 2009794228	BG 2009693222	BG 2040009223
Дата на емисията	01.01.1992	01.07.1993	01.10.1993	01.01.1994	01.12.1993	01.07.1999
Дата на падежа	01.01.2011	01.07.2017	01.10.2018	01.01.2019	01.12.2018	01.01.2019
Матуритет (години)	19	24	25	25	25	19.5
Гратисен период (години)	4	4	5	5	5	
Срок на погасяване (години)	15	20	20	20	20	19.5
Погасителни вноски	15 равни годишни	20 равни годишни	20 равни годишни	20 равни годишни	20 равни годишни	20 равни годишни
Размер на главницата (хил.)	2201.39 лв.	1780.57 лв.	6459.39 лв.	167 697.90 щ. д.	739.28 лв.	132 270.87 евро
Лихвени плащания	полугодишни	полугодишни	полугодишни	полугодишни	годишни	полугодишни
Размер на лихвата	ОЛП+1	ОЛП	ОЛП	LIBOR*	ОЛП	EURIBOR**

* 6-месечен LIBOR за шатския долар, действащ за предходния лихвен период, като размерът на лихвения купон се обявява от министъра на финансите до три дни след началото на всеки лихвен период.

** 6-месечен EURIBOR, действащ за предходния лихвен период, като размерът на лихвения купон се обявява от министъра на финансите до три дни след началото на всеки лихвен период.

Емисия BG 2040009223, деноминирана в евро, има статута на емисия BG 2009794228 (емитирана на основание чл. 5 от ЗУНК), деноминирана в шатски долари.

Съгласно ПМС № 221/95 г. притежателите на държавни дългосрочни облигации, емитирани по реда на ЗУНК, договорени до 31.XII.1990 г., ПМС № 244/91 г., ПМС №186/93 г. и ПМС № 3/94 г., могат да ги използват като платено средство в приватизационните сделки.

Съгласно ПМС № 22/95 г. държавни дългосрочни облигации, емитирани по ЗУНК, могат да се използват за погасяване на задълженията на държавни предприятия, фирми и търговски дружества към държавата, преформирани по реда на чл. 10 от ЗУНК. При погасяване на задълженията държавните дългосрочни облигации се приемат по номинал – за облигациите, деноминирани в шатски долари, и 80% от номинала – за облигациите, деноминирани в левове.
Главниците са по фактически данни към 30 ноември 2003 г.

ЕМИСИОННА ПОЛИТИКА НА МИНИСТЕРСТВОТО НА ФИНАНСИТЕ ПРЕЗ 2004 г.

Предвид бързо променящата се конюнктура на пазара на дългови инструменти и желанието на емитента да провежда гъвкава и адекватна емисионна политика, Министерството на финансите взе решение да прекрати практиката на оповестяване на годишни календари за емисии на държавен дълг с конкретни ангажименти за дати и обеми на предлаганите ценни книжа. За целта за 2004 г. се оповестява само общата рамка с намеренията за емитиране на дълг на вътрешния пазар, като конкретен ежемесечен календар ще се предоставя не по-късно от 30 дни предварително.

През 2004 г. Министерството на финансите ще предложи за продажба на аукционен принцип държавни ценни книжа на обща номинална стойност между 650 млн. лв. и 750 млн. лв. Новоемитираните ценни книжа ще покриват диапазона от 3 месеца до 15 години.

Краткосрочните ДЦК ще бъдат представени от 3- и 12-месечни съкровищни бонове, продавани с отстъпка от номинала. При 3-месечните ДЦК ще се запази настоящата практика, при която се предлага по една емисия ежемесечно с обем 12 млн. лв. По отношение на 12-месечните съкровищни бонове се предвижда пласирането на 2 броя емисии по 20 млн. лв.

И през 2004 г. Министерството на финансите ще продължи емитирането на лихвоносни съкровищни облигации от отворен тип, като в рамките на годината обаче ще се пласира само по една емисия от съответния матуритет.

Средносрочните съкровищни облигации ще бъдат представени от 3- и 5-годишни ДЦК със съответни обеми на емисиите не по-малко от 100 млн. лв.

Дългосрочните съкровищни облигации ще бъдат представени от 7-, 10- и 15-годишни ДЦК, като обемите на левовите емисии няма да надвишават 80 млн. лв. Конкретно по отношение на 15-годишните ДЦК Министерството на финансите предвижда да предложи за продажба до 100 млн. евро от останалото количество на емисия BG 2040403219 от 12 ноември 2003 г., деноминирана в евро, с общ обем от 200 млн. евро.

Календар на емисиите ДЦК през януари 2004 г.

Дата на аукциона	Дата на емисията	Дата на падежа	Срок на емисията	Предвиден обем (лв.)	Общ номинал на емисията (лв.)
05.01.2004*	07.01.2004	07.01.2009	5 годишна	20 000 000	до 100 000 000
12.01.2004	14.01.2004	14.01.2005	1-година	20 000 000	20 000 000
19.01.2004*	12.11.2003	11.10.2018	15-годишна	50 000 000 EUR <i>левава равностойност</i> 97 791 500	до 200 000 000 EUR
26.01.2004	28.01.2004	28.04.2004	3-месечна	12 000 000	
ОБЩО, в т. ч.:				149 791 500	
бонове				32 000 000	
облигации				117 791 500	

* Емисия от отворен тип.

Министерството на финансите си запазва правото при необходимост да нанесе корекции в обявения календар.

Размерът на вътрешния дълг в края на ноември възлиза на 2 248 352.7 хил. лв. В общия размер на дълга делът на ДЦК за финансиране на бюджетния дефицит е 75.5%, а на ДЦК, емитирани във връзка със структурната реформа – 24.5% (графика 13).

Сумата на ДЦК за финансиране на дефицита в края на изтеклия месец е 1 696 732.2 хил. лв. Емитираните ценни книжа са на стойност 840 030.9 хил. лв., като от тях 20 637.5 хил. лв. са продадени пряко на физически лица. Изплатените ценни книжа са за 605.568.8 хил. лв., като от тях 188 048.9 хил. лв. са по краткосрочни бонове. В резултат от извършените операции в матуритетната структура на ДЦК за финансиране на дефицита се наблюдава намаление на дела на всички видове ДЦК освен на новите 15-годишни ДЦК, чиито дял достигна до 2.19% (графика 14). Среднопретегленият матуритет на ДЦК за финансиране на дефицита е 5 години и 11 месеца. Държавните ценни книжа, емитирани за структурната реформа, към края на разглеждания период достигнаха до 551 620.5 хил. лв. През месеца за погасяване на задължения към държавата по ЗУНК са използвани доларови ЗУНК облигации в размер на 37.3 хил. щ. д.

Движението на дълга през месеца доведе до разместване във валутната му структура (графика 15). Делът на ДЦК в евро нарасна от 21.2% до 22.3% за сметка на дела на ДЦК в левове и в щатски долари, които намаляха и достигнаха съответно до 65.5% и 12.2%. Матуритетната структура също претърпя известни изменения. Краткосрочните и дългосрочните ДЦК намаляха и достигнаха съответно до 4.1% и 59.9% за сметка на средносрочните ДЦК, които нараснаха до 36% (графика 16). Делът на ДЦК с фиксиран лихвен купон е 75.5%, а на тези с плаващ лихвен купон – 24.5%.

От началото на годината са изплатени 117 938.2 хил. лв. лихви и отстъпки. По ДЦК за финансиране на дефицита са изплатени 102 422.9 хил. лв., или 86.8% от общата сума на лихвите и отстъпките (графика 19). С най-голям относителен дял са разходите по петгодишните облигации – 39.4%, следвани от тези по седемгодишните – 19.5% и тригодишните – 19.4%.

Вътрешен дълг

(хил. лв./хил. евро/хил. щ. д.)

Структура на дълга	Размер на дълга към 31.12.2002 г.	Изменение на дълга през 2003 г.		Размер на дълга към 30.11.2003 г.
		увеличение	намаление	
I. ДЪЛГ ПО ДЪРЖАВНИ ЦЕННИ КНИЖА, ЕМИТИРАНИ ЗА ФИНАНСИРАНЕ НА БЮДЖЕТНИЯ ДЕФИЦИТ				
1. ДЦК, емитирани през 1998 г.	4 090.9		4 090.9	-
5-годишни	4 090.9		4 090.9	-
2. ДЦК, емитирани през 1999 г.	2 659.7		-	2 659.7
5-годишни	2 659.7		-	2 659.7
3. ДЦК, емитирани през 2000 г.	179 719.4		151 653.8	28 065.6
3-годишни	139 929.7		139 929.7	0.0
5-годишни	39 789.7		11 724.1	28 065.6
4. ДЦК, емитирани през 2001 г.	480 853.1		259 997.0	220 856.1
4.1. Средносрочни	451 915.5		259 997.0	191 918.5
2-годишни	211 958.6		211 325.9	632.7
5-годишни	239 956.9		48 671.1	191 285.8
4.2. Дългосрочни	28 937.6		-	28 937.6
7-годишни	28 937.6		-	28 937.6
5. ДЦК, емитирани през 2002 г.	794 946.9		94 203.0	700 743.9
5.1. Краткосрочни	111 748.7		92 684.4	19 064.3
3-месечни	35 676.8		35 676.8	-
12-месечни	76 071.8		57 007.5	19 064.3
5.2. Средносрочни	363 847.6		1 518.6	362 328.9
2-годишни	15 709.9		1 518.6	14 191.3
3-годишни	174 103.5		-	174 103.5
5-годишни	174 034.2		-	174 034.2
5.3. Дългосрочни	319 350.6		-	319 350.6
7-годишни	237 780.3		-	237 780.3
10-годишни	81 570.3		-	81 570.3
6. ДЦК, емитирани през 2003 г.	-	840 030.9	95 624.0	744 406.9
6.1. Краткосрочни	-	169 451.6	95 364.6	74 087.0
3-месечни	-	131 128.4	95 364.6	35 763.8
12-месечни	-	38 323.2	-	38 323.2
6.2. Средносрочни	-	224 659.8	259.5	224 400.3
3-годишни	-	70 637.5	259.5	70 378.0
5-годишни	-	154 022.3	-	154 022.3
6.3. Дългосрочни	-	445 919.5	-	445 919.5
7-годишни	-	309 753.6	-	309 753.6
деноминирани в евро (левава равностойност)	-	205 362.2	-	205 362.2
10-годишни	-	99 078.0	-	99 078.0
15-годишни	-	37 087.9	-	37 087.9
деноминирани в евро (левава равностойност)	-	37 087.9	-	37 087.9
ВСИЧКО РАЗДЕЛ I	1 462 270.1	840 030.9	605 568.8	1 696 732.2
II. ДЪЛГ ПО ДЪРЖАВНИ ЦЕННИ КНИЖА, ЕМИТИРАНИ ЗА СТРУКТУРНАТА РЕФОРМА				
A1. Държавни дългосрочни облигации, емитирани по реда на ПМС № 244/1991 г.	2 476.6		275.2	2 201.4

(продължава)

(продължение)

(хил. лв./хил. евро/хил. щ. д.)

Структура на дълга	Размер на дълга към 31.12.2002 г.	Изменение на дълга през 2003 г.		Размер на дълга към 30.11.2003 г.
		увеличение	намаление	
A2. Държавни дългосрочни облигации, емитирани по реда на ПМС № 234/1992 г.	1 907.7		127.2	1 780.6
A3. Държавни дългосрочни облигации, емитирани по реда на чл. 4 и 5 от ЗУНК/1993 г.				
в левове	6 890.0		430.6	6 459.4
деноминирани в щатски долари	195 836.5		28 138.6	167 697.9
левава равностойност	369 143.9			273 459.9
деноминирани в евро	126 803.5	13 206.3	7 738.9	132 270.9
левава равностойност	248 006.0			258 699.3
A4. Държавни дългосрочни облигации, емитирани по реда на ПМС № 3/1994 г.	739.3			739.3
ВСИЧКО А	629 163.5			543 339.9
Б. ДЦК, емитирани в левове по реда на чл. 8 и 9 от ЗДЗВСТЪ/1996 г.	18 437.3			8 280.7
ДЦК, емитирани през 1996 г.	1 876.0		1 876.0	-
ДЦК, емитирани през 1997 г.	16 561.3		8 280.7	8 280.7
ВСИЧКО Б	18 437.3			8 280.7
ВСИЧКО РАЗДЕЛ II	647 600.8			551 620.5
ОБЩ РАЗМЕР НА ДЪРЖАВНИЯ ДЪЛГ	2 109 870.8			2 248 352.7
III. ВЪТРЕШНИ ДЪРЖАВНИ ГАРАНЦИИ	1 881.2			-
ОБЩ РАЗМЕР НА ВЪТРЕШНИЯ ДЪЛГ	2 111 752.0			2 248 352.7

Забележки:

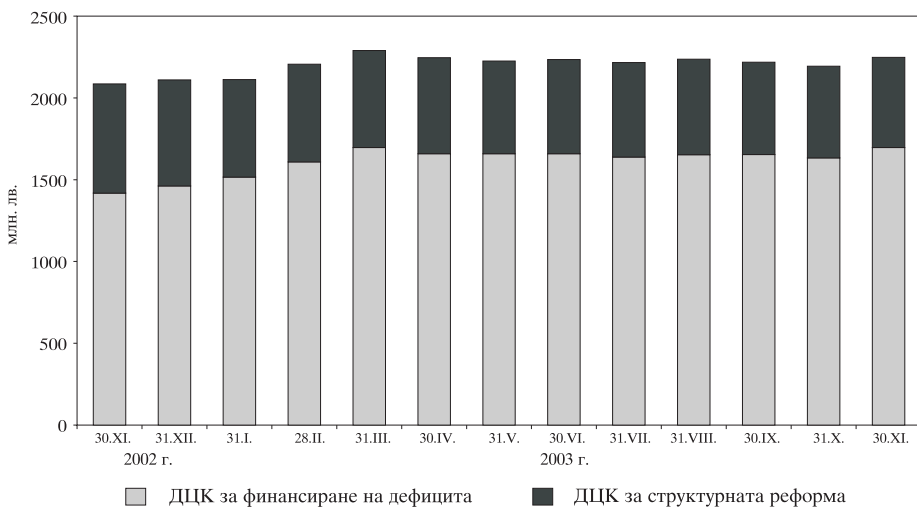
Дългът е представен на база касови потоци.

Траншовете от МВФ се отпускат на централната банка, която впоследствие ги предоставя на правителството съгласно чл. 45 от Закона за БНБ. В резултат от това кредитите, предоставени от БНБ на МФ, представляват вътрешен дълг за правителството към БНБ, от една страна, и външен дълг за БНБ към МВФ – от друга.

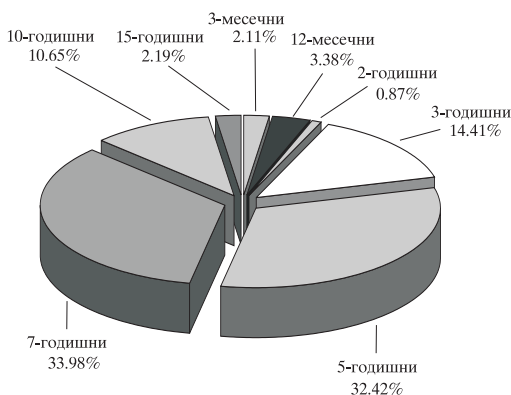
В месечния бюлетин дългът към МВФ е представен само в структурата на външния дълг и е изключен от вътрешния дълг. Това е направено поради възникването на грешки при ползването на информация за дълга.

Преизчислението на дълга в щатски долари и евро е по централния курс на БНБ за съответните валути към българския лев за последния работен ден на периода.

Изменение на вътрешния държавен дълг

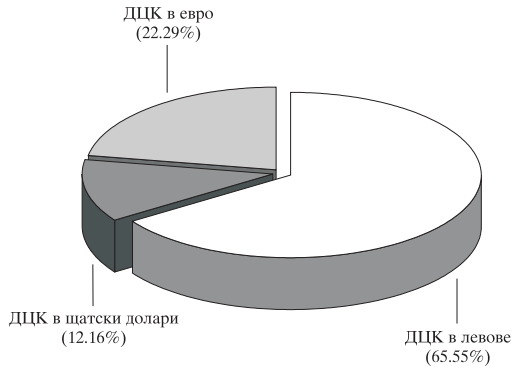


ДЦК за финансиране на бюджетния дефицит в обращение към 30 ноември



Забележка: Среднопретегленият матуритет на ДЦК, емитирани за финансиране на бюджетния дефицит, е 5 години и 11 месеца.

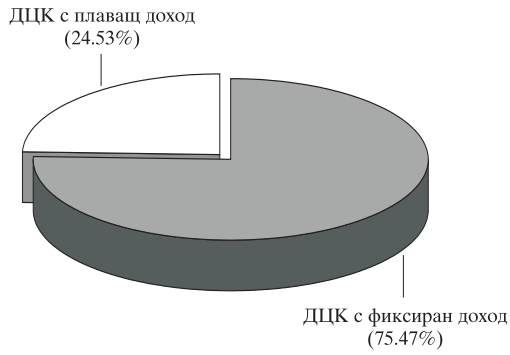
Валутна деноминация на ДЦК в обращение към 30 ноември



Матуритетна структура на ДЦК в обращение към 30 ноември



**Съотношение между ДЦК с фиксиран и с плаващ доход
в обращение към 30 ноември**



Разходи по вътрешния дълг за периода 1 януари – 30 ноември 2003 г.

(ХИЛ. ЛВ.)

Структура на дълга	Размер на изплатените лихви (отстъпки)
I. ДЪЛГ ПО ДЪРЖАВНИ ЦЕННИ КНИЖА, ЕМИТИРАНИ ЗА ФИНАНСИРАНЕ НА БЮДЖЕТНИЯ ДЕФИЦИТ	
1. ДЦК, емитирани през 1998 г.	1 098.6
5-годишни	1 098.6
2. ДЦК, емитирани през 1999 г.	286.3
5-годишни	286.3
3. ДЦК, емитирани през 2000 г.	12 337.6
3.1. Средносрочни	12 337.6
3-годишни	8 148.1
5-годишни	4 189.5
4. ДЦК, емитирани през 2001 г.	34 087.4
4.1. Средносрочни*	34 087.4
2-годишни	9 880.1
5-годишни	21 957.3
7-годишни	2 250.0
5. ДЦК, емитирани през 2002 г.	50 092.1
5.1. Краткосрочни	3 315.6
3-месечни	323.2
12-месечни	2 992.5
5.2. Средносрочни	23 224.9
2-годишни	858.1
3-годишни	10 558.0
5-годишни	11 808.8
5.3. Дългосрочни	23 551.6
7-годишни	17 191.3
10-годишни	6 360.3
6. ДЦК, емитирани през 2003 г.	4 520.9
6.1. Краткосрочни	635.5
3-месечни	635.5
6.2. Средносрочни	1 219.4
3-годишни	1 219.4
6.3. Дългосрочни	2 665.9
5-годишни	1 006.5
7-годишни	574.8
деноминирани в евро (левава равностойност)	-301.2
10-годишни	1 084.6
ВСИЧКО РАЗДЕЛ I	102 422.9

(продължава)

(продължение)

(хил. лв.)

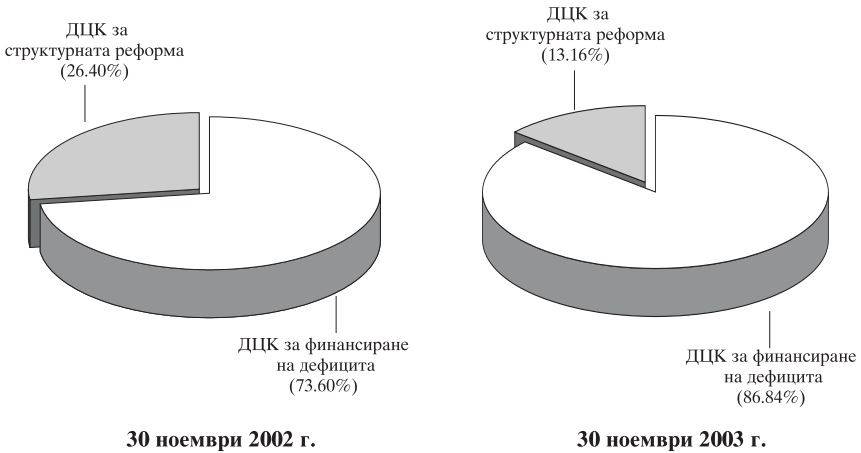
Структура на дълга	Размер на изплатените лихви (отстъпки)
II. ДЪЛГ ПО ДЦК, ЕМИТИРАНИ В РЕЗУЛТАТ НА СТРУКТУРНАТА РЕФОРМА	
А. Дълг по ДЦК, емитирани за уреждане на необслужваните кредити на държавни предприятия към банките	
1. Облигации, емитирани по реда на ПМС 244/1991 г.	99.3
2. Облигации, емитирани по реда на ПМС 186/1992 г.	61.4
3. Облигации, емитирани по реда на чл. 4 и чл. 5 от ЗУНК/1993 г.	14 836.4
левови	241.2
деноминирани в щатски долари (в лв. по курса за деня)	6 466.6
деноминирани в евро (в лв. по фиксираня курс)	8 128.6
Всичко раздел А	14 997.2
Б. Дълг по ДЦК, емитирани по реда на чл. 8 и 9 от ЗДЗВСТЪ/ 1996 г.	
Всичко раздел Б	518.1
ВСИЧКО РАЗДЕЛ II	
ОБЩО РАЗХОДИ ПО ДЪРЖАВНИЯ ДЪЛГ	117 938.2
III. ДЪРЖАВНОГАРАНТИРАН ДЪЛГ	
ОБЩО РАЗХОДИ ПО ВЪТРЕШНИЯ ДЪЛГ	0.0
	117 938.2

* Включени са и приходите от лихви по отворените емисии средносрочни ценни книжа.

**Структура на разходите по ДЦК,
емитирани за финансиране на бюджетния дефицит**



Структура на разходите по вътрешния дълг



Календар на плащанията по ДЦК през 2004 г.

(хил. лв.)

Плащане	Емисия	Главница	Отстъпка	Лихва	Общо
ЯНУАРИ					
01.01.2004	95 / 01.01.1992	275.17		39.26	314.44
01.01.2004	99 / 01.07.1993	0.00		22.86	22.86
01.01.2004	97 / 01.01.1994	17 821.02		1 800.34	19 621.35
01.01.2004	400 / 01.07.1999	16 168.71		3 159.59	19 328.29
02.01.2004	700 / 02.01.2002	778.07		25.50	803.57
02.01.2004	403 / 02.07.2003			1 445.36	1 445.36
03.01.2004	713 / 03.07.2002			23.16	23.16
08.01.2004	400 / 08.01.2003			1 890.41	1 890.41
08.01.2004	800 / 08.01.2003			37.84	37.84
09.01.2004	300 / 09.01.2002			3 175.89	3 175.89
09.01.2004	302 / 09.07.2003			2 387.98	2 387.98
09.01.2004	813 / 09.07.2003			13.87	13.87
10.01.2004	302 / 10.07.2002			2 769.43	2 769.43
15.01.2004	300 / 15.01.2003			2 126.71	2 126.71
16.01.2004	400 / 16.01.2002			3 024.66	3 024.66
16.01.2004	701 / 16.01.2002	728.34		25.70	754.04
16.01.2004	100 / 16.01.2003	19 170.84	829.16	0.00	20 000.00
17.01.2004	403 / 17.07.2002			2 463.39	2 463.39
17.01.2004	714 / 17.07.2002			15.13	15.13
22.01.2004	301 / 22.01.2003			1 386.30	1 386.30
22.01.2004	801 / 22.01.2003			23.48	23.48
23.01.2004	814 / 23.07.2003			16.27	16.27
24.01.2004	301 / 24.01.2001			1 285.14	1 285.14
25.01.2004	305 / 25.07.2001			2 111.48	2 111.48
29.01.2004	111 / 29.10.2003	11 920.67	79.33	0.00	12 000.00
30.01.2004	702 / 30.01.2002	624.57		22.04	646.61
31.01.2004	303 / 31.07.2002			2 168.03	2 168.03
31.01.2004	715 / 31.07.2002			17.25	17.25
Общо януари		67 487.39	908.49	31 477.04	99 872.92

ФЕВРУАРИ

05.02.2004	401 / 05.02.2003			3 109.73	3 109.73
05.02.2004	802 / 05.02.2003			21.54	21.54
06.02.2004	815 / 06.08.2003			15.41	15.41
09.02.2004	443 / 18.08.1997			67.56	67.56
13.02.2004	703 / 13.02.2002	492.75		17.39	510.14
14.02.2004	716 / 14.08.2002			18.81	18.81
19.02.2004	803 / 19.02.2003			16.45	16.45
20.02.2004	816 / 20.08.2003			11.14	11.14
26.02.2004	112 / 26.11.2003	11 832.00	168.00	0.00	12 000.00

(продължава)

(продължение)

(хил. лв.)

Плащане	Емисия	Главница	Отстъпка	Лихва	Общо
27.02.2004	704 / 27.02.2002	423.83		13.89	437.71
28.02.2004	717 / 28.08.2002			17.19	17.19
Общо февруари		12 748.58	168.00	3 309.11	16 225.68
МАРТ					
03.03.2004	817 / 03.09.2003			15.69	15.69
05.03.2004	804 / 05.03.2003			19.71	19.71
11.03.2004	304 / 11.09.2002			1 491.80	1 491.80
11.03.2004	718 / 11.09.2002			26.10	26.10
13.03.2004	301 / 13.03.2002			1 616.12	1 616.12
13.03.2004	705 / 13.03.2002	757.27		24.48	781.74
17.03.2004	818 / 17.09.2003			12.30	12.30
19.03.2004	805 / 19.03.2003			12.45	12.45
23.03.2004	113 / 23.12.2003	11 832.00	168.00		12 000.00
24.03.2004	306 / 31.03.1999	1 727.08	272.92	89.75	2 089.75
25.03.2004	719 / 25.09.2002			17.94	17.94
27.03.2004	706 / 27.03.2002	338.15		10.93	349.08
Общо март		14 654.49	440.92	3 337.28	18 432.69
АПРИЛ					
01.04.2004	98 / 01.10.1993			86.17	86.17
01.04.2004	819 / 01.10.2003			17.17	17.17
02.04.2004	806 / 02.04.2003			11.16	11.16
07.04.2004	309 / 11.10.2000			1 268.93	1 268.93
09.04.2004	720 / 09.10.2002			13.17	13.17
09.04.2004	104 / 09.04.2003	19 152.36	847.64	0.00	20 000.00
10.04.2004	707 / 10.04.2002	425.64		14.90	440.54
11.04.2004	404 / 12.11.2003			968.29	968.29
14.04.2004	473 / 22.10.1997			9.89	9.89
14.04.2004	475 / 22.10.1997			32.23	32.23
15.04.2004	820 / 15.10.2003			15.53	15.53
16.04.2004	807 / 16.04.2003			14.75	14.75
17.04.2004	402 / 17.04.2002			3 184.50	3 184.50
22.04.2004	309 / 29.04.1999	932.64	257.36	53.40	1 243.40
23.04.2004	721 / 23.10.2002			18.24	18.24
24.04.2004	307 / 24.10.2001			2 100.00	2 100.00
24.04.2004	708 / 24.04.2002	514.99		18.02	533.01
25.04.2004	303 / 25.04.2001			1 720.12	1 720.12
28.04.2004	476 / 05.11.1997			46.24	46.24
29.04.2004	821 / 29.10.2003			13.52	13.52
30.04.2004	400 / 31.10.2001			1 118.85	1 118.85
30.04.2004	808 / 30.04.2003			11.87	11.87
Общо април		21 025.62	1 105.00	10 736.97	32 867.60

(продължава)

(продължение)

(хил. лв.)

Плщане	Емисия	Главница	Отстъпка	Лихва	Общо
МАЙ					
06.05.2004	722 / 06.11.2002			13.68	13.68
08.05.2004	709 / 08.05.2002	507.52		17.67	525.18
12.05.2004	822 / 12.11.2003			9.95	9.95
14.05.2004	809 / 14.05.2003			13.95	13.95
20.05.2004	401 / 20.02.2002			3 132.79	3 132.79
20.05.2004	723 / 20.11.2002			16.69	16.69
22.05.2004	710 / 22.05.2002	465.36		16.20	481.56
24.05.2004	402 / 24.02.2003			14 687.61	14 687.61
26.05.2004	823 / 26.11.2003			10.94	10.94
28.05.2004	810 / 28.05.2003			14.67	14.67
Общо май		972.88	0.00	17 934.15	18 907.02
ЮНИ					
04.06.2004	724 / 04.12.2002			18.93	18.93
05.06.2004	711 / 05.06.2002	584.61		20.46	605.07
10.06.2004	824 / 10.12.2003			11.00	11.00
11.06.2004	811 / 11.06.2003			14.41	14.41
19.06.2004	712 / 19.06.2002	664.46		23.26	687.72
25.06.2004	812 / 25.06.2003			18.66	18.66
Общо юни		1 249.07	0.00	106.72	1 355.79
ЮЛИ					
01.07.2004	95 / 01.01.1992			62.60	62.60
01.07.2004	99 / 01.07.1993	127.18	0.00	48.97	176.15
01.07.2004	97 / 01.01.1994			1 722.59	1 722.59
01.07.2004	400 / 01.07.1999			2 638.43	2 638.43
02.07.2004	403 / 02.07.2003			1 429.64	1 429.64
03.07.2004	713 / 03.07.2002	767.70		22.91	790.61
08.07.2004	400 / 08.01.2003			1 864.75	1 864.75
08.07.2004	800 / 08.01.2003			37.33	37.33
09.07.2004	300 / 09.01.2002			3 132.79	3 132.79
09.07.2004	302 / 09.07.2003			2 362.02	2 362.02
09.07.2004	813 / 09.07.2003			14.97	14.97
10.07.2004	302 / 10.07.2002			2 739.32	2 739.32
15.07.2004	300 / 15.01.2003			2 097.85	2 097.85
16.07.2004	400 / 16.01.2002			2 983.61	2 983.61
17.07.2004	403 / 17.07.2002			2 436.61	2 436.61
17.07.2004	714 / 17.07.2002	501.51		14.96	516.47
22.07.2004	301 / 22.01.2003			1 367.49	1 367.49
22.07.2004	801 / 22.01.2003			23.16	23.16
23.07.2004	814 / 23.07.2003			17.56	17.56

(продължава)

(продължение)

(хил. лв.)

Плащане	Емисия	Главница	Отстъпка	Лихва	Общо
24.07.2004	301 / 24.01.2001			1 267.70	1 267.70
25.07.2004	305 / 25.07.2001			2 088.52	2 088.52
31.07.2004	303 / 31.07.2002			2 144.47	2 144.47
31.07.2004	715 / 31.07.2002	571.88		17.06	588.94
Общо юли		1 968.28	0.00	30 535.31	32 503.59

АВГУСТ

05.08.2004	401 / 05.02.2003			3 067.52	3 067.52
05.08.2004	802 / 05.02.2003			23.02	23.02
06.08.2004	815 / 06.08.2003			16.62	16.62
09.08.2004	443 / 18.08.1997	4 225.97		115.90	4 341.86
14.08.2004	716 / 14.08.2002	623.72		18.61	642.33
19.08.2004	803 / 19.02.2003			16.22	16.22
20.08.2004	816 / 20.08.2003			12.02	12.02
28.08.2004	717 / 28.08.2002	526.18		18.32	544.50
Общо август		5 375.87	0.00	3 288.23	8 664.10

СЕПТЕМВРИ

03.09.2004	817 / 03.09.2003			17.31	17.31
05.09.2004	804 / 05.03.2003			19.98	19.98
11.09.2004	304 / 11.09.2002			1 508.20	1 508.20
11.09.2004	718 / 11.09.2002	807.44		28.41	835.86
13.09.2004	301 / 13.03.2002			1 638.36	1 638.36
17.09.2004	818 / 17.09.2003			13.56	13.56
19.09.2004	805 / 19.03.2003			12.62	12.62
25.09.2004	719 / 25.09.2002	601.30		18.14	619.43
Общо септември		1 408.74	0.00	3 256.58	4 665.32

ОКТОМВРИ

01.10.2004	98 / 01.10.1993	430.63		130.80	561.43
01.10.2004	819 / 01.10.2003			18.73	18.73
02.10.2004	806 / 02.04.2003			11.19	11.19
06.10.2004	309 / 11.10.2000			1 268.93	1 268.93
09.10.2004	720 / 09.10.2002	439.08		13.17	452.25
11.10.2004	404 / 12.11.2003			1 173.50	1 173.50
13.10.2004	473 / 22.10.1997	466.10		12.78	478.89
13.10.2004	475 / 22.10.1997	1 518.62		41.65	1 560.27
15.10.2004	820 / 15.10.2003			16.94	16.94
16.10.2004	807 / 16.04.2003			16.02	16.02
17.10.2004	402 / 17.04.2002			3 193.22	3 193.22
23.10.2004	721 / 23.10.2002	561.28		19.64	580.93
24.10.2004	307 / 24.10.2001			2 100.00	2 100.00

(продължава)

(продължение)

(хил. лв.)

Плащане	Емисия	Главница	Отстъпка	Лихва	Общо
25.10.2004	303 / 25.04.2001			1 724.83	1 724.83
27.10.2004	476 / 05.11.1997	2 069.96		56.77	2 126.72
29.10.2004	821 / 29.10.2003			14.88	14.88
30.10.2004	808 / 30.04.2003			12.89	12.89
31.10.2004	400 / 31.10.2001			1 131.15	1 131.15
Общо октомври		5 485.67	0.00	10 957.11	16 442.78
НОЕМВРИ					
06.11.2004	722 / 06.11.2002	423.30	0.00	14.90	438.20
12.11.2004	822 / 12.11.2003			11.06	11.06
14.11.2004	809 / 14.05.2003			15.33	15.33
20.11.2004	401 / 20.02.2002			3 175.89	3 175.89
20.11.2004	723 / 20.11.2002	516.26		18.17	534.43
26.11.2004	823 / 26.11.2003			12.07	12.07
28.11.2004	810 / 28.05.2003			16.12	16.12
Общо ноември		939.56	0.00	3 263.52	4 203.08
ДЕКЕМВРИ					
01.12.2004	96 / 01.12.1993	46.20		36.44	82.65
04.12.2004	724 / 04.12.2002	582.40		20.38	602.78
10.12.2004	824 / 10.12.2003			12.00	12.00
11.12.2004	811 / 11.06.2003			15.66	15.66
25.12.2004	812 / 25.06.2003			20.27	20.27
Общо декември		628.60	0.00	104.75	733.35
Общо за 2004 г.		133 944.74	2 622.42	118 306.77	254 873.93

Забележки:

Изчисленията са направени съгласно заложените параметри в закона за държавния бюджет за 2004 г.

В календара не са включени плащания по емисии емитирани през 2004 г.

Външният дълг към края на ноември възлиза на 7507.1 млн. евро. Съответно държавният дълг е 7112.2 млн. евро, а държавногарантираният – 394.8 млн. евро.

През месеца новото външно финансиране е 31 798.4 хил. лв. Плащанията по дълга са 25 267.4 хил. лв., като 12 826.4 хил. лв. са погашения по главници и 12 441 хил. лв. – лихви. В основната си част погашенията са извършени към МВФ – 10 391.7 хил. лв. и по активирани държавни гаранции – 1532 хил. лв. Платените лихви в основната си част са към МВФ – 10 493.7 хил. лв. и по държавни инвестиционни заеми – 1441.8 хил. лв.

От началото на годината получените заеми са на стойност 819 633.5 хил. лв., като 295 721.5 хил. лв. са от Световната банка, 256 649.9 хил. лв. от МВФ и 156 584.9 хил. лв. от държавни инвестиционни заеми. Плащанията по дълга са 1 352 254.8 хил. лв., от тях 735 541.1 хил. лв. са погашения по главница. Най-големи суми са изплатени по брейди облигации – 178 820.1 хил. лв., към МВФ – 137 874.4 хил. лв., към Парижкия клуб – 121 589.3 хил. лв., държавногарантирани заеми – 78 231.9 хил. лв. и държавни инвестиционни заеми – 63 862.7 хил. лв. Нетното външно финансиране към края на ноември е 84 092.4 хил. лв.

В структурата на дълга като цяло има известни промени в резултат от извършени операции. Деноминираният дълг в евро е 34.7%, а дългът в щатски долари и в друга валута съответно е 49.4% и 15.9%. Лихвената структура също търпи лека промяна. Съотношението между дълга с плаващи лихви и дълга с фиксирани лихви е 62.6% към 37.4%. Средният остатъчен срок на дълга е 9 години и 11 месеца.

Делът на дълга на други облигации е 27.8%, по брейди облигациите е 26.5%, а този към МВФ леко намаля и достига 12.8%. Задълженията към Световната банка са 11.9%, към Парижкия клуб – 2.9%, към Европейския съюз – 4.7%, а държавногарантираните кредити са 5.3%.

Външен дълг

(млн. евро)

Структура	към 31.XII. 2002 г.	2003 г.				
		към 31.III.	към 30.VI.	към 30.IX.	към 31.X.	към 30.XI.
Държавен дълг	7 623.6	7 425.9	7 367.2	7 239.7	7 248.1	7 112.2
I. Облигации	4 646.4	4 428.6	4 271.5	4 165.8	4 173.8	4 077.1
1. Брейди облигации	2 398.7	2 237.8	2 133.6	2 048.8	2 054.1	1 990.3
2. Други облигации	2 247.7	2 190.8	2 137.9	2 117.0	2 119.8	2 086.7
II. Кредити	2 977.3	2 997.3	3 095.7	3 073.9	3 074.3	3 035.2
1. Парижки клуб	284.5	242.2	240.3	220.0	220.3	219.5
2. Световна банка	836.1	798.4	917.5	904.3	907.0	892.2
2.1. Световна банка	716.9	687.2	814.1	797.8	798.7	787.6
2.2. JVIC (JEXIM)	119.2	111.2	103.3	106.5	108.2	104.5
3. Г-24	48.9	47.9	43.9	43.5	43.7	43.1
4. Европейски съюз	390.0	390.0	390.0	350.0	350.0	350.0
5. МВФ	990.9	971.0	949.2	1 003.2	995.3	964.4
6. Други	129.2	129.2	127.8	127.8	127.8	127.8
7. Държавни инвестиционни заеми	236.7	361.2	371.6	372.2	377.3	386.7
7.1. Световна банка	69.0	72.4	76.9	79.1	81.0	82.3
7.2. ЕИБ	122.5	186.5	191.0	190.8	187.7	199.1
7.3. ЕБВР	26.2	40.0	38.2	34.0	34.1	32.9
7.4. Други	19.0	62.4	65.4	68.2	74.5 *	72.3
8. Активирани държавни гаранции	61.0	57.4	55.5	53.0	53.0	51.4
8.1. Световна банка	48.5	45.7	44.4	42.2	42.3	41.8
8.2. ЕИБ	2.6	2.3	2.2	1.9	1.9	1.9
8.3. Други	9.9	9.4	9.0	8.8	8.8	7.8
Държавногарантиран дълг	530.5	388.2	397.7	399.7	401.2	394.8
1. Световна банка	137.1	128.6	122.3	117.3	117.8 *	115.0
2. ЕИБ	115.8	47.5	47.5	44.7	44.7	44.7
3. ЕБВР	60.7	41.1	38.5	41.8	41.6 *	40.9
4. Други	216.8	170.9	189.3	196.0	197.1 *	194.3
ОБЩ РАЗМЕР	8 154.1	7 814.1	7 764.9	7 639.4	7 649.3	7 507.1
ОБЩ РАЗМЕР (млн. щ. д.)	8 460.6	8 513.4	8 872.9	8 901.4	8 890.0	9 004.0

Забележки:

- Размерът на дълга е представен на база касови потоци от 1 януари 2003 г.
- Извършено е разместване на кредити между групите *Държавни инвестиционни заеми* и *Държавногарантиран дълг* съгласно разпоредбите на Закона за държавния дълг (обн., ДВ, бр. 93 от 1.X.2002 г.).
- Траншовете от МВФ се отпускат на централната банка, която впоследствие ги предоставя на правителството съгласно чл. 45 от Закона за БНБ. В резултат на това кредитите, предоставени от БНБ на МФ, представляват вътрешен дълг за правителството към БНБ, от една страна, и външен дълг за БНБ към МВФ – от друга. В месечния бюлетин дългът към МВФ е представен само в структурата на външния дълг и е изключен от вътрешния дълг. Това е направено поради възникването на грешки при ползването на информация за дълга.
- Преизчислението на дълга в щатски долари и евро е по централния курс на БНБ за съответните валути към българския лев за последния работен ден на периода.
- Данните за последния месец са предварителни.

* Актуализирани данни.

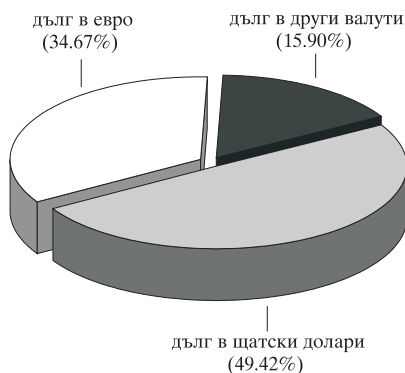
Ново външно финансиране и извършени плащания по външния дълг към 30 ноември

(хил. лв.)

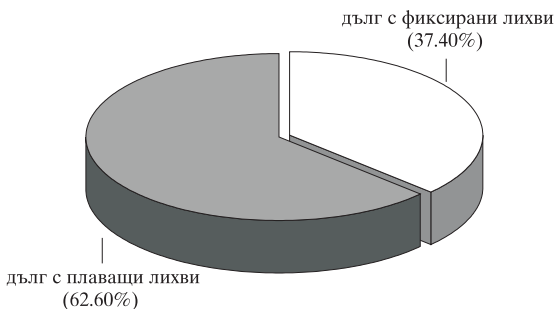
Структура	Получени кредити (траншове)	Извършени плащания, в т. ч.	
		погашения	лихви
Държавен дълг	707 889.1	657 309.2	590 902.5
I. Облигации	-	178 820.1	434 769.0
1. Брейди облигации	-	178 820.1	107 644.3
2. Други облигации	-	-	327 124.6
II. Кредити	707 889.1	478 489.1	156 133.6
1. Парижки клуб	-	121 589.3	19 828.8
2. Световна банка	295 721.5	61 401.6	37 762.8
2.1. Световна банка	295 721.5	45 024.3	33 882.7
2.2. ЖВІС (JЕХІМ)	-	16 377.3	3 880.1
3. Г-24	-	5 991.8	1 976.5
4. Европейски съюз	-	78 233.2	17 190.3
5. МВФ	256 649.9	137 874.4	42 165.7
6. Други	-	-	2 103.8
7. Държавни инвестиционни заеми	156 584.9	63 862.7	31 155.6
7.1. Световна банка	30 394.9	2 697.5	3 129.3
7.2. ЕИБ	93 696.5	44 510.5	22 033.8
7.3. ЕБВР	59.4	16 654.7	3 612.3
7.4. Други	32 434.2	-	2 380.3
8. Активирани държавни гаранции	-1 067.3	9 536.1	3 950.1
8.1. Световна банка	-1 067.3	7 194.3	3 116.6
8.2. ЕИБ	-	809.9	327.9
8.3. Други	-	1 532.0	505.5
Държавногарантиран дълг	111 744.4	78 231.9	25 811.2
1. Световна банка	625.2	16 197.0	9 162.4
2. ЕИБ	3 911.7	11 297.3	5 041.2
3. ЕБВР	15 162.4	9 107.4	1 971.5
4. Други	92 045.2	41 630.2	9 636.2
ОБЩ РАЗМЕР	819 633.5	735 541.1	616 713.7

Забележки:

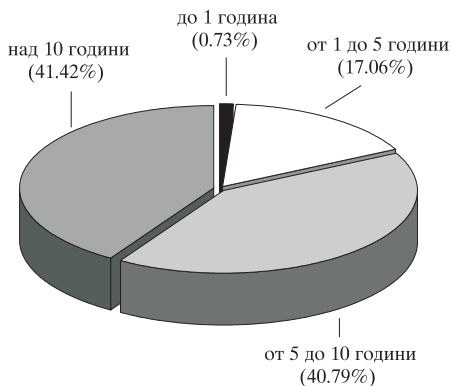
1. Левовата равностойност на полученото ново външно финансиране и извършените плащания е изчислена по централния курс на БНБ на съответните чуждестранни валути към лева, валиден до 16 часа в деня на извършване на съответното плащане.
2. Данните са неокончателни.

Валутна структура на външния дълг към 30 ноември

Графика 21

Лихвена структура на външния дълг към 30 ноември

Графика 22

Остатъчен срок на външния дълг към 30 ноември

Забележка: Среднопотегленият остатъчен срок на външния дълг е 9 години и 11 месеца.

Плащания по външния дълг през 2004 г.

(хил. лв.)

Структура	Януари		Февруари		Март		Април	
	главница	лихва	главница	лихва	главница	лихва	главница	лихва
Държавен дълг	111 286.4	268 276.3	46 031.7	25 457.8	77 106.2	53 948.3	29 446.8	1 590.7
I. Облигации	91 461.3	261 067.8	-	-	-	35 449.4	-	-
1. Брейди облигации	91 461.3	44 177.3	-	-	-	35 449.4	-	-
2. Други облигации	-	216 890.5	-	-	-	-	-	-
II. Кредити	19 825.1	7 208.5	46 031.7	25 457.8	77 106.2	18 498.9	29 446.8	1 590.7
1. Парижки клуб	-	-	-	-	46 847.0	8 018.8	-	-
2. Световна банка	-	-	27 745.0	8 856.1	825.0	4 287.6	-	-
2.1. Световна банка	-	-	18 990.0	7 846.0	825.0	4 287.6	-	-
2.2. ЈВРС (JEXIM)	-	-	8 755.0	1 010.1	-	-	-	-
3. Г-24	-	103.8	-	137.8	782.4	104.9	-	314.7
4. Европейски съюз	-	-	-	2 752.5	-	1 461.1	-	-
5. МВФ	-	-	10 235.2	10 820.7	20 470.4	-	22 745.5	-
6. Други	-	-	-	-	-	-	-	-
7. Държавни инвестиционни заеми	18 460.6	6 864.6	5 221.8	1 700.7	8 181.3	4 626.6	6 701.3	1 276.0
7.1. Световна банка	-	-	-	-	976.3	658.0	-	-
7.2. ЕИБ	11 010.3	4 250.5	2 569.1	1 455.6	7 205.0	3 910.2	6 701.3	1 184.2
7.3. ЕБВР	7 450.3	1 209.0	-	-	-	-	-	-
7.4. Други	-	1 405.2	-	-	-	58.4	-	91.7
8. Активирани държавни гаранции	1 364.4	240.1	2 829.6	1 190.1	-	-	-	-
8.1. Световна банка	957.2	96.9	2 829.6	1 190.1	-	-	-	-
8.2. ЕИБ	407.2	143.2	-	-	-	-	-	-
8.3. Други	-	-	-	-	-	-	-	-
Държавногарантиран дълг	-	433.5	7 007.1	3 094.2	5 855.7	2 393.3	4 086.6	913.6
1. Световна банка	-	-	7 007.1	2 330.4	-	-	-	21.3
2. ЕИБ	-	-	-	-	5 648.7	2 186.1	-	-
3. ЕБВР	-	-	-	199.7	-	79.6	2 887.1	563.0
4. Други	-	433.5	-	564.1	207.0	127.7	1 199.5	329.3
ОБЩ РАЗМЕР	111 286.4	268 709.8	53 038.8	28 552.0	82 961.8	56 341.6	33 533.4	2 504.2

Забелжка:

Левовата равностойност на плащанията е изчислена по централния курс на БНБ на съответните чуждестранни валути към лева към 2 декември 2003 г.

(продължение)

(хил. лв.)

Структура	Май		Юни		Юли		Август	
	главница	лихва	главница	лихва	главница	лихва	главница	лихва
Държавен дълг	22 236.3	14 126.5	40 699.7	28 032.6	148 392.8	148 525.3	56 254.2	27 360.0
I. Облигации	-	-	-	-	128 549.4	141 141.9	-	-
1. Брейди облигации	-	-	-	-	128 549.4	46 803.5	-	-
2. Други облигации	-	-	-	-	-	94 338.4	-	-
II. Кредити	22 236.3	14 126.5	40 699.7	28 032.6	19 843.4	7 383.4	56 254.2	27 360.0
1. Парижки клуб	-	-	-	94.8	-	-	-	-
2. Световна банка	-	-	18 305.1	18 460.0	-	-	28 474.0	8 187.7
2.1. Световна банка	-	-	15 131.4	16 191.8	-	-	19 719.0	7 392.8
2.2. JVIC (JEXIM)	-	-	3 173.7	2 268.2	-	-	8 755.0	794.9
3. Г-24	-	-	782.4	511.4	-	-	-	139.8
4. Европейски съюз	-	-	-	3 891.6	-	-	-	2 841.9
5. МВФ	19 628.9	12 084.9	20 470.4	-	-	-	19 628.9	12 609.3
6. Други	-	-	-	1 713.4	-	-	-	-
7. Държавни инвестиционни заеми	2 607.4	2 041.6	1 141.7	3 361.4	18 460.6	7 153.2	5 221.8	2 412.2
7.1. Световна банка	-	-	1 141.7	2 134.5	-	-	-	-
7.2. ЕИВ	1 629.9	1 785.8	-	1 112.5	11 010.3	3 880.6	2 569.1	1 877.5
7.3. ЕБВР	977.5	152.4	-	-	7 450.3	1 065.0	-	-
7.4. Други	-	103.5	-	114.3	-	2 207.7	2 652.8	534.7
8. Активирани държавни гаранции	-	-	-	-	1 382.8	230.1	2 929.5	1 169.2
8.1. Световна банка	-	-	-	-	975.6	101.3	2 929.5	1 169.2
8.2. ЕИВ	-	-	-	-	407.2	128.8	-	-
8.3. Други	-	-	-	-	-	-	-	-
Държавногарантиран дълг	-	6 640.7	7 699.7	5 058.3	-	470.2	7 279.5	3 110.2
1. Световна банка	-	-	3 566.5	3 374.6	-	-	7 279.5	2 222.1
2. ЕИВ	-	-	656.2	109.6	-	-	-	-
3. ЕБВР	-	-	3 477.0	307.0	-	-	-	313.9
4. Други	-	6 640.7	-	1 267.1	-	470.2	-	574.2
ОБЩ РАЗМЕР	22 236.3	20 767.2	48 399.4	33 090.9	148 392.8	148 995.5	63 533.7	30 470.2

Забелжка:

Заловната равностойност на плащанията е изчислена по централния курс на БНБ на съответните чуждестранни валути към лева към 2 декември 2003 г.

(продължение)

(хил. лв.)

Структура	Септември		Октомври		Ноември		Декември	
	главница	лихва	главница	лихва	главница	лихва	главница	лихва
Държавен дълг	78 567.8	20 175.6	24 568.9	1 668.5	31 546.8	15 867.7	55 028.4	31 593.8
I. Облигации	-	-	-	-	-	-	-	-
1. Брейди облигации	-	-	-	-	-	-	-	-
2. Други облигации	-	-	-	-	-	-	-	-
II. Кредити	78 567.8	20 175.6	24 568.9	1 668.5	31 546.8	15 867.7	55 028.4	31 593.8
1. Парижки клуб	46 836.0	6 960.5	-	-	-	-	-	0.9
2. Световна банка	825.0	5 674.4	-	-	-	-	22 360.8	19 548.0
2.1. Световна банка	825.0	5 674.4	-	-	-	-	19 149.0	17 305.5
2.2. JVIC (JEXIM)	-	-	-	-	-	-	3 211.7	2 242.5
3. Г-24	782.4	92.8	-	-	-	-	782.4	543.6
4. Европейски съюз	-	-	-	-	-	-	-	-
5. МВФ	20 470.4	1 540.3	17 867.6	-	27 261.3	12 359.0	-	4 006.7
6. Други	-	-	-	-	-	-	30 705.7	-
7. Държавни инвестиционни заеми	9 654.0	5 907.6	6 701.3	1 349.4	2 607.4	3 005.2	1 179.5	5 610.4
7.1. Световна банка	1 009.0	668.3	-	-	-	-	1 179.5	3 196.7
7.2. ЕИВ	7 205.0	5 147.5	6 701.3	1 015.1	1 629.9	2 731.7	-	2 290.0
7.3. ЕБВР	-	91.8	-	-	977.5	159.0	-	-
7.4. Други	1 440.0	-	-	334.3	-	114.5	-	123.6
8. Активирани държавни гаранции	-	-	-	-	1 678.1	503.4	-	-
8.1. Световна банка	-	-	-	-	-	-	-	-
8.2. ЕИВ	-	-	-	-	-	-	-	-
8.3. Други	-	-	-	-	1 678.1	503.4	-	-
Държавногарантиран дълг	5 855.7	2 534.4	4 086.6	998.9	-	2 737.3	7 829.9	9 212.0
1. Световна банка	-	-	-	73.5	-	-	3 696.6	3 805.1
2. ЕИВ	5 648.7	2 011.5	-	-	-	-	656.2	104.7
3. ЕБВР	-	97.1	2 887.1	612.5	-	-	3 477.0	243.9
4. Други	207.0	425.8	1 199.5	312.9	-	2 737.3	-	5 058.3
ОБЩ РАЗМЕР	84 423.5	22 710.0	28 655.5	2 667.3	31 546.8	18 605.0	62 858.2	40 805.8

За бележка:

Левовата равностойност на плащанията е изчислена по централния курс на БНБ на съответните чуждестранни валути към лева към 2 декември 2003 г.

(продължение)

(хил., лв.)

Структура	Общо		Общо за годината
	главница	лихва	
Държавен дълг	721 165.9	636 623.1	1 357 789.0
I. Облигации	220 010.7	437 659.2	657 669.9
1. Брейди облигации	220 010.7	90 980.9	310 991.6
2. Други облигации	-	346 678.3	346 678.3
II. Кредити	501 155.2	198 964.0	700 119.1
1. Парижки клуб	93 683.0	15 075.1	108 758.1
2. Световна банка	98 534.8	65 013.7	163 548.5
2.1. Световна банка	74 639.4	58 698.0	133 337.4
2.2. JVIC (JEXIM)	23 895.4	6 315.7	30 211.1
3. Г-24	3 129.7	2 267.9	5 397.7
4. Европейски съюз	-	16 494.0	16 494.0
5. МВФ	209 484.4	47 873.8	257 358.2
6. Други	-	3 597.7	3 597.7
7. Държавни инвестиционни заеми	86 138.9	45 308.9	131 447.8
7.1. Световна банка	4 306.5	6 657.5	10 964.0
7.2. ЕИБ	58 231.2	30 641.4	88 872.6
7.3. ЕБВР	16 855.7	2 677.0	19 532.7
7.4. Други	6 745.5	5 333.0	12 078.5
8. Активирани държавни гаранции	10 184.3	3 332.9	13 517.2
8.1. Световна банка	7 691.9	2 557.5	10 249.4
8.2. ЕИБ	814.4	272.0	1 086.4
8.3. Други	1 678.1	503.4	2 181.5
Държавногарантиран дълг	49 700.8	37 596.4	87 297.2
1. Световна банка	21 549.7	11 827.0	33 376.7
2. ЕИБ	12 609.8	4 411.8	17 021.6
3. ЕБВР	12 728.3	2 416.6	15 145.0
4. Други	2 813.0	18 941.0	21 753.9
ОБЩ РАЗМЕР	770 866.7	674 219.5	1 445 086.2

Забележка:

Левовата равностойност на плащанията е изчислена по централния курс на БНБ на съответните чуждестранни валути към лева към 2 декември 2003 г.

Общият размер на държавния и държавногарантиран дълг в края на ноември възлиза на 8656.6 млн. евро, от който вътрешен – 1149.6 млн. евро и външен – 7507.1 млн. евро. Намалението на дълга в абсолютна стойност спрямо предходния месец е 114.5 млн. евро, което се дължи основно на курсови промени на щатския долар спрямо еврото и на извършените погашения през месеца.

Стойността на ключовия макроикономически показател, идентифициращ съотношението *дълг/БВП*, в края на ноември е 48%, което представлява намаление от 0.6% спрямо октомври 2003 г. При разграничение на този показател по признак *вътрешен дълг/БВП* и *външен дълг/БВП* стойностите му съответно са 6.4% и 41.6%.

В структурата на дълга относителният дял на вътрешния дълг е 13.3%, а на външния – 86.7% (графика 23). Запазва се тенденцията към нарастване дела на вътрешния дълг. Това е следствие на провежданата политика по преодоляване на съществуващия дисбаланс между вътрешния и външния дълг на страната.

Във валутната структура на дълга има известни промени спрямо предходния месец. В края на ноември делът на дълга в щатски долари остава на сравнително високо ниво и възлиза на 44.5%. През месеца дългът в евро достигна стойност от 33%, дългът в левове нарасна и достигна до 8.7%, а дългът в други валути намалю съответно до 13.8% (графика 24).

В структурата на дълга по видове кредитори с най-голям относителен дял е дългът от други облигации (глобалните облигации, заменили част от брейди дълга, и еврооблигациите) – 24.1%, следван от Лондонския клуб (брейди облигациите) – 23%, вътрешния дълг (ДЦК) – 13.3%, МВФ – 11.1% и Световната банка – 10.3% (графика 25).

Състоянието на лихвената структура на дълга в края на ноември търпи леки колебания, дългът с фиксирани лихви е 42.5%, а този с плаващи лихви – 57.5% (графика 26).

Извършените плащания по държавния и държавногарантиран дълг от началото на настоящата година възлизат на 2123 млн. лв., от които по вътрешния – 770.8 млн. лв. и по външния – 1352.3 млн. лв. (графика 27). С най-голям относителен дял при плащанията през ноември са тези към МВФ, по активирани държавни гаранции, а по вътрешния дълг основните погашения са по ДЦК, емитирани за финансиране на бюджетния дефицит.

Валутната композиция на извършените плащания по дълга към края на ноември показва превес на плащанията в левове – 770.8 млн. лв., следвани от тези в щатски долари (преизчислени в левове те са 575.9 млн. лв.), а тези в евро са съответно 474.4 млн. лв. (графика 28).

Размер на държавния и държавногарантирания дълг

(млн. евро)

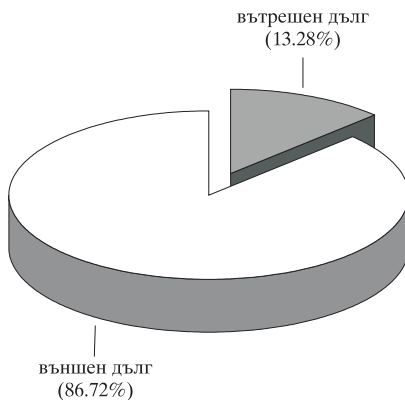
Структура	към 31.XII. 2002 г.	2003 г.				
		към 31.III.	към 30.VI.	към 30.IX.	към 31.X.	към 30.XI.
Вътрешен дълг	1 079.7	1 172.1	1 142.5	1 134.1	1 121.9	1 149.6
I. Държавен дълг	1 078.8	1 171.5	1 142.5	1 134.1	1 121.9	1 149.6
1. ДЦК, емитирани за финансиране на бюджетния дефицит	747.6	868.0	848.1	845.6	835.3	867.5
2. ДЦК, емитирани за структурната реформа	331.1	303.4	294.4	288.5	286.5	282.0
II. Държавногарантиран дълг	1.0	0.6	0.0	0.0	0.0	0.0
Външен дълг	8 154.1	7 814.0	7 764.9	7 639.4	7 649.3	7 507.1
I. Държавен дълг	7 623.6	7 425.8	7 367.2	7 239.7	7 248.1	7 112.2
1. Облигации	4 646.4	4 428.6	4 271.5	4 165.8	4 173.8	4 077.1
2. Кредити	2 977.3	2 997.2	3 095.7	3 073.9	3 074.3*	3 035.2
Държавни инвестиционни заеми	236.7	361.2	371.6	372.2	377.3*	386.7
Активирани държавни гаранции	61.0	57.4	55.5	53.0	53.0	51.4
II. Държавногарантиран дълг	530.5	388.2	397.7	399.7	401.2*	394.8
Общо дълг	9 233.8	8 986.1	8 907.4	8 773.5	8 771.1	8 656.6
Общо дълг/БВП (%)	55.6	49.8	49.4	48.7	48.6	48.0
Вътрешен дълг/БВП (%)	6.5	6.5	6.3	6.3	6.2	6.4
Външен дълг/БВП (%)	49.1	43.3	43.0	42.4	42.4	41.6

Забележка:

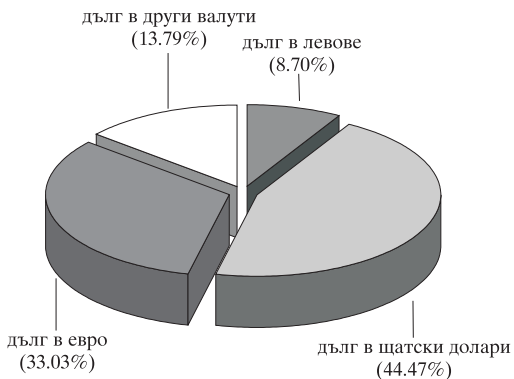
1. Размерът на дълга е представен на база касови потоци. Външният дълг е представен на база касови потоци от 1 януари 2003 г.
2. За изчисляване е използвана актуализирана прогноза за БВП за 2003 г. – 35 285.5 млн. лв. и БВП за 2002 г. – 32 466 млн. лв.
3. Траншовете от МВФ се отпускат на централната банка, която в следствие ги предоставя на правителството, съгласно чл. 45 от Закона за БНБ. В резултат на това кредитите, предоставени от БНБ на МФ, представляват вътрешен дълг за правителството към БНБ, от една страна, и външен дълг за БНБ към МВФ – от друга. В настоящия месечен бюлетин дългът към МВФ е представен само в структурата на външния дълг и е изключен от вътрешния дълг.
4. Преизчислението на дълга в шатски долари и евро е по централния курс на БНБ за съответните валути към българския лев за последния работен ден на периода.
5. Данните за последния месец са предварителни.

* Актуализирани данни.

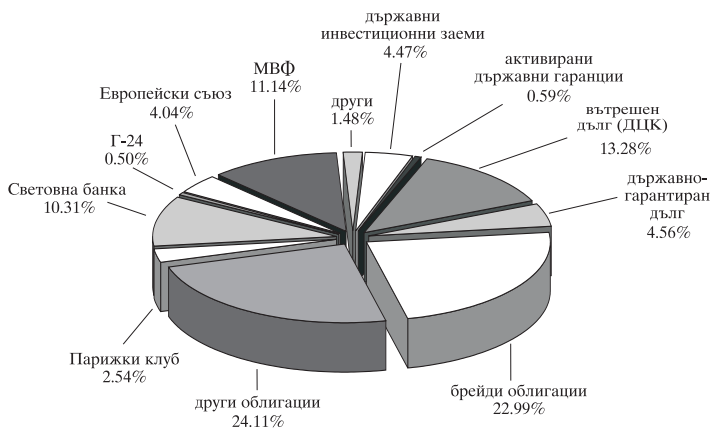
Структура на дълга към 30 ноември



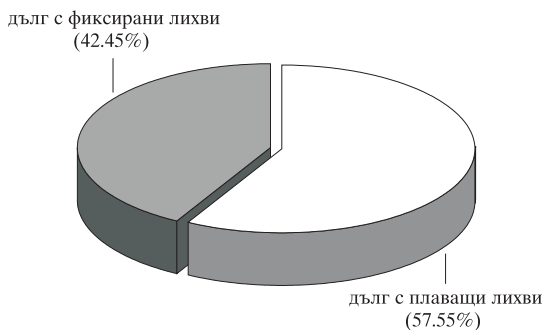
Валутна структура на дълга към 30 ноември



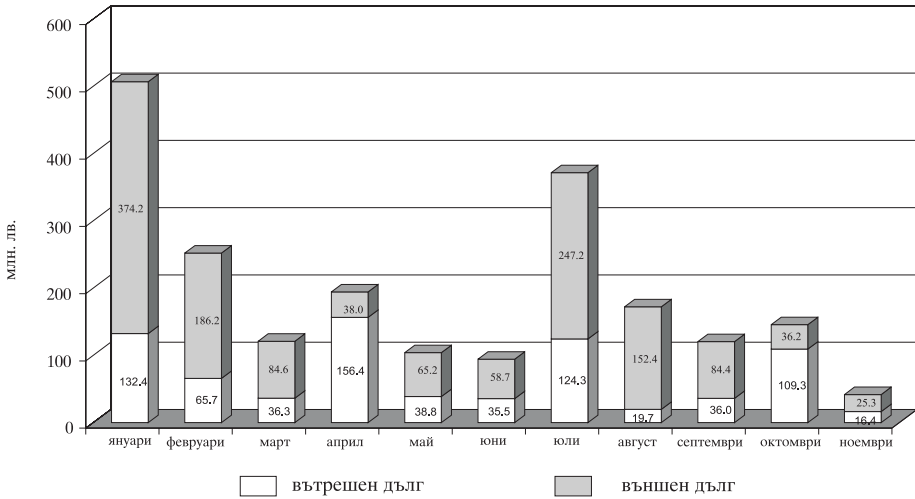
Структура на дълга по кредитори към 30 ноември



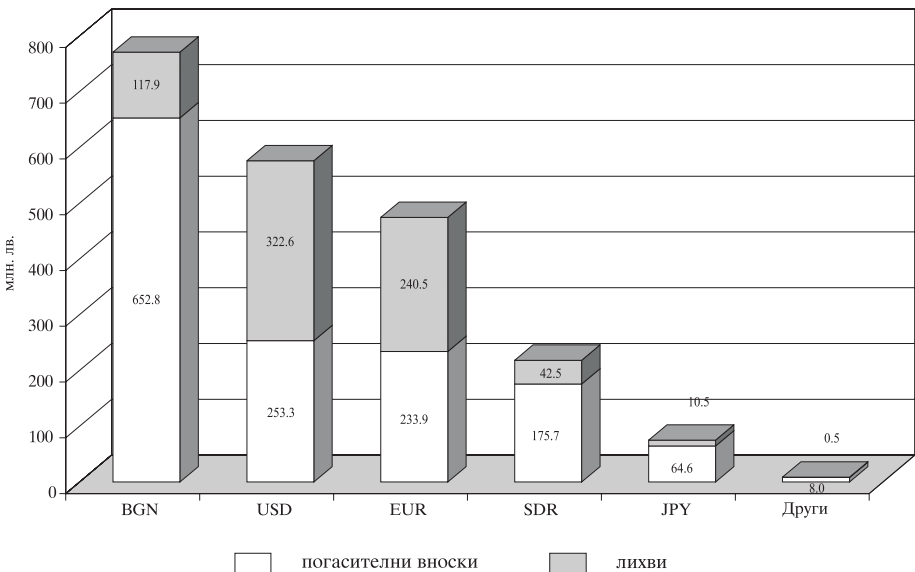
Лихвена структура на дълга към 30 ноември



Извършени плащания по дълга



Валутна композиция на извършените плащания по дълга по видове валути към 30 ноември



ДЦК, емитирани на вътрешния пазар, притежавани от нерезиденти

(хил. лв.)

Видове ДЦК	2002 г.		2003 г.					
	31.XII.		31.III.	30.VI.	31.VII.	31.VIII.	30.IX.	31.X.
ДЦК, емитирани за финансиране на бюджетния дефицит	0.1		0.1	0.1	2 540.5	2 540.5	2 540.5	2 735.1
– в евро	-		-	-	-	-	-	194.6
ДЦК, емитирани за структурната реформа	71 326.7		66 800.6	65 011.8	65 058.2	65 232.1	61 007.2	53 196.0
– в щатски долари	7 368.0		6 604.2	4 815.4	4 861.7	5 035.7	4 722.4	4 734.6
– в евро	63 958.7		60 196.4	60 196.4	60 196.4	60 196.4	56 284.8	48 461.5
Общо	71 326.8		66 800.7	65 011.9	67 598.7	67 772.7	63 547.7	55 931.1

56

ДЦК, емитирани на международния пазар, притежавани от резиденти

(млн. щ. д.)

Видове ДЦК	2002 г.		2003 г.					
	31.XII.		31.III.	30.VI.	31.VII.	31.VIII.	30.IX.	31.X.
Брейди облигации	69.4		76.8	78.2	81.2	82.8	86.1	85.9
Еврооблигации	74.4		70.5	68.3	70.4	71.6	77.3	86.0
Глобални облигации	189.2		217.2	210.6	214.3	220.1	215.1	214.3
– в евро	136.3		151.5	152.4	150.6	145.8	148.7	147.3
– в щатски долари	52.9		65.7	58.2	63.7	74.3	66.5	67.1
Общо	332.9		364.4	357.1	365.9	374.5	378.5	386.2

* Актуализирани данни.

СТРУКТУРА НА ОБЩИНСКИЯ ДЪЛГ И СОЦИАЛНОСИГУРТЕЛНИТЕ ФОНДОВЕ

Размер на общинския дълг и общинските гаранции

Структура	2003 г.					към 31.X.
	2002 г. към 31.XII.	към 31.III.	към 30.VI.	към 31.VII.	към 31.VIII.	
I. Вътрешен общински дълг и общински гаранции	44 597.65	32 738.52	36 717.56	40 039.15	41 724.08	43 218.62
I.1. Общински дълг	42 342.55	31 295.02	35 304.07	38 626.48	40 311.41	41 806.77
I.1.1. Емисии на ценни книжа (по номинална стойност към съответния период)	9 164.70	9 164.70	10 484.70	10 484.70	10 484.70	10 484.70
I.2. Заеми от банки и други финансови институции	9 122.33	9 664.69	11 633.00	15 471.79	16 854.46	18 712.12
I.3. Заеми от републиканския бюджет	11 169.60	2 772.50	3 086.34	2 875.73	2 852.94	3 036.28
I.4. Заеми от извънбюджетни сметки и фондове	9 611.36	6 632.59	7 337.29	7 068.68	7 007.82	6 330.41*
I.5. Заеми от други общини	-	-	-	-	-	-
I.6. Активирани общински гаранции	3 274.56	3 060.54	2 762.75	2 725.58	3 111.50	3 243.27*
I.7. Други	2 255.10	1 443.51	1 413.49	1 412.67	1 412.67	1 411.85
2. Общински гаранции						
II. Външен общински дълг и общински гаранции	1 848.84	2 998.50	3 473.56	3 627.95	3 823.63	7 023.63
I. Общински дълг	1 848.84	2 998.50	3 473.56	3 627.95	3 823.63	7 023.63
I.1. Заеми от банки и други финансови институции	1 848.84	2 998.50	3 473.56	3 627.95	3 823.63	7 023.63
2. Общински гаранции	-	-	-	-	-	-
Общ размер на общинския дълг и общинските гаранции	46 446.49	35 737.03	40 191.12	43 667.10	45 547.70	50 242.25

Забележки:

1. Заемът, отпуснат от Банката за развитие към Съвета на Европа (БРСЕ) на България, по проект „Изграждане и рехабилитация на жилища, предназначени за ромски семейства“, изпълняван от Столична община, е изключен от II. Външен общински дълг и общински гаранции, т. I. Общински дълг, т. I.1. Заеми от банки и други финансови институции, тъй като е отразен в част 4 – Размер на държавния и държавногарантирания дълг; Външен дълг, т. I. Държавен дълг, т. 2. Кредити.
2. Заемът от Японската банка за международно сътрудничество (JIBC) се предоставя на Столична община като заемодручител съгласно Заемното споразумение, поради което представлява външен общински дълг и е отразен в т. II. Външен общински дълг и общински гаранции, т. I. Общински дълг, т. I.1. Заеми от банки и други финансови институции. На основание сключено Гаранционно споразумение между правителството на България и правителството на Япония по Договора за заем заемът също така е гарантиран от държавата и е отразен в част 4 – Размер на държавния и държавногарантирания дълг; Външен дълг, т. II. Държавногарантиран дълг.
3. Преначисленото на дълга в шатски долари и евро е по централния курс на БНБ за съответните валути към българския лев за последния работен ден на периода.

* Актуализирани данни

Дълг на социалноосигурителните фондове

(хил. лв.)

Структура	2002 г.		2003 г.			
	към 31.XII.	37 482.3	към 31.III.	към 30.VI.	към 30.IX.	към 30.XI.
Вътрешен дълг	37 482.3	37 382.6	36 432.6	36 396.8	36 401.5	36 344.8
I. Национален осигурителен институт	37 482.3	37 382.6	36 432.6	36 396.8	36 401.5	36 344.8
1. Други ¹	37 482.3	37 382.6	36 432.6	36 396.8	36 401.5	36 344.8
II. Национална здравноосигурителна каса	-	-	-	-	-	-
III. Учителски пенсионен фонд	-	-	-	-	-	-
Външен дълг	-	-	-	-	-	-

¹ Заемът е отпуснат от Министерството на финансите на Националния осигурителен институт чрез подзаемно споразумение, сключено на основание кредитно споразумение между Република България и Международната банка за възстановяване и развитие (Световната банка) по проект „Администриране на социалното осигуряване“.

Преизчислението на дълга в щатски долари и евро е по централния курс на БНБ за съответните валути към българския лев за последния работен ден на периода.

* Актуализирани данни

РАЗМЕР НА КОНСОЛИДИРАНИЯ ДЪЛГ

Размер на консолидирания дълг

Структура	(млн. евро)						
	2002 г. към 31.XII.	2003 г.					към 31.X.
	към 31.III.	към 30.VI.	към 31.VII.	към 31.VIII.	към 30.IX.	към 31.X.	
I. Консолидиран държавен дълг	8 724.9	8 529.5	8 551.9	8 685.5	8 398.8	8 394.9	
1. Дълг на централното правителство	8 702.3	8 509.7	8 530.3	8 685.5	8 373.8	8 370.0	
2. Дълг на социалноосигурителните фондове	0.0	0.0	0.0	0.0	0.0	0.0	
3. Дълг на общините	22.6	19.8	21.6	25.0*	24.9	24.9	
II. Държавногарантиран дълг	531.5	397.7	401.0	409.1	399.7	401.2	
III. Общински гаранции	1.2	0.7	0.7	0.7	0.7	0.7	
Общо дълг (I+II+III)	9 257.5	9 004.3	9 927.9	9 095.3	8 799.2	8 796.8	
Общо дълг/БВП (%)	55.77	49.91	49.49	50.41	48.77	48.76	

Забележки:

- Размерът на дълга е представен на база касови потоци. Външният дълг е представен на база касови потоци от 1 януари 2003 г.
- За изчисляване е използвана прогноза за БВП за 2003 г. – 35 285.5 млн. лв. и БВП за 2002 г. – 32 466 млн. лв.
- Преизчисленето на дълга в евро е по централния курс на БНБ за съответните валути към българския лев за последния работен ден на периода.
- Траншовете от МВФ се отпускат на централната банка, която впоследствие ги предоставя на правителството, съгласно чл. 45 от Закона за БНБ. В резултат на това кредитите, предоставени от БНБ на МФ, представляват външен дълг за правителството към БНБ, от една страна, и външен дълг за БНБ към МВФ – от друга. В месечния бюлетин дългът към МВФ е представен само в структурата на външния дълг и е изключен от вътрешния дълг.
- Заемът, отпуснат от Министерството на финансите на Националния осигурителен институт (НОИ) чрез ползаемо споразумение, сключено на основание кредитно споразумение между България и Международната банка за възстановяване и развитие (Световната банка) по проект „Администриране на социалното осигуряване“, е изключен от т. 2. Дълг на социалноосигурителните фондове, тъй като е отразен в т. 1. Дълг на централното правителство.
- Заемът, отпуснат от Банката за развитие към Съвета на Европа (БРСЕ) на България, по проект „Изграждане и рехабилитация на жилища, предназначени за ромски семейства“, изпълняван от Столична община, е изключен от т. 3. Дълг на общините, тъй като е отразен в т. 1. Дълг на централното правителство.
- Заемът от Японската банка за международно сътрудничество (ЯБС) се предоставя на Столична община като заемополучател съгласно Заемното споразумение, поради което представлява външен общински дълг и е отразен в т. 1. Консолидиран държавен дълг, т. 3. Дълг на общините. На основание сключено Г.ранционно споразумение между правителството на България и правителството на Япония по Договора за заем, заемът също така е гарантиран от държавата и е отразен в т. II. Държавногарантиран дълг.

* Актуализирани данни.

ISSN 1311 – 0039

Материалите са получени за редакционна обработка на 16 декември 2003 г.

Информацията, публикувана в бюлетина, може да се ползва без специално разрешение, единствено с изричното позоваване на източника.

Издание на Министерството на финансите,
дирекция „Държавни и гарантирани от държавата дългове“, тел. 9859-2497, 9859-2452.

Интернет страница: www.minfin.bg

За абонамент: тел. 9145-1271

Предпечатна подготовка: „Печатни издания на БНБ“
Печат и книговезко изпълнение: Полиграфична база на БНБ.