

МИНИСТЕРСТВО НА ФИНАНСИТЕ

---

---

# ДЪРЖАВЕН ДЪЛГ

АПРИЛ 2003 г.

**ISSN 1311 – 0039**

Материалите са получени за редакционна обработка на 21 май 2003 г.

Информацията, публикувана в бюлетина, може да се ползва без специално разрешение, единствено с изричното позоваване на източника.

Издание на Министерството на финансите,  
дирекция „Държавни и гарантирани от държавата дългове“, тел. 9859-2497, 9859-2452.

Интернет страница: [www.minfin.government.bg](http://www.minfin.government.bg)

За абонамент: тел. 9145-1271

Предпечатна подготовка: „Печатни издания на БНБ“  
Печат и книговезко изпълнение: Полиграфична база на БНБ.

# СЪДЪРЖАНИЕ

---

1	Финансиране на бюджетния дефицит с емисии държавни ценни книжа .....	5
2	Динамика на вътрешния дълг .....	29
3	Динамика на външния дълг .....	38
4	Структура на държавния дълг .....	43
5	Структура на общинския дълг и социалноосигурителните фондове .....	49

## **Използвани съкращения**

БВП	– <i>брутен вътрешен продукт</i>
ГДЦК	– <i>гаранционни държавни ценни книжа</i>
ДЦК	– <i>държавни ценни книжа</i>
ЕБВР	– <i>Европейска банка за възстановяване и развитие</i>
ЕИБ	– <i>Европейска инвестиционна банка</i>
ЗБНБ	– <i>Закон за Българската народна банка</i>
ЗДБ	– <i>Закон за държавния бюджет</i>
ЗДЗВСТБ	– <i>Закон за държавна защита на влогове и сметки в търговските банки, за които БНБ е поискала откриване на производство по несъстоятелност</i>
ЗУНК	– <i>Закон за уреждане на необслужваните кредити, договорени до 31 декември 1990 г.</i>
ОЛП	– <i>основен лихвен процент</i>
ПЗР	– <i>преходни и заключителни разпоредби</i>
ПМС	– <i>Постановление на Министерския съвет</i>
СБ	– <i>Световна банка</i>
JBIC	– <i>Japan Bank for International Cooperation (Японска банка за международно сътрудничество)</i>
SDR	– <i>СПТ, специални права на тираж</i>

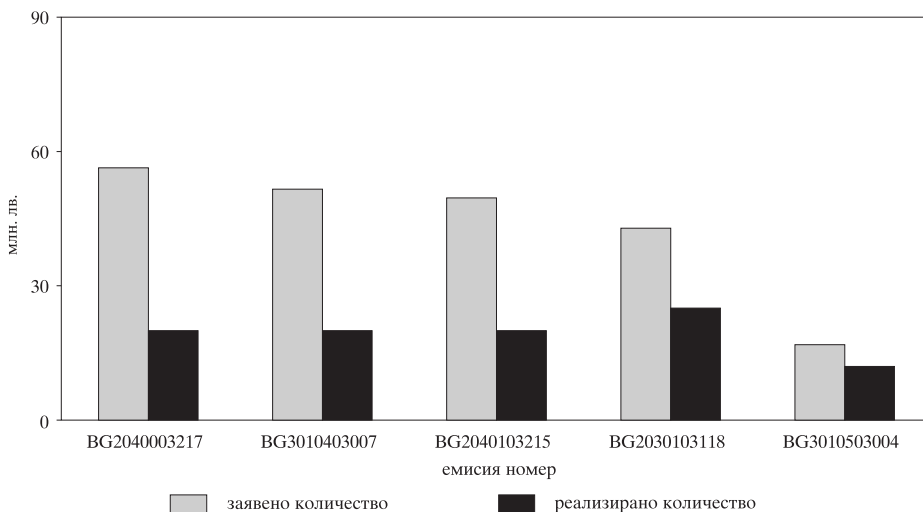
## ФИНАНСИРАНЕ НА БЮДЖЕТНИЯ ДЕФИЦИТ С ЕМИСИИ ДЪРЖАВНИ ЦЕННИ КНИЖА

През април чрез провеждани от БНБ аукциони Министерството на финансите емитира пет емисии на държавни ценни книжа по реда на Наредба № 5, от които две емисии краткосрочни съкровищни бонове, продавани с отстъпка от номинала (№ BG3010403007 и № BG3010503004), една емисия на средносрочни съкровищни облигации от отворен тип (3-годишни, № BG2030103118) и две емисии на дългосрочни (7-годишни, № BG2040103215 и 10-годишни, № BG2040003217) съкровищни облигации също от отворен тип. Емитираните облигации са от отворен тип, като през месеца бе осъществено поредното им отваряне.

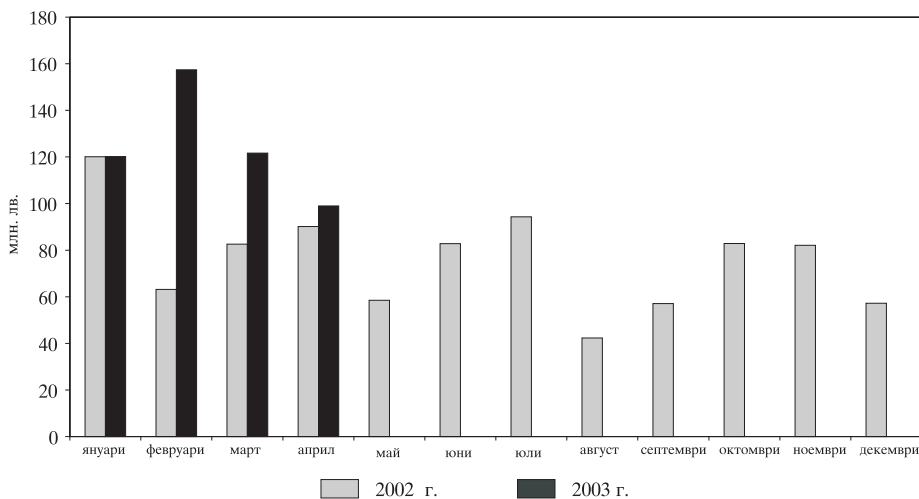
На аукционите първичните дилъри заявиха поръчки общо за 217 315 хил. лв., в т. ч. за 3-месечни – 16 860 хил. лв., за 12-месечни – 51 600 хил. лв., за 3-годишни – 42 850 хил. лв., за 7-годишни – 49 650 хил. лв. и за 10-годишни – 56 355 хил. лв. (графика 1). Одобрените поръчки са с номинална стойност 97 000 хил. лв., в т. ч. за 3-месечни – за 12 000 хил. лв., за 12-месечни – 20 000 хил. лв., за 3-годишни – 25 000 хил. лв., за 7-годишни – 20 000 хил. лв. и за 10-годишни – за 20 000 хил. лв. (графики 2 и 3). Коефициентът на покритие за реализираните през месеца емисии възлиза на 2.24, като за съответните видове ДЦК е, както следва: за 3-месечни – 1.41, за 12-месечни – 2.58, за 3-годишни – 1.71, за 7-годишни – 2.48 и за 10-годишни – 2.82 (гра-

Графика 1

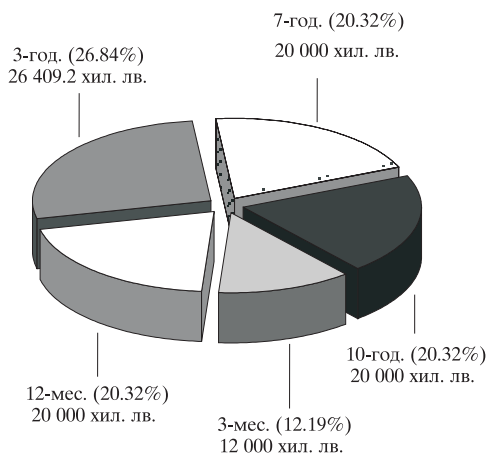
### Заявено и реализирано количество ДЦК през април



## Реализирани емисии ДЦК

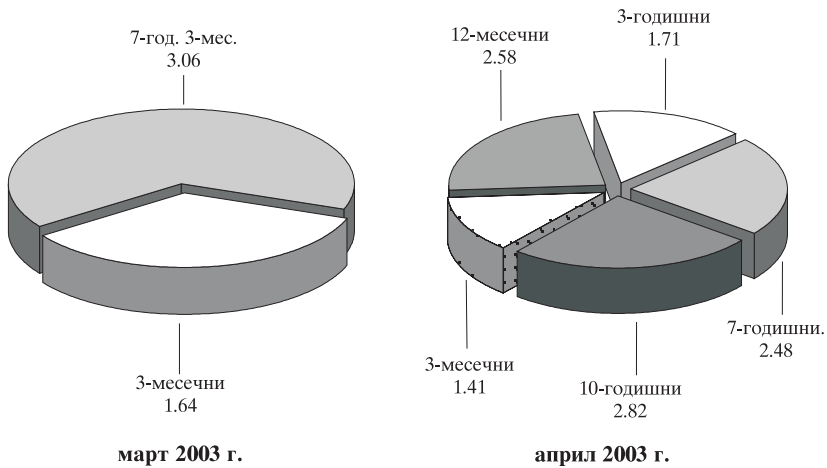


## Структура и обем на ДЦК, емитирани за финансиране на бюджетния дефицит през април



**Забележка:** Включени са и ДЦК от целеви емисии.

### Коефициенти на покритие на реализираните емисии\*



\* Съотношение между заявено и реализирано количество ДЦК на проведените аукциони.

фика 4). Наблюдаваното превишение на търсенето над предлагането е следствие от трайно затвърдения интерес към инвестиции в ДЦК като цяло. Новоиздадените ДЦК през април са с 8.84 млн. лв. повече в сравнение със същия период на 2002 г. (графика 2).

Постигнатата през месеца доходност на първичния пазар отразява като цяло високото търсене на държавни ценни книжа и конкретните предпочитания към отделните видове дългове инструменти. Доходността на тримесечните съкровищни бонове отбелязва леко покачване от 0.4 б. т. в сравнение с предходния месец, достигайки до стойност от 2.95%, а доходността на дванадесетмесечните съкровищни бонове е 4.36%. При 3- и 7-годишните облигации доходността също леко се повиши и достигна до 5.13% и 6.07%. През месеца е реализирано намаление от 0.2 б. т. и доходност от 6.78% при десетгодишните съкровищни облигации (графики 5, 6 и 8).

През месеца настъпиха падежите на 1 емисия съкровищни бонове от 2003 г. (№ BG3010103003) и 3 емисии съкровищни облигации от 1998 г., 2000 г. и 2001 г. (№ BG2030798115, № BG2030500115 и № BG2030201110).

През април в обращение са пуснати три емисии тригодишни съкровищни облигации, предназначени за пряка продажба на граждани – емисии № 806 от 2 април 2003 г., № 807 от 16 април 2003 г. и № 808 от 30 април 2003 г. Емисия № 806 възлиза на обща номинална стойност 425.7 хил. лв., емисия № 807 – на 499.4 хил. лв., а от емисия № 808 и понастоящем се извършват продажби (графика 11). През месеца настъпиха падежите на две емисии от 2001 г. на обща стойност 826.5 хил. лв. Обратни изкупените книжа за същия период възлизат на 176.7 хил. лв. (графика 12).

## Цени за 100 лв. номинал на реализираните емисии

### МАРТ 2003 г.

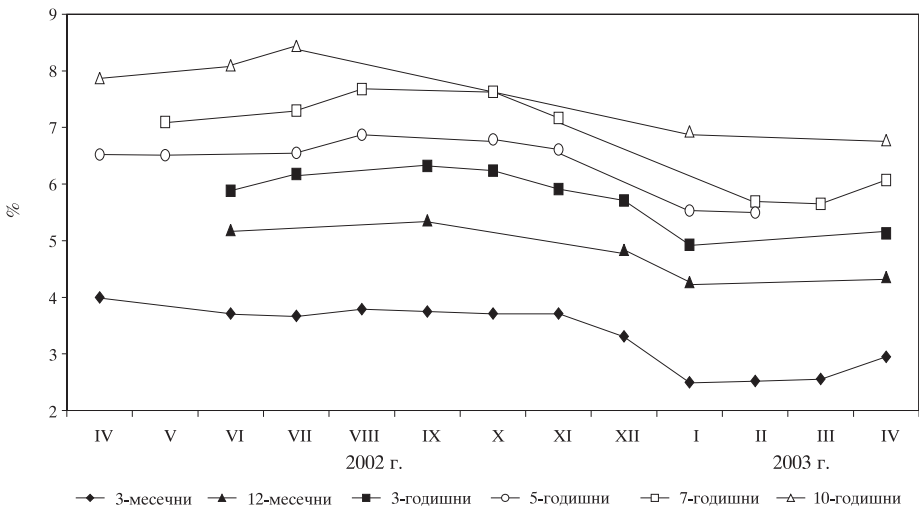
	3-месечни	7 години и 3 месеца
	BG3010303009	BG2040203213
минимална	99.32	100.10 евро
средна	99.35	100.55 евро
максимална	99.37	101.95 евро

### АПРИЛ 2003 г.

	3-месечни	12-месечни	3-годишни	7-годишни	10-годишни
	BG3010503004	BG3010403007	BG2030103118	BG2040103215	BG2040003217
минимална	99.12	95.68	100.44	98.48	104.76
средна	99.26	95.76	101.01	98.90	105.18
максимална	99.32	95.85	101.39	100.09	106.02

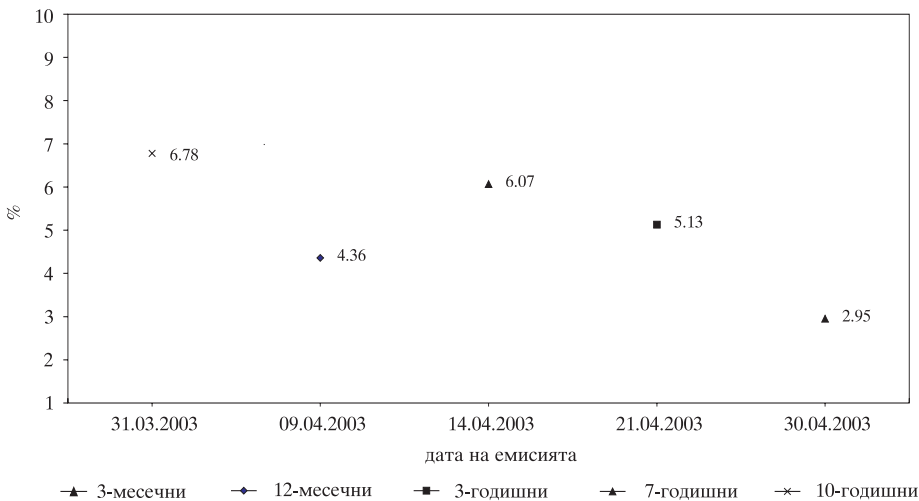


### Доходност на ДЦК, постигната на първичния пазар



**Забележка:** Доходността е на ефективна годишна база.

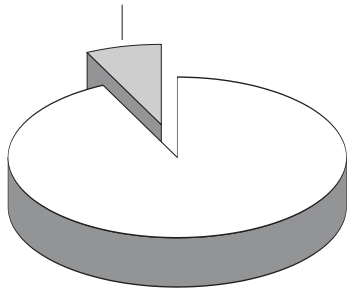
### Динамика на средната годишна доходност на ДЦК на първичния пазар



**Забележка:** Емисиите на 3, 7 и 10-годишните ДЦК са от отворен тип, като посочените дати са датите на проведените аукциони.

### ДЦК, закупени на първичния пазар чрез състезателни и несъстезателни поръчки

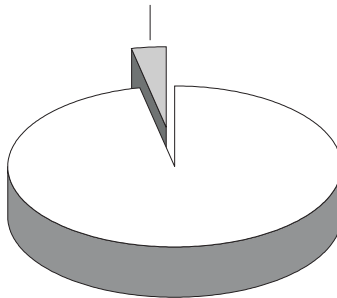
несъстезателни поръчки (7.24%)  
8658 хил. лв.



състезателни поръчки (92.76%)  
110 913 хил. лв.

март 2003 г.

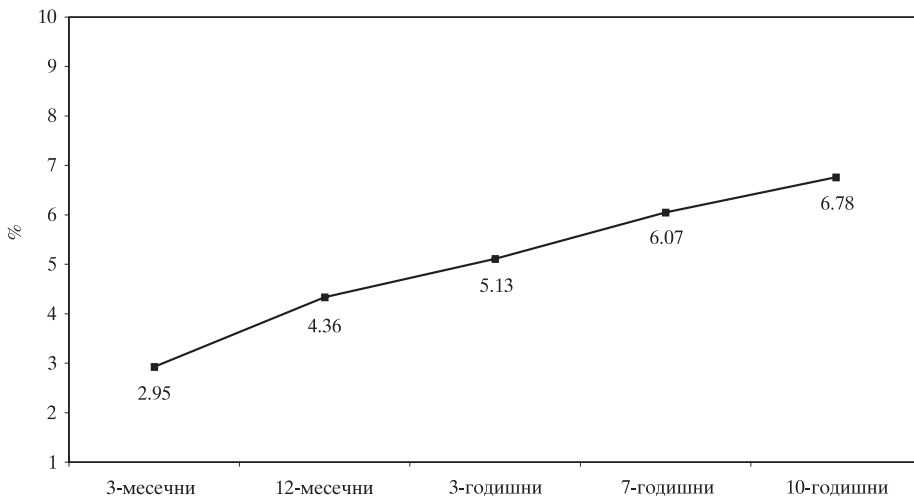
несъстезателни поръчки (3.45%)  
3350 хил. лв.



състезателни поръчки (96.55%)  
93 650 хил. лв.

април 2003 г.

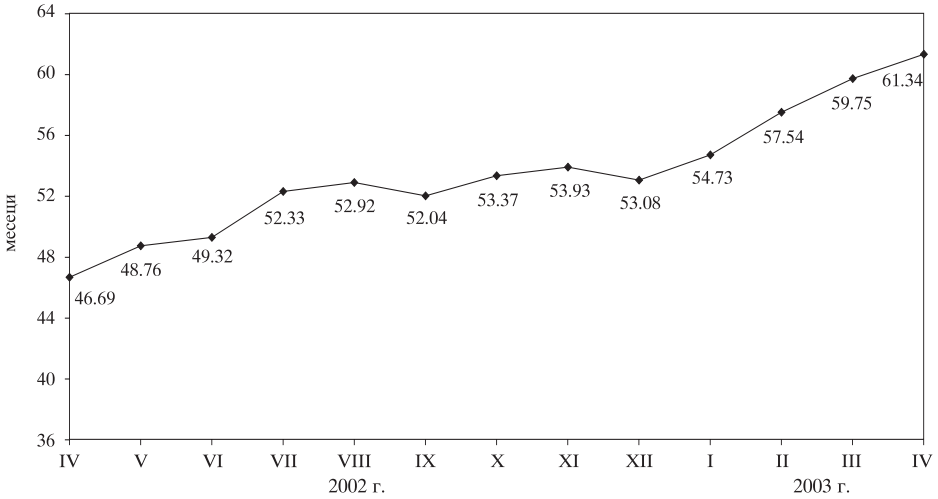
### Доходност на ДЦК на първичния пазар през април



**Забележка:** Доходността е среднопретеглена за месеца и е на ефективна годишна база.

Графика 9

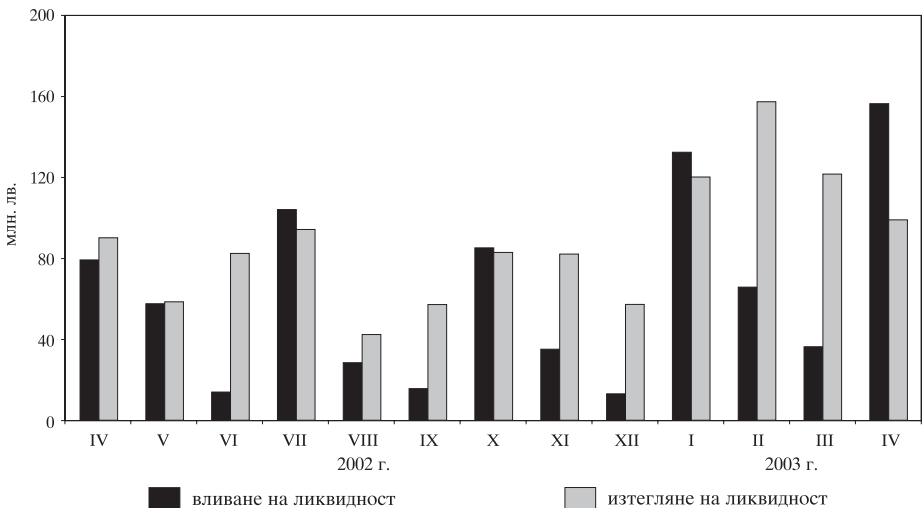
## Средна продължителност в месеци на емисиите в обращение



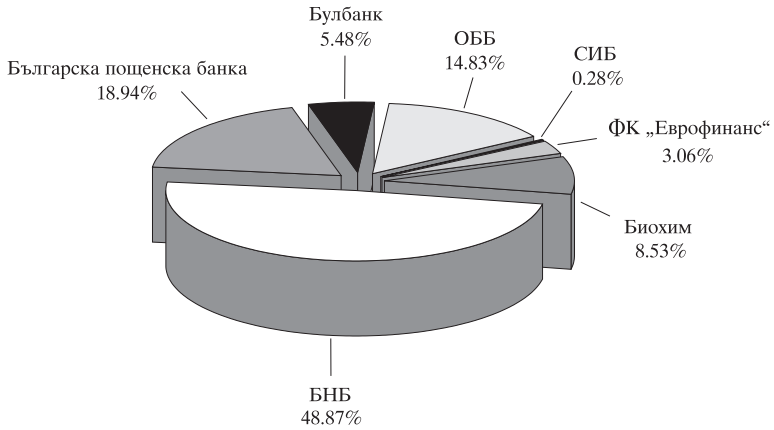
**Забележка:** Средната продължителност е изчислена на база матуритетната структура на ДЦК, емитирани за финансиране на бюджетния дефицит.

Графика 10

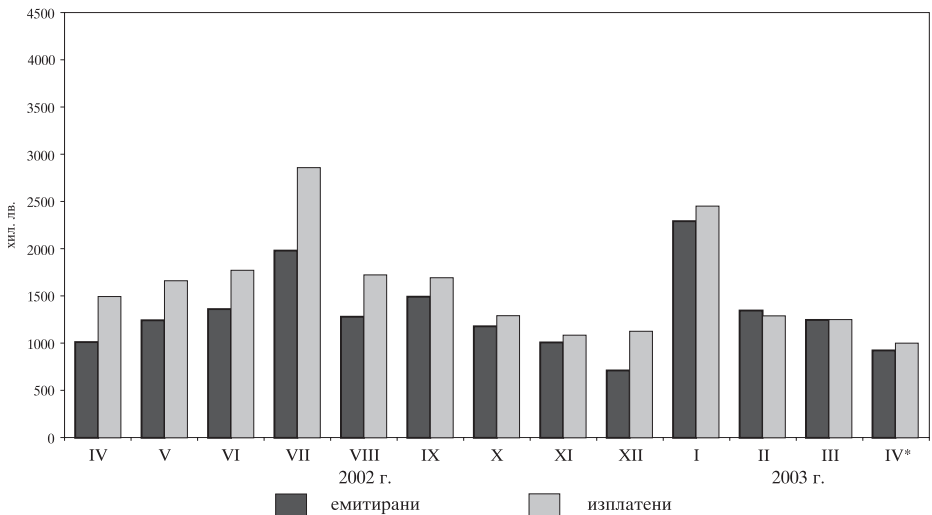
## Вливане и изтегляне на ликвидност чрез падежи и емисии на ДЦК



### Извършени от първични дилъри през април преки продажби на ДЦК от целеви емисии



### Емитирани и изплатени ДЦК от целеви емисии



\* В размера на емитираните ДЦК през месеца не е включена емисия № 808/30.04.2003 г.

## Емисии на сконтови съкровищни бонове в обращение

Номер на емисията	BG:3010702002	BG:3011102004	BG:3011502005	BG:3010003005	BG:3010203001	BG:3010303009	BG:3010403007	BG:3010503004
Дата на емитиране	26.06.2002	25.09.2002	18.12.2002	16.01.2003	26.02.2003	24.03.2003	09.04.2003	30.04.2003
Дата на падежа	26.06.2003	25.09.2003	18.12.2003	16.01.2004	26.05.2003	26.06.2003	09.04.2004	30.07.2003
Номинална стойност на предложеното количество (хил. лв.)	20 000.00	20 000.00	20 000.00	20 000.00	12 000.00	12 000.00	20 000.00	12 000.00
Съвкупна номинална стойност на заявените поръчки (хил. лв.)	21 700.00	40 901.05	52 800.00	77 550.00	27 120.00	19 620.00	51 600.00	16 860.00
Съвкупна номинална стойност на одобрените поръчки (хил. лв.)	20 000.00	20 000.00	20 000.00	20 000.00	12 000.00	12 000.00	20 000.00	12 000.00
Средна цена на одобрените поръчки на 100 лв. номинал (%)	95.00	94.85	95.32	95.85	99.38	99.35	95.76	99.26
Средна отстъпка на 100 лв. номинал (%)	5.00	5.15	4.68	4.15	0.62	0.65	4.24	0.74
Средна годишна доходност (%)	5.19	5.36	4.91	4.27	2.52	2.56	4.36	2.95
Ефективна годишна доходност (%)	5.19	5.35	4.84	4.27	2.55	2.58	4.35	2.98
Коефициент на покритие	1.09	2.05	2.64	3.88	2.26	1.64	2.58	1.41

## Емисии на съкровищни облигации в обращение

Номер на емисията	BG2031198117	BG2030699115	BG2030999119	BG2030700111 <sup>2</sup>			Общо за емисията
				I отваряне	II отваряне	III отваряне	
Дата на аукцион				17.07.2000	14.08.2000	18.09.2000	
Дата на емитиране	28.05.1998	31.03.1999	29.04.1999	19.07.2000	19.07.2000	19.07.2000	19.07.2000
Дата на падежа	22.05.2003	24.03.2004	22.04.2004	16.07.2003	16.07.2003	16.07.2003	16.07.2003
Номинална стойност на предложеного количество (хил. лв.)	2 000.00	2 000.00	3 000.00	10 000.00	10 000.00	10 000.00	30 000.00
Съвкупна номинална стойност на заявените поръчки (хил. лв.)	3 440.00	2 070.00	1 190.00	37 920.00	52 900.00	40 630.00	131 450.00
Съвкупна номинална стойност на одобрените поръчки (хил. лв.)	2 000.00	2 000.00	1 190.00	10 000.00	10 000.00	10 000.00	30 000.00
Средна цена на одобрените поръчки на 100 лв. номинал (%)	84.78	76.20	78.37	100.67	101.43	102.19	101.43
Лихвен процент	8.00	7.00	9.00	8.00	8.00	8.00	8.00
Коефициент на покритие	1.72	1.04	0.40	3.79	5.29	4.06	4.38
Средна годишна доходност (%)	12.16	13.75	15.37	7.74	7.46	7.17	7.46

(продължава)

(продължение)

Номер на емисията	BG20309001172			BG20310001152		
	I отваряне	II отваряне	III отваряне	I отваряне	II отваряне	III отваряне
Дата на аукцион	09.10.2000	06.11.2000	11.12.2000	16.10.2000	13.11.2000	18.12.2000
Дата на емитиране	11.10.2000	11.10.2000	11.10.2000	18.10.2000	18.10.2000	18.10.2000
Дата на падежа	05.10.2005	05.10.2005	05.10.2005	15.10.2003	15.10.2003	15.10.2003
Номинална стойност на предложено количество (хил. лв.)	10 000.00	15 000.00	15 000.00	10 000.00	10 000.00	10 000.00
Съвкупна номинална стойност на заявените поръчки (хил. лв.)	46 780.00	35 511.11	31 074.00	42 068.00	35 393.00	32 922.00
Съвкупна номинална стойност на одобрените поръчки (хил. лв.)	10 000.00	15 000.00	15 000.00	10 000.00	10 000.00	10 000.00
Средна цена на одобрените поръчки на 100 лв. номинал (%)	98.78	99.63	99.87	101.44	101.44	101.70
Лихвен процент	9.00	9.00	9.00	7.50	7.50	7.50
Коефициент на покритие	4.68	2.37	2.07	4.21	3.54	3.29
Средна годишна доходност (%)	9.31	9.09	9.03	6.96	6.96	6.86

\* През месец април 2003 г. по емисията са закупени обратни 11 224,11 хил. лв.

(продължава)

(продължение)

Номер на емисията	BG2030101112 <sup>2</sup>			BG20301118 <sup>2</sup>		
	I отваряне	II отваряне	III отваряне	I отваряне	II отваряне	III отваряне
Дата на аукцион	22.01.2001	26.02.2001	26.03.2001	23.04.2001	21.05.2001	25.06.2001
Дата на емитиране	24.01.2001	24.01.2001	24.01.2001	25.04.2001	25.04.2001	25.04.2001
Дата на падежа	24.01.2006	24.01.2006	24.01.2006	25.04.2006	25.04.2006	25.04.2006
Номинална стойност на предложено количество (хил. лв.)	20 000.00	20 000.00	20 000.00	20 000.00	20 000.00	20 000.00
Съкупна номинална стойност на заявените поръчки (хил. лв.)	95 924.14	87 276.00	70 430.00	55 846.00	60 050.00	49 500.00
Съкупна номинална стойност на одобрените поръчки (хил. лв.)	20 000.00	20 000.00	20 000.00	20 000.00	20 000.00	20 000.00
Средна цена на одобрените поръчки на 100 лв. номинал (%)	101.65	104.60	106.40	103.61	104.48	104.66
Лихвен процент	9.00	9.00	9.00	8.00	8.00	8.00
Коефициент на покритие	4.80	4.36	3.52	2.79	3.00	2.48
Средна годишна доходност (%)	8.59	7.87	7.44	7.13	6.92	6.88

\* По емисията през месец април 2003 г. са изкупени обратно 30 674.10 хил. лв.

(продължава)



(продължение)

Номер на емисията	BG2030401116 <sup>3</sup>			BG2030501113 <sup>2</sup>		
	I отгваряне	II отгваряне	Общо за емисията	I отгваряне	II отгваряне	III отгваряне
Дата на аукцион	09.07.2001	10.09.2001		23.07.2001	20.08.2001	24.09.2001
Дата на емитиране	11.07.2001	11.07.2001	11.07.2001	25.07.2001	25.07.2001	25.07.2001
Дата на падежа	11.07.2003	11.07.2003	11.07.2003	25.07.2006	25.07.2006	25.07.2006
Номинална стойност на предложеного количество (хил. лв. за )	25 000.00	25 000.00	50 000.00	20 000.00	20 000.00	20 000.00
Съвкупна номинална стойност на заявените поръчки (хил. лв.)	54 800.00	32 363.00	87 163.00	51 650.00	41 950.00	46 470.00
Съвкупна номинална стойност на одобрените поръчки (хил. лв.)	25 000.00	25 000.00	50 000.00	20 000.00	20 000.00	20 000.00
Средна цена на одобрените поръчки на 100 лв. номинал (%)	100.85	100.58	100.72	100.79	100.10	100.43
Лихвен процент	6.00	6.00	6.00	7.00	7.00	7.00
Коефициент на покритие	2.19	1.29	1.74	2.58	2.10	2.32
Средна годишна доходност (%)	5.55	5.69	5.61	6.81	6.98	6.90

(продължава)

(продължение)

Номер на емисията	ВС2030601111 <sup>3</sup>			ВС2030701119 <sup>2</sup>			Общо за емисията
	I отваряне	II отваряне	Общо за емисията	I отваряне	II отваряне	III отваряне	
Дата на аукцион	08.10.2001	10.12.2001		22.10.2001	26.11.2001	21.12.2001	
Дата на емитиране	10.10.2001	10.10.2001	10.10.2001	24.10.2001	24.10.2001	24.10.2001	24.10.2001
Дата на падежа	10.10.2003	10.10.2003	10.10.2003	24.10.2006	24.10.2006	24.10.2006	24.10.2006
Номинална стойност на предложеного количество (хил. лв.)	25 000.00	25 000.00	50 000.00	20 000.00	20 000.00	20 000.00	60 000.00
Съкупна номинална стойност на заявените поръчки (хил. лв.)	38 600.00	39 300.00	77 900.00	43 400.00	55 400.00	28 750.00	127 550.00
Съкупна номинална стойност на одобрените поръчки (хил. лв.)	25 000.00	25 000.00	50 000.00	20 000.00	20 000.00	20 000.00	60 000.00
Средна цена на одобрените поръчки на 100 лв. номинал (%)	100.62	100.69	100.66	100.22	100.36	100.20	100.29
Лихвен процент	6.00	6.00	6.00	7.00	7.00	7.00	7.00
Коефициент на покритие			1.56	2.17	2.77	1.44	2.13
Средна годишна доходност (%)	5.67	5.63	5.65	6.95	6.91	6.95	6.93

(продължава)

(продължение)

Номер на емисията	BG2040001211 <sup>3</sup>			BG2030002112 <sup>1</sup>			Общо за емисията
	I отваряне	II отваряне	Общо за емисията	I отваряне	II отваряне	III отваряне	
Дата на аукцион	29.10.2001	30.11.2001		07.01.2002	11.02.2002	08.04.2002	07.05.2002
Дата на емитиране	31.10.2001	31.10.2001	31.10.2001	09.01.2002	09.01.2002	09.01.2002	09.01.2002
Дата на падежа	31.10.2008	31.10.2008	31.10.2008	09.01.2007	09.01.2007	09.01.2007	09.01.2007
Номинална стойност на предложеного количество (хил. лв.)	30 000.00	11 070.00	30 000.00	25 000.00	20 000.00	25 000.00	20 000.00
Съкупна номинална стойност на заявените поръчки (хил. лв.)	53 672.00	54 615.00	108 287.00	62 850.00	72 470.00	47 080.00	36 250.00
Съкупна номинална стойност на одобрените поръчки (хил. лв.)	18 930.00	11 070.00	30 000.00	25 000.00	20 000.00	25 000.00	20 000.00
Средна цена на одобрените поръчки на 100 лв. номинал (%)	95.45	98.19	96.46	100.71	101.98	102.01	102.07
Лихвен процент	7.50	7.50	7.50	7.00	7.00	7.00	7.00
Коефициент на покритие	1.79	4.93	3.61	2.51	3.62	1.88	1.81
Средна годишна доходност (%)	8.37	7.84	8.17	6.83	6.53	6.52	6.51

(продължава)

(продължение)

Номер на емисията	BG2040002219 <sup>3</sup>			BG2040102217 <sup>2</sup>			Общо за емисията
	I отваряне	II отваряне	Общо за емисията	I отваряне	II отваряне	III отваряне	
Дата на аукцион	14.01.2002	21.01.2002	16.01.2002	18.02.2002	18.03.2002	13.05.2002	20.02.2002
Дата на емитиране	16.01.2002	16.01.2002	16.01.2002	20.02.2002	20.02.2002	20.02.2002	20.02.2002
Дата на падежа	16.01.2009	16.01.2009	16.01.2009	20.05.2009	20.05.2009	20.05.2009	20.05.2009
Номинална стойност на предложено количество (хил. лв.)	30 000.00	30 000.00	60 000.00	30 000.00	25 000.00	35 000.00	90 000.00
Съкупна номинална стойност на заявените поръчки (хил. лв.)	106 295.00	99 331.00	205 626.00	63 350.00	58 812.00	58 300.00	180 462.00
Съкупна номинална стойност на одобрените поръчки (хил. лв.)	30 000.00	50 000.00	80 000.00*	30 000.00	25 000.00	35 000.00	90 000.00
Средна цена на одобрените поръчки на 100 лв. номинал (%)	100.47	101.46	101.09	99.05	99.77	99.44	99.40
Лихвен процент	7.50	7.50	7.50	7.00	7.00	7.00	7.00
Коефициент на покритие	3.54	3.31	3.43	2.11	2.35	1.67	2.01
Средна годишна доходност (%)	7.41	7.23	7.30	7.17	7.04	7.10	7.10

(продължава)

(продължение)

Номер на емисията	BG2030102110 <sup>3</sup>			BG2040202215 <sup>1</sup>			Общо за емисията
	I отваряне	II отваряне	Общо за емисията	I отваряне	II отваряне	III отваряне	
Дата на аукцион	11.03.2002	10.06.2002		15.04.2002	22.04.2002	17.06.2002	22.07.2002
Дата на емитиране	13.03.2002	13.03.2002	13.03.2002	17.04.2002	17.04.2002	17.04.2002	17.04.2002
Дата на падежа	13.03.2005	13.03.2005	13.03.2005	17.04.2012	17.04.2012	17.04.2012	17.04.2012
Номинална стойност на предложеното количество (хил.лв.)	25 000.00	25 000.00	50 000.00	15 000.00	25 000.00	25 000.00	25 000.00
Съвкупна номинална стойност на заявените поръчки (хил. лв.)	72 750.00	44 151.00	116 901.00	72 080.00	59 589.60	42 338.50	28 859.30
Съвкупна номинална стойност на одобрените поръчки (хил. лв.)	25 000.00	25 000.00	50 000.00	15 000.00	25 000.00	25 000.00	19 920.00
Средна цена на одобрените поръчки на 100 лв. номинал (%)	101.62	101.68	101.65	98.14	96.77	95.92	93.76
Лихвен процент	6.50	6.50	6.50	7.50	7.50	7.50	7.50
Коефициент на покритие	2.91	1.77	2.34	4.81	2.38	1.69	1.15
Средна годишна доходност (%)	5.90	5.88	5.89	7.77	7.97	8.10	8.44

(продължава)

(продължение)

Номер на емисията	BG2030202118 <sup>1</sup>				BG2040302213 <sup>1</sup>			
	I отваряне	II отваряне	III отваряне	IV отваряне	I отваряне	II отваряне	III отваряне	IV отваряне
Дата на аукцион	08.07.2002	12.08.2002	07.10.2002	11.11.2002	15.07.2002	19.08.2002	14.10.2002	18.11.2002
Дата на емитиране	10.07.2002	10.07.2002	10.07.2002	10.07.2002	17.07.2002	17.07.2002	17.07.2002	17.07.2002
Дата на падежа	10.07.2007	10.07.2007	10.07.2007	10.07.2007	17.07.2009	17.07.2009	17.07.2009	17.07.2009
Номинална стойност на предложеного количество (хил. лв.)	25 000.00	20 000.00	25 000.00	20 000.00	20 000.00	15 000.00	20 000.00	15 000.00
Съвкупна номинална стойност на заявените поръчки (хил. лв.)	38 080.00	19 100.00	49 950.00	67 184.70	29 863.50	24 239.00	48 880.30	86 964.00
Съвкупна номинална стойност на одобрените поръчки (хил. лв.)	25 000.00	14 750.00	25 000.00	20 000.00	20 000.00	15 000.00	20 000.00	15 000.00
Средна цена на одобрените поръчки на 100 лв. номинал (%)	99.81	98.45	98.78	99.52	98.39	96.38	96.63	99.09
Лихвен процент	6.50	6.50	6.50	6.50	7.00	7.00	7.00	7.00
Коефициент на покритие	1.52	0.96	2.00	3.36	1.49	1.62	2.44	5.80
Средна годишна доходност (%)	6.55	6.87	6.79	6.61	7.30	7.68	7.63	7.17

(продължава)

(продължение)

Номер на емисията	BG2030302116 <sup>2</sup>			BG2030402114 <sup>3</sup>		
	I отваряне	II отваряне	III отваряне	I отваряне	II отваряне	Общо за емисията
Дата на аукцион	29.07.2002	28.10.2002	25.11.2002	09.09.2002	09.12.2002	Общо за емисията
Дата на емитиране	31.07.2002	31.07.2002	31.07.2002	11.09.2002	11.09.2002	11.09.2002
Дата на падежа	31.07.2005	31.07.2005	31.07.2005	11.09.2005	11.09.2005	11.09.2005
Номинална стойност на предложеного количество (хил. лв.)	25 000.00	25 000.00	33 100.00	25 000.00	25 000.00	50 000.00
Съкупна номинална стойност на заявените поръчки (хил. лв.)	24 200.00	44 150.00	92 265.70	33 700.00	66 700.00	100 400.00
Съкупна номинална стойност на одобрените поръчки (хил. лв.)	16 900.00	25 000.00	33 100.00	25 000.00	25 000.00	50 000.00
Средна цена на одобрените поръчки на 100 лв. номинал (%)	98.83	98.67	99.57	99.13	100.80	99.97
Лихвен процент	5.75	5.75	5.75	6.00	6.00	6.00
Коефициент на покритие	0.97	1.77	2.79	1.35	2.67	2.01
Средна годишна доходност (%)	6.18	6.24	5.91	6.32	5.71	6.01

(продължава)

(продължение)

Номер на емисията	BG2040003217 <sup>3</sup>		BG20300003110 <sup>3</sup>		BG2030103118 <sup>3</sup>	
	I отваряне	II отваряне	I отваряне	II отваряне	I отваряне	II отваряне
Дата на аукцион	06.01.2003	31.03.2003	13.01.2003	10.02.2003	20.01.2003	21.04.2003
Дата на емигриране	08.01.2003	08.01.2003	15.01.2003	15.01.2003	22.01.2003	22.01.2003
Дата на падежа	08.01.2013	08.01.2013	15.01.2008	15.01.2008	22.01.2006	22.01.2006
Номинална стойност на предложеного количество (хил. лв.)	30 000.00	20 000.00	30 000.00	25 000.00	25 000.00	25 000.00
Съкупна номинална стойност на заявените поръчки (хил. лв.)	94 289.80	56 355.00	87 720.00	50 900.00	62 650.00	42 850.00
Съкупна номинална стойност на одобрените поръчки (хил. лв.)	30 000.00	20 000.00	30 000.00	25 000.00	25 000.00	25 000.00
Средна цена на одобрените поръчки на 100 лв. номинал (%)	104.08	105.18	100.42	100.55	101.57	101.01
Лихвен процент	7.50	7.50	5.625	5.625	5.50	5.50
Коефициент на покритие	3.14	2.82	2.92	2.04	2.51	1.71
Средна годишна доходност (%)	6.93	6.78	5.53	5.50	4.93	5.13

(продължава)



(продължение)

Номер на емисията	BG2040103215 <sup>3</sup>		BG2040203213 <sup>3**</sup>	
	I отваряне	II отваряне	I отваряне	II отваряне
Дата на аукцион	03.02.2003	14.04.2003	18.02.2003	10.03.2003
Дата на емитиране	05.02.2003	05.02.2003	24.02.2003	24.02.2003
Дата на падежа	05.02.2010	06.02.2010	24.05.2010	24.05.2010
Номинална стойност на предложеното количество (хил. лв.)	20 000.00	20 000.00	50 000.00	25 000.00
Съвкупна номинална стойност на заявените поръчки (хил. лв.)	77 850.00	49 650.00	139 990.00	76 475.00
Съвкупна номинална стойност на одобрените поръчки (хил. лв.)	20 000.00	20 000.00	50 000.00	55 000.00
Средна цена на одобрените поръчки на 100 лв. номинал (%)	100.42	98.90	100.99	100.55
Лихвен процент	5.875	5.875	5.75	5.75
Коефициент на покритие	3.89	2.48	2.80	3.06
Средна годишна доходност (%)	5.80	6.07	5.94	5.65

<sup>1</sup> В колона „Общо за емисията“ посочената цена е резултат от проведените четири аукциона за продажба на емисията.

<sup>2</sup> В колона „Общо за емисията“ посочената цена е резултат от проведените три аукциона за продажба на емисията.

<sup>3</sup> В колона „Общо за емисията“ посочената цена е резултат от проведените два аукциона за продажба на емисията.

\*Съгласно вестото на 21 януари 2002 г. от МФ решение общият обем на емисията бе увеличен на 80 000 хил. лв.

\*\*Емисия BG2040203213 е деноминрирана в евро и всички стойности, отнасящи се за нея, са в евро.

## Гаранционни държавни ценни книжа

Номер на емисиата	BG2040296225	BG2040396223	BG2040596228	BG2044397227	BG2047397224	BG2047597229	BG2047697227
Дата на емитиране	05.06.1996	12.06.1996	27.06.1996	18.08.1997	22.10.1997	22.10.1997	05.11.1997
Дата на падежа	28.05.2003	01.06.2003	19.06.2003	09.08.2004	13.10.2004	13.10.2004	27.10.2004
Главница (хил. лв.)	857.14	905.53	113.30	8451.94	932.21	3037.25	4139.91
Лихвен процент	ОЛП	ОЛП	ОЛП	ОЛП	ОЛП	ОЛП	ОЛП
Лихвени плащания	полугодишни	полугодишни	полугодишни	полугодишни	полугодишни	полугодишни	полугодишни
Погасителни вноски	равни годишни	равни годишни	равни годишни	равни годишни	равни годишни	равни годишни	равни годишни
Матуритет (години)	7	7	7	7	7	7	7

На основание чл. 8 и чл. 9, ал. 1, т. 1 от ЗДЗВСТБ (ДВ, бр. 46 от 29.V.1996 г., изм., бр. 90 от 24.X.1996 г., в сила от 24.X.1996 г.) Министерството на финансите емитира левови гаранционни държавни ценни книжа (ГДЦК) при следните условия:

- срок за погасяване – 7 години;
  - лихва – ОЛП за периода, платима на 6 месеца;
  - погасителен план – равни годишни погасителни плащания.
- Законът за гарантиране на влоговете в банките (ДВ, бр. 49 от 29.IV.1998 г.) отменя ЗДЗВСТБ. Режимът по този закон се запазва за влоговете и сметките в банки, които са обявени в несъстоятелност до влизане в сила на Закона за гарантиране на влоговете в банките, както и за функционирането на специалния фонд за държавна защита на влогове и сметки и обслужването на ГДЦК.
- Главниците на ГДЦК са по фактически данни към 30 април 2003 г.

## ДЦК, емитирани за уреждане на необслужваните кредити на държавни предприятия към банките

Нормативна регламентация	ПМС № 244/91	ПМС № 186/93	чл. 4 ЗУНК/93	чл. 5 ЗУНК/93	ПМС № 3/94	§10 от ПЗР на ЗДБ/99
Номер на емсията	BG 2000192224	BG 2009993226	BG 2009893228	BG 2009794228	BG 2009693222	BG 20400099223
Дата на емсията	01.01.1992	01.07.1993	01.10.1993	01.01.1994	01.12.1993	01.07.1999
Дата на падежа	01.01.2011	01.07.2017	01.10.2018	01.01.2019	01.12.2018	01.01.2019
Матуритет (години)	19	24	25	25	25	19.5
Гратисен период (години)	4	4	5	5	5	
Срок на погасяване (години)	15	20	20	20	20	19.5
Погасителни вноски	15 равни годишни	20 равни годишни	20 равни годишни	20 равни годишни	20 равни годишни	20 равни годишни
Размер на главницата (хил.)	2201.39 лв.	1907.75 лв.	6890.01 лв.	179 085.70 щ. д.	739.28 лв.	123 513.21 евро
Лихвени плащания	полугодишни	полугодишни	полугодишни	полугодишни	годишни	полугодишни
Размер на лихвата	ОЛП+1	ОЛП	ОЛП	LIBOR*	ОЛП	EURIBOR**

\* 6-месечен LIBOR за щатския долар, действащ за предходния лихвен период, като размерът на лихвения купон се обявява от министъра на финансите до три дни след началото на всеки лихвен период.

\*\* 6-месечен EURIBOR, действащ за предходния лихвен период, като размерът на лихвения купон се обявява от министъра на финансите до три дни след началото на всеки лихвен период.

Емсия BG 2040099223, деноминирана в евро, има статута на емсия BG 2009794228 (емитирана на основание чл. 5 от ЗУНК), деноминирана в щатски долари.

Съгласно ПМС № 221/95 г. притежателите на държавни дългосрочни облигации, емитирани по реда на ЗУНК, договорени до 31.XII.1990 г., ПМС № 244/91 г., ПМС №186/93 г. и ПМС № 3/94 г., могат да ги използват като платежно средство в приватизационните сделки.

Съгласно ПМС № 22/95 г. държавни дългосрочни облигации, емитирани по ЗУНК, могат да се използват за погасяване на задълженията на държавни предприятия, фирми и търговски дружества към държавата, преоформени по реда на чл. 10 от ЗУНК. При погасяване на задълженията държавните дългосрочни облигации се приемат по номинал – за облигациите, деноминирани в щатски долари, и 80% от номинала – за облигациите, деноминирани в левове.

Главниците са по фактически данни към 30 април 2003 г.

## Предстоящи плащания по ДЦК през юни 2003 г.

(хил. лв.)

ДЦК	понеделник	вторник	сряда	четвъртък	петък
	<b>2</b>	<b>3</b>	<b>4</b>	<b>5</b>	<b>6</b>
ГДЦК лева целиви	918.3		19.6	39.7	337.9
	<b>9</b>	<b>10</b>	<b>11</b>	<b>12</b>	<b>13</b>
ГДЦК лева целиви					
	<b>16</b>	<b>17</b>	<b>18</b>	<b>19</b>	<b>20</b>
ГДЦК лева целиви				114.9 20.8	231.1
	<b>23</b>	<b>24</b>	<b>25</b>	<b>26</b>	<b>27</b>
бонове облигации				32 000 2 069.4	
	<b>30</b>				
бонове ГДЦК лева					

**Забележка:** Когато определеният за плащане ден е неработен, плащането се извършва на следващия работен ден.

## Календар на емисиите ДЦК през юни 2003 г.

Дата на аукциона	Дата на емисията	Дата на падежа	Срок на емисията	Предвиден обем (лв.)	Общ номинал на емисията (лв.)
*02.06.2003	15.01.2003	15.01.2008	5 годишна	20 000 000	75 000 000
23.06.2003	25.06.2003	25.09.2003	3 месечна	12 000 000	
*30.06.2003	02.07.2003	02.07.2013	10 годишна	20 000 000	50 000 000
<b>ОБЩО в т. ч.:</b>				<b>52 000 000</b>	
<b>бонове</b>				<b>12 000 000</b>	
<b>облигации</b>				<b>40 000 000</b>	

\* Емисия от отворен тип.

Министерството на финансите си запазва правото при необходимост да нанесе корекции в обявения календар.

Размерът на вътрешния дълг в края на април възлиза на 2 246 186.1 хил. лв., в това число вътрешен държавен дълг – 2 245 312.8 хил. лв. В общия размер на дълга делът на ДЦК за финансиране на бюджетния дефицит е 73.9%, а на ДЦК, емитирани във връзка със структурната реформа – 26.1%. Делът на вътрешния държавногарантиран дълг е 0.04% (графика 13).

Сумата на ДЦК за финансиране на дефицита в края на изтеклия месец е 1 658 894.8 хил. лв. Емитираните ценни книжа са на стойност 491 968.4 хил. лв., като от тях 5818.5 хил. лв. са продадени пряко на физически лица. Изплатените ценни книжа са за 295 343.6 хил. лв., като от тях 66 641.9 хил. лв. са по краткосрочни бонове. В резултат от извършените операции в матуриретната структура на ДЦК за финансиране на дефицита се наблюдава известно намаление на дела на две- и петгодишните облигации съответно до 10.2% и 30.4%. За сметка на тях при всички останали видове ДЦК се наблюдава увеличение на относителния им дял (графика 14). Средно претегленият матурирет на ДЦК за финансиране на дефицита е 5 години и 1 месец. Държавните ценни книжа, емитирани за структурната реформа, към края на разглеждания период достигнаха до 586 418 хил. лв. През месеца за погасяване на задължения към държавата по ЗУНК са използвани доларови ЗУНК облигации в размер на 99.4 хил. щ. д.

Движението на дълга през месеца доведе до слабо разместване във валутната му структура (графика 15). Делът на ДЦК в левове и в щатски долари спадна съответно до 66.1% и 14% за сметка на дела на ДЦК в евро, който леко нарасна до 19.9%. Матуриретната структура също претърпя известни изменения. Краткосрочните и дългосрочните ДЦК нараснаха и достигнаха 5.84% и 54.8% за сметка на средносрочните ДЦК, които съответно намаляха и достигнаха 39.4% (графика 16). Делът на ДЦК с фиксиран лихвен купон е 73.9%, а на тези с плаващ лихвен купон – 26.1%.

От началото на годината са изплатени 58 837 хил. лв. лихви и отстъпки. По ДЦК за финансиране на дефицита са изплатени 50 160.8 хил. лв. или 85.3% от общата сума на лихвите и отстъпките (графика 19). С най-голям относителен дял са разходите по петгодишните облигации – 46.1%, следвани от тези по тригодишните – 23%.

През април беше проведен аукцион за обратно изкупуване на ДЦК, на който бяха изтеглени от обръщение част от номиналите на две нисколиквидни облигации ДЦК със стар матурирет и висок лихвен купон. На първичните дилъри на ДЦК беше дадена възможност да участват в аукциона с поръчки за обратно изкупуване по два начина: чрез изплащане на ДЦК от съответните емисии или чрез заменянето им с ДЦК от нова емисия.

Министерството на финансите проведе през април обратно изкупуване на ДЦК с определен срок – един ден (репо сделки). Поръчките в аукциона първичните дилъри подаваха само от свое име и за своя сметка.

## Вътрешен дълг

(хил. лв./хил. евро/хил. щ. д.)

Структура на дълга	Размер на дълга към 31.12.2002 г.	Изменение на дълга през 2003 г.		Размер на дълга към 30.04.2003 г.
		увеличение	намаление	
<b>I. ДЪЛГ ПО ДЪРЖАВНИ ЦЕННИ КНИЖА, ЕМИТИРАНИ ЗА ФИНАНСИРАНЕ НА БЮДЖЕТНИЯ ДЕФИЦИТ</b>				
1. ДЦК, емитирани през 1998 г.	4 090.9		871.4	3 219.5
5-годишни	4 090.9		871.4	3 219.5
2. ДЦК, емитирани през 1999 г.	2 659.7		-	2 659.7
5-годишни	2 659.7		-	2 659.7
3. ДЦК, емитирани през 2000 г.	179 719.4		91 153.8	88 565.6
3-годишни	139 929.7		79 929.7	60 000.0
5-годишни	39 789.7		11 224.1	28 565.6
4. ДЦК, емитирани през 2001 г.	480 853.1		136 196.2	344 656.9
4.1. Средносрочни	451 915.5		136 196.2	315 719.2
2-годишни	211 958.6		105 522.1	106 436.4
5-годишни	239 956.9		30 674.1	209 282.8
4.2. Дългосрочни	28 937.6		-	28 937.6
7-годишни	28 937.6		-	28 937.6
5. ДЦК, емитирани през 2002 г.	794 946.9		55 196.7	739 750.2
5.1. Краткосрочни	111 748.7		54 716.1	57 032.6
3-месечни	35 676.8		35 676.8	-
12-месечни	76 071.8		19 039.3	57 032.6
5.2. Средносрочни	363 847.6		480.6	363 367.0
2-годишни	15 709.9		480.6	15 229.3
3-годишни	174 103.5		-	174 103.5
5-годишни	174 034.2		-	174 034.2
5.3. Дългосрочни	319 350.6		-	319 350.6
7-годишни	237 780.3		-	237 780.3
10-годишни	81 570.3		-	81 570.3
6. ДЦК, емитирани през 2003 г.	-	491 968.4	11 925.5	480 042.9
6.1. Краткосрочни	-	86 008.6	11 925.5	74 083.1
3-месечни	-	47 685.4	11 925.5	35 759.9
12-месечни	-	38 323.2	-	38 323.2
6.2. Средносрочни	-	110 818.5	-	110 818.5
3-годишни	-	55 818.5	-	55 818.5
5-годишни	-	55 000.0	-	55 000.0
6.3. Дългосрочни	-	295 141.3	-	295 141.3
7-годишни	-	245 141.3	-	245 141.3
деноминирани в евро (левава равностойност)	-	205 362.2	-	205 362.2
10-годишни	-	50 000.0	-	50 000.0
<b>ВСИЧКО РАЗДЕЛ I</b>	<b>1 462 270.1</b>	<b>491 968.4</b>	<b>295 343.6</b>	<b>1 658 894.8</b>

### II. ДЪЛГ ПО ДЪРЖАВНИ ЦЕННИ КНИЖА, ЕМИТИРАНИ ЗА СТРУКТУРНАТА РЕФОРМА

A1. Държавни дългосрочни облигации, емитирани по реда на ПМС № 244/1991 г.	2 476.6		275.2	2 201.4
A2. Държавни дългосрочни облигации, емитирани по реда на ПМС № 234/1992 г.	1 907.7			1 907.7

(продължава)

(продължение)

(хил. лв./хил. евро/хил. щ. д.)

А3. Държавни дългосрочни облигации, емитирани по реда на чл. 4 и 5 от ЗУНК/1993 г.			
в левове	6 890.0		6 890.0
деноминирани в щатски долари	195 836.5	16 750.8	179 085.7
левова равностойност	369 143.9		314 671.5
деноминирани в евро	126 803.5	4 168.8	7 459.0
левова равностойност	248 006.0		241 570.8
А4. Държавни дългосрочни облигации, емитирани по реда на ПМС № 3/1994 г.			
	739.3		739.3
<hr/>			
ВСИЧКО А	629 163.5		567 980.7
<hr/>			
Б. ДЦК, емитирани в левове по реда на чл. 8 и 9 от ЗДЗВСТБ/1996 г.			
	18 437.3		18 437.3
ДЦК, емитирани през 1996 г.	1 876.0		1 876.0
ДЦК, емитирани през 1997 г.	16 561.3		16 561.3
<hr/>			
ВСИЧКО Б	18 437.3		18 437.3
<hr/>			
ВСИЧКО РАЗДЕЛ II	647 600.8		586 418.0
<hr/>			
ОБЩ РАЗМЕР НА ДЪРЖАВНИЯ ДЪЛГ	2 109 870.8		2 245 312.8
<hr/>			
III. ВЪТРЕШНИ ДЪРЖАВНИ ГАРАНЦИИ			
	1 881.2		873.3
<hr/>			
ОБЩ РАЗМЕР НА ВЪТРЕШНИЯ ДЪЛГ	2 111 752.0		2 246 186.1

**Забележки:**

Дългът е представен на база касови потоци.

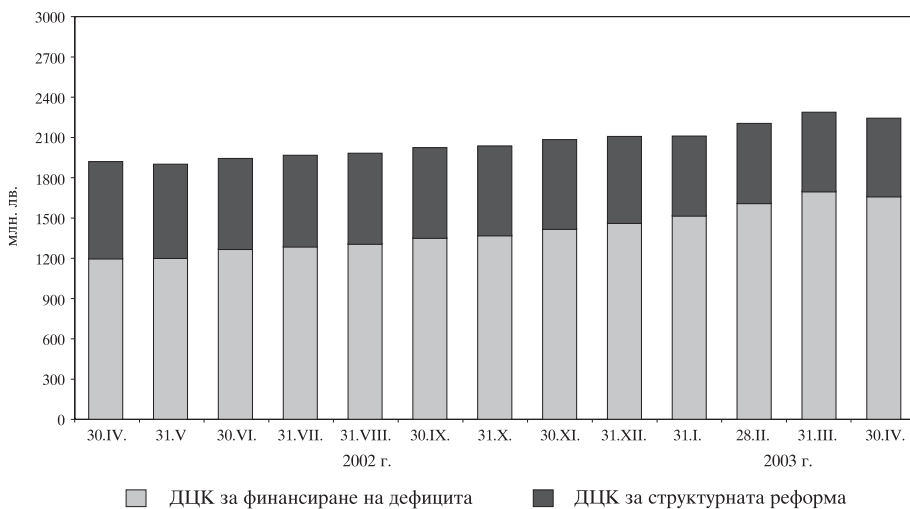
Траншовете от МВФ се отпускат на централната банка, която впоследствие ги предоставя на правителството съгласно чл. 45 от Закона за БНБ. В резултат от това кредитите, предоставени от БНБ на МФ, представляват вътрешен дълг за правителството към БНБ, от една страна, и външен дълг за БНБ към МВФ – от друга.

В месечния бюлетин дългът към МВФ е представен само в структурата на външния дълг и е изключен от вътрешния дълг. Това е направено поради възникването на грешки при ползването на информация за дълга.

Левовата равностойност на дълга, деноминиран във валута, е изчислена по курса на съответната валута към лева в края на съответния месец:

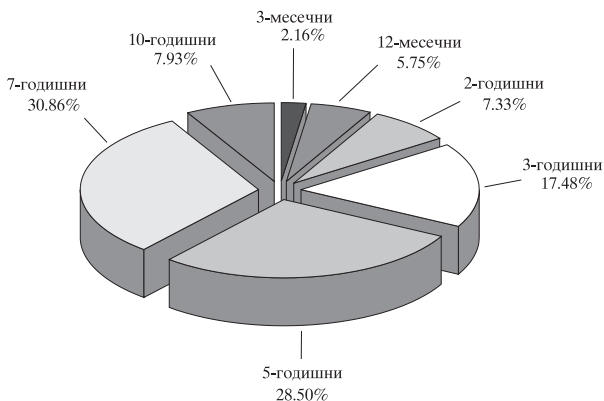
за 31 декември 2002 г. – 1 щ. д. за 1.88496 лв., 1 евро за 1.95583 лв.  
за 30 април 2003 г. – 1 щ. д. за 1.75710 лв., 1 евро за 1.95583 лв.

## Изменение на вътрешния държавен дълг



Графика 14

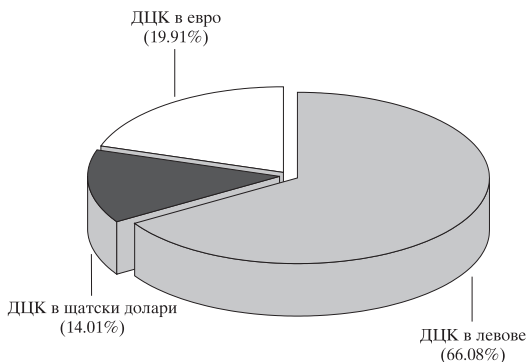
## ДЦК за финансиране на бюджетния дефицит в обращение към 30 април



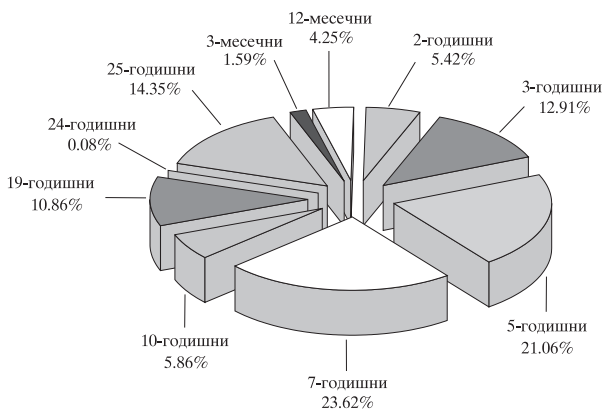
**Забележка:** Среднопретегленият матуритет на ДЦК, емитирани за финансиране на бюджетния дефицит, е 5 години и 1 месец.



## Валутна деноминация на ДЦК в обращение към 30 април



## Остатъчен срок на ДЦК в обращение към 30 април



**Съотношение между ДЦК с фиксиран и с плаващ доход  
в обращение към 30 април**



## Разходи по вътрешния дълг за периода 1 януари – 30 април 2003 г.

(хил. лв.)

Структура на дълга	Размер на изплатените лихви (отстъпки)
<b>I. ДЪЛГ ПО ДЪРЖАВНИ ЦЕННИ КНИЖА, ЕМИТИРАНИ ЗА ФИНАНСИРАНЕ НА БЮДЖЕТНИЯ ДЕФИЦИТ</b>	
1. ДЦК, емитирани 1998 г.	168.5
5-годишни	168.5
2. ДЦК, емитирани 1999 г.	143.2
5-годишни	143.2
3. ДЦК, емитирани 2000 г.	8 699.8
3.1. Средносрочни	8 699.8
3-годишни	5 829.5
5-годишни	2 870.3
4. ДЦК, емитирани 2001 г.	20 887.4
4.1. Средносрочни*	20 887.4
2-годишни	6 616.4
5-годишни	13 155.3
7-годишни	1 115.8
5. ДЦК, емитирани 2002 г.	21 510.6
5.1. Краткосрочни	1 283.9
3-месечни	323.2
12-месечни	960.7
5.2. Средносрочни	11 556.2
2-годишни	330.0
3-годишни	5 273.3
5-годишни	5 952.9
5.3. Дългосрочни	8 670.6
7-годишни	5 494.8
10-годишни	3 175.8
6. ДЦК, емитирани 2003 г.	-1 248.7
6.1. Краткосрочни	74.5
3-месечни	74.5
6.2. Средносрочни	-342.5
3-годишни	-342.5
6.3. Дългосрочни	-980.7
5-годишни	-107.5
7-годишни	-527.2
деноминирани в евро (левава равностойност)	-301.2
10-годишни	-346.0
<b>ВСИЧКО РАЗДЕЛ I</b>	<b>50 160.8</b>

(продължава)

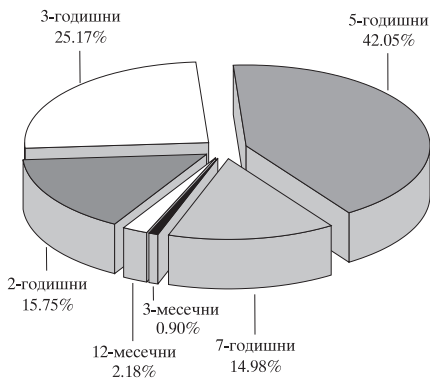
(продължение)

(хил. лв.)

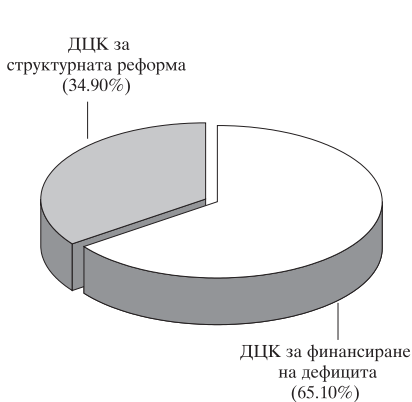
<b>Структура на дълга</b>	<b>Размер на изплатените лихви (отстъпки)</b>
<b>II. ДЪЛГ ПО ДЦК, ЕМИТИРАНИ В РЕЗУЛТАТ НА СТРУКТУРНАТА РЕФОРМА</b>	
А. Дълг по ДЦК, емитирани за уреждане на необслужваните кредити на държавни предприятия към банките	
1. Облигации, емитирани по реда на ПМС 244/1991 г.	57.7
2. Облигации, емитирани по реда на ПМС 186/1992 г.	34.9
3. Облигации, емитирани по реда на чл. 4 и чл. 5 от ЗУНК/1993 г.	8 312.1
левови	131.8
деноминирани в щатски долари (в лв. по курса за деня)	3 858.7
деноминирани в евро (в лв. по фиксираня курс)	4 321.6
<b>Всичко раздел А</b>	<b>8 404.7</b>
Б. Дълг по ДЦК, емитирани по реда на чл. 8 и 9 от ЗДЗВСТЪ/ 1996 г.	
	271.4
<b>Всичко раздел Б</b>	<b>271.4</b>
<b>ВСИЧКО РАЗДЕЛ II</b>	<b>8 676.1</b>
<b>ОБЩО РАЗХОДИ ПО ДЪРЖАВНИЯ ДЪЛГ</b>	<b>58 837.0</b>
III. ДЪРЖАВНО ГАРАНТИРАН ДЪЛГ	
	0.0
<b>ОБЩО РАЗХОДИ ПО ВЪТРЕШНИЯ ДЪЛГ</b>	<b>58 837.0</b>

\* Включени са и приходите от лихви по отворените емисии средносрочни ценни книжа.

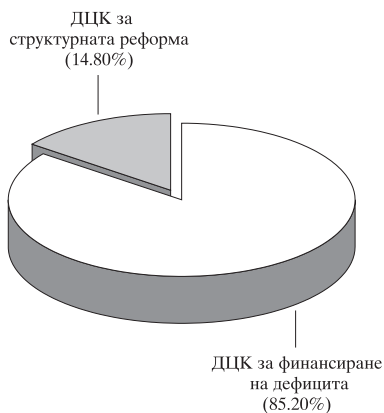
### Структура на разходите по ДЦК, емитирани за финансиране на бюджетния дефицит



### Структура на разходите по вътрешния дълг



30 април 2002 г.



30 април 2003 г.

Външният дълг към края на април възлиза на 7891.1 млн. евро. Съответно държавният дълг е 7506.8 млн. евро, а държавногарантираният – 384.3 млн. евро.

През месеца новото външно финансиране е 398 669.1 хил. лв., 295 721.5 хил. лв. от тях са получени от Световната банка, 65 081.9 хил. лв. от МВФ и 31 664 хил. лв. са по държавни инвестиционни заеми. Плащанията по дълга са 37 530.4 хил. лв., като 34 912.7 хил. лв. са погашения по главници и 2617.7 хил. лв. – лихви. В основната си част погашенията са извършени към МВФ – 24 054.3 хил. лв. и по държавни инвестиционни заеми – 6694.4 хил. лв. Платените лихви в по-голямата си част са по държавни инвестиционни заеми – 1520.6 хил. лв. и по държавногарантирани заеми – 1097.1 хил. лв.

От началото на годината получените заеми са на стойност 522 598.1 хил. лв., като 295 721.5 хил. лв. са от Световната банка, 129 886.9 хил. лв. от МВФ и 68 629.4 хил. лв. по държавни инвестиционни заеми. Плащанията по дълга са 682 548.2 хил. лв., от тях 319 970.2 са погашения по главница. Най-големи суми са изплатени по брейди облигации – 92 154.4 хил. лв., по задърженията към Парижкия клуб – 78 628.3 хил. лв., МВФ – 54 195.6 хил. лв., а изплатените суми по държавногарантирани заеми възлизат 36 716.8 хил. лв. Нетното външно финансиране към края на април е 202 627.9 хил. лв.

В структурата на дълга като цяло има леки промени в резултат от извършени операции. Деноминираният дълг в евро и в щатски долари съответно е 33.2% и 51.4%, а дългът в други валути е 15.4%. Лихвената структура също търпи съвсем лека промяна. Съотношението между дълга с плаващи лихви и дълга с фиксирани лихви е 63.4% към 36.6%. Средният остатъчен срок на дълга е 10 години и 7 месеца, като се наблюдава известно намаление на дълга в диапазона от 5 до 10 години и увеличение на този над 10 години.

Делът на дълга по брейди облигациите възлиза на 27.8%, делът на други облигации е 27.5%, а този към МВФ леко намалява и достига 12.4%. Задълженията към Световната банка са 11.9%, към Европейския съюз – 4.9%, по държавногарантираните кредити са 4.9%, а към Парижкия клуб – 3.1%.

## Външен дълг

(млн. евро)

Структура към 31.XII.2002 г. към 31.I.2003 г. към 28.II.2003 г. към 31.III.2003 г. към 30.IV.2003 г.

Държавен дълг	7 623.6	7 498.3	7 505.6	7 425.8	7 506.8
I. Облигации	4 646.4	4 453.2	4 464.0	4 428.6	4 357.1
1. Брейди облигации	2 398.7	2 254.1	2 261.2	2 237.8	2 190.3
2. Други облигации	2 247.7	2 199.1	2 202.8	2 190.8	2 166.8
II. Кредити	2 977.3	3 045.0	3 041.7	2 997.2	3 149.7
1. Парижки клуб	284.5	282.5	264.8	242.2	241.3
2. Световна банка	836.1	814.4	804.6	798.4	938.0
2.1. Световна банка	716.9	699.6	691.8	687.2	830.0
2.2. JVIC (JEXIM)	119.2	114.8	112.8	111.2	108.0
3. Г-24	48.9	47.8	48.1	47.9	47.4
4. Европейски съюз	390.0	390.0	390.0	390.0	390.0
5. МВФ	990.9	962.4	984.7	971.0	977.7
6. Други	129.2	129.2	129.2	129.2	129.2
7. Държавни инвестиционни заеми	236.7	359.6	362.6	361.1	369.3
7.1. Световна банка	69.0	71.6	72.3	72.4	74.6
7.2. ЕИБ	122.5	189.2	189.5	186.5*	193.9
7.3. ЕБВР	26.2	40.2	40.2	40.0*	39.4
7.4. Други	19.0*	58.7	60.5	62.3*	61.5
8. Активирани държавни гаранции	61.0	59.0	57.7	57.4	56.8
8.1. Световна банка	48.5*	47.2*	45.9*	45.7*	45.4
8.2. ЕИБ	2.6	2.3	2.3	2.3	2.2
8.3. Други	9.9	9.5	9.5	9.4	9.2
<b>Държавногарантиран дълг</b>	<b>530.5</b>	<b>396.1</b>	<b>387.8</b>	<b>388.0</b>	<b>384.3</b>
1. Световна банка	137.1	132.7	129.7	128.6	126.5
2. ЕИБ	115.8	48.4	50.4	47.5	47.5
3. ЕБВР	60.7	40.5	40.6	41.1	39.1
4. Други	216.8	174.5*	167.1*	170.7	171.1
<b>ОБЩ РАЗМЕР</b>	<b>8 154.1</b>	<b>7 894.4</b>	<b>7 893.4</b>	<b>7 813.8</b>	<b>7 891.1</b>
<b>ОБЩ РАЗМЕР (млн. щ. д.)</b>	<b>8 460.6</b>	<b>8 538.6</b>	<b>8 510.6</b>	<b>8 513.2</b>	<b>8 783.6</b>

### Забележки:

1. Размерът на дълга е представен на база касови потоци.
2. Извършено е разместване на кредити между групите *Държавни инвестиционни заеми* и *Държавногарантиран дълг* съгласно разпоредбите на Закона за държавния дълг (обн. ДВ, бр. 93 от 1.X.2002 г.).
3. Траншове от МВФ се отпускат на централната банка, която впоследствие ги предоставя на правителството съгласно чл. 45 от Закона за БНБ. В резултат на това кредитите, предоставени от БНБ на МФ, представляват вътрешен дълг за правителството към БНБ, от една страна, и външен дълг за БНБ към МВФ – от друга. В месечния бюлетин дългът към МВФ е представен само в структурата на външния дълг и е изключен от вътрешния дълг. Това е направено поради възникването на грешки при ползването на информация за дълга.
4. Преизчислението на дълга в щатски долари и евро е по централния курс на БНБ за съответните валути към българския лев за последния работен ден на периода.
5. Данните за последния месец са предварителни.

\* Актуализирани данни.

## Ново външно финансиране и извършени плащания по външния дълг към 30 април

(хил. лв.)

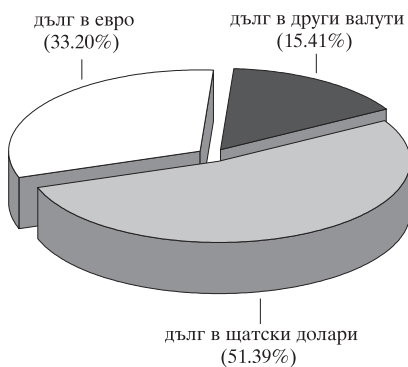
Структура	Получени кредити (траншове)	Извършени плащания, в т. ч.	
		погашения	лихви
<b>Държавен дълг</b>	<b>96 820.3</b>	<b>248 837.5</b>	<b>351 556.5</b>
I. Облигации	-	92 154.4	298 324.5
1. Брейди облигации	-	92 154.4	61 792.5
2. Други облигации	-	-	236 532.0
II. Кредити	96 820.3	156 683.1	53 232.0
1. Парижки клуб	-	78 628.3	10 804.1
2. Световна банка	-	24 030.7	8 984.2
2.1. Световна банка	-	16 902.2	7 832.8
2.2. JVIC (JEXIM)	-	7 128.5	1 151.4
3. Г-24	-	-	315.7
4. Европейски съюз	-	-	7 179.6
5. МВФ	64 805.0	30 141.3	12 359.8
6. Други	-	-	-
7. Държавни инвестиционни заеми	32 015.3	19 865.1	11 634.1
7.1. Световна банка	8 037.9	904.0	822.9
7.2. ЕИБ	19 496.4	11 320.5	8 016.6
7.3. ЕБВР	-	7 640.6	1 856.6
7.4. Други	4 480.9	-	938.0
8. Активирани държавни гаранции	-	4 017.9	1 954.5
8.1. Световна банка	-	3 599.6	1 778.0
8.2. ЕИБ	-	418.3	176.5
8.3. Други	-	-	-
<b>Държавногарантиран дълг</b>	<b>10 290.8</b>	<b>31 547.1</b>	<b>7 507.4</b>
1. Световна банка	-	6 339.2	3 212.5
2. ЕИБ	3 911.7	5 648.7	2 548.2
3. ЕБВР	1 780.5	-	22.4
4. Други	4 598.6	19 559.3	1 724.4
<b>ОБЩ РАЗМЕР</b>	<b>107 111.1</b>	<b>280 384.7</b>	<b>359 063.9</b>

### Забележки:

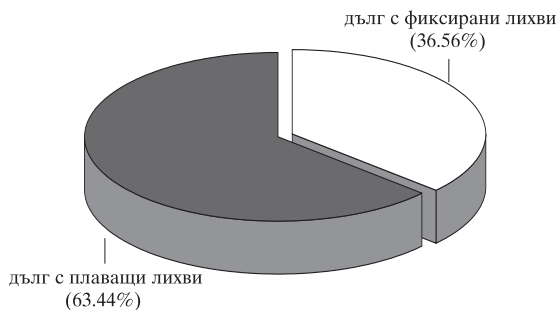
1. Левовата равностойност на полученото ново външно финансиране и извършените плащания е изчислена по централния курс на БНБ на съответните чуждестранни валути към лева, валиден до 16 часа в деня на извършване на съответното плащане.
2. Данните са неокончателни.

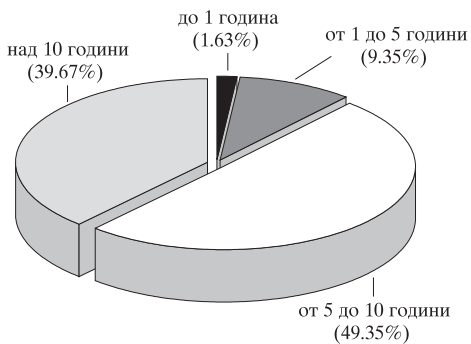


### Валутна структура на външния дълг към 30 април



### Лихвена структура на външния дълг към 30 април



**Остатъчен срок на външния дълг към 30 април**

**Забележка:** Среднопретегленият остатъчен срок на външния дълг е 10 години и 7 месеца.

Общият размер на държавния и държавногарантиран дълг в края на април възлиза на 9039.5 млн. евро, от който вътрешен – 1148.5 млн. евро и външен – 7891.1 млн. евро. Нарастването на дълга в абсолютна стойност спрямо предходния месец е 54.5 млн. евро, което се дължи основно на финансиране от страна на Световната банка през месеца.

Стойността на ключовия макроикономически показател, идентифициращ съотношението *дълг/БВП* в края на април е 50.1%, което представлява леко увеличение от 0.2% спрямо март 2003 г. При разграничение на този показател по признак *вътрешен дълг/БВП* и *външен дълг/БВП* стойностите му съответно са 6.4% и 43.7%.

В структурата на дълга относителният дял на вътрешния дълг е 12.7%, а на външния – 87.3% (графика 23), което се дължи главно на извършените погашения през месеца по вътрешния дълг и на усвоените средства по споразумението със Световната банка.

Във валутната структура на дълга има известни промени спрямо предходния месец. В края на април делът на дълга в щатски долари остава на сравнително високо ниво и възлиза на 46.6%, но в сравнение с миналия месец се забелязва намаление с 1.3 пункта. През месеца дългът в евро бележи известно увеличение от 29.9% до 31.5%, а дългът в левове и дългът в други валути търпят леки колебания (графика 24).

В структурата на дълга по видове кредитори все още с най-голям относителен дял е дългът към Лондонския клуб (брейди облигациите) – 24.2%, следван от други облигации (глобалните облигации, заменили част от брейди дълга, и еврооблигациите) – 24%, вътрешния дълг (ДЦК) – 12.7% и МВФ – 10.8% (графика 25). При анализа на структурата на дълга не се наблюдават съществени промени спрямо март 2003 г.

Състоянието на лихвената структура на дълга в края на април отбелязва леко увеличение на дълга с плаващи лихви от 58% до 58.7% за сметка на този с фиксирани лихви – 41.3% (графика 26).

Извършените плащания по държавния и държавногарантиран дълг от началото на настоящата година възлизат на 1072 млн. лв., от които по вътрешния – 390.8 млн. лв. и по външния – 681.2 млн. лв. (графика 27). С най-голям относителен дял при плащанията през април са тези към МВФ и по държавно инвестиционни заеми, а по вътрешния дълг основните погашения са по ДЦК, емитирани за финансиране на бюджетния дефицит.

Валутната композиция на извършените плащания по дълга към края на април показва превес на плащанията в левове – 390.8 млн. лв., следвани от тези в щатски долари – 294.5 млн. лв., като частта в евро е 253 млн. лв. (графика 28).

## Размер на държавния и държавногарантирания дълг

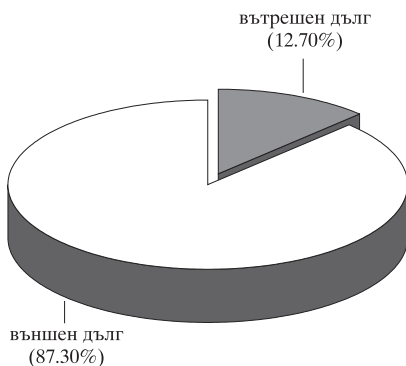
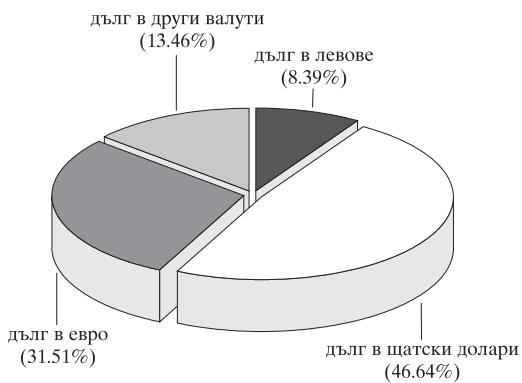
(млн. евро)

Структура	към 31.XII.2002 г.	към 31.I.2003 г.	към 28.II.2003 г.	към 31.III.2003 г.	към 30.IV.2003 г.
<b>Вътрешен дълг</b>	1 079.7	1 080.6	1 128.6	1 171.2	1 148.5
I. Държавен дълг	1 078.7	1 079.7	1 127.8	1 170.6	1 148.0
1. ДЦК, емитирани за финансиране на бюджетния дефицит	747.6	774.8	822.4	867.1	848.2
2. ДЦК, емитирани за структурната реформа	331.1	304.9	305.4	303.4	299.8
II. Държавногарантиран дълг	1.0	0.9	0.8	0.6	0.4
<b>Външен дълг</b>	8 154.1	7 894.4	7 893.4	7 813.8	7 891.1
I. Държавен дълг	7 623.6	7 498.3	7 505.6	7 425.8	7 506.8
1. Облигации	4 646.4	4 453.2	4 464.0	4 428.6	4 357.1
2. Кредити	2 977.3	3 045.0	3 041.7	2 997.2	3 149.7
Държавни инвестиционни заеми	236.7	359.6	362.6	361.1	369.3
Активирани държавни гаранции	61.0	59.0	57.7	57.4	56.8
II. Държавногарантиран дълг	530.5	396.1	387.8	388.0	384.3
<b>Общо дълг</b>	9 233.8	8 975.0	9 022.0	8 985.0	9 039.5
<b>Общо дълг/БВП (%)</b>	55.6	49.7	50.0	49.8	50.1
Вътрешен дълг/БВП (%)	6.5	6.0	6.3	6.5	6.4
Външен дълг/БВП (%)	49.1	43.8	43.8	43.3	43.7

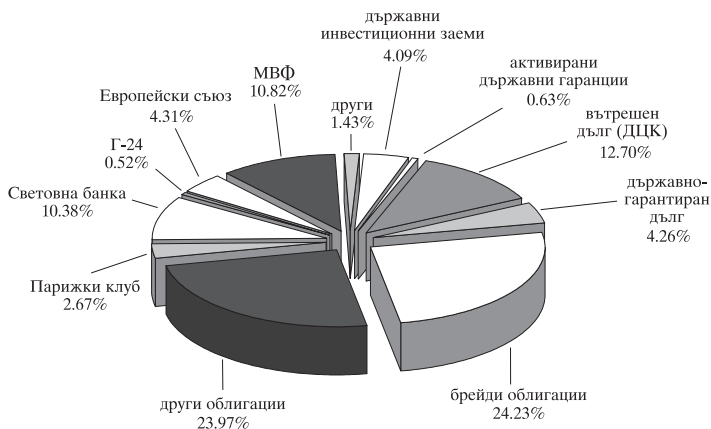
### Забележка:

Размерът на дълга е представен на база касови потоци. Външният дълг е представен на база касови потоци от 1 януари 2003 г.

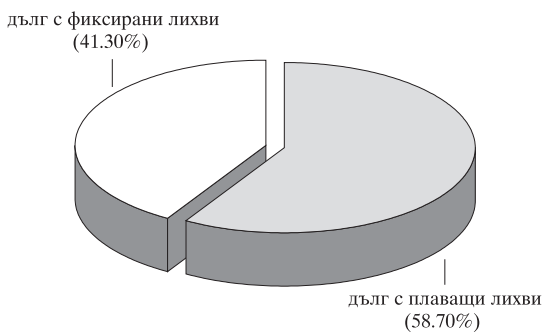
За изчисляване е използвана актуализирана прогноза за БВП за 2003 г. – 35 285.5 млн. лв. и БВП за 2002 г. – 32 466 млн. лв.

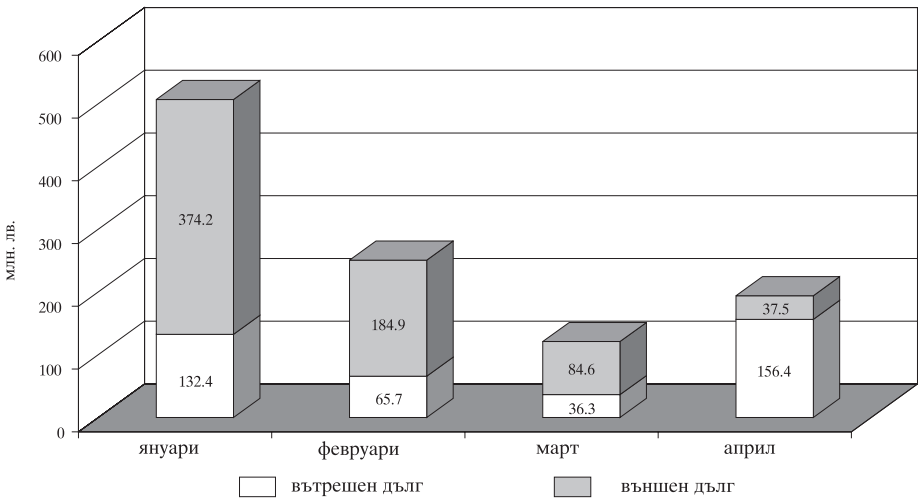
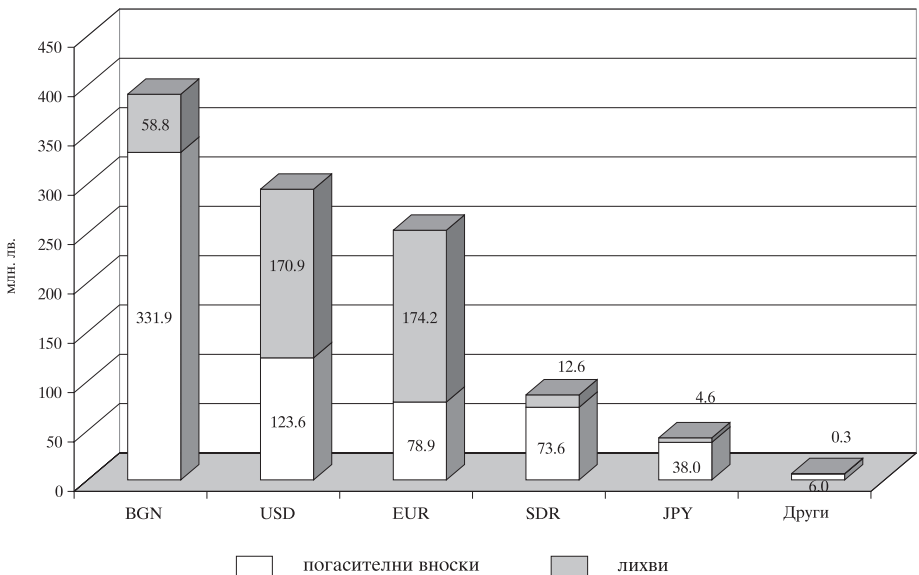
**Структура на дълга към 30 април****Валутна структура на дълга към 30 април**

### Структура на дълга по кредитори към 30 април



### Лихвена структура на дълга към 30 април



**Извършени плащания по дълга****Валутна композиция на извършените плащания по дълга по видове валути към 30 април**

## ДЦК, емитирани на вътрешния пазар, притежавани от нерезиденти

(хил. лв.)

Видове ДЦК	31.XII. 2002 г.	2003 г.		
		31.I.	28.II.	30.III
ДЦК, емитирани за финансиране на бюджетния дефицит	0.1	0.1	0.1	0.1
ДЦК, емитирани за структурната реформа	71 326.7	66 848.8	66 869.9	66 800.6
– в щатски долари	7 368.0	6 652.4	6 673.4	6 604.2
– в евро	63 958.7	60 196.4	60 196.4	60 196.4
<b>Общо</b>	<b>71 326.8</b>	<b>66 848.9</b>	<b>66 870.0</b>	<b>66 800.7</b>

## ДЦК, емитирани на международния пазар, притежавани от резиденти

(хил. щ. д.)

Видове ДЦК	31.XII. 2002 г.	2003 г.		
		31.I.	28.II.	30.III
Брейди облигации	69.4	71.0	73.9	76.8
Еврооблигации	74.4	72.8	69.4	70.5
Глобални облигации	189.2	197.2	199.1	217.2
– в евро	136.3	140.7	140.4	151.5
– в щатски долари	52.9	56.6	58.6	65.7
<b>Общо</b>	<b>332.9</b>	<b>341.0</b>	<b>342.4</b>	<b>364.4</b>



## СТРУКТУРА НА ОБЩИНСКИЯ ДЪЛГ И СОЦИАЛНООСИГУРИТЕЛНИТЕ ФОНДОВЕ

### Размер на общинския дълг и общинските гаранции

(хил. лв.)

Структура	2002 г.	2003 г.		
	към 31.12.	към 31.01.	към 28.02.	към 31.03.
<b>I. Вътрешен общински дълг и общински гаранции</b>	<b>44 527.33</b>	<b>34 741.86</b>	<b>33 644.27</b>	<b>32 663.61</b>
<i>1. Общински дълг</i>	<i>42 272.23</i>	<i>32 499.06</i>	<i>32 199.28</i>	<i>31 220.11</i>
1.1 Емисии на ценни книжа (по номинална стойност към съответния период)	9 164.70	9 164.70	9 164.70	9 164.70
1.2 Заеми от банки и други финансови институции	9 052.02	8 735.68	8 945.81	9 594.38
1.3 Заеми от републиканския бюджет	11 169.60	3 810.50	3 810.50	2 772.50
1.4 Заеми от извънбюджетни сметки и фондове	10 048.86	7 977.61	7 447.14	7 034.24
1.5 Заеми от други общини	-	-	-	-
1.6 Активирани общински гаранции	-	-	-	-
1.7 Други	2 837.06	2 810.57	2 831.13	2 654.29
<i>2. Общински гаранции.</i>	<i>2 255.10</i>	<i>2 242.80</i>	<i>1 444.99</i>	<i>1 443.51</i>
<b>II. Външен общински дълг и общински гаранции</b>	<b>4 205.04</b>	<b>4 546.33</b>	<b>4 940.05</b>	<b>5 243.01</b>
<i>1. Общински дълг</i>	<i>4 205.04</i>	<i>4 546.33</i>	<i>4 940.05</i>	<i>5 243.01</i>
1.1 Заеми от банки и други финансови институции	4 205.04	4 546.33	4 940.05	5 243.01
<i>2. Общински гаранции</i>	<i>-</i>	<i>-</i>	<i>-</i>	<i>-</i>
<b>Общ размер на общинския дълг и общинските гаранции</b>	<b>48 732.38</b>	<b>39 288.18</b>	<b>38 584.32</b>	<b>37 906.63</b>

**Забележка:** Левовата равностойност на дълга, деноминиран във валута, следва да се изчисли по централния курс на БНБ за съответните валути към българския лев, валиден за последния работен ден на периода.

## Дълг на социалноосигурителните фондове

(хил. лв.)

Структура	2002 г.	2003 г.			
	към 31.XII.	към 31.I.	към 28.II.	към 31.III.	към 30.IV.
<b>Вътрешен дълг</b>	<b>37 482.3</b>	<b>37 397.1</b>	<b>37 403.5</b>	<b>37 382.6</b>	<b>37 340.3</b>
I. Национален осигурителен институт	37 482.3	37 397.1	37 403.5	37 382.6	37 340.3
1. Други*	37 482.3	37 397.1	37 403.5	37 382.6	37 340.3
II. Национална здравноосигурителна каса	-	-	-	-	-
III. Учителски пенсионен фонд	-	-	-	-	-
<b>Външен дълг</b>	<b>-</b>	<b>-</b>	<b>-</b>	<b>-</b>	<b>-</b>

**Забележка:**

\* Заемът е отпуснат от Министерство на финансите на Националния осигурителен институт, чрез подзаемно споразумение, сключено на основание кредитно споразумение между Република България и Международната банка за възстановяване и развитие (Световна банка) по проект „Администриране на социалното осигуряване“.