

ПРЕДМЕТ НА ПОРЪЧКАТА ТЕХНИЧЕСКА СПЕЦИФИКАЦИЯ

1. Наименование на поръчката

„ДОСТАВКА НА ЕЛЕКТРИЧЕСКА ЕНЕРГИЯ СРЕДНО НАПРЕЖЕНИЕ И НИСКО НАПРЕЖЕНИЕ (СрН и НН) ПО СВОБОДНО ДОГОВОРЕНИ ЦЕНИ ЗА НУЖДИТЕ НА МИНИСТЕРСТВО НА ФИНАНСИТЕ“

2. Описание на предмета на поръчката

Министерство на финансите, наричано по-нататък МФ, провежда обществена поръчка за избор на доставчик на активна електрическа енергия и координатор балансираща група за СрН и НН, за обекти, както следва:

Обект/място на доставка		Административен адрес на обекта	Ниво на напрежение
№	Наименование	Населено място, улица, №	
1	Министерство на финансите	гр. София, ул. Г.С.Раковски №102	Средно напрежение
2	Министерство на финансите	гр. София, ул. Славянска №4	Средно напрежение
3	Почивна база „Гюлечица“	общ. Самоков, с. Говедарци	Ниско напрежение
4	Апартамент за жилищни нужди	гр. София, кв Витоша, бл.3, ет.11, ап.48	Ниско напрежение
5	Почивна база „Малъовица“	с.Кранево, общ. Балчик, област Добрич, ул. Шипка №2	Ниско напрежение

Налични технически средства за отчитане на количеството ел.енергия:

№	Адрес	Сериен № на електромер	Ниво на напрежение	Брой на фазите	Мощност	Тарифа
1	гр. София, ул. Г.С.Раковски №102	94814743	20 кВ	3	500	С три скали
2	гр. София, ул. Г.С.Раковски №102	50603323	20 кВ	3	500	С три скали
3	общ. Самоков, с. Говедарци	62000847	0,4 кВ	3	180	С три скали
4	гр. София, кв Витоша, бл.3, ет.11, ап.48	50540805	0,4 кВ	1	6	С две скали
5	с.Кранево, ул. Шипка №2	1125091000964320	-	3	-	С три скали

3. Общи изисквания към изпълнението

При доставката следва да се осигури непрекъснатост на електроснабдяването и да се доставя електрическа енергия с качество и по ред, съгласно предвиденото в Закона за енергетиката (ЗЕ) и останалите нормативни актове, които уреждат обществените отношения, свързани с доставката на електрическа енергия (в т.ч. наредбите към ЗЕ, Правилата за търговия с електрическа енергия (ПТЕЕ) и Правилата за измерване на количеството електрическа енергия (ПИКЕЕ). В качеството на „координатор на балансираща група“, изпълнителят следва да поеме отговорността за балансиране, да включи възложителя в пазара на балансираща енергия като участник (непряк член) в стандартна балансираща група, без възложителя да заплаща такса за участие, както и да осигури прогнозиране

на потреблението на възложителя, включително администриране на часовите графици за потребление на възложителя.

4. Място и срок за изпълнение на поръчката

Място за изпълнение на поръчката – сградите на МФ описани в т. 2

Срок за изпълнение на обществената поръчка – **3 (три) години**, считано от датата на регистрацията на първия регистриран трафик.

5. Прогнозно количество

Общото прогнозно количество за доставка на електрическа енергия СрН и НН за срока на договора е 4 950 000 кВт/ч.

Прогнозното количество за потребление на ел.енергия за срока на договора неангажира възложителя да го потреби, като доставчикът се задължава да достави нужното количество ел.енергия за денонощие, за месец и за целия период на договора.

6. Цени и стойност на договора

Доставката на електрическа енергия се извършва при свободно договорени цени съгласно чл.чл. 100 – 103 от ЗЕ. Цената по договора се определя на база на офертирана единична цена за един кВт/ч нетна активна електрическа енергия.

Цената за един кВт/ч електрическа енергия включва цената на активна електрическа енергия СрН и НН, цената на доставката на електрическата енергия и други разходи, свързани с доставката на електрическата енергия, разходите за балансиране, разходите за прогнозиране на потреблението, разходи по изготвяне и администриране на прогнозни графици (на дневните почасови товарови графици), такса за участие в балансиращата група и всички разходи свързани с изпълнението на поръчката, без в балансиращата група допълнително да се начисляват суми за излишък и недостиг на небалансите. ***В цената не са включени държавно регулираните разходи - за мрежови услуги (достъп до мрежата и пренос на електрическа енергия), цена за „задължения към обществото” и акциз, които при фактуриране ще бъдат посочвани на отделни редове във фактурата, но същите са включени в общия финансов лимит по договора.***

7. Начин на плащане

Изпълнителят ежемесечно издава единна фактура на възложителя, включваща консумираната активна електрическа енергия за определения месец, отчетена по измервателните уреди (по обекти) на съответните измервателни точки, по определената в договора единична цена за един кВт/ч. Отделно се включва акциз по чл. 20 ал. 2 т. 17 от ЗАДС и определената с решения на КЕВР такса (цена) „задължения към обществото”, разбита по обекти, както и всички мрежови услуги с подробна разбивка съгласно чл. 20 от ПТТЕЕ.

Възложителят заплаща на изпълнителя по банков път дължимите суми в срок до 15 (петнадесет) работни дни след получаване на фактурата.

8. Изисквания

Обществената поръчка се провежда с цел избор на доставчик на нетна електрическа енергия, координатор на стандартна балансираща група, пълно администриране на информационния поток с ЧЕЗ Разпределение България АД/Енерго Про АД и ЕСО ЕАД, както и поемане на разходите за небаланси за обектите на МФ по т.2. Обектите не разполагат с аварийно хранване.

В приложените по-долу таблици е показано типично потреблението на потребителя за последните 24 месеца, за големите консуматори на СрН и НН.

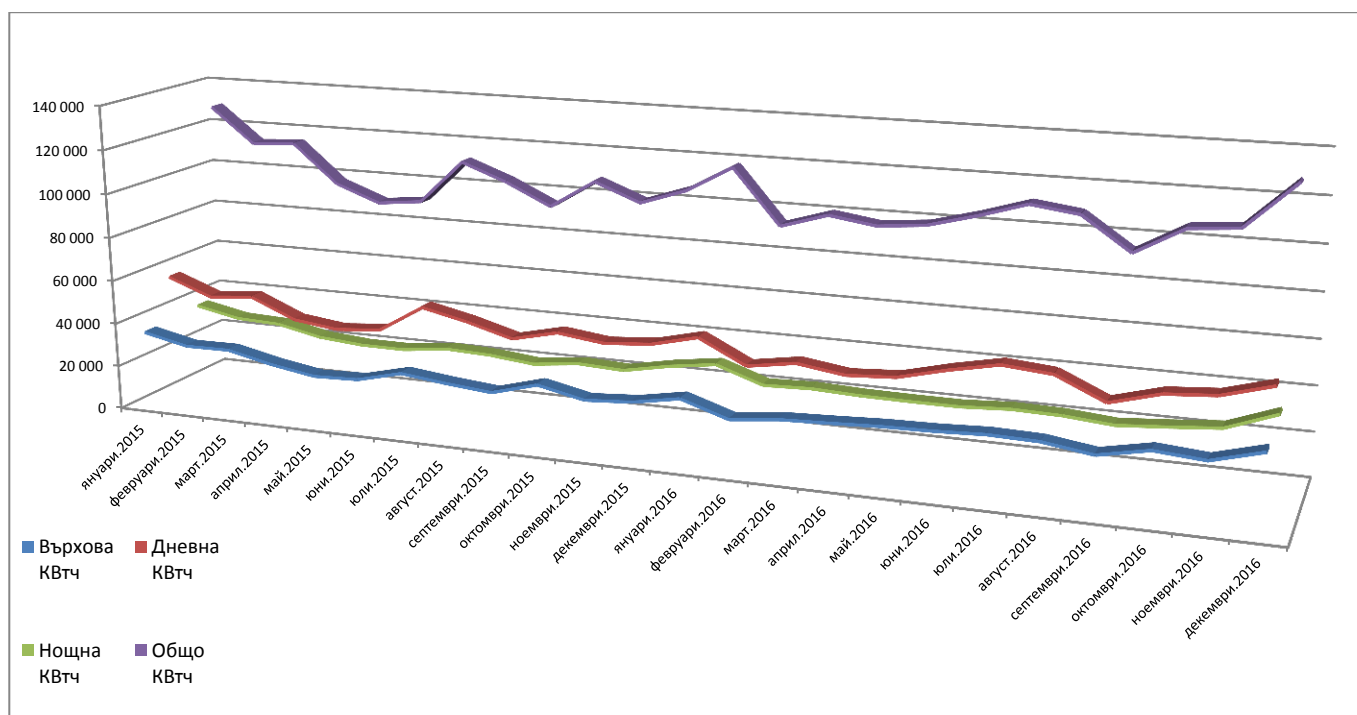
За апартамента за битови нужди посочен в т.2, обект 4 от таблицата не е дадено примерно потребление.

Обектът в с. Кранево, е в процес на приватизация и се консумира ел.енергия единствено за хранване на СОТ системата, като средномесечното потребление за 2016г. е 11 кВт/ч. След приключване на приватизационна сделка, ще отпадне като обект собственост на МФ.

РЕАЛНО ПОТРЕБЛЕНИЕ НА ЕЛ. ЕНЕРГИЯ ЗА ГОДИНИТЕ 2015 Г. И 2016 Г:

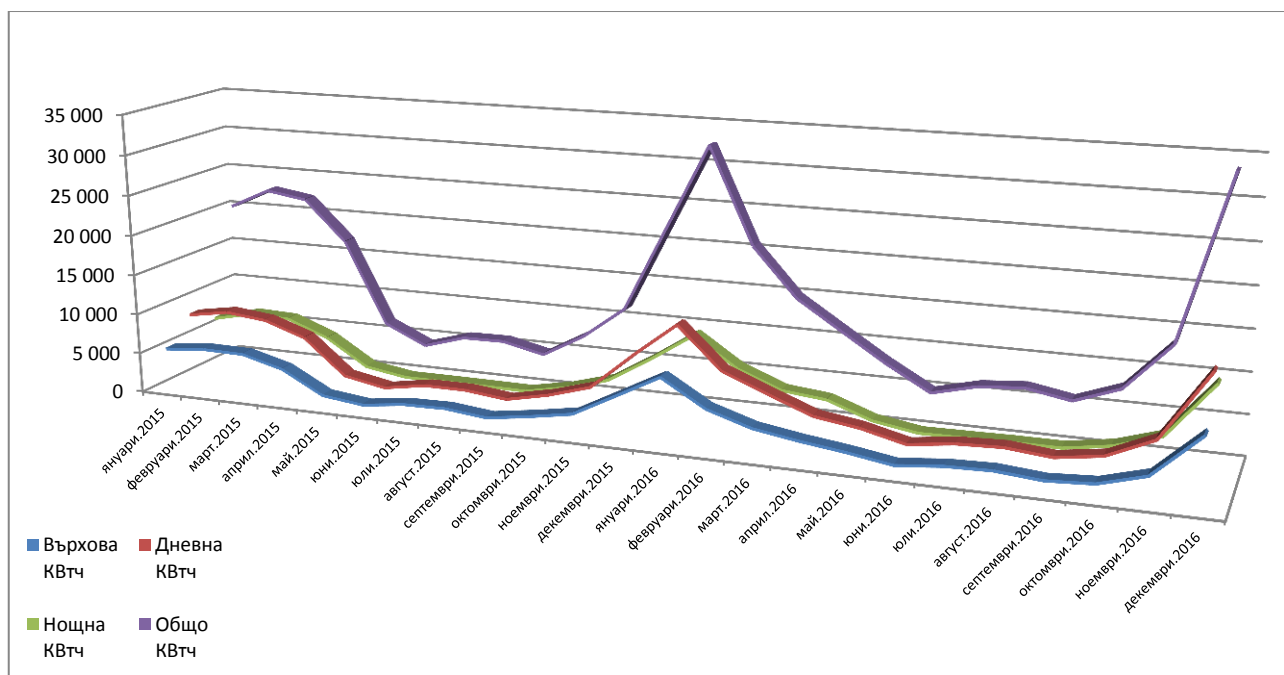
1. Обекти средно напрежение - гр. София, ул. Г.С.Раковски №102 и ул. Славянска №4

2015г.	Върхова кВт/ч	Дневна кВт/ч	Нощна кВт/ч	Общо кВт/ч
януари.2015	35 318	56 260	37 153	128 731
февруари.2015	30 947	48 703	33 041	112 691
март.2015	31 165	50 549	32 239	113 953
април.2015	26 639	41 929	27 917	96 485
май.2015	23 292	39 367	26 264	88 923
юни.2015	23 957	41 049	26 138	91 144
юли.2015	28 971	53 435	28 566	110 972
август.2015	26 630	48 928	27 791	103 349
септември.2015	24 766	43 182	25 677	93 625
октомври.2015	30 432	47 970	28 062	106 464
ноември.2015	25 960	45 378	27 123	98 461
декември.2015	27 350	46 969	31 178	105 497
2016г.	Върхова кВт/ч	Дневна кВт/ч	Нощна кВт/ч	Общо кВт/ч
януари.2016	31 150	52 024	34 138	117 312
февруари.2016	24 347	41 565	26 964	92 876
март.2016	26 743	44 968	27 661	99 372
април.2016	27 554	41 959	26 798	96 311
май.2016	28 537	43 241	26 530	98 308
юни.2016	28 960	48 549	26 483	103 992
юли.2016	29 916	52 963	27 723	110 602
август.2016	29 411	51 149	27 259	107 819
септември.2016	26 315	41 474	25 474	93 263
октомври.2016	30 736	47 447	27 131	105 314
ноември.2016	29 036	49 059	29 019	107 114
декември.2016	35 014	55 258	37 204	127 476



2. Обект ниско напрежение - общ.Самоков, с.Говедарци, Почивна база „Гюлечица“

2015г.	Върхова кВт/ч	Дневна кВт/ч	Нощна кВт/ч	Общо кВт/ч
януари.2015	5 381	8 384	6 498	20 263
февруари.2015	5 852	9 229	7 626	22 707
март.2015	5 776	8 691	7 447	21 914
април.2015	4 428	6 952	5 477	16 857
май.2015	1 649	2 594	2 226	6 469
юни.2015	1 046	1 621	1 409	4 076
юли.2015	1 719	2 490	1 410	5 619
август.2015	1 810	2 491	1 388	5 689
септември.2015	1 258	1 917	1 344	4 519
октомври.2015	2 030	3 024	2 374	7 428
ноември.2015	2 939	4 598	3 890	11 427
декември.2015	5 738	9 115	7 089	21 942
2016г.	Върхова кВт/ч	Дневна кВт/ч	Нощна кВт/ч	Общо кВт/ч
януари.2016	8 554	13 308	10 579	32 441
февруари.2016	5 365	8 266	7 042	20 673
март.2016	3 684	6 127	4 937	14 748
април.2016	2 831	4 057	4 386	11 274
май.2016	2 141	3 257	2 438	7 836
юни.2016	1 282	1 947	1 556	4 785
юли.2016	1 849	2 673	1 616	6 138
август.2016	1 994	2 877	1 694	6 565
септември.2016	1 539	2 367	1 687	5 593
октомври.2016	1 856	3 184	2 575	7 615
ноември.2016	3 401	5 669	4 308	13 378
декември.2016	8 536	13 937	11 007	33 480



Количеството ел.енергия е ориентировъчно и служи за нуждите на настоящата поръчка.

Изпълнителят следва да осигури на възложителя услуга по прогнозиране на потребление, изготвяне на почасови графици, администриране на информационния поток към ЧЕЗ Разпределение България АД/Енерго Про АД и ЕСО ЕАД, както и отговорност по балансиране.

Изпълнителят на настоящата обществена поръчка ще е длъжен да:

1. Продава на възложителя договорените количества електрическата енергия в мястото на доставка, съгласно приложимите Правила за търговия с електрическа енергия.
2. Включва възложителя в стандартна балансираща група с координатор изпълнителя, без възложителя да заплаща такса за участие.
3. Извършва всички необходими действия, съгласно действащите към момента ПТЕЕ така, че да осигури изпълнението на настоящия договор, в това число и уреждането на финансовите взаимоотношения, касаещи мрежови услуги за крайни клиенти.
4. Издава оригинални фактури за полученото от възложителя количество енергия.
5. Предоставя на възложителя поисканите от него и уговорени в договора информация, данни или документи по начина и в сроковете, посочени в договора.
6. Спазва разпоредбите и правилата, заложи в Закон за енергетиката (ЗЕ) и наредбите към него, както и ПТЕЕ и разпорежданията на Оператор на електропреносна мрежа (ОЕМ) така, че да не бъде отстранен от пазара на балансираща енергия.
7. При промяна на ***държавно регулираните разходи - за мрежови услуги (достъп до мрежата и пренос на електрическа енергия), цена за „задължения към обществото” и акциз***, да информира Възложителя в срок до 3 (три) дни, считано от датата на настъпване на промяната.

Планиране на количествата

Изпълнителят ще изготвя почасов дневен график за доставка на електрическа енергия на възложителя. Този дневен график ще бъде общ вид на очаквания часови енергиен товар. Дневният график обхваща 24 часа, започвайки от 00:00 ч. до 24:00 ч. за съответния ден.

Почасовите дневни графици за доставка се изготвят до размера и съобразно с прогнозните помесечни количества енергия изготвени и планирани от изпълнителя. Изпълнителят изпраща почасовите дневни графици за доставка на ЧЕЗ Разпределение България АД/Енерго Про АД и ЕСО ЕАД, в съответствие с разпоредбите на ПТЕЕ.

Възложителят ще упълномощи изпълнителя да потвърждава графиците за доставка пред ЧЕЗ Разпределение България АД/Енерго Про АД и ЕСО ЕАД.

Възложителят ще уведомява изпълнителя с писмено предизвестие 10 (десет) дни преди провеждане на планирани ремонти и други планирани дейности по своите съоръжения с уточнени период на провеждане на ремонта и прогнози за изменение на средночасовите товари и/или всички останали дейности, които биха повлияли върху договорното изпълнение.

В случай на непредвидени изменения и/или непредвидени големи ремонти или дълготрайна невъзможност за електропотребление, възложителят писмено ще уведоми изпълнителя, до 3 (три) работни дни от възникване на събитието за промяна на количеството потреблявана енергия и очакваната продължителност на събитието.