



ПАЗАР НА ТРУДА, КОНКУРЕНТОСПОСОБНОСТ И ВЛИЯНИЕ НА МИНИМАЛНИТЕ ОСИГУРИТЕЛНИ ПРАГОВЕ

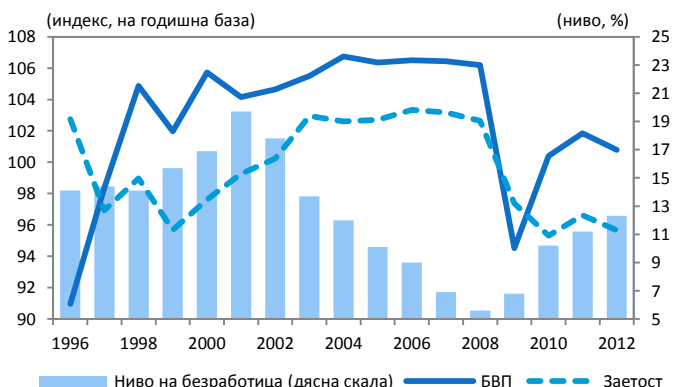
Албена Николова
Наталия Панайотова

Настоящият анализ има за цел да представи основни изводи и резултати от проведено изследване, свързано с оценка на влиянието на минималните осигурителни прагове върху динамиката на безработицата в страната в т.ч. число върху процеса на освобождаване на нискоквалифицирани заети лица. Обхватът на представения анализ към този момент се фокусира върху оценка на ефекта от изменението на минималните осигурителни прагове върху динамиката на осигурените лица на ниво икономическа дейност и професионална квалификация, но предстои тези ефекти да се оценят на ниво област и размер на предприятие. Необходимостта от провеждането на подобно изследване се обуславя от настъпилите неблагоприятни промени в развитието на пазара на труда от началото на кризата в България. Устойчиво високото ниво на безработица и спадът на заетостта, придружени от наблюдаваната възходяща динамика на доходите от труд, поставят въпроса доколко развитието на пазара на труда произтича от икономическия цикъл и дали увеличението на разходите за труд не е фактор за нарастване на безработицата. Извън рамките на чисто икономическите механизми, причините за подобни развития биха могли да се търсят в съществуващите регулации на пазара на труда. Наличните изследвания на гъвкавостта на пазара на труда са съсредоточени основно върху аспекти, свързани със законодателството и съществуващите институции, и като цяло заключават, че българският трудов пазар е гъвкав и не е натоварен с прекомерни регулации. Това, което не е изследвано до момента, е влиянието на системата на минималните осигурителни прагове и тяхната ежегодна актуализация върху динамиката на заетостта и безработицата в страната. Основните заключения от анализа са следните:

- Развитието на заетостта и безработицата в страната показва силна реакция спрямо промяната в икономическия цикъл. Бързото увеличение на безработицата в кризисните 2010-2012 г. е свързано също с прегряването на икономиката в периода преди кризата, когато нивото на безработицата достигна неустойчиво ниски равнища.

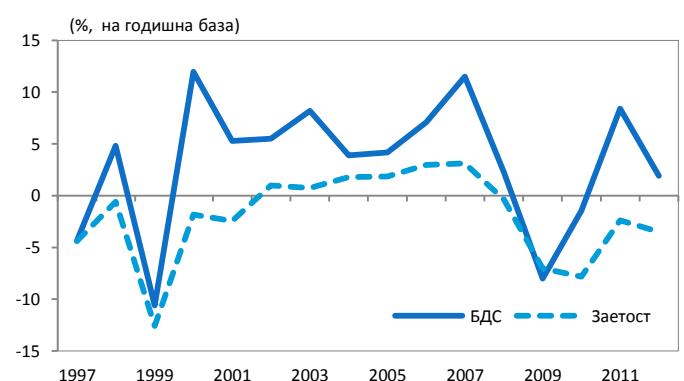
- Загубата на работни места е резултат основно от свитото търсене и е съсредоточена преди всичко в три икономически сфери – търгуем сектор (индустрия без строителство), строителство и агрегиращия отрасъл търговия, транспорт и хотели и ресторанти.

Фиг. 1: БВП, заетост и безработица



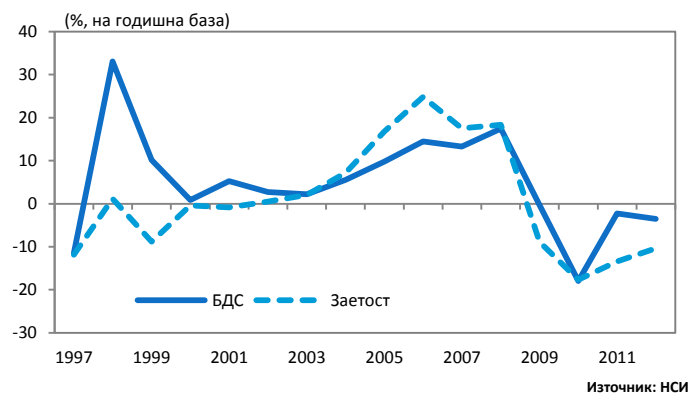
Източник: НСИ

Фиг. 2: Динамика на БДС и заетостта в търгуемия сектор

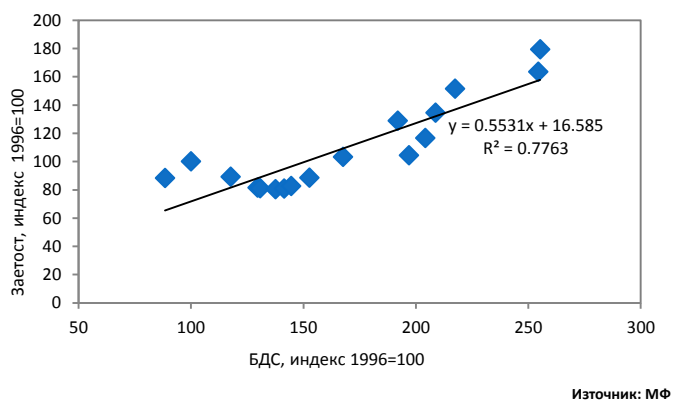


Източник: НСИ

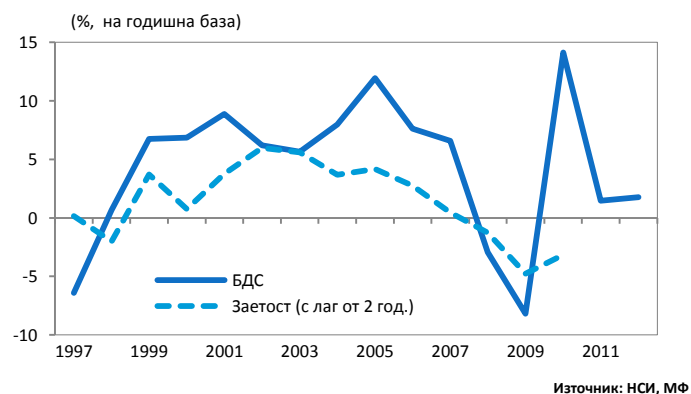
Фиг. 3: Динамика на БДС и заетостта в строителството



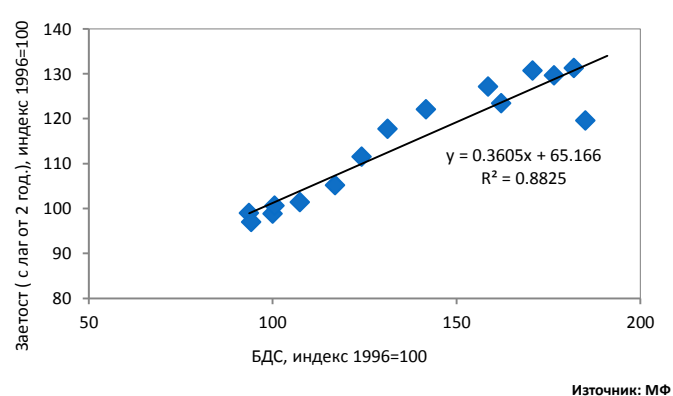
Фиг. 4: Индекс на БДС и заетостта в строителството



Фиг. 5: Динамика на БДС и заетостта в търговия, транспорт и хотели и ресторанти



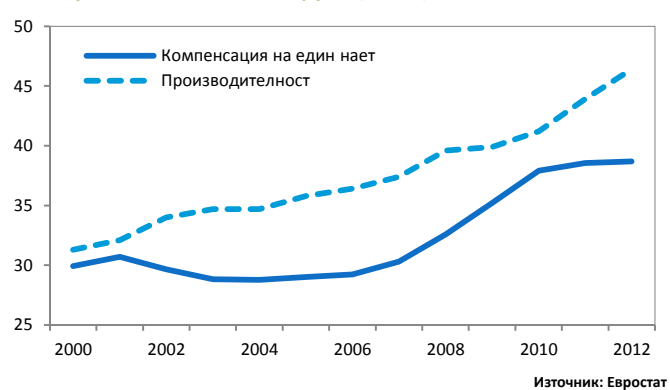
Фиг. 6: Индекс на БДС и заетостта в търговия, транспорт и хотели и ресторанти



- От гледна точка на квалификационните групи професии, намаление на заетостта се наблюдава при средно и ниско-квалифицираните работници, което е характерно за всички икономически дейности, обект на настоящия анализ. Освобождаването на заети с по-ниска квалификация от своя страна е допринесло за повишаване на производителността на труда.

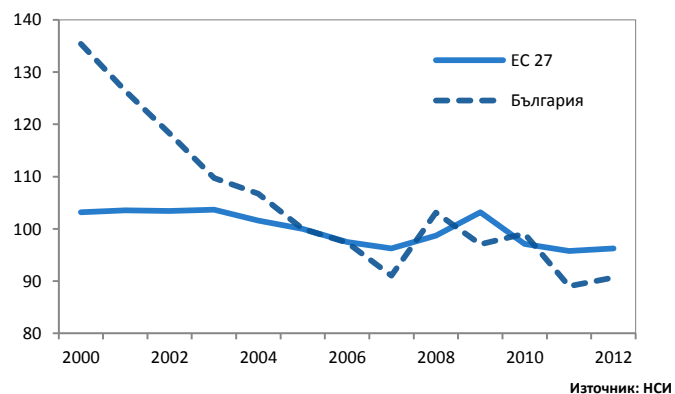
- Поддържането на положителен диференциал в растежа на производителността на труда спрямо средния за ЕС-27 създава добра основа за запазване на конкурентоспособността на българската икономика в дългосрочен хоризонт. Същевременно, относителната компенсация на един нает в България (спрямо средната за ЕС-27), измерена в СПС, остава сред най-ниските измежду страните-членки на ЕС.

Фиг. 7: Компенсация на един нает и производителност на труда (в СПС), ЕС 27=100



- Търгуемият сектор, който е директно изложен на външен конкурентен натиск, показва адекватна гъвкавост в приспособяването на разходите за труд и запазва своята разходна конкурентоспособност. Наблюдава се затваряне на ножицата между растеж на заплатите и производителност на труда от пред-кризисния период. Освен това, делът на компенсациите на наетите в добавената стойност остава по-нисък спрямо конкурентни за България икономики. Това благоприятства разходната конкурентоспособност и по-високата рентабилност/норма на печалба в сектора.

Фиг. 8: Реални разходи за единица труд в сектор индустрия (без строителство), индекс 2005 =100



- Наблюдава се слабо отрицателно влияние на растежа на заплатите върху изменението на безработицата, за разлика от силната положителна връзка между изменението на икономическата активност и динамиката на заетостта/безработицата.

- Развитието на разходите за труд по икономически дейности и факторите, които го обуславят, показват добра адаптивност на разходите спрямо икономическите условия. Относително високият растеж на компенсациите на един нает отразява в значителна степен процеса на реструктуриране към по-високо квалифицирана заетост, наблюдаван в разглежданите икономически дейности.

- В условията на растяща безработица, динамиката на доходите постави въпроса, до каква степен наблюдаваното неблагоприятно развитие на пазара на труда в т.ч. намалението на нискоквалифицирана заетост би могло да е резултат от административни промени, свързани с минималното заплащане в страната. Основните показатели, които биха могли да се използват за изследване на подобно влияние са минималната работна заплата и минималните осигурителни прагове. Времевият хоризонт на изследването е ограничен до 2011 г., поради факта че данните за разглежданите показател до този период са окончателни, а включването на по-нови предварителни данни би могло да е свързано с промени в тяхната интерпретация в бъдеще.

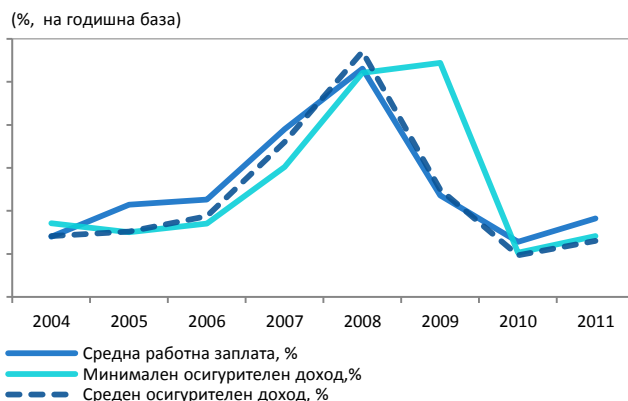
- В икономическата теория и практика съществуват няколко индикатора, които се използват, за да се оцени влиянието на минималната работна заплата върху заетостта. Най-често използвани се явяват отношението между минималната и средната работна заплата (МРЗ/СРЗ), както и делът на хората, които получават минимални доходи. През периода 2005-2011 г. МРЗ/СРЗ постепенно се понижава от 46.3% до 36.5%. Актуализацията на минималната работна заплата през последните години имаше за цел да компенсира почти 3-годишното ѝ замразяване, докато отношението на МРЗ/СРЗ подреди страната ни сред най-ниските позиции измежду страните-членки на ЕС. От тази гледна точка, възможностите за заетост на нискоквалифицираните не биха били потиснати, при условие, че минималната работна заплата се увеличава с темп, близък до този на средната заплата.

- Броят на лицата, наети на МРЗ, също следва трайна тенденция на намаление от 16% през 2005 г. до 6% през 2011 г. Наблюдаваната динамика се потвърждава и от функцията на разпределение на доходите въз основа на данните от Структурното наблюдение на заплатите. Тук данните показват, че делът на получаващите минимални доходи възлиза на едва 1.6% през 2010 г., като водещ дял имат лицата, получаващи доходи между 350 и 500 лева (40%). Имайки предвид развитието на разглежданите показатели може да се заключи, че динамиката на МРЗ не е фактор, който би могъл да има негативно влияние върху заетостта в България.

- С оглед оценяване на влиянието на административни промени, свързани с минималното заплащане върху заетостта в страната, по-подходящ показател се явява динамиката на минималните осигурителни доходи (МОД). Последните са въведени през 2003 г. и по инициатива на държавата се договарят между национално представени работодателски и синдикални организации по икономически дейности и професионална квалификация. Значението на МОД се състои в това, че те задават минимални прагове, върху които се начисляват вноските за социално осигуряване.

- Разгледано средно за икономиката, развитието на МОД от годината на тяхното установяване показва по-нисък темп на нарастване спрямо средния осигурителен доход (СОД), с изключение на 2009 г. Това произтича от процеса на договаряне на минималните прагове, който се случва през предходната година. Така през есента на 2008 г. симптомите на кризата все още не се усещаха и договореният двуцифрен темп на увеличение за 2009 г. отразяваше инерцията от предходните години. Нещо повече, високият темп на увеличение бе свързан и с очакванията за по-кратка продължителност на икономическата криза, което се потвърди с отложеното във времето освобождаване на заети и закриване на работни места.

Фиг. 9: Динамика на минималния, средния осигурителен доход и средната работна заплата



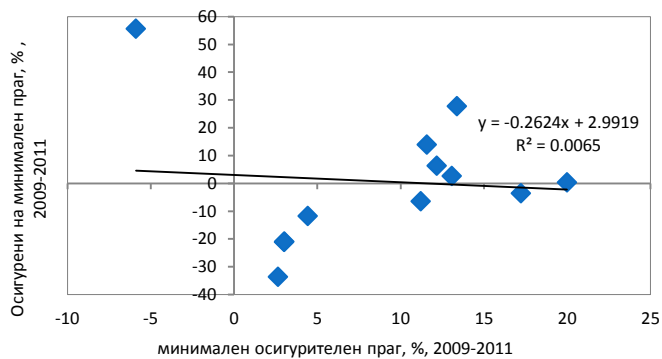
Източник: НОИ, НСИ, МФ

- На агрегирано ниво не се наблюдава значимо негативно влияние на увеличението на минималните осигурителни прагове върху броя на лицата, осигурени на минимален праг.

- МОД при нискоквалифицираните групи се повишава с темп, който е близък или дори по-нисък от този на минималната работна заплата в пред-кризисните години, като отклонение се наблюдава от 2009 г. насам. В някои дейности, в т.ч. строителство, част от трудово-интензивните дейности на промишлеността (в сферата на хранителната промишленост), хотели и ресторанти и търговия, разликата в нивата на минималните прагове и минималната заплата е по-значителна за целия наблюдаван период от 2003 г. насам, което се обуславя от големия брой наети на минимален праг в тях и от факта, че тези сектори са с обичайно по-значим дял на нерегламентирана икономика.

■ Разгледано по икономически дейности, в периода от 2009 до 2011 г. се наблюдава слабо отрицателно влияние от увеличението на МОД при ниско-квалифицираните върху динамиката на осигурените на минимума лица.

Фиг. 10: Изменение на минималните осигурителни доходи за ниско-квалифицираните и броя на осигурените лица по икономически дейности, 2009 - 2011, %



Източник: МФ

■ Динамиката на работните места потвърждава, че за някои икономически дейности (като търговия, и хотели и ресторанти) увеличението на минималните прагове през кризисните години е съпроводено с увеличение на ниско-квалифицираната заетост в отделни години.

■ МОД при нискоквалифицираните групи в експортно-ориентираните дейности са близки до минималната работна заплата, броят на осигурените на минимум в тях е нисък и влиянието на праговете върху средния осигурителен доход е незначително. Праговете имат по-значимо въздействие в дейности, където има голям дял наети на минималния праг, като строителство, търговия, хотели и ресторанти, както и някои трудово-интензивни отрасли на преработващата промишленост (от хранителната и текстилната промишленост).

■ Влиянието на МОД върху динамиката на нискоквалифицираните наети лица е изследвано в няколко икономически дейности, които се характеризират с най-висок дял на лицата, осигурени на минималния праг и в които средният осигурителен доход (СОД) се доближава съществено до нивото на МОД. Избраните дейности включват търговия на дребно, хотели и ресторанти, производство на текстил и сухопътен транспорт.

Табл. 1: Отношение между МОД/СОД (%) в избрани дейности

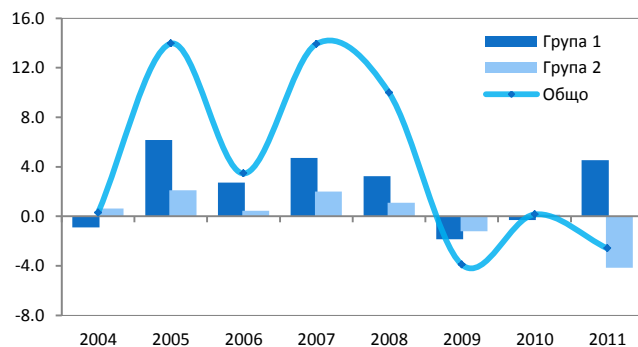
	2003	2004	2005	2006	2007	2008	2009	2010	2011
Търговия на дребно	84.0	83.9	79.9	78.2	74.7	69.5	78.6	80.7	82.9
Хотели и ресторанти	95.4	92.0	95.1	95.6	95.2	95.0	103.4	106.3	108.0
Производство на текстил	67.3	80.3	83.0	81.2	79.8	85.0	97.1	94.8	92.6
Сухопътен транспорт	72.8	70.3	170.3	75.4	70.0	71.9	80.8	85.7	87.8

Източник: НОИ, МФ

■ Направено е сравнение между различни групи нискоквалифицирани работници в рамките на една и съща дейност. Това означава, че те до голяма степен са били изложени на близки макроикономически условия и институционална рамка и по този начин може да се проследи възможно негативно въздействие от актуализацията на МОТ.

■ В рамките на търговията на дребно са разгледани две групи осигурени лица, характеризиращи се с най-ниско ниво на заплащане: 1) персонал, зает с услуги за населението, охрана и търговия и 2) нискоквалифицирани работници. През 2010 и 2011 г. увеличението на МОД в първата група възлиза на 7.5% и 11.1% съответно, което съответства на увеличение на броя на осигурените на МОД лица с 2.3% и 13.2%. В групата на нискоквалифицираните работници МОД се повишава с 4.8% и 10.8%, а броят на осигурените на минимум се понижава значително през двете години, съответно с 12.6% и 23.2%. Наблюдаваната разнопосочна динамика сред наетите лица, чийто доходи са близки до минималните, е в подкрепа на тезата за влиянието на допълнителни фактори извън ежегодната актуализация на минималните прагове. Трябва да се отбележи, че през 2011 г. делът на лицата в първата група е около 68% от осигурените на минимум и 51.8% от общия брой и има водещ положителен принос за динамиката на броя на осигурените лица в дейността. Благоприятна динамика се наблюдава и за ръководните служители, а всички останали групи следват негативен тренд и това обяснява спада на осигурените през 2011 г. Единствено през 2009 г. броят на осигурените лица в търговията се понижава поради намаление в нискоквалифицираните групи, но тази тенденция не е характерна за следващите две години.

Фиг. 11: Принос на нискоквалифицирани групи работници (п.п) към динамиката на общия брой осигурени лица (%) в търговия на дребно



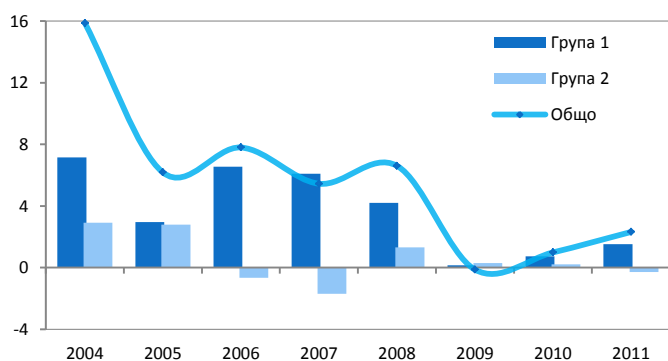
Група 1: Персонал, зает с услуги за населението, охрана и търговия
Група 2: Нискоквалифицирани работници

Източник: НОИ, МФ

■ Наетите лица с най-ниско заплащане в хотели и ресторанти също не изглежда да са съществено засегнати от динамиката на МОД. Избраните групи съответстват на тези в сектор търговия: 1) персонал, зает с услуги за население, охрана и търговия и 2) нискоквалифицирани работници. През 2010 и 2011 г. повишението на МОД в първата група възлиза на 4.8% и 12.7%, а броят на осигурените върху него лица се увеличават с 6.2% и 17.3%, съответно. Подобна положителна тенденция се наблюдава и във вто-

рата група. МОД при нискоквалифицираните работници отчита растеж от 4.8% и 10.8%, а броят на лицата, осигурени на него – с 13.8% и 10.3%, съответно. Въпреки че броят на последните отчита повишение през 2011 г., общият брой на нискоквалифицираните работници в хотели и ресторанти спада. В този случай би могло да се търси негативно влияние от административното увеличение на МОД. Възможно е също да се наблюдава реструктуриране от лица, които са осигурени на по-високи към такива с по-нисък МОД. Това от своя страна показва, че оптимизирането на разходите за труд в разглежданата дейност се осъществява и чрез доходи, а не само чрез нискоквалифицирана заетост. Делът на осигурените лица, обхващащи първата група, възлиза на 74.1% през 2011 г. и има водещ принос за положителната динамика на общия брой осигурени в разглежданата дейност. С низходяща динамика в периода след настъпване на кризата се характеризират в по-голяма степен част от средно и високо квалифицирани работници.

Фиг. 12: Принос на нискоквалифицирани групи работници (п.п) към динамиката на общия брой осигурените лица (%) в хотели и ресторанти

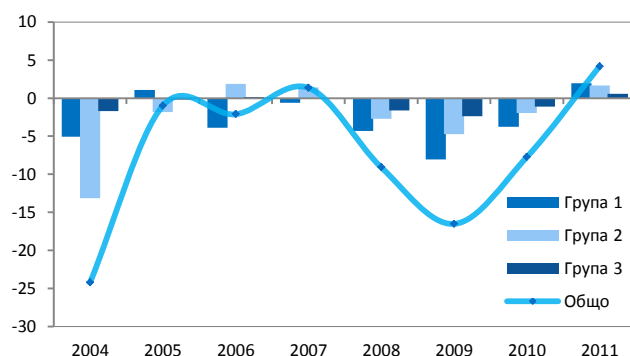


Група 1: Персонал, зает с услуги за населението, охрана и търговия
Група 2: Нискоквалифицирани работници

Източник: НОИ, МФ

■ В производство на текстил през 2008-2010 г. се наблюдава намаление на общия брой на осигурените лица, което обаче е съпроводено с увеличение на осигурените на МОД. В разглежданата дейност са разграничени три групи работници, характеризиращи се с най-ниско ниво на заплащане: 1) квалифицирани производствени работници, 2) оператори на съоръжения, машини и транспортни средства и 3) нискоквалифицирани работници. Динамиката на осигурените лица и доходи свидетелства, както за намаление на нискоквалифицирани лица, така и за реструктуриране на осигурените лица от такива с по-висок към по-нисък МОД. Тази тенденция се наблюдава в периода 2008-2010 г., за разлика от благоприятното развитие през 2011 г. Трябва да се отбележи, че динамиката на осигурените лица в производството на текстил е негативна и в пред-кризисния период. Разглежданата дейност като част от търгуемия сектор на икономиката зависи от външната среда и в по-малка от административното изменение на МОД.

Фиг. 13: Принос на нискоквалифицирани групи работници (п.п) към динамиката на общия брой осигурени лица (%) в производство на текстил

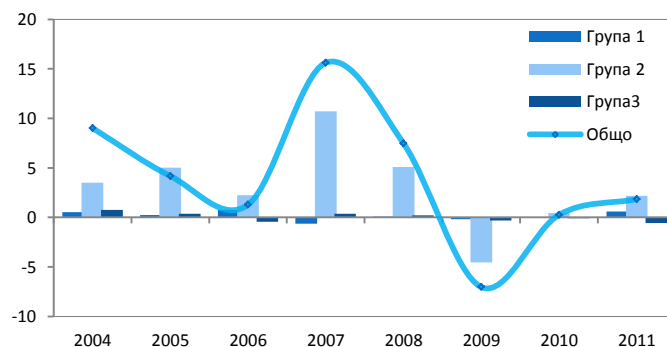


Група 1: Квалифицирани производствени работници
Група 2: Оператори на съоръжения, машини и транспортни средства
Група 3: Нискоквалифицирани работници

Източник: НОИ, МФ

■ В сухопътния транспорт през 2008-2010 г. се наблюдава увеличение, както на общия брой осигурени лица в дейността, така и на тези на минималния праг. В рамките на дейността също са разгледани три групи, характеризиращи се с най-ниско ниво на заплащане: 1) персонал, зает с услуги за населението, охрана и търговия, 2) оператори на съоръжения, машини и транспортни средства и 3) нискоквалифицирани работници. Увеличението на МОД в тях бе съпроводено с разнопосочна динамика на броя на осигурените лица. Във втората група, чийто дял обхваща 74.5% от всички лица, осигурени на минимум през 2011 г., се наблюдава възходяща динамика както на МОД, така и на осигурените лица. Негативно влияние би могло да се наблюдава в другите две групи, но техният дял е значително по-нисък и не би могъл да има съществено значение за общата динамика на осигурените лица в разглежданата дейност. Намалението на броя на осигурените лица в избраните нискоквалифицирани групи е съпроводено с процес на реструктуриране на осигурени лица от такива с по-висок към по-нисък МОД.

Фиг. 14: Принос на нискоквалифицирани групи работници (п.п) към динамиката на общия брой осигурените лица (%) в сухопътен транспорт



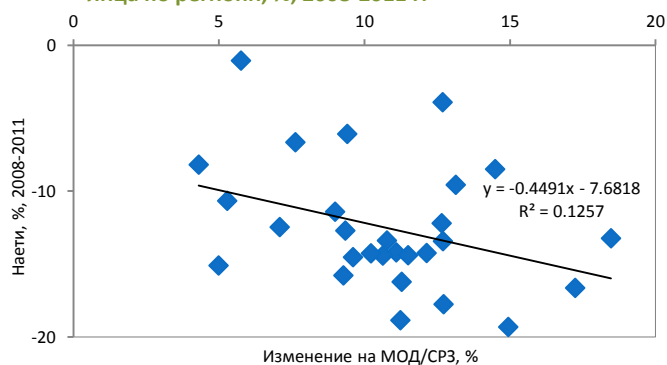
Група 1: Персонал, зает с услуги за населението, охрана и търговия
Група 2: Оператори на съоръжения, машини и транспортни средства
Група 3: Нискоквалифицирани работници

Източник: НОИ, МФ

■ Динамиката на нискоквалифицираните осигурени лица в разглежданите икономически дейности, където броят на лицата, осигурени на минимум е най-висок, може да се оцени като разнопосочна в периода след настъпването на кризата в България. Последното до голяма степен обуславя тезата за влиянието на допълнителни фактори извън ежегодната актуализация на минималните прагове. Трябва да се отбележи също, че за максимална прецизност на представените изводи, свързани с изследване на процесите на адаптиране на разходите на работодателите за труд, е необходима допълнителна информация на регионално и фирмено равнище.

■ Основания за подобни предположения се потвърждават и от наличието на по-съществена негативна корелация, която се наблюдава в регионален аспект между изменението на дела на минималните доходи към средната заплата и динамиката на наетите лица, като в областите, където нарастването на дела на минималния праг към средната заплата е по-голямо от средното за страната, намалението на наетите също има склонност да е по-голямо от средното за икономиката, с някои изключения.

Фиг. 15: Изменение на дела на МОД/СРЗ и динамика на наетите лица по региони, %, 2008-2011 г.



Източник: МФ

■ През 2011 г. най-висок коефициент на безработица се наблюдава в Северен централен, Северозапад, Североизточен и Южен централен район. На ниво област водещо влияние имат Шумен, Смолян, Разград, Видин, Пазарджик, Добрич, Хасково и Монтана. Динамиката на пазара на труда показва, че високите нива на безработица в част от разглежданите региони и области са свързани със значително намаление на работната сила, докато в други беше отчетено съществено повишение на броя на безработните лица. Имайки предвид, че номиналните заплати в районите характеризирани се с най-високи нива на безработица продължават да се увеличават и дори ускоряват е възможно да се наблюдава влияние на МОД върху средните доходи, тъй като данните показват, че съотношението между тях е близко до 100%. Данните за 2011 г. показват, че разглежданите области, могат да се разделят на няколко групи в зависимост от динамиката на СРЗ в тях. В Смолян и Видин се наблюдава значително ограничаване и дори маргинален спад на доходите от труд. В Пазарджик, Шумен, Добрич и Монтана СРЗ е по-ниска от средното за икономиката ниво, единствено Разград и Хасково се нареждат сред областите в България с най-висок растеж на доходите от труд.

Табл. 2: Избрани показатели по райони и области с най-високи нива на безработица, 2011 г.

	Общо	Северозападен	Северен Централен	Североизточен	Южен Централен
Ниво на безработица	11.2%	12.8%	12.8%	15.4%	12.9%
15-24 години	25.0%	33.6%	30.2%	32.6%	31.8%
Избрани области		Видин (19.8%) Монтана (14.1%)	Разград (20.3%)	Шумен (26.8%) Добрич (17.3%)	Смолян (25.0%) Пазарджик (18.1%) Хасково (15.9%)
Работна сила	-2.3%	-3.0%	-1.0%	-2.3%	-2.9%
Избрани области		Видин (2.6%) Монтана (-6.4%)	Разград (0.7%)	Шумен (0.9%) Добрич (-3.5%)	Смолян (0.7%) Пазарджик (-3.7%) Хасково (-12.2%)
Номинален растеж на СРЗ	5.8%	2.9%	5.8%	6.7%	5.6%
Избрани области		Видин (2.0%), 26* Монтана (4.3%), 18	Разград (6.9%), 3	Шумен (4.6%), 16 Добрич (5.2%), 19	Смолян (-0.2%), 28 Пазарджик (4.6%), 15 Хасково (6.4%), 7

* Този номер показва мястото, което заема избраната област в зависимост от растежа на СРЗ. 28-те области са подредени в низходящ ред и в този случай 26 ще означава, че растежът на СРЗ е вторият най-нисък в страната.

Източник: НСИ, Евростат