

ДЪЛГИ И ГАРАНЦИИ НА ПОДСЕКТОР «ЦЕНТРАЛНО УПРАВЛЕНИЕ»



МЕСЕЧЕН
БЮЛЕТИН

СЕПТЕМВРИ 2016 г.

ISSN 2367-7872

Използвани съкращения:

БВП –	Брутен вътрешен продукт;	МКП –	Международни капиталови пазари;
ДЦК –	Държавни ценни книжа;	МФ –	Министерство на финансите;
ЕИБ –	Европейска инвестиционна банка;	ПМС –	Постановление на Министерския съвет;
ЗДБ –	Закон за държавния бюджет;	ЦУ –	„Централно управление“;
ЗДД –	Закон за държавния дълг;	ЯБМС –	Японска банка за международно сътрудничество;
ЗКСД –	Закон за кредитиране на студенти и докторанти;	GMTN –	Глобална средносрочна програма за издаване на облигации на МКП
ЗУНК –	Закон за уреждане на необслужваните кредит;		
	договорени до 31 декември 1990 г.;		
МВФ –	Международен валутен фонд;		

1. Структура и динамика на дълга на подсектор „Централно управление“

Към края на м. септември 2016 г. номиналният размер на дълга на подсектор „Централно управление“* възлиза на 13 245.4 млн. евро, от които 3 417.1 млн. евро вътрешен и 9 828.3 млн. евро външен. Дългът бележи намаление със 115.3 млн. евро в сравнение с края на предходния месец.

Размер на дълга на подсектор ЦУ, млн. евро

Структура	към 31.12.2015 г.	към 31.03.2016 г.	към 30.06.2016 г.	към 31.07.2016 г.	към 31.08.2016 г.	към 30.09.2016 г.
Вътрешен дълг	3 679.4	3 485.4	3 522.3	3 504.2	3 504.2	3 417.1
I. ДЦК, емитирани за финансиране на бюджета	3 475.2	3 382.7	3 433.8	3 433.8	3 433.8	3 340.0
1. Бонове	0.0	0.0	0.0	0.0	0.0	0.0
2. Облигации	3 475.2	3 382.7	3 433.8	3 433.8	3 433.8	3 340.0
II. ДЦК, емитирани за структурната реформа	62.4	46.1	46.7	46.6	46.6	46.5
III. Вътрешни заеми на единиците в подсектор ЦУ	141.9*	56.6*	41.9*	29.0	23.9	30.7
Външен дълг	7 958.7	9 910.3	9 848.8	9 862.4	9 856.5	9 828.3
I. Облигации на МКП	5 538.9	7 532.9	7 532.9	7 532.9	7 532.9	7 532.9
II. Заеми	2 419.8	2 377.3	2 315.9	2 334.9	2 323.6	2 295.4
1. Държавни заеми	1 146.7	1 131.6	1 102.3	1 102.2	1 102.2	1 085.9
1.1. Парижки клуб	37.8	31.5	31.5	31.5	31.5	25.2
1.2. МБВР (Световна банка)	511.8	503.0	473.6	473.6	473.6	463.6
1.3. Европейски съюз	597.2	597.2	597.2	597.2	597.2	597.2
2. Други държавни заеми	290.0	290.0	290.0	290.0	290.0	291.5
2.1. Прехвърляеми заеми Schuldschein	290.0	290.0	290.0	290.0	290.0	291.5
3. Държавни инвестиционни заеми	858.8	851.4	825.2	839.6	838.1	828.9
4. Външни заеми на единиците в подсектор ЦУ	124.2	104.4	98.4	103.1	93.2	89.1
Общо дълг на подсектор ЦУ	11 638.1	13 395.6	13 371.1	13 371.9	13 360.7	13 245.4
Общо дълг на подсектор ЦУ /БВП (в %)	26.4	29.5	29.4	29.4	29.4	29.1
Вътрешен дълг на подсектор ЦУ /БВП (в %)	8.3	7.7	7.7	7.7	7.7	7.5
Външен дълг на подсектор ЦУ /БВП (в %)	18.1	21.8	21.7	21.7	21.7	21.6

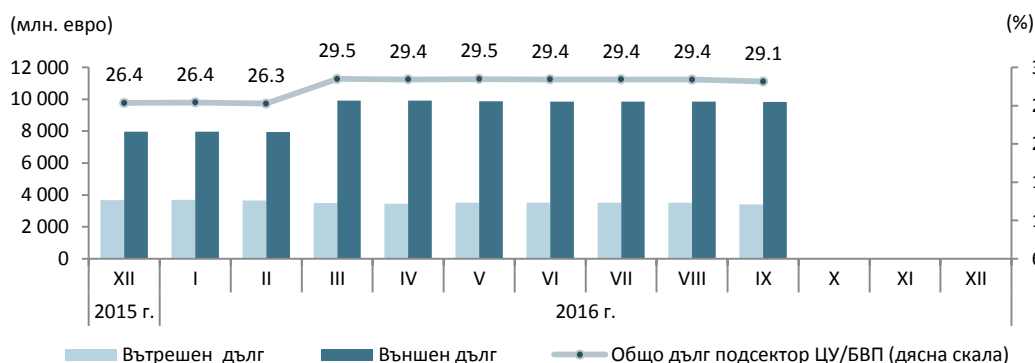
* Дълг на подсектор "Централно управление" е дългът на подсектор "Централно управление" съгласно Регламент на Съвета (ЕО) № 479/2009 от 25 май 2009 г. за прилагане на Протокола за процедурата при прекомерен дефицит, приложен към Договора за създаване на Европейската общност.

Забележки:

1. Размерът на дълга е по номинал;
2. За изчисленията са използвани данни за БВП за 2015 г. - 86 373 млн. лв. и прогнозни данни за БВП за 2016 г. - 88 874 млн. лв.;
3. Преизчисленията на дълга в евро е по централния курс на БНБ за съответните чуждестранни валути към края на съответните периоди;
4. Данните са предварителни;
5. Данните са консолидирани в рамките на подсектор ЦУ, като задълженията под формата на дългови инструменти, които са активи за единици, включени в подсектора са елиминирани (активи към 30.09.2016 г. в размер на 104.6 млн. евро, в т.ч. 54.1 млн. евро по външния дълг);
6. Информация за размера, структурата и динамиката на държавния и държавногарантирания дълг (поет по реда на ЗДД) и публикувана до м. май 2016 в бюлетин „Държавен дълг“, се съдържа в приложението на стр. 12.

*-актуализирани данни.

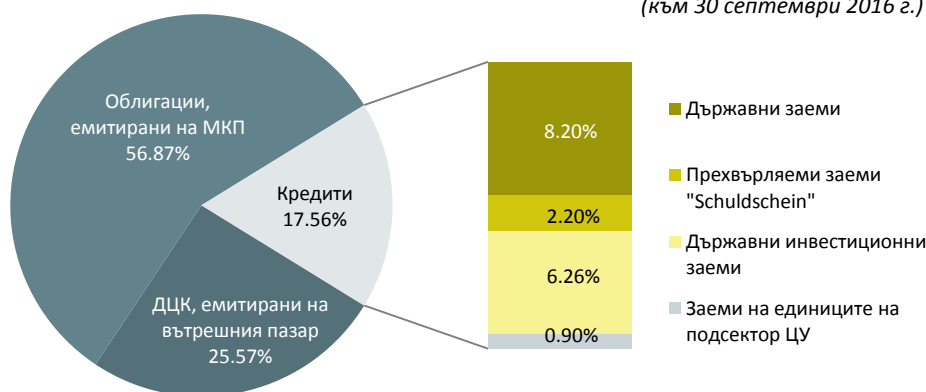
Динамика на вътрешния и външния дълг на подсектор ЦУ



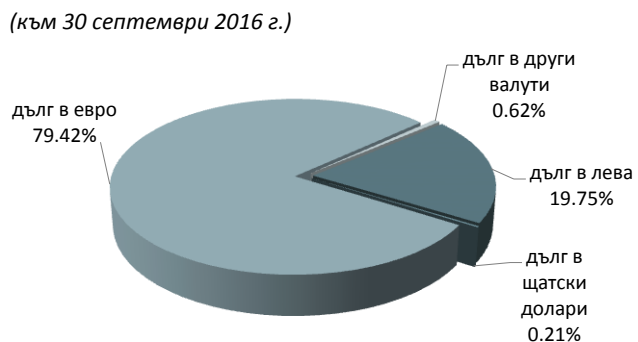
Към края на м.септември 2016 г. съотношението „дълг на подсектор ЦУ/БВП“ е в размер на 29.1%. Коефициентите на вътрешния и външния дълг на подсектор ЦУ са съответно 7.5% и 21.6%.

В структурата на дълга по инструменти към края на периода с най-голям относителен дял продължават да са еврооблигациите, емитирани на МКП (56.9%), следвани от ДЦК, емитирани на вътрешния пазар (25.6%) и кредитите (17.6%).

Структура на дълга на подсектор ЦУ по инструменти



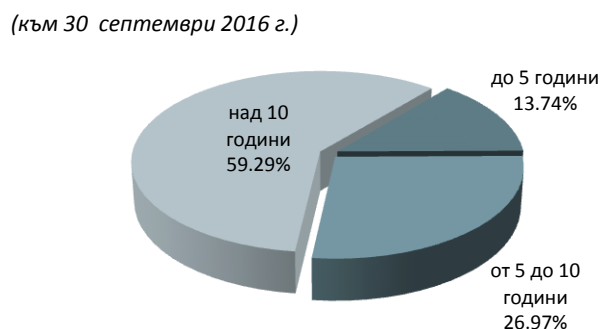
Валутна структура на дълга на подсектор ЦУ



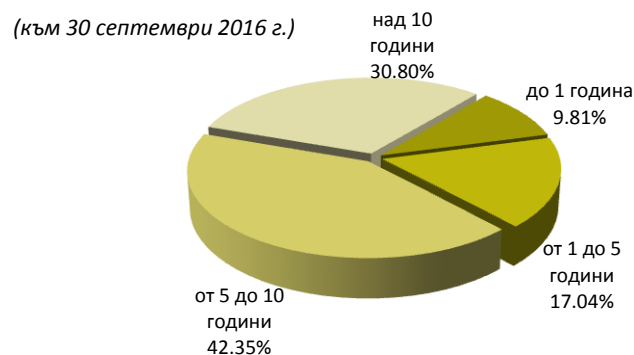
Лихвена структура на дълга на подсектор ЦУ



Оригинален матуритет на дълга на подсектор ЦУ в обращение



Остатъчен матуритет на дълга на подсектор ЦУ в обращение



Извършени плащания по дълга на подсектор ЦУ, млн. лв.



Извършените плащания по дълга на подсектор ЦУ към края на м.септември възлизат на 1930.7 млн. лв., от които 1 306.9 млн. лв. погашения и 623.7 млн. лв. лихви. Регистрира се превес на погашенията по ДЦК, емитирани за финансиране на бюджета и на платените лихви по облигациите, емитирани на МКП.

2. Емисии на държавни ценни книжа

От началото на 2016 г. МФ е емитирало, по реда на Наредба №5, чрез проведени от БНБ аукциони, книжа на обща стойност 500 млн. лв., в т.ч.

- ▶ една дългосрочна емисия с матуритет 10 г. и 6 м. и обем 300 млн.лв.
- ▶ една средносрочна емисия с матуритет 3 години и обем 200 млн.лв.

На проведените аукциони първичните дилъри на ДЦК са заявили поръчки общо за 799.25 млн.лв., в т.ч.:

- ▶ за ДЦК със срок 10 г. и 6 м. - 458.3 млн.лв.
- ▶ за ДЦК със срок 3 г. - 340.95 млн.лв.

Одобрените поръчки са с обща номинална стойност 500.0 млн.лв., в т.ч.:

- ▶ за ДЦК със срок от 10 г. и 6 м. – 300.0 млн.лв.
- ▶ за ДЦК със срок от 3 г. – 200.0 млн.лв.

Коефициентът на покритие на реализираните емисии е съответно:

- ▶ 1.53% за облигациите с матуритет 10г. и 6 м.
- ▶ 1.70% за облигациите с матуритет 3г.

Постигната доходност на първичния пазар, като цяло отразява търсенето и предпочитанията на участниците на пазара на ДЦК. Средногодишната доходност е:

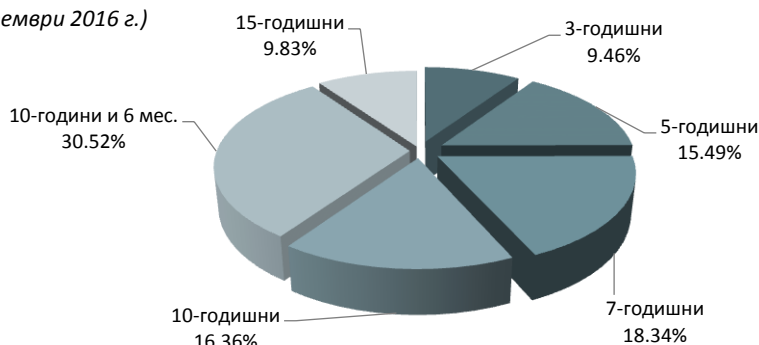
- ▶ на облигациите със срок 10 г. и 6 м. - 2.53%;
- ▶ на облигациите със срок 3 г. - 0.36%.

Проведени аукциони за продажба на ДЦК през 2016 г.

Дата на аукциона	Дата на плащане	Емисия №	Дата на емисията	Дата на падеж	Срочност	Купон	Валута	Средна годишна доходност	Средна одобрена цена	Коефициент на покритие	Номинал /в лева/	
25.01.2016 г.	27.01.2016 г.	BG2040016219	27.01.2016 г.	27.07.2026 г.	10г. и 6м.	Фиксиран %	2.25%	BGN	2.58%	97.09	1.13	200 000 000.00
15.02.2016 г.	17.02.2016 г.	BG2030016112	17.02.2016 г.	17.02.2019 г.	3 г.	Фиксиран %	0.50%	BGN	0.36%	100.43	1.70	200 000 000.00
16.05.2016 г.	18.05.2016 г.	BG2040016219	27.01.2016 г.	27.07.2026 г.	10г. и 6м.	Фиксиран %	2.25%	BGN	2.41%	98.68	2.33	100 000 000.00
Общо:											500 000 000.00	

Емисии на ДЦК, емитирани за финансиране на бюджета в обрщение

(към 30 септември 2016 г.)



Емисии на ДЦК в обращение към 30.09.2016 г.

ДЦК по срочност	ISIN номер на емисията	Валута	Дата на емитиране	Дата на падежа	Номинална стойност на предложеното количество (хил.)	Съвкупна номинална стойност на заявените поръчки (хил.)	Съвкупна номинална стойност на одобрените поръчки (хил.)	Средна цена на одобрените поръчки на 100 лева /евро номинал	Лихвен процент	Коефициент на покритие	Средна годишна доходност
2 г. и 6 мес.	BG2030114115	BGN	26.03.2014 г.	29.09.2016 г.	205 000.00	678 050.00	205 000.00	100.49	1.50%	3.31	1.32%
3-годишни	BG2030015114	BGN	28.01.2015 г.	28.01.2018 г.	550 000.00	993 500.00	426 500.00	101.36	1.10%	1.81	0.53%
3-годишни	BG2030016112	BGN	17.02.2016 г.	17.02.2019 г.	200 000.00	340 950.00	200 000.00	100.43	0.50%	1.70	0.36%
5-годишни	BG2030013119	BGN	23.01.2013 г.	23.01.2018 г.	330 000.00	780 880.00	330 000.00	104.06	3.00%	2.37	2.10%
5-годишни	BG 2030014117	BGN	22.01.2014 г.	22.01.2019 г.	310 000.00	576 680.00	310 000.00	101.23	2.50%	1.86	2.24%
5-годишни	BG 2030115112	BGN	04.02.2015 г.	04.02.2020 г.	600 000.00	1 051 650.00	400 000.00	103.59	1.85%	1.75	0.97%
7-годишни	BG2040110210	BGN	17.02.2010 г.	17.02.2017 г.	375 000.00	875 340.16	363 752.31	98.79	4.50%	2.38	4.75%
7-годишни	BG2040112216	EUR	18.01.2012 г.	18.01.2019 г.	125 000.00	388 065.00	125 000.00	105.56	4.50%	3.10	3.56%
7-годишни	BG2040113214	EUR	16.01.2013 г.	16.01.2020 г.	165 000.00	478 946.00	165 000.00	104.77	3.50%	2.90	2.73%
7-годишни	BG2040114212	EUR	12.02.2014 г.	12.02.2021 г.	145 000.00	411 270.00	145 000.00	103.59	3.00%	2.84	2.42%
10-годишни	BG2040007218	BGN	10.01.2007 г.	10.01.2017 г.	400 000.00	1 024 290.00	400 000.00	99.64	4.25%	2.56	4.26%
10-годишни	BG2040008216	BGN	16.01.2008 г.	16.01.2018 г.	330 000.00	850 935.00	290 700.00	98.32	4.50%	2.58	4.63%
10-годишни	BG2040009214	BGN	28.01.2009 г.	28.01.2019 г.	184 250.00	374 975.00	157 500.00	84.84	4.95%	2.04	7.29%
10-годишни	BG2040115219	BGN	22.04.2015 г.	22.04.2025 г.	300 000.00	583 316.45	235 000.00	99.45	2.30%	1.94	2.37%
10 г. и 6 мес.	BG2040010212	EUR	13.01.2010 г.	13.07.2020 г.	265 000.00	761 440.00	313 110.00	92.64	5.00%	3.02	6.08%
10 г. и 6 мес.	BG2040011210	BGN	19.01.2011 г.	19.07.2021 г.	320 000.00	777 335.00	322 900.00	97.73	5.00%	2.55	5.36%
10 г. и 6 мес.	BG2040012218	BGN	11.01.2012 г.	11.07.2022 г.	305 000.00	993 475.00	305 000.00	105.93	5.00%	3.26	4.32%
10 г. и 6 мес.	BG2040013216	BGN	09.01.2013 г.	09.07.2023 г.	350 000.00	764 329.40	350 000.00	104.31	4.00%	2.18	3.52%
10 г. и 6 мес.	BG2040014214	BGN	15.01.2014 г.	15.07.2024 г.	380 000.00	902 040.00	380 000.00	105.61	4.00%	2.37	3.37%
10 г. и 6 мес.	BG2040015211	BGN	14.01.2015 г.	14.07.2025 г.	50 000.00	181 030.00	50 000.00	100.24	3.10%	3.62	3.09%
10 г. и 6 мес.	BG2040016219	BGN	27.01.2016 г.	27.07.2026 г.	300 000.00	458 300.00	300 000.00	97.62	2.25%	1.53	2.53%
15-годишни	BG2040403219	EUR	12.11.2003 г.	11.10.2018 г.	100 000.00	350 871.54	100 000.00	100.35	6.00%	4.08	5.96%
15-годишни	BG2040210218	EUR	29.09.2010 г.	29.09.2025 г.	45 000.00	311 355.00	234 105.00	94.24	5.75%	6.92	6.45%

Забележки:

1. Доходността на ДЦК е изчислена на база ISMA-International Yield;
2. При съкровищните облигации са посочени осреднени цени от проведените аукциони за продажба на съответните емисии.

ДЦК, емитирани по Закона за уреждане на необслужваните кредити на държавни предприятия към банките

Нормативна регламентация	ПМС N 186/93	чл.4 ЗУНК/93	чл.5 ЗУНК/93	ПМС N 3/94	§10 от ПЗР на ЗДБ/99
Номер на емисията	BG 2009993226	BG 2009893228	BG 2009794228	BG 2009693222	BG 2040099223
Дата на емисията	01.07.1993 г.	01.10.1993 г.	01.01.1994 г.	01.12.1993 г.	01.07.1999 г.
Дата на падежа	01.07.2017 г.	01.10.2018 г.	01.01.2019 г.	01.12.2018 г.	01.01.2019 г.
Матуритет (в години)	24	25	25	25	19.5
Гратисен период (в години)	4	5	5	5	
Срок на погасяване (в години)	20	20	20	20	19.5
Погасителни вноски	20 равни годишни погасителни вноски	20 равни годишни погасителни вноски	20 равни годишни погасителни вноски	20 равни годишни погасителни вноски	20 равни годишни погасителни вноски
Размер на главницата (хил.)	127.18 лв.	1 291.88 лв.	28 289.35 USD	138.61 лв.	25 059.26 EUR
Лихвени плащания	полугодишни	полугодишни	полугодишни	годишни	полугодишни
Размер на лихвата	ОЛП	ОЛП	LIBOR*	ОЛП	EURIBOR**

Забележки:

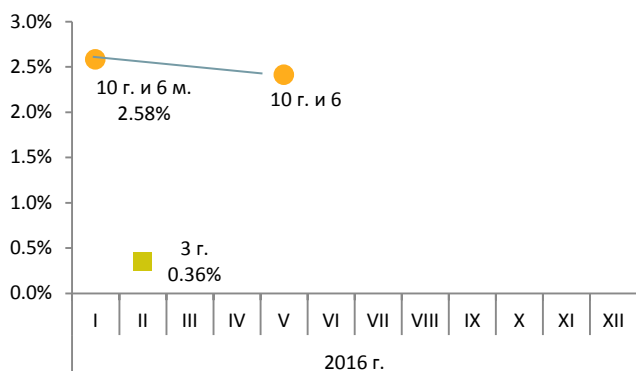
1. Емисия BG2040099223, деноминирана в евро, има статута на емисия BG2009794228 (емитирана на основание чл.5 от Закона за уреждане на необслужваните кредити, договорени до 31.12.1990 г.), деноминирана в щатски долари.
2. Съгласно ПМС N 22/1995 г. държавни дългосрочни облигации, емитирани по ЗУНК, могат да се използват за погасяване на задълженията на държавни предприятия, фирми и търговски дружества към държавата, преоформени по реда на чл.10 от ЗУНК. При погасяване на задълженията държавните дългосрочни облигации се приемат по номинал – за облигациите, деноминирани в USD и 80% от номинала - за облигациите, деноминирани в левове.

* 6-месечен LIBOR за USD, действащ за предходния лихвен период. Размерът на лихвения купон се обявява от министъра на финансите до три дни след началото на всеки лихвен период.

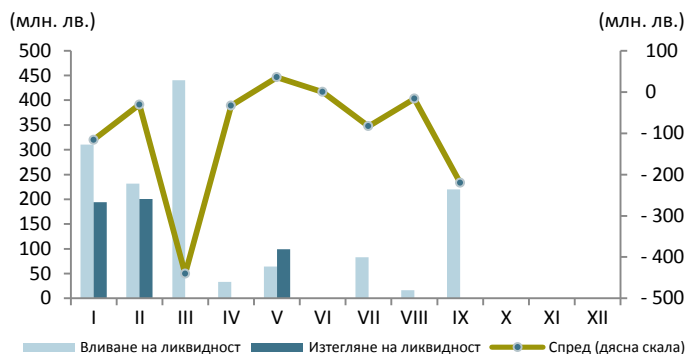
** 6-месечен EURIBOR, действащ за предходния лихвен период. Размерът на лихвения купон се обявява от министъра на финансите до три дни след началото на всеки лихвен период.

Главниците са по фактически данни към 30.09.2016 г.

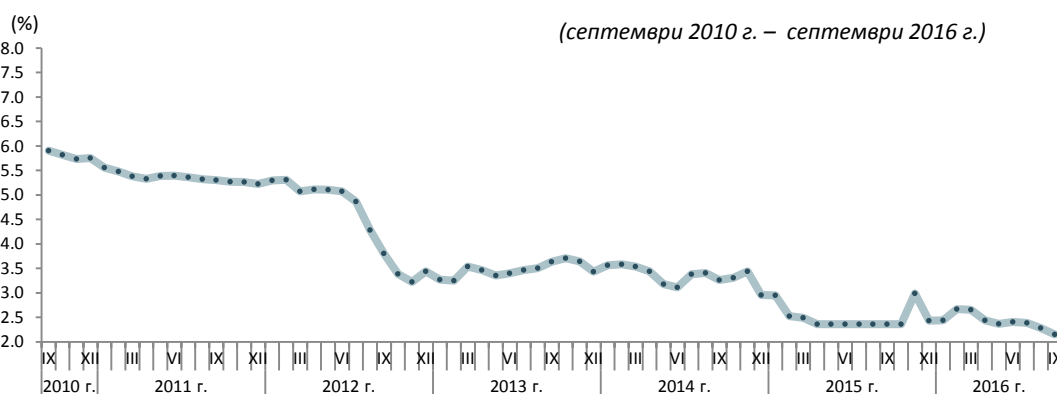
Постигната доходност на първичния пазар – по емисии ДЦК



Вливане и изтегляне на ликвидност чрез падежи и емитиране на ДЦК



Дългосрочен лихвен процент за оценка степента на конвергенция

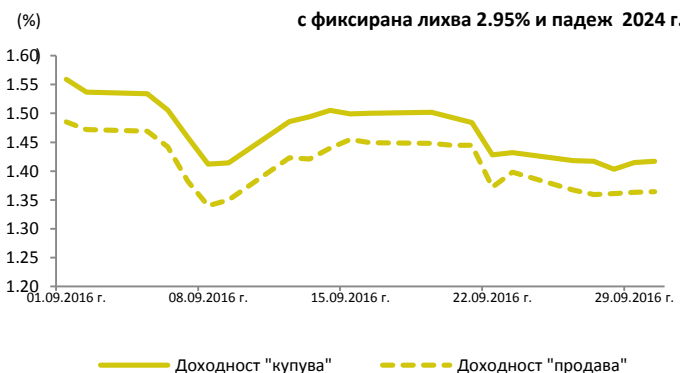
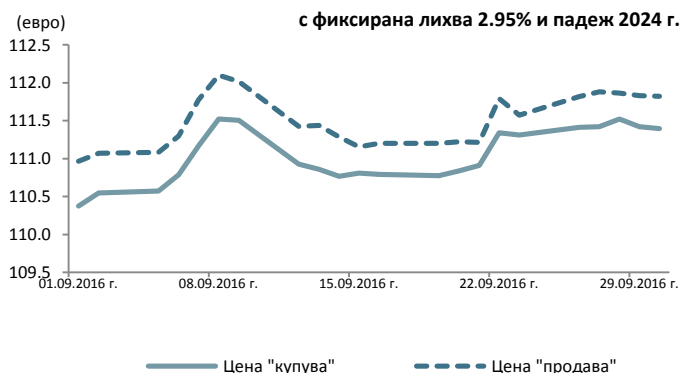
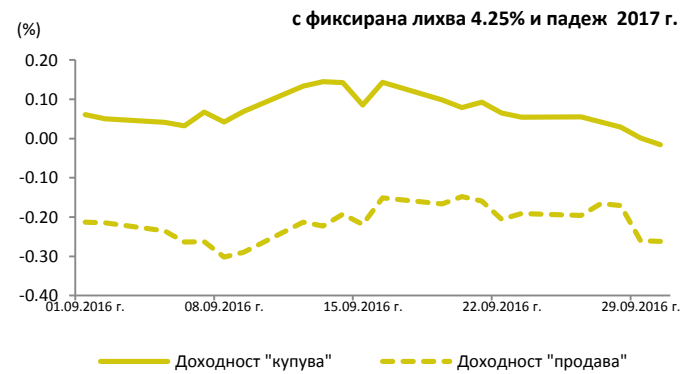
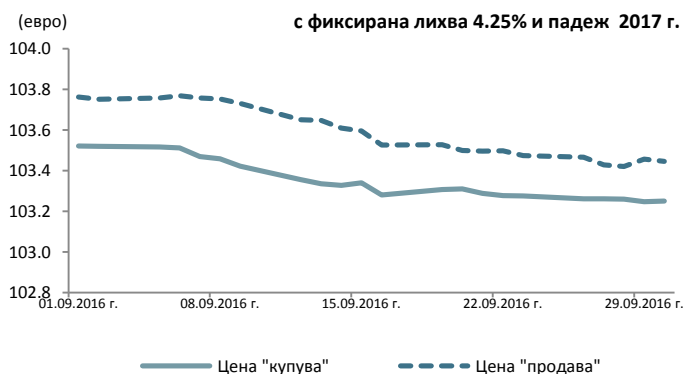


Котировки и доходности на българските облигации, емитирани на МКП

Източник: Блумберг

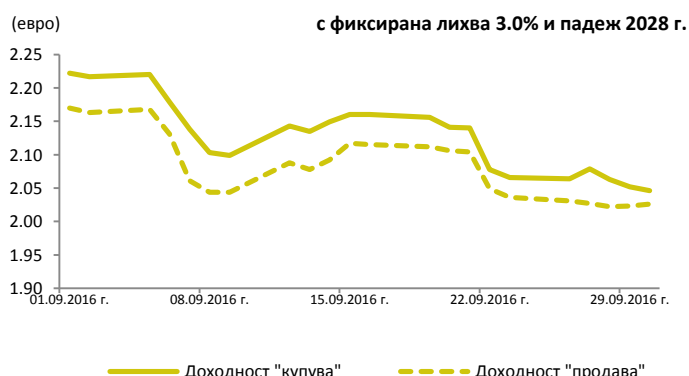
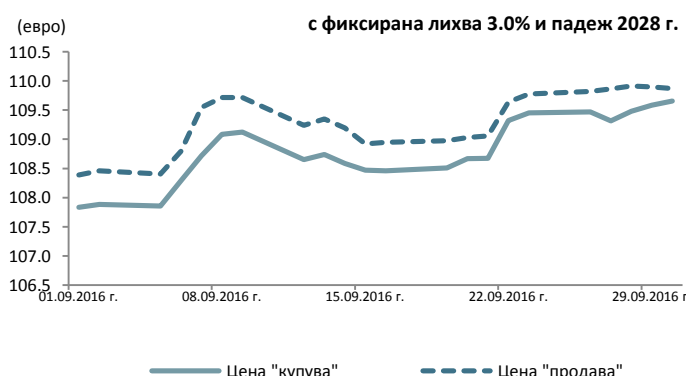
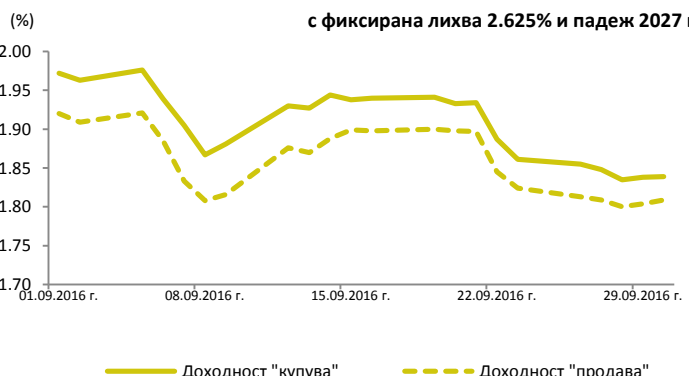
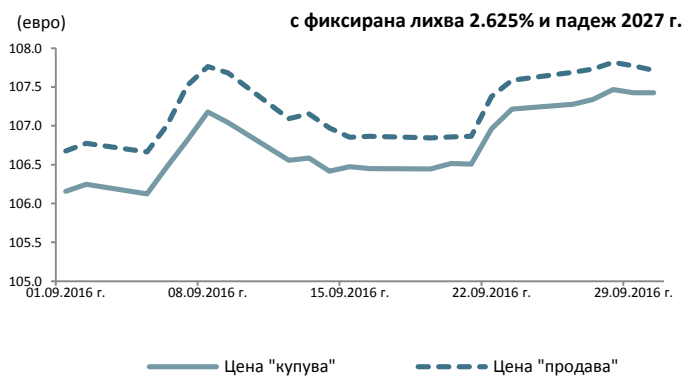
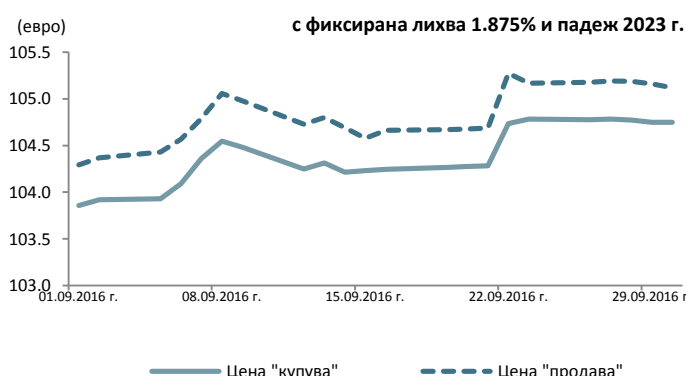
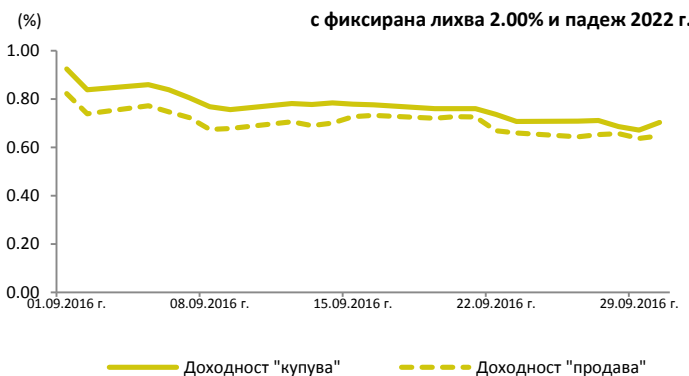
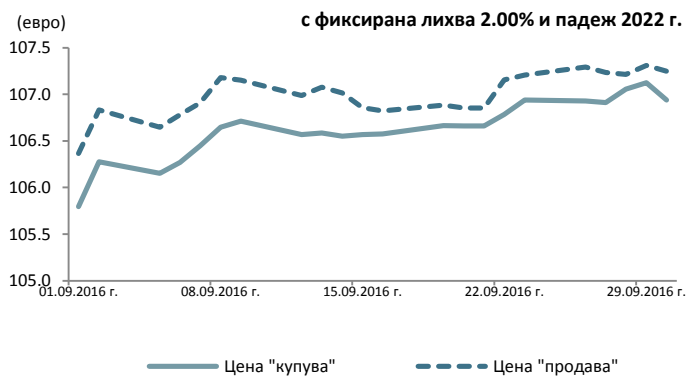
Котировки на цените "купува" и "продава" на българските облигации в евро

Доходност на база котировки "купува" и "продава" на българските облигации в евро

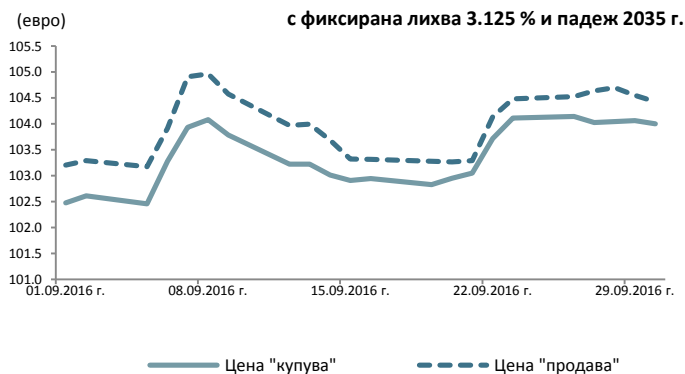


Котировки на цените "купува" и "продава" на българските облигации в евро

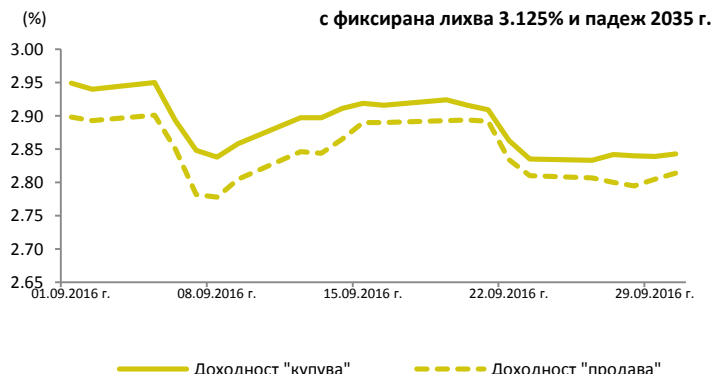
Доходност на база котировки "купува" и "продава" на българските облигации в евро



Котировки на цените "купува" и "продава" на българските облигации в евро



Доходност на база котировки "купува" и "продава" на българските облигации в евро



3. Структура и динамика на гарантирания дълг на подсектор „Централно управление“

Към края на м.септември 2016 г. номиналният размер на гарантирания дълг на подсектор ЦУ възлиза на 190.4 млн. евро, от които 157.6 млн. евро външен и 32.9 млн. евро вътрешен. В номинално изражение гарантираният дълг на подсектор ЦУ бележи намаление спрямо предходния месец приблизително с 11.6 млн. евро. Съотношението гарантиран дълг на подсектор ЦУ/БВП е 0.4%.

Извършените плащания по гарантирания дълг на подсектор ЦУ към края на периода са в размер на 101 953.4 хил. лв., от които 94 671.8 хил. лв. погашения по главници и 7 281.6 хил. лв. лихви.

Гарантиран дълг на подсектор ЦУ, млн. евро

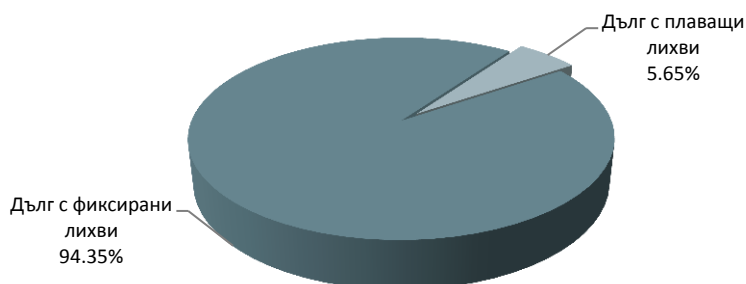
Структура	към 31.12.2015 г.	към 31.03.2016 г.	към 30.06.2016 г.	към 31.07.2016 г.	към 31.08.2016 г.	към 30.09.2016 г.
Гарантиран дълг на подсектор ЦУ	221.2	209.1	208.2	205.3	202.0	190.4
I. Вътрешни гаранции на подсектор ЦУ	29.7	32.1	31.7	31.7	31.6	32.9
1.Гаранции по ЗКСД	29.7	32.1	31.7	31.7	31.6	32.9
II. Външни гаранции на подсектор ЦУ	191.6	177.0	176.5	173.5	170.4	157.6
1. МБВР /Световна банка/	12.2	12.1	10.8	10.8	10.8	10.8
2. ЕИБ	1.0	1.0	1.2	1.2	1.2	1.2
3. ЕБВР	0.9	0.5	0.5	0.5	-	-
4. Други	177.5	163.5	164.1	161.1	158.4	145.6
Гарантиран дълг на подсектор ЦУ/БВП (%)	0.5	0.5	0.5	0.5	0.4	0.4

Забележки:

1. Размерът на гарантирания дълг на подсектор ЦУ е по номинал.
2. За изчисленията са използвани данни за БВП за 2015 г. - 86 373 млн.лв. и прогнозни данни за БВП за 2016 г. - 88 874 млн.лв.
3. Преизчислението на гарантирания дълг на подсектор ЦУ в евро е по централния курс на БНБ за съответните валути към края на съответните периоди.
4. Данните са предварителни.
5. За целите на статистическата отчетност, заемите на единиците от сектор „Държавно управление“ /вкл. подсектор "Централно управление", подсектор "Местно управление" и подсектор "Социалноосигурителни фондове"/, за които има издадени държавни гаранции, се отчетат като дълг на съответния подсектор на сектор „Държавно управление“, към който принадлежат.

Лихвена структура на гарантирания дълг на подсектор ЦУ

(към 30 септември 2016 г.)



През м.септември 2016 г. в лихвената структура на гарантирания дълг на подсектор ЦУ, делът на дълга с фиксирани лихви е 94.3%, а на този с плаващи лихви – 5.7%.

Структура на гарантирания дълг на подсектор ЦУ по отрасли

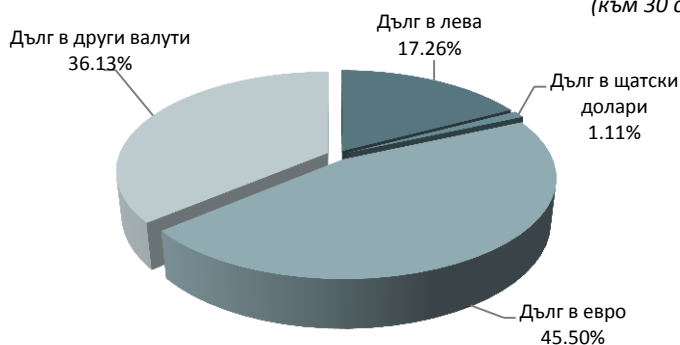
(към 30 септември 2016 г.)

В структурата на гарантирания дълг на подсектор ЦУ по отрасли с най-голям относителен дял е статията „енергетика“ – 69.3%, следвана от „образование“ – 17.3% и „други“ – 13.4%.



Валутна структура на гарантирания дълг на подсектор ЦУ

(към 30 септември 2016 г.)



В резултат от извършените през месеца операции, във валутната структура на гарантирания дълг на подсектор ЦУ настъпват известни промени. В края на периода делът на дълга в евро достига 45.5%, в други валути – 36.1%, а на този в лева и щатски долари съответно 17.3% и 1.1%.

Приложение

1. Български облигации, емитирани на МКП

	Български еврооблигации, емитирани на МКП, с фиксирана лихва 4.25% и падеж 9 юли 2017 г.	Български еврооблигации, емитирани на МКП, с фиксирана лихва 2.950% и падеж 3 септември 2024 г.	Български еврооблигации, емитирани на МКП по GMTN програма, с фиксирана лихва 2.0% и падеж 26 март 2022 г.	Български еврооблигации, емитирани на МКП по GMTN програма, с фиксирана лихва 2.625% и падеж 26 март 2027 г.	Български еврооблигации, емитирани на МКП по GMTN програма, с фиксирана лихва 3.125% и падеж 26 март 2035 г. *	Български еврооблигации, емитирани на МКП, с фиксирана лихва 1.875% и падеж 21 март 2023 г.	Български еврооблигации, емитирани на МКП, с фиксирана лихва 3.000% и падеж 21 март 2028 г.
ЕМИТЕНТ	РЕПУБЛИКА БЪЛГАРИЯ	РЕПУБЛИКА БЪЛГАРИЯ	РЕПУБЛИКА БЪЛГАРИЯ	РЕПУБЛИКА БЪЛГАРИЯ	РЕПУБЛИКА БЪЛГАРИЯ	РЕПУБЛИКА БЪЛГАРИЯ	РЕПУБЛИКА БЪЛГАРИЯ
Формат	Reg S	Reg S	Reg S	Reg S	Reg S	Reg S	Reg S
Кредитен рейтинг	Baa2/BBB	Baa2(Moody's)/BBB-(S&P)/BBB-(Fitch)	Baa2(Moody's)/BB+(S&P)/BBB-(Fitch)	Baa2(Moody's)/BB+(S&P)/BBB-(Fitch)	Baa2(Moody's)/BB+(S&P)/BBB-(Fitch)	Baa2(Moody's)/BB+(S&P)/BBB-(Fitch)	Baa2(Moody's)/BB+(S&P)/BBB-(Fitch)
Рейтинг на емисията	Baa2/BBB	Baa2 (Moody's) / BBB-(S&P) / BBB-(Fitch)	Baa2 (Moody's) / BB+(S&P) / BBB-(Fitch)	Baa2 (Moody's) / BB+(S&P) / BBB-(Fitch)	Baa2 (Moody's) / BB+(S&P) / BBB-(Fitch)	Baa2(Moody's)/BB+(S&P)/BBB-(Fitch)	Baa2(Moody's)/BB+(S&P)/BBB-(Fitch)
Водещи мениджъри	BNP Paribas, HSBC, Raiffeisen Bank International	Citi, HSBC, JP Morgan	Citi, HSBC (B&D), SG CIB, UniCredit	Citi, HSBC (B&D), SG CIB, UniCredit	Citi, HSBC (B&D), SG CIB, UniCredit/Goldman Sachs International	BNP Paribas, Citigroup GML, JP Morgan S. pls, UniCredit Bank AG	BNP Paribas, Citigroup GML, JP Morgan S. pls, UniCredit Bank AG
Валутна деноминация	EUR	EUR	EUR	EUR	EUR	EUR	EUR
Номинал	EUR 950 000 000	EUR 1 493 000 000	EUR 1 250 000 000	EUR 1 000 000 000	EUR 900 000 000*	EUR 1 144 000 000	EUR 850 000 000
Дата на ценообразуване	02.07.2012 г.	26.06.2014 г.	19.03.2015 г.	19.03.2015 г.	19.03.2015 г./13.11.2015 г.	14.03.2016 г.	14.03.2016 г.
Дата на сетълмент	09.07.2012 г.	03.07.2014 г.	26.03.2015 г.	26.03.2015 г.	26.03.2015 г./20.11.2015 г.	21.03.2016 г.	21.03.2016 г.
Падеж	09.07.2017 г.	03.09.2024 г.	26.03.2022 г.	26.03.2027 г.	26.03.2035 г.	21.03.2023 г.	21.03.2028 г.
Дата на лихвените плащания	Платими годишно, на 09 Юли	Платими годишно, на 03 септември, като първото лихвено плащане е на 03.09.2015 г.	Платими годишно, на 26 март, като първото лихвено плащане е на 26.03.2016 г.	Платими годишно, на 26 март, като първото лихвено плащане е на 26.03.2016 г.	Платими годишно, на 26 март, като първото лихвено плащане е на 26.03.2016 г.	Платими годишно, на 21 март, като първото лихвено плащане е на 21.03.2017 г.	Платими годишно, на 21 март, като първото лихвено плащане е на 21.03.2017 г.
Лихвен купон	4.250%	2.950%	2.000%	2.625%	3.125%	1.875%	3.000%
Цена на емитиране	99.182	99.085	98.849	98.918	97.982/88.514	98.192	98.237
Доходност	4.436%	3.055%	2.179%	2.732%	3.264%/3.989%	2.156%	3.179%
Постъпления	EUR 941 754 000	EUR 1 478 816 500	EUR 1 235 612 500	EUR 989 180 000	EUR 832 847 000/ EUR 44 257 000	EUR 1 123 316 480	EUR 835 014 500
Лихвена конвенция	ACT/ACT	ACT/ACT	ACT/ACT	ACT/ACT	ACT/ACT	ACT/ACT	ACT/ACT
Регистрация	Luxembourg Stock Exchange	Luxembourg Stock Exchange	Luxembourg Stock Exchange	Luxembourg Stock Exchange	Luxembourg Stock Exchange	Luxembourg Stock Exchange	Luxembourg Stock Exchange
ISIN	XS0802005289	XS1083844503	XS1208855616	XS1208855889	XS1208856341	XS1382693452	XS1382696398
Законодателство	Английско	Английско	Английско	Английско	Английско	Английско	Английско
Форма на облигациите	Регистрирани	Регистрирани	Регистрирани	Регистрирани	Регистрирани	Регистрирани	Регистрирани

* Реализираните обеми от емисията са в размер на EUR 850 000 000 и EUR 50 000 000.

2. Емисии на ДЦК, притежавани от резиденти и нерезиденти

Емитирани на вътрешния пазар ДЦК, притежавани от нерезиденти, хил. лв.

Видове ДЦК	31.12.2015 г.	31.03.2016 г.	30.06.2016 г.	31.07.2016 г.	31.08.2016 г.
Емисии на ДЦК, емитирани за финансиране на бюджета	168 086.1	147 135.9	87 711.9	88 734.0	89 734.0
- в лева	54 453.5	54 412.5	40 662.5	42 662.5	43 662.5
- в евро	113 632.7	92,723.5	47 049.4	46 071.5	46 071.5
Емисии на ДЦК, емитирани за структурната реформа	19.1	13.9	14.2	14.1	14.1
- в евро	6.3	4.7	4.7	4.7	4.7
- в щатски долари	12.7	9.2	9.4	9.4	9.4
Общо	168 105.2	47,149.9	87 726.05	88 748.1	89 748.1

Емитирани на МКП ДЦК, притежавани от резиденти, млн. евро

Видове ДЦК	валута	31.12.2015 г.	31.03.2016 г.	30.06.2016 г.	31.07.2016 г.	31.08.2016 г.
Български еврооблигации, с фиксирана лихва 4.25% и с падеж 2017 г.	EUR	446.8	459.5	486.9	486.9	490.6
Български еврооблигации, с фиксирана лихва 2.95% и с падеж 2024 г.	EUR	617.7	638.7	629.4	611.8	619.6
Български еврооблигации, с фиксирана лихва 2.0% и с падеж 2022 г.	EUR	799.5	849.5	788.6	794.4	792.4
Български еврооблигации, с фиксирана лихва 2.625% и с падеж 2027 г.	EUR	649.6	663.9	622.8	620.2	614.3
Български еврооблигации, с фиксирана лихва 3.125% и с падеж 2035 г.	EUR	247.8	245.3	258.5	249.0	245.1
Български еврооблигации, с фиксирана лихва 1.875% и с падеж 2023 г.	EUR		454.3	528.1	537.0	546.6
Български еврооблигации, с фиксирана лихва 3.0% и с падеж 2028 г.	EUR		294.5	336.7	339.9	340.9
Общо		2761.4	3605.7	3651.0	3639.1	3649.5

Български облигации, емитирани на МКП, притежавани от резиденти - банкови институции и други сектори, млн. евро

Видове ДЦК	валута	31.12.2015 г.	31.03.2016 г.	30.06.2016 г.	31.07.2016 г.	31.08.2016 г.
Български еврооблигации, с фиксирана лихва 4.25% и с падеж 2017 г., XS0802005289	EUR	446.75	459.53	486.89	486.89	490.56
Притежавани от сектор "банки"	EUR	339.04	350.55	379.02	380.52	385.02
Притежавани от други сектори	EUR	107.71	108.98	107.87	106.37	105.54
Български еврооблигации, с фиксирана лихва 2.95% и с падеж 2024 г., XS1083844503	EUR	617.74	638.71	629.40	611.80	619.55
Притежавани от сектор "банки"	EUR	418.86	425.88	415.96	411.86	418.59
Притежавани от други сектори	EUR	198.88	212.83	213.45	199.95	200.96
Български еврооблигации, с фиксирана лихва 2% и с падеж 2022 г., XS1208855616	EUR	799.52	849.47	788.63	794.37	792.41
Притежавани от сектор "банки"	EUR	648.43	701.96	636.43	635.72	633.44
Притежавани от други сектори	EUR	151.09	147.51	152.21	158.66	158.98
Български еврооблигации, с фиксирана лихва 2.625% и с падеж 2027 г., XS1208855889	EUR	649.59	663.87	622.75	620.21	614.33
Притежавани от сектор "банки"	EUR	379.90	415.27	393.92	393.37	388.37
Притежавани от други сектори	EUR	269.68	248.59	228.83	226.83	225.96
Български еврооблигации, с фиксирана лихва 3.125% и с падеж 2035 г., XS1208856341	EUR	247.83	245.30	258.52	248.96	245.11
Притежавани от сектор "банки"	EUR	118.57	121.39	131.99	125.16	125.13
Притежавани от други сектори	EUR	129.26	123.90	126.53	123.80	119.98
Български еврооблигации, с фиксирана лихва 1.875% и с падеж 2023 г., XS1382693452	EUR		454.33	528.08	537.00	546.60

Притежавани от сектор "банки"	EUR	314.20	369.02	375.90	377.29
Притежавани от други сектори	EUR	140.13	159.06	161.10	169.31
Български еврооблигации, с фиксирана лихва 3.0% и с падеж 2028 г., XS1382696398		294.50	336.69	339.89	340.94
Притежавани от сектор "банки"	EUR	179.98	206.59	210.59	206.59
Притежавани от други сектори	EUR	114.52	130.10	129.30	134.35
Общо		2761.42	3605.70	3650.97	3639.12

3. Емиисии на ДЦК, притежавани от пенсионни фондове, пенсионноосигурителни, застрахователни и здравноосигурителни дружества

Справка за притежаваните от небанковите финансови институции български ДЦК, емитирани на българския и МКП

Източник: КФН

Пенсионни фондове и пенсионноосигурителни дружества

Видове ДЦК	Валута	УПФ	ППФ	ДПФ (вкл. ПФПС)	Общо
1. ДЦК, емитирани на българския пазар		534 489	68 368	45 301	648 158
1.1. ДЦК в лева	BGN	252 014	31 511	21 939	305 465
1.2. ДЦК в евро	EUR	281 638	36 507	23 328	341 473
1.3. ДЦК в щатски долари	USD	836	350	34	1 220
2. ДЦК, емитирани на международните капиталови пазари		1 356 304	133 050	103 619	1 592 973
2.1. Български еврооблигации, с фиксирана лихва 4.25% и с падеж 2017 г., XS0802005289	EUR	1 264	0	0	1 264
2.2. Български еврооблигации, с фиксирана лихва 2.95% и с падеж 2024 г., XS1083844503	EUR	263 964	24 501	26 390	314 855
2.3. Български еврооблигации, с фиксирана лихва 2.0% и с падеж 2022 г., XS1208855616	EUR	253 871	14 975	9 088	277 935
2.4. Български еврооблигации, с фиксирана лихва 2.625% и с падеж 2027 г., XS1208855889	EUR	307 211	52 034	19 379	378 625
2.5. Български еврооблигации, с фиксирана лихва 3.125% и с падеж 2035 г., XS1208856341	EUR	87 523	7 634	13 824	108 980
2.6. Български еврооблигации, с фиксирана лихва 1.875% и с падеж 2023 г., XS1382693452	EUR	219 830	26 202	25 174	271 206
2.7. Български еврооблигации, с фиксирана лихва 3.0% и с падеж 2028 г., XS1382696398	EUR	222 640	7 704	9 765	240 109

Забележка: Данните са в хил.лв. към 30.09.2016 г.; УПФ – Универсален пенсионен фонд; ППФ – Професионален пенсионен фонд; ДПФ – Доброволен пенсионен фонд; ДПФПС – Доброволен пенсионен фонд по професионални схеми.

Справка за притежаваните от небанковите финансови институции български ДЦК, емитирани на българския и МКП

Източник: КФН

Застрахователни дружества

Видове ДЦК	Валута	Общозастрахователни	Животозастрахователни	Общо
1. ДЦК, емитирани на българския пазар		444 359	283 728	728 088
1.1. ДЦК в лева	BGN	370 996	120 125	491 120
1.2. ДЦК в евро	EUR	72 727	157 801	230 529
1.3. ДЦК в щатски долари	USD	636	5 802	6 439
2. ДЦК, емитирани на международните пазари		198 332	212 764	411 096
2.1. Български еврооблигации, с фиксирана лихва 4.25% и с падеж 2017 г., XS0802005289	EUR	58 501	15 568	74 069
2.2. Български еврооблигации, с фиксирана лихва 2.95% и с падеж 2024 г., XS1083844503	EUR	33 724	59 665	93 388
2.3. Български еврооблигации, с фиксирана лихва 2.0% и с падеж 2022 г., XS1208855616	EUR	24 739	3 005	27 744
2.4. Български еврооблигации, с фиксирана лихва 2.625% и с падеж 2027 г., XS1208855889	EUR	29 721	36 947	66 668

2.5.Български еврооблигации, с фиксирана лихва 3.125% и с падеж 2035 г., XS1208856341	EUR	22 831	69 571	92 402
2.6.Български еврооблигации, с фиксирана лихва 1.875% и с падеж 2023 г., XS1382693452	EUR	25 813	13 440	39 253
2.7.Български еврооблигации, с фиксирана лихва 3.0% и с падеж 2028 г., XS1382696398	EUR	3 005	14 568	17 573

Забележка: Данните са в хил.лв. към 30.06.2016 г.

4. Размер, структура и динамика на държавния и държавногарантирания дълг

Държавен и държавногарантиран дълг, млн. евро

	към 31.12.2015 г.	към 31.03.2016 г.	към 30.06.2016 г.	към 31.07.2016 г.	към 31.08.2016 г.	към 30.09.2016 г.
Държавен дълг*						
Вътрешен държавен дълг	3 723.9	3 490.2	3 542.0	3 541.9	3 541.8	3 437.0
I. ДЦК, емитирани за финансиране на бюджета	3 655.1	3 439.5	3 490.6	3 490.6	3 490.6	3 385.8
II. ДЦК, емитирани за структурната реформа	68.8	50.8	51.4	51.3	51.3	51.2
Външен държавен дълг	7 889.7	9 861.1	9 804.5	9 818.8	9 817.3	9 791.8
I. Облигации на МКП	5 593.0	7 587.0	7 587.0	7 587.0	7 587.0	7 587.0
II. Заеми	2 296.7	2 274.1	2 217.5	2 231.8	2 230.3	2 204.8
Общо държавен дълг	11 613.5	13 351.3	13 346.5	13 360.7	13 359.2	13 228.8
Общо държавен дълг /БВП (в %)	26.3	29.4	29.4	29.4	29.4	29.1
Държавногарантиран дълг						
Вътрешен държавногарантиран дълг	29.7	31.8	31.9	31.7	31.6	32.9
Външен държавногарантиран дълг	270.2	255.5	264.4	260.9	254.9	245.0
Общо държавногарантиран дълг	299.8	287.3	296.3	292.6	286.4	277.8
Общо държавногарантиран дълг /БВП (в %)	0.7	0.6	0.7	0.6	0.6	0.6

* „Държавен дълг“ е дългът поет по реда на ЗДД

Забележки:

1.Размерът на дълга е по номинал;

2.За изчисленията са използвани данни за БВП за 2015 г. – 86 373 млн.лв. и прогнозни данни за 2016 г. – 88 874 млн.лв.;

3.Преизчислението на дълга в евро е по централния курс на БНБ за съответните валути към края на съответните период;

4. Данните за последния месец са предварителни.

ДЪЛГ И ГАРАНЦИИ НА ПОДСЕКТОР „ЦЕНТРАЛНО УПРАВЛЕНИЕ“

Месечен бюлетин / септември 2016 г.

ISSN 2534-8671

Информацията, публикувана в бюлетина, може да се ползва без специално разрешение, единствено с изричното позоваване на източника.

Министерството на финансите

дирекция „Държавен дълг“

тел.: +359 2 9859 2468

<http://www.minfin.bg/bg/statistics/20>

Адрес на Министерството на финансите в Reuters: MFBG01