



РЕПУБЛИКА БЪЛГАРИЯ  
МИНИСТЕРСТВО НА ФИНАНСИТЕ

ДЪРЖАВЕН ДЪАГ

МЕСЕЧЕН БЮЛЕТИН

МАРТ 2010 г.

РЕПУБЛИКА БЪЛГАРИЯ  
МИНИСТЕРСТВО НА ФИНАНСИТЕ

---

# ДЪРЖАВЕН ДЪЛГ

МАРТ 2010 Г.

**ISSN 1311–0039**

Материалите са получени за редакционна обработка на 27 април 2010 г.

Информацията, публикувана в бюлетина, може да се ползва без специално разрешение, единствено с изричното позоваване на източника.

Издание на Министерството на финансите, дирекция „Държавен дълг и финансови пазари“, тел. 9859 2497, 9859 2452.

Интернет страница: [www.minfin.bg](http://www.minfin.bg)

Адрес на Министерството на финансите в Reuters: MFBG01.

За абонамент: тел. 9145 1033.

Предпечатна подготовка: Печатни издания на БНБ.

Печат и книговезко изпълнение: Полиграфична база на БНБ.

# СЪДЪРЖАНИЕ

---

1	Емисии на държавни ценни книжа .....	5
2	Динамика на вътрешния държавен дълг .....	11
3	Динамика на външния държавен дълг .....	20
4	Структура на държавния дълг .....	26
5	Структура на държавногарантирания дълг ...	32
6	Структура на общинския дълг и на дълга на социалноосигурителните фондове .....	35
7	Размер на консолидирания държавен дълг .....	37
	Приложения .....	39

## Използвани съкращения

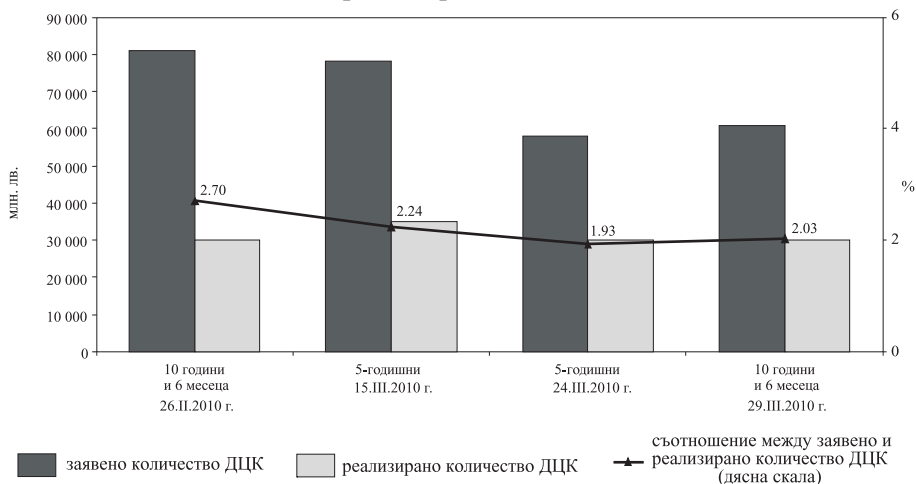
АИАП	<i>Агенция за икономически анализи и прогнози</i>
БВП	<i>брутен вътрешен продукт</i>
ДЦК	<i>държавни ценни книжа</i>
ЕБВР	<i>Европейска банка за възстановяване и развитие</i>
ЕИБ	<i>Европейска инвестиционна банка</i>
ЗУНК	<i>Закон за уреждане на необслужваните кредити, договорени до 31 декември 1990 г.</i>
ПМС	<i>Постановление на Министерския съвет</i>
МВФ	<i>Международен валутен фонд</i>
МФ	<i>Министерство на финансите</i>
СБ	<i>Световна банка</i>

През март Министерството на финансите емитира чрез провеждани от БНБ аукциони две емисии на държавни ценни книжа по реда на Наредба № 5, от които една емисия на средносрочни (5-годишни) съкровищни облигации от отворен тип (№ BG2030009117), която е отворена още веднъж в рамките на месеца, и една емисия на дългосрочни (10 години и 6 месеца) съкровищни облигации също от отворен тип (№ BG2040010212). При облигациите с матуритет 10 години и 6 месеца също се извършва повторно отваряне на емисията в рамките на месец март.

На аукционите първичните дилъри заявиха поръчки общо за 278 325.0 хил. лв., от които 78 375.0 хил. лв. за ДЦК с матуритет 5 години при първото им отваряне за месеца, 57 850 хил. лв. – за 5-годишните при повторното им отваряне, 81 100.0 хил. лв. и 61 000.0 хил. лв. – за дългосрочните облигации (10 години и 6 месеца) съответно при двете им отваряния през март (графика 1). Одобрените поръчки са с номинална стойност 125 000.0 хил. лв., в т.ч. 5-годишни – за 35 000.0 хил. лв., 5-годишни при повторното им отваряне за месеца – за 30 000.0 хил. лв., и дългосрочни с матуритет 10 години и 6 месеца – за 30 000.00 хил. лв. при първото отваряне за месеца и 30 000 хил. лв. за повторното отваряне (графики 1 и 5). Коефициентът на покритие за реализираните през месеца емисии възлиза на

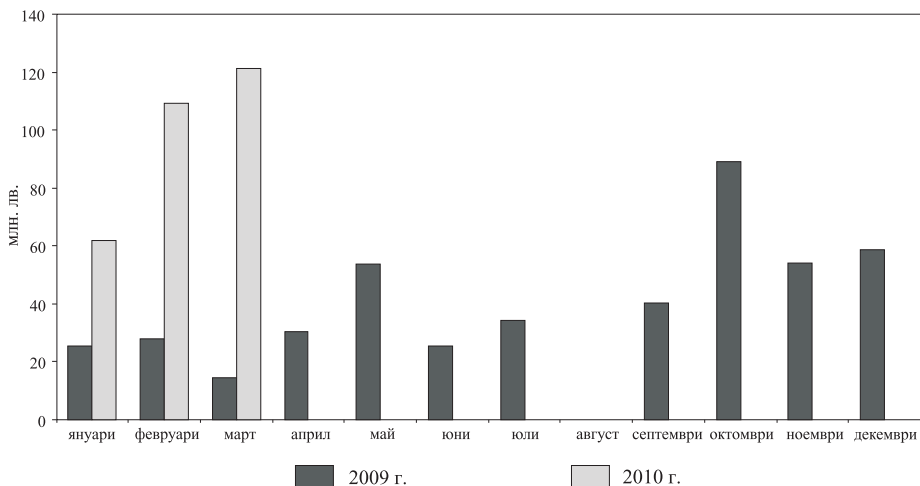
Графика 1

## Заявено и реализирано количество ДЦК



**Забележка:** Емисиите на ДЦК с матуритет 5 години и 10 години и 6 месеца са от отворен тип, като са посочени датите на проведените аукциони.  
Петгодишната емисия с ISIN BG2030009117 към 15.03.2010 г. е с остатъчен матуритет от 3 години и 11 месеца.  
Петгодишната емисия с ISIN BG2030009117 към 24.03.2010 г. е с остатъчен матуритет от 3 години и 11 месеца.

## Реализирани емисии ДЦК



3.10, като за съответните видове ДЦК е, както следва: за 5-годишните (отваряне на 15.03.2010 г.) – 2.24, за 5-годишните (отваряне на 24.03.2010 г.) – 1.93, и за тези с матуритет 10 години и 6 месеца за съответните им отваряния – 2.70 и 2.03 (приложения). През месеца общият коефициент на покритие на реализираните емисии намалява, което се дължи на по-слабия в сравнение с предходния месец интерес на участниците на първичния пазар към дългосрочните съкровищни облигации.

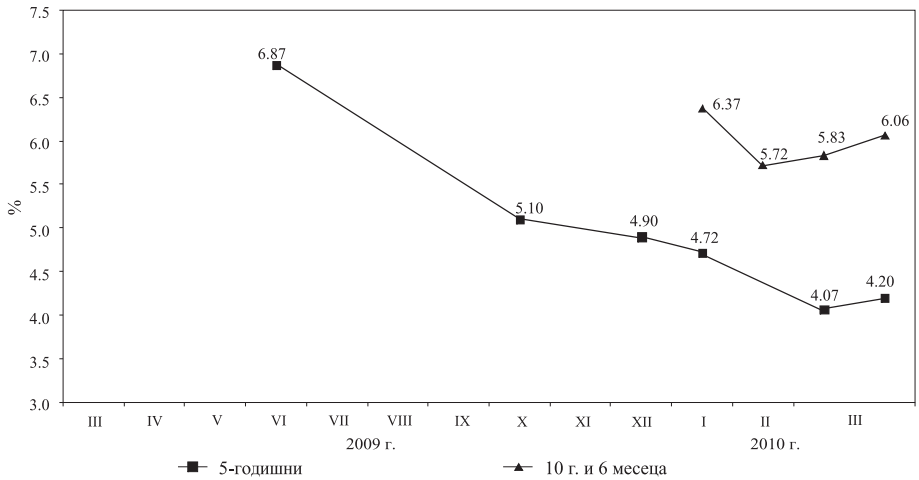
Емитираните ДЦК през март са със 106.9 млн. лв. повече в сравнение със същия период на 2009 г. (графика 2). Това се дължи главно на по-големите обеми, както и на увеличения брой отваряния на новоемитираните държавни дългови инструменти.

Постигнатата през месеца доходност на първичния пазар като цяло отразява търсенето и предпочитанията на пазара на ДЦК към инструменти с различна срочна структура. Доходността на облигациите с матуритет 5 години е 4.07% и 4.20%. При ДЦК с матуритет 10 години и 6 месеца (№ BG2040010212) доходността нараства в сравнение с предходното отваряне на емисията през февруари, достигайки 5.83% и 6.06% (графики 3, 4 и 5).

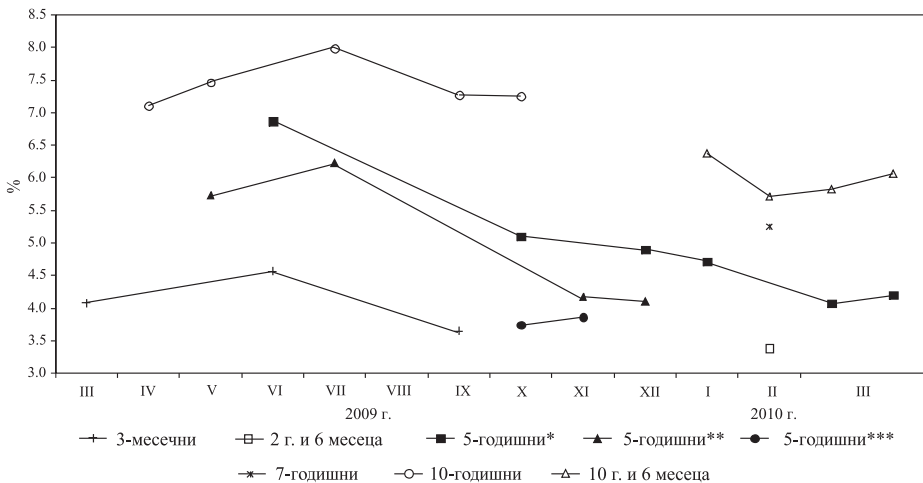
## Цени за 100 лв. номинал на реализираните емисии

	ФЕВРУАРИ 2010 г.			МАРТ 2010 г.			
	2 г. и 6 месеца BG2030010115	7-годишна BG2040110210	10 г. и 6 месеца BG2040010212	5-годишна BG2030009117	5-годишна BG2030009117	10 г. и 6 месеца BG2040010212	10 г. и 6 месеца BG2040010212
минимална	96.49	95.40	93.97	101.16	100.74	93.95	92.40
средна	96.69	95.64	94.39	101.49	101.05	94.33	92.68
максимална	96.86	96.17	95.16	102.35	101.50	95.17	93.90

### Динамика на средната годишна доходност на емитираните през месеца ДЦК на първичния пазар



### Доходност на ДЦК, постигната на първичния пазар, по видове ДЦК



**Забележка:** Доходността е на ефективна годишна база.

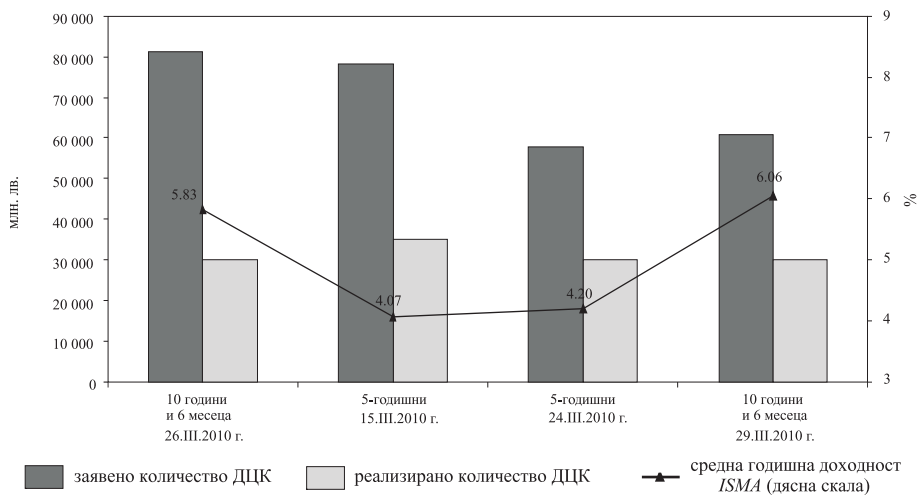
\* Емисията е с първоначален матурирет 5 години, но остатъчният матурирет към 24.03.2010 г. е приблизително 3 години и 11 месеца.

\*\* Емисията е с първоначален матурирет 5 години, но остатъчният матурирет към 7.XII.2009 г. е приблизително 2 години и 1 месец.

\*\*\* Емисията е с първоначален матурирет 5 години, но остатъчният матурирет към 16.XI.2009 г. е приблизително 1 година и 2 месеца.



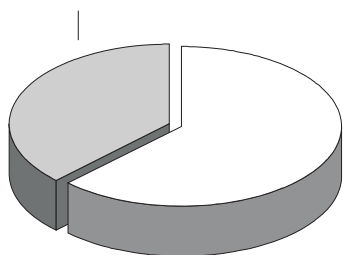
## Доходност и реализирани обеми на ДЦК



**Забележка:** Емисиите на ДЦК с матуритет 5 години и 10 години и 6 месеца са от отворен тип, като са посочени датите на проведените аукциони.  
 Петгодишната емисия с ISIN BG2030009117 към 15.03.2010 г. е с остатъчен матуритет от 3 години и 11 месеца.  
 Петгодишната емисия с ISIN BG2030009117 към 24.03.2010 г. е с остатъчен матуритет от 3 години и 11 месеца.

ДЦК, закупени на първичния пазар  
чрез състезателни и несъстезателни поръчки

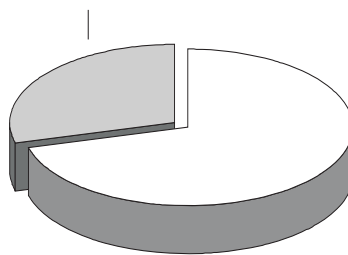
несъстезателни поръчки (37.55%)  
42 768 хил. лв.



състезателни поръчки (62.45%)  
71 128 хил. лв.

Февруари 2010 г.

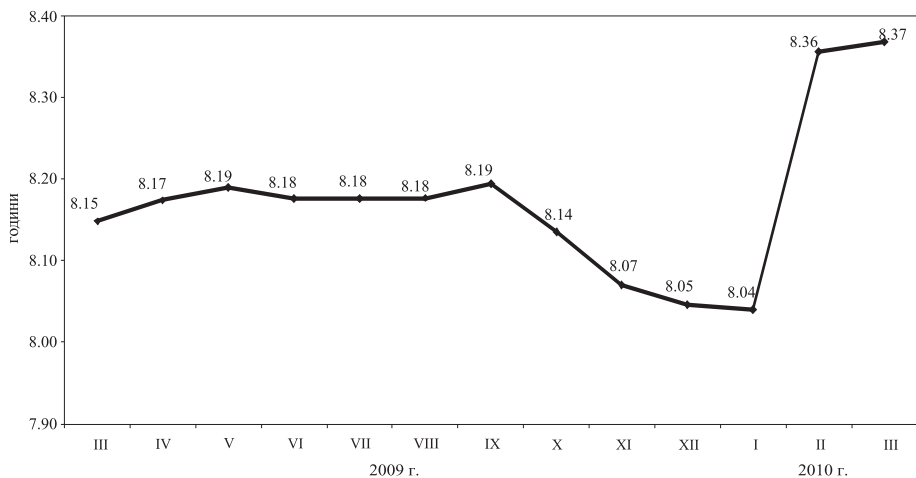
несъстезателни поръчки (29.28%)  
36 600 хил. лв.



състезателни поръчки (70.72%)  
88 400 хил. лв.

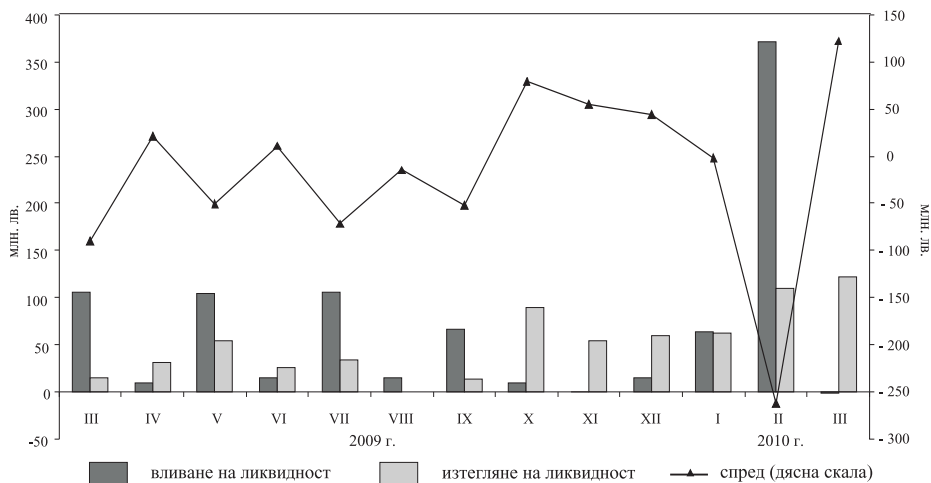
Март 2010 г.

### Средна продължителност в години на емисиите в обращение



**Забележка:** Средната продължителност е изчислена на база матуриретната структура на емитираните ДЦК.

### Вливане и изтегляне на ликвидност чрез падежи и емитиране на ДЦК



## Предстоящи плащания по ДЦК през май 2010 година

(хил. лв.)

ДЦК	понеделник	вторник	сряда	четвъртък	петък
	3	4	5	6	7
бонове облигации целиви					
	10	11	12	13	14
бонове облигации целиви					
	17	18	19	20	21
бонове облигации целиви					
	24	25	26	27	28
бонове облигации целиви		217 170.47 216.78			
	31				
бонове облигации целиви					

**Забележка:** Когато определеният за плащане ден е неработен, плащането се извършва на следващия работен ден. През 2010 г. 6 и 24 май са почивни дни.

## Календар на емисиите ДЦК през май 2010 година

(лв.)

Дата на аукциона	Дата на емисията	Дата на падежа	Срок на емисията	Валута	Предвиден обем
03.05.2010	17.02.2010	17.02.2017	7 години	BGN	35 000 000
10.05.2010	18.02.2010	18.02.2014	5 години*	BGN	30 000 000
25.05.2010	13.01.2010	13.07.2020	10 години и 6 месеца	BGN	30 000 000
<b>ОБЩО облигации</b>					<b>95 000 000</b> <b>95 000 000</b>

**Забележка:** Министерството на финансите си запазва правото при необходимост да внесе корекции в обявения календар.  
\* Емисията с ISIN BG 2030009117 към 12.05.2010 г. е с приблизителен остатъчен матуритет от 3 години и 9 месеца.

Номиналният размер на вътрешния държавен дълг в края на март възлиза на 2 935 546.1 хил. лв. Делът на емисиите ДЦК е 90.4% (2 653 771.4 хил. лв.) от общия му размер, а на ДЦК, емитирани във връзка със структурната реформа – 9.6% (281 774.7 хил. лв.), (графика 9).

От началото на годината са емитирани книжа на стойност 303 895.8 хил. лв. В резултат от емитираните ДЦК през месеца в матуриретната структура на емисиите се наблюдава нарастване на дела на 5-годишните ДЦК, както и на тези с матурирет от 10 години и 6 месеца. Техните дялове се увеличават и достигат съответно 30.4% и 4.5% за сметка на останали видове ДЦК, които намаляват (графика 10). Средно-претегленият матурирет на емисиите ДЦК е 8 години и 4 месеца. Държавните ценни книжа, емитирани за структурната реформа, към края на разглеждания период са 281 774.7 хил. лв.

Във валутната структура на дълга през март се забелязва лека промяна (графика 11). Делът на ДЦК в левове нараства и достига 76.9%, докато дяловете на ДЦК, деноминирани в евро и в щатски долари, намаляват спрямо предходния месец и достигат съответно 18.7% и 4.4%. Дългосрочните ДЦК намаляват до 70.8% за сметка на средносрочните, които се увеличават до 29.2% (графика 12). Делът на ДЦК с фиксирани лихви е 90.4%, а на тези с плаващи лихви – 9.6%. В сравнение с предходния месец се отбелязва понижение на обемите на дълга с остатъчен срок до 1 година – 17.4%, докато при тези с остатъчен срок от 1 до 5 години и над 10 години е регистрирано увеличение съответно до 35.7% и 4.1%. Дългът с остатъчен срок от 5 до 10 години е 42.9% (графика 14).

От началото на годината по ДЦК, емитирани на вътрешния пазар, са изплатени общо 51 379.1 хил. лв. лихви и отстъпки, в т.ч. по емисии на ДЦК – 48 830.7 хил. лв., или 95.0% от общата сума на разходите по вътрешния държавен дълг (графика 16). С най-голям относителен дял са платените лихви по десетгодишните облигации – 50.0%, следвани от лихвените плащания по петгодишните облигации – 29.1% (графика 15).

## Вътрешен държавен дълг

(хил. лв.)

Структура на дълга	Размер на дълга към 31.XII.2009 г.	Изменение на дълга през 2010 г.		Размер на дълга към 31.III.2010 г.
		увеличение	намаление	
<b>I. ДЪЛГ ПО ЕМИСИИ НА ДЪРЖАВНИ ЦЕННИ КНИЖА</b>				
1. ДЦК, емитирани през 2002 г.	84 920.0	-	-	84 920.0
1.1. Дългосрочни	84 920.0	-	-	84 920.0
10-годишни	84 920.0	-	-	84 920.0
2. ДЦК, емитирани през 2003 г.	605 945.2	-	105 000.0	500 945.2
2.1. Дългосрочни	605 945.2	-	105 000.0	500 945.2
7-годишни	310 362.2	-	105 000.0	205 362.2
деноминирани в евро (левова равностойност)	205 362.2	-	-	205 362.2
10-годишни	100 000.0	-	-	100 000.0
15-годишни	195 583.0	-	-	195 583.0
деноминирани в евро (левова равностойност)	195 583.0	-	-	195 583.0
3. ДЦК, емитирани през 2004 г.	160 000.0	-	-	160 000.0
3.1. Дългосрочни	160 000.0	-	-	160 000.0
7-годишни	80 000.0	-	-	80 000.0
10-годишни	80 000.0	-	-	80 000.0
4. ДЦК, емитирани през 2005 г.	250 667.4	-	100 456.9	150 210.5
4.1. Средносрочни	100 667.4	-	100 456.9	210.5
5-годишни	100 667.4	-	100 456.9	210.5
деноминирани в евро (левова равностойност)	667.4	-	456.9	210.5
4.2. Дългосрочни	150 000.0	-	-	150 000.0
10-годишни	150 000.0	-	-	150 000.0
5. ДЦК, емитирани през 2006 г.	360 000.0	-	-	360 000.0
5.1. Средносрочни	190 000.0	-	-	190 000.0
5-годишни	190 000.0	-	-	190 000.0
5.2. Дългосрочни	170 000.0	-	-	170 000.0
10-годишни	170 000.0	-	-	170 000.0
6. ДЦК, емитирани през 2007 г.	675 000.0	-	150 000.0	525 000.0
6.1. Средносрочни	425 000.0	-	150 000.0	275 000.0
3-годишни	150 000.0	-	150 000.0	-
5-годишни	275 000.0	-	-	275 000.0
6.2. Дългосрочни	250 000.0	-	-	250 000.0
10-годишни	250 000.0	-	-	250 000.0
7. ДЦК, емитирани през 2008 г.	253 300.0	-	-	253 300.0
7.1. Средносрочни	84 800.0	-	-	84 800.0
5-годишни	84 800.0	-	-	84 800.0
7.2. Дългосрочни	168 500.0	-	-	168 500.0
10-годишни	168 500.0	-	-	168 500.0
8. ДЦК, емитирани през 2009 г.	315 500.0	100 000.0	-	415 500.0
8.1. Средносрочни	158 000.0	100 000.0	-	258 000.0
5-годишни	158 000.0	100 000.0	-	258 000.0
8.2. Дългосрочни	157 500.0	-	-	157 500.0
10-годишни	157 500.0	-	-	157 500.0
9. ДЦК, емитирани през 2010 г.	-	203 895.8	-	203 895.8
9.1. Средносрочни	-	48 895.8	-	48 895.8
2 години и 6 месеца	-	48 895.8	-	48 895.8
деноминирани в евро (левова равностойност)	-	48 895.8	-	48 895.8

(продължава)

(продължение)

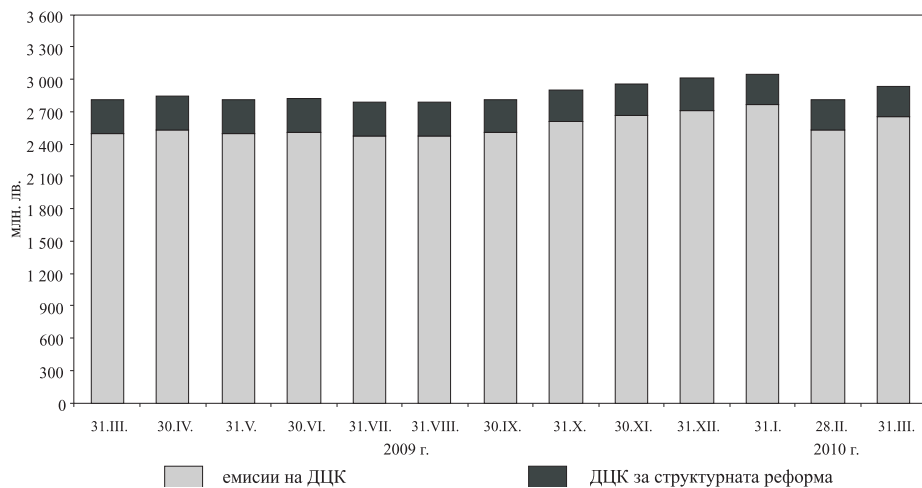
(хил. лв.)

Структура на дълга	Размер на дълга към 31.XII.2009 г.	Изменение на дълга през 2010 г.		Размер на дълга към 31.III.2010 г.
		увеличение	намаление	
9.2. Дългосрочни	-	155 000.0	-	155 000.0
7-годишни	-	35 000.0	-	35 000.0
10 години и 6 месеца	-	120 000.0	-	120 000.0
<b>ВСИЧКО РАЗДЕЛ I</b>	<b>2 705 332.6</b>	<b>303 895.8</b>	<b>355 456.9</b>	<b>2 653 771.4</b>
<b>II. ДЪЛГ ПО ДЪРЖАВНИ ЦЕННИ КНИЖА, ЕМИТИРАНИ ЗА СТРУКТУРНАТА РЕФОРМА</b>				
1. Държавни дългосрочни облигации, емитирани по реда на ПМС № 244/1991 г.	550.4	-	262.1	288.2
2. Държавни дългосрочни облигации, емитирани по реда на ПМС № 234/1992 г.	1 017.5	-	-	1 017.5
3. Държавни дългосрочни облигации, емитирани по реда на чл. 4 и чл. 5 от ЗУНК/1993 г. в левове	3 875.6	-	-	3 875.6
деноминирани в щатски долари	98 890.3	-	9 889.0	89 001.2
левава равностойност	134 895.2	-	-	129 142.6
деноминирани в евро	83 530.9	-	8 353.1	75 177.8
левава равностойност	163 372.2	-	-	147 035.0
4. Държавни дългосрочни облигации, емитирани по реда на ПМС № 3/1994 г.	415.8	-	-	415.8
<b>ВСИЧКО РАЗДЕЛ II</b>	<b>304 126.7</b>			<b>281 774.7</b>
<b>ОБЩ РАЗМЕР НА ВЪТРЕШНИЯ ДЪРЖАВЕН ДЪЛГ</b>	<b>3 009 459.3</b>			<b>2 935 546.1</b>

**Забележки:** 1. Данните са по номинал.

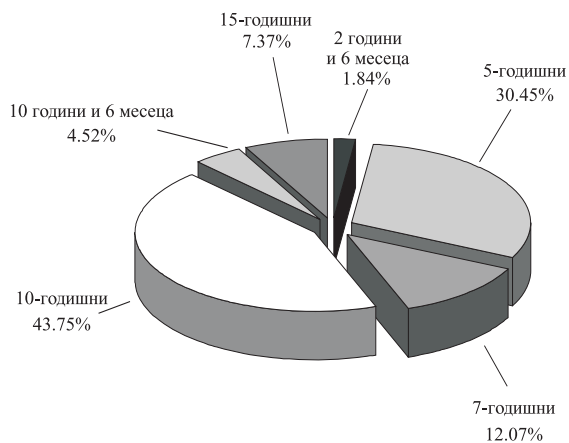
2. Левовата равностойност на дълга, деноминиран в чуждестранна валута, е изчислена по централния курс на БНБ за съответните валути към българския лев за последния работен ден на периода.

## Изменение на вътрешния държавен дълг



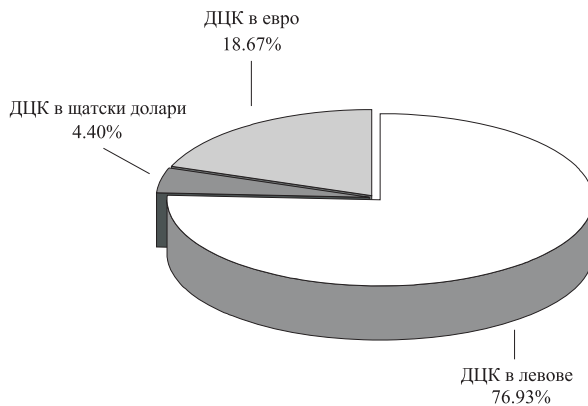
Графика 10

## Емисии на ДЦК в обращение към 31 март

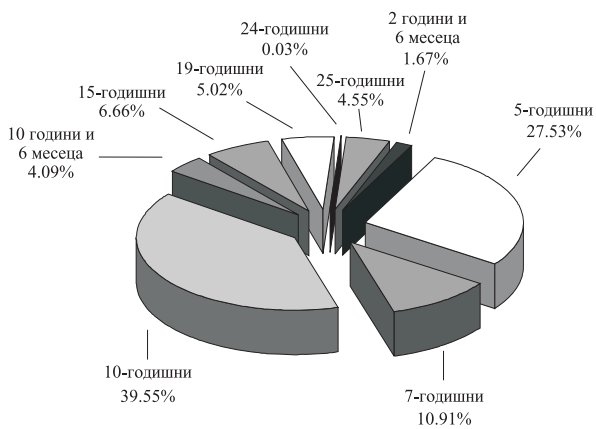


**Забележка:** Среднопотегленият матуритет на емисиите на ДЦК е 8 години и 4 месеца.

### Валутна структура на ДЦК в обращение към 31 март

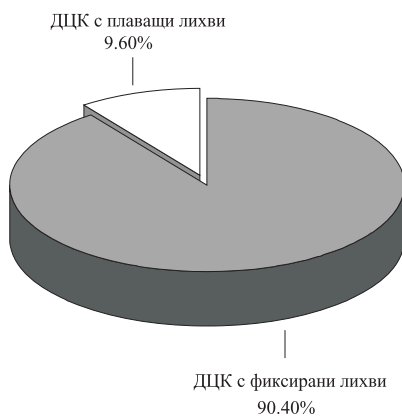


### Матуритетна структура на ДЦК в обращение към 31 март

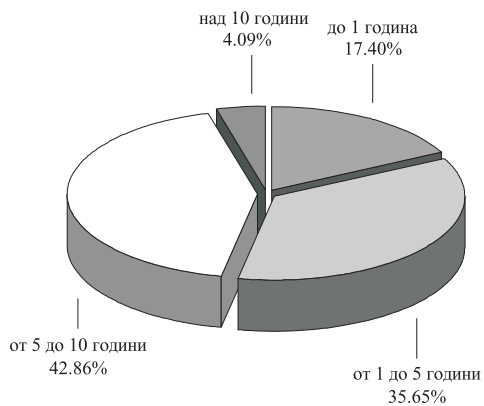




### Съотношение между ДЦК с фиксирани и с плаващи лихви в обращение към 31 март



### Остатъчен срок на вътрешния държавен дълг към 31 март



## Разходи по вътрешния държавен дълг за периода 1 януари – 31 март 2010 г.

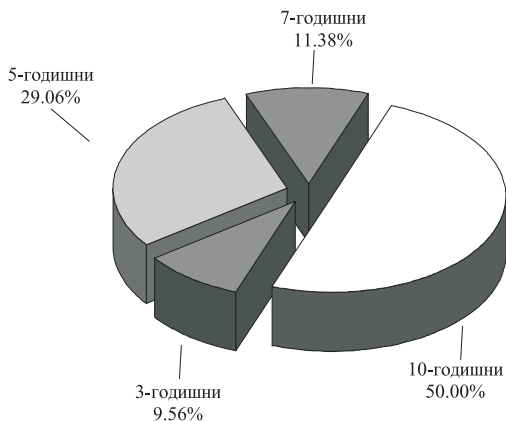
(хил. лв.)

Структура на дълга	Размер на изплатените лихви (отстъпки)
<b>I. ДЪЛГ ПО ЕМИСИИ НА ДЪРЖАВНИ ЦЕННИ КНИЖА</b>	
1. ДЦК, емитирани през 2003 г.	7 058.0
1.1. Дългосрочни	7 058.0
7-годишни	3 718.2
10-годишни	3 339.7
2. ДЦК, емитирани през 2004 г.	4 012.7
2.1. Дългосрочни	4 012.7
7-годишни	1 915.6
10-годишни	2 097.1
3. ДЦК, емитирани през 2005 г.	5 117.8
3.1. Средносрочни	1 904.1
5-годишни	1 904.1
3.2. Дългосрочни	3 213.7
10-годишни	3 213.7
4. ДЦК, емитирани през 2006 г.	6 402.2
4.1. Средносрочни	3 402.7
5-годишни	3 402.7
4.2. Дългосрочни	2 999.5
10-годишни	2 999.5
5. ДЦК, емитирани през 2007 г.	16 038.4
5.1. Средносрочни	10 682.2
3-годишни	4 733.7
5-годишни	5 948.5
5.2. Дългосрочни	5 356.2
10-годишни	5 356.2
6. ДЦК, емитирани през 2008 г.	5 639.2
6.1. Средносрочни	1 816.8
5-годишни	1 816.8
6.2. Дългосрочни	3 822.4
10-годишни	3 822.4
7. ДЦК, емитирани през 2009 г.	5 249.4
7.1. Средносрочни	1 319.2
5-годишни	1 319.2
7.2. Дългосрочни	3 930.2
10-годишни	3 930.2
8. ДЦК, емитирани през 2010 г.	- 687.0
8.1. Дългосрочни	- 687.0
10 години и 6 месеца	- 687.0
<b>ВСИЧКО РАЗДЕЛ I</b>	<b>48 830.7</b>

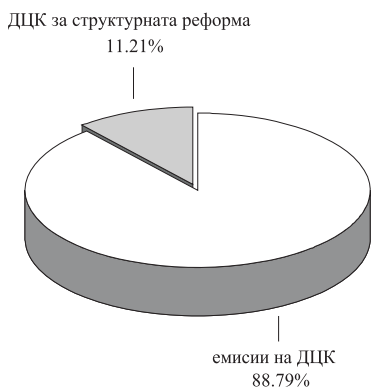
(продължава)

(продължение)		(хил. лв.)
Структура на дълга	Размер на изплатените лихви (отстъпки)	
<b>II. ДЪЛГ ПО ДЦК, ЕМИТИРАНИ ЗА СТРУКТУРНАТА РЕФОРМА</b>		
<b>A. Дълг по ДЦК, емитирани за уреждане на необслужваните кредити на държавни предприятия към банките</b>		
1. Облигации, емитирани по реда на ПМС № 244/1991 г.		6.2
2. Облигации, емитирани по реда на ПМС № 234/1992 г.		6.9
3. Облигации, емитирани по реда на чл. 4 и чл. 5 от ЗУНК/1993 г.		2 535.4
в левове		0.0
деноминирани в щатски долари (в левове по курса за деня)		1 056.1
деноминирани в евро (в левове по фиксирания курс)		1 479.3
4. Облигации, емитирани по реда на ПМС № 3/1994 г.		0.0
<b>Всичко раздел А</b>		<b>2 548.5</b>
<b>ВСИЧКО РАЗДЕЛ II</b>		<b>2 548.5</b>
<b>ОБЩО РАЗХОДИ ПО ВЪТРЕШНИЯ ДЪРЖАВЕН ДЪЛГ</b>		<b>51 379.1</b>

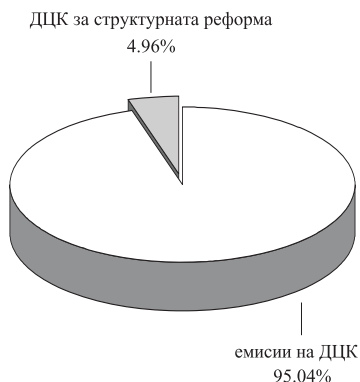
**Структура на разходите по емисии на ДЦК към 31 март**



**Структура на разходите по вътрешния държавен дълг**



**31 март 2009 г.**



**31 март 2010 г.**

Номиналният размер на външния държавен дълг към края на март възлиза на 3350.8 млн. евро.

От началото на годината досега външното финансиране е 61 409.7 хил. лв. За този период са осъществени плащания по дълга в размер на 248 815.5 хил. лв., в т.ч. 55 207.2 хил. лв. – погашения по главници, и 193 608.4 хил. лв. – лихви. В основната си част погашенията са извършени по държавни инвестиционни заеми – 20 922.8 хил. лв., и по кредити от Световната банка – 17 743.3 хил. лв. Платените лихви са предимно по облигации – 180 561.3 хил. лв., и по държавни инвестиционни заеми – 7172.7 хил. лв.

В резултат от получените усвоявания и извършените плащания през март леко се промени валутната структура на дълга. Дългът в евро и този в други валути регистрират намаление спрямо предходния месец съответно до 70.6% и 4.2%. Леко нарастване се отбелязва при съотношението на дълга, деноминиран в щатски долари, който в края на март достигна 25.3%. Промяна се наблюдава също при лихвената структура. Дългът с плаващи лихви достигна 30.1% спрямо 69.9% дълг с фиксирани лихви. Среднопретегленият остатъчен срок на дълга е 8 години и 5 месеца.

В структурата на външния дълг, представена по кредитори, основен дял заемат глобалните облигации – 48.5%, кредитите от Световната банка – 23.5%, държавните инвестиционни заеми – 23.9%. Задълженията към Европейския съюз възлизат на 0.4%, а към Парижкия клуб – на 3.2%.

## Външен държавен дълг

(млн. евро)

Структура	към 31.XII. 2009 г.	към 31.I.2010 г.	към 28.II.2010 г.	към 31.III.2010 г.
I. Облигации	1 576.1	1 596.3	1 619.0	1 624.4
1. Български глобални облигации в евро с падеж 2013 г.	818.5	818.5	818.5	818.5
2. Български глобални облигации в щ.д. с падеж 2015 г.	757.7	777.9	800.6	806.0
II. Кредити	1 713.6	1 744.6	1 750.0	1 726.4
1. Парижки клуб	113.3	113.3	113.3	107.0
2. Световна банка	793.6	794.8	796.0	785.8
2.1. Световна банка	767.3	767.3	767.3	758.2
2.2. ЯБМС	26.2	27.5	28.7	27.6
3. Европейски съюз	15.0	15.0	15.0	15.0
4. Други	6.3	6.3	6.3	6.3
5. Държавни инвестиционни заеми	771.9	801.5	807.7	800.6
5.1. Световна банка	210.5	212.0	215.2	216.3
5.2. ЕИБ	406.8	430.8	430.4	426.3
5.3. ЕБВР	0.3	0.4	0.4	0.4
5.4. Други	154.2	158.3	161.8	157.6
6. Активирани държавни гаранции	13.6	13.6	11.6	11.6
6.1. Световна банка	13.6	13.6	11.6	11.6
<b>ВЪНШЕН ДЪРЖАВЕН ДЪЛГ</b>	<b>3 289.8</b>	<b>3 340.9</b>	<b>3 369.0</b>	<b>3 350.8</b>

- Забележки:**
1. Размерът на дълга е по номинал.
  2. Преизчислението на дълга в евро е по централния курс на БНБ за съответните валути към края на периода.
  3. Данните за последния месец са предварителни.

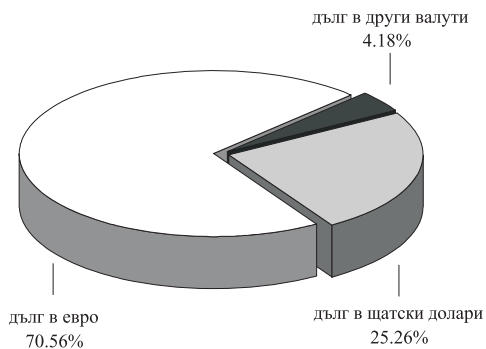
## Ново външно финансиране и извършени плащания по външния държавен дълг към 31 март

(хил. лв.)

Структура	Получени кредити (граншове)	Извършени плащания, в т.ч.	
		погашения	лихви
Външен държавен дълг	61 409.7	55 207.2	193 608.4
I. Облигации	-	-	180 561.3
1. Български глобални облигации в евро с падеж 2013 г.	-	-	120 058.4
2. Български глобални облигации в щ.д. с падеж 2015 г.	-	-	60 502.9
II. Кредити	61 409.7	55 207.2	13 047.1
1. Парижки клуб	-	12 314.3	3 768.2
2. Световна банка	-	17 743.3	1 674.8
2.1. Световна банка	-	17 743.3	1 674.8
2.2. ЯБМС	-	-	-
3. Г-24	-	-	-
4. Европейски съюз	-	-	143.1
5. Други	-	-	-
6. Държавни инвестиционни заеми	61 409.7	20 922.8	7 172.7
6.1. Световна банка	12 514.0	1 474.2	224.9
6.2. ЕИБ	48 895.8	14 799.0	6 368.9
6.3. ЕБВР	-	-	-
6.4. Други	-	4 649.6	578.9
7. Активирани държавни гаранции	-	4 226.8	288.4
7.1. Световна банка	-	4 226.8	274.1
7.2. ЕИБ	-	-	-
7.3. Други	-	-	14.3

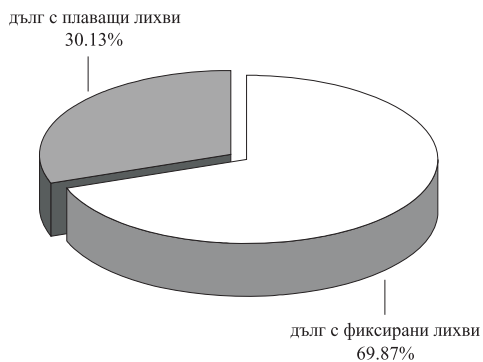
**Забележки:** 1. Левовата равностойност на полученото ново външно финансиране и на извършените плащания е изчислена по централния курс на БНБ за съответните чуждестранни валути към лева, валиден до 16 часа в деня на извършване на съответното плащане.  
2. Данните са неокончателни.

### Валутна структура на външния държавен дълг към 31 март



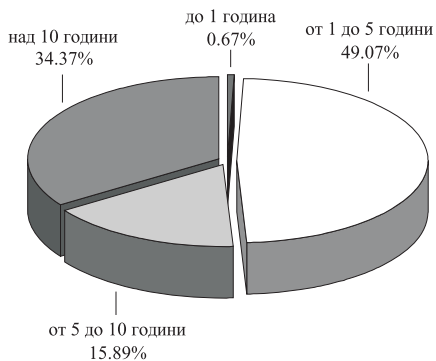
Графика 18

### Лихвена структура на външния държавен дълг към 31 март



Графика 19

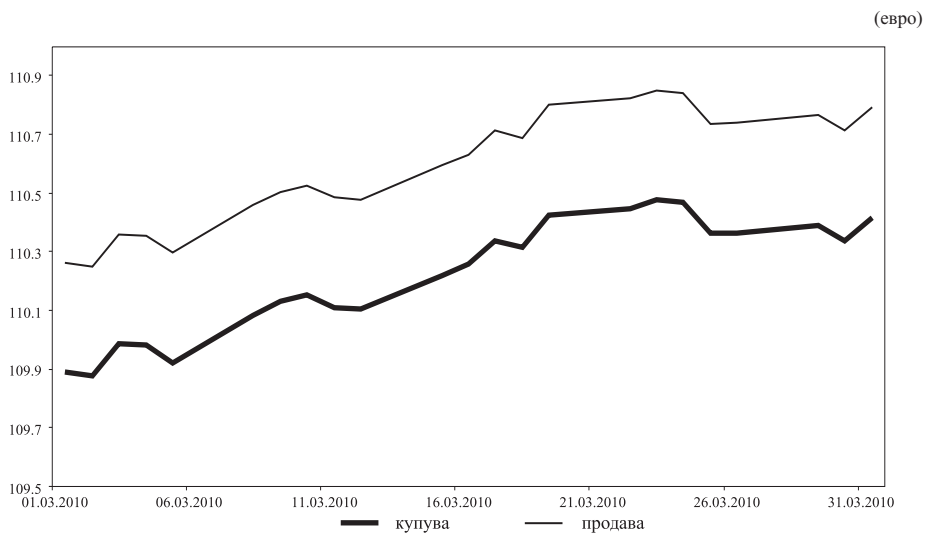
### Остатъчен срок на външния държавен дълг към 31 март



**Забележка:** Среднопретегленият остатъчен срок на външния държавен дълг е 8 години и 5 месеца.

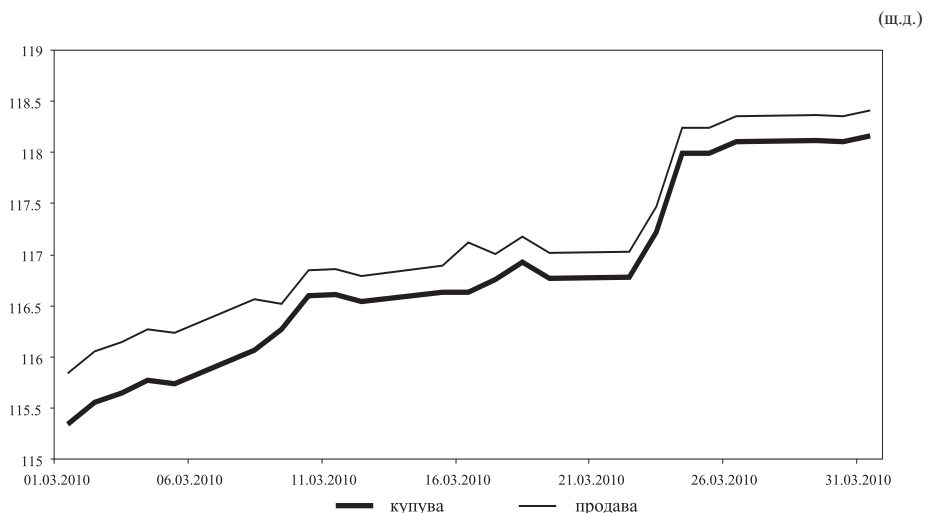


### Котировки „купува“ и „продава“ на българските глобални облигации в евро с фиксирана лихва 7.50% и падеж 2013 г.



Източник: Блумбърг.

### Котировки „купува“ и „продава“ на българските глобални облигации в щатски долари с фиксирана лихва 8.25% и падеж 2015 г.

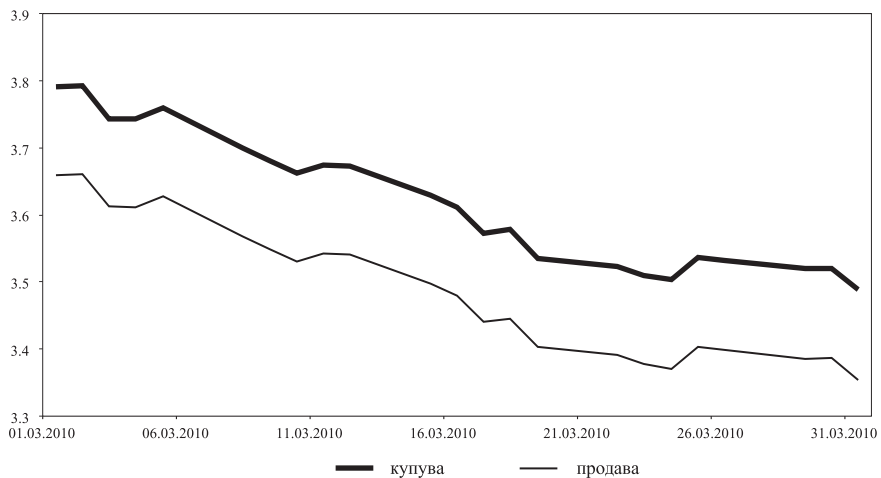


Източник: Блумбърг.

Графика 22

Доходност на база котировки „купува“ и „продава“ на българските глобални облигации в евро с фиксирана лихва 7.50% и падеж 2013 г.

(%)

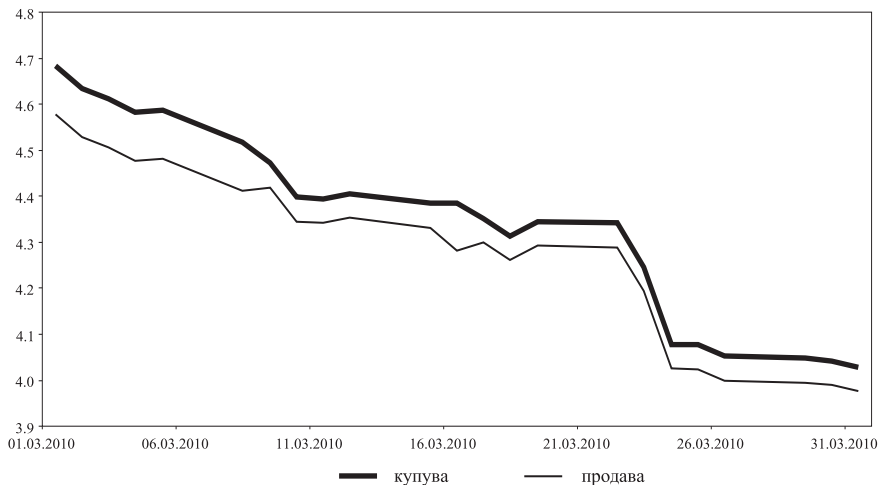


Източник: Блумбърг.

Графика 23

Доходност на база котировки „купува“ и „продава“ на българските глобални облигации в щатски долари с фиксирана лихва 8.25% и падеж 2015 г.

(%)



Източник: Блумбърг.

Към края на март номиналният размер на държавния дълг възлиза на 4851.7 млн. евро, от които 1500.9 млн. евро – вътрешен, и 3350.8 млн. евро – външен. В номинално изражение дългът бележи нарастване приблизително с 46.0 млн. евро в сравнение с нивото, регистрирано в края на предходния месец. Това се дължи главно на новото вътрешно финансиране чрез емисии на ДЦК.

Съотношението *държавен дълг/БВП* в края на март е 13.9% (графика 24), с нарастване от 0.1 пр.п. спрямо предходния месец. Стойностите за вътрешния и за външния държавен дълг са съответно 4.3% и 9.6%.

В структурата на дълга относителният дял на вътрешния държавен дълг е 30.9%, а на външния държавен дълг – 69.1% (графика 25).

В края на март дялът на дълга в щатски долари достигна стойност от 18.8%, деноминираният в евро е 54.5%, в левове – 23.8%, а този в други валути – 2.9% (графика 26).

В структурата на дълга по видове кредитори с най-голям относителен дял е статията *облигации* (глобални) – 33.5%, следвана от вътрешния дълг (ДЦК) – 30.9%, кредитите от Световната банка – 16.2%, и държавните инвестиционни заеми – 16.5% (графика 27).

В лихвената структура на дълга в края на март също се наблюдават промени – дългът с фиксирани лихви достигна 76.2%, а този с плаващи лихви – 23.8% (графика 28).

Извършените плащания по държавния дълг за март възлизат на 49.3 млн. лв. (графика 29). Във валутната композиция на извършените плащания по дълга от началото на годината е регистриран превес на плащанията в левове – 434.0 млн. лв., следвани от тези в евро – 175.0 млн. лв. след преизчислението им в левове. Плащанията по дълга в щатски долари са общо 69.3 млн. лв. (графика 30).

## Размер на държавния дълг

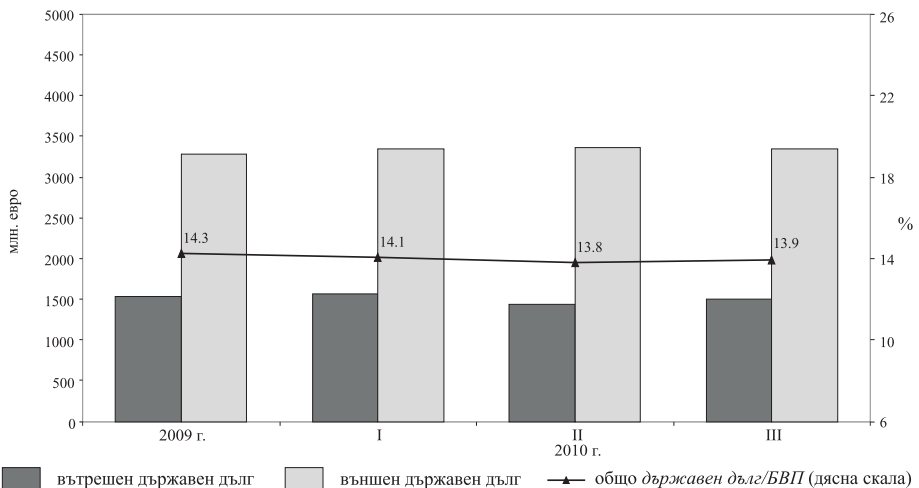
(млн. евро)

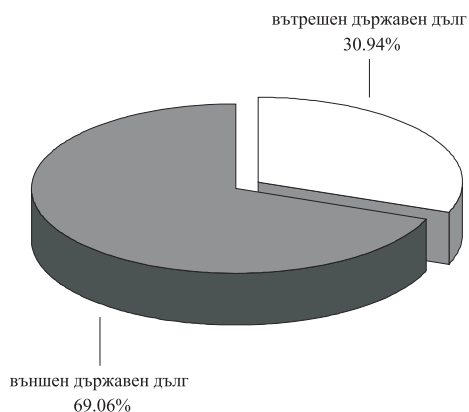
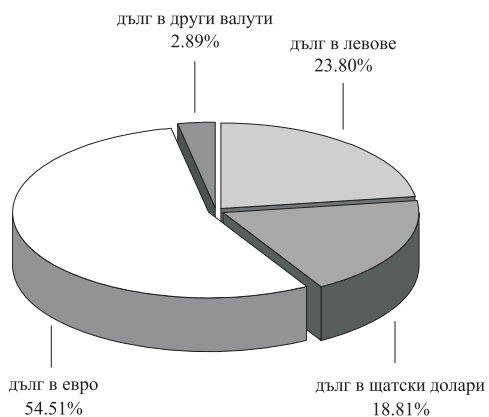
Структура	към 31.XII. 2009 г.	към 31.I.2010 г.	към 28.II.2010 г.	към 31.III.2010 г.
<b>Вътрешен държавен дълг</b>	<b>1 538.7</b>	<b>1 558.2</b>	<b>1 436.7</b>	<b>1 500.9</b>
1. Емисии на ДЦК	1 383.2	1 416.4	1 293.0	1 356.9
2. ДЦК, емитирани за структурната реформа	155.5	141.8	143.6	144.1
<b>Външен държавен дълг</b>	<b>3 289.8</b>	<b>3 340.9</b>	<b>3 369.0</b>	<b>3 350.8</b>
1. Облигации	1 576.1	1 596.3	1 619.0	1 624.4
Български глобални облигации в евро с падеж 2013 г.	818.5	818.5	818.5	818.5
Български глобални облигации в щ.д. с падеж 2015 г.	757.7	777.9	800.6	806.0
2. Кредити	1 713.6	1 744.6	1 750.0	1 726.4
Държавни инвестиционни заеми	771.9	801.5	807.7	800.6
Активирани държавни гаранции	13.6	13.6	11.6	11.6
<b>Общо държавен дълг</b>	<b>4 828.49</b>	<b>4 899.1</b>	<b>4 805.7</b>	<b>4 851.7</b>
<b>Общо държавен дълг/БВП (%)</b>	<b>14.3</b>	<b>14.1</b>	<b>13.8</b>	<b>13.9</b>
Вътрешен държавен дълг/БВП (%)	4.5	4.5	4.1	4.3
Външен държавен дълг/БВП (%)	9.7	9.6	9.7	9.6

- Забележки:**
1. Размерът на дълга е по номинал.
  2. За изчисляване е използвана актуализирана прогноза за БВП за 2009 г. – 66 256.2 млн. лв., и прогноза за БВП за 2010 г. – 68 061.0 млн. лв..
  3. Преизчисленото на дълга в евро е по централния курс на БНБ за съответните чуждестранни валути към последния работен ден на периода.
  4. Данните за последния месец са предварителни.

Графика 24

### Динамика на вътрешния и външния държавен дълг

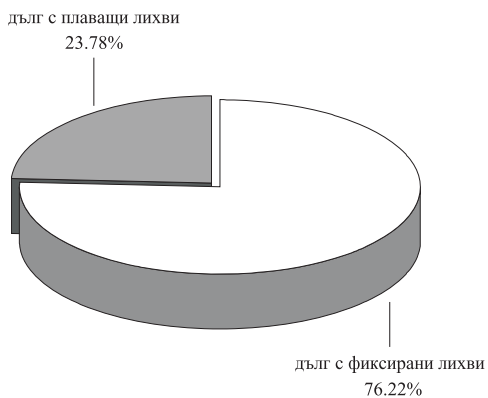


**Структура на държавния дълг към 31 март****Валутна структура на държавния дълг към 31 март**

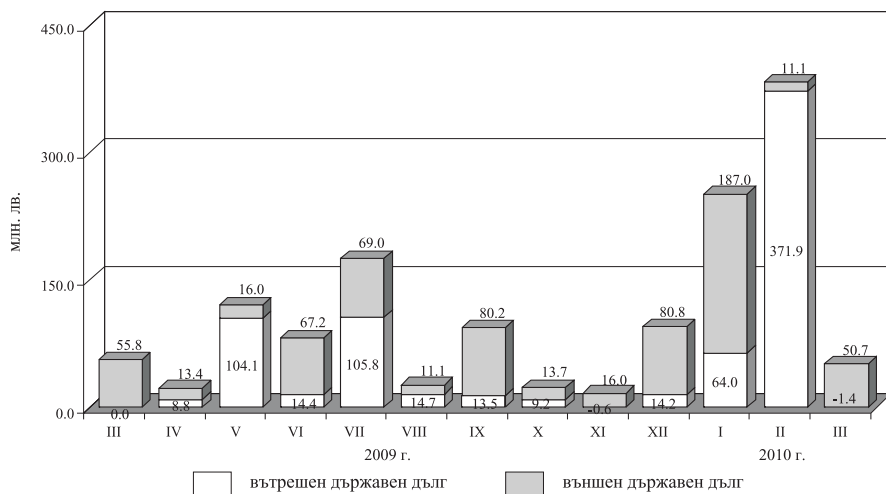
### Структура на държавния дълг по кредитори към 31 март



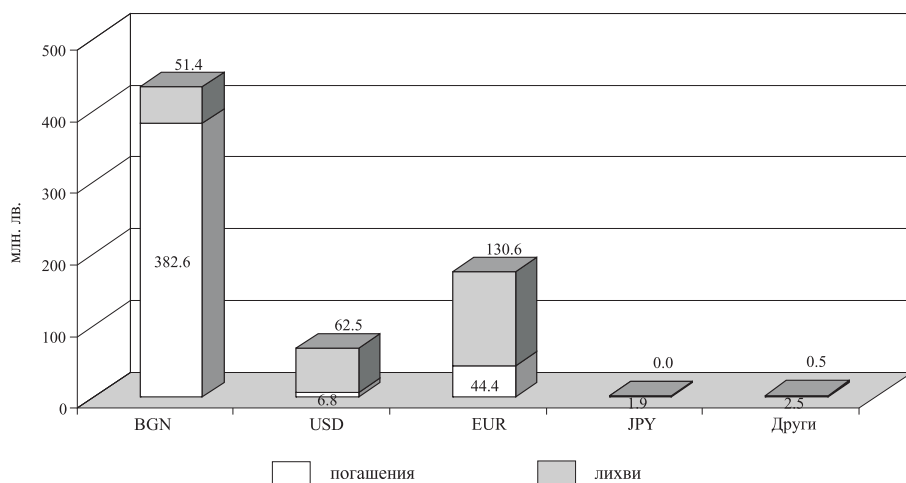
### Лихвена структура на държавния дълг към 31 март



## Извършени плащания по дълга



## Извършени плащания по дълга по видове валути към 31 март



**ДЦК, емитирани на вътрешния пазар,  
притежавани от нерезиденти**

(ХИЛ. ЛВ.)

Видове ДЦК	31.XII.2009 г.	31.I.2010 г.	28.II.2010 г.
Емисии на ДЦК	19 362.9	19 362.9	18 254.8
– в левове	2 132.0	2 132.0	709.0
– в евро	17 230.9	17 230.9	17 545.8
ДЦК, емитирани за структурната реформа	1 115.1	1 005.6	1 006.0
– в евро	1 097.6	989.4	989.4
– в щатски долари	17.5	16.1	16.6
<b>Общо</b>	<b>20 478.0</b>	<b>20 368.4</b>	<b>19 260.8</b>

**ДЦК, емитирани на международните пазари,  
притежавани от резиденти**

(млн. евро)

Видове ДЦК	31.XII.2009 г.	31.I.2010 г.	28.II.2010 г.
Еврооблигации			
Глобални облигации	578.9	579.4	600.0
– в евро	372.9	365.7	379.0
– в щатски долари	206.0	213.7	221.0
<b>Общо</b>	<b>578.9</b>	<b>579.4</b>	<b>600.0</b>



Към края на март номиналният размер на държавногарантирания дълг възлиза на 618.5 млн. евро. В номинално изражение той бележи намаление приблизително с 21.3 млн. евро в сравнение с нивото, регистрирано в края на предходния месец. Това се дължи главно на извършените плащания през месеца.

Съотношението *държавногарантиран дълг/БВП* се запазва на нивото от предходния месец – 1.8%.

Усвоените суми от началото на годината възлизат на 17 594.5 хил. лв., а извършените плащания по дълга за този период са в размер на 48 805.6 хил. лв., като 40 325.0 хил. лв. са погашения по главници и 8480.6 хил. лв. – лихви.

В резултат от извършените операции през месеца във валутната структура на държавногарантирания дълг настъпиха известни промени. В края на март делът на дълга в евро достигна стойност от 45.3%, този в други валути – 48.4%, а дългът в шатски долари – 6.3% (графика 31).

През март в лихвената структура на държавногарантирания дълг също настъпиха промени – дългът с фиксирани лихви е 55.8%, а този с плаващи лихви – 44.2% (графика 32).

В структурата на държавногарантирания дълг по отрасли с най-голям относителен дял е статията *енергетика* – 68.6%, следвана от *транспорт* – 22.1%, и *други* – 9.3% (графика 33).

## Държавногарантиран дълг

(млн. евро)

Структура	към 31.XII. 2009 г.	към 31.I.2010 г.	към 28.II.2010 г.	към 31.III.2010 г.
<b>Държавногарантиран дълг</b>	<b>612.106</b>	<b>624.8</b>	<b>639.8</b>	<b>618.5</b>
I. Вътрешен държавногарантиран дълг	-	-	-	-
II. Външен държавногарантиран дълг	612.1	624.8	639.8	618.5
1. Световна банка	60.9	61.6	59.1	59.2
2. ЕИБ	3.8	3.8	3.8	3.8
3. ЕБВР	32.0	32.1	31.8	29.7
4. Други	515.4	527.3	545.2	525.7
<b>Държавногарантиран дълг/БВП (%)</b>	<b>1.8</b>	<b>1.8</b>	<b>1.8</b>	<b>1.8</b>

**Забележки:** 1. Размерът на дълга е по номинал.  
2. Презчисленето на дълга в евро е по централния курс на БНБ за съответните валути към края на периода.  
3. Данните за последния месец са предварителни.

## Ново финансиране и извършени плащания по държавногарантирания дълг към 31 март

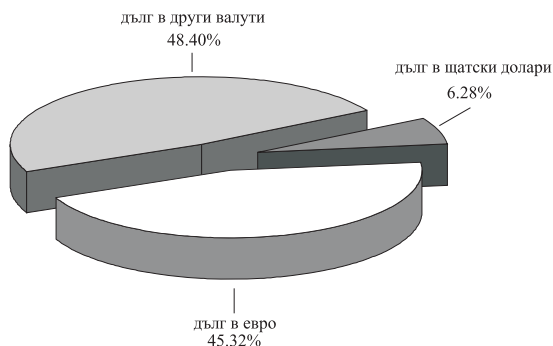
(хил. лв.)

Структура	Получени кредити (траншове)	Извършени плащания, в т.ч.	
		погашения	лихви
I. Вътрешен държавногарантиран дълг	-	-	-
II. Външен държавногарантиран дълг	17 594.5	40 325.0	8 480.6
1. Световна банка	-	7 775.0	299.7
2. ЕИБ	-	-	17.6
3. ЕБВР	-	4 870.9	590.5
4. Други	17 594.5	27 679.1	7 572.7
<b>Държавногарантиран дълг</b>	<b>17 594.5</b>	<b>40 325.0</b>	<b>8 480.6</b>

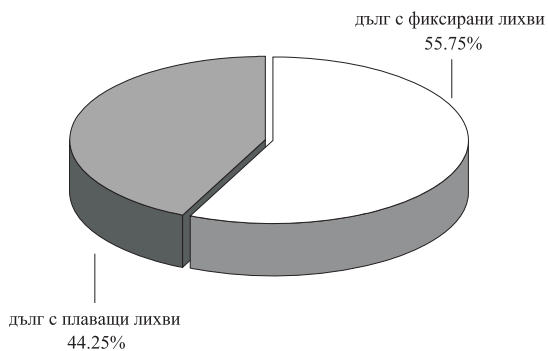
**Забележки:** 1. Левовата равностойност на извършените плащания е изчислена по централния курс на БНБ за съответните чуждестранни валути към лева, валиден до 16 часа в деня на извършване на съответното плащане.  
2. Данните са неокончателни.

Графика 31

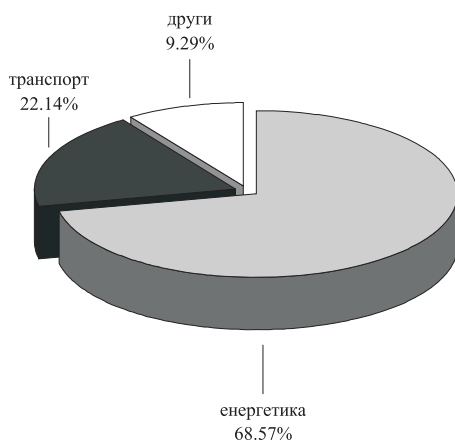
### Валутна структура на държавногарантирания дълг към 31 март



### Лихвена структура на държавногарантирания дълг към 31 март



### Отраслова структура на държавногарантирания дълг към 31 март



# СТРУКТУРА НА ОБЩИНСКИЯ ДЪЛГ И НА ДЪЛГА НА СОЦИАЛНООСИГУРИТЕЛНИТЕ ФОНДОВЕ

## Размер на общинския дълг и общинските гаранции

(лв.)

Структура	към 31.XII.2009 г.	към 31.I.2010 г.	към 28.II.2010 г.
<b>I. Вътрешен общински дълг и общински гаранции (т. 1 + т. 2.)</b>	<b>317 673 194.00</b>	<b>311 397 207.00</b>	<b>309 459 761.00</b>
<b>1. Общински дълг (1.1.+1.2.++1.3.+1.4. +1.5.+1.6.+1.7.)</b>	<b>317 040 551.00</b>	<b>310 775 619.00</b>	<b>308 846 158.00</b>
1.1. Емисии на общински ценни книжа (по номинална стойност към съответния период)	64 227 895.00	64 227 895.00	64 227 895.00
1.2. Дълг, поет с договори за общински заеми	232 125 682.00	226 576 121.00	224 935 302.00
1.3. Дълг на общинските предприятия по чл. 52 от ЗОС	-	-	-
1.4. Изискуеми общински гаранции	-	-	-
1.5. Безлихвени заеми, отпуснати по реда на чл. 43, ал. 1 от ЗУДБ за временен недостиг по бюджетите на общините	-	-	-
1.6. Безлихвени заеми от централния бюджет за финансиране на разходи до възстановяването им по одобрени проекти по програми, съфинансирани от ЕС	11 930 279.00	11 675 509.00	11 568 230.00
1.7. Задължения по търговски кредити и финансов лизинг над две години	8 756 695.00	8 296 094.00	8 114 731.00
<b>2. Общински гаранции</b>	<b>632 643.00</b>	<b>621 588.00</b>	<b>613 603.00</b>
<b>II. Външен общински дълг и общински гаранции (т. 1 + т. 2)</b>	<b>314 528 313.89</b>	<b>323 978 311.02</b>	<b>332 352 004.31</b>
<b>1. Общински дълг (1.1.+1.2.+1.3.)</b>	<b>314 528 313.89</b>	<b>323 978 311.02</b>	<b>332 352 004.31</b>
1.1. Емисии на ценни книжа (по номинална стойност към съответния период)	-	-	-
1.2. Дълг, поет с договори за общински заеми (левава равностойност)	314 528 313.89	323 978 311.02	332 352 004.31
в щатски долари	2 370 000.00	2 370 000.00	2 370 000.00
в японски йени	12 370 777 434.11	12 383 539 566.11	12 395 138 385.11
в евро	65 692 715.06	65 785 328.06	65 675 310.06
1.3. Изискуеми общински гаранции	-	-	-
в оригинална валута	-	-	-
<b>2. Общински гаранции (левава равностойност)</b>	<b>-</b>	<b>-</b>	<b>-</b>
Дълг в евро	-	-	-
<b>III. Общ размер на общинския дълг и общинските гаранции (т. I. + т. II.)</b>	<b>632 201 507.89</b>	<b>635 375 518.02</b>	<b>641 811 765.31</b>

- Забележки:**
1. Структурата на таблицата е направена съгласно чл. 3 от Закона за общинския дълг.
  2. Заемът, отпуснат от Банката за развитие към Съвета на Европа (БРСЕ) на България, по проект „Изграждане и рехабилитация на жилища, предназначени за ромски семейства“, изпълняван от Столична община, представлява външен общински дълг и е отразен в раздел II. *Външен общински дълг и общински гаранции, т. 1.2. Дълг, поет с договори за общински заеми.* Заемът е гарантиран от държавата и е отразен в таблица „Държавногарантиран дълг“, раздел II. *Външен държавногарантиран дълг.*
  3. Заемът от Японската банка за международно сътрудничество (ЯБМС) се предоставя на Столична община като заемополучател съгласно Заемното споразумение, поради което представлява външен общински дълг и е отразен в раздел II. *Външен общински дълг и общински гаранции, т. 1.2. Дълг, поет с договори за общински заеми.* На основание сключено Гаранционно споразумение между правителството на България и правителството на Япония по Договора за заем заемът също така е гарантиран от държавата и е отразен в таблица „Държавногарантиран дълг“, раздел II. *Външен държавногарантиран дълг.*
  4. Преизчислението на дълга в щатски долари и в евро е по централния курс на БНБ за съответните валути към българския лев за последния работен ден на периода.

## Дълг на социалноосигурителните фондове

(хил. лв.)

Структура	към 31.XII.2009 г.	към 31.I.2010 г.	към 28.II.2010 г.
<b>Вътрешен дълг</b>	<b>21 988.6</b>	<b>22 012.6</b>	<b>22 046.1</b>
I. Национален осигурителен институт	21 988.6	22 012.6	22 046.1
1. Други*	21 988.6	22 012.6	22 046.1
2. Заеми от републиканския бюджет	-	-	-
II. Национална здравноосигурителна каса	-	-	-
III. Учителски пенсионен фонд	-	-	-
<b>Външен дълг</b>	<b>-</b>	<b>-</b>	<b>-</b>

**Забележка:** Преизчислението на дълга в щатски долари и в евро е по централния курс на БНБ за съответните валути към българския лев за последния работен ден на периода.

\* Заемът е отпуснат от Министерството на финансите на Националния осигурителен институт чрез подзаемно споразумение, сключено на основание кредитно споразумение между Република България и Международната банка за възстановяване и развитие (Световната банка) по проект „Администриране на социалното осигуряване“.

(млн. евро)

Структура	към 31.XII.2009 г.	към 31.I.2010 г.	към 28.II.2010 г.
<b>I. Консолидиран държавен дълг</b>	<b>5 151.4</b>	<b>5 223.7</b>	<b>5 133.5</b>
1. Държавен дълг	4 828.5	4 899.1	4 805.7
2. Дълг на социалноосигурителните фондове	0.0	0.0	0.0
3. Дълг на общините	322.9	324.5	327.8
<b>Консолидиран държавен дълг/БВП (%)</b>	<b>15.2</b>	<b>15.0</b>	<b>14.8</b>

- Забележки:**
1. Считано от 1 април 2004 г., статистическото отчитане на общия размер на държавния, държавногарантирания и консолидирания дълг се променя. Възприетата от януари 2003 г. практика на отразяване на облигационните задължения по стойност на придобиване се преустановява. След промяната ценните книжа в състава на вътрешния и външния дълг се отчитат по номинална стойност.
  2. За изчисляване е използвана актуализирана прогноза за БВП за 2009 г. – 66 256.2 млн. лв., и БВП за 2010 г. – 68 061.0 млн. лв.
  3. Преизчисляването на дълга в евро е по централния курс на БНБ за съответните валути към българския лев за последния работен ден на периода.
  4. Заемът, отпуснат от Министерството на финансите на Националния осигурителен институт чрез подзаемно споразумение, сключено на основание кредитно споразумение между Република България и Международната банка за възстановяване и развитие (Световната банка) по проект „Администриране на социалното осигуряване“, е изключен от т. 2. *Дълг на социалноосигурителните фондове*, тъй като е отразен в т. 1. *Държавен дълг*.
  5. Заемът от Японската банка за международно сътрудничество (ЯБМС) се предоставя на Столична община като заемополучател съгласно Заемното споразумение, поради което представлява външен общински дълг и е отразен в Консолидиран държавен дълг, т. 3. *Дълг на общините*. На основание на сключеното Гаранционно споразумение между правителството на Република България и правителството на Япония по Договора за заемът е гарантиран и от държавата.



## **ПРИЛОЖЕНИЯ**





## Емисии на съкровищни облигации в обращение

### 2 години и 6 месеца ДЦК

Номер на емисията	BG2030010115*	
	I отваряне	Общо за емисията
Дата на аукцион	01.02.2010	
Дата на емитиране	03.02.2010	03.02.2010
Дата на падежа	03.08.2012	03.08.2012
Номинална стойност на предложеното количество (хил. евро)	25 000.00	25 000.00
Съвкупна номинална стойност на заявените поръчки (хил. евро)	70 975.00	70 975.00
Съвкупна номинална стойност на одобрените поръчки (хил. евро)	25 000.00	25 000.00
Средна цена на одобрените поръчки на 100 лв. номинал	96.69	96.69
Лихвен процент	2.00	2.00
Коефициент на покритие	2.84	2.84
Средна годишна доходност (%)	3.43	3.43

### 5-годишни ДЦК

Номер на емисията	BG2030006113 <sup>6</sup>						Общо за емисията
	I отваряне	II отваряне	III отваряне	IV отваряне	V отваряне	VI отваряне	
Дата на аукцион	23.01.2006	20.03.2006	29.05.2006	13.11.2006	19.10.2009	16.11.2009	
Дата на емитиране	25.01.2006	25.01.2006	25.01.2006	25.01.2006	25.01.2006	25.01.2006	25.01.2006
Дата на падежа	25.01.2011	25.01.2011	25.01.2011	25.01.2011	25.01.2011	25.01.2011	25.01.2011
Номинална стойност на предложеното количество (хил. лв.)	45 000.00	45 000.00	45 000.00	20 000.00	35 000.00	35 000.00	255 000.00
Съвкупна номинална стойност на заявените поръчки (хил. лв.)	125 710.00	75 100.00	72 870.00	77 450.00	136 850.00	72 575.00	560 555.00
Съвкупна номинална стойност на одобрените поръчки (хил. лв.)	45 000.00	45 000.00	45 000.00	20 000.00	35 000.00	35 000.00	255 000.00
Средна цена на одобрените поръчки на 100 лв. номинал	98.37	96.82	95.47	96.12	99.14	99.06	97.51
Лихвен процент	3.00	3.00	3.00	3.00	3.00	3.00	3.00
Коефициент на покритие	2.79	1.67	1.62	3.87	3.01	2.07	2.49
Средна годишна доходност (%)	3.38	3.76	4.12	4.05	3.74	3.86	3.79

## 5-годишни ДЦК

Номер на емисията	BG2030007111 <sup>10</sup>				
	I отваряне	II отваряне	III отваряне	IV отваряне	V отваряне
Дата на аукцион	22.01.2007	05.03.2007	21.05.2007	23.07.2007	24.09.2007
Дата на емитиране	24.01.2007	24.01.2007	24.01.2007	24.01.2007	24.01.2007
Дата на падежа	24.01.2012	24.01.2012	24.01.2012	24.01.2012	24.01.2012
Номинална стойност на предложеното количество (хил. лв.)	35 000.00	30 000.00	25 000.00	35 000.00	25 000.00
Съвкупна номинална стойност на заявените поръчки (хил. лв.)	101 600.00	94 000.00	88 950.00	92 402.20	72 650.00
Съвкупна номинална стойност на одобрените поръчки (хил. лв.)	35 000.00	30 000.00	25 000.00	35 000.00	25 000.00
Средна цена на одобрените поръчки на 100 лв. номинал	99.22	99.71	98.29	97.55	97.96
Лихвен процент	4.00	4.00	4.00	4.00	4.00
Коефициент на покритие	2.90	3.13	3.56	2.64	2.91
Средна годишна доходност (%)	4.22	4.11	4.46	4.66	4.57

(продължава)

Номер на емисията	BG2030007111 <sup>10</sup> (продължение)					Общо за емисията
	VI отваряне	VII отваряне	VIII отваряне	IX отваряне	X отваряне	
Дата на аукцион	26.11.2007	11.05.2009	13.07.2009	23.11.2009	07.12.2009	
Дата на емитиране	24.01.2007	24.01.2007	24.01.2007	24.01.2007	24.01.2007	24.01.2007
Дата на падежа	24.01.2012	24.01.2012	24.01.2012	24.01.2012	24.01.2012	24.01.2012
Номинална стойност на предложеното количество (хил. лв.)	30 000.00	35 000.00	30 000.00	20 000.00	30 000.00	295 000.00
Съвкупна номинална стойност на заявените поръчки (хил. лв.)	43 350.00	38 475.00	43 300.00	49 750.00	90 550.00	715 027.20
Съвкупна номинална стойност на одобрените поръчки (хил. лв.)	30 000.00	35 000.00	30 000.00	20 000.00	30 000.00	295 000.00
Средна цена на одобрените поръчки на 100 лв. номинал	96.97	95.90	95.06	99.75	99.89	97.94
Лихвен процент	4.00	4.00	4.00	4.00	4.00	4.00
Коефициент на покритие	1.45	1.10	1.44	2.49	3.02	2.42
Средна годишна доходност (%)	4.87	5.74	6.23	4.17	4.10	4.75

## 5-годишни ДЦК

Номер на емисията	BG2030008119 <sup>3</sup>				BG2030009117 <sup>7</sup>		
	I отваряне	II отваряне	III отваряне	Общо за емисията	I отваряне	II отваряне	III отваряне
Дата на аукцион	18.02.2008	16.06.2008	20.10.2008		16.02.2009	22.06.2009	28.10.2009
Дата на емитиране	20.02.2008	20.02.2008	20.02.2008	20.02.2008	18.02.2009	18.02.2009	18.02.2009
Дата на падежа	20.02.2013	20.02.2013	20.02.2013	20.02.2013	18.02.2014	18.02.2014	18.02.2014
Номинална стойност на предложеното количество (хил. лв.)	30 000.00	35 000.00	19 800.00	84 800.00	30 000.00	30 000.00	30 000.00
Съвкупна номинална стойност на заявените поръчки (хил. лв.)	84 775.00	91 229.00	80 275.00	256 279.00	78 975.00	18 875.00	81 900.00
Съвкупна номинална стойност на одобрените поръчки (хил. лв.)	30 000.00	35 000.00	19 800.00	84 800.00	30 000.00	30 000.00	30 000.00
Средна цена на одобрените поръчки на 100 лв. номинал	98.09	94.88	90.73	95.05	92.36	90.92	97.75
Лихвен процент	4.25	4.25	4.25	4.25	4.45	4.45	4.45
Коефициент на покритие	2.83	2.61	4.05	3.02	2.63	0.63	2.73
Средна годишна доходност (%)	4.74	5.59	6.88	5.59	6.35	6.87	5.10

(продължава)

## 5-годишни ДЦК

Номер на емисията	BG2030009117 <sup>7</sup> (продължение)				Общо за емисията	
	IV отваряне	V отваряне	VI отваряне	VII отваряне		
Дата на аукцион						
Дата на емитиране	14.12.2009	25.01.2010	15.03.2010 <sup>1</sup>	24.03.2010		
Дата на падежа	18.02.2009	18.02.2009	18.02.2009	18.02.2009	18.02.2009	
Номинална стойност на предложеното количество (хил. лв.)	30 000.00	35 000.00	35 000.00	30 000.00	220 000.00	
Съвкупна номинална стойност на заявените поръчки (хил. лв.)	54 050.00	70 700.00	78 375.00	57 850.00	440 725.00	
Съвкупна номинална стойност на одобрените поръчки (хил. лв.)	30 000.00	35 000.00	35 000.00	30 000.00	203 000.00	
Средна цена на одобрените поръчки на 100 лв. номинал		98.52	99.22	101.49	101.05	98.02
Лихвен процент		4.45	4.45	4.45	4.45	4.45
Коефициент на покритие		1.80	2.02	2.24	1.93	2.00
Средна годишна доходност (%)		4.90	4.72	4.07	4.20	4.99

## 7-годишни ДЦК

Номер на емисията	BG2040203213 <sup>2*</sup>		Общо за емисията
	I отваряне	II отваряне	
Дата на аукцион	18.02.2003	10.03.2003	
Дата на емитиране	24.02.2003	24.02.2003	24.02.2003
Дата на падежа	24.05.2010	24.05.2010	24.05.2010
Номинална стойност на предложеното количество (хил. евро)	50 000.00	25 000.00	75 000.00
Съвкупна номинална стойност на заявените поръчки (хил. евро)	139 990.00	76 475.00	216 465.00
Съвкупна номинална стойност на одобрените поръчки (хил. евро)	50 000.00	55 000.00	105 000.00
Средна цена на одобрените поръчки на 100 евро номинал	100.99	100.55	100.76
Лихвен процент	5.75	5.75	5.75
Коефициент на покритие	2.80	3.06	2.89
Средна годишна доходност (%)	5.58	5.65	5.62

## 7-годишни ДЦК

Номер на емисията	BG2040104213 <sup>4</sup>				Общо за емисията
	I отваряне	II отваряне	III отваряне	IV отваряне	
Дата на аукцион	09.02.2004	03.05.2004	01.11.2004	07.12.2004	
Дата на емитиране	11.02.2004	11.02.2004	11.02.2004	11.02.2004	11.02.2004
Дата на падежа	11.02.2011	11.02.2011	11.02.2011	11.02.2011	11.02.2011
Номинална стойност на предложеното количество (хил. лв.)	20 000.00	20 000.00	20 000.00	20 000.00	80 000.00
Съвкупна номинална стойност на заявените поръчки (хил. лв.)	76 850.00	39 060.00	90 400.00	97 000.00	303 310.00
Съвкупна номинална стойност на одобрените поръчки (хил. лв.)	20 000.00	20 000.00	20 000.00	20 000.00	80 000.00
Средна цена на одобрените поръчки на 100 лв. номинал	98.42	96.77	99.61	101.69	99.12
Лихвен процент	4.75	4.75	4.75	4.75	4.75
Коефициент на покритие	3.84	1.95	4.52	4.85	3.79
Средна годишна доходност (%)	5.02	5.31	4.82	4.48	4.91

## 7-годишни ДЦК

Номер на емисията	BG2040110210	
	I отваряне	Общо за емисията
Дата на аукцион	15.02.2010	
Дата на емитиране	17.02.2010	17.02.2010
Дата на падежа	17.02.2017	17.02.2017
Номинална стойност на предложеното количество (хил. лв.)	35 000.00	35 000.00
Съвкупна номинална стойност на заявените поръчки (хил. лв.)	118 600.00	118 600.00
Съвкупна номинална стойност на одобрените поръчки (хил. лв.)	35 000.00	35 000.00
Средна цена на одобрените поръчки на 100 лв. номинал	95.64	95.64
Лихвен процент	4.50	4.50
Коефициент на покритие	3.39	3.39
Средна годишна доходност (%)	5.33	5.33

## 10-годишни ДЦК

Номер на емисията	BG2040202215 <sup>4</sup>				Общо за емисията
	I отваряне	II отваряне	III отваряне	IV отваряне	
Дата на аукцион	15.04.2002	22.04.2002	17.06.2002	22.07.2002	
Дата на емитиране	17.04.2002	17.04.2002	17.04.2002	17.04.2002	17.04.2002
Дата на падежа	17.04.2012	17.04.2012	17.04.2012	17.04.2012	17.04.2012
Номинална стойност на предложеното количество (хил. лв.)	15 000.00	25 000.00	25 000.00	25 000.00	90 000.00
Съвкупна номинална стойност на заявените поръчки (хил. лв.)	72 080.00	59 589.60	42 338.50	28 859.30	202 867.40
Съвкупна номинална стойност на одобрените поръчки (хил. лв.)	15 000.00	25 000.00	25 000.00	19 920.00	84 920.00
Средна цена на одобрените поръчки на 100 лв. номинал	98.14	96.77	95.92	93.76	96.06
Лихвен процент	7.50	7.50	7.50	7.50	7.50
Коефициент на покритие	4.81	2.38	1.69	1.15	2.25
Средна годишна доходност (%)	7.77	7.97	8.10	8.44	8.08

## 10-годишни ДЦК

Номер на емисията	BG2040003217 <sup>2</sup>		Общо за емисията
	I отваряне	II отваряне	
Дата на аукцион	06.01.2003	31.03.2003	
Дата на емитиране	08.01.2003	08.01.2003	08.01.2003
Дата на падежа	08.01.2013	08.01.2013	08.01.2013
Номинална стойност на предложеното количество (хил. лв.)	30 000.00	20 000.00	50 000.00
Съвкупна номинална стойност на заявените поръчки (хил. лв.)	94 289.80	56 355.00	150 644.80
Съвкупна номинална стойност на одобрените поръчки (хил. лв.)	30 000.00	20 000.00	50 000.00
Средна цена на одобрените поръчки на 100 лв. номинал	104.08	105.18	104.52
Лихвен процент	7.50	7.50	7.50
Коефициент на покритие	3.14	2.82	3.01
Средна годишна доходност (%)	6.93	6.78	6.87

## 10-годишни ДЦК

Номер на емисията	BG2040303211 <sup>2</sup>		Общо за емисията
	I отваряне	II отваряне	
Дата на аукцион	30.06.2003	29.09.2003	
Дата на емитиране	02.07.2003	02.07.2003	02.07.2003
Дата на падежа	02.07.2013	02.07.2013	02.07.2013
Номинална стойност на предложеното количество (хил. лв.)	20 000.00	30 000.00	50 000.00
Съвкупна номинална стойност на заявените поръчки (хил. лв.)	69 350.00	78 753.00	148 103.00
Съвкупна номинална стойност на одобрените поръчки (хил. лв.)	20 000.00	30 000.00	50 000.00
Средна цена на одобрените поръчки на 100 лв. номинал	98.82	97.71	98.15
Лихвен процент	5.75	5.75	5.75
Коефициент на покритие	3.47	2.63	2.96
Средна годишна доходност (%)	5.91	6.06	6.00

## 10-годишни ДЦК

Номер на емисията	BG2040004215 <sup>4</sup>				Общо за емисията
	I отваряне	II отваряне	III отваряне	IV отваряне	
Дата на аукцион	02.02.2004	13.04.2004	04.10.2004	15.11.2004	
Дата на емитиране	04.02.2004	04.02.2004	04.02.2004	04.02.2004	04.02.2004
Дата на падежа	04.02.2014	04.02.2014	04.02.2014	04.02.2014	04.02.2014
Номинална стойност на предложеното количество (хил. лв.)	20 000.00	20 000.00	20 000.00	20 000.00	80 000.00
Съвкупна номинална стойност на заявените поръчки (хил. лв.)	85 300.00	82 680.00	86 010.00	78 128.00	332 118.00
Съвкупна номинална стойност на одобрените поръчки (хил. лв.)	20 000.00	20 000.00	20 000.00	20 000.00	80 000.00
Средна цена на одобрените поръчки на 100 лв. номинал	97.85	99.20	99.75	101.47	99.57
Лихвен процент	5.20	5.20	5.20	5.20	5.20
Коефициент на покритие	4.27	4.13	4.30	3.91	4.15
Средна годишна доходност (%)	5.48	5.30	5.23	5.01	5.26

## 10-годишни ДЦК

Номер на емисията	BG2040005212 <sup>6</sup>						Общо за емисията
	I отваряне	II отваряне	III отваряне	IV отваряне	V отваряне	VI отваряне	
Дата на аукцион	10.01.2005	07.03.2005	06.06.2005	04.07.2005	19.09.2005	03.10.2005	
Дата на емитиране	12.01.2005	12.01.2005	12.01.2005	12.01.2005	12.01.2005	12.01.2005	12.01.2005
Дата на падежа	12.01.2015	12.01.2015	12.01.2015	12.01.2015	12.01.2015	12.01.2015	12.01.2015
Номинална стойност на предложеното количество (хил. лв.)	25 000.00	25 000.00	15 000.00	35 000.00	25 000.00	25 000.00	150 000.00
Съвкупна номинална стойност на заявените поръчки (хил. лв.)	130 600.00	102 150.00	86 325.00	158 625.00	79 707.00	80 350.00	637 757.00
Съвкупна номинална стойност на одобрените поръчки (хил. лв.)	25 000.00	25 000.00	15 000.00	35 000.00	25 000.00	25 000.00	150 000.00
Средна цена на одобрените поръчки на 100 лв. номинал	100.68	101.09	103.74	105.00	106.40	106.20	103.94
Лихвен процент	4.25	4.25	4.25	4.25	4.25	4.25	4.25
Коефициент на покритие	5.22	4.09	5.76	4.53	3.19	3.21	4.25
Средна годишна доходност (%)	4.21	4.16	3.82	3.66	3.47	3.49	3.79



## 10-годишни ДЦК

Номер на емисията	BG2040006210 <sup>5</sup>					Общо за емисията
	I отваряне	II отваряне	III отваряне	IV отваряне	V отваряне	
Дата на аукцион	03.01.2006	20.02.2006	25.04.2006	24.07.2006	18.12.2006	
Дата на емитиране	04.01.2006	04.01.2006	04.01.2006	04.01.2006	04.01.2006	04.01.2006
Дата на падежа	04.01.2016	04.01.2016	04.01.2016	04.01.2016	04.01.2016	04.01.2016
Номинална стойност на предложеното количество (хил. лв.)	50 000.00	30 000.00	50 000.00	20 000.00	20 000.00	170 000.00
Съвкупна номинална стойност на заявените поръчки (хил. лв.)	96 350.00	107 905.00	97 410.00	67 765.00	87 500.00	456 930.00
Съвкупна номинална стойност на одобрените поръчки (хил. лв.)	50 000.00	30 000.00	50 000.00	20 000.00	20 000.00	170 000.00
Средна цена на одобрените поръчки на 100 лв. номинал	98.26	97.61	92.02	91.00	95.36	95.11
Лихвен процент	3.50	3.50	3.50	3.50	3.50	3.50
Коефициент на покритие	1.93	3.60	1.95	3.39	4.38	2.69
Средна годишна доходност (%)	3.74	3.83	4.58	4.74	4.16	4.17

## 10-годишни ДЦК

Номер на емисията	BG2040007218 <sup>8</sup>			
	I отваряне	II отваряне	III отваряне	IV отваряне
Дата на аукцион	08.01.2007	19.02.2007	12.03.2007	07.05.2007
Дата на емитиране	10.01.2007	10.01.2007	10.01.2007	10.01.2007
Дата на падежа	10.01.2017	10.01.2017	10.01.2017	10.01.2017
Номинална стойност на предложеното количество (хил. лв.)	35 000.00	30 000.00	30 000.00	25 000.00
Съвкупна номинална стойност на заявените поръчки (хил. лв.)	133 640.00	120 700.00	98 700.00	93 600.00
Съвкупна номинална стойност на одобрените поръчки (хил. лв.)	35 000.00	30 000.00	30 000.00	25 000.00
Средна цена на одобрените поръчки на 100 лв. номинал	99.94	99.72	100.18	99.05
Лихвен процент	4.25	4.25	4.25	4.25
Коефициент на покритие	3.82	4.02	3.29	3.74
Средна годишна доходност (%)	4.31	4.34	4.28	4.43

(продължава)

Номер на емисията	BG2040007218 <sup>8</sup> (продължение)				Общо за емисията
	V отваряне	VI отваряне	VII отваряне	VIII отваряне	
Дата на аукцион	09.07.2007	17.09.2007	12.11.2007	03.12.2007	
Дата на емитиране	10.01.2007	10.01.2007	10.01.2007	10.01.2007	10.01.2007
Дата на падежа	10.01.2017	10.01.2017	10.01.2017	10.01.2017	10.01.2017
Номинална стойност на предложеното количество (хил. лв.)	35 000.00	35 000.00	30 000.00	30 000.00	250 000.00
Съвкупна номинална стойност на заявените поръчки (хил. лв.)	87 600.00	69 050.00	53 700.00	59 050.00	716 040.00
Съвкупна номинална стойност на одобрените поръчки (хил. лв.)	35 000.00	35 000.00	30 000.00	30 000.00	250 000.00
Средна цена на одобрените поръчки на 100 лв. номинал	95.95	98.27	96.22	93.24	97.81
Лихвен процент	4.25	4.25	4.25	4.25	4.25
Коефициент на покритие	2.50	1.97	1.79	1.97	2.86
Средна годишна доходност (%)	4.85	4.54	4.83	5.27	4.61

## 10-годишни ДЦК

Номер на емисията	BG2040008216 <sup>6</sup>						Общо за емисията
	I отваряне	II отваряне	III отваряне	IV отваряне	V отваряне	VI отваряне	
Дата на аукцион	14.01.2008	10.03.2008	19.05.2008	29.09.2008	10.11.2008	08.12.2008	
Дата на емитиране	16.01.2008	16.01.2008	16.01.2008	16.01.2008	16.01.2008	16.01.2008	16.01.2008
Дата на падежа	16.01.2018	16.01.2018	16.01.2018	16.01.2018	16.01.2018	16.01.2018	16.01.2018
Номинална стойност на предложеното количество (хил. лв.)	30 000.00	35 000.00	40 000.00	30 000.00	35 000.00	30 000.00	170 000.00
Съвкупна номинална стойност на заявените поръчки (хил. лв.)	70 000.00	97 135.00	88 775.00	96 600.00	85 575.00	68 200.00	438 085.00
Съвкупна номинална стойност на одобрените поръчки (хил. лв.)	30 000.00	35 000.00	40 000.00	30 000.00	3 500.00	30 000.00	138 500.00
Средна цена на одобрените поръчки на 100 лв. номинал	95.29	98.21	95.36	89.20	82.88	82.01	92.21
Лихвен процент	4.50	4.50	4.50	4.50	4.50	4.50	4.50
Коефициент на покритие	2.33	2.78	2.22	3.22	2.45	2.27	2.58
Средна годишна доходност (%)	5.17	4.78	5.18	6.12	7.19	7.36	5.69

## 10-годишни ДЦК

Номер на емисията	BG2040009214 <sup>6</sup>						Общо за емисията
	I отваряне	II отваряне	III отваряне	IV отваряне	V отваряне	VI отваряне	
Дата на аукцион	26.01.2009	06.04.2009	25.05.2009	27.07.2009	28.09.2009	30.09.2009	
Дата на емитиране	28.01.2009	28.01.2009	28.01.2009	28.01.2009	28.01.2009	28.01.2009	28.01.2009
Дата на падежа	28.01.2019	28.01.2019	28.01.2019	28.01.2019	28.01.2019	28.01.2019	28.01.2019
Номинална стойност на предложеното количество (хил. лв.)	30 000.00	35 000.00	35 000 000	24 250.00	30 000.00	30 000.00	184 250.00
Съвкупна номинална стойност на заявените поръчки (хил. лв.)	71 800.00	59 050.00	35 475.00	24 250.00	98 550.00	85 850.00	374 975.00
Съвкупна номинална стойност на одобрените поръчки (хил. лв.)	30 000.00	35 000.00	24 975 000	7 525.00	30 000.00	30 000.00	157 500.00
Средна цена на одобрените поръчки на 100 лв. номинал	84.86	85.71	83.69	80.87	85.23	85.38	84.84
Лихвен процент	4.95	4.95	4.95	4.95	4.95	4.95	4.95
Коефициент на покритие	2.39	1.69	1.01	1.00	3.29	2.86	2.04
Средна годишна доходност (%)	7.21	7.11	7.47	7.99	7.27	7.25	7.29

## 10 години и 6 месеца ДЦК

Номер на емисията	BG2040010212 <sup>4</sup>				Общо за емисията
	I отваряне	II отваряне	III отваряне	IV отваряне	
Дата на аукцион	11.01.2010	22.02.2010	26.02.2010	29.03.2010	
Дата на емитиране	13.01.2010	13.01.2010	13.01.2010	13.01.2010	13.01.2010
Дата на падежа	13.07.2020	13.07.2020	13.07.2020	13.07.2020	13.07.2020
Номинална стойност на предложеното количество (хил. лв.)	30 000.00	30 000.00	30 000.00	30 000.00	120 000.00
Съвкупна номинална стойност на заявените поръчки (хил. лв.)	87 200.00	97 850.00	81 100.00	61 100.00	327 150.00
Съвкупна номинална стойност на одобрените поръчки (хил. лв.)	30 000.00	30 000.00	30 000.00	30 000.00	120 000.00
Средна цена на одобрените поръчки на 100 лв. номинал	90.37	94.39	94.33	92.68	92.94
Лихвен процент	5.00	5.00	5.00	5.00	5.00
Коефициент на покритие	2.91	3.26	2.70	2.03	2.73
Средна годишна доходност (%)	6.37	5.82	5.83	6.06	6.02

## 15-годишни ДЦК

Номер на емисията	BG2040403219 <sup>4*</sup>				Общо за емисията
	I отваряне	II отваряне	III отваряне	IV отваряне	
Дата на аукцион	03.11.2003	19.01.2004	02.08.2004	03.01.2005	
Дата на емитиране	12.11.2003	12.11.2003	12.11.2003	12.11.2003	12.11.2003
Дата на падежа	11.10.2018	11.10.2018	11.10.2018	11.10.2018	11.10.2018
Номинална стойност на предложеното количество (хил. евро)	20 000.00	50 000.00	15 000.00	15 000.00	100 000.00
Съвкупна номинална стойност на заявените поръчки (хил. евро)	73 628.54	124 820.00	62 878.00	89 545.00	350 871.54
Съвкупна номинална стойност на одобрените поръчки (хил. евро)	20 000.00	50 000.00	15 000.00	15 000.00	100 000.00
Средна цена на одобрените поръчки на 100 евро номинал	94.81	99.43	100.59	110.58	100.35
Лихвен процент	6.00	6.00	6.00	6.00	6.00
Коефициент на покритие	3.68	2.50	4.19	5.97	3.51
Средна годишна доходност (%)	6.55	6.06	5.94	4.99	5.96

<sup>1</sup> В колона „Общо за емисията“ посочената цена е резултат от проведения един аукцион за продажба на емисията.

<sup>2</sup> В колона „Общо за емисията“ посочената цена е резултат от проведените два аукциона за продажба на емисията.

<sup>3</sup> В колона „Общо за емисията“ посочената цена е резултат от проведените три аукциона за продажба на емисията.

<sup>4</sup> В колона „Общо за емисията“ посочената цена е резултат от проведените четири аукциона за продажба на емисията.

<sup>5</sup> В колона „Общо за емисията“ посочената цена е резултат от проведените пет аукциона за продажба на емисията.

<sup>6</sup> В колона „Общо за емисията“ посочената цена е резултат от проведените шест аукциона за продажба на емисията.

<sup>7</sup> В колона „Общо за емисията“ посочената цена е резултат от проведените седем аукциона за продажба на емисията.

<sup>8</sup> В колона „Общо за емисията“ посочената цена е резултат от проведените осем аукциона за продажба на емисията.

<sup>9</sup> В колона „Общо за емисията“ посочената цена е резултат от проведените девет аукциона за продажба на емисията.

<sup>10</sup> В колона „Общо за емисията“ посочената цена е резултат от проведените десет аукциона за продажба на емисията.

\* Емисии BG2040203213, BG2040403219 и BG2030010115 са деноминирани в евро и всички стойности, отнасящи се за тях, са в евро.

**Забележка:** Считано от 22 ноември 2004 г., доходността на ДЦК е изчислена на база *ISMA – International Yield*.

## ДЦК, емитирани за уреждане на необслужваните кредити на държавни предприятия към банките

Нормативна регламентация	ПМС № 244/91	ПМС № 186/93	чл. 4 ЗУНК/93	чл. 5 ЗУНК/93	ПМС № 3/94	§10 от ПЗР на ЗДБ/99
<b>Номер на емисията</b>	<b>BG 2000192224</b>	<b>BG 2009993226</b>	<b>BG 2009893228</b>	<b>BG 2009794228</b>	<b>BG 2009693222</b>	<b>BG 2040099223</b>
Дата на емисията	01.01.1992	01.07.1993	01.10.1993	01.01.1994	01.12.1993	01.07.1999
Дата на падежа	01.01.2011	01.07.2017	01.10.2018	01.01.2019	01.12.2018	01.01.2019
Матуритет (години)	19	24	25	25	25	19.5
Гратисен период (години)	4	4	5	5	5	
Срок на погасяване (години)	15	20	20	20	20	19.5
Погасителни вноски	15 равни годишни	20 равни годишни	20 равни годишни	20 равни годишни	20 равни годишни	20 равни годишни
Размер на главницата (хил.)	288.22 лв.	1017.47 лв.	3875.63 лв.	89 001.24 щ.д.	415.84 лв.	75 177.71 евро
Лихвени плащания	полугодишни	полугодишни	полугодишни	полугодишни	годишни	полугодишни
Размер на лихвата	ОЛП+1	ОЛП	ОЛП	LIBOR*	ОЛП	EURIBOR**

\* 6-месечен *LIBOR* за щатския долар, действащ за предходния лихвен период, като размерът на лихвения купон се обявява от министъра на финансите до три дни след началото на всеки лихвен период.

\*\* 6-месечен *EURIBOR*, действащ за предходния лихвен период, като размерът на лихвения купон се обявява от министъра на финансите до три дни след началото на всеки лихвен период.

Емисия BG 2040099223, деноминирана в евро, има статута на емисия BG 2009794228 (емитирана на основание чл. 5 от ЗУНК, договорени до 31 декември 1990 г.), деноминирана в щатски долари.

Съгласно ПМС № 221/95 г. притежателите на държавни дългосрочни облигации, емитирани по реда на ЗУНК, договорени до 31 декември 1990 г., ПМС № 244/91 г., ПМС № 186/93 г. и ПМС № 3/94 г., могат да ги използват като платежно средство в приватизационните сделки.

Съгласно ПМС № 22/95 г. държавни дългосрочни облигации, емитирани по ЗУНК, могат да се използват за погасяване на задълженията на държавни предприятия, фирми и търговски дружества към държавата, преоформени по реда на чл. 10 от ЗУНК. При погасяване на задълженията държавните дългосрочни облигации се приемат по номинал – за облигациите, деноминирани в щатски долари, и по 80% от номинала за облигациите, деноминирани в левове.

Главниците са по фактически данни към 31 март 2010 г.

**Български глобални облигации, деноминирани в евро,  
с фиксирана лихва 7.50% и падеж 2013 г.**

ЕМИТЕНТ	РЕПУБЛИКА БЪЛГАРИЯ
ФОРМА	144A/Reg S
ВОДЕЩИ МЕНИДЖЪРИ	J.P.Morgan Securities Inc. Schroder Salomon Smith Barney Inc.
КОМЕНИДЖЪР	Deutsche Bank
КРЕДИТЕН РЕЙТИНГ (към 08.02.2010 г.)	
	Moody's Ваа3
	S&P ВВВ
	Fitch ВВВ-
ДЕНОМИНАЦИЯ	Евро
ЛИХВЕН КУПОН	7.500%
НОМИНАЛ (оригинален)	EUR 835 465 000
НОМИНАЛ (след 22.06.2009 г.)*	EUR 818 465 000
ВИД НА ОБЛИГАЦИИТЕ	Глобални облигации
ПЪРВОНАЧАЛЕН МАТУРИТЕТ	10 години и 8 месеца
ПАДЕЖ	15.01.2013 г.
ЛИХВЕНА БАЗА	Платими годишно, на база изминал лихвен период действителен брой дни/365
ДАТА НА ЛИХВЕНИ ПЛАЩАНИЯ	15 януари
РЕГИСТРАЦИЯ	Люксембург
Фискален агент и агент по обменния курс	The Bank of New York Mellon, London Branch
Регистратор	The Bank of New York Mellon, New York Branch
Трансферен агент за Люксембург и агент по плащанията	The Bank of New York Mellon (Luxembourg) S.A.
КЛИРИНГОВИ СИСТЕМИ	DTC, Cedel и Euroclear
ДАТА НА ПРИКЛЮЧВАНЕ НА ПОДПИСКАТА И СЕТЪЛМЕНТ	10.04.2002 г.
ISINs (144A/Reg S)	US12015KCP66 / XS0145624432
CUSIP (144A/Reg S)	12015KCP6

\* На 22 юни 2009 г. са канцелирани обратно изкупени книжа на номинална стойност 17 млн. евро.

**Български глобални облигации, деноминирани в щатски долари,  
с фиксирана лихва 8.25% и падеж 2015 г.**

ЕМИТЕНТ	РЕПУБЛИКА БЪЛГАРИЯ
ФОРМА	144A/Reg S
ВОДЕЩИ МЕНИДЖЪРИ	J.P.Morgan Securities Inc. Schroder Salomon Smith Barney Inc.
КРЕДИТЕН РЕЙТИНГ (към 08.02.2010 г.)	
	Moody's Baa3
	S&P BBB
	Fitch BBB-
ДЕНОМИНАЦИЯ	ЩАТСКИ ДОЛАРИ
ЛИХВЕН КУПОН	8.250%
НОМИНАЛ (оригинален)	\$ 1 270 551 000
НОМИНАЛ (след 22.06.2009 г.)*	\$ 1 086 351 000
ВИД НА ОБЛИГАЦИИТЕ	Глобални облигации
ПЪРВОНАЧАЛЕН МАТУРИТЕТ	12 години и 8 месеца
ПАДЕЖ	15.01.2015 г.
ЛИХВЕНА БАЗА	Платими на шест месеца, на база изтекъл лихвен период 30/360
ДАТА НА ЛИХВЕНИ ПЛАЩАНИЯ	15 януари и 15 юли
РЕГИСТРАЦИЯ	Люксембург
Фискален агент и агент по обменния курс	The Bank of New York Mellon, London Branch
Регистратор	The Bank of New York Mellon, New York Branch
Трансферен агент за Люксембург и агент по плащанията	The Bank of New York Mellon (Luxembourg) S.A.
КЛИРИНГОВИ СИСТЕМИ	DTC, Cedel и Euroclear
ДАТА НА ПРИКЛЮЧВАНЕ НА ПОДПИСКАТА И СЕТЪЛМЕНТ	10.04.2002 г. и 09.10.2002 г.
ISINs (144A/Reg S)	US12015KCN19 / XS0145623624
CUSIP (144A/Reg S)	12015KCN1

\* На 22 юни 2009 г. са канцелирани обратно изкупени книжа на номинална стойност от 184.2 млн. щ.д.

**Списък на финансовите институции, утвърдени от МФ  
и от управителя на БНБ за първични дилъри на ДЦК  
за периода 1 януари 2010 г. – 31 декември 2010 г.**

№	Финансова институция	Страница на Reuters за котировки	Страница на Bloomberg за котировки	Интернет страница
1	БАНКА ДСК ЕАД ул. „Московска“ № 19, 1036 София тел. 9391220	SSBG 01-03	DSKB	<a href="http://www.dskbank.bg">www.dskbank.bg</a>
2	УНИКРЕДИТ БУЛБАНК АД пл. „Света Неделя“ № 7, 1000 София тел. 9232111	BGTB 01-03		<a href="http://www.bulbank.bg">www.bulbank.bg</a>
3	ЮРОБАНК И ЕФ ДЖИ БЪЛГАРИЯ АД бул. „Цар Освободител“ № 14, 1048 София тел. 8166000	BPBV 01-03		<a href="http://www.postbank.bg">www.postbank.bg</a>
4	ОБЕДИНЕНА БЪЛГАРСКА БАНКА АД ул. „Света София“ № 5, 1040 София тел. 2811 + вътрешен	UBBV 01-03		<a href="http://www.ubb.bg">www.ubb.bg</a>
5	ОБЩИНСКА БАНКА АД ул. „Врабча“ № 6, 1000 София тел. 9300111	SMBK 01-03		<a href="http://www.municipalbank.bg">www.municipalbank.bg</a>
6	ПЪРВА ИНВЕСТИЦИОННА БАНКА АД бул. „Драган Цанков“ № 37, 1797 София тел. 8171100	BFIV 01-03		<a href="http://www.fibank.bg">www.fibank.bg</a>
7	РАЙФАЙЗЕНБАНК (БЪЛГАРИЯ) ЕАД ул. „Н. В. Гогол“ № 18–20, 1504 София тел. 91985101	RBBS 01-03		<a href="http://www.raiffeisen.bg">www.raiffeisen.bg</a>
8	СОСИЕТЕ ЖЕНЕРАЛ ЕКСПРЕСБАНК АД – Варна бул. „Вл. Варненчик“ 92, 9000 Варна тел. 052 686100	EBVB 01-03		<a href="http://www.sgexpressbank.bg">www.sgexpressbank.bg</a>
9	СИБАНК АД ул. „Славянска“ № 2, 1000 София тел: 9399240	RIBV 01-03		<a href="http://www.eibank.bg">www.eibank.bg</a>
10	АЛИАНЦ БАНК БЪЛГАРИЯ АД бул. „Мария-Луиза“ № 79, 1202 София тел. 9215404	BGIN 01-03		<a href="http://www.bank.allianz.bg">www.bank.allianz.bg</a>
11	ЦЕНТРАЛНА КООПЕРАТИВНА БАНКА АД ул. „Г. С. Раковски“ № 103, 1000 София тел. 9266107	SCCB 01-03		<a href="http://www.ccbank.bg">www.ccbank.bg</a>



## Скала на кредитните рейтинги по агенции и на присъдения от тях рейтинг на България

		Moody's	S&P	Fitch	JCRA	
инвестиционен рейтинг		Aaa	AAA	AAA	AAA	
		Aa1	AA+	AA+	AA+	
		Aa2	AA	AA	AA	
		Aa3	AA-	AA-	AA-	
		A1	A+	A+	A+	
		A2	A	A	A	
		A3	A-	A-	A-	30.IV.2009
		Baa1	BBB+	BBB+	BBB+	1.XII.2009
		Baa2	BBB	BBB	BBB	21.I.2010
		Baa3	BBB-	BBB-	BBB-	24.VII.2009
неинвестиционен рейтинг		Ba1	BB+	BB+	BB+	
		Ba2	BB	BB	BB	
		Ba3	BB-	BB-	BB-	
		B1	B+	B+	B+	
		B2	B	B	B	
	27.IX.1996	B3	B-	B-	B-	
		Caа	CCC+	CCC	CCC	
		...	...	...	...	
		C	D	D	D	

Дългосрочни ДЦК –  
чуждестранна валута



Дългосрочни ДЦК –  
местна валута

