



РЕПУБЛИКА БЪЛГАРИЯ  
МИНИСТЕРСТВО НА ФИНАНСИТЕ

ДЪРЖАВЕН ДЪАГ

МЕСЕЧЕН БЮЛЕТИН

МАЙ 2015 г.

РЕПУБЛИКА БЪЛГАРИЯ  
МИНИСТЕРСТВО НА ФИНАНСИТЕ

---

# ДЪРЖАВЕН ДЪЛГ

Май 2015 г.

**ISSN 1311–0039**

Материалите са получени за редакционна обработка на 22 юни 2015 г.  
Информацията, публикувана в бюлетина, може да се ползва без специално разрешение,  
единствено с изричното позоваване на източника.

Издание на Министерството на финансите, дирекция „Държавен дълг и финансови пазари“,  
тел. 02 9859 2464, 02 9859 2468.

Интернет страница: [www.minfin.bg](http://www.minfin.bg)

Адрес на Министерството на финансите в Reuters: MFBG01.

За абонамент: тел. 02 9145 1033.

Издателска подготовка, печат и книговезко изпълнение: „Печатни издания“ на БНБ.

# СЪДЪРЖАНИЕ

---

1	Емисии на държавни ценни книжа .....	5
2	Динамика на вътрешния държавен дълг .....	12
3	Динамика на външния държавен дълг .....	21
4	Структура на държавния дълг .....	31
5	Структура на държавногарантирания дълг ...	41
	Приложения .....	45

## Използвани съкращения

БВП	<i>брутен вътрешен продукт</i>
ДЦК	<i>държавни ценни книжа</i>
ЕБВР	<i>Европейска банка за възстановяване и развитие</i>
ЕИБ	<i>Европейска инвестиционна банка</i>
ЗДБ	<i>Закон за държавния бюджет</i>
ЗКСД	<i>Закон за кредитиране на студенти и докторанти</i>
ЗУНК	<i>Закон за уреждане на необслужваните кредити, договорени до 31 декември 1990 г.</i>
МВФ	<i>Международен валутен фонд</i>
МКП	<i>международни капиталови пазари</i>
МФ	<i>Министерство на финансите</i>
ПЗР	<i>Преходни и заключителни разпоредби</i>
ПМС	<i>Постановление на Министерския съвет</i>
ЯБМС	<i>Японска банка за международно сътрудничество</i>
СМА	<i>Credit Market Analysis Ltd</i>
<i>GMTN Programme</i>	<i>Глобална средносрочна програма за издаване на облигации на МКП Global Medium Term Note (Bonds)</i>

През май Министерството на финансите емитира по реда на Наредба № 5 чрез проведени от БНБ аукционни две емисии на средносрочни ДЦК със срок съответно 3 години (BG2030015114) и 5 години (BG2030115112).

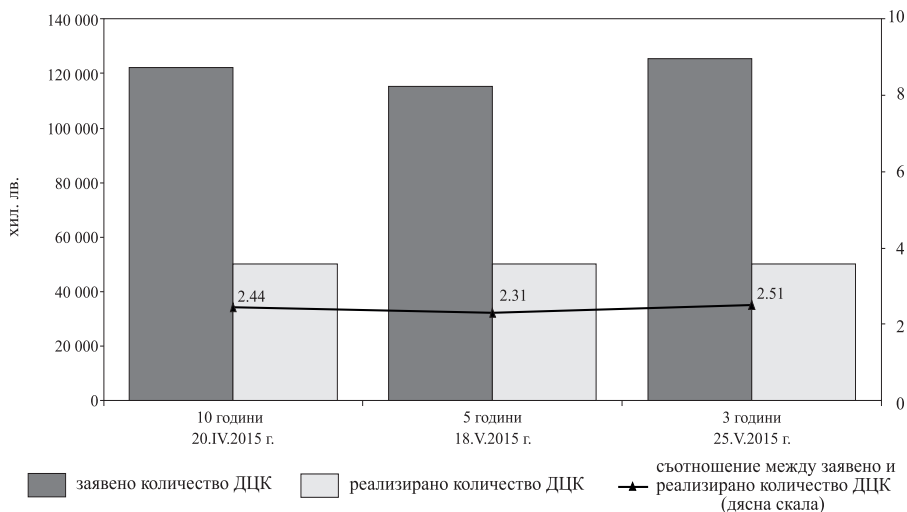
На аукционите първичните дилъри заявиха поръчки общо за 240 650 хил. лв., от които 125 400 хил. лв. за ДЦК със срок от 3 години и 115 250 хил. лв. за ДЦК със срок от 5 години (графика 1). Одобрените поръчки са с номинална стойност 100 000.0 хил. лв., в т.ч. за ДЦК със срок от 3 години – 50 000 хил. лв., и за ДЦК със срок от 5 години – 50 000 хил. лв. (графики 1 и 5). Коефициентът на покритие за реализираните емисии възлиза на 2.41, като съответно е 2.51 за ДЦК със срок от 3 години и 2.31 за ДЦК със срок от 5 години (приложения).

Финансирането чрез ДЦК на вътрешния пазар през май е с 48 900 хил. лв. по-малко в сравнение със същия период на 2014 г. (графика 2).

Постигнатата доходност на първичния пазар като цяло отразява търсенето и предпочитанията на пазара на ДЦК. Средногодишната доходност на ДЦК с матуритет 3 години е 0.68%, а на ДЦК с матуритет 5 години е 1.28% (графики 3, 4 и 5).

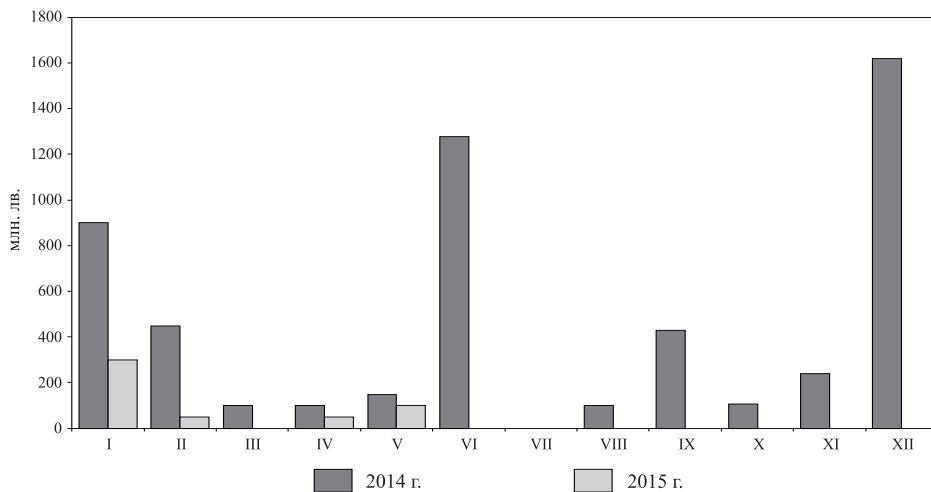
Графика 1

### Заявено и реализирано количество ДЦК



**Забележка:** Посочена е датата на проведения аукцион за съответната емисия на ДЦК.

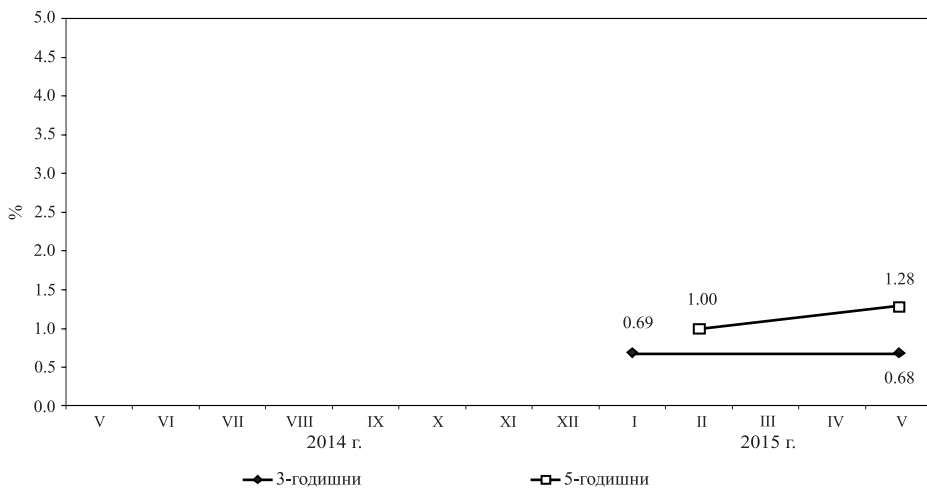
### Реализирани емисии ДЦК



### Цени на реализираните емисии на 100 единици номинал

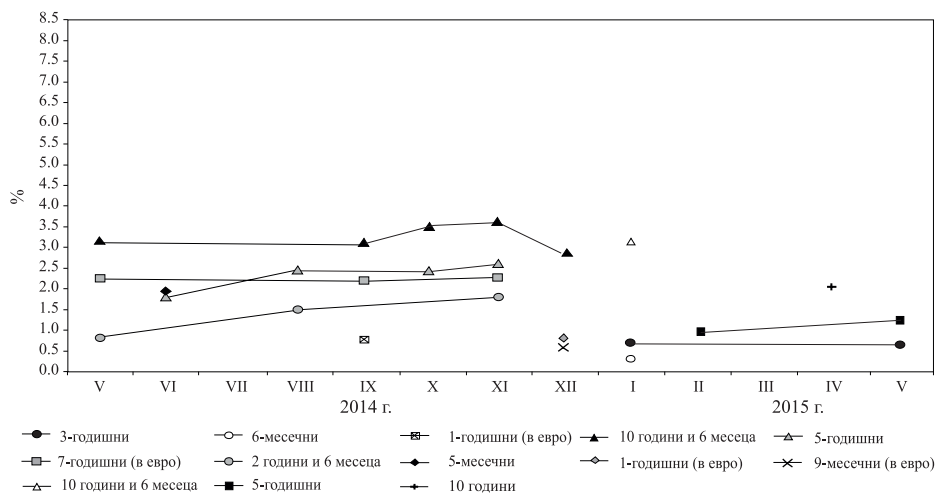
	Април 2015 г.		Май 2015 г.	
	10 години	3 години	5 години	
	BG2040115219	BG2030015114	BG2030115112	
минимална	100.45	100.90	102.06	
средна	102.42	101.10	102.60	
максимална	107.65	101.24	103.14	

### Динамика на средната годишна доходност на емитираните през месеца на първичния пазар ДЦК



Графика 4

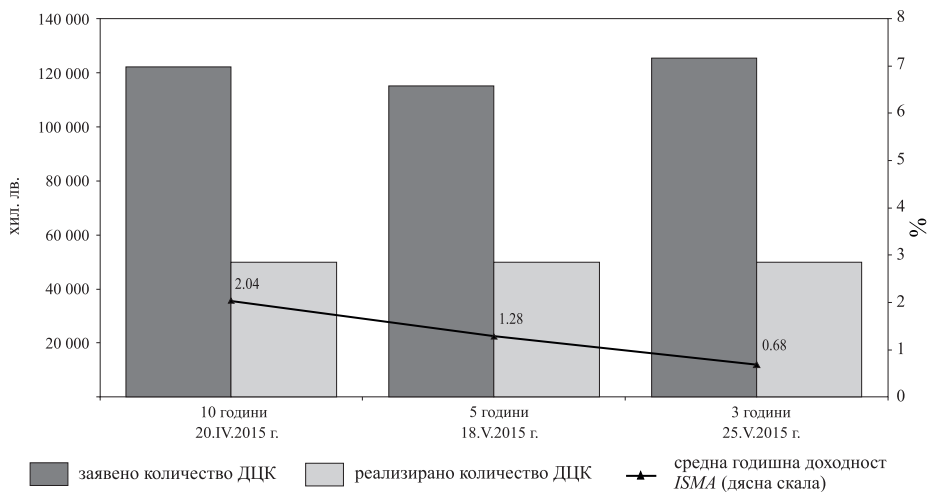
### Постигната доходност на първичния пазар – по емисии ДЦК



**Забележки:** Доходността е на ефективна годишна база. Всички средносрочни и дългосрочни емисии са от отворен тип.



### Доходност, заявени и реализирани обеми ДЦК

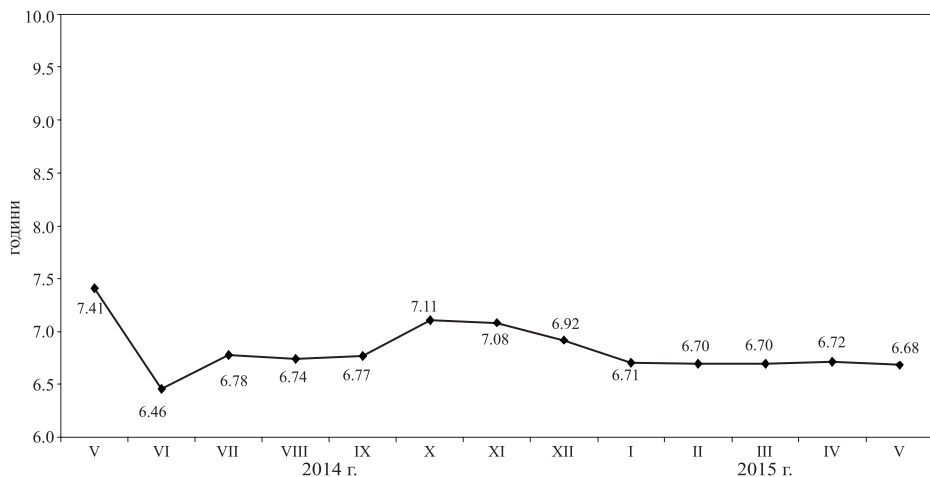


**Забележка:** Посочена е датата на проведения аукцион за съответната емисия на ДЦК.

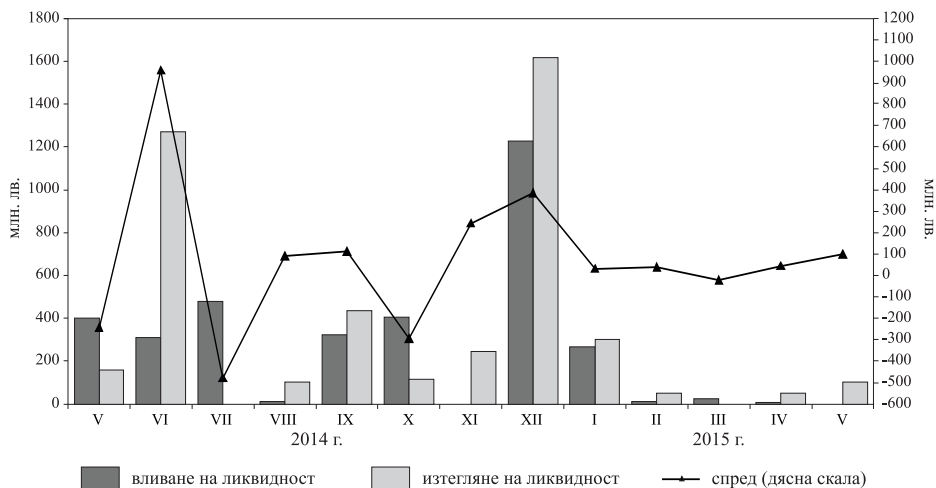
### ДЦК, закупени на първичния пазар чрез състезателни и несъстезателни поръчки



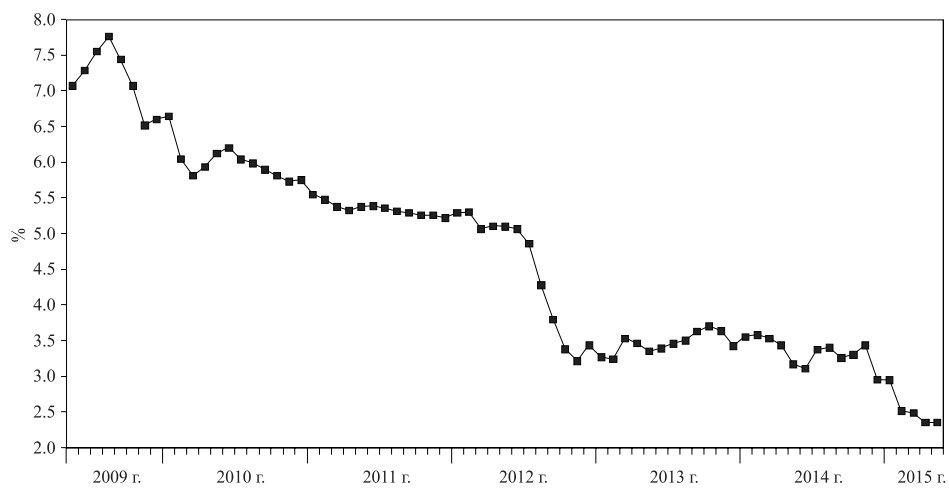
## Средна продължителност в години на емисиите в обращение



## Вливане и изтегляне на ликвидност чрез падежи и емитиране на ДЦК



Дългосрочен лихвен процент за оценка степента на конвергенция  
(май 2009 г. – май 2015 г.)



## Предстоящи плащания по ДЦК през юли 2015 г.

(хил. лв.)

ДЦК	понеделник	вторник	сряда	четвъртък	петък
			1	2	3
облигации ДЦК					
облигации ПМС			127.21		
ЗУНК			182.77		
	<b>6</b>	<b>7</b>	<b>8</b>	<b>9</b>	<b>10</b>
облигации ДЦК	3 490.15			6 942.47	8 430.14
облигации ПМС					
ЗУНК					
	<b>13</b>	<b>14</b>	<b>15</b>	<b>16</b>	<b>17</b>
облигации ДЦК	15 325.74	768.63	7 537.53	12 088.03	
облигации ПМС					
ЗУНК					
	<b>20</b>	<b>21</b>	<b>22</b>	<b>23</b>	<b>24</b>
облигации ДЦК	13 461.71		3 843.15	4 909.32	
бонове ДЦК		200 000.00			
облигации ПМС					
ЗУНК					
	<b>27</b>	<b>28</b>	<b>29</b>	<b>30</b>	<b>31</b>
облигации ДЦК		4 411.57		1 684.04	
облигации ПМС					
ЗУНК					

**Забележка:** Когато определеният за плащане ден е неработен, плащането се извършва на следващия работен ден.

Номиналният размер на вътрешния държавен дълг в края на май възлиза на 8 576 831.0 хил. лв. В общия размер на дълга делът на емисиите на ДЦК е 98.4% (8 441 944.2 хил. лв.), а на ДЦК, емитирани във връзка със структурната реформа – 1.6% (134 886.8 хил. лв.), (графика 10).

От началото на годината са емитирани книжа на стойност 500 000.0 хил. лв. В резултат на емитираните през месеца съкровищни облигации в матуриретната структура на емисиите в обращение се наблюдава увеличение на дяловете ДЦК със срок от 3 и 5 години (графика 11). Среднопретегленият първоначален матурирет на емисиите на ДЦК е 6 години и 8 месеца.

Във валутната структура на дълга през май се повишава нивото на деноминирания в левове дълг – 57.8%, намалява дългът в евро – 41.4%, а този в щатски долари запазва нивото си от 0.8% (графика 12). Делът на краткосрочните и дългосрочните ДЦК намалява съответно до 24.1% и 56.2%, а на средносрочните ДЦК нараства до 19.7% (графика 13). Делът на ДЦК с фиксиран лихвен купон е 98.4%, а на тези с плаващ лихвен купон – 1.6% (графика 14).

В сравнение с предходния месец увеличение бележи дългът с остатъчен срок от 1 до 5 години, достигайки 36.8%, а този със срок до 1 година, от 5 до 10 години и над 10 години намалява съответно до 33.9%, 23.4% и 5.9% (графика 15).

От началото на годината по вътрешния държавен дълг са изплатени общо 121 369.1 хил. лв. лихви и отстъпки, в т.ч. по емисии на ДЦК – 121 082.7 хил. лв. (99.8%), и по ДЦК, емитирани за структурната реформа – 286.3 хил. лв. (0.2%), (графика 16). С най-голям относителен дял са платените лихви по ДЦК с матурирет 10 години и 6 месеца – 30.2%, следвани от тези със срок 10 години – 20.3%, 7 години – 18.7%, 15 години – 14.8%, 5 години – 13.5%, 3 години – 1.3%, и 2 години и 6 месеца – 1.2% (графика 17).

## Вътрешен държавен дълг

(хил. лв.)

Структура на дълга	Размер на дълга към 31.XII.2014 г.	Изменение на дълга през 2015 г.		Размер на дълга към 31.V.2015 г.
		увеличение	намаление	
<b>I. ДЪЛГ ПО ЕМИСИИ НА ДЪРЖАВНИ ЦЕННИ КНИЖА</b>				
1. ДЦК, емитирани през 2003 г.	195 583.0	-	-	195 583.0
1.1. Дългосрочни	195 583.0	-	-	195 583.0
15-годишни	195 583.0	-	-	195 583.0
деноминирани в евро (левава равностойност)	195 583.0	-	-	195 583.0
2. ДЦК, емитирани през 2005 г.	150 000.0	-	150 000.0	0.0
2.1. Дългосрочни	150 000.0	-	150 000.0	-
10-годишни	150 000.0	-	150 000.0	-
3. ДЦК, емитирани през 2006 г.	201 090.0	-	-	201 090.0
3.1. Дългосрочни	201 090.0	-	-	201 090.0
10-годишни	201 090.0	-	-	201 090.0
4. ДЦК, емитирани през 2007 г.	400 000.0	-	-	400 000.0
4.1. Дългосрочни	400 000.0	-	-	400 000.0
10-годишни	400 000.0	-	-	400 000.0
5. ДЦК, емитирани през 2008 г.	290 700.0	-	-	290 700.0
5.1. Дългосрочни	290 700.0	-	-	290 700.0
10-годишни	290 700.0	-	-	290 700.0
6. ДЦК, емитирани през 2009 г.	157 500.0	-	-	157 500.0
6.1. Дългосрочни	157 500.0	-	-	157 500.0
10-годишни	157 500.0	-	-	157 500.0
7. ДЦК, емитирани през 2010 г.	1 134 731.9	-	-	1 134 731.9
7.1. Дългосрочни	1 134 731.9	-	-	1 134 731.9
7-годишни	363 752.3	-	-	363 752.3
10 години и 6 месеца	313 110.0	-	-	313 110.0
15-годишни	457 869.6	-	-	457 869.6
деноминирани в евро (левава равностойност)	457 869.6	-	-	457 869.6
8. ДЦК, емитирани през 2011 г.	740 489.3	-	-	740 489.3
8.1. Средносрочни	417 589.3	-	-	417 589.3
5-годишни	417 589.3	-	-	417 589.3
деноминирани в евро (левава равностойност)	417 589.3	-	-	417 589.3
8.2. Дългосрочни	322 900.0	-	-	322 900.0
10 години и 6 месеца	322 900.0	-	-	322 900.0
9. ДЦК, емитирани през 2012 г.	549 478.8	-	-	549 478.8
9.1. Дългосрочни	549 478.8	-	-	549 478.8
7-годишни	244 478.8	-	-	244 478.8
деноминирани в евро (левава равностойност)	244 478.8	-	-	244 478.8
10 години и 6 месеца	305 000.0	-	-	305 000.0
10. ДЦК, емитирани през 2013 г.	1 229 112.0	-	-	1 229 112.0
10.1. Средносрочни	556 400.0	-	-	556 400.0
3-годишни	226 400.0	-	-	226 400.0
5-годишни	330 000.0	-	-	330 000.0
10.2. Дългосрочни	672 712.0	-	-	672 712.0
7-годишни	322 712.0	-	-	322 712.0
деноминирани в евро (левава равностойност)	322 712.0	-	-	322 712.0
10 години и 6 месеца	350 000.0	-	-	350 000.0

(продължава)

(продължение)

(хил. лв.)

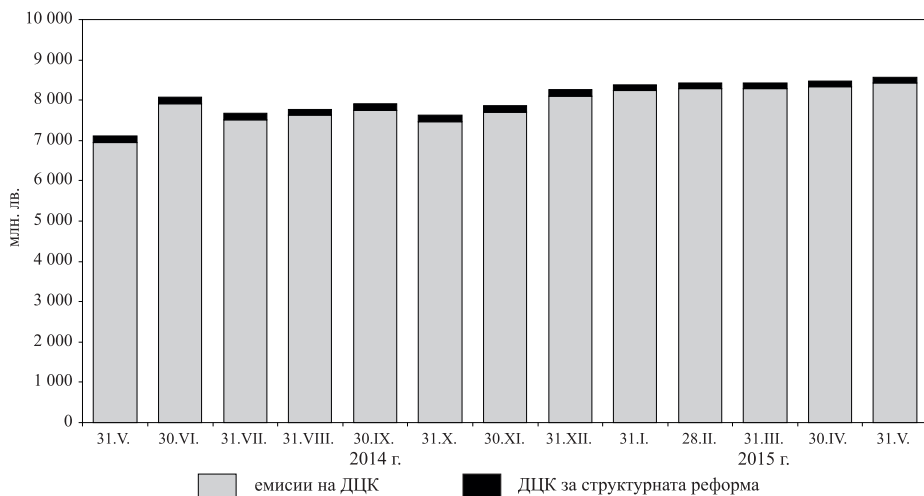
Структура на дълга	Размер на дълга към 31.XII.2014 г.	Изменение на дълга през 2015 г.		Размер на дълга към 31.V.2015 г.
		увеличение	намаление	
11. ДЦК, емитирани през 2014 г.	3 043 259.4	-	-	3 043 259.4
11.1. Краткосрочни	1 864 664.0	-	-	1 864 664.0
9-месечни	782 332.0	-	-	782 332.0
1-годишни	1 082 332.0	-	-	1 082 332.0
11.2. Средносрочни	515 000.0	-	-	515 000.0
2 години и 6 месеца	205 000.0	-	-	205 000.0
5-годишни	310 000.0	-	-	310 000.0
11.3. Дългосрочни	663 595.4	-	-	663 595.4
7-годишни	283 595.4	-	-	283 595.4
деноминирани в евро (левава равностойност)	283 595.4	-	-	283 595.4
10 години и 6 месеца	380 000.0	-	-	380 000.0
12. ДЦК, емитирани през 2015 г.	-	500 000.0	-	500 000.0
12.1. Краткосрочни	-	200 000.0	-	200 000.0
6-месечни	-	200 000.0	-	200 000.0
12.2. Средносрочни	-	200 000.0	-	200 000.0
3-годишни	-	100 000.0	-	100 000.0
5-годишни	-	100 000.0	-	100 000.0
12.3. Дългосрочни	-	100 000.0	-	100 000.0
10 години	-	50 000.0	-	50 000.0
10 години и 6 месеца	-	50 000.0	-	50 000.0
<b>ВСИЧКО РАЗДЕЛ I</b>	<b>8 091 944.2</b>	<b>500 000.0</b>	<b>150 000.0</b>	<b>8 441 944.2</b>
<b>II. ДЪЛГ ПО ДЪРЖАВНИ ЦЕННИ КНИЖА, ЕМИТИРАНИ ЗА СТРУКТУРНАТА РЕФОРМА</b>				
1. Държавни дългосрочни облигации, емитирани по реда на ПМС 234/1992 г.	381.5	-	-	381.5
2. Държавни дългосрочни облигации, емитирани по реда на чл. 4 и 5 от ЗУНК/1993 г.				
в левове	1 722.5	-	-	1 722.5
деноминирани в щатски долари	47 148.9	-	9 429.8	37 719.1
левава равностойност	75 834.8	-	9 429.8	67 249.1
деноминирани в евро	41 765.4	-	8 353.1	33 412.3
левава равностойност	81 686.1	-	8 353.1	65 348.9
3. Държавни дългосрочни облигации, емитирани по реда на ПМС 3/1994 г.	184.8	-	-	184.8
<b>ВСИЧКО РАЗДЕЛ II</b>	<b>159 809.7</b>	<b>-</b>	<b>-</b>	<b>134 886.8</b>
<b>ОБЩ РАЗМЕР НА ВЪТРЕШНИЯ ДЪЛГ</b>	<b>8 251 753.9</b>	<b>-</b>	<b>-</b>	<b>8 576 831.0</b>

**Забележки:** 1. Данните са по номинал.

2. Левовата равностойност на увеличението/намалението на дълга, деноминиран в чуждестранна валута, е изчислена по централния курс на БНБ за съответните валути към българския лев към датата на съответното плащане.

3. Левовата равностойност на дълга, деноминиран в чуждестранна валута, е изчислена по централния курс на БНБ за съответните валути към българския лев за последния работен ден на периода.

### Изменение на вътрешния държавен дълг

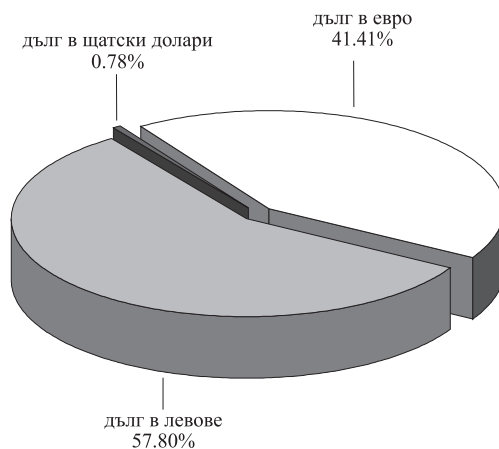


### Емисии на ДЦК в обращение към 31 май





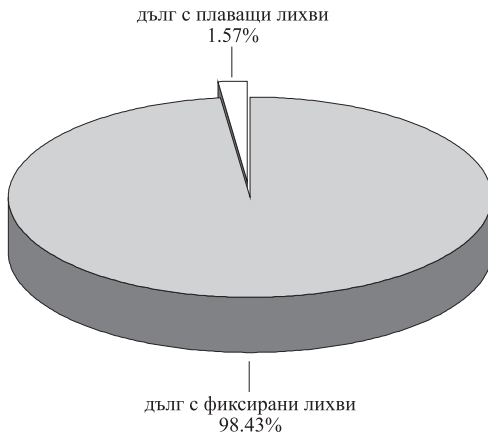
## Валутна структура на вътрешния държавен дълг към 31 май



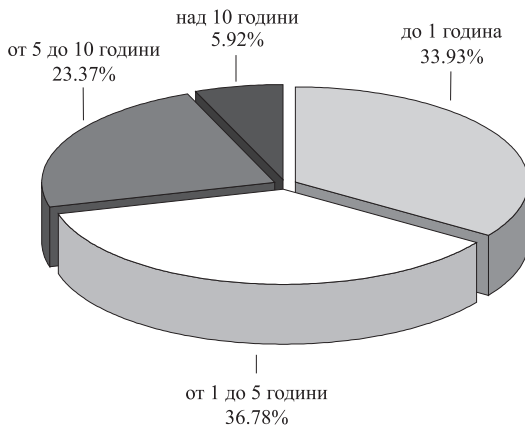
## Матуритетна структура на вътрешния държавен дълг към 31 май



### Лихвена структура на вътрешния държавен дълг към 31 май



### Остатъчен срок на вътрешния държавен дълг към 31 май



**Разходи по вътрешния държавен дълг  
за периода 1 януари – 31 май 2015 г.**

(хил. лв.)

Структура на дълга	Размер на изплатените лихви (отстъпки)
<b>I. ДЪЛГ ПО ЕМИСИИ НА ДЪРЖАВНИ ЦЕННИ КНИЖА</b>	
1. ДЦК, емитирани през 2003 г.	5 851.4
1.1. Дългосрочни	5 851.4
15-годишни	5 851.4
2. ДЦК, емитирани през 2005 г.	3 213.7
2.1. Дългосрочни	3 213.7
10-годишни	3 213.7
3. ДЦК, емитирани през 2006 г.	3 548.0
3.1. Дългосрочни	3 548.0
10-годишни	3 548.0
4. ДЦК, емитирани през 2007 г.	8 569.9
4.1. Дългосрочни	8 569.9
10-годишни	8 569.9
5. ДЦК, емитирани през 2008 г.	6 594.5
5.1. Дългосрочни	6 594.5
10-годишни	6 594.5
6. ДЦК, емитирани през 2009 г.	3 930.2
6.1. Дългосрочни	3 930.2
10-годишни	3 930.2
7. ДЦК, емитирани през 2010 г.	29 199.3
7.1. Дългосрочни	29 199.3
7-годишни	8 251.7
10 години и 6 месеца	7 892.1
15-годишни	13 055.6
8. ДЦК, емитирани през 2011 г.	16 422.0
8.1. Средносрочни	8 283.1
5-годишни	8 283.1
8.2. Дългосрочни	8 138.8
10 години и 6 месеца	8 138.8
9. ДЦК, емитирани през 2012 г.	13 233.7
9.1. Дългосрочни	13 233.7
7-годишни	5 546.0
10 години и 6 месеца	7 687.7

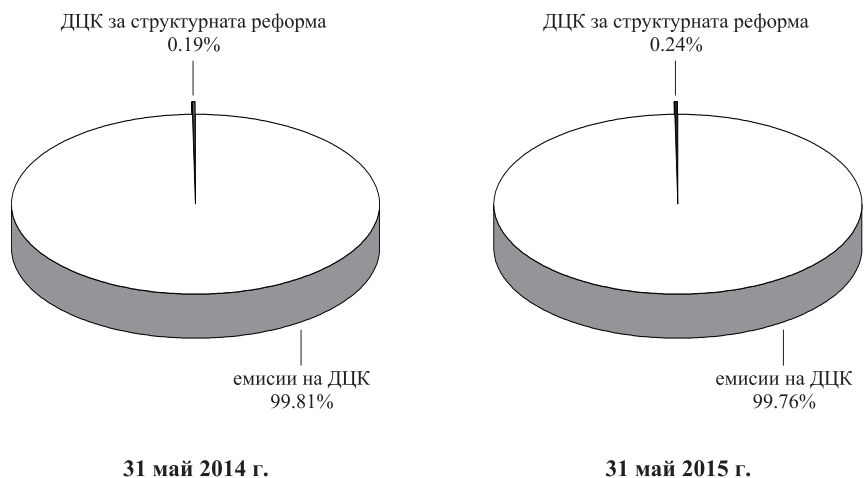
(продължава)

(продължение)

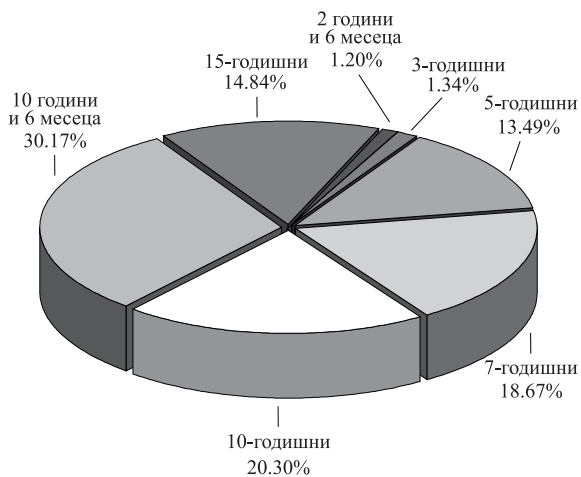
(хил. лв.)

Структура на дълга	Размер на изплатените лихви (отстъпки)
10. ДЦК, емитирани през 2013 г.	19 454.1
10.1. Средносрочни	6 702.6
3-годишни	1 712.0
5-годишни	4 990.7
10.2. Дългосрочни	12 751.4
7-годишни	5 693.9
10 години и 6 месеца	7 057.5
11. ДЦК, емитирани през 2014 г.	17 383.1
11.1. Средносрочни	5 431.7
2 години и 6 месеца	1 524.9
5-годишни	3 906.8
11.2. Дългосрочни	11 951.4
7-годишни	4 288.9
10 години и 6 месеца	7 662.5
12. ДЦК, емитирани през 2015 г.	-6 317.0
12.1. Средносрочни	-4 984.2
3-годишни	-1 340.5
5-годишни	-3 643.7
12.2. Дългосрочни	-1 332.8
10-годишни	-1 211.7
10 години и 6 месеца	- 121.1
<b>ВСИЧКО РАЗДЕЛ I</b>	<b>121 082.7</b>
<b>II. ДЪЛГ ПО ДЦК, ЕМИТИРАНИ ЗА СТРУКТУРНАТА РЕФОРМА</b>	
А. Дълг по ДЦК, емитирани за уреждане на необслужваните кредити на държавни предприятия към банките	
1. Облигации, емитирани по реда на ПМС № 234/1992 г.	0.06
2. Облигации, емитирани по реда на чл. 4 и чл. 5 от ЗУНК/1993 г.	286.29
в левове	0.34
деноминирани в щатски долари (в левове по курса за деня)	124.62
деноминирани в евро (в левове по фиксирания курс)	161.33
Всичко раздел А	286.3
<b>ВСИЧКО РАЗДЕЛ II</b>	<b>286.3</b>
<b>ОБЩО РАЗХОДИ ПО ВЪТРЕШНИЯ ДЪЛГ</b>	<b>121 369.1</b>

### Структура на разходите по вътрешния държавен дълг



### Структура на разходите по емисии на ДЦК към 31 май



Номиналният размер на външния държавен дълг към края на май възлиза на 7922.4 млн. евро, като се увеличава с 2.5 млн. евро в сравнение с края на предходния месец, дължащо се на получени траншове по вече сключени заемни споразумения.

Реализираното от началото на годината външно финансиране е 6 312 807.2 хил. лв. През този период са осъществени плащания по дълга в размер на 4 939 059.0 хил. лв., в т.ч. 4 783 323.6 хил. лв. по главници и 155 735.5 хил. лв. по лихви. Към края на май извършените погашения са по глобалните облигации в щатски долари – 1 765 760.5 хил. лв., по други държавни заеми – 2 933 745.0 хил. лв., по държавни инвестиционни заеми – 36 051.3 хил. лв., по заеми от Световната банка – 35 425.5 хил. лв., и по задължения към Парижкия клуб – 12 314.3 хил. лв. Платените лихви по глобалните облигации в щатски долари възлизат на 113 101.2 хил. лв., по заеми от ЕИБ – 16 604.1 хил. лв., по държавни инвестиционни заеми – 13 866.6 хил. лв., по други държавни заеми – 8705.2 хил. лв., по заеми от Световната банка – 1783.7 хил. лв., и по задължения към Парижкия клуб – 1674.7 хил. лв.

Във валутната структура на външния дълг към края на май 2015 г. няма промяна спрямо предходния месец (графика 18). При лихвената структура към края на месеца дългът с фиксирани лихви нараства и достига 90.5%, а дългът с плаващи лихви намалява до 9.5% (графика 19). Среднопретегленият остатъчен срок на дълга е 10 години и 10 месеца (графика 20).

В структурата на външния държавен дълг по видове инструменти и кредитори основен дял заемат еврооблигациите, емитирани на международните капиталови пазари (69.9%), следвани от държавните инвестиционни заеми (11.5%), кредитите от Европейския съюз (7.5%) и кредитите от Световната банка (6.8%). Делът на другите кредитори и на задълженията към Парижкия клуб са съответно 3.7% и 0.6% (графика 21).

## Външен държавен дълг

(млн. евро)

Структура	2014 г.	2015 г.				
	към 31.XII.	към 31.I.	към 28.II.	към 31.III.	към 30.IV.	към 31.V.
<b>I. Облигации</b>	<b>3 336.4</b>	<b>2 443.0</b>	<b>2 443.0</b>	<b>5 543.0</b>	<b>5 543.0</b>	<b>5 543.0</b>
1. Глобални облигации в щ.д. с падеж 2015 г.	893.4	-	-	-	-	-
2. Еврооблигации, емитирани на МКП, с падеж 2017 г.	950.0	950.0	950.0	950.0	950.0	950.0
3. Еврооблигации, емитирани на МКП, с падеж 2024 г.	1 493.0	1 493.0	1 493.0	1 493.0	1 493.0	1 493.0
4. Еврооблигации, емитирани на МКП по програмата <i>GMTN</i> , с падеж 2022 г.	-	-	-	1 250.0	1 250.0	1 250.0
5. Еврооблигации, емитирани на МКП по програмата <i>GMTN</i> , с падеж 2027 г.	-	-	-	1 000.0	1 000.0	1 000.0
6. Еврооблигации, емитирани на МКП по програмата <i>GMTN</i> , с падеж 2035 г.	-	-	-	850.0	850.0	850.0
<b>II. Кредити</b>	<b>-</b>	<b>3 903.4</b>	<b>3 901.5</b>	<b>2 392.3</b>	<b>2 376.9</b>	<b>2 379.4</b>
1. Парижки клуб	50.4	50.4	50.4	44.1	44.1	44.1
2. Световна банка	557.9	558.7	558.7	559.1	549.6	540.4
2.1. Световна банка	548.4	548.4	548.4	548.4	539.2	530.2
2.2. <i>JVIC/ЯБМС</i>	9.5	10.4	10.3	10.7	10.4	10.2
3. Европейски съюз	447.2	597.2	597.2	597.2	597.2	597.2
3.1. ЕИБ	447.2	597.2	597.2	597.2	597.2	597.2
4. Други	1 790.0	1 790.0	1 790.0	290.0	290.0	290.0
4.1. Прехвърляеми заеми <i>Schuldschein</i>	290.0	290.0	290.0	290.0	290.0	290.0
4.2. Мостов заем	1 500.0	1 500.0	1 500.0	-	-	-
5. Държавни инвестиционни заеми	899.9	907.1	905.3	902.0	896.1	907.8
5.1. Световна банка	231.0	231.1	231.1	230.1	229.0	224.6
5.2. ЕИБ	574.7	575.7	574.5	569.3	568.0	585.7
5.3. Други	94.2	100.2	99.7	102.6	99.0	97.6
<b>ВЪНШЕН ДЪРЖАВЕН ДЪЛГ</b>	<b>7 081.7</b>	<b>6 346.4</b>	<b>6 344.5</b>	<b>7 935.3</b>	<b>7 919.9</b>	<b>7 922.4</b>

**Забележки:** 1. Размерът на дълга е по номинал.

2. Преизчислението на дълга в евро е по централния курс на БНБ за съответните валути към края на съответните периоди.

3. Данните за последния месец са предварителни.

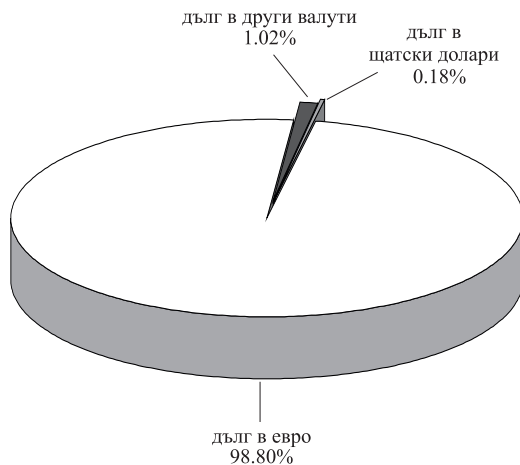
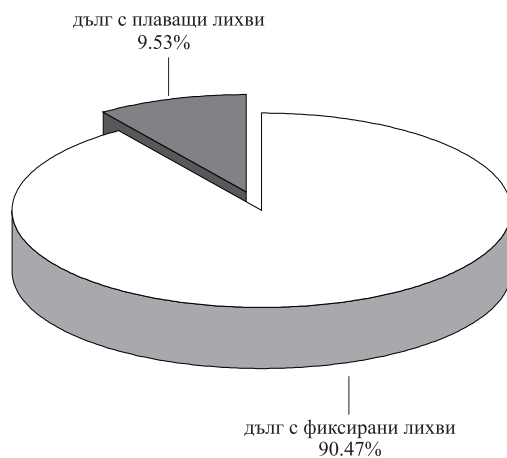
## Ново външно финансиране и извършени плащания по външния държавен дълг, януари – май 2015 г.

(хил. лв.)

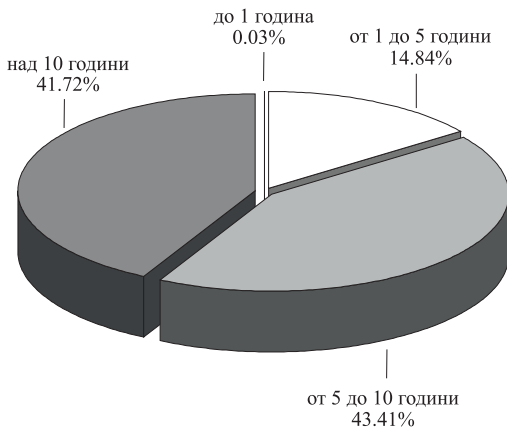
Структура	Получени кредити (граншове)	Извършени плащания, в т.ч.	
		погашения	лихви
<b>Външен държавен дълг</b>	<b>6 312 807.2</b>	<b>4 783 323.6</b>	<b>155 735.5</b>
<b>I. Облигации</b>	<b>5 980 223.1</b>	<b>1 765 760.5</b>	<b>113 101.2</b>
1. Глобални облигации в щ.д. с падеж 2015 г.	-	1 765 760.5	113 101.2
2. Еврооблигации, емитирани на МКП по програмата <i>GMTN</i> , с падеж 2022 г.	1 934 667.9	-	-
3. Еврооблигации, емитирани на МКП по програмата <i>GMTN</i> , с падеж 2027 г.	2 416 648.0	-	-
4. Еврооблигации, емитирани на МКП по програмата <i>GMTN</i> , с падеж 2035 г.	1 628 907.1	-	-
<b>II. Кредити</b>	<b>332 584.2</b>	<b>3 017 563.1</b>	<b>42 634.3</b>
1. Парижки клуб	-	12 314.3	1 674.7
2. Световна банка	-	35 452.5	1 783.7
2.1. Световна банка	-	35 452.5	1 783.7
3. Европейски съюз	293 374.5	-	16 604.1
3.1. ЕИБ	293 374.5	-	16 604.1
4. Други	-	2 933 745.0	8 705.2
5. Държавни инвестиционни заеми	39 209.7	36 051.3	13 866.6
5.1. Световна банка	-	12 849.6	469.8
5.2. ЕИБ	39 116.6	20 763.4	12 661.0
5.3. Други	93.1	2 438.3	735.8

**Забележки:** 1. Левовата равностойност на полученото ново външно финансиране и на извършените плащания е изчислена по централния курс на БНБ за съответните чуждестранни валути към лева, валиден до 16 часа в деня на извършване на съответното плащане.  
2. Данните са неокончателни.



**Валутна структура на външния държавен дълг към 31 май****Лихвена структура на външния държавен дълг към 31 май**

### Остатъчен срок на външния държавен дълг към 31 май

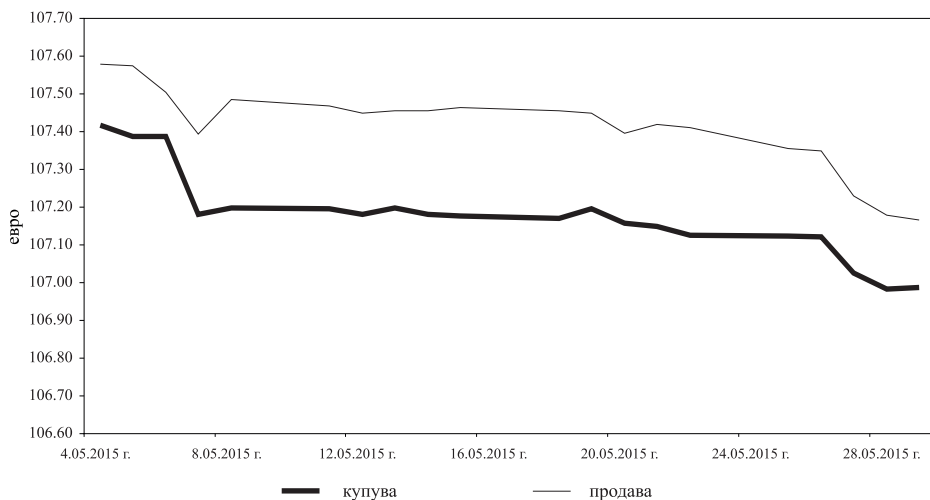


**Забележка:** Среднопретегленият остатъчен срок на външния държавен дълг е 10 години и 10 месеца.

### Структура на външния дълг по инструменти и кредитори към 31 май

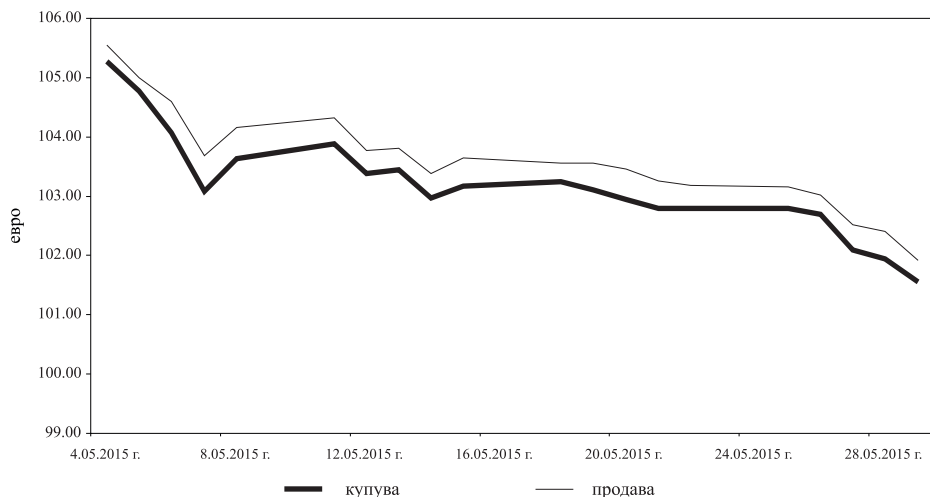


### Котировки „купува“ и „продава“ на българските облигации в евро с фиксирана лихва 4.25% и падеж 2017 г.



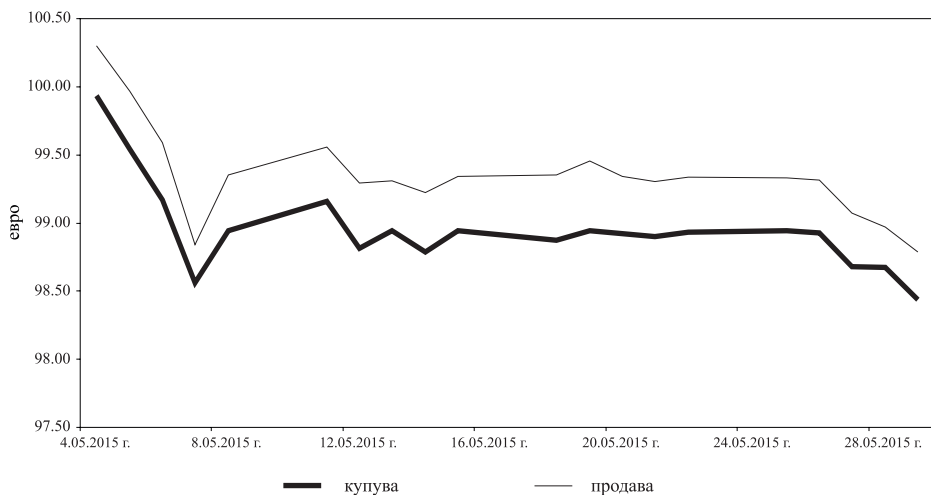
Източник: Блумбърг.

### Котировки „купува“ и „продава“ на българските облигации в евро с фиксирана лихва 2.95% и падеж 2024 г.



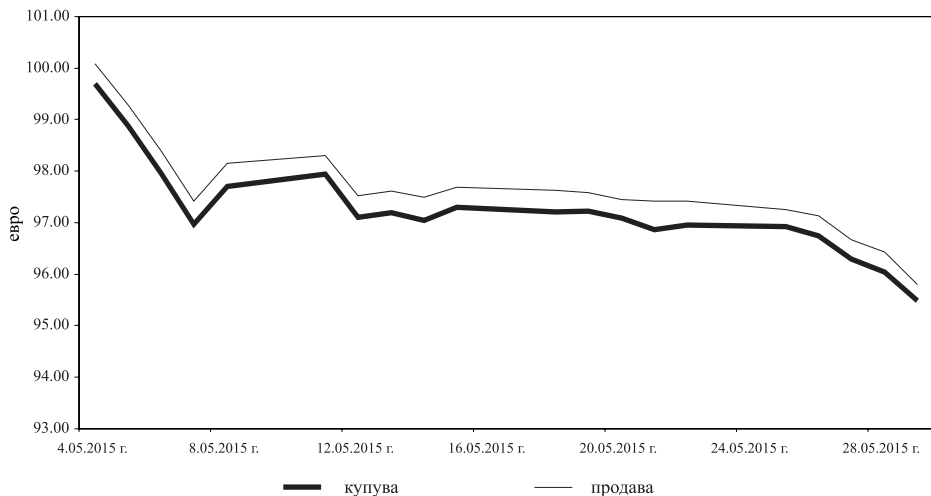
Източник: Блумбърг.

**Котировки „купува“ и „продава“ на българските облигации в евро с фиксирана лихва 2.00% и падеж 2022 г.**



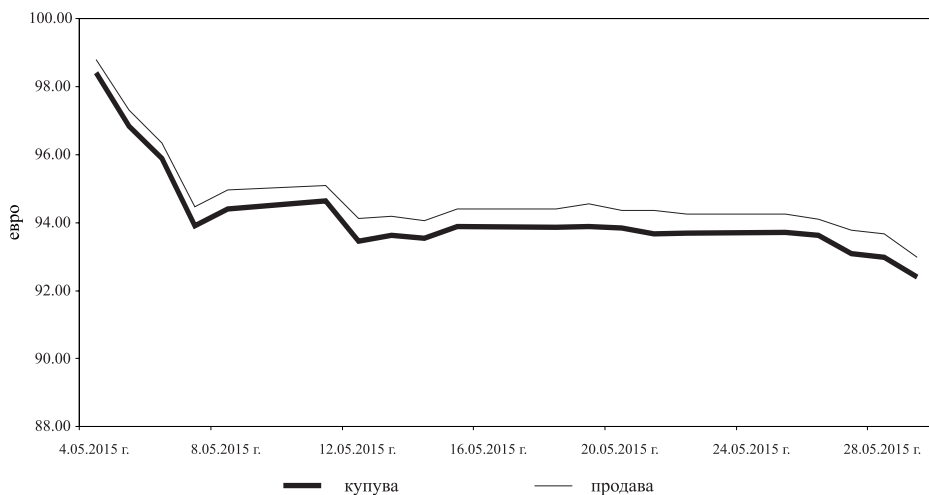
Източник: Блумбърг.

**Котировки „купува“ и „продава“ на българските облигации в евро с фиксирана лихва 2.625% и падеж 2027 г.**



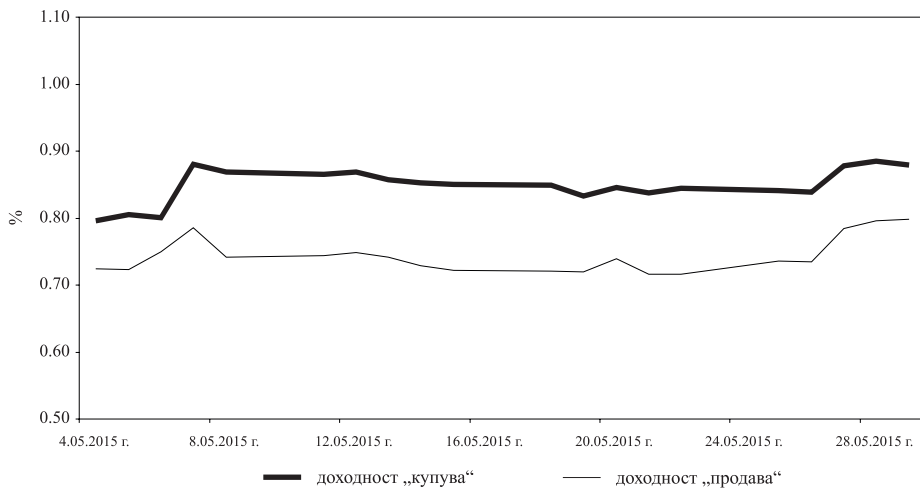
Източник: Блумбърг.

### Котировки „купува“ и „продава“ на българските облигации в евро с фиксирана лихва 3.125% и падеж 2035 г.



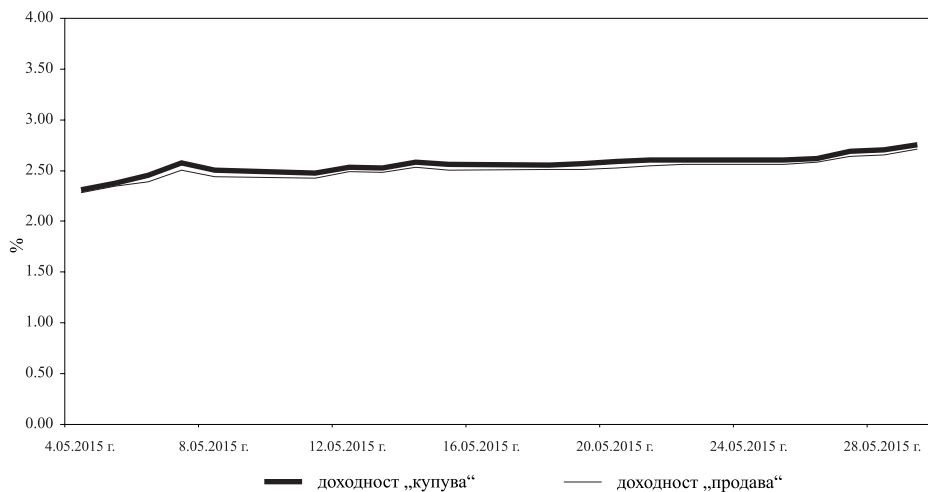
Източник: Блумбърг.

### Доходност на база котировки „купува“ и „продава“ на българските облигации в евро с фиксирана лихва 4.25% и падеж 2017 г.



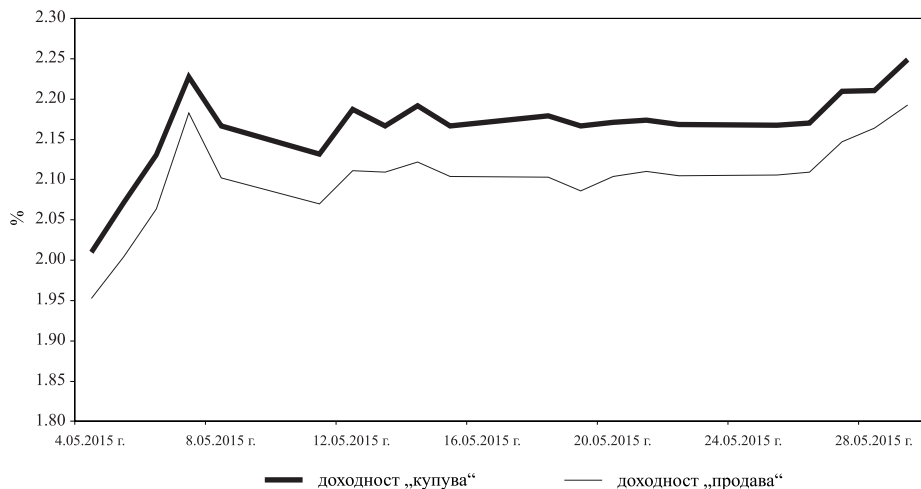
Източник: Блумбърг.

**Доходност на база котировки „купува“ и „продава“ на българските облигации в евро с фиксирана лихва 2.95% и падеж 2024 г.**



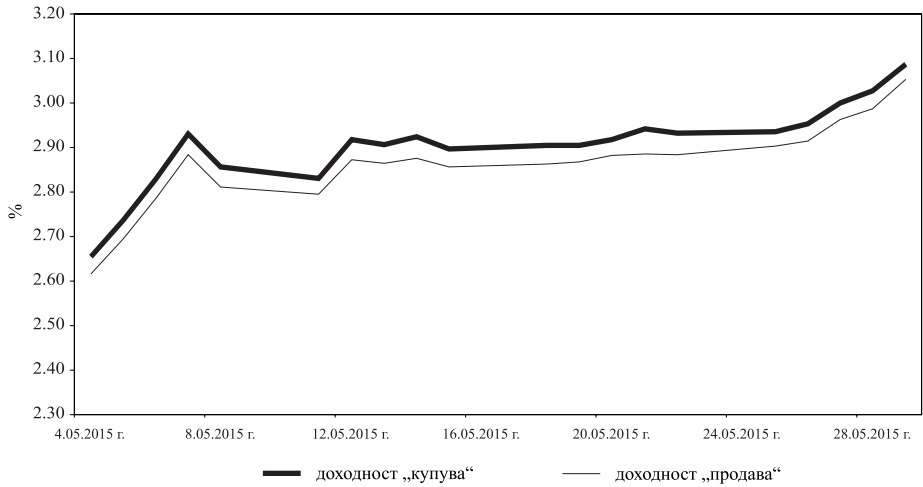
Източник: Блумбърг.

**Доходност на база котировки „купува“ и „продава“ на българските облигации в евро с фиксирана лихва 2.00% и падеж 2022 г.**



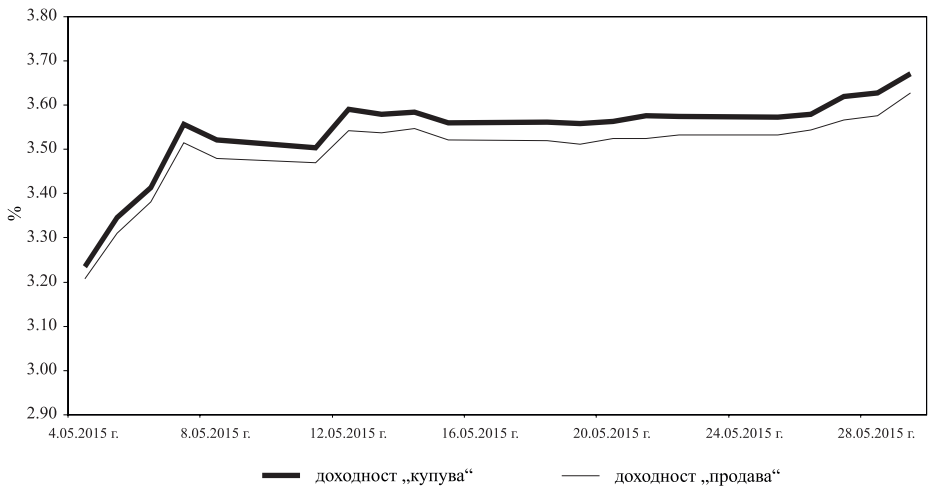
Източник: Блумбърг.

**Доходност на база котировки „купува“ и „продава“ на българските облигации в евро с фиксирана лихва 2.625% и падеж 2027 г.**



Източник: Блумбърг.

**Доходност на база котировки „купува“ и „продава“ на българските облигации в евро с фиксирана лихва 3.125% и падеж 2035 г.**



Източник: Блумбърг.

Към края на май номиналният размер на държавния дълг възлиза на 12 307.7 млн. евро, от които 4385.3 млн. евро вътрешен и 7922.4 млн. евро външен. Дългът бележи увеличение в сравнение с края на предходния месец, което възлиза на 54.4 млн. евро и се дължи на емитирането на ДЦК на вътрешния пазар.

В края на май съотношението „държавен дълг/БВП“ е 28.8% (графика 32). Коефициентите на вътрешния и външния държавен дълг са съответно 10.3% и 18.5%.

В структурата на дълга относителният дял на вътрешния държавен дълг е 35.6%, а на външния – 64.4% (графика 33).

В края на май делът на дълга, деноминиран в евро, достигна 78.3%, в левове – 20.6%, в щатски долари – 0.4%, и в други валути – 0.7% (графика 34).

В структурата на дълга по кредитори с най-голям относителен дял са евро-облигациите, емитирани на международните капиталови пазари – 45.1%, следвани от вътрешния дълг – 35.6%, дълга към Европейския съюз – 9.6%, и Световната банка – 6.1%. Задълженията към други кредитори и Парижкия клуб възлизат съответно на 3.2% и 0.4% (графика 35).

В лихвената структура на дълга в края на май също се наблюдават промени – делът на дълга с фиксирани лихви достигна 93.3%, а на този с плаващи лихви – 6.7% (графика 36).

Извършените през май плащания по държавния дълг възлизат на 49.7 млн. лв. (графика 37). Във валутната структура на извършените плащания по дълга от началото на годината е регистриран превес на плащанията в евро – 3114.1 млн. лв., следвани от тези в щатски долари – 1899.5 млн. лв., и в левове – 228.4 млн. лв. (графика 38).



## Размер на държавния дълг

(млн. евро)

Структура	2014 г.	2015 г.				
	към 31.XII.	към 31.I.	към 28.II.	към 31.III.	към 30.IV.	към 31.V.
<b>Вътрешен държавен дълг</b>	<b>4 219.0</b>	<b>4 282.0</b>	<b>4 307.7</b>	<b>4 309.2</b>	<b>4 333.4</b>	<b>4 385.3</b>
I. Емисии на ДЦК	4 137.3	4 214.0	4 239.6	4 239.6	4 265.2	4 316.3
II. ДЦК, емитирани за структурната реформа	81.7	67.9	68.1	69.6	68.2	69.0
<b>Външен държавен дълг</b>	<b>7 081.7</b>	<b>6 346.4</b>	<b>6 344.5</b>	<b>7 935.3</b>	<b>7 919.9</b>	<b>7 922.4</b>
I. Облигации	3 336.4	2 443.0	2 443.0	5 543.0	5 543.0	5 543.0
1. Глобални облигации в щ.д. с падеж 2015 г.	893.4	-	-	-	-	-
2. Еврооблигации, емитирани на МКП, с падеж 2017 г.	950.0	950.0	950.0	950.0	950.0	950.0
3. Еврооблигации, емитирани на МКП, с падеж 2024 г.	1 493.0	1 493.0	1 493.0	1 493.0	1 493.0	1 493.0
4. Еврооблигации, емитирани на МКП по програмата <i>GMTN</i> , с падеж 2022 г.	-	-	-	1 250.0	1 250.0	1 250.0
5. Еврооблигации, емитирани на МКП по програмата <i>GMTN</i> , с падеж 2027 г.	-	-	-	1 000.0	1 000.0	1 000.0
6. Еврооблигации, емитирани на МКП по програмата <i>GMTN</i> , с падеж 2035 г.	-	-	-	850.0	850.0	850.0
II. Държавни заеми	3 745.3	3 903.4	3 901.5	2 392.3	2 376.9	2 379.4
1. Парижки клуб	50.4	50.4	50.4	44.1	44.1	44.1
2. Световна банка	557.9	558.7	558.7	559.1	549.6	540.4
2.1. Световна банка	548.4	548.4	548.4	548.4	539.2	530.2
2.2. ЯБМС	9.5	10.4	10.3	10.7	10.4	10.2
3. Европейски съюз	447.2	597.2	597.2	597.2	597.2	597.2
3.1. ЕИБ	447.2	597.2	597.2	597.2	597.2	597.2
4. Други	1 790.0	1 790.0	1 790.0	290.0	290.0	290.0
4.1. Прехвърляеми заеми <i>Schuldschein</i>	290.0	290.0	290.0	290.0	290.0	290.0
4.2. Мостов заем	1 500.0	1 500.0	1 500.0	-	-	-
5. Държавни инвестиционни заеми	899.9	907.1	905.3	902.0	896.1	907.8
<b>Общо държавен дълг</b>	<b>11 300.7</b>	<b>10 628.4</b>	<b>10 652.3</b>	<b>12 244.5</b>	<b>12 253.3</b>	<b>12 307.7</b>
<b>Общо държавен дълг/БВП (%)</b>	<b>26.9</b>	<b>24.9</b>	<b>24.9</b>	<b>28.7</b>	<b>28.7</b>	<b>28.8</b>
Вътрешен държавен дълг/БВП (%)	10.0	10.0	10.1	10.1	10.2	10.3
Външен държавен дълг/БВП (%)	16.9	14.9	14.8	18.6	18.5	18.5

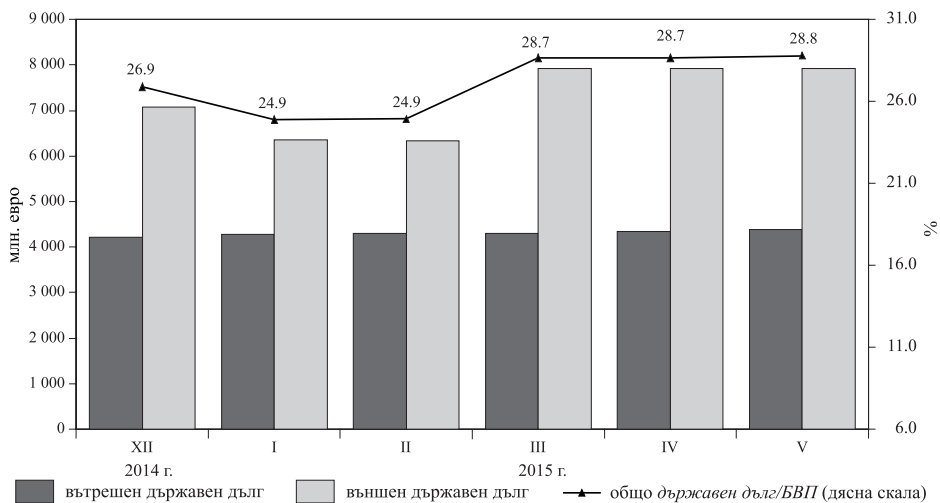
**Забележки:** 1. Размерът на дълга е по номинал.

2. За изчисляване са използвани актуализирани данни за БВП за 2014 г. – 82 164 млн. лв., и прогноза за БВП за 2015 г. – 83 581 млн. лв.

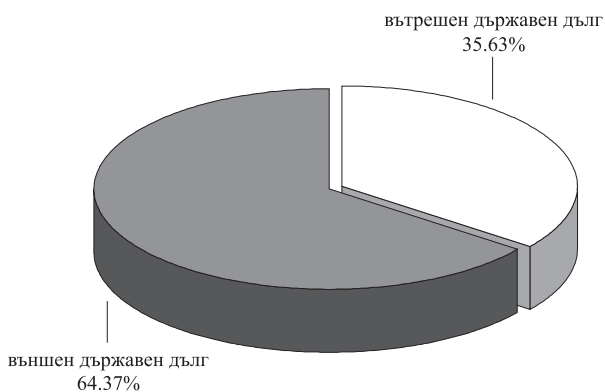
3. Преизчислението на дълга в евро е по централния курс на БНБ за съответните чуждестранни валути към края на съответните периоди.

4. Данните за последния месец са предварителни.

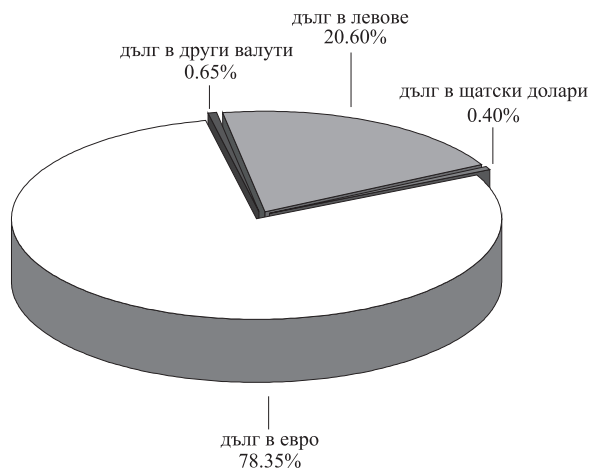
### Динамика на вътрешния и външния държавен дълг



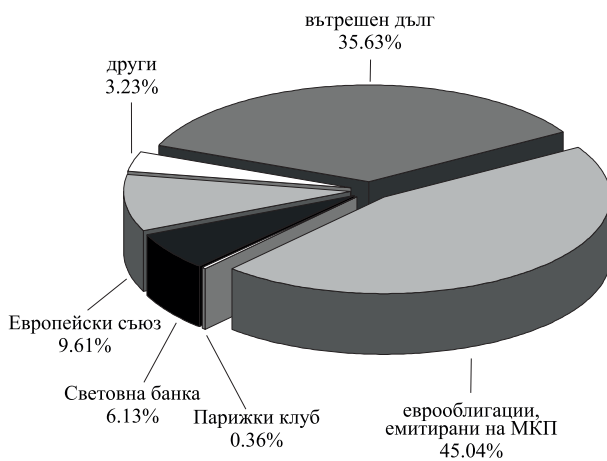
### Структура на държавния дълг към 31 май



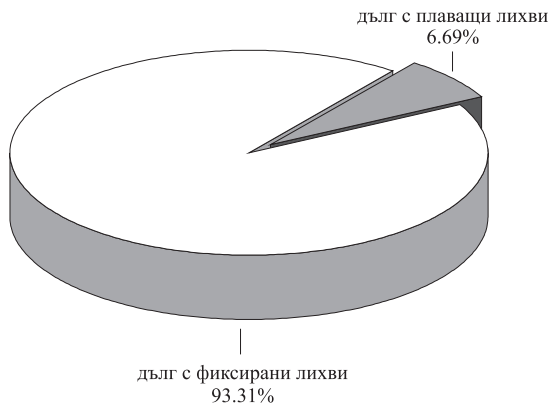
## Валутна структура на държавния дълг към 31 май



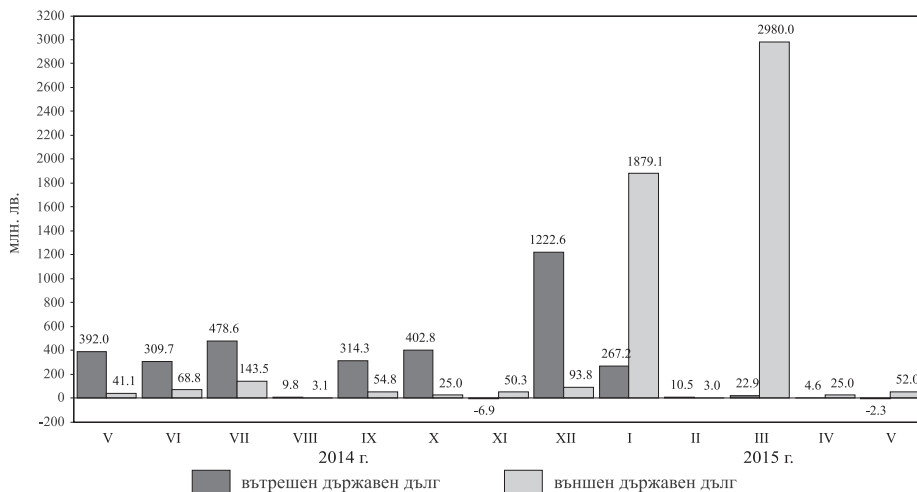
## Структура на държавния дълг по кредитори към 31 май



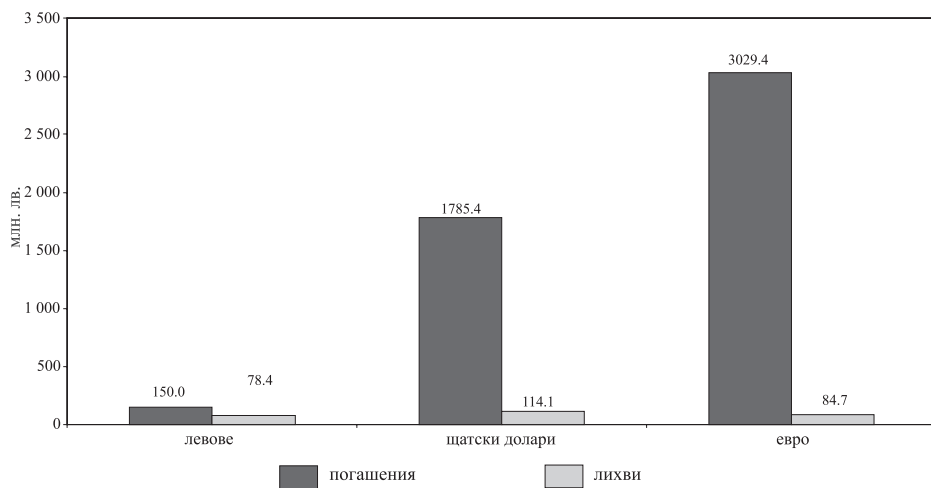
### Лихвена структура на държавния дълг към 31 май



### Извършени плащания по дълга



## Извършени плащания по дълга по видове валути към 31 май



## Емитирани на вътрешния пазар ДЦК, притежавани от нерезиденти

(хил. лв.)

Видове ДЦК	2014 г.	2015 г.			
	31.XII.	31.I.	28.II.	31.III.	30.IV.
Емисии на ДЦК	272 235.9	238 385.8	240 030.6	237 954.5	240 955.9
– в левове	127 538.0	105 668.5	105 668.5	106 528.5	108 528.5
– в евро	144 698.0	132 717.3	134 362.2	131 426.1	132 427.5
ДЦК, емитирани за структурната реформа	22.2	18.6	18.7	19.3	18.7
– в евро	7.9	6.3	6.3	6.3	6.3
– в щатски долари	14.3	12.3	12.4	12.9	12.4
<b>Общо</b>	<b>272 258.1</b>	<b>238 404.4</b>	<b>240 049.3</b>	<b>237 973.8</b>	<b>240 974.6</b>

## Емитирани на международните пазари ДЦК, притежавани от резиденти

(млн. евро)

Видове ДЦК	2014 г.	2015 г.			
	31.XII.	31.I.	28.II.	31.III.	30.IV.
Български глобални облигации, деноминирани в щ.д., с фиксирана лихва 8.25% и с падеж 2015 г.	366.7	-	-	-	-
Български еврооблигации с фиксирана лихва 4.25% и с падеж 2017 г.	341.7	354.9	355.6	346.3	392.3
Български еврооблигации с фиксирана лихва 2.95% и с падеж 2024 г.	223.6	232.6	285.1	366.0	400.3
Български еврооблигации с фиксирана лихва 2.0% и с падеж 2022 г.	-	-	-	566.7	586.8
Български еврооблигации с фиксирана лихва 2.625% и с падеж 2027 г.	-	-	-	396.7	425.0
Български еврооблигации с фиксирана лихва 3.125% и с падеж 2035 г.	-	-	-	194.5	182.6
<b>Общо</b>	<b>932.0</b>	<b>587.5</b>	<b>640.7</b>	<b>1 870.2</b>	<b>1 987.0</b>

## Притежавани от пенсионни фондове и от пенсионноосигурителни дружества български ДЦК, емитирани на българския и на международните пазари\*

(ХИЛ. ЛВ.)

Видове ДЦК	Валута	Пенсионни фондове и пенсионноосигурителни дружества			Общо
		УПФ	ППФ	ДПФ (вкл. ДПФПС)	
<b>1. ДЦК, емитирани на българския пазар</b>		<b>785 113</b>	<b>98 697</b>	<b>71 295</b>	<b>955 104</b>
1.1. ДЦК в левове	BGN	449 438	55 651	36 765	541 854
1.2. ДЦК в евро	EUR	334 543	42 571	34 484	411 598
1.3. ДЦК в щ.д.	USD	1 132	474	46	1 652
<b>2. ДЦК, емитирани на международните капиталови пазари</b>		<b>673 209</b>	<b>65 987</b>	<b>52 792</b>	<b>791 988</b>
2.1. Български еврооблигации с фиксирана лихва 4.25% и с падеж 2017 г. XS0802005289	EUR	1 343	0	0	1 343
2.2. Български еврооблигации с фиксирана лихва 2.95% и с падеж 2024 г. XS1083844503	EUR	186 454	14 975	18 336	219 765
2.3. Български еврооблигации с фиксирана лихва 2.0% и с падеж 2022 г. XS1208855616	EUR	178 300	6 314	4 606	189 219
2.4. Български еврооблигации с фиксирана лихва 2.625% и с падеж 2027 г. XS1208855889	EUR	239 237	41 427	19 491	300 155
2.5. Български еврооблигации с фиксирана лихва 3.125% и с падеж 2035 г. XS1208856341	EUR	67 876	3 271	10 358	81 505

\* Данните са към 29 май 2015 г.

УПФ – Универсален пенсионен фонд.

ППФ – Професионален пенсионен фонд.

ДПФ – Доброволен пенсионен фонд.

ДПФПС – Доброволен пенсионен фонд по професионални схеми.

**Източник:** Комисия за финансов надзор.

**Притежавани от застрахователни и здравноосигурителни дружества  
български ДЦК, емитирани на българския и на международните пазари\***

(хил. лв.)

Видове ДЦК	Валута	Застрахователни дружества		Общо
		общозастрахователни	животозастрахователни	
<b>1. ДЦК, емитирани на българския пазар</b>		<b>378 687</b>	<b>352 854</b>	<b>731 541</b>
1.1. ДЦК в левове	BGN	298 761	149 485	448 246
1.2. ДЦК в евро	EUR	78 967	194 627	273 594
1.3. ДЦК в щ.д.	USD	959	8 742	9 701
<b>2. ДЦК, емитирани на международните пазари</b>		<b>65 794</b>	<b>62 236</b>	<b>128 030</b>
2.1. Български глобални облигации, деноминирани в щ.д., с фиксирана лихва 8.25% и с падеж 2015 г. XS0145623624	USD	2 223	6 243	8 467
2.2. Български еврооблигации с фиксирана лихва 4.25% и с падеж 2017 г. XS0802005289**	EUR	56 406	28 282	84 688
2.3. Български еврооблигации с фиксирана лихва 2.95% и с падеж 2024 г. XS1083844503	EUR	7 164	27 711	27 711

\* Данните са към 31 декември 2014 г.

\*\* Презастрахователно дружество „Джи Пи Презастраховане“ ЕАД е еднолично акционерно дружество със седалище в Република България, което също инвестира част от собствените си средства в ДЦК, емитирани на международните пазари, от емисия XS0802005289 и преоценена стойност към края на септември 2014 г. в размер на 2 641 762 лв.

**Източник:** Комисия за финансов надзор.



**Български облигации, емитирани на МКП,  
притежавани от резиденти – банкови институции и други сектори**

Видове ДЦК	Валута (млн.)	2014 г.	2015 г.			
		XII	I	II	III	IV
1. Български глобални облигации, деноминирани в щ.д., с фиксирана лихва 8.25% и с падеж 2015 г. XS0145623624	USD	445.90	-	-	-	-
1.1. Притежавани от сектор <i>банки</i>	USD	408.09	-	-	-	-
1.2. Притежавани от <i>други сектори</i> *	USD	37.81	-	-	-	-
2. Български еврооблигации с фиксирана лихва 4.25% и с падеж 2017 г. XS0802005289	EUR	341.68	354.91	355.59	346.29	392.27
2.1. Притежавани от сектор <i>банки</i>	EUR	283.07	301.42	301.51	288.80	308.91
2.2. Притежавани от <i>други сектори</i> *	EUR	58.61	53.49	54.09	57.48	83.36
3. Български еврооблигации с фиксирана лихва 2.95% и с падеж 2024 г. XS1083844503	EUR	223.59	232.57	285.07	366.05	400.26
3.1. Притежавани от сектор <i>банки</i>	EUR	154.05	157.27	193.63	221.10	247.62
3.2. Притежавани от <i>други сектори</i>	EUR	69.54	75.30	91.45	144.95	152.64
4. Български еврооблигации с фиксирана лихва 2% и с падеж 2022 г. XS1208855616	EUR	-	-	-	566.66	586.82
4.1. Притежавани от сектор <i>банки</i>	EUR	-	-	-	464.95	484.07
4.2. Притежавани от <i>други сектори</i>	EUR	-	-	-	101.71	102.76
5. Български еврооблигации с фиксирана лихва 2.625% и с падеж 2027 г. XS1208855889	EUR	-	-	-	396.72	425.04
5.1. Притежавани от сектор <i>банки</i>	EUR	-	-	-	260.82	286.18
5.2. Притежавани от <i>други сектори</i>	EUR	-	-	-	135.91	138.86
6. Български еврооблигации с фиксирана лихва 3.125% и с падеж 2035 г. XS1208856341	EUR	-	-	-	194.49	182.65
6.1. Притежавани от сектор <i>банки</i>	EUR	-	-	-	112.11	110.26
6.2. Притежавани от <i>други сектори</i>	EUR	-	-	-	82.38	72.39
<b>Общо (млн. евро)</b>	<b>EUR</b>	<b>931.96</b>	<b>587.47</b>	<b>640.67</b>	<b>1 870.20</b>	<b>1 987.05</b>

\* *Други сектори* включват статистически единици от всички резидентни сектори, с изключение на банките.

Към края на май номиналният размер на държавногарантирания дълг възлиза на 320.3 млн. евро, от които 23.7 млн. евро са вътрешните държавни гаранции. В номинално изражение дългът намалява спрямо предходния месец приблизително с 8.3 млн. евро. Това се дължи на извършените погашения по външните държавногарантирани заеми през месеца.

Съотношението „държавногарантиран дълг/БВП“ е 0.7%.

Извършените от началото на годината плащания по държавногарантирания дълг са в размер на 61 801.3 хил. лв., като 54 164.2 хил. лв. са погашения по главници и 7637.1 хил. лв. по лихви.

В резултат от извършените през месеца операции във валутната структура на държавногарантирания дълг настъпват известни промени. В края на май делът му в други валути достига 51.6%, на този в евро – 39.3%, а в левове и щатски долари съответно 7.4% и 1.7% (графика 39).

През май в лихвената структура на държавногарантирания дълг също настъпват промени – делът на дълга с фиксирани лихви е 67.4%, а на този с плаващи лихви – 32.6% (графика 40).

В структурата на държавногарантирания дълг по отрасли с най-голям относителен дял е статията „енергетика“ (59.1%), следвана от „транспорт“ (25.7%) и „други“ (15.2%), (графика 41).

## Държавногарантиран дълг

(млн. евро)

Структура	2014 г.	2015 г.				
	31.XII.	31.I.	28.II.	31.III.	30.IV.	31.V.
<b>Държавногарантиран дълг</b>	<b>335.7</b>	<b>349.0</b>	<b>342.5</b>	<b>336.5</b>	<b>328.6</b>	<b>320.3</b>
I. Вътрешен държавногарантиран дълг	23.7	23.7	23.7	23.7	23.7	23.7
1. Гаранции по ЗКСД	23.7	23.7	23.7	23.7	23.7	23.7
II. Външен държавногарантиран дълг	312.0	325.3	318.8	312.8	305.0	296.7
1. Световна банка	18.2	18.6	18.6	18.8	18.4	18.5
2. ЕИБ	2.4	2.4	2.4	2.4	2.4	2.4
3. ЕБВР	3.8	3.8	3.4	1.4	1.4	1.4
4. Други	287.5	300.5	294.3	290.2	282.8	274.4
<b>Държавногарантиран дълг/БВП (%)</b>	<b>0.8</b>	<b>0.8</b>	<b>0.8</b>	<b>0.8</b>	<b>0.8</b>	<b>0.7</b>

**Забележки:** 1. Размерът на дълга е по номинал.

2. Преизчислението на дълга в евро е по централния курс на БНБ за съответните валути към края на съответните периоди.

3. Данните за последния месец са предварителни.

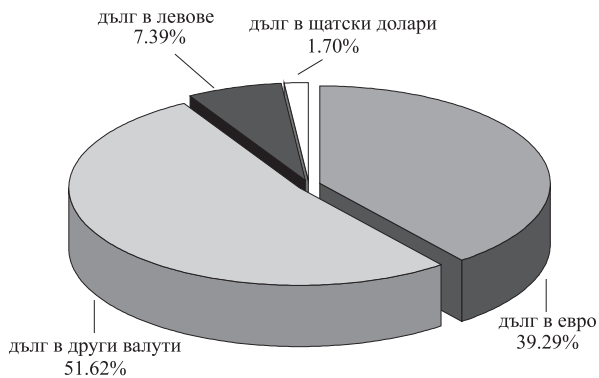
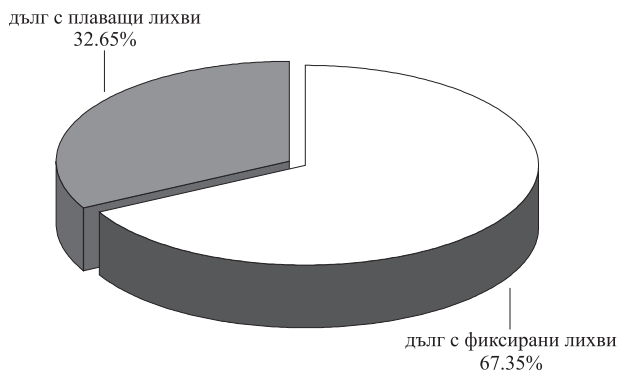
## Ново финансиране и извършени плащания по държавногарантирания дълг към 31 май

(хил. лв.)

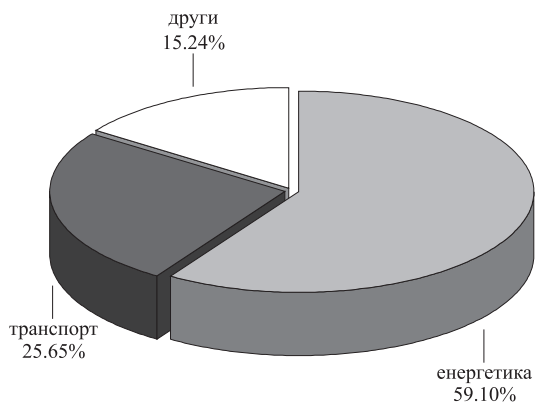
Структура	Получени кредити (траншове)	Извършени плащания, в т.ч.	
		погашения	лихви
<b>I. Вътрешен държавногарантиран дълг</b>	-	-	-
1. Гаранции по ЗКСД	-	-	-
<b>II. Външен държавногарантиран дълг</b>	-	<b>54 164.18</b>	<b>7 637.09</b>
1. Световна банка	-	531.26	18.00
2. ЕИБ	-	-	-
3. ЕБВР	-	4 870.90	47.60
4. Други	-	48 762.03	7 571.50
<b>Държавногарантиран дълг</b>	-	<b>54 164.18</b>	<b>7 637.09</b>

**Забележки:** 1. Левовата равностойност на полученото ново външно финансиране и на извършените плащания е изчислена по централния курс на БНБ за съответните чуждестранни валути към лева, валиден до 16 часа в деня на извършване на съответното плащане.

2. Данните са неокончателни.

**Валутна структура на държавногарантирания дълг към 31 май****Лихвена структура на държавногарантирания дълг към 31 май**

Отраслова структура на държавногарантирания дълг към 31 май



## **ПРИЛОЖЕНИЯ**



## ЕМИСИИ НА СЪКРОВИЩНИ БОНОВЕ В ОБРАЩЕНИЕ

### ДЦК с матуритет 6 месеца

Номер на емисията	BG3010015009
Дата на аукциона	19.01.2015
Дата на емитиране	21.01.2015
Дата на падежа	21.07.2015
Номинална стойност на предложеното количество (хил. лв.)	200 000.00
Съвкупна номинална стойност на заявените поръчки (хил. лв.)	598 120.00
Съвкупна номинална стойност на одобрените поръчки (хил. лв.)	200 000.00
Средна цена на одобрените поръчки на 100 лв. номинал	99.84
Лихвен процент (%)	0.00
Коефициент на покритие	2.99
Средна годишна доходност (%)	0.32

### ДЦК с матуритет 9 месеца

Номер на емисията	BG3010614009*
Дата на аукциона	03.12.2014
Дата на емитиране	05.12.2014
Дата на падежа	05.09.2015
Номинална стойност на предложеното количество (хил. евро)	400 000.00
Съвкупна номинална стойност на заявените поръчки (хил. евро)	861 465.00
Съвкупна номинална стойност на одобрените поръчки (хил. евро)	400 000.00
Средна цена на одобрените поръчки на 100 евро номинал	99.54
Лихвен процент (%)	0.00
Коефициент на покритие	2.15
Средна годишна доходност (%)	0.61

\* Емисията е деноминирана в евро и всички стойности, отнасящи се за нея, са в евро.



## ДЦК с матуритет 1 година

Номер на емисията	BG3010414004
Дата на аукциона	08.09.2014
Дата на емитиране	10.09.2014
Дата на падежа	10.09.2015
Номинална стойност на предложеното количество (хил. лв.)	300 000.00
Съвкупна номинална стойност на заявените поръчки (хил. лв.)	693 968.75
Съвкупна номинална стойност на одобрените поръчки (хил. лв.)	300 000.00
Средна цена на одобрените поръчки на 100 лв. номинал	99.22
Лихвен процент (%)	0.00
Коефициент на покритие	2.31
Средна годишна доходност (%)	0.78

## ДЦК с матуритет 1 година

Номер на емисията	BG3010514001*
Дата на аукциона	01.12.2014
Дата на емитиране	03.12.2014
Дата на падежа	03.12.2015
Номинална стойност на предложеното количество (хил. евро)	400 000.00
Съвкупна номинална стойност на заявените поръчки (хил. евро)	1 229 600.00
Съвкупна номинална стойност на одобрените поръчки (хил. евро)	400 000.00
Средна цена на одобрените поръчки на 100 евро номинал	99.16
Лихвен процент (%)	0.00
Коефициент на покритие	3.07
Средна годишна доходност (%)	0.84

\* Емисията е деноминирана в евро и всички стойности, отнасящи се за нея, са в евро.

## ЕМИСИИ НА СЪКРОВИЩНИ ОБЛИГАЦИИ В ОБРАЩЕНИЕ

### ДЦК с матуритет 2 години и 6 месеца

Номер на емисията	BG2030114115*				
	I отваряне	II отваряне	III отваряне	IV отваряне	Общо за емисията
Дата на аукциона	24.03.2014	19.05.2014	25.08.2014	03.11.2014	
Дата на емитиране	26.03.2014	26.03.2014	26.03.2014	26.03.2014	26.03.2014
Дата на падежа	29.09.2016	29.09.2016	26.09.2016	26.09.2016	29.09.2016
Номинална стойност на предложеното количество (хил. лв.)	50 000.00	50 000.00	50 000.00	55 000.00	205 000.00
Съвкупна номинална стойност на заявените поръчки (хил. лв.)	236 550.00	167 900.00	161 100.00	112 500.00	678 050.00
Съвкупна номинална стойност на одобрените поръчки (хил. лв.)	50 000.00	50 000.00	50 000.00	55 000.00	205 000.00
Средна цена на одобрените поръчки на 100 лв. номинал	101.06	101.57	100.00	99.42	100.49
Лихвен процент (%)	1.50	1.50	1.50	1.50	1.50
Коефициент на покритие	4.73	3.36	3.22	2.05	3.31
Средна годишна доходност (%)	1.07	0.86	1.51	1.82	1.32

**Забележка:** Министерството на финансите не одобри заявените поръчки на проведения на 23 юни 2014 г. аукцион.

### ДЦК с матуритет 3 години

Номер на емисията	BG2030113117					
	I отваряне	II отваряне	III отваряне	IV отваряне	V отваряне	Общо за емисията
Дата на аукциона	28.01.2013	08.04.2013	01.07.2013	06.11.2013	02.12.2013	
Дата на емитиране	30.01.2013	30.01.2013	30.01.2013	30.01.2013	30.01.2013	30.01.2013
Дата на падежа	30.01.2016	30.01.2016	30.01.2016	30.01.2016	30.01.2016	30.01.2016
Номинална стойност на предложеното количество (хил. лв.)	40 000.00	40 000.00	35 000.00	40 000.00	71 400.00	226 400.00
Съвкупна номинална стойност на заявените поръчки (хил. лв.)	149 000.00	143 650.00	69 525.00	155 350.00	137 350.00	654 875.00
Съвкупна номинална стойност на одобрените поръчки (хил. лв.)	40 000.00	40 000.00	35 000.00	40 000.00	71 400.00	226 400.00
Средна цена на одобрените поръчки на 100 лв. номинал	101.11	100.51	99.66	100.57	100.89	100.62
Лихвен процент (%)	1.50	1.50	1.50	1.50	1.50	1.50
Коефициент на покритие	3.73	3.59	1.99	3.88	1.92	2.89
Средна годишна доходност (%)	1.13	1.32	1.62	1.24	1.08	1.25

## ДЦК с матуритет 3 години

Номер на емисията	BG2030015114		
	I отваряне	II отваряне	Общо за емисията
Дата на аукциона	26.01.2015	25.05.2015	
Дата на емитиране	28.01.2015	28.01.2015	28.01.2015
Дата на падежа	28.01.2018	28.01.2018	28.01.2018
Номинална стойност на предложеното количество (хил. лв.)	50 000.00	50 000.00	100 000.00
Съвкупна номинална стойност на заявените поръчки (хил. лв.)	219 800.00	125 400.00	345 200.00
Съвкупна номинална стойност на одобрените поръчки (хил. лв.)	50 000.00	50 000.00	100 000.00
Средна цена на одобрените поръчки на 100 лв. номинал	101.22	101.1	101.16
Лихвен процент (%)	1.10	1.10	1.10
Коефициент на покритие	4.40	2.51	3.45
Средна годишна доходност (%)	0.69	0.68	0.69

## ДЦК с матуритет 5 години

Номер на емисията	BG2030011113*			
	I отваряне	II отваряне	III отваряне	IV отваряне
Дата на аукциона	28.03.2011	16.05.2011	04.07.2011	26.09.2011
Дата на емитиране	30.03.2011	30.03.2011	30.03.2011	30.03.2011
Дата на падежа	30.03.2016	30.03.2016	30.03.2016	30.03.2016
Номинална стойност на предложеното количество (хил. евро)	25 000.00	35 000.00	50 000.00	35 000.00
Съвкупна номинална стойност на заявените поръчки (хил. евро)	118 670.00	117 520.00	72 800.00	66 850.00
Съвкупна номинална стойност на одобрените поръчки (хил. евро)	25 000.00	35 000.00	14 000.00	35 000.00
Средна цена на одобрените поръчки на 100 евро номинал	99.52	99.78	99.53	100.58
Лихвен процент (%)	4.00	4.00	4.00	4.00
Коефициент на покритие	4.75	3.36	1.46	1.91
Средна годишна доходност (%)	4.16	4.10	4.16	3.90

(продължава)

Номер на емисията	BG2030011113* (продължение)			
	V отваряне	VI отваряне	VII отваряне	Общо за емисията
Дата на аукциона	17.10.2011	13.02.2012	27.02.2012	
Дата на емитиране	30.03.2011	30.03.2011	30.03.2011	30.03.2011
Дата на падежа	30.03.2016	30.03.2016	30.03.2016	30.03.2016
Номинална стойност на предложеното количество (хил. евро)	35 000.00	35 000.00	50 000.00	265 000.00
Съвкупна номинална стойност на заявените поръчки (хил. евро)	72 404.00	116 615.00	78 460.00	643 319.00
Съвкупна номинална стойност на одобрените поръчки (хил. евро)	35 000.00	35 000.00	34 510.00	213 510.00
Средна цена на одобрените поръчки на 100 евро номинал	100.48	102.17	102.02	100.73
Лихвен процент (%)	4.00	4.00	4.00	4.00
Коефициент на покритие	2.07	3.33	1.57	2.63
Средна годишна доходност (%)	3.93	3.47	3.50	3.85

\* Емисията е деноминирана в евро и всички стойности, отнасящи се за нея, са в евро.

**Забележка:** Министерството на финансите не одобри заявените поръчки на проведените на 5 декември 2011 г. и 9 април 2012 г. аукционни.

## ДЦК с матуритет 5 години

Номер на емисията	BG2030013119			
	I отваряне	II отваряне	III отваряне	IV отваряне
Дата на аукциона	21.01.2013	18.02.2013	25.03.2013	22.04.2013
Дата на емитиране	23.01.2013	23.01.2013	23.01.2013	23.01.2013
Дата на падежа	23.01.2018	23.01.2018	23.01.2018	23.01.2018
Номинална стойност на предложеното количество (хил. лв.)	40 000.00	45 000.00	50 000.00	50 000.00
Съвкупна номинална стойност на заявените поръчки (хил. лв.)	126 000.00	77 230.00	107 900.00	161 750.00
Съвкупна номинална стойност на одобрените поръчки (хил. лв.)	40 000.00	45 000.00	50 000.00	50 000.00
Средна цена на одобрените поръчки на 100 лв. номинал	106.41	104.78	103.29	105.00
Лихвен процент (%)	3.00	3.00	3.00	3.00
Коефициент на покритие	3.15	1.72	2.16	3.24
Средна годишна доходност (%)	1.66	1.99	2.29	1.90

(продължава)

Номер на емисията	BG2030013119 (продължение)			
	V отваряне	VI отваряне	VII отваряне	Общо за емисията
Дата на аукциона	12.08.2013	16.09.2013	21.10.2013	
Дата на емитиране	23.01.2013	23.01.2013	23.01.2013	23.01.2013
Дата на падежа	23.01.2018	23.01.2018	23.01.2018	23.01.2018
Номинална стойност на предложеното количество (хил. лв.)	50 000.00	45 000.00	50 000.00	330 000.00
Съвкупна номинална стойност на заявените поръчки (хил. лв.)	84 150.00	114 650.00	109 200.00	780 880.00
Съвкупна номинална стойност на одобрените поръчки (хил. лв.)	50 000.00	45 000.00	50 000.00	330 000.00
Средна цена на одобрените поръчки на 100 лв. номинал	102.65	102.73	103.96	104.06
Лихвен процент (%)	3.00	3.00	3.00	3.00
Коефициент на покритие	1.68	2.55	2.18	2.37
Средна годишна доходност (%)	2.38	2.35	2.03	2.10

## ДЦК с матуритет 5 години

Номер на емисията	BG2030014117			
	I отваряне	II отваряне	III отваряне	IV отваряне
Дата на аукциона	20.01.2014	07.04.2014	09.06.2014	11.08.2014
Дата на емитиране	22.01.2014	22.01.2014	22.01.2014	22.01.2014
Дата на падежа	22.01.2019	22.01.2019	22.01.2019	22.01.2019
Номинална стойност на предложеното количество (хил. лв.)	50 000.00	50 000.00	50 000.00	50 000.00
Съвкупна номинална стойност на заявените поръчки (хил. лв.)	120 860.00	107 220.00	73 400.00	89 750.00
Съвкупна номинална стойност на одобрените поръчки (хил. лв.)	50 000.00	50 000.00	50 000.00	50 000.00
Средна цена на одобрените поръчки на 100 лв. номинал	101.57	102.80	103.11	100.24
Лихвен процент (%)	2.50	2.50	2.50	2.50
Коефициент на покритие	2.42	2.14	1.47	1.80
Средна годишна доходност (%)	2.18	1.89	1.80	2.46

(продължава)

Номер на емисията	BG2030014117 (продължение)		
	V отваряне	VI отваряне	Общо за емисията
Дата на аукциона	06.10.2014	10.11.2014	
Дата на емитиране	22.01.2014	22.01.2014	22.01.2014
Дата на падежа	22.01.2019	22.01.2019	22.01.2019
Номинална стойност на предложеното количество (хил. лв.)	55 000.00	55 000.00	310 000.00
Съвкупна номинална стойност на заявените поръчки (хил. лв.)	69 200.00	116 250.00	576 680.00
Съвкупна номинална стойност на одобрените поръчки (хил. лв.)	55 000.00	55 000.00	310 000.00
Средна цена на одобрените поръчки на 100 лв. номинал	100.37	99.56	101.23
Лихвен процент (%)	2.50	2.50	2.50
Коефициент на покритие	1.26	2.11	1.86
Средна годишна доходност (%)	2.42	2.63	2.24

## ДЦК с матуритет 5 години

Номер на емисията	BG2030115112		
	I отваряне	II отваряне	Общо за емисията
Дата на аукциона	02.02.2015	18.05.2015	
Дата на емитиране	04.02.2015	04.02.2015	04.02.2015
Дата на падежа	04.02.2020	04.02.2020	04.02.2020
Номинална стойност на предложеното количество (хил. лв.)	50 000.00	50 000.00	100 000.00
Съвкупна номинална стойност на заявените поръчки (хил. лв.)	160 600.00	115 250.00	275 850.00
Съвкупна номинална стойност на одобрените поръчки (хил. лв.)	50 000.00	50 000.00	100 000.00
Средна цена на одобрените поръчки на 100 лв. номинал	104.16	102.6	103.38
Лихвен процент (%)	1.85	1.85	1.85
Коефициент на покритие	3.21	2.31	2.76
Средна годишна доходност (%)	1.00	1.28	1.14

## ДЦК с матуритет 7 години

Номер на емисията	BG2040110210				
	I отваряне	II отваряне	III отваряне	IV отваряне	V отваряне
Дата на аукциона	15.02.2010	19.04.2010	03.05.2010	25.10.2010	15.08.2011
Дата на емитиране	17.02.2010	17.02.2010	17.02.2010	17.02.2010	17.02.2010
Дата на падежа	17.02.2017	17.02.2017	17.02.2017	17.02.2017	17.02.2017
Номинална стойност на предложеното количество (хил. лв.)	35 000.00	30 000.00	35 000.00	30 000.00	40 000.00
Съвкупна номинална стойност на заявените поръчки (хил. лв.)	118 600.00	47 047.25	46 950.00	134 130.00	74 585.60
Съвкупна номинална стойност на одобрените поръчки (хил. лв.)	35 000.00	30 000.00	35 000.00	30 000.00	40 000.00
Средна цена на одобрените поръчки на 100 лв. номинал	95.64	93.96	91.78	95.77	100.13
Лихвен процент (%)	4.50	4.50	4.50	4.50	4.50
Коефициент на покритие	3.39	1.57	1.34	4.47	1.86
Средна годишна доходност (%)	5.33	5.66	6.09	5.38	4.53

(продължава)

Номер на емисията	BG2040110210 (продължение)				
	VI отваряне	VII отваряне	VIII отваряне	IX отваряне	Общо за емисията
Дата на аукциона	19.09.2011	24.10.2011	21.11.2011	23.01.2012	
Дата на емитиране	17.02.2010	17.02.2010	17.02.2010	17.02.2010	17.02.2010
Дата на падежа	17.02.2017	17.02.2017	17.02.2017	17.02.2017	17.02.2017
Номинална стойност на предложеното количество (хил. лв.)	55 000.00	50 000.00	50 000.00	50 000.00	375 000.00
Съвкупна номинална стойност на заявените поръчки (хил. лв.)	160 050.00	25 232.31	121 875.00	146 870.00	875 340.16
Съвкупна номинална стойност на одобрените поръчки (хил. лв.)	55 000.00	25 232.31	50 000.00	63 520.00	363 752.31
Средна цена на одобрените поръчки на 100 лв. номинал	100.72	100.75	101.48	102.67	98.79
Лихвен процент (%)	4.50	4.50	4.50	4.50	4.50
Коефициент на покритие	2.91	0.50	2.44	2.94	2.38
Средна годишна доходност (%)	4.40	4.40	4.23	3.96	4.75



## ДЦК с матуритет 7 години

Номер на емисията	BG2040112216*				
	I отваряне	II отваряне	III отваряне	IV отваряне	Общо за емисията
Дата на аукциона	16.01.2012	05.03.2012	10.09.2012	12.11.2012	
Дата на смитиране	18.01.2012	18.01.2012	18.01.2012	18.01.2012	18.01.2012
Дата на падежа	18.01.2019	18.01.2019	18.01.2019	18.01.2019	18.01.2019
Номинална стойност на предложеното количество (хил. евро)	35 000.00	30 000.00	30 000.00	30 000.00	125 000.00
Съвкупна номинална стойност на заявените поръчки (хил. евро)	119 600.00	100 400.00	110 465.00	57 600.00	388 065.00
Съвкупна номинална стойност на одобрените поръчки (хил. евро)	35 000.00	30 000.00	30 000.00	30 000.00	125 000.00
Средна цена на одобрените поръчки на 100 евро номинал	100.57	101.95	109.26	111.30	105.56
Лихвен процент (%)	4.50	4.50	4.50	4.50	4.50
Коефициент на покритие	3.42	3.35	3.68	1.92	3.10
Средна годишна доходност (%)	4.45	4.21	2.91	2.53	3.56

\* Емисията е деноминирана в евро и всички стойности, отнасящи се за нея, са в евро.

**Забележка:** Министерството на финансите не одобри заявените поръчки на проведения на 10 декември 2012 г. аукцион.

## ДЦК с матуритет 7 години

Номер на емисията	BG2040113214*				
	I отваряне	II отваряне	III отваряне	IV отваряне	V отваряне
Дата на аукциона	14.01.2013	11.02.2013	18.03.2013	13.05.2013	17.06.2013
Дата на емитиране	16.01.2013	16.01.2013	16.01.2013	16.01.2013	16.01.2013
Дата на падежа	16.01.2020	16.01.2020	16.01.2020	16.01.2020	16.01.2020
Номинална стойност на предложеното количество (хил. евро)	20 000.00	20 000.00	20 000.00	20 000.00	20 000.00
Съвкупна номинална стойност на заявените поръчки (хил. евро)	98 056.00	58 090.00	59 180.00	56 680.00	33 970.00
Съвкупна номинална стойност на одобрените поръчки (хил. евро)	20 000.00	20 000.00	20 000.00	20 000.00	20 000.00
Средна цена на одобрените поръчки на 100 евро номинал	106.22	106.96	104.32	106.54	104.17
Лихвен процент (%)	3.50	3.50	3.50	3.50	3.50
Коефициент на покритие	4.90	2.90	2.96	2.83	1.70
Средна годишна доходност (%)	2.54	2.42	2.82	2.45	2.82

(продължава)

Номер на емисията	BG2040113214* (продължение)			
	VI отваряне	VII отваряне	VIII отваряне	Общо за емисията
Дата на аукциона	30.09.2013	11.11.2013	09.12.2013	
Дата на емитиране	16.01.2013	16.01.2013	16.01.2013	16.01.2013
Дата на падежа	16.01.2020	16.01.2020	16.01.2020	16.01.2020
Номинална стойност на предложеното количество (хил. евро)	20 000.00	25 000.00	20 000.00	165 000.00
Съвкупна номинална стойност на заявените поръчки (хил. евро)	55 640.00	65 540.00	51 790.00	478 946.00
Съвкупна номинална стойност на одобрените поръчки (хил. евро)	20 000.00	25 000.00	20 000.00	165 000.00
Средна цена на одобрените поръчки на 100 евро номинал	102.69	103.61	103.95	104.77
Лихвен процент (%)	3.50	3.50	3.50	3.50
Коефициент на покритие	2.78	2.62	2.59	2.90
Средна годишна доходност (%)	3.05	2.88	2.81	2.73

\* Емисията е деноминирана в евро и всички стойности, отнасящи се за нея, са в евро.

## ДЦК с матуритет 7 години

Номер на емисията	BG2040114212*					
	I отваряне	II отваряне	III отваряне	IV отваряне	V отваряне	Общо за емисията
Дата на аукциона	10.02.2014	28.04.2014	26.05.2014	23.09.2014	24.11.2014	
Дата на емитиране	12.02.2014	12.02.2014	12.02.2014	12.02.2014	12.02.2014	12.02.2014
Дата на падежа	12.02.2021	12.02.2021	12.02.2021	12.02.2021	12.02.2021	12.02.2021
Номинална стойност на предложеното количество (хил. евро)	25 000.00	25 000.00	25 000.00	35 000.00	35 000.00	145 000.00
Съвкупна номинална стойност на заявените поръчки (хил. евро)	66 350.00	63 830.00	77 175.00	93 790.00	110 125.00	411 270.00
Съвкупна номинална стойност на одобрените поръчки (хил. евро)	25 000.00	25 000.00	25 000.00	35 000.00	35 000.00	145 000.00
Средна цена на одобрените поръчки на 100 евро номинал	100.37	103.09	104.68	104.81	104.23	103.59
Лихвен процент (%)	3.00	3.00	3.00	3.00	3.00	3.00
Коефициент на покритие	2.65	2.55	3.09	2.68	3.15	2.84
Средна годишна доходност (%)	2.97	2.52	2.26	2.20	2.28	2.42

\* Емисията е деноминирана в евро и всички стойности, отнасящи се за нея, са в евро.

## ДЦК с матуритет 10 години

Номер на емсията	BG2040006210						
	I отваряне	II отваряне	III отваряне	IV отваряне	V отваряне	VI отваряне	Общо за емсията
Дата на аукциона	03.01.2006	20.02.2006	25.04.2006	24.07.2006	18.12.2006	28.11.2011	
Дата на емитиране	04.01.2006	04.01.2006	04.01.2006	04.01.2006	04.01.2006	04.01.2006	04.01.2006
Дата на падежа	04.01.2016	04.01.2016	04.01.2016	04.01.2016	04.01.2016	04.01.2016	04.01.2016
Номинална стойност на предложеното количество (хил. лв.)	50 000.00	30 000.00	50 000.00	20 000.00	20 000.00	50 000.00	220 000.00
Съвкупна номинална стойност на заявените поръчки (хил. лв.)	96 350.00	107 905.00	97 410.00	67 765.00	87 500.00	31 090.00	488 020.00
Съвкупна номинална стойност на одобрените поръчки (хил. лв.)	50 000.00	30 000.00	50 000.00	20 000.00	20 000.00	31 090.00	201 090.00
Средна цена на одобрените поръчки на 100 лв. номинал	98.26	97.61	92.02	91.00	95.36	98.40	95.62
Лихвен процент (%)	3.50	3.50	3.50	3.50	3.50	3.50	3.50
Коефициент на покритие	1.93	3.60	1.95	3.39	4.38	0.62	2.64
Средна годишна доходност (%)	3.74	3.83	4.58	4.74	4.16	3.96	4.14

## ДЦК с матуритет 10 години

Номер на емисията	BG2040007218					
	I отваряне	II отваряне	III отваряне	IV отваряне	V отваряне	VI отваряне
Дата на аукциона	08.01.2007	19.02.2007	12.03.2007	07.05.2007	09.07.2007	17.09.2007
Дата на емитиране	10.01.2007	10.01.2007	10.01.2007	10.01.2007	10.01.2007	10.01.2007
Дата на падежа	10.01.2017	10.01.2017	10.01.2017	10.01.2017	10.01.2017	10.01.2017
Номинална стойност на предложеното количество (хил. лв.)	35 000.00	30 000.00	30 000.00	25 000.00	35 000.00	35 000.00
Съвкупна номинална стойност на заявените поръчки (хил. лв.)	133 640.00	120 700.00	98 700.00	93 600.00	87 600.00	69 050.00
Съвкупна номинална стойност на одобрените поръчки (хил. лв.)	35 000.00	30 000.00	30 000.00	25 000.00	35 000.00	35 000.00
Средна цена на одобрените поръчки на 100 лв. номинал	99.94	99.72	100.18	99.05	95.95	98.27
Лихвен процент (%)	4.25	4.25	4.25	4.25	4.25	4.25
Коефициент на покритие	3.82	4.02	3.29	3.74	2.50	1.97
Средна годишна доходност (%)	4.31	4.34	4.28	4.43	4.85	4.54

(продължава)

Номер на емисията	BG2040007218 (продължение)					
	VII отваряне	VIII отваряне	IX отваряне	X отваряне	XI отваряне	Общо за емисията
Дата на аукциона	12.11.2007	03.12.2007	20.02.2012	19.03.2012	14.05.2012	
Дата на емитиране	10.01.2007	10.01.2007	10.01.2007	10.01.2007	10.01.2007	10.01.2007
Дата на падежа	10.01.2017	10.01.2017	10.01.2017	10.01.2017	10.01.2017	10.01.2017
Номинална стойност на предложеното количество (хил. лв.)	30 000.00	30 000.00	50 000.00	50 000.00	50 000.00	400 000.00
Съвкупна номинална стойност на заявените поръчки (хил. лв.)	53 700.00	59 050.00	99 450.00	98 750.00	110 050.00	1 024 290.00
Съвкупна номинална стойност на одобрените поръчки (хил. лв.)	30 000.00	30 000.00	50 000.00	50 000.00	50 000.00	400 000.00
Средна цена на одобрените поръчки на 100 лв. номинал	96.22	93.24	102.57	103.54	101.97	99.64
Лихвен процент (%)	4.25	4.25	4.25	4.25	4.25	4.25
Коефициент на покритие	1.79	1.97	1.99	1.98	2.20	2.56
Средна годишна доходност (%)	4.83	5.27	3.71	3.48	3.83	4.26

## ДЦК с матуритет 10 години

Номер на емисията	BG2040008216				
	I отваряне	II отваряне	III отваряне	IV отваряне	V отваряне
Дата на аукциона	14.01.2008	10.03.2008	19.05.2008	29.09.2008	10.11.2008
Дата на емитиране	16.01.2008	16.01.2008	16.01.2008	16.01.2008	16.01.2008
Дата на падежа	16.01.2018	16.01.2018	16.01.2018	16.01.2018	16.01.2018
Номинална стойност на предложеното количество (хил. лв.)	30 000.00	35 000.00	40 000.00	30 000.00	35 000.00
Съвкупна номинална стойност на заявените поръчки (хил. лв.)	70 000.00	97 135.00	88 775.00	96 600.00	85 575.00
Съвкупна номинална стойност на одобрените поръчки (хил. лв.)	30 000.00	35 000.00	40 000.00	30 000.00	3 500.00
Средна цена на одобрените поръчки на 100 лв. номинал	95.29	98.21	95.36	89.20	82.88
Лихвен процент (%)	4.50	4.50	4.50	4.50	4.50
Коефициент на покритие	2.33	2.78	2.22	3.22	2.45
Средна годишна доходност (%)	5.17	4.78	5.18	6.12	7.19

(продължава)

Номер на емисията	BG2040008216 (продължение)				
	VI отваряне	VII отваряне	VIII отваряне	IX отваряне	Общо за емисията
Дата на аукциона	08.12.2008	02.04.2012	23.07.2012	22.10.2012	
Дата на емитиране	16.01.2008	16.01.2008	16.01.2008	16.01.2008	16.01.2008
Дата на падежа	16.01.2018	16.01.2018	16.01.2018	16.01.2018	16.01.2018
Номинална стойност на предложеното количество (хил. лв.)	30 000.00	50 000.00	35 000.00	45 000.00	330 000.00
Съвкупна номинална стойност на заявените поръчки (хил. лв.)	68 200.00	47 700.00	172 000.00	124 950.00	850 935.00
Съвкупна номинална стойност на одобрените поръчки (хил. лв.)	30 000.00	42 200.00	35 000.00	45 000.00	290 700.00
Средна цена на одобрените поръчки на 100 лв. номинал	82.01	102.15	105.15	112.31	98.32
Лихвен процент (%)	4.50	4.50	4.50	4.50	4.50
Коефициент на покритие	2.27	0.95	4.91	2.78	2.58
Средна годишна доходност (%)	7.36	4.12	3.49	2.02	4.63

## ДЦК с матуритет 10 години

Номер на емисията	BG2040009214						
	I отваряне	II отваряне	III отваряне	IV отваряне	V отваряне	VI отваряне	Общо за емисията
Дата на аукциона	26.01.2009	06.04.2009	25.05.2009	27.07.2009	28.09.2009	30.09.2009	
Дата на емитиране	28.01.2009	28.01.2009	28.01.2009	28.01.2009	28.01.2009	28.01.2009	28.01.2009
Дата на падежа	28.01.2019	28.01.2019	28.01.2019	28.01.2019	28.01.2019	28.01.2019	28.01.2019
Номинална стойност на предложеното количество (хил. лв.)	30 000.00	35 000.00	35 000.00	24 250.00	30 000.00	30 000.00	184 250.00
Съвкупна номинална стойност на заявените поръчки (хил. лв.)	71 800.00	59 050.00	35 475.00	24 250.00	98 550.00	85 850.00	374 975.00
Съвкупна номинална стойност на одобрените поръчки (хил. лв.)	30 000.00	35 000.00	24 975.00	7 525.00	30 000.00	30 000.00	157 500.00
Средна цена на одобрените поръчки на 100 лв. номинал	84.86	85.71	83.69	80.87	85.23	85.38	84.84
Лихвен процент (%)	4.95	4.95	4.95	4.95	4.95	4.95	4.95
Коефициент на покритие	2.39	1.69	1.01	1.00	3.29	2.86	2.04
Средна годишна доходност (%)	7.21	7.11	7.47	7.99	7.27	7.25	7.29

## ДЦК с матуритет 10 години

Номер на емисията	BG2040115219	
	I отваряне	Общо за емисията
Дата на аукциона	20.04.2015	
Дата на емитиране	22.04.2015	22.04.2015
Дата на падежа	22.04.2025	22.04.2025
Номинална стойност на предложеното количество (хил. лв.)	50 000.00	50 000.00
Съвкупна номинална стойност на заявените поръчки (хил. лв.)	122 100.00	122 100.00
Съвкупна номинална стойност на одобрените поръчки (хил. лв.)	50 000.00	50 000.00
Средна цена на одобрените поръчки на 100 лв. номинал	102.42	102.42
Лихвен процент (%)	2.30	2.30
Коефициент на покритие	2.44	2.44
Средна годишна доходност (%)	2.04	2.04

## ДЦК с матуритет 10 години и 6 месеца

Номер на емисията	BG 2040010212*				
	I отваряне	II отваряне	III отваряне	IV отваряне	V отваряне
Дата на аукциона	11.01.2010	22.02.2010	26.02.2010	29.03.2010	26.04.2010
Дата на емитиране	13.01.2010	13.01.2010	13.01.2010	13.01.2010	13.01.2010
Дата на падежа	13.07.2020	13.07.2020	13.07.2020	13.07.2020	13.07.2020
Номинална стойност на предложеното количество (хил. лв.)	30 000.00	30 000.00	30 000.00	30 000.00	30 000.00
Съвкупна номинална стойност на заявените поръчки (хил. лв.)	87 200.00	97 850.00	81 100.00	61 000.00	65 900.00
Съвкупна номинална стойност на одобрените поръчки (хил. лв.)	30 000.00	30 000.00	30 000.00	30 000.00	30 000.00
Средна цена на одобрените поръчки на 100 лв. номинал	90.37	94.39	94.33	92.68	90.54
Лихвен процент (%)	5.00	5.00	5.00	5.00	5.00
Коефициент на покритие	2.91	3.26	2.70	2.03	2.20
Средна годишна доходност (%)	6.37	5.82	5.83	6.06	6.38

(продължава)

Номер на емисията	BG 2040010212* (продължение)			
	VI отваряне	VII отваряне	VIII отваряне	Общо за емисията
Дата на аукциона	28.06.2010	27.07.2010	08.11.2010	
Дата на емитиране	13.01.2010	13.01.2010	13.01.2010	13.01.2010
Дата на падежа	13.07.2020	13.07.2020	13.07.2020	13.07.2020
Номинална стойност на предложеното количество (хил. лв.)	45 000.00	45 000.00	25 000.00	265 000.00
Съвкупна номинална стойност на заявените поръчки (хил. лв.)	91 100.00	114 860.00	162 430.00	761 440.00
Съвкупна номинална стойност на одобрените поръчки (хил. лв.)	45 000.00	93 110.00	25 000.00	313 110.00
Средна цена на одобрените поръчки на 100 лв. номинал	92.22	92.56	94.73	92.64
Лихвен процент (%)	5.00	5.00	5.00	5.00
Коефициент на покритие	2.02	2.55	6.50	3.02
Средна годишна доходност (%)	6.15	6.10	5.81	6.08

\* Министерството на финансите не одобри заявените поръчки на проведения на 25 май 2010 г. аукцион.



## ДЦК с матуритет 10 години и 6 месеца

Номер на емисията	BG2040011210			
	I отваряне	II отваряне	III отваряне	IV отваряне
Дата на аукциона	17.01.2011	07.03.2011	27.04.2011	20.06.2011
Дата на емитиране	19.01.2011	19.01.2011	19.01.2011	19.01.2011
Дата на падежа	19.07.2021	19.07.2021	19.07.2021	19.07.2021
Номинална стойност на предложеното количество (хил. лв.)	45 000.00	35 000.00	25 000.00	50 000.00
Съвкупна номинална стойност на заявените поръчки (хил. лв.)	154 220.00	123 750.00	70 950.00	83 950.00
Съвкупна номинална стойност на одобрените поръчки (хил. лв.)	45 000.00	35 000.00	22 900.00	50 000.00
Средна цена на одобрените поръчки на 100 лв. номинал	96.69	97.36	97.46	97.29
Лихвен процент (%)	5.00	5.00	5.00	5.00
Коефициент на покритие	3.43	3.54	2.84	1.68
Средна годишна доходност (%)	5.49	5.26	5.39	5.42

(продължава)

Номер на емисията	BG2040011210 (продължение)			
	V отваряне	VI отваряне	VII отваряне	Общо за емисията
Дата на аукциона	08.08.2011	03.10.2011	12.12.2011	
Дата на емитиране	19.01.2011	19.01.2011	19.01.2011	19.01.2011
Дата на падежа	19.07.2021	19.07.2021	19.07.2021	19.07.2021
Номинална стойност на предложеното количество (хил. лв.)	50 000.00	55 000.00	60 000.00	320 000.00
Съвкупна номинална стойност на заявените поръчки (хил. лв.)	134 800.00	105 650.00	104 015.00	777 335.00
Съвкупна номинална стойност на одобрените поръчки (хил. лв.)	50 000.00	55 000.00	65 000.00	322 900.00
Средна цена на одобрените поръчки на 100 лв. номинал	98.09	98.35	98.28	97.73
Лихвен процент (%)	5.00	5.00	5.00	5.00
Коефициент на покритие	2.70	1.92	1.73	2.55
Средна годишна доходност (%)	5.31	5.28	5.30	5.36

## ДЦК с матуритет 10 години и 6 месеца

Номер на емисията	BG2040012218						
	I отваряне	II отваряне	III отваряне	IV отваряне	V отваряне	VI отваряне	Общо за емисията
Дата на аукциона	09.01.2012	12.03.2012	16.07.2012	13.08.2012	24.09.2012	26.11.2012	
Дата на емитиране	11.01.2012	11.01.2012	11.01.2012	11.01.2012	11.01.2012	11.01.2012	11.01.2012
Дата на падежа	11.07.2022	11.07.2022	11.07.2022	11.07.2022	11.07.2022	11.07.2022	11.07.2022
Номинална стойност на предложеното количество (хил. лв.)	50 000.00	55 000.00	40 000.00	50 000.00	55 000.00	55 000.00	305 000.00
Съвкупна номинална стойност на заявените поръчки (хил. лв.)	136 340.00	159 590.00	196 350.00	273 650.00	153 195.00	74 350.00	993 475.00
Съвкупна номинална стойност на одобрените поръчки (хил. лв.)	50 000.00	55 000.00	40 000.00	50 000.00	55 000.00	55 000.00	305 000.00
Средна цена на одобрените поръчки на 100 лв. номинал	97.73	100.90	102.57	107.47	112.51	112.88	105.93
Лихвен процент (%)	5.00	5.00	5.00	5.00	5.00	5.00	5.00
Коефициент на покритие	2.73	2.90	4.91	5.47	2.79	1.35	3.26
Средна годишна доходност (%)	5.35	4.95	4.73	4.12	3.51	3.45	4.32

## ДЦК с матуритет 10 години и 6 месеца

Номер на емисията	BG2040013216			
	I отваряне	II отваряне	III отваряне	IV отваряне
Дата на аукциона	07.01.2013	04.02.2013	11.03.2013	27.05.2013
Дата на емитиране	09.01.2013	09.01.2013	09.01.2013	09.01.2013
Дата на падежа	09.07.2023	09.07.2023	09.07.2023	09.07.2023
Номинална стойност на предложеното количество (хил. лв.)	50 000.00	50 000.00	50 000.00	50 000.00
Съвкупна номинална стойност на заявените поръчки (хил. лв.)	177 139.00	105 660.20	100 550.20	99 840.00
Съвкупна номинална стойност на одобрените поръчки (хил. лв.)	50 000.00	50 000.00	50 000.00	50 000.00
Средна цена на одобрените поръчки на 100 лв. номинал	105.24	106.74	103.44	105.05
Лихвен процент (%)	4.00	4.00	4.00	4.00
Коефициент на покритие	3.54	2.11	2.01	2.00
Средна годишна доходност (%)	3.43	3.26	3.63	3.43

(продължава)

Номер на емисията	BG2040013216 (продължение)			
	V отваряне	VI отваряне	VII отваряне	Общо за емисията
Дата на аукциона	07.10.2013	18.11.2013	16.12.2013	
Дата на емитиране	09.01.2013	09.01.2013	09.01.2013	09.01.2013
Дата на падежа	09.07.2023	09.07.2023	09.07.2023	09.07.2023
Номинална стойност на предложеното количество (хил. лв.)	50 000.00	50 000.00	50 000.00	350 000.00
Съвкупна номинална стойност на заявените поръчки (хил. лв.)	114 350.00	86 400.00	80 390.00	764 329.40
Съвкупна номинална стойност на одобрените поръчки (хил. лв.)	50 000.00	50 000.00	50 000.00	350 000.00
Средна цена на одобрените поръчки на 100 лв. номинал	102.00	103.91	103.78	104.31
Лихвен процент (%)	4.00	4.00	4.00	4.00
Коефициент на покритие	2.29	1.73	1.61	2.18
Средна годишна доходност (%)	3.79	3.55	3.56	3.52

## ДЦК с матуритет 10 години и 6 месеца

Номер на емисията	BG 2040014214			
	I отваряне	II отваряне	III отваряне	IV отваряне
Дата на аукциона	13.01.2014	10.03.2014	12.05.2014	15.09.2014
Дата на емитиране	15.01.2014	15.01.2014	15.01.2014	15.01.2014
Дата на падежа	15.07.2024	15.07.2024	15.07.2024	15.07.2024
Номинална стойност на предложеното количество (хил. лв.)	50 000.00	50 000.00	50 000.00	60 000.00
Съвкупна номинална стойност на заявените поръчки (хил. лв.)	94 720.00	180 170.00	190 865.00	115 750.00
Съвкупна номинална стойност на одобрените поръчки (хил. лв.)	50 000.00	50 000.00	50 000.00	60 000.00
Средна цена на одобрените поръчки на 100 лв. номинал	102.56	104.22	107.49	107.68
Лихвен процент (%)	4.00	4.00	4.00	4.00
Коефициент на покритие	1.89	3.60	3.82	1.93
Средна годишна доходност (%)	3.74	3.55	3.16	3.12

(продължава)

Номер на емисията	BG 2040014214 (продължение)			
	V отваряне	VI отваряне	VII отваряне	Общо за емисията
Дата на аукциона	20.10.2014	17.11.2014	08.12.2014	
Дата на емитиране	15.01.2014	15.01.2014	10.12.2014	15.01.2014
Дата на падежа	15.07.2024	15.07.2024	15.07.2024	15.07.2024
Номинална стойност на предложеното количество (хил. лв.)	55 000.00	60 000.00	55 000.00	380 000.00
Съвкупна номинална стойност на заявените поръчки (хил. лв.)	78 400.00	139 615.00	102 520.00	902 040.00
Съвкупна номинална стойност на одобрените поръчки (хил. лв.)	55 000.00	60 000.00	55 000.00	380 000.00
Средна цена на одобрените поръчки на 100 лв. номинал	104.38	103.38	109.35	105.61
Лихвен процент (%)	4.00	4.00	4.00	4.00
Коефициент на покритие	1.43	2.33	1.86	2.37
Средна годишна доходност (%)	3.50	3.62	2.90	3.37

## ДЦК с матуритет 10 години и 6 месеца

Номер на емисията	BG 2040015211	
	I отваряне	Общо за емисията
Дата на аукциона	12.01.2015	
Дата на емитиране	14.01.2015	14.01.2015
Дата на падежа	14.07.2025	14.07.2025
Номинална стойност на предложеното количество (хил. лв.)	50 000.00	50 000.00
Съвкупна номинална стойност на заявените поръчки (хил. лв.)	181 030.00	181 030.00
Съвкупна номинална стойност на одобрените поръчки (хил. лв.)	50 000.00	50 000.00
Средна цена на одобрените поръчки на 100 лв. номинал	100.24	100.24
Лихвен процент (%)	3.10	3.10
Коефициент на покритие	3.62	3.62
Средна годишна доходност (%)	3.09	3.09

## ДЦК с матуритет 15 години

Номер на емисията	BG2040403219*					BG2040210218*	
	I отваряне	II отваряне	III отваряне	IV отваряне	Общо за емисията	I отваряне	Общо за емисията
Дата на аукциона	03.11.2003	19.01.2004	02.08.2004	03.01.2005		27.09.2010	
Дата на емитиране	12.11.2003	12.11.2003	12.11.2003	12.11.2003	12.11.2003	29.09.2010	29.09.2010
Дата на падежа	11.10.2018	11.10.2018	11.10.2018	11.10.2018	11.10.2018	29.09.2025	29.09.2025
Номинална стойност на предложеното количество (хил. евро)	20 000.00	50 000.00	15 000.00	15 000.00	100 000.00	45 000.00	45 000.00
Съвкупна номинална стойност на заявените поръчки (хил. евро)	73 628.54	124 820.00	62 878.00	89 545.00	350 871.54	311 355.00	311 355.00
Съвкупна номинална стойност на одобрените поръчки (хил. евро)	20 000.00	50 000.00	15 000.00	15 000.00	100 000.00	234 105.00	234 105.00
Средна цена на одобрените поръчки на 100 евро номинал	94.81	99.43	100.59	110.58	100.35	94.24	94.24
Лихвен процент (%)	6.00	6.00	6.00	6.00	6.00	5.75	5.75
Коефициент на покритие	3.68	2.50	4.19	5.97	4.08	6.92	6.92
Средна годишна доходност (%)	6.55	6.06	5.94	4.99	5.96	6.45	6.45

\* Емисиите са деноминирани в евро и всички стойности, отнасящи се за тях, са в евро.

**Забележки:** Доходността на ДЦК е изчислена на база *ISMA – International Yield*.

В колона „Общо за емисията“ е посочена осреднената цена от проведените аукциони за продажба на съответните емисии.

## ДЦК, емитирани за уреждане на необслужваните кредити на държавни предприятия към банките

Нормативна регламентация	ПМС № 186/93	чл. 4 ЗУНК/93	чл. 5 ЗУНК/93	ПМС № 3/94	§10 от ПЗР на ЗДБ/99
Номер на емисията	BG 2009993226	BG 2009893228	BG 2009794228	BG 2009693222	BG 2040099223
Дата на емисията	01.07.1993	01.10.1993	01.01.1994	01.12.1993	01.07.1999
Дата на падежа	01.07.2017	01.10.2018	01.01.2019	01.12.2018	01.01.2019
Матуритет (години)	24	25	25	25	19.5
Гратисен период (години)	4	5	5	5	-
Срок на погасяване (години)	20	20	20	20	19.5
Погасителни вноски	20 равни годишни	20 равни годишни	20 равни годишни	20 равни годишни	20 равни годишни
Размер на главницата (хил.)	381.55 лв.	1 722.50 лв.	37 719.13 щ.д.	184.81 лв.	33 412.35 евро
Лихвени плащания	полугодишни	полугодишни	полугодишни	годишни	полугодишни
Размер на лихвата	ОЛП	ОЛП	LIBOR*	ОЛП	EURIBOR**

\* 6-месечен LIBOR за щатския долар, действащ за предходния лихвен период. Размерът на лихвения купон се обявява от министъра на финансите до три дни след началото на всеки лихвен период.

\*\* 6-месечен EURIBOR, действащ за предходния лихвен период. Размерът на лихвения купон се обявява от министъра на финансите до три дни след началото на всеки лихвен период.

**Забележки:** 1. Емисия BG 2040099223, деноминирана в евро, има статута на емисия BG 2009794228 (емитирана на основание чл. 5 от Закона за уреждане на необслужваните кредити, договорени до 31 декември 1990 г.), деноминирана в щатски долари.

2. Съгласно ПМС № 22/95 г. държавни дългосрочни облигации, емитирани по ЗУНК, могат да се използват за погасяване на задълженията на държавни предприятия, фирми и търговски дружества към държавата, преоформени по реда на чл. 10 от ЗУНК. При погасяване на задълженията държавните дългосрочни облигации се приемат по номинал – за облигациите, деноминирани в щатски долари, и 80% от номинала – за облигациите, деноминирани в левове.

3. Главниците са по фактически данни към 31 май 2015 г.

**Български еврооблигации, емитирани на МКП,  
с фиксирана лихва 4.25% и падеж 2017 г.**

ЕМИТЕНТ	РЕПУБЛИКА БЪЛГАРИЯ
Форма	Reg S
Кредитен рейтинг	Baa2/BBB
Рейтинг на емисията	Baa2/BBB
Водещи мениджъри	BNP Paribas, HSBC, Raiffeisen Bank International
Такса за водещите мениджъри	0.05%
Валутна деноминация	EUR
Номинал	EUR 950 000 000
Дата на ценообразуване	2.07.2012 г.
Дата на сетълмент	9.07.2012 г.
Падеж	9.07.2017 г.
Дата на лихвените плащания	Платими годишно на 9 юли
Лихвен купон	4.25%
Цена на емитиране	99.182
Доходност	4.436%
Спред над средната цена на лихвените суапове	320 bps
Спред над бенчмарка	387.6 bps
Нетни постъпления	EUR 941 754 000
Лихвена конвенция	ACT/ACT
Фискален и платежен агент	The Bank of New York Mellon
Регистрация	Luxembourg Stock Exchange
ISIN	XS0802005289
Законодателство	Английско
Форма на облигациите	Регистрирани

**Български еврооблигации, емитирани на МКП,  
с фиксирана лихва 2.95% и падеж 2024 г.**

ЕМИТЕНТ	РЕПУБЛИКА БЪЛГАРИЯ
Форма	Reg S Registered
Кредитен рейтинг	Baa2 (Moody's)/BBB- (S&P)/BBB- (Fitch)
Рейтинг на емисията	Baa2 (Moody's)/BBB- (S&P)/BBB- (Fitch)
Водещи мениджъри	Citi, HSBC, JP Morgan
Валутна деноминация	EUR
Номинал	EUR 1 493 000 000
Дата на ценообразуване	26.06.2014 г.
Дата на сетълмент	3.07.2014 г.
Падеж	3.09.2024 г.
Дата на лихвените плащания	Платими годишно на 3 септември, като първото лихвено плащане е на 3 септември 2015 г.
Лихвен купон	2.95%
Цена на емитиране	99.085
Доходност	3.055%
Нетни постъпления	EUR 1 478 816 500
Лихвена конвенция	ACT/ACT
Фискален и платежен агент	The Bank of New York Mellon
Регистрация	Luxembourg Stock Exchange
ISIN	XS1083844503
Законодателство	Английско
Форма на облигациите	Регистрирани



**Български еврооблигации, емитирани на МКП по програмата *GMTN*,  
с фиксирана лихва 2.0% и падеж 2022 г.**

ЕМИТЕНТ	РЕПУБЛИКА БЪЛГАРИЯ
Форма	RegS Registered Notes
Кредитен рейтинг	Baa2 (Moody's)/BB+ (S&P)/BBB- (Fitch)
Рейтинг на емисията	Baa2 (Moody's)/BB+ (S&P)/BBB- (Fitch)
Водещи мениджъри	Citi, HSBC (B&D), SG CIB, Unicredit
Валутна деноминация	EUR
Номинал	EUR 1 250 000 000
Дата на ценообразуване	19.03.2015 г.
Дата на сетълмент	26.03.2015 г.
Падеж	26.03.2022 г.
Дата на лихвените плащания	Платими годишно на 26 март, като първото лихвено плащане е на 26 март 2016 г.
Лихвен купон	2.00%
Цена на емитиране	98.85
Доходност	2.18%
Нетни постъпления	EUR 1 235 612 500
Лихвена конвенция	ACT/ACT
Регистрация	Luxembourg Stock Exchange
ISIN / CC	XS1208855616/120885561
Законодателство	Английско
Форма на облигациите	Регистрирани

**Български еврооблигации, емитирани на МКП по програмата *GMTN*,  
с фиксирана лихва 2.625% и падеж 2027 г.**

ЕМИТЕНТ	РЕПУБЛИКА БЪЛГАРИЯ
Форма	RegS Registered Notes
Кредитен рейтинг	Baa2 (Moody's)/BB+ (S&P)/BBB- (Fitch)
Рейтинг на емисията	Baa2 (Moody's)/BB+ (S&P)/BBB- (Fitch)
Водещи мениджъри	Citi, HSBC (B&D), SG CIB, Unicredit
Валутна деноминация	EUR
Номинал	EUR 1 000 000 000
Дата на ценообразуване	19.03.2015 г.
Дата на сетълмент	26.03.2015 г.
Падеж	26.03.2027 г.
Дата на лихвените плащания	Платими годишно на 26 март, като първото лихвено плащане е на 26 март 2016 г.
Лихвен купон	2.625%
Цена на емитиране	98.92
Доходност	2.73%
Нетни постъпления	EUR 989 180 000
Лихвена конвенция	ACT/ACT
Регистрация	Luxembourg Stock Exchange
ISIN / CC	XS1208855889/120885588
Законодателство	Английско
Форма на облигациите	Регистрирани

**Български еврооблигации, емитирани на МКП по програмата *GMTN*,  
с фиксирана лихва 3.125% и падеж 2035 г.**

ЕМИТЕНТ	РЕПУБЛИКА БЪЛГАРИЯ
Форма	RegS Registered Notes
Кредитен рейтинг	Baa2 (Moody's)/BB+ (S&P)/BBB- (Fitch)
Рейтинг на емисията	Baa2 (Moody's)/BB+ (S&P)/BBB- (Fitch)
Водещи мениджъри	Citi, HSBC (B&D), SG CIB, Unicredit
Валутна деноминация	EUR
Номинал	EUR 1 000 000 000
Дата на ценообразуване	19.03.2015 г.
Дата на сетълмент	26.03.2015 г.
Падеж	26.03.2035 г.
Дата на лихвените плащания	Платими годишно на 26 март, като първото лихвено плащане е на 26 март 2016 г.
Лихвен купон	3.125%
Цена на емитиране	97.98
Доходност	3.26%
Нетни постъпления	EUR 832 847 000
Лихвена конвенция	ACT/ACT
Регистрация	Luxembourg Stock Exchange
ISIN	XS1208856341/120885634
Законодателство	Английско
Форма на облигациите	Регистрирани

**Списък на финансовите институции, утвърдени от  
министъра на финансите за първични дилъри на ДЦК  
за периода 1 януари – 31 декември 2015 г.**

№	Финансова институция	Страница на Reuters за котировки на ДЦК	Страница на Bloomberg за котировки на ДЦК	Интернет страница
1	БАНКА ДСК ЕАД ул. „Московска“ № 19, 1036 София тел. (+359) 2 9391220	SSBG 01-03	DSKB	<a href="http://www.dskbank.bg">www.dskbank.bg</a>
2	УНИКРЕДИТ БУЛБАНК АД пл. „Света Неделя“ № 7, 1000 София тел. (+359) 2 9232111	BGTB 01-03	UCBB	<a href="http://www.unicreditbulbank.bg">www.unicreditbulbank.bg</a>
3	ЮРОБАНК БЪЛГАРИЯ АД ул. „Околовръстен път“ № 260, 1766 София тел. (+359) 2 8166000	BPBB 01-03	BPBB	<a href="http://www.postbank.bg">www.postbank.bg</a>
4	ОБЕДИНЕНА БЪЛГАРСКА БАНКА АД ул. „Света София“ № 5, 1040 София тел. (+359) 2 8112235	UBBB 01-03	UBBK	<a href="http://www.ubb.bg">www.ubb.bg</a>
5	ОБЩИНСКА БАНКА АД ул. „Врабча“ № 6, 1000 София тел. (+359) 2 9300111	SMBK 01-03	MUBK	<a href="http://www.municipalbank.bg">www.municipalbank.bg</a>
6	ПЪРВА ИНВЕСТИЦИОННА БАНКА АД бул. „Драган Цанков“ № 37, 1797 София тел. (+359) 2 3100100	BFIB 01-03	FIBK	<a href="http://www.fibank.bg">www.fibank.bg</a>
7	РАЙФАЙЗЕНБАНК (БЪЛГАРИЯ) ЕАД бул. „Никола Вапцаров“ № 55, 1407 София тел. (+359) 2 91985101	RBBS 01-03	RBBG	<a href="http://www.rbb.bg">www.rbb.bg</a>
8	СОСИЕТЕ ЖЕНЕРАЛ ЕКСПРЕСБАНК АД – Варна бул. „Вл. Варненчик“ № 92, 9000 Варна тел. (+359) 52 686101; (+359) 2 9370470	EBVB 01-03	SGEB	<a href="http://www.sgeb.bg">www.sgeb.bg</a>
9	СИБАНК ЕАД бул. „Цар Борис III“ № 1, 1612 София тел. (+359) 2 9029240	RIBB 01-03		<a href="http://www.cibank.bg">www.cibank.bg</a>
10	АЛИАНЦ БАНК БЪЛГАРИЯ АД бул. „Княгиня Мария-Луиза“ № 79, 1202 София тел. (+359) 2 9215404	BGIN 01-03		<a href="http://www.bank.allianz.bg">www.bank.allianz.bg</a>
11	ЦЕНТРАЛНА КООПЕРАТИВНА БАНКА АД бул. „Нариградско шосе“ № 87, 1113 София тел. (+359) 2 9266100	SCCB 01-03	CCBG	<a href="http://www.ccbank.bg">www.ccbank.bg</a>
12	Ситибанк Европа АД – клон България бул. „Ситняково“ № 48, Сердика офиси, ет. 10, 1505 София тел. (+359) 2 9175100	CSOF 02	CIBU	<a href="http://www.citibank.com/bulgaria">www.citibank.com/bulgaria</a>

## Скала на кредитните рейтинги по агенции и на присъдения от тях рейтинг на България

	<i>Moody's</i>	<i>S&amp;P</i>	<i>Fitch</i>	<i>JCRA*</i>
	Aaa	AAA	AAA	AAA
	Aa1	AA+	AA+	AA+
	Aa2	AA	AA	AA
	Aa3	AA-	AA-	AA-
	A1	A+	A+	A+
	A2	A	A	A
	A3	A-	A-	A-
инвестиционен рейтинг	Baa1	BBB+	BBB+	BBB+
	Baa2	BBB	BBB	BBB
	Baa3	BBB-	BBB-	BBB-
неинвестиционен рейтинг	Ba1	BB+	BB+	BB+
	Ba2	BB	BB	BB
	Ba3	BB-	BB-	BB-
	B1	B+	B+	B+
	B2	B	B	B
	B3	B-	B-	B-
	Caa	CCC+	CCC	CCC
	...	...	...	...
	C	D	D	D

Дългосрочни ДЦК –  
чуждестранна валута

Дългосрочни ДЦК –  
местна валута

4.VII.2014

12.XII.2014

22.VII.2011

22.X.2010

27.IX.1996

\* Считано от 1 юли 2011 г., кредитната агенция *JCRA* е оттеглила рейтинга поради прекратяване на търговските взаимоотношения.