



РЕПУБЛИКА БЪЛГАРИЯ  
Министерство на финансите

ISSN 2367-5012



октомври /2014 г.

ноември/2014 г.

декември/2014 г.

# ИКОНОМИКАТА НА БЪЛГАРИЯ

месечен обзор

# ИКОНОМИКАТА НА БЪЛГАРИЯ

месечен обзор

октомври /2014 г.

В текущия месечен обзор на българската икономика са използвани статистически данни, публикувани до 14 ноември 2014 г. Информацията в това издание може да се ползва без специално разрешение, но с изричното позоваване на източника. Публикуваните оценки и коментари не следва да се считат за препоръка за вземане на определени инвестиционни решения.

ISSN 2367-5012

© Министерство на финансите, 2014 г.  
Дирекция "Икономическа и финансова политика"

София 1000, ул. "Г. С. Раковски" 102  
<http://www.minfin.bg/bg/page/870>  
e-mail: [secretary.evp@minfin.bg](mailto:secretary.evp@minfin.bg)

## Акценти

Според **експресните оценки за БВП**, икономиката отчете растеж от 1.6% през третото тримесечие, подкрепена от вътрешното търсене, като инвестициите в основен капитал и потреблението нараснаха съответно с 4.2% и 1.4%.

**Краткосрочната бизнес статистика** се завърна на положителна територия след известна загуба на инерция през предходните месеци, като всички индикатори регистрираха благоприятна динамика. Единствено индикаторът за бизнес климата продължи да се понижава, поради по-неблагоприятни очаквания в индустриалния сектор и услугите.

**Регистрираната безработица** нарасна до 10.7% през октомври, но остана с 0.5 пр.п. по-ниска в сравнение със съответния месец на предходната година. **Средната заплата** общо за икономиката се повиши с 2,3% в номинално изражение през третото тримесечие. Предвид продължаващия процес на дефлация в страната, реалният растеж на показателя възлезе на 3.5% на годишна база, което свидетелства за нарастване на покупателната способност на средните доходи от труд.

**Потребителските цени** регистрираха минимален ръст от 0.1% през октомври спрямо предходния месец най-вече вследствие на направеното повишение в цената на електрическата енергия. Въпреки това дефлацията по месеци на годишна база се ускори до 1.5% поради по-високия отрицателен принос на горивата и пазарните услуги.

Излишъкът по **текущата сметка** възлезе на 808.8 млн. евро (1.9% от БВП) за периода януари-август. Салдото се влоши спрямо съответния период на предходната година, след като излишъкът през месеца се сви наполовина спрямо август 2013 г. с отрицателен принос от страна на всички статии. Финансовата сметка бе отрицателна в размер на 59.1 млн. евро, а излишъкът за първите осем месеца достигна 1 млрд. евро (2.5% от БВП).

**Дефицитът по КФП** възлезе на 1 483.2 млн. лв. (1.8% от БВП) в края на септември с отрицателен баланс както по националния бюджет, така и в частта за европейските средства, като се влоши с 1 121.6 млн. лв. спрямо съответния месец на предходната година. ●

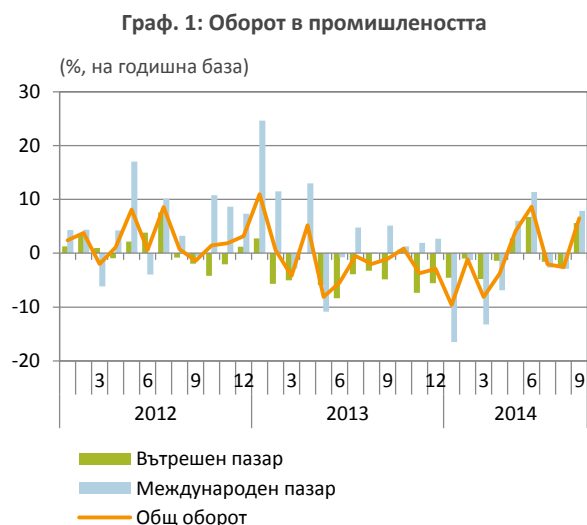
# Текущо икономическо развитие

## КРАТКОСРОЧНА БИЗНЕС СТАТИСТИКА

**Оборотът на промишлените предприятия**<sup>1</sup> се завърна на положителна територия през септември, като отчете повишение от 6.5% спрямо съответния месец на предходната година. Както продажбите на външния, така и тези на вътрешния пазар допринесоха за отчетения растеж. Оборотът на външния пазар нарасна със 7.9% на годишна база в резултат на възходящия тренд при *производството на метални изделия, без машини и оборудване и производството на автомобили, ремаркета и полуремаркета, основно производство на въоръжение и боеприпаси и производство на части и принадлежности за автомобили*. Оборотът на вътрешния пазар също набра скорост и се повиши с 5.6% на годишна база. Най-голям принос за отчетения растеж имаше *производство и разпределение на електрическа и топлинна енергия, следвано от производство на химически продукти и производство на машини и оборудване*.

**Промишленото производство** нарасна с 1.6% на годишна база в резултат на благоприятната динамика при *производството на химически продукти и производството на метални изделия, без машини и оборудване*.

Растежът при **търговията на дребно** достигна 5.2% на годишна база през септември. Единствено *продажбите на дребно в неспециализирани магазини* отчетоха понижение



<sup>1</sup> Индексът на оборота отразява едновременно изменението на стойността на продажбите и изменението на цените. При изчисляване на индекса на промишленото производство стойностите се коригират с индекса на цени на производител, за да се изолират ценовите (инфлационните) изменения.

от 2.5% на годишна база, докато *търговията на дребно с компютърна и комуникационна техника* имаше най-голям ръст от 14.3%.

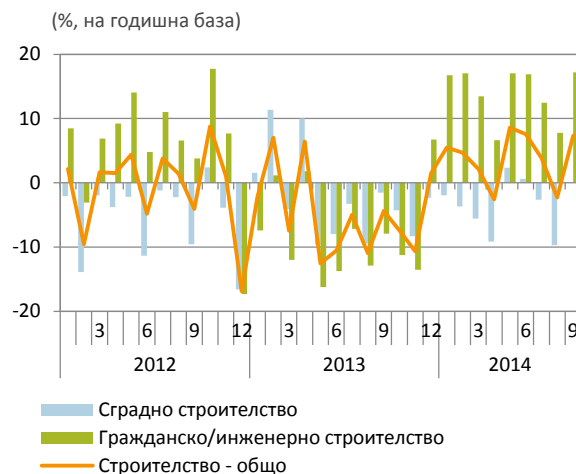
**Индексът на строителната продукция** също се завърна на положителна територия с растеж от 7.3% на годишна база. Основен принос за отчетената положителна динамика имаше *гражданското строителство*, което нарасна със 17.2%, докато спадът при *сградното строителство* беше прекъснат.

Понижението на **бизнес климата** в страната продължи и през октомври поради влошени очаквания за бизнес състоянието на предприятията в търговията на дребно и промишлеността. Въпреки това броят на анкетираните в промишлеността, които посочват недостатъчното търсене като проблем, се понижи, а при поръчките беше отчетено нарастване. В строителството също имаше увеличение на получените поръчки за гражданско строителство, но очакванията за строителната активност бяха по-резервирани. Мениджърите в сектора на услугите дадоха по-неблагоприятна оценка за настоящата ситуация, но очакванията им бяха оптимистични.

## ПАЗАР НА ТРУДА И ЗАПЛАТИ

През третото тримесечие **средната работна заплата общо в икономиката** се повиши номинално с 2.3% на годишна база, като темпът ѝ на нарастване бе съпоставим с този през предходното тримесечие и значително по-нисък в сравнение с отчетеното нарастване от 8.1% през съответното тримесечие на 2013 г. В условията на продължаващо намаление на цените, реалният растеж на показателя, дефлиран с ХИПЦ, възлезе на 3.5%, което свидетелства за повишение на покупателната способност. През разглеждания период номиналният растеж на доходите от труд в частния сектор отново остана по-нисък (1.2%) спрямо този обществения сектор (5.8%), а отчетеното нарастване в реално изражение възлезе съответно на 2.3% и 7%. Ускоре-

Граф. 2: Индекс на строителната продукция



Източник: НСИ

Граф. 3: Бизнес климат



Източник: НСИ

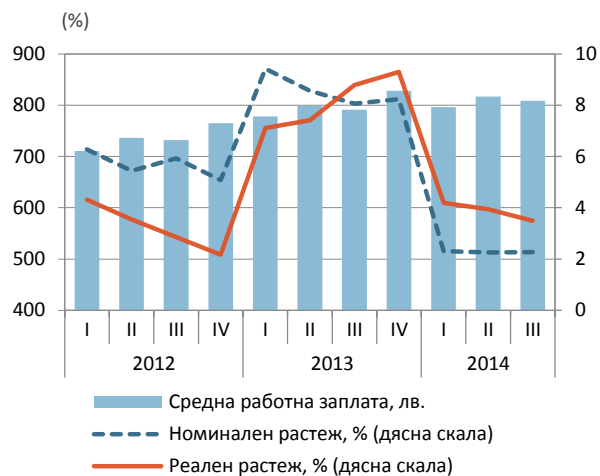
ние в ръста на работната заплата през текущия период бе регистриран единствено при *транспорт и строителство*. По-голямата част от икономическите дейности отчетоха по-нисък темп на растеж на годишна база, а в някои от тях бе наблюдавано и намаление, в т.ч. *търговия, информационни и професионални дейности и операции с недвижими имоти*.

**Регистрираната безработица** през октомври се увеличи до 10.7%, но остана с 0.5 пр.п. по-ниска на годишна база. Под влияние на постепенното отслабване на дейностите със сезонен характер, новорегистрираните в бюрата по труда започнаха да се увеличават от септември насам и достигнаха 45.2 хил. души през октомври. Броят на лицата, намерили работа през последния месец възлязоха на 22.4 хил. души, отбелязвайки повишение с 20.8% спрямо септември, както и с 10.4% в сравнение с октомври 2013 г. Последното беше обусловено от нарасналото търсене на първичния трудов пазар, докато обхватът на програмите за субсидирана заетост остана по-малък през 2014 г.

## Инфлация

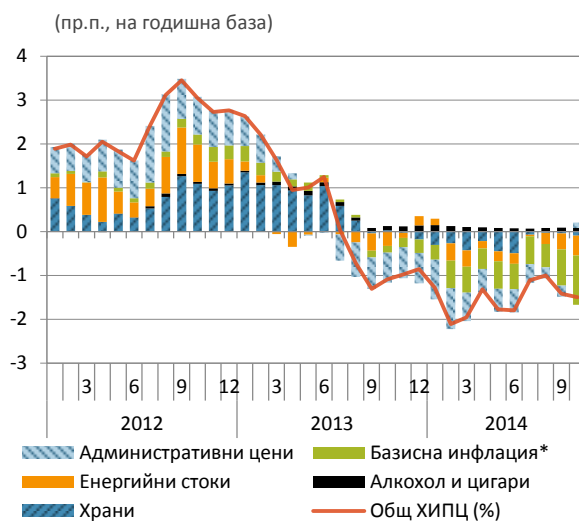
**Потребителските цени** се повишиха минимално с 0.1% през октомври спрямо предходния месец, като увеличението на цените на електроенергията с 10% имаше най-голям принос от 0.41 п.пр. По-високите цени на дрехи и обувки средно с 5.3% добавиха още 0.18 п.пр. за промяната в общата инфлация. Сезонни фактори бяха определящи и за регистрираното увеличение на цените на хранителните продукти с 0.3% почти изцяло по линия на по-високите цени на зеленчуците. От друга страна, пазарните услуги поевтиняха средно с 1.4% най-вече в резултат от регистрирания спад с 21.6% на цените на самолетните билети. Във връзка с продължаващото съществено поевтиняване на суровия петрол на международните пазари, вътрешните цени на горивата отчетоха пореден спад, този път средно с 2.6%, и заедно с пазарните услуги допринесоха с -0.56 п.пр. за месечното изменение на общия индекс.

Граф. 4: Динамика на средната работна заплата



Източник: НСИ

Граф.5: ХИПЦ и приноси по основни компоненти



\* Услуги и неенергийни нехранителни стоки.

Източник: НСИ, МФ

Въпреки минималното повишение на потребителските цени спрямо предходния месец, *отрицателният темп на инфлация на годишна база* нарасна до 1.5% през октомври в резултат на по-високия отрицателен принос на пазарните услуги и горивата, докато промяната при административните цени премина на положителна територия за първи път от средата на 2013 г.

## ВЪНШЕН СЕКТОР

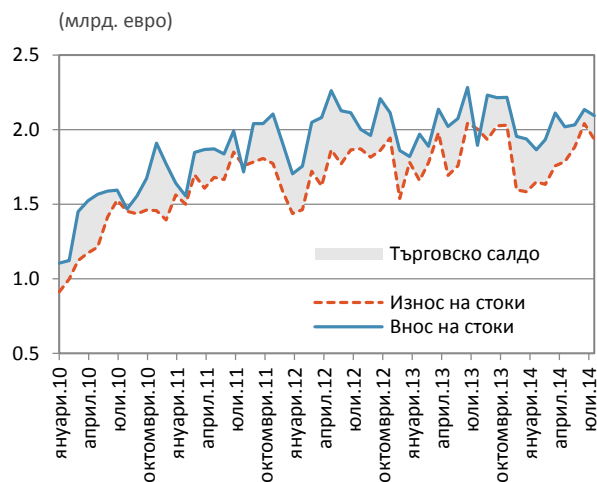
Излишъкът по **текущата сметка** възлезе на 808.8 млн. евро (1.9% от БВП) за периода януари-август. Акумулираното от началото на годината салдо се влоши на годишна база, след като излишъкът през август спадна наполовина и всички статии допринесоха за негативното изменение.

*Търговският баланс* бе отрицателен, при излишък за същия месец на 2013 г. При износа на стоки бе отчетен спад от 3.4% на годишна база, в резултат от намаление на износа както към ЕС, така и към трети страни. От държавите-членки, най-значително бе понижението към Германия, Италия и Гърция, докато износет към трети страни бе понисък вследствие от свиване на търговията с Украйна, Русия, Израел и Китай. В същото време, вносет от ЕС отчете покачване с 11% на годишна база, а този от страни извън Съюза - с 9.7%. Август бе едва вторият месец през годината, след май, през който бе наблюдавана положителна динамика във вноса от трети страни. Покачването бе обусловено от по-висок внос от САЩ (машини с общо предназначение) и Грузия (нефт и нефтопродукти).

За периода от началото на годината износет на стоки се понижи с 2.9%, докато вносет нарасна минимално с 0.2% на годишна база.

Излишъкът по статията *Услуги* се понижи с 4.7% на годишна база през август. Постъпленията от пътувания на чужденци в страната спаднаха с 2.6%, отразявайки по-малък брой посещения спрямо същия месец на 2013 г. Натрупаната за периода януари-август сума в размер на 5.7% от БВП обаче все още надвишава с 1.9% нивото за първите

Граф. 6: Динамика на външната търговия



Източник: БНБ

осем месеца на предходната година. За периода януари-август излишъкът по услуги бе 1.9 млрд. евро (4.5% от БВП), при 1.8 млрд. евро (4.5% от БВП) за същия период на предходната година.

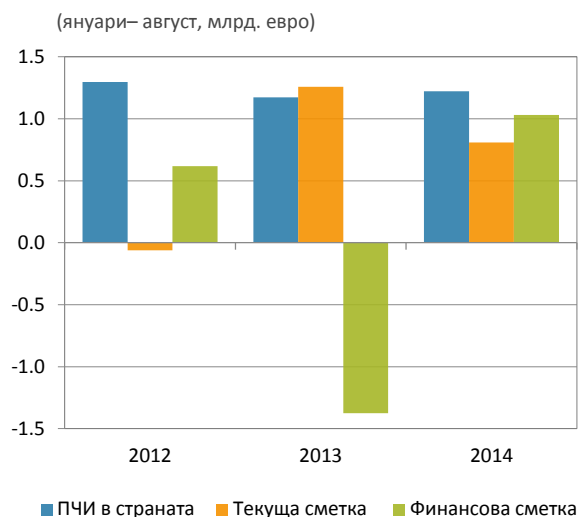
Салдото по **финансовата сметка** бе отрицателно в размер на 59.1 млн. евро в сравнение с дефицит от 463.5 млн. евро през август 2013 г. За периода от началото на годината бе отчетен нетен прилив на капитали, като излишъкът достигна 1 млрд. евро (2.5% от БВП).

**Брутният външен дълг** (БВД) продължи да се повишава, като нарасна с 2.2% спрямо същия период на предходната година до 38.2 млрд. евро (91.8% от БВП) към края на август. Продължи тенденцията на намаление на краткосрочните и дългосрочните външни задължения на банковия сектор, съответно с 6.2% и 13.1% на годишна база. Външният дълг на сектор „Държавно управление“ остана почти без промяна спрямо предходния месец на ниво от 11.5% от БВП. При вътрешнофирменото кредитиране бе отчетен минимален спад на годишна база до 15.9 млрд. евро (41.5% от БВД). Дългът с оригинален падеж над 1 година представляваше 76.5% от БВД.

## ФИНАНСОВ СЕКТОР

**Международните валутни резерви** се повишиха минимално с 0.1% спрямо предходния месец и в края на октомври достигнаха 15.6 млрд. евро. Най-голям положителен принос за изменението имаха банковите резерви и позицията „Сметки на други депозанти“, които нараснаха съответно с 8.5% и 7.1% спрямо септември. Това бе до голяма степен компенсирано от месечното понижаване на депозита на правителството в централната банка с 8.3%. На годишна база темпът на растеж на валутните резерви се ускори до 7.8%, благодарение на ръста на депозита на правителството от 28.9% и от нарастването с 11.8% на банкнотите в обръщение. Покритието на паричната база с резерви в края на октомври достигна 175.5% при 180.4% месец по-рано. Към края на август валутните резерви покриваха

Граф. 7: ПЧИ, текуща и финансова сметка



Източник: БНБ

Граф. 8: Ключови отношения за валутния борд



Източник: БНБ, МФ



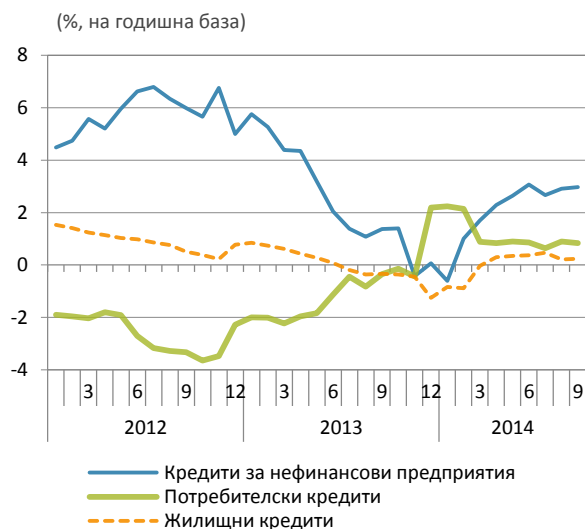
6.5 месеца внос на стоки и услуги или 170.5% от краткосрочния външен дълг.

**Паричното предлагане** в края на септември запази темпа си на растеж от 7.2% отчетен в края на август. Бързоликвидният паричен агрегат М1 ускори растежа си спрямо предходния месец от 18% до 18.7%, след като и овърнайт депозитите и парите извън ПФИ повишиха темповете си на нарастване. Същевременно, депозитите с договорен матуриретен увеличиха темпа си на понижаване от 8.9% в края на август до 9.1%, докато депозитите, договорени за ползване след предизвестие, се забавиха от 26.5% до 24.7% на годишна база. Паричната маса нарасна с 0.7% само през септември с положителен принос от всички основни компоненти с изключение на парите извън ПФИ. Общият размер на депозитите в банковата система забави растежа си до 6.6% на годишна база в края на септември при 6.7% месец по-рано поради по-бавно увеличение на депозитите от нефинансови предприятия. Спрямо предходния месец, техният ръст бе 0.9% или 518.4 млн. лв.

**Кредитът за частния сектор** продължи да расте и през септември, нараствайки с 2.6% на годишна база, при ръст от 2.4% през август. Положителен принос имаше основно поголемият ръст на кредитите за нефинансови предприятия, които нараснаха с 3% на годишна база, при 2.7% и 2.9% съответно през юли и август. Потребителските кредити нараснаха с 0.8% на годишна база (при 0.9% за предходния месец), докато жилищните кредити запазиха положителния си ръст на нивото от август (0.2% на годишна база). През септември **лошите и реструктурирани кредити** отбелязаха слабо покачване на годишна база от 1.2%, след пет месеца на отрицателна динамика. Техният дял в общия размер на кредитите за фирми и домакинства нарасна с 34 б.т. до 18.1% при 17.8% месец по-рано.

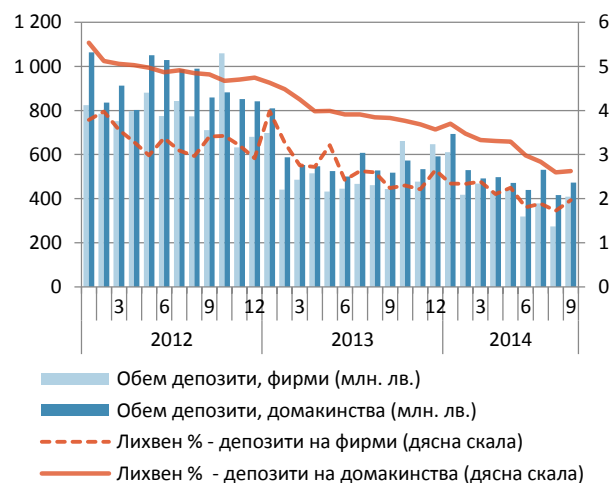
**Среднопретеглените лихвени проценти** по кредитите за нефинансови предприятия през септември нараснаха с минималните 2 б.т. спрямо предходния месец и останаха на ниво от 7.1%, а месечният обем на новоотпуснатите корпоративни кредити се сви с 33 б.п. на годишна база.

Граф. 9: Кредит към частния сектор



Източник: БНБ, МФ

Граф. 10: Лихвени проценти и обеми на срочни депозити в лева до 1 г.



Източник: БНБ, МФ

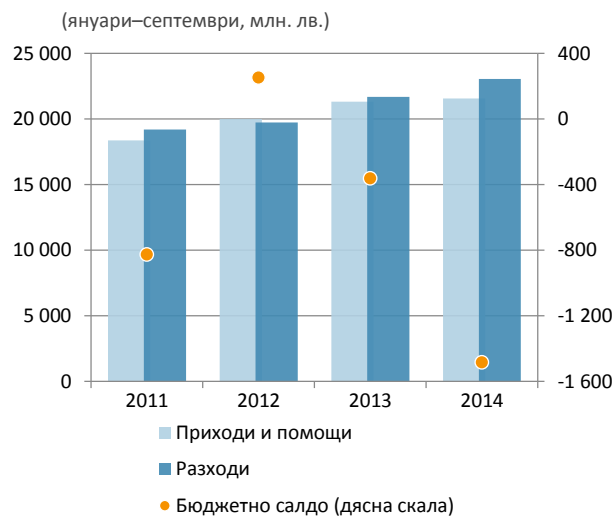
Средната цена на потребителските кредити се повиши с 6 б.т., докато тази на жилищните намалѐ с 7 б.т., но обема на новите кредити се увеличи съответно с 11% и 48% на годишна база. Среднопретеглените лихвени проценти по срочни депозити в лева, евро и щатски долари отбелязаха слабо нарастване през септември. Възвръщаемостта на депозитите в лева се покачи с 3 б.п., а средните лихвени проценти по депозитите в евро и щатски долари нараснаха с 16 и 34 б.п. Общият обем на привлечените нови депозити през септември бе в размер на 1.9 млрд. лв., по-ниско със 17.6% спрямо година по-рано.

## ФИСКАЛЕН СЕКТОР

**Дефицитът по консолидирания бюджет** бе 1 483.2 млн. лв. (1.8% от БВП) към края на септември. Отрицателно салдо бе отчетено както по националния бюджет (657.8 млн. лв.), така и в частта за европейските средства (825.3 млн. лв.). Спрямо септември 2013 г. салдото по КФП се влоши с 1 121.6 млн. лв.

**Общата стойност на приходите и помощите**, постъпили в бюджета през първите девет месеца на годината, бе 21.6 млрд. лв., което се равнява на 69.5% от предвиденото с годишните разчети към ЗДБРБ за 2014 г. В сравнение със същия период на предходната година бе отчетен номинален ръст от 1.2%, който се дължеше изцяло на увеличението от 3.3% на годишна база на общите данъчни приходи, докато неданъчните постъпления и помощите намаляха съответно със 7.6% и 4.4%. Преките данъци бяха с 9.5% по-високи спрямо септември 2013 г., като приходите от ДДФЛ нараснаха с 12%, а постъпленията от данъци върху печалбата се увеличиха с 5.5%. Слабо покачване от 0.4% на годишна база бе отчетено при косвените данъци. Приходите от ДДС се увеличиха с едва 0.6% спрямо януари-септември 2013 г. Нетният размер на постъпленията от ДДС от внос намаля с 4.4% на годишна база, което бе компенсирано от увеличението с 6.1% на ДДС при сделки в страната и ВОП (нето). Приходите от акцизи бяха близки до отчетеното го-

Граф. 11: Консолидиран бюджет – национална методология



Източник: МФ

дина по-рано ниво (спад от 0.1% на годишна база), а мита-та нараснаха с 1.3% в номинално изражение. Приходите от социално и здравноосигурителни вноски също бяха по-високи с 5% на годишна база.

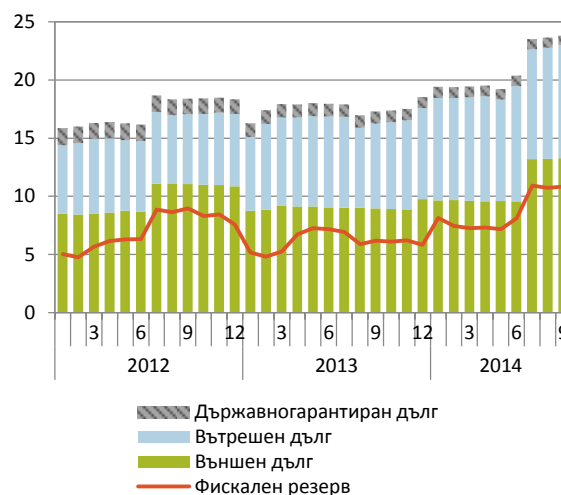
**Общите разходи**, вкл. вноската в общия бюджет на ЕС, бяха на стойност 23 млрд. лв., което се равнява на 70.9% от плана за годината. Прямо същия период на предходната година бе отчетено номинално нарастване от 6.3%, което се дължеше в най-голяма степен на по-високите социални плащания и капиталови разходи. При субсидиите, разходите за заплати и възнаграждения на персонала и социално и здравноосигурителни вноски също имаше увеличение. Спад спрямо края на септември 2013 г. бе отчетен при издръжката и лихвените плащания.

**Фискалният резерв** към края на септември бе в размер на 8.8 млрд. лв. (10.8% от БВП), в т.ч. 8.1 млрд. лв. депозити на фискалния резерв в БНБ и банки и 0.7 млрд. лв. вземания от фондовете на Европейския съюз за сертифицирани разходи, аванси и други.

**Държавният дълг** се равняваше на 23% от БВП, в т.ч. вътрешен дълг - 9.7% от БВП и външен дълг - 13.3% от БВП. Държавногарантираният дълг бе в размер на 0.8% от БВП.

Граф. 12: Държавен дълг и фискален резерв

(% от БВП, към края на съответния месец)



Източник: МФ

# Основни икономически показатели

		Годишни данни			Тримесечни данни				Месечни данни						
		2011	2012	2013	III'13	IV'13	I'14	II'14	04/14	05/14	06/14	07/14	08/14	09/14	10/14
<b>— БВП</b>															
БВП <sup>1</sup>	%, на год. база	2.0	0.5	1.1	1.1	1.9	1.5	1.8							
Потребление	%, на год. база	1.8	2.9	-1.3	-1.3	-1.3	3.3	1.2							
Брутообразуване в основен капитал	%, на год. база	-6.6	4.2	-0.1	2.0	4.1	4.6	4.8							
Износ	%, на год. база	12.3	0.1	9.2	11.5	10.5	2.1	3.0							
Внос	%, на год. база	8.5	4.5	4.9	6.5	6.4	5.5	3.7							
Селско стопанство	%, на год. база	-1.5	-7.3	3.3	2.5	1.6	-0.3	1.4							
Индустрия	%, на год. база	6.3	1.6	-0.1	0.6	2.7	2.6	2.6							
Услуги	%, на год. база	0.9	-0.8	1.6	0.8	2.0	2.0	1.5							
Корективи	%, на год. база	0.2	6.9	0.3	-0.7	-1.2	-1.7	1.6							
<b>— Краткосрочна бизнес статистика</b>															
Промишлено производство	%, на год. база	5.8	-0.4	-0.1	0.4	2.7	3.4	4.6	4.8	6.7	2.3	0.3	-3.7	1.6	
Оборот в промишлеността	%, на год. база	17.2	2.3	-1.0	-1.2	-2.0	-6.4	2.8	-3.8	4.1	8.6	-2.0	-2.6	6.5	
Оборот в търговията на дребно	%, на год. база	0.6	5.3	2.9	6.1	6.6	7.1	1.9	1.4	1.8	2.4	4.0	4.0	5.2	
Строителна продукция	%, на год. база	-12.8	-0.8	-5.3	-6.9	-6.2	4.1	4.3	-2.6	8.6	7.6	3.8	-2.3	7.3	
Общ бизнес климат	баланс	14.2	14.3	13.0	13.6	11.6	14.9	20.0	17.5	21.8	20.8	17.6	16.0	13.4	12.9
Промишленост	баланс	22.4	21.3	15.6	15.2	12.5	17.8	21.0	18.8	23.0	21.2	19.1	19.3	17.1	16.0
Търговия на дребно	баланс	17.3	16.4	19.7	21.6	22.0	22.2	28.8	27.0	29.5	29.9	23.7	22.8	21.6	18.7
Строителство	баланс	2.8	0.3	2.0	2.7	-1.0	1.7	13.2	10.4	12.6	16.6	13.6	11.4	4.1	6.2
Услуги	баланс	5.9	12.2	12.2	13.7	12.2	15.2	16.2	12.6	20.8	15.2	12.4	7.1	7.3	7.5
<b>— Пазар на труда</b>															
Коеф. на икономическа активност (15+)	%	52.5	53.1	53.9	54.8	54.0	53.5	54.1							
Коеф. на заетост (15+)	%	46.6	46.6	46.9	47.9	47.0	46.5	47.9							
Заетост (СНС)	%, на год. база	-2.2	-2.5	-0.4	-0.1	-0.7	0.3	0.3							
Безработица (НРС)	%	11.3	12.3	12.9	12.0	13.0	13.0	11.4							
Безработица (АЗ)	%	10.1	11.1	11.3	10.8	11.5	12.2	11.2	11.8	11.2	10.7	10.6	10.4	10.5	10.7
Номинална работна заплата	%, на год. база	5.8	6.6	10.5	8.1	8.2	2.3	2.3	3.1	2.1	1.6	2.1	2.2	2.4	
Реална работна заплата <sup>2</sup>	%, на год. база	2.4	4.1	10.0	8.8	9.3	4.2	3.9	4.5	4.0	3.5	3.3	3.2	3.8	
Производителност на труда (БВП на зает)	%, на год. база	4.1	3.2	1.3	1.3	3.7	0.7	1.8							
Реални разходи на единица труд (БВП)	%, на год. база	-2.2	1.3	6.1	9.7	3.2	1.7	-1.8							
<b>— Инфлация</b>															
Индекс на потребителските цени	%, на год. база	4.2	3.0	0.9	-0.6	-1.5	-2.4	-0.8	-1.6	-2.0	-1.9	-1.0	-0.6	-0.8	-0.4
Хармонизиран индекс на потр. цени	%, на год. база	3.4	2.4	0.4	-0.7	-1.0	-1.8	-1.2	-1.3	-1.8	-1.8	-1.1	-1.0	-1.4	-1.5
Цени на производител на вътр. пазар	%, на год. база	8.6	5.4	-1.3	-2.8	-3.6	-2.0	-0.7	-0.9	-0.7	-0.5	-0.6	-1.0	-0.6	
<b>— Консолидиран бюджет (с натрупване)</b>															
Приходи и помощи	млн. лв.	25 378	27 470	28 981	21 307	28 977	6 575	14 171	9 454	11 776	14 170	16 841	19 215	21 556	
Общо разходи	млн. лв.	26 867	27 828	30 430	21 669	30	7 450	15 167	10 318	12 665	15 166	17 988	20 491	23 039	
Вноска в бюджета на ЕС	млн. лв.	779	809	934	747	934	349	562	422	495	562	615	663	700	

		Годишни данни			Тримесечни данни				Месечни данни						
		2011	2012	2013	III'13	IV'13	I'14	II'14	04/14	05/14	06/14	07/14	08/14	09/14	10/14
Касов дефицит (-) / излишък (+)	млн. лв.	-1 488	-358	-1 448	-360	-1 441	-875	-996	-864	-889	-996	-1 147	-1 276	-1 483	
	% от БВП	-2.0	-0.5	-1.9	-0.5	-1.9	-1.1	-1.2	-1.1	-1.1	-1.2	-1.4	-1.6	-1.8	
Държавен и държавногарантиран дълг	млн. лв.	12 826	14 683	14 893	13 886	14 893	15 836	16 603	15 898	15 658	16 603	19 160	19 266	19 409	
	% от БВП	17.0	18.8	19.1	17.8	19.1	19.6	20.6	19.5	19.2	20.4	23.5	23.7	23.8	
Фискален резерв <sup>3</sup>	млн. лв.	4 999	6 081	4 681	4 965	4 681	5 904	6 600	5 955	5 836	6 600	8 886	8 742	8 824	
	%, на год. база	-16.9	21.6	-23.0	-30.8	-23.0	40.0	14.7	10.2	0.2	14.7	59.6	85.3	77.7	
<b>— Финансов сектор</b>															
Международни резерви	млн. евро	13 349	15 552	14 426	14 937	14 426	13 960	14 323	14 062	13 819	14 323	15 135	15 331	15 564	15 580
Покритие на паричната база	%	175.1	174.9	162.9	165.1	162.9	170.4	164.5	168.2	169.3	164.5	183.3	181.4	180.4	175.5
Покритие на вноса	месеци	6.2	6.7	6.2	6.4	6.1	5.9	6.1	6.0	5.8	6.1	6.5	6.5		
Покритие на краткосрочния външен дълг	%	133.8	146.7	148.7	142.4	148.0	142.7	147.3	154.8	155.5	157.5	167.8	170.5		
Паричен агрегат М1	%, на год. база	14.4	9.5	17.5	16.7	17.5	16.1	16.4	15.0	13.3	16.4	16.8	18.0	18.7	
Паричен агрегат М3	%, на год. база	12.2	8.4	8.9	8.1	8.9	8.3	7.4	8.3	8.7	7.4	6.9	7.2	7.2	
Депозити	%, на год. база	13.2	8.4	9.4	8.3	9.4	8.2	6.6	8.1	8.5	6.6	6.3	6.7	6.6	
Кредит към частния сектор	%, на год. база	3.3	3.0	0.2	0.5	0.2	1.4	2.3	1.6	2.0	2.3	2.2	2.4	2.6	
Кредит към нефинансовите предприятия	%, на год. база	5.7	5.0	0.1	1.4	0.1	1.7	3.1	2.3	2.6	3.1	2.7	2.9	3.0	
Кредит за домакинствата	%, на год. база	-0.4	-1.0	-0.2	-0.6	-0.2	0.3	0.3	0.2	0.3	0.3	0.0	0.1	0.1	
Лихвен процент (краткосрочни кредити)	%	7.2	7.6	7.9	7.3	8.1	7.8	7.8	8.2	7.5	7.6	7.1	7.4	6.8	
Лихвен процент (срочни депозити)	%	4.8	4.3	3.5	3.4	3.2	3.2	3.0	3.0	3.1	2.9	2.7	2.4	2.4	
Валутен курс BGN/USD	кр. пер.	1.51	1.48	1.42	1.45	1.42	1.42	1.43	1.41	1.44	1.43	1.46	1.48	1.55	1.56
	ср. пер.	1.41	1.52	1.47	1.48	1.44	1.43	1.43	1.42	1.43	1.44	1.44	1.47	1.52	1.54
<b>— Брутен външен дълг</b>															
Брутен външен дълг	% от БВП	90.5	92.2	91.0	90.6	91.0	89.4	89.8	88.8	88.7	89.0	91.6	91.8		
Краткосрочен външен дълг	% от БВД	27.9	27.5	25.6	27.8	25.6	24.8	24.6	24.6	24.1	24.6	23.7	23.5		
Вътрешнофирмени заеми	% от БВД	42.8	41.4	41.3	42.7	41.3	42.2	42.7	42.5	42.7	42.7	41.7	41.5		
<b>— Платежен баланс</b>															
Текуща сметка	млн. евро	33	-458	857	1 081	-428	-315	249	-268	53	464	459	415		
Текуща сметка, плъзгаща се база	% от БВП	0.1	-1.1	2.1	1.8	2.1	2.2	1.4	0.4	0.8	1.4	2.0	1.0		
Търговски баланс	млн. евро	-2 156	-3 460	-2 430	-433	-731	-870	-739	-355	-235	-149	-95	-158		
Търговски баланс, плъзгаща се база	% от БВП	-5.4	-8.5	-5.9	-6.2	-5.9	-6.9	-6.8	-7.3	-7.1	-6.7	-6.3	-6.9		
Износ, f.o.b.	млн. евро	20 264	20 770	22 271	5 976	5 653	4 864	5 425	1 757	1 785	1 884	2 039	1 935		
	%, на год. база	30.2	2.5	7.2	7.7	5.8	-6.8	0.0	-11.1	5.5	7.2	-0.1	-3.4		
Внос, f.o.b.	млн. евро	22 420	24 230	24 701	-6 409	-6 384	-5 734	-6 164	-2 112	-2 020	-2 032	-2 135	-2 093		
	%, на год. база	22.3	8.1	1.9	5.5	3.3	1.0	-1.1	-1.1	-0.1	-2.0	-6.5	10.5		
Капиталова сметка	млн. евро	504	551	468	166	161	125	201	-5	76	130	91	61		
Финансова сметка	млн. евро	-886	1 255	-1 293	-628	276	-440	616	263	-396	750	915	-59		
Нетни преки чуждестранни инвестиции	млн. евро	1 213	871	974	281	-51	415	240	76	112	53	231	219		
Нетни портфейлни инвестиции	млн. евро	-357	-887	-129	-126	780	-161	27	-80	3	104	1 399	56		
Други нетни инвестиции	млн. евро	-1 676	1 303	-2 019	-772	-444	-691	351	269	-511	593	-714	-329		
Промяна в междунар. резерви на БНБ	млн. евро	-159	-2 161	599	-269	351	553	-328	-110	234	-452	-797	-180		

Забележка:

1. По цени от 2010 г., сезонно изгладени данни с корекция за разликите в броя на работните дни.
2. Дефлирани с ХИПЦ.
3. Промяна в обхвата на фискалния резерв в началото на 2014 г.