

РЕПУБЛИКА БЪЛГАРИЯ  
МИНИСТЕРСТВО НА ФИНАНСИТЕ

---

# ДЪРЖАВЕН ДЪЛГ

НОЕМВРИ 2009 Г.

**ISSN 1311-0039**

Материалите са получени за редакционна обработка на 21 декември 2009 г.

Информацията, публикувана в бюлетина, може да се ползва без специално разрешение, единствено с изричното позоваване на източника.

Издание на Министерството на финансите, дирекция „Държавен дълг и финансови пазари“, тел. 9859 2497, 9859 2452.

Интернет страница: [www.minfin.bg](http://www.minfin.bg)

Адрес на Министерството на финансите в Reuters: MFBG01.

За абонамент: тел. 9145 1033.

Предпечатна подготовка: Печатни издания на БНБ.

Печат и книговезко изпълнение: Полиграфична база на БНБ.

# СЪДЪРЖАНИЕ

---

<b>1</b>	Емисии на държавни ценни книжа .....	5
<b>2</b>	Емисионна политика на Министерството на финансите през 2010 г. ....	13
<b>3</b>	Динамика на вътрешния държавен дълг ...	16
<b>4</b>	Динамика на външния държавен дълг .....	24
<b>5</b>	Структура на държавния дълг .....	33
<b>6</b>	Структура на държавногарантирания дълг .....	39
<b>7</b>	Структура на общинския дълг и на дълга на социалноосигурителните фондове .....	45
<b>8</b>	Размер на консолидирания държавен дълг .....	47
	Приложения .....	49

## **Използвани съкращения**

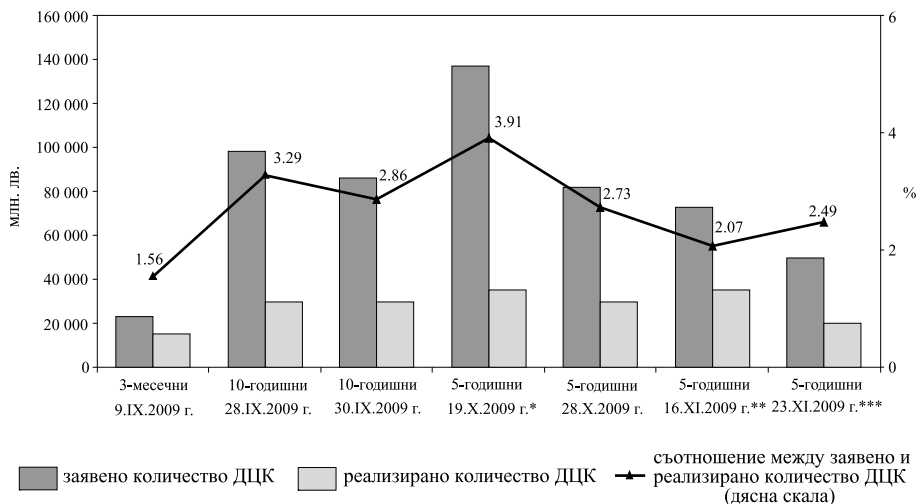
АИАП	<i>Агенция за икономически анализи и прогнози</i>
БВП	<i>брутен вътрешен продукт</i>
ДЦК	<i>държавни ценни книжа</i>
ЕБВР	<i>Европейска банка за възстановяване и развитие</i>
ЕИБ	<i>Европейска инвестиционна банка</i>
ЗУНК	<i>Закон за уреждане на необслужваните кредити, договорени до 31 декември 1990 г.</i>
ПМС	<i>Постановление на Министерския съвет</i>
МВФ	<i>Международен валутен фонд</i>
МФ	<i>Министерство на финансите</i>
СБ	<i>Световна банка</i>
ЯБМС	<i>Японска банка за международно сътрудничество</i>

През ноември Министерството на финансите емитира чрез провеждани от БНБ аукциони две емисии на държавни ценни книжа по реда на Наредба № 5, от които една емисия на средносрочни съкровищни облигации с първоначален матуритет 5 години и остатъчен срок до падежа към датата на отваряне 1 година и 2 месеца (BG2030006113) и една емисия на съкровищни облигации, също с първоначален матуритет 5 години, но с остатъчен срок до падежа към датата на отваряне 2 години и 2 месеца (BG2030007111).

На аукционите първичните дилъри заявиха поръчки общо за 122 325.0 хил. лв., в т.ч. за 5-годишни (BG 2030006113) – 72 575.0 хил. лв., и 5-годишни

Графика 1

## Заявено и реализирано количество ДЦК



**Забележка:** Емисиите на 5- и 10-годишните ДЦК са от отворен тип, като са посочени датите на проведените аукциони.

\* Емисията е с първоначален матуритет 5 години, но остатъчният матуритет към 19.10.2009 г. е приблизително 1 година и 3 месеца.

\*\* Емисията е с първоначален матуритет 5 години, но остатъчният матуритет към 16.11.2009 г. е приблизително 1 година и 2 месеца.

\*\*\* Емисията е с първоначален матуритет 5 години, но остатъчният матуритет към 23.11.2009 г. е приблизително 2 години и 2 месеца.

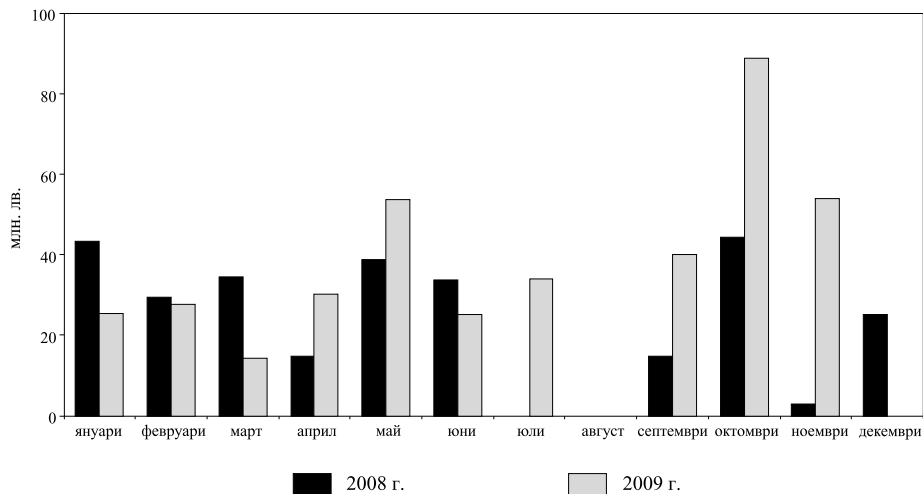
(BG2030007111) – 49 750.0 хил. лв. (графика 1). Одобрените поръчки са с номинална стойност 55 000.0 хил. лв., в т.ч. 5-годишни (BG 2030006113) – 35 000.0 хил. лв., и 5-годишни (BG2030007111) – 20 000.0 хил. лв. (графики 1 и 5). Коефициентът на покритие на реализираните през месеца емисии възлиза на 2.22, като за съответните видове ДЦК е, както следва: за 5-годишни (BG2030006113) – 2.07, и 5-годишни (BG2030007111) – 2.49 (приложения).

Емитираните ДЦК през ноември са с 51.2 млн. лв. повече в сравнение със същия период на 2008 г. (графика 2).

Постигнатата през месеца доходност на първичния пазар като цяло отразява търсенето и предпочитанията на пазара на държавни ценни книжа към инструменти с различен матуритет. Доходността на 5-годишните ДЦК (BG2030007111) реализира намаление от 206 базисни точки в сравнение с предходно отваряне на емисия със същия матуритет през месец юли, достигайки до 4.17%. При 5-годишните ДЦК (BG2030006113) с остатъчен матуритет 1 година и 2 месеца доходността бе 3.86% (графики 3, 4 и 5).

Графика 2

### Реализирани емисии ДЦК



## Цени за 100 лв. номинал на реализираните емисии

ОКТОМВРИ 2009 г.

	5-годишни* BG2030006113	5-годишни BG2030009117	10-годишни BG2040009214
минимална	98.90	97.20	85.21
средна	99.14	97.75	85.38
максимална	99.31	98.96	85.64

\* Емисията е с първоначален матуритет 5 години, но остатъчният матуритет към 19.10.2009 г. е 1 година и 3 месеца.

НОЕМВРИ 2009 г.

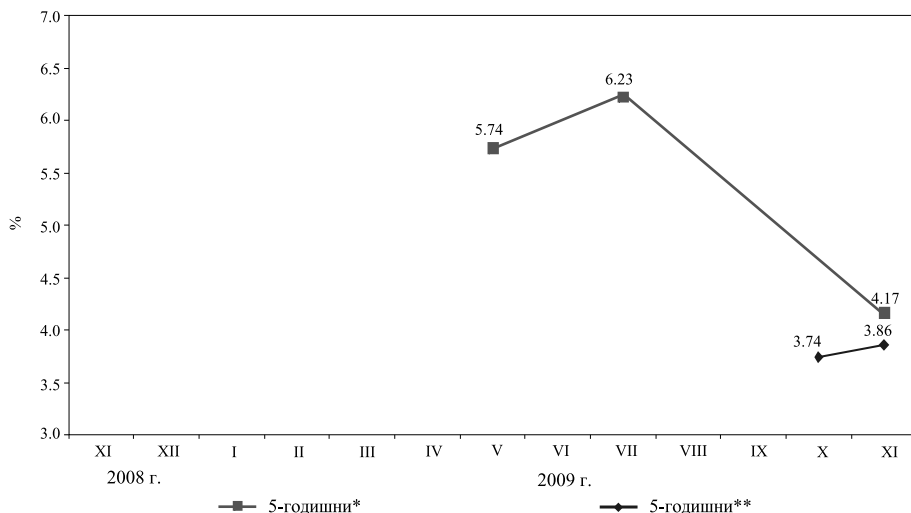
	5-годишни* BG2030006113	5-годишни** BG2030007111
минимална	98.95	99.62
средна	99.06	99.75
максимална	99.31	100.00

\* Емисията е с първоначален матуритет 5 години, но остатъчният матуритет към 16.11.2009 г. е 1 година и 2 месеца.

\*\* Емисията е с първоначален матуритет 5 години, но остатъчният матуритет към 23.11.2009 г. е 2 години и 2 месеца.

Графика 3

### Динамика на средната годишна доходност на емитираните през месеца ДЦК на първичния пазар



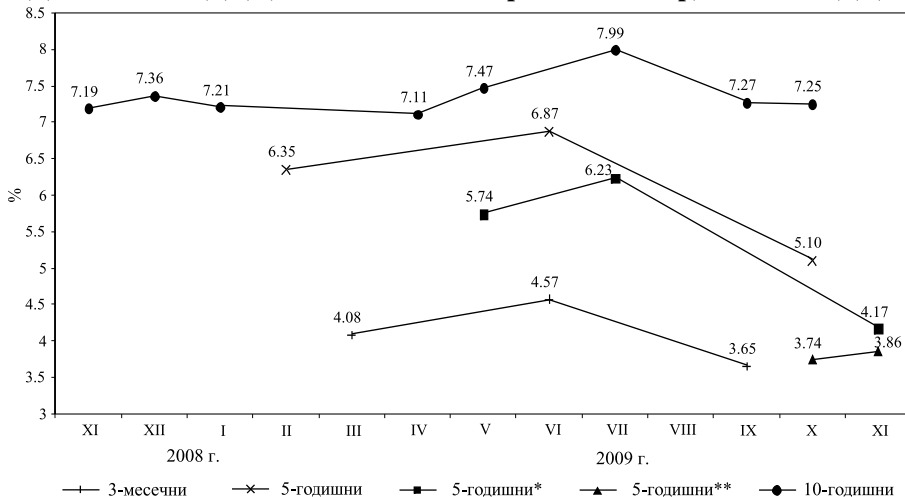
#### Забележка:

\* Емисията е с първоначален матуритет 5 години, но остатъчният матуритет към 16.11.2009 г. е приблизително 1 година и 2 месеца.

\*\* Емисията е с първоначален матуритет 5 години, но остатъчният матуритет към 23.11.2009 г. е приблизително 2 години и 2 месеца.

Графика 4

## Доходност на ДЦК, постигната на първичния пазар, по видове ДЦК



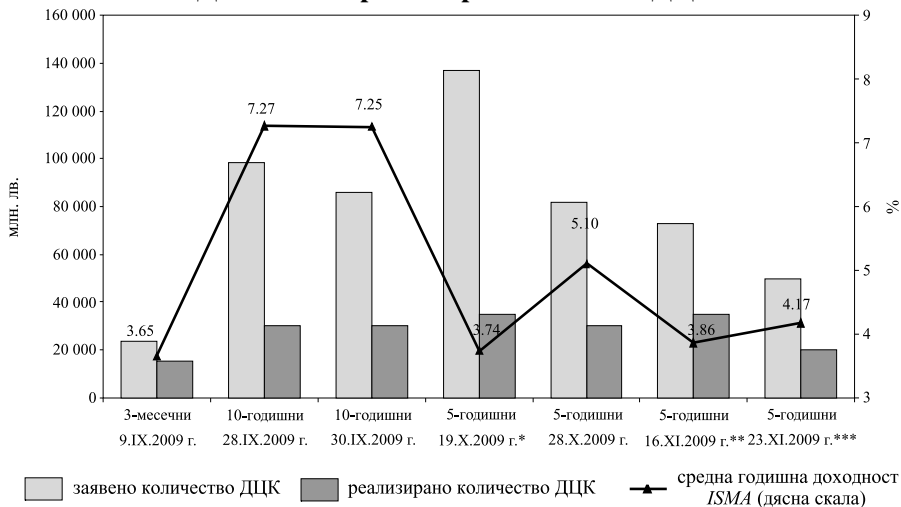
**Забележка:** Доходността е на ефективна годишна база.

\* Емисията е с първоначален матуритет 5 години, но остатъчният матуритет към 16.11.2009 г. е приблизително 1 година и 2 месеца.

\*\* Емисията е с първоначален матуритет 5 години, но остатъчният матуритет към 23.11.2009 г. е приблизително 2 години и 2 месеца.

Графика 5

## Доходност и реализирани обеми на ДЦК



**Забележка:** Емисиите на 5- и 10-годишните ДЦК са от отворен тип, като са посочени датите на проведените аукциони.

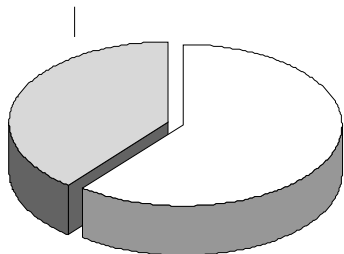
\* Емисията е с първоначален матуритет 5 години, но остатъчният матуритет към 19.10.2009 г. е приблизително 1 година и 3 месеца.

\*\* Емисията е с първоначален матуритет 5 години, но остатъчният матуритет към 16.11.2009 г. е приблизително 1 година и 2 месеца.

\*\*\* Емисията е с първоначален матуритет 5 години, но остатъчният матуритет към 23.11.2009 г. е приблизително 2 години и 2 месеца.

### ДЦК, закупени на първичния пазар чрез състезателни и несъстезателни поръчки

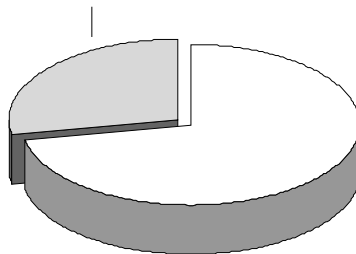
несъстезателни поръчки (42.63%)  
40 500 хил. лв.



състезателни поръчки (57.37%)  
54 500 хил. лв.

Октомври 2009 г.

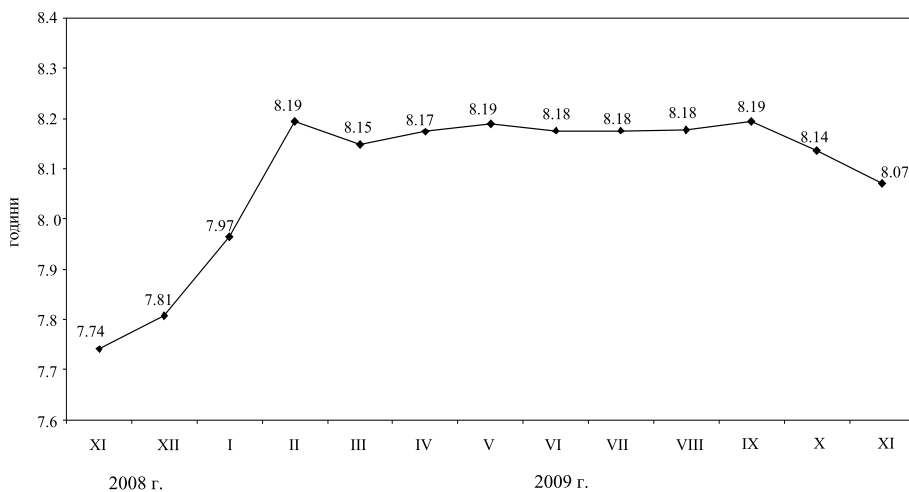
несъстезателни поръчки (28.09%)  
15 450 хил. лв.



състезателни поръчки (71.91%)  
39 550 хил. лв.

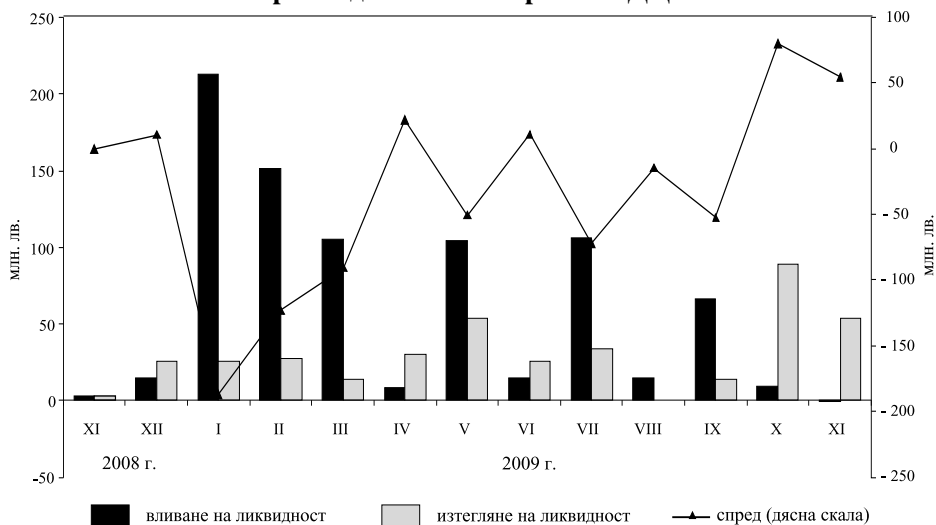
Ноември 2009 г.

### Средна продължителност в години на емисиите в обращение



**Забележка:** Средната продължителност е изчислена на база матуриретната структура на емитираните ДЦК.

### Вливане и изтегляне на ликвидност чрез падежи и емитиране на ДЦК



### Предстоящи плащания по ДЦК през януари 2010 година

(хил. лв.)

ДЦК	понеделник	вторник	сряда	четвъртък	петък
	<b>4</b>	<b>5</b>	<b>6</b>	<b>7</b>	<b>8</b>
ЗУНК в евро	17 816.55				
ЗУНК в щ.д.	14 103.91				
ПМС	275.21				
облигации целеви	4448.77				1890.41
	<b>11</b>	<b>12</b>	<b>13</b>	<b>14</b>	<b>15</b>
бонове облигации целеви	5356.16	3213.70			
	<b>18</b>	<b>19</b>	<b>20</b>	<b>21</b>	<b>22</b>
бонове облигации целеви	3822.41				
	<b>25</b>	<b>26</b>	<b>27</b>	<b>28</b>	<b>29</b>
облигации целеви	8746.30			3930.16	

**Забележка:** Когато определеният за плащане ден е неработен, плащането се извършва на следващия работен ден.

## Календар на плащанията

за периода от 01.01.2010 до 31.12. 2010 г.

### Прогнозни данни

Включени са плащания по емисии, емитирани до 31.12.2009 Г.

Плащане	Емисия	Главница	Отстъпка	Лихва	Премии	Общо заджления
<b>Януари</b>		<b>31 432 891.95</b>		<b>34 666 537.23</b>		<b>66 099 429.18</b>
01.01.2010	97 / 01.01.1994	14 833 539.96		1 161 273.35		15 994 813.31
01.01.2010	400 / 01.07.1999	16 337 218.66		1 479 335.15		17 816 553.81
01.01.2010	99 / 01.07.1993			6 901.81		6 901.81
01.01.2010	95 / 01.01.1992	262 133.33		6 177.61		268 310.94
02.01.2010	403 / 02.07.2003			1 449 315.07		1 449 315.07
04.01.2010	400 / 04.01.2006			2 999 452.05		2 999 452.05
08.01.2010	400 / 08.01.2003			1 890 410.96		1 890 410.96
10.01.2010	400 / 10.01.2007			5 356 164.38		5 356 164.38
12.01.2010	400 / 12.01.2005			3 213 698.63		3 213 698.63
16.01.2010	400 / 16.01.2008			3 822 410.96		3 822 410.96
24.01.2010	300 / 24.01.2007			5 948 493.15		5 948 493.15
25.01.2010	300 / 25.01.2006			3 402 739.73		3 402 739.73
28.01.2010	400 / 28.01.2009			3 930 164.38		3 930 164.38
<b>Февруари</b>		<b>352 783 312.00</b>	<b>2 468 806.22</b>	<b>15 348 310.66</b>	<b>0.00</b>	<b>370 600 428.88</b>
02.02.2010	601 / 02.02.2005	252 118.22		7 625.72		259 743.94
04.02.2010	400 / 04.02.2004			2 097 095.89		2 097 095.89
05.02.2010	401 / 05.02.2003	104 391 495.01	608 504.99	3 109 726.03		108 109 726.03
07.02.2010	301 / 07.02.2007	148 139 698.77	1 860 301.23	2 873 424.66		152 873 424.66
11.02.2010	401 / 11.02.2004			1 915 616.44		1 915 616.44
16.02.2010	301 / 16.02.2005	100 000 000.00		1 890 410.96		101 890 410.96
18.02.2010	300 / 18.02.2009			1 637 600.00		1 637 600.00
20.02.2010	300 / 20.02.2008			1 816 810.96		1 816 810.96
<b>Март</b>		<b>214 581.93</b>	<b>0.00</b>	<b>6 384.55</b>	<b>0.00</b>	<b>220 966.48</b>
30.03.2010	603 / 30.03.2005	214 581.93		6 384.55		220 966.48
<b>Април</b>		<b>0.00</b>	<b>0.00</b>	<b>9 071 372.24</b>	<b>0.00</b>	<b>9 071 372.24</b>
01.04.2010	98 / 01.10.1993			44 182.22		44 182.22
11.04.2010	404 / 12.11.2003			5 851 414.68		5 851 414.68
17.04.2010	402 / 17.04.2002			3 175 775.34		3 175 775.34
<b>Май</b>		<b>205 538 117.98</b>	<b>34 547.78</b>	<b>11 814 587.20</b>	<b>0.00</b>	<b>217 387 252.96</b>
24.05.2010	402 / 24.02.2003	205 362 150.00		11 808 323.63		217 170 473.63
25.05.2010	605 / 25.05.2005	175 967.98	34 547.78	6 263.57		216 779.33
<b>Юли</b>		<b>127 183.27</b>	<b>0.00</b>	<b>33 088 102.18</b>	<b>0.00</b>	<b>33 215 285.45</b>
01.07.2010	95 / 01.01.1992			9 174.67		9 174.67
01.07.2010	99 / 01.07.1993	127 183.27		30 523.98		157 707.25
01.07.2010	400 / 01.07.1999			925 585.13		925 585.13
01.07.2010	97 / 01.01.1994			631 917.71		631 917.71
02.07.2010	403 / 02.07.2003			1 425 684.93		1 425 684.93
04.07.2010	400 / 04.01.2006			2 950 547.95		2 950 547.95
08.07.2010	400 / 08.01.2003			1 859 589.04		1 859 589.04
10.07.2010	400 / 10.01.2007			5 268 835.62		5 268 835.62
12.07.2010	400 / 12.01.2005			3 161 301.37		3 161 301.37
16.07.2010	400 / 16.01.2008			3 760 089.04		3 760 089.04
24.07.2010	300 / 24.01.2007			5 851 506.85		5 851 506.85
25.07.2010	300 / 25.01.2006			3 347 260.27		3 347 260.27
28.07.2010	400 / 28.01.2009			3 866 085.62		3 866 085.62

(продължава)

(продължение)

Плащане	Емисия	Главница	Отстъпка	Лихва	Премии	Общо задължения
<b>Август</b>		<b>0.00</b>	<b>0.00</b>	<b>8 007 390.41</b>	<b>0.00</b>	<b>8 007 390.41</b>
04.08.2010	400 / 04.02.2004			2 062 904.11		2 062 904.11
11.08.2010	401 / 11.02.2004			1 884 383.56		1 884 383.56
18.08.2010	300 / 18.02.2009			2 272 913.70		1 610 900.00
20.08.2010	300 / 20.02.2008			1 787 189.04		1 787 189.04
<b>Октомври</b>		<b>430 625.92</b>	<b>0.00</b>	<b>9 142 869.53</b>	<b>0.00</b>	<b>9 573 495.45</b>
01.10.2010	98 / 01.10.1993	430 625.92		66 079.55		496 705.47
11.10.2010	404 / 12.11.2003			5 883 565.32		5 883 565.32
17.10.2010	402 / 17.04.2002			3 193 224.66		3 193 224.66
<b>Декември</b>		<b>46 204.41</b>	<b>0.00</b>	<b>23 061.78</b>	<b>0.00</b>	<b>69 266.19</b>
01.12.2010	96 / 01.12.1993	46 204.41		23 061.78		69 266.19
<b>Общо</b>		<b>590 572 917.46</b>	<b>2 503 354.00</b>	<b>121 168 615.78</b>	<b>0.00</b>	<b>714 244 887.24</b>

Емисионната политика на Министерството на финансите през 2010 г. ще бъде съобразена както с мерките за постигане устойчивост на икономиката и със заложените в Закона за държавния бюджет на Република България за 2010 г. основни фискални параметри, така и със стратегическата цел за управление на държавния дълг през периода 2009–2011 г., насочена към осигуряване на необходимите източници за финансиране на държавния бюджет и за рефинансиране на дълга в обращение при възможно най-ниска цена и оптимална степен на риск.

Твърдо заявената позиция на правителството да запази паричния съвет в страната и ясно изразените намерения за присъединяване към Валутен механизъм II, съпроводени с усилия за строго спазване на маастрихтските критерии, предопределят нарастващото значение на емисионната политика като един от основните инструменти за управление на държавния дълг и за подпомагане на провежданата благоразумна фискална политика. В условията на действащ паричен съвет и глобална икономическа криза усилията на правителството да управлява държавния дълг по най-добрия възможен начин е ключово условие за осигуряването на достъп до пазарно финансиране и за засилване на доверието към страната на капиталовите пазари в най-широк смисъл. При изброените ограничения емисионната политика представлява своеобразна форма и по-тясно проявление на цялостната фискална политика, която в голяма степен е натоварена с отговорността да поддържа макроикономическата стабилност в страната, спазвайки строго баланса между цели и ограничения. Наред с това емисионната политика пряко ще съответства на и ще се стреми да поддържа, а в случай на необходимост – и да подпомага, ликвидността във финансовата система.

Отчитайки състоянието и развитието както на финансовата система в страната, така и тенденциите в развитието на международните финансови пазари, Министерството на финансите ще се стреми да осъществява гъвкава и адекватна на финансовата ситуация емисионна политика на пазарно финансиране както от вътрешния пазар, така – при благоприятни условия – и от външните пазари. Като цяло емисионната политика ще почива на принципите на пазарното финансиране до достигане на справедлива цена на заемния финансов ресурс. За постигането на балансирана бюджетна позиция Министерството на финансите предвижда да постигне през 2010 г. положително вътрешно финансиране в рамките на около 150 млн. лв., като брутният размер на новоemitираните ДЦК на местния пазар ще бъде около 740 млн. лв. Положителното вътрешно финансиране се удвоява от усилията за поддържане на добре развит и ликвиден вътрешен пазар на държавен дълг, задоволяващ различните

предпочитания и профил на инвеститорите. Размерът на нетното финансиране обаче е доста ограничен, за да не се допуска евентуално изтласкване на частния сектор от достъпа до заемен ресурс.

Предвид изложеното дотук емисионната политика на Министерството на финансите през 2010 г. ще съдържа следните основните акценти:

1. Емитиране на средносрочни държавни ценни книжа с матуритет около 2 и 4 години. Погасителният профил на държавния дълг с ясно изразени пикове през 2013 г. и 2015 г. вследствие падежирането на глобалните облигации на Република България предопределят политиката на емитента да се въздържа от предлагането през годината на нови емисии със стандартизираните матуритети от 3 и 5 години. През годината тези матуритетни групи ще бъдат покривани както чрез преотваряне на съществуващи емисии, така и чрез пласиране на нови емисии в съответствие с конкретните пазарни условия;

2. В дългосрочния край на кривата на дълга важен приоритет за емитента ще остане пласирането на нова 10-годишна емисия с обем, който да осигури нейната ликвидност, и с леко удължен матуритет от 10 години и 6 месеца, позволяващи в максимална степен изпълнението на критериите за изчисляване на дългосрочен лихвен процент през цялата 2010 г. Наред с това в отговор на значителния интерес на институционалните инвеститори към дългосрочни ДЦК с цел изглаждане на погасителния профил на дълга в обращение и подобряване на неговата амортизационна структура през 2010 г. се предвижда предлагането на нова 7-годишна дългосрочна облигация.

Обемите на средно- и дългосрочните ДЦК се предвижда да бъдат почти равностойни, с лек превес на последните.

През годината Министерството на финансите предвижда да не емитира краткосрочни ДЦК главно поради липсата на необходимост от заемно финансиране с подобен времеви хоризонт в условията на значителния размер акумулирани във фискалния резерв средства. Министерството на финансите ще продължи практиката си да обявява не по-късно от 30 дни преди началото на всеки месец месечен емисионен календар.

През 2010 г. емисионната му политика ще остане гъвкава и адекватна на нуждите на държавния бюджет и ликвидността във финансовата система, като емитентът си запазва правото при необходимост да променя оповестените мерки и обявените месечни емисионни календари.

В зависимост от състоянието на ликвидността и от преценката за наличието на подходящи пазарни условия Министерството на финансите ще се възползва от целия набор инструменти за продажба, обратно изкупуване и замяна на ДЦК посредством различни операции на първичния и/или вторичния пазар на ДЦК.

**СИМЕОН ДЯНКОВ**  
**ЗАМЕСТНИК МИНИСТЪР-ПРЕДСЕДАТЕЛ**  
**И МИНИСТЪР НА ФИНАНСИТЕ**

## Календар на емисиите ДЦК през януари 2010 година

(лв.)

Дата на аукциона	Дата на емисията	Дата на падежа	Срок на емисията	Предвиден обем
11.01.2010	13.01.2010	13.07.2020	10 години и шест месеца	30 000 000
25.01.2010	18.02.2009	18.02.2014	5 години <sup>1</sup>	35 000 000
<b>ОБЩО облигации</b>				<b>65 000 000</b> <b>65 000 000</b>

**Забележка:** Министерството на финансите си запазва правото при необходимост да внесе корекции в обявения календар.

<sup>1</sup> Емисията с ISIN BG2030009117 към 27.01.2010 г. е с остатъчен матуритет от 4 години и 22 дни.

Номиналният размер на вътрешния държавен дълг в края на месеца възлиза на 2 958 354.5 хил. лв. В общия размер на дълга делът на емисиите на ДЦК е 89.9% (2 660 332.59 хил. лв.), а на ДЦК, емитирани във връзка със структурната реформа – 10.1% (298 021.9 хил. лв.), (графика 9).

От началото на годината са емитирани книжа на стойност 428 743.0 хил. лв. Изплатените държавни ценни книжа са 504 320.1 хил. лв. В резултат на емитираните ДЦК, както и на извършените плащания през месеца, в матуриретната структура на емисиите на ДЦК се наблюдава нарастване на дела на 5-годишните ДЦК, който достига 28.1% за сметка на други видове ДЦК, чиито дялове бележат намаление (графика 10). Среднопретегляният матурирет на емисиите на ДЦК е 8 години и 1 месец. Държавните ценни книжа, емитирани за структурната реформа, към края на разглеждания период са за 298 021.9 хил. лв.

Във валутната структура на дълга през месеца се забелязва лека промяна (графика 11). Дяловете на ДЦК в щатски долари и в евро намаляха и достигнаха съответно до 4.4% и 19.1%, докато делът на ДЦК в левове нарасна спрямо предходния месец и достигна 76.5%. Краткосрочните ДЦК запазиха нивото си от октомври – 0.5%. Дългосрочните ДЦК леко намаляха и достигнаха 69.1% за сметка на средносрочните ДЦК, които се увеличиха до 30.4% (графика 12). Делът на ДЦК с фиксиран лихвен купон е 89.9%, а на тези с плаващ лихвен купон – 10.1%. В сравнение с предходния месец увеличение отбелязват обемите на дълга с остатъчен срок от 1 до 5 години – 33.6%, а тези с остатъчен срок до 1 година и от 5 до 10 години бележат намаление съответно до 19.5% и 47.0% (графика 14).

От началото на годината по ДЦК, емитирани на вътрешния пазар, са изплатени общо 141 726.7 хил. лв. лихви и отстъпки, в т.ч. по емисии на ДЦК са изплатени 128 915.2 хил. лв., или 91% от общата сума на лихвите и отстъпките (графика 16). С най-голям относителен дял са платените лихви по 10-годишните облигации – 37.7%, следвани от лихвените плащания по 7-годишните облигации – 27.2% (графика 15).

## Вътрешен държавен дълг

(хил. лв.)

Структура на дълга	Размер на дълга към 31.XII.2008 г.	Изменение на дълга през 2009 г.		Размер на дълга към 30.XI.2009 г.
		увеличение	намаление	
<b>I. ДЪЛГ ПО ЕМИСИИ НА ДЪРЖАВНИ ЦЕННИ КНИЖА</b>				
1. ДЦК, емитирани през 2002 г.	324 920.0	-	240 000.0	84 920.0
1.1. Дългосрочни	324 920.0	-	240 000.0	84 920.0
7-годишни	240 000.0	-	240 000.0	-
10-годишни	84 920.0	-	-	84 920.0
2. ДЦК, емитирани през 2003 г.	605 945.2	-	-	605 945.2
2.1. Дългосрочни	605 945.2	-	-	605 945.2
7-годишни	310 362.2	-	-	310 362.2
деноминирани в евро (левова равностойност)	205 362.2	-	-	205 362.2
10-годишни	100 000.0	-	-	100 000.0
15-годишни	195 583.0	-	-	195 583.0
деноминирани в евро (левова равностойност)	195 583.0	-	-	195 583.0
3. ДЦК, емитирани през 2004 г.	268 269.1	-	108 269.1	160 000.0
3.1. Средносрочни	108 269.1	-	108 269.1	-0.0
5-годишни	108 269.1	-	108 269.1	-0.0
деноминирани в евро (левова равностойност)	8 269.1	-	8 269.1	-0.0
3.2. Дългосрочни	160 000.0	-	-	160 000.0
7-годишни	80 000.0	-	-	80 000.0
10-годишни	80 000.0	-	-	80 000.0
4. ДЦК, емитирани през 2005 г.	250 745.5	-	78.0	250 667.4
4.1. Средносрочни	100 745.5	-	78.0	100 667.4
5-годишни	100 745.5	-	78.0	100 667.4
деноминирани в евро (левова равностойност)	745.5	-	78.0	667.4
4.2. Дългосрочни	150 000.0	-	-	150 000.0
10-годишни	150 000.0	-	-	150 000.0
5. ДЦК, емитирани през 2006 г.	452 730.0	35 000.0	127 730.0	360 000.0
5.1. Средносрочни	282 730.0	35 000.0	127 730.0	190 000.0
3-годишни	127 730.0	-	127 730.0	-
5-годишни	155 000.0	35 000.0	-	190 000.0
5.2. Дългосрочни	170 000.0	-	-	170 000.0
10-годишни	170 000.0	-	-	170 000.0
6. ДЦК, емитирани през 2007 г.	580 000.0	65 000.0	-	645 000.0
6.1. Средносрочни	330 000.0	65 000.0	-	395 000.0
3-годишни	150 000.0	-	-	150 000.0
5-годишни	180 000.0	65 000.0	-	245 000.0
6.2. Дългосрочни	250 000.0	-	-	250 000.0
10-годишни	250 000.0	-	-	250 000.0
7. ДЦК, емитирани през 2008 г.	253 300.0	-	-	253 300.0
7.1. Средносрочни	84 800.0	-	-	84 800.0
5-годишни	84 800.0	-	-	84 800.0
7.2. Дългосрочни	168 500.0	-	-	168 500.0
10-годишни	168 500.0	-	-	168 500.0
8. ДЦК, емитирани през 2009 г.	-	328 743.0	28 243.0	300 500.0
8.1. Краткосрочни	-	43 243.0	28 243.0	15 000.0
3-месечни	-	43 243.0	28 243.0	15 000.0
8.2. Средносрочни	-	128 000.0	-	128 000.0
5-годишни	-	128 000.0	-	128 000.0
8.3. Дългосрочни	-	157 500.0	-	157 500.0
10-годишни	-	157 500.0	-	157 500.0
<b>ВСИЧКО РАЗДЕЛ I</b>	<b>2 735 909.7</b>	<b>428 743.0</b>	<b>504 320.1</b>	<b>2 660 332.6</b>

(продължава)

(продължение)

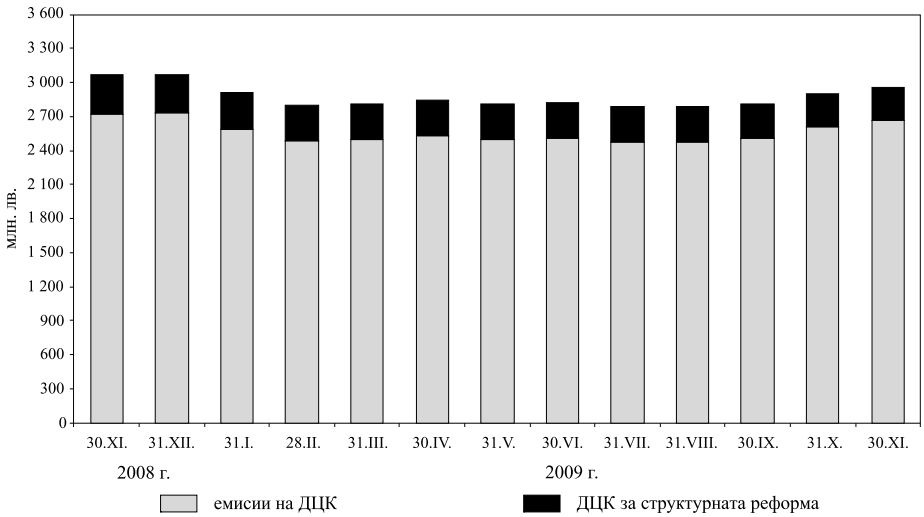
(хил. лв.)

Структура на дълга	Размер на дълга към 31.XII.2008 г.	Изменение на дълга през 2009 г.		Размер на дълга към 30.XI.2009 г.
		увеличение	намаление	
<b>II. ДЪЛГ ПО ДЪРЖАВНИ ЦЕННИ КНИЖА, ЕМИТИРАНИ ЗА СТРУКТУРНАТА РЕФОРМА</b>				
1. Държавни дългосрочни облигации, емитирани по реда на ПМС № 244/1991 г.	825.5	-	275.2	550.4
2. Държавни дългосрочни облигации, емитирани по реда на ПМС № 234/1992 г.	1 144.6	-	127.2	1 017.5
3. Държавни дългосрочни облигации, емитирани по реда на чл. 4 и чл. 5 от ЗУНК/1993 г. в левове	4 306.3	-	430.6	3 875.6
деноминирани в щатски долари	108 779.3	-	9 889.0	98 890.3
левава равностойност	150 910.6	-	-	128 744.2
деноминирани в евро	91 884.0	-	8 353.1	83 530.9
левава равностойност	179 709.4	-	-	163 372.2
4. Държавни дългосрочни облигации, емитирани по реда на ПМС № 3/1994 г.	462.0	-	-	462.0
<b>ВСИЧКО РАЗДЕЛ II</b>	<b>337 358.5</b>			<b>298 021.9</b>
<b>ОБЩ РАЗМЕР НА ВЪТРЕШНИЯ ДЪРЖАВЕН ДЪЛГ</b>	<b>3 073 268.2</b>			<b>2 958 354.5</b>

**Забележки:** 1. Данните са по номинал.

2. Левовата равностойност на дълга, деноминиран в чуждестранна валута, е изчислена по централния курс на БНБ за съответните валути към българския лев за последния работен ден на периода.

## Изменение на вътрешния държавен дълг



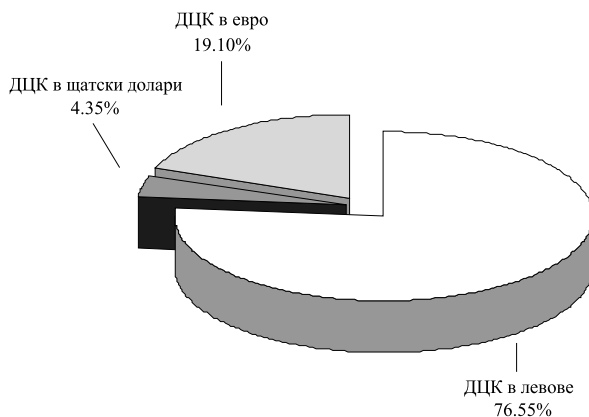
Графика 10

## Емисии на ДЦК в обращение към 30 ноември

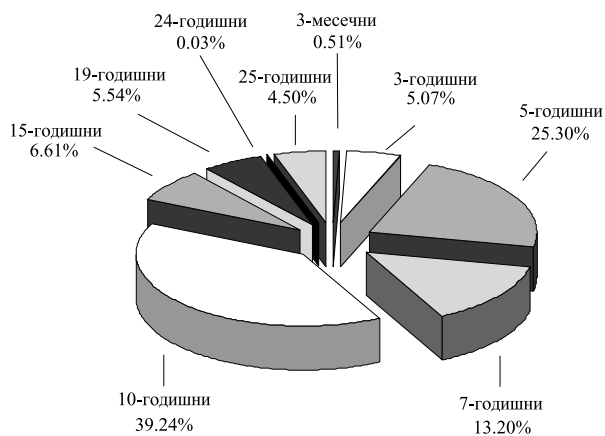


**Забележка:** Среднопретегленият матуридет на емисиите на ДЦК е 8 години и 1 месец.

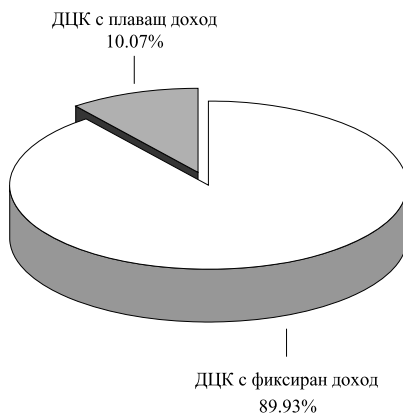
### Валутна структура на ДЦК в обращение към 30 ноември



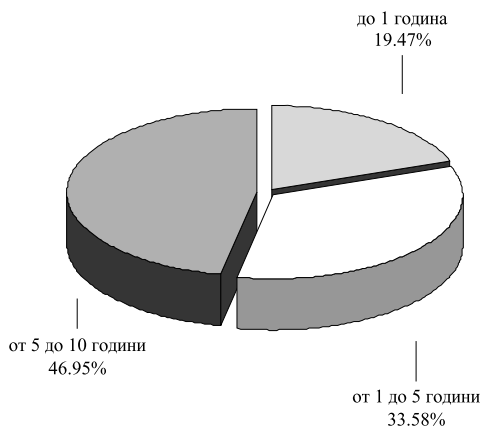
### Матуритетна структура на ДЦК в обращение към 30 ноември



### Съотношение между ДЦК с фиксиран и с плаващ доход в обращение към 30 ноември



### Остатъчен срок на вътрешния държавен дълг към 30 ноември



## Разходи по вътрешния държавен дълг за периода 1 януари – 30 ноември 2009 г.

(хил. лв.)

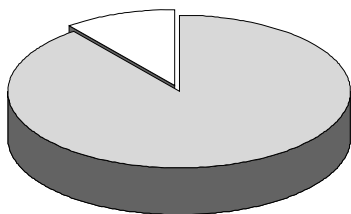
Структура на дълга	Размер на изплатените лихви (отстъпки)
<b>I. ДЪЛГ ПО ЕМИСИИ НА ДЪРЖАВНИ ЦЕННИ КНИЖА</b>	
1. ДЦК, емитирани през 2002 г.	19 629.2
1.1. Дългосрочни	19 629.2
7-годишни	13 260.2
10-годишни	6 369.0
2. ДЦК, емитирани през 2003 г.	36 323.4
2.1. Дългосрочни	36 323.4
7-годишни	17 968.6
10-годишни	6 619.8
15-годишни	11 735.0
3. ДЦК, емитирани през 2004 г.	11 263.5
3.1. Средносрочни	3 314.5
5-годишни	3 314.5
3.2. Дългосрочни	7 949.0
7-годишни	3 794.8
10-годишни	4 154.3
4. ДЦК, емитирани през 2005 г.	10 151.7
4.1. Средносрочни	3 785.5
5-годишни	3 785.5
4.2. Дългосрочни	6 366.2
10-годишни	6 366.2
5. ДЦК, емитирани през 2006 г.	15 101.8
5.1. Средносрочни	9 160.0
3-годишни	5 100.9
5-годишни	4 059.1
5.2. Дългосрочни	5 941.8
10-годишни	5 941.8
6. ДЦК, емитирани през 2007 г.	23 529.4
6.1. Средносрочни	12 919.0
3-годишни	5 692.1
5-годишни	7 226.9
6.2. Дългосрочни	10 610.4
10-годишни	10 610.4
7. ДЦК, емитирани през 2008 г.	11 171.1
7.1. Средносрочни	3 599.0
5-годишни	3 599.0
7.2. Дългосрочни	7 572.1
10-годишни	7 572.1
8. ДЦК, емитирани през 2009 г.	1 745.0
8.1. Краткосрочни	321.1
3-месечни	321.1
8.2. Средносрочни	481.7
5-годишни	481.7
8.3. Дългосрочни	942.2
10-годишни	942.2
<b>ВСИЧКО РАЗДЕЛ I</b>	<b>128 915.2</b>
<b>II. ДЪЛГ ПО ДЦК, ЕМИТИРАНИ ЗА СТРУКТУРНАТА РЕФОРМА</b>	
<b>A. Дълг по ДЦК, емитирани за уреждане на необслужваните кредити на държавни предприятия към банките</b>	
1. Облигации, емитирани по реда на ПМС № 244/1991 г.	36.8
2. Облигации, емитирани по реда на ПМС № 234/1992 г.	50.7
3. Облигации, емитирани по реда на чл. 4 и чл. 5 от ЗУНК/1993 г. в левове	12 723.9
деноминирани в щатски долари (в левове по курса за деня)	214.7
деноминирани в евро (в левове по фиксирания курс)	4 402.2
4. Облигации, емитирани по реда на ПМС № 3/1994 г.	8 107.0
	0.0
<b>Всичко раздел A</b>	<b>12 811.4</b>
<b>ВСИЧКО РАЗДЕЛ II</b>	<b>12 811.4</b>
<b>ОБЩО РАЗХОДИ ПО ВЪТРЕШНИЯ ДЪРЖАВЕН ДЪЛГ</b>	<b>141 726.6</b>

## Структура на разходите по емисии на ДЦК към 30 ноември



## Структура на разходите по вътрешния държавен дълг

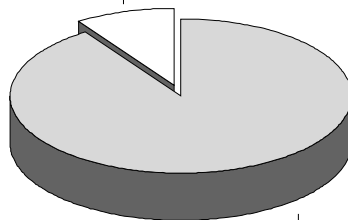
ДЦК за структурната реформа  
10.55%



емисии на ДЦК  
89.45%

30 ноември 2008 г.

ДЦК за структурната реформа  
9.04%



емисии на ДЦК  
90.96%

30 ноември 2009 г.

Номиналният размер на външния държавен дълг към края на ноември възлиза на 3285.3 млн. евро.

От началото на годината досега външното финансиране е 621 081.9 хил. лв. Извършените плащания по дълга от началото на годината са в размер на 549 492.5 хил. лв., като 206 697.8 хил. лв. са погашения по главници и 342 794.7 хил. лв. са лихви. В основната си част погашенията са извършени по държавни инвестиционни заеми – 80 514.5 хил. лв., и към Световната банка – 51 587.8 хил. лв. Платените лихви са предимно по облигации – 249 159.8 хил. лв., държавни инвестиционни заеми – 40 639.9 хил. лв., и Световната банка – 40 358.5 хил. лв.

В резултат на получените усвоявания и извършените плащания през ноември валутната структура на дълга леко се променя. Дългът, деноминиран в щатски долари, регистрира намаление спрямо предходния месец, достигайки до 23.4%. Съотношенията на дълга в евро, както и на този в други валути отбелязват леко повишение и достигат съответно до 72.3% и 4.3% в края на ноември. Лихвената структура също регистрира промяна. Дългът с плаващи лихви достига до 31.7% спрямо 68.3% дълг с фиксирани лихви. Среднопретегленият остатъчен срок на дълга достигна 8 години и 6 месеца.

В структурата на външния дълг, представена по кредитори, основен дял заемат: *други облигации* (глобални и еврооблигации) – 46.9%, Световната банка – 24.3%, държавни инвестиционни заеми – 23.7%. Задълженията към Европейския съюз са 0.8%, а към Парижкия клуб – 3.4%.

## Външен държавен дълг

(млн. евро)

Структура	към 31.XII. 2008 г.	2009 г.				
		към 31.III.	към 30.VI.	към 30.IX.	към 31.X.	към 30.XI.
I. Облигации	1 736.7	1 790.2	1 587.1	1 560.4	1 552.5	1 541.6
II. Кредити	1 533.5	1 525.5	1 747.4	1 724.8	1 718.7	1 743.7
1. Парижки клуб	125.9	119.6	119.6	113.3	113.3	113.3
2. Световна банка	574.2	564.3	810.4	802.2	797.2	798.2
2.1. Световна банка	543.9	534.8	783.3	774.2	769.9	769.9
2.2. ЯБМС	30.3	29.5	27.1	28.0	27.3	28.3
3. Европейски съюз	40.0	40.0	40.0	25.0	25.0	25.0
4. Други	19.0	19.0	12.6	12.6	12.6	12.6
5. Държавни инвестиционни заеми	756.9	766.9	749.2	758.1	757.1	777.1
5.1. Световна банка	208.7	211.3	210.4	212.0	214.5	214.5
5.2. ЕИБ	382.4	391.8	382.7	388.5	387.7	404.5
5.3. ЕБВР	0.7	0.7	0.5	0.5	0.5	0.3
5.4. Други	165.1	163.1	155.6	157.2	154.3	157.7
6. Активирани държавни гаранции	17.5	15.8	15.6	13.5	13.5	17.5
6.1. Световна банка	17.5	15.8	15.6	13.5	13.5	17.5
<b>ВЪНШЕН ДЪРЖАВЕН ДЪЛГ</b>	<b>3 270.2</b>	<b>3 315.7</b>	<b>3 334.5</b>	<b>3 285.2</b>	<b>3 271.2</b>	<b>3 285.3</b>

- Забележки:**
1. Размерът на дълга е по номинал.
  2. Преизчислението на дълга в евро е по централния курс на БНБ за съответните валути към края на периода.
  3. Данните за последния месец са предварителни.

## Ново външно финансиране и извършени плащания по външния държавен дълг към 30 ноември

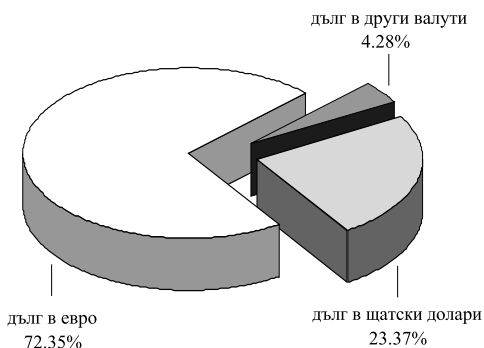
(хил. лв.)

Структура	Получени кредити (траншове)	Извършени плащания, в т.ч.	
		погашения	лихви
<b>Външен държавен дълг</b>	<b>621 081.9</b>	<b>206 697.8</b>	<b>342 794.7</b>
I. Облигации	-	-	249 159.8
II. Кредити	621 081.9	206 697.8	93 634.9
1. Парижки клуб	-	24 628.6	8 164.4
2. Световна банка	490 913.3	51 587.8	40 358.5
2.1. Световна банка	490 913.3	48 835.3	39 701.1
2.2. ЯБМС	-	2 752.5	657.4
3. Г-24	-	-	-
4. Европейски съюз	-	29 337.5	2 352.5
5. Други	-	12 355.7	673.1
6. Държавни инвестиционни заеми	130 168.5	80 514.5	40 639.9
6.1. Световна банка	27 996.0	16 491.9	8 415.7
6.2. ЕИБ	97 791.5	50 680.1	26 319.1
6.3. ЕБВР	-	675.4	36.7
6.4. Други	4 381.0	12 667.1	5 868.4
7. Активирани държавни гаранции	-	8 273.9	1 446.5
7.1. Световна банка	-	8 273.9	1 446.5
7.2. ЕИБ	-	-	-
7.3. Други	-	-	-

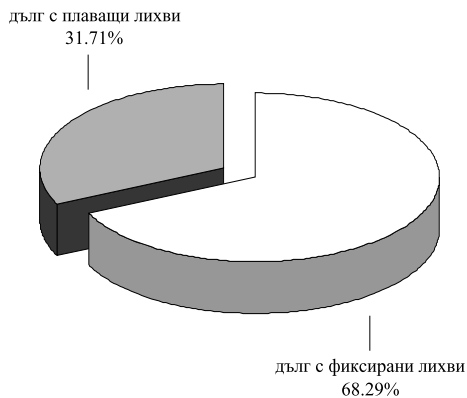
**Забележки:** 1. Левовата равностойност на полученото ново външно финансиране и на извършените плащания е изчислена по централния курс на БНБ за съответните чуждестранни валути към лева, валиден до 16 часа в деня на извършване на съответното плащане.  
2. Данните са неокончателни.

Графика 17

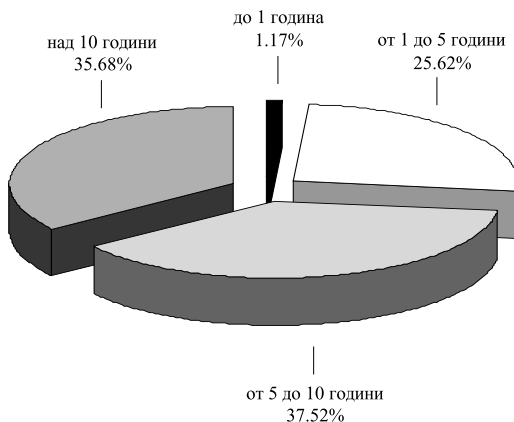
### Валутна структура на външния държавен дълг към 30 ноември



### Лихвена структура на външния държавен дълг към 30 ноември



### Остатъчен срок на външния държавен дълг към 30 ноември



**Забележка:** Среднопретегленият остатъчен срок на външния държавен дълг е 8 години и 6 месеца.

## Плащания по външния дълг през 2010 г.

(хил. лв.)

Структура	Януари		Февруари		Март				
	главница	лихва	общо	главница	лихва	общо			
<b>ВЪНШЕН ДЪЛГ</b>	5 096.78	188 015.46	193 112.24	8 170.01	1 859.80	10 029.81	40 124.29	12 531.43	52 655.72
<b>ДЪРЖАВЕН ДЪЛГ</b>	5 096.78	188 015.46	193 112.24	8 170.01	1 859.80	10 029.81	40 124.29	12 531.43	52 655.72
<b>I. ОБЛИГАЦИИ</b>	187 276.35	187 276.35	187 276.35						
1. Други облигации – ВД	187 276.35	187 276.35	187 276.35						
<b>II. ДЪРЖАВНИ ЗАЕМИ</b>	5 096.78	739.12	5 835.89	8 170.01	1 859.80	10 029.81	40 124.29	12 531.43	52 655.72
ДЗ 1 – Парижки клуб							12 314.29	3 768.17	16 082.46
ДЗ – Парижки клуб 3							12 314.29	3 768.17	16 082.46
ДЗ 2 – Световна банка							17 743.29	3 598.11	21 341.40
ДЗ – Световна банка							17 743.29	3 598.11	21 341.40
ДЗ – Япония									
ДЗ 4 – Европейски съюз								143.08	143.08
ДЗ 4.1 – Европейски съюз								143.08	143.08
ДЗ 4.2 – ЕИБ									
<b>ДЗ 6 – Други</b>									
ДЗ 7 – Държавни инвестиционни заеми	5 096.78	739.12	5 835.89	4 050.87	1 563.62	5 614.49	10 066.71	5 022.07	15 088.79
ДИЗ – 1. Световна банка	4 912.35	646.68	5 559.03	2 574.19	1 031.70	3 605.90	8 642.04	243.67	1 668.34
ДИЗ – 2. ЕИБ								4 662.79	13 304.83
ДИЗ – 3. ЕБВР									
ДИЗ – 4. Други	184.43	92.44	276.87	1 476.68	531.91	2 008.59		115.61	115.61
<b>ДЗ 8 – Активирани държавни гаранции</b>				4 119.14	296.18	4 415.32			
АДГ – 1. Световна банка				4 119.14	296.18	4 415.32			

(продължава)

Структура	Април		Май		Юни		
	главница	общо	главница	общо	главница	общо	
<b>ВЪНШЕН ДЪЛГ</b>	<b>10 304.57</b>	<b>16 595.72</b>	<b>6 291.15</b>	<b>21 667.73</b>	<b>54 797.32</b>	<b>18 759.08</b>	<b>73 556.39</b>
<b>ДЪРЖАВЕН ДЪЛГ</b>	<b>10 304.57</b>	<b>16 595.72</b>	<b>6 291.15</b>	<b>21 667.73</b>	<b>54 797.32</b>	<b>18 759.08</b>	<b>73 556.39</b>
<b>I. ОБЛИГАЦИИ</b>							
1. Други облигации – ВД							
<b>II. ДЪРЖАВНИ ЗАЕМИ</b>	<b>10 304.57</b>	<b>16 595.72</b>	<b>6 291.15</b>	<b>21 667.73</b>	<b>54 797.32</b>	<b>18 759.08</b>	<b>73 556.39</b>
ДЗ 1 – Парижки клуб							
ДЗ 2 – Световна банка	<b>8 401.66</b>	<b>14 011.00</b>	<b>5 609.34</b>	<b>9 402.13</b>	<b>8 226.91</b>	<b>2 022.68</b>	<b>10 249.59</b>
ДЗ – Световна банка	8 401.66	14 011.00	5 609.34	9 402.13	5 253.16	1 399.05	6 652.21
ДЗ – Япония					<b>2 973.75</b>	<b>623.62</b>	<b>3 597.37</b>
<b>ДЗ 4 – Европейски съюз</b>				<b>5 867.49</b>			
ДЗ 4.1 – Европейски съюз				5 867.49			
ДЗ 4.2 – ЕИБ							
<b>ДЗ 6 – Други</b>					<b>12 355.69</b>	<b>187.39</b>	<b>12 543.09</b>
<b>ДЗ 7 – Държавни инвестиционни заеми</b>	<b>1 467.91</b>	<b>2 114.40</b>	<b>646.48</b>	<b>6 398.10</b>	<b>34 214.71</b>	<b>16 549.01</b>	<b>50 763.72</b>
ДИЗ – 1. Световна банка	15.31	15.31	15.31	302.83	13 282.05	4 823.82	18 105.87
ДИЗ – 2. ЕИБ	1 393.26	1 901.31	508.05	5 967.76	13 015.81	7 842.58	20 858.39
ДИЗ – 3. ЕБВР				373.13	5.48	378.61	
ДИЗ – 4. Други	74.65	197.78	123.13	122.03	7 916.85	3 882.60	11 799.46
<b>ДЗ 8 – Активирани държавни гаранции</b>	<b>435.00</b>	<b>470.33</b>	<b>35.33</b>				
АДГ – 1. Световна банка	435.00	470.33	35.33				

Структура	Юли		Август		Септември		
	главница	лихва	главница	лихва	главница	лихва	общо
<b>ВЪНШЕН ДЪЛГ</b>	<b>5 096.78</b>	<b>73 204.14</b>	<b>8 318.02</b>	<b>1 887.47</b>	<b>69 939.68</b>	<b>13 389.89</b>	<b>83 329.57</b>
<b>ДЪРЖАВЕН ДЪЛГ</b>	<b>5 096.78</b>	<b>73 204.14</b>	<b>8 318.02</b>	<b>1 887.47</b>	<b>69 939.68</b>	<b>13 389.89</b>	<b>83 329.57</b>
<b>I. ОБЛИГАЦИИ</b>							
1. Други облигации – ВД		72 217.97					
		72 217.97					
<b>II. ДЪРЖАВНИ ЗАЕМИ</b>	<b>5 096.78</b>	<b>986.17</b>	<b>8 318.02</b>	<b>1 887.47</b>	<b>69 939.68</b>	<b>13 389.89</b>	<b>83 329.57</b>
ДЗ 1 – Парижки клуб					12 314.29	3 558.83	15 873.11
ДЗ 2 – Световна банка					12 314.29	3 558.83	15 873.11
ДЗ 3 – Световна банка					17 743.29	4 028.06	21 771.35
ДЗ 4 – Европейски съюз					17 743.29	4 028.06	21 771.35
ДЗ 4.1 – Европейски съюз							
ДЗ 4.2 – ЕИБ							
<b>ДЗ 6 – Други</b>					<b>29 337.45</b>	<b>442.34</b>	<b>29 779.79</b>
ДЗ 7 – Държавни инвестиционни заеми	<b>5 096.78</b>	<b>986.17</b>	<b>4 050.87</b>	<b>1 469.73</b>	<b>10 544.65</b>	<b>5 360.66</b>	<b>15 905.32</b>
ДИЗ – 1. Световна банка					1 471.73	403.43	1 875.16
ДИЗ – 2. ЕИБ	4 912.35	899.03	2 574.19	971.04	3 545.23	8 899.39	4 679.63
ДИЗ – 3. ЕБВР							
ДИЗ – 4. Други	184.43	87.14	271.56	498.69	173.54	277.60	451.14
<b>ДЗ 8 – Активирани държавни гаранции</b>			<b>4 267.15</b>	<b>417.74</b>	<b>4 684.90</b>		
АДГ – 1. Световна банка			4 267.15	417.74	4 684.90		

Структура	Октомври		Ноември		Декември	
	главница	лихва	главница	лихва	главница	лихва
		общо		общо		общо
<b>ВЪНШЕН ДЪЛГ</b>	19 770.79	7 458.75	27 229.53	6 048.78	31 533.33	37 582.11
					53 411.56	20 717.34
<b>ДЪРЖАВЕН ДЪЛГ</b>	19 770.79	7 458.75	27 229.53	6 048.78	31 533.33	37 582.11
					53 411.56	20 717.34
<b>I. ОБЛИГАЦИИ</b>						
1. Други облигации – ВД						
<b>II. ДЪРЖАВНИ ЗАЕМИ</b>	19 770.79	7 458.75	27 229.53	6 048.78	31 533.33	37 582.11
<b>ДЗ 1 – Парижки клуб</b>						
ДЗ – Парижки клуб 3						
<b>ДЗ 2 – Световна банка</b>	17 867.88	6 616.14	24 484.02		11 382.32	8 419.78
ДЗ – Световна банка	17 867.88	6 616.14	24 484.02		11 382.32	5 410.34
ДЗ – Япония					3 009.44	591.27
<b>ДЗ 4 – Европейски съюз</b>					11 571.99	11 571.99
ДЗ 4.1 – Европейски съюз						
ДЗ 4.2 – ЕИБ					11 571.99	11 571.99
<b>ДЗ 6 – Други</b>						
<b>ДЗ 7 – Държавни инвестиционни заеми</b>	1 467.91	701.89	2 169.80	6 048.78	8 579.02	14 627.80
ДИЗ – 1. Световна банка		100.39	100.39		1 515.80	13 552.02
ДИЗ – 2. ЕИБ	1 393.26	479.83	1 873.10	5 253.21	6 931.10	12 184.31
ДИЗ – 3. ЕБВР				373.11	7.63	380.74
ДИЗ – 4. Други	74.65	121.66	196.31	422.46	124.50	546.96
<b>ДЗ 8 – Активирани държавни гаранции</b>	435.00	140.71	575.71			
АДГ – 1. Световна банка	435.00	140.71	575.71			
						3 762.95
						11 709.81

(продължение) (хил. лв.)

Структура	Общо за годината		
	главница	лихва	общо
<b>ВЪНШЕН ДЪЛГ</b>	<b>287 934.90</b>	<b>397 315.57</b>	<b>685 250.47</b>
<b>ДЪРЖАВЕН ДЪЛГ</b>	<b>287 934.90</b>	<b>397 315.57</b>	<b>685 250.47</b>
<b>I. ОБЛИГАЦИИ</b>	<b>259 494.32</b>	<b>259 494.32</b>	<b>259 494.32</b>
1. Други облигации – ВД			
<b>II. ДЪРЖАВНИ ЗАЕМИ</b>	<b>287 934.90</b>	<b>137 821.25</b>	<b>425 756.16</b>
ДЗ 1 – Парижки клуб	24 628.57	7 327.00	31 955.57
ДЗ – Парижки клуб 3	24 628.57	7 327.00	31 955.57
ДЗ 2 – Световна банка	78 402.80	44 845.32	123 248.12
ДЗ – Световна банка	72 419.61	43 630.43	116 050.04
ДЗ – Япония	5 983.19	1 214.89	7 198.07
ДЗ 4 – Европейски съюз	29 337.45	18 024.90	47 362.35
ДЗ 4.1 – Европейски съюз	29 337.45	585.42	29 922.87
ДЗ 4.2 – ЕИБ	17 439.48	17 439.48	17 439.48
ДЗ 6 – Други	12 355.69	187.39	12 543.09
ДЗ 7 – Държавни инвестиционни заеми	133 954.10	66 546.66	200 500.76
ДИЗ – 1. Световна банка	29 730.47	12 941.21	42 671.68
ДИЗ – 2. ЕИБ	82 316.17	43 852.07	126 168.25
ДИЗ – 3. ЕБВР	746.24	13.11	759.35
ДИЗ – 4. Други	21 161.21	9 740.27	30 901.48
ДЗ 8 – Активирани държавни гаранции	9 256.29	889.97	10 146.26
АДГ – 1. Световна банка	9 256.29	889.97	10 146.26

**Забележки:** 1. Плацията са на база размера на външния дълг към 31 декември 2009 г.

2. Ликовата равностойност на плацията е изчислена на база заложения курс на съответните чуждестранни валути, използван за изготвянето на Бюджет 2010 г.

Към края на ноември номиналният размер на държавния дълг възлиза на 4797.9 млн. евро, от който вътрешен – 1512.6 млн. евро, и външен – 3285.3 млн. евро. В номинално изражение той бележи нарастване приблизително с 41.3 млн. евро спрямо нивото, регистрирано в края на предходния месец. Увеличението се дължи основно на полученото ново вътрешно и външно финансиране.

Съотношението *държавен дълг/БВП* в края на ноември е 14.7% (графика 20), което представлява нарастване в размер на 0.1 пр.п. спрямо края на предходния месец. Стойностите съответно за вътрешния и за външния държавен дълг са 4.6% и 10.1%.

В структурата на дълга относителният дял на вътрешния държавен дълг е 31.5%, а на външния държавен дълг – 68.5% (графика 21).

В края на ноември дялът на дълга в щатски долари достигна 17.4%, дългът в евро – 55.6%, в левове – 24.1%, а този в други валути – 2.9% (графика 22).

В структурата на дълга по видове кредитори с най-голям относителен дял е статията *облигации* (глобални и еврооблигации) – 32.1%, следвана от вътрешния дълг (ДЦК) – 31.5%, Световната банка – 16.6%, и държавни инвестиционни заеми – 16.2% (графика 23).

Лихвената структура на дълга в края на ноември също търпи промени – дългът с фиксирани лихви достигна 75.1%, а този с плаващи лихви – 24.9% (графика 24).

Извършените плащания по държавния дълг за ноември възлизат на 15.4 млн. лв. (графика 25). Валутната композиция на извършените плащания по дълга от началото на годината регистрира превес на плащанията в левове – 638.2 млн. лв., следвани от тези в евро – 411.7 млн. лв. след преизчислението им в левове, а плащанията в щатски долари са общо 153.0 млн. лв. (графика 26).

## Размер на държавния дълг

(млн. евро)

Структура	към 31.XII. 2008 г.	2009 г.				
		към 31.III.	към 30.VI.	към 30.IX.	към 31.X.	към 30.XI.
<b>Вътрешен държавен дълг</b>	<b>1 571.3</b>	<b>1 436.9</b>	<b>1 441.3</b>	<b>1 438.0</b>	<b>1 485.5</b>	<b>1 512.6</b>
1. Емисии на ДЦК	1 398.8	1 275.7	1 284.5	1 283.7	1 332.1	1 360.2
2. ДЦК, емитирани за структурната реформа	172.5	161.1	156.8	154.3	153.4	152.4
<b>Външен държавен дълг</b>	<b>3 270.2</b>	<b>3 315.7</b>	<b>3 334.5</b>	<b>3 285.2</b>	<b>3 271.2</b>	<b>3 285.3</b>
1. Облигации	1 736.7	1 790.2	1 587.1	1 560.4	1 552.5	1 541.6
2. Кредити	1 533.5	1 525.5	1 747.4	1 724.8	1 718.7	1 743.7
Държавни инвестиционни заеми	756.9	768.0	749.2	758.1	757.1	777.1
Активирани държавни гаранции	17.5	15.8	15.6	13.5	13.5	17.5
<b>Общо държавен дълг</b>	<b>4 841.6</b>	<b>4 752.6</b>	<b>4 775.7</b>	<b>4 723.1</b>	<b>4 756.6</b>	<b>4 797.9</b>
<b>Общо държавен дълг/БВП (%)</b>	<b>14.2</b>	<b>14.6</b>	<b>14.7</b>	<b>14.5</b>	<b>14.6</b>	<b>14.7</b>
Вътрешен държавен дълг/БВП (%)	4.6	4.4	4.4	4.4	4.6	4.6
Външен държавен дълг/БВП (%)	9.6	10.2	10.2	10.1	10.0	10.1

**Забележки:** 1. Размерът на дълга е по номинал.

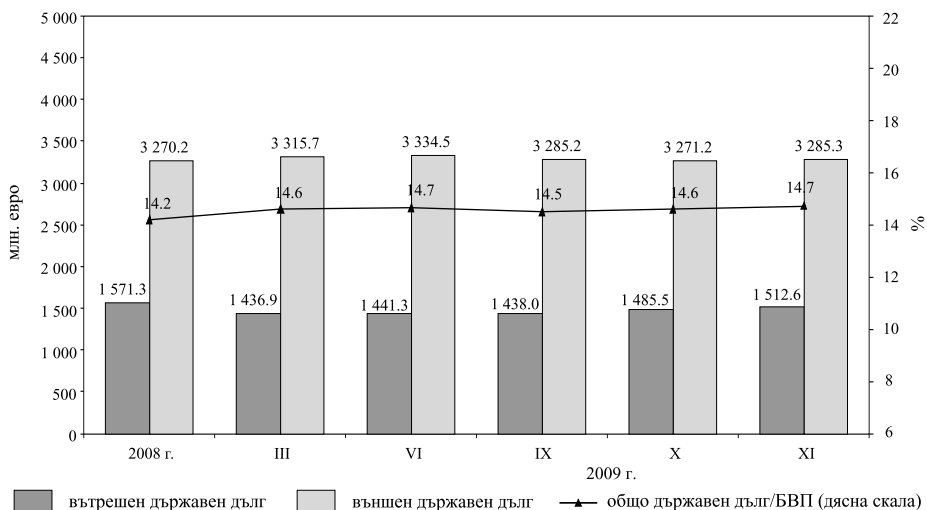
2. За изчисляване са използвани актуализираните прогнози на АИАП за БВП за 2009 г. – 63 710.0 млн. лв., и за 2008 г. – 66 728.1 млн. лв.

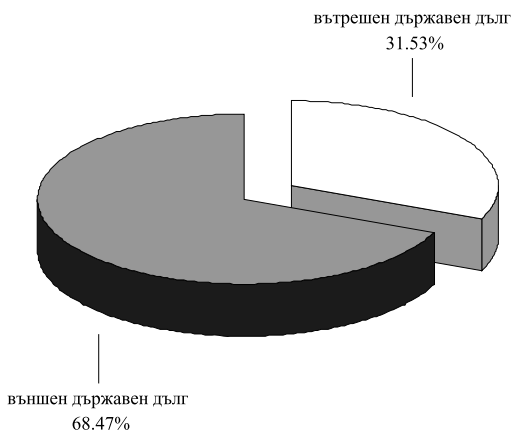
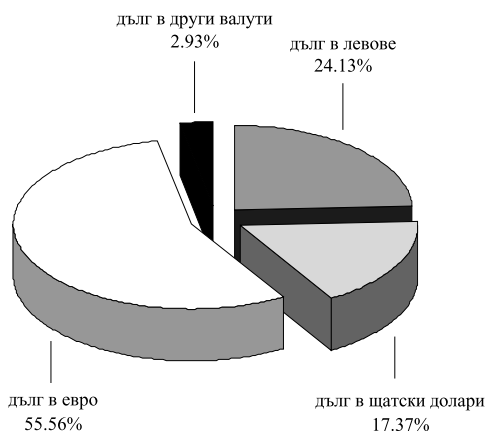
3. Преизчислението на дълга в евро е по централния курс на БНБ за съответните чуждестранни валути към последния работен ден на периода.

4. Данните за последния месец са предварителни.

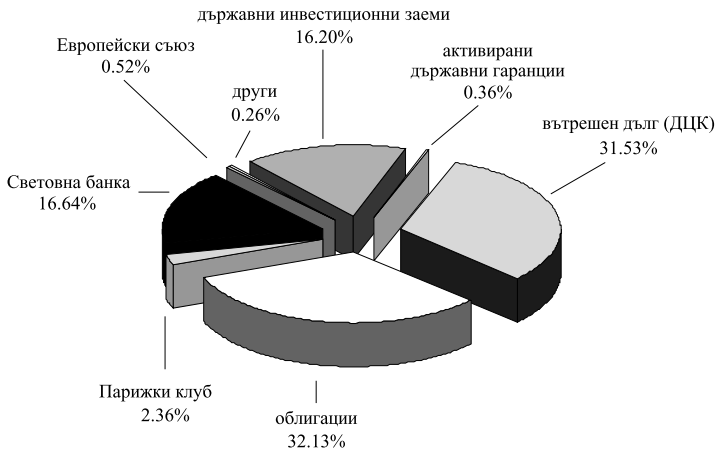
Графика 20

### Динамика на вътрешния и външния държавен дълг

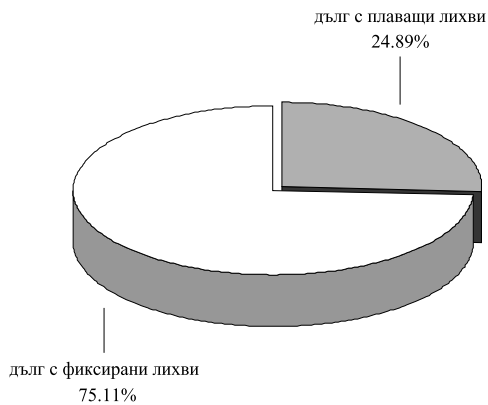


**Структура на държавния дълг към 30 ноември****Валутна структура на държавния дълг към 30 ноември**

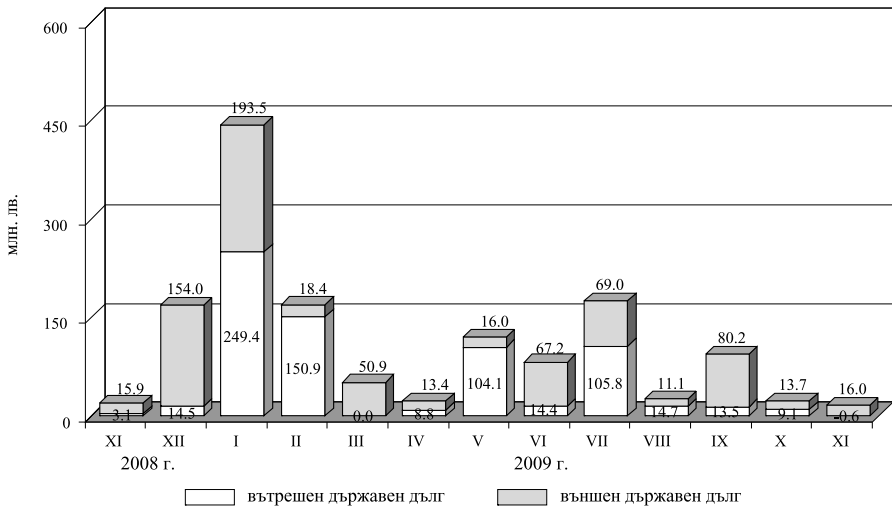
## Структура на държавния дълг по кредитори към 30 ноември



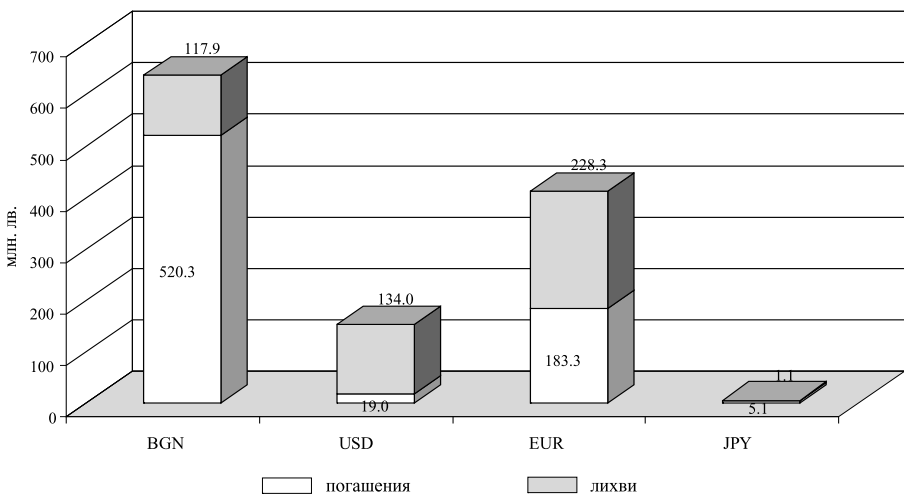
## Лихвена структура на държавния дълг към 30 ноември



## Извършени плащания по дълга



## Извършени плащания по дълга по видове валути към 30 ноември



**ДЦК, емитирани на вътрешния пазар,  
притежавани от нерезиденти**

(хил. лв.)

Видове ДЦК	31.XII. 2008 г.	2009 г.			
		31.III.	30.VI.	30.IX.	31.X.
Емисии на ДЦК	28 060.6	17 497.2	17 497.2	17 347.3	19 304.2
- в левове	10 658.2	325.0	325.0	175.1	2 132.0
- в евро	17 402.4	17 172.2	17 172.2	17 172.2	17 172.2
ДЦК, емитирани за структурната реформа	1 226.9	1 116.4	1 115.3	1 114.7	1 114.5
- в евро	1 207.4	1 097.6	1 097.6	1 097.6	1 097.6
- в щатски долари	19.5	18.8	17.7	17.1	16.9
<b>Общо</b>	<b>29 287.5</b>	<b>18 613.6</b>	<b>18 612.5</b>	<b>18 462.0</b>	<b>20 418.7</b>

**ДЦК, емитирани на международните пазари,  
притежавани от резиденти**

(млн. евро)

Видове ДЦК	31.XII. 2008 г.	2009 г.			
		31.III.	30.VI.	30.IX.	31.X.
Еврооблигации					
Глобални облигации	590.0	765.7	618.6	564.3	514.0
- в евро	356.1	372.2	380.2	348.0	313.1
- в щатски долари	234.0	393.5	238.4	216.3	200.8
<b>Общо</b>	<b>590.0</b>	<b>765.7</b>	<b>618.6</b>	<b>564.3</b>	<b>514.0</b>

Към края на ноември номиналният размер на държавногарантирания дълг възлиза на 616.7 млн. евро. В номинално изражение той бележи увеличение приблизително с 4.7 млн. евро спрямо нивото, регистрирано в края на предходния месец. Увеличението се дължи основно на валутнокурсова разлика.

Съотношението *държавногарантиран дълг/БВП* запазва нивото си от предходния месец и е 1.9%.

Усвоените суми от началото на годината възлизат на 88 265.5 хил. лв., а извършените плащания по дълга за този период са в размер на 140 596.7 хил. лв., като 103 218.0 хил. лв. са погашения по главници и 37 378.7 хил. лв. са лихви.

В резултат на извършените операции през месеца във валутната структура на държавногарантирания дълг настъпиха известни промени. В края на ноември делът на дълга в евро достигна стойност от 47.1%, този в други валути – 46.4%, и в щатски долари – 6.5% (графика 27).

Лихвената структура на държавногарантирания дълг в края на ноември също търпи промени – дългът с фиксирани лихви е 53.9%, а този с плаващи лихви – 46.1% (графика 28).

В структурата на държавногарантирания дълг по отрасли с най-голям относителен дял е статията *енергетика* – 70.5%, следвана от *транспорт* – 20.3%, и *други* – 9.2% (графика 29).

## Държавногарантиран дълг

(млн. евро)

Структура	към 31.XII. 2008 г.	2009 г.				
		към 31.III.	към 30.VI.	към 30.IX.	към 31.X.	към 30.XI.
<b>Държавногарантиран дълг</b>	<b>634.3</b>	<b>633.9</b>	<b>614.8</b>	<b>613.2</b>	<b>612.0</b>	<b>616.7</b>
I. Вътрешен държавногарантиран дълг	-	-	-	-	-	-
II. Външен държавногарантиран дълг	634.3	633.9	614.8	613.2	612.0	616.7
1. Световна банка	74.4	73.3	67.9	63.9	63.6	59.0
2. ЕИБ	4.8	4.8	4.3	4.3	4.3	4.3
3. ЕБВР	41.4	38.3	36.2	33.6	31.9	31.9
4. Други	513.7	517.5	506.4	511.5	512.2	521.5
<b>Държавногарантиран дълг/БВП (%)</b>	<b>1.9</b>	<b>1.9</b>	<b>1.9</b>	<b>1.9</b>	<b>1.9</b>	<b>1.9</b>

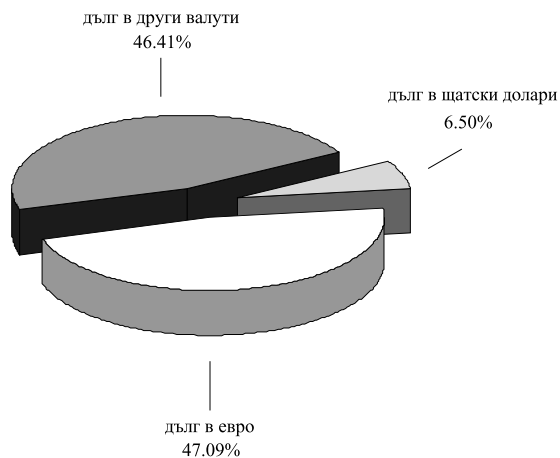
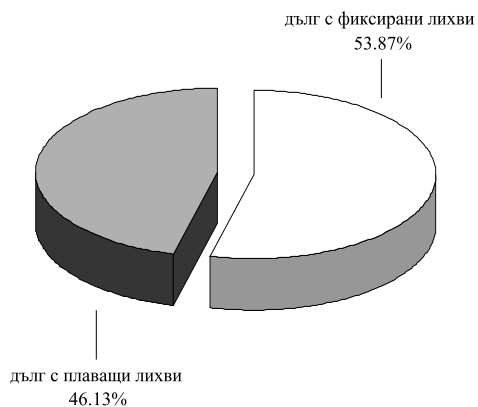
- Забележки:**
1. Размерът на дълга е по номинал.
  2. Преизчислението на дълга в евро е по централния курс на БНБ за съответните валути към края на периода.
  3. Данните за последния месец са предварителни.

## Ново финансиране и извършени плащания по държавногарантирания дълг към 30 ноември

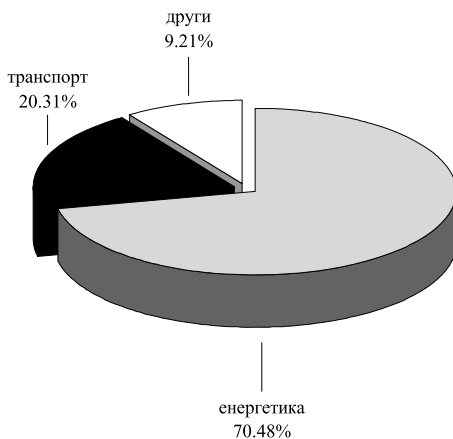
(хил. лв.)

Структура	Получени кредити (граншове)	Извършени плащания, в т.ч.:	
		погашения	лихви
I. Вътрешен държавногарантиран дълг	-	-	-
II. Външен държавногарантиран дълг	88 265.5	103 218.0	37 378.7
1. Световна банка	-	21 396.4	4 379.5
2. ЕИБ	-	1 068.0	160.7
3. ЕБВР	-	18 348.9	3 309.0
4. Други	88 265.5	62 404.7	29 529.5
<b>Държавногарантиран дълг/БВП (%)</b>	<b>88 265.5</b>	<b>103 218.0</b>	<b>37 378.7</b>

- Забележки:**
1. Левовата равностойност на полученото ново външно финансиране и на извършените плащания е изчислена по централния курс на БНБ за съответните чуждестранни валути към лева, валиден до 16 часа в деня на извършване на съответното плащане.
  2. Данните са неокончателни.

**Валутна структура на държавногарантирания дълг към 30 ноември****Лихвена структура на държавногарантирания дълг към 30 ноември**

**Държавногарантиран дълг по отрасли към 30 ноември**



## Плащания по външния държавногарантиран дълг през 2010 г.

(ХИЛ. ЛВ.)

Структура	Януари		Февруари		Март	
	главница	лихва	главница	лихва	главница	лихва
<b>ДЪРЖАВНОГАРАНТИРАН ДЪЛГ</b>	<b>4 889.58</b>	<b>644.44</b>	<b>9 962.38</b>	<b>1 010.04</b>	<b>22 814.59</b>	<b>2 747.49</b>
ДГД – 1. Световна банка			6 631.33	316.31	6 947.64	
ДГД – 2. ЕИБ			886.27	134.00	3 984.63	18.72
ДГД – 3. ЕБВР			2 444.79	559.72	18 829.97	4 440.58
ДГД – 4. Други	4 889.58	644.44	5 534.01	3 004.51		2 272.82
						21 102.78
						<b>25 562.09</b>

Структура	Април		Май		Юни	
	главница	лихва	главница	лихва	главница	лихва
<b>ДЪРЖАВНОГАРАНТИРАН ДЪЛГ</b>	<b>3 711.39</b>	<b>4 301.72</b>	<b>2 178.63</b>	<b>5 501.12</b>	<b>15 488.97</b>	<b>2 889.30</b>
ДГД – 1. Световна банка					6 960.25	2 013.19
ДГД – 2. ЕИБ	3 516.39	55.86			1 067.99	19.14
ДГД – 3. ЕБВР			3 572.25			1 087.13
ДГД – 4. Други	195.00	4 245.86	4 440.86	5 501.12	7 460.74	856.97
						8 317.71

Структура	Юли		Август		Септември	
	главница	лихва	главница	лихва	главница	лихва
<b>ДЪРЖАВНОГАРАНТИРАН ДЪЛГ</b>	<b>4 889.58</b>	<b>1 454.60</b>	<b>3 511.06</b>	<b>1 584.14</b>	<b>22 814.59</b>	<b>3 842.84</b>
ДГД – 1. Световна банка						
ДГД – 2. ЕИБ			886.27	231.71	3 984.63	16.35
ДГД – 3. ЕБВР			2 624.79	1 352.43	18 829.97	814.64
ДГД – 4. Други	4 889.58	1 454.60	6 344.17	3 977.22		3 011.86
						21 841.82
						<b>26 657.43</b>



## Размер на общинския дълг и общинските гаранции

(ЛВ.)

Структура	към 31.XII. 2008 г.	2009 г.			
		към 31.III.	към 30.VI.	към 30.IX.	към 31.X.
<b>I. Вътрешен общински дълг и общински гаранции (т.1 + т.2)</b>	<b>269 347 456.00</b>	<b>269 347 456.00</b>	<b>285 376 890.00</b>	<b>300 038 964.00</b>	<b>301 269 269.00</b>
<i>1. Общински дълг</i>					
<i>(1.1 + 1.2 + 1.3 + 1.4 + 1.5 + 1.6 + 1.7)</i>	<i>268 623 303.00</i>	<i>268 623 303.00</i>	<i>284 685 902.00</i>	<i>299 381 141.00</i>	<i>300 622 501.00</i>
1.1 Емисии на общински ценни книжа (по номинална стойност към съответния период)	61 272 957.00	61 272 957.00	60 137 312.00	66 539 143.00	65 561 227.00
1.2 Дълг, поет с договори за общински заеми	177 062 335.00	177 062 335.00	191 999 689.00	196 864 872.00	202 303 071.00
1.3 Дълг на общинските предприятия по чл. 52 от ЗОС	-	-	-	-	-
1.4 Изискуеми общински гаранции	102 030.00	102 030.00	-	-	-
1.5 Безлихвени заеми, отпуснати по реда на чл. 43, ал. 1 от ЗУДБ за временен недостиг по бюджетите на общините	-	-	-	-	-
1.6 Безлихвени заеми от централния бюджет за финансиране на разходи до възстановяването им по одобрени проекти по програми, съфинансирани от ЕС	24 875 808.00	24 875 808.00	27 182 276.00	31 261 075.00	28 166 770.00
1.7 Задължения по търговски кредити и финансов лизинг над две години	5 310 173.00	5 310 173.00	5 366 625.00	4 716 051.00	4 591 433.00
<b>2. Общински гаранции</b>	<b>724 153.00</b>	<b>724 153.00</b>	<b>690 988.00</b>	<b>657 823.00</b>	<b>646 768.00</b>
<b>II. Външен общински дълг и общински гаранции (т. 1 + т. 2)</b>	<b>241 168 436.59</b>	<b>241 168 436.59</b>	<b>243 290 723.52</b>	<b>263 152 940.59</b>	<b>259 215 834.45</b>
<i>1. Общински дълг (1.1 + 1.2 + 1.3)</i>	<i>241 168 436.59</i>	<i>241 168 436.59</i>	<i>243 290 723.52</i>	<i>263 152 940.59</i>	<i>259 215 834.45</i>
в оригинална валута	-	-	-	-	-
1.1 Емисии на ценни книжа (по номинална стойност към съответния период)	-	-	-	-	-
в оригинална валута	-	-	-	-	-
1.2 Дълг, поет с договори за общински заеми (левава равностойност)	241 168 436.59	241 168 436.59	243 290 723.52	263 152 940.59	259 215 834.45
в щатски долари	2 620 000.00	2 620 000.00	2 620 000.00	2 500 000.00	2 500 000.00
в японски йени	9 713 340 205.33	9 713 340 205.33	10 559 193 553.33	11 606 420 864.33	11 670 375 098.11
в евро	24 286 944.97	24 286 944.97	21 617 028.81	21 289 497.78	21 180 321.12
1.3 Изискуеми общински гаранции	-	-	-	-	-
в оригинална валута	-	-	-	-	-
<b>2. Общински гаранции (левава равностойност)</b>	<b>-</b>	<b>-</b>	<b>-</b>	<b>-</b>	<b>-</b>
дълг в евро	-	-	-	-	-
<b>III. Общ размер на общинския дълг и общинските гаранции (т.1 + т. II)</b>	<b>510 515 892.59</b>	<b>510 515 892.59</b>	<b>528 667 613.52</b>	<b>563 191 904.59</b>	<b>560 485 103.45</b>

Забележки: 1. Структурата на таблицата е направена съгласно чл. 3 от Закона за общинския дълг.

2. Заемът, отпуснат от Банката за развитие към Съвета на Европа (БРСЕ) на България, по проект „Изграждане и рехабилитация на жилища, предназначени за ромски семейства“, изпълняван от Столична община, представлява външен общински дълг и е отразен в раздел II. *Външен общински дълг и общински гаранции*, т. 1.2. *Дълг, поет с договори за общински заеми*. Заемът е гарантиран от държавата и е отразен в таблица „Държавногарантиран дълг“, раздел II. *Външен държавногарантиран дълг*.

3. Заемът от Японската банка за международно сътрудничество (ЯБМС) се предоставя на Столична община като заемополучател съгласно Заемното споразумение, поради което представлява външен общински дълг и е отразен в раздел II. *Външен общински дълг и общински гаранции*, т. 1.2. *Дълг, поет с договори за общински заеми*. На основание сключено Гаранционно споразумение между правителството на България и правителството на Япония по Договора за заем заемът също така е гарантиран от държавата и е отразен в таблица „Държавногарантиран дълг“, раздел II. *Външен държавногарантиран дълг*.

4. Преизчислението на дълга в щатски долари и в евро е по централния курс на БНБ за съответните валути към българския лев за последния работен ден на периода.

## Дълг на социалноосигурителните фондове

(хил. лв.)

Структура	към 31.XII. 2008 г.	2009 г.			
		към 31.III.	към 30.VI.	към 30.IX.	към 31.X.
<b>Вътрешен дълг</b>	<b>24 599.4</b>	<b>24 660.3</b>	<b>23 319.5</b>	<b>23 285.7</b>	<b>23 275.8</b>
I. Национален осигурителен институт	24 599.4	24 660.3	23 319.5	23 285.7	23 275.8
1. Други*	24 599.4	24 660.3	23 319.5	23 285.7	23 275.8
2. Заеми от републиканския бюджет	-	-	-	-	-
II. Национална здравноосигурителна каса	-	-	-	-	-
III. Учителски пенсионен фонд	-	-	-	-	-
<b>Външен дълг</b>	<b>-</b>	<b>-</b>	<b>-</b>	<b>-</b>	<b>-</b>

**Забележка:** Преизчисляването на дълга в щатски долари и в евро е по централния курс на БНБ за съответните валути към българския лев за последния работен ден на периода.

\* Заемът е отпуснат от Министерството на финансите на Националния осигурителен институт чрез подзаемно споразумение, сключено на основание кредитно споразумение между Република България и Международната банка за възстановяване и развитие (Световната банка) по проект „Администриране на социалното осигуряване“.

(млн. евро)

Структура	към 31.XII. 2008 г.	2009 г.			
		към 31.III.	към 30.VI.	към 30.IX.	към 31.X.
<b>I. Консолидиран държавен дълг</b>	<b>5 102.6</b>	<b>5 013.6</b>	<b>5 045.9</b>	<b>5 011.1</b>	<b>5 043.2</b>
1. Държавен дълг	4 841.6	4 752.6	4 775.6	4 723.1	4 756.6
2. Дълг на социално-осигурителните фондове	0.0	0.0	0.0	0.0	0.0
3. Дълг на общините	261.0	261.0	270.3	288.0	286.6
<b>Консолидиран държавен дълг/БВП (%)</b>	<b>15.0</b>	<b>15.4</b>	<b>15.5</b>	<b>15.4</b>	<b>15.5</b>

- Забележки:**
1. Считано от 1 април 2004 г., статистическото отчитане на общия размер на държавния, държавногарантирания и консолидиран държавен дълг се променя. Възприетата от януари 2003 г. практика на отразяване на облигационните задължения по стойност на придобиване се преустановява. След промяната ценните книжа в състава на вътрешния и външния дълг се отчитат по номинална стойност.
  2. За изчисляване е използвана актуализирана прогноза на АИАП за БВП за 2009 г. – 63 710 млн. лв., и БВП за 2008 г. – 66 728.1 млн. лв.
  3. Преизчисляването на дълга в евро е по централния курс на БНБ за съответните валути към българския лев за последния работен ден на периода.
  4. Заемът, отпуснат от Министерството на финансите на Националния осигурителен институт чрез подзаемно споразумение, сключено на основание кредитно споразумение между Република България и Международната банка за възстановяване и развитие (Световната банка) по проект „Администриране на социалното осигуряване“, е изключен от т. 2. *Дълг на социалноосигурителните фондове*, тъй като е отразен в т. 1. *Държавен дълг*.
  5. Заемът от Японската банка за международно сътрудничество (ЯБМС) се предоставя на Столична община като заемополучател съгласно Заемното споразумение, поради което представлява външен общински дълг и е отразен в Консолидиран държавен дълг, т. 3. *Дълг на общините*. На основание на сключеното Гаранционно споразумение между правителството на Република България и правителството на Япония по Договора за заем заемът е гарантиран и от държавата.



## **ПРИЛОЖЕНИЯ**



## Емисии на сконтови съкровищни бонове в обращение

### 3-месечни ДЦК

Номер на емисията **BS3010209008**

Дата на емитиране 09.09.2009

Дата на падежа 09.12.2009

Номинална стойност на предложеното количество (хил. лв.) 15 000.00

Съкупна номинална стойност на заявените поръчки (хил. лв.) 23 362.50

Съкупна номинална стойност на одобрените поръчки (хил. лв.) 15 000.00

Средна цена на одобрените поръчки на 100 лв. номинал (%) 99.11

Средна отстъпка на 100 лв. номинал (%) 0.89

Средна годишна доходност, изчислена на база ISMA-International Yield (%) 3.65

Ефективна годишна доходност (%) 3.60

Коефициент на покритие 1.56

(продължава)

## Емисии на съкровищни облигации в обращение

### 3-годишни ДЦК

(продължение)

Номер на емисията	BG2030107119 <sup>5</sup>					
	I отваряне	II отваряне	III отваряне	IV отваряне	V отваряне	Общо за емисията
Дата на аукцион	05.02.2007	16.04.2007	04.06.2007	06.08.2007	22.10.2007	
Дата на емитиране	07.02.2007	07.02.2007	07.02.2007	07.02.2007	07.02.2007	07.02.2007
Дата на падежа	07.02.2010	07.02.2010	07.02.2010	07.02.2010	07.02.2010	07.02.2010
Номинална стойност на предложеното количество (хил. лв.)	35 000.00	35 000.00	20 000.00	30 000.00	30 000.00	150 000.00
Съвкупна номинална стойност на заявените поръчки (хил. лв.)	112 250.00	82 500.00	75 800.00	67 300.00	71 400.00	409 250.00
Съвкупна номинална стойност на одобрените поръчки (хил. лв.)	35 000.00	35 000.00	20 000.00	30 000.00	30 000.00	150 000.00
Средна цена на одобрените поръчки на 100 лв. номинал (%)	99.16	98.91	98.27	98.42	98.78	98.76
Лихвен процент	3.80	3.80	3.80	3.80	3.80	3.80
Коефициент на покритие	3.21	2.36	3.79	2.24	2.38	2.73
Средна годишна доходност (%)	4.14	4.26	4.54	4.52	4.41	4.35

(продължава)

## 5-годишни ДЦК

(продължение)

Номер на емсията	BG2030105113 <sup>4</sup>			
	I отваряне	II отваряне	III отваряне	IV отваряне
Дата на аукцион	14.02.2005	09.05.2005	15.08.2005	10.10.2005
Дата на емитиране	16.02.2005	16.02.2005	16.02.2005	16.02.2005
Дата на падежа	16.02.2010	16.02.2010	16.02.2010	16.02.2010
Номинална стойност на предложеного количество (хил. лв.)	25 000.00	25 000.00	25 000.00	25 000.00
Съкупна номинална стойност на заявените поръчки (хил. лв.)	108 300.00	98 810.00	105 900.00	71 100.00
Съкупна номинална стойност на одобрените поръчки (хил. лв.)	25 000.00	25 000.00	25 000.00	25 000.00
Средна цена на одобрените поръчки на 100 лв. номинал (%)	101.43	102.36	103.17	103.09
Лихвен процент	3.75	3.75	3.75	3.75
Коефициент на покритие	4.33	3.95	4.24	2.84
Средна годишна доходност (%)	3.46	3.24	3.01	3.01
Общо за емсията				102.51
				3.75
				3.84
				3.18

(продължава)

Номер на емисията	BG2030006113 <sup>6</sup>						Общо за емисията
	I отваряне	II отваряне	III отваряне	IV отваряне	V отваряне	VI отваряне	
Дата на аукцион	23.01.2006	20.03.2006	29.05.2006	13.11.2006	19.10.2009	16.11.2009	
Дата на емитиране	25.01.2006	25.01.2006	25.01.2006	25.01.2006	25.01.2006	25.01.2006	25.01.2006
Дата на падежа	25.01.2011	25.01.2011	25.01.2011	25.01.2011	25.01.2011	25.01.2011	25.01.2011
Номинална стойност на предложеното количество (хил. лв.)	45 000.00	45 000.00	45 000.00	20 000.00	35 000.00	35 000.00	255 000.00
Съвкупна номинална стойност на заявените поръчки (хил. лв.)	125 710.00	75 100.00	72 870.00	77 450.00	136 850.00	72 575.00	560 555.00
Съвкупна номинална стойност на одобрените поръчки (хил. лв.)	45 000.00	45 000.00	45 000.00	20 000.00	35 000.00	35 000.00	255 000.00
Средна цена на одобрените поръчки на 100 лв. номинал (%)	98.37	96.82	95.47	96.12	99.14	99.06	97.51
Лихвен процент	3.00	3.00	3.00	3.00	3.00	3.00	3.00
Коефициент на покритие	2.79	1.67	1.62	3.87	3.01	2.07	2.49
Средна годишна доходност (%)	3.38	3.76	4.12	4.05	3.74	3.86	3.79

# 5-ГОДИШНИ ДЪК

(продължение)

Номер на емисията	BG2030007111 <sup>9</sup>										Общо за емисията
	I отваряне	II отваряне	III отваряне	IV отваряне	V отваряне	VI отваряне	VII отваряне	VIII отваряне	IX отваряне		
Дата на аукцион	22.01.2007	05.03.2007	21.05.2007	23.07.2007	24.09.2007	26.11.2007	11.05.2009	13.07.2009	23.11.2009		
Дата на емитиране	24.01.2007	24.01.2007	24.01.2007	24.01.2007	24.01.2007	24.01.2007	24.01.2007	24.01.2007	24.01.2007	24.01.2007	24.01.2007
Дата на падежа	24.01.2012	24.01.2012	24.01.2012	24.01.2012	24.01.2012	24.01.2012	24.01.2012	24.01.2012	24.01.2012	24.01.2012	24.01.2012
Номинална стойност на предложеното количество (хил. лв.)	35 000.00	30 000.00	25 000.00	35 000.00	25 000.00	30 000.00	35 000.00	30 000.00	20 000.00	20 000.00	265 000.00
Съвкупна номинална стойност на заявените поръчки (хил. лв.)	101 600.00	94 000.00	88 950.00	92 402.20	72 650.00	43 350.00	38 475.00	43 300.00	49 750.00	49 750.00	624 477.20
Съвкупна номинална стойност на одобрените поръчки (хил. лв.)	35 000.00	30 000.00	25 000.00	35 000.00	25 000.00	30 000.00	35 000.00	30 000.00	20 000.00	20 000.00	265 000.00
Средна цена на одобрените поръчки на 100 лв. номинал (%)	99.22	99.71	98.29	97.55	97.96	96.97	95.90	95.06	99.75	99.75	97.56
Лихвен процент	4.00	4.00	4.00	4.00	4.00	4.00	4.00	4.00	4.00	4.00	4.00
Коефициент на покритие	2.90	3.13	3.56	2.64	2.91	1.45	1.10	1.44	2.49	2.49	2.36
Средна годишна доходност (%)	4.22	4.11	4.46	4.66	4.57	4.87	5.74	6.23	4.17	4.17	4.75

(продължава)

Номер на емисията	BG2030008119 <sup>3</sup>			BG2030009117 <sup>3</sup>		
	I отваряне	II отваряне	III отваряне	I отваряне	II отваряне	III отваряне
Дата на аукцион	18.02.2008	16.06.2008	20.10.2008	16.02.2009	22.06.2009	28.10.2009
Дата на емигриране	20.02.2008	20.02.2008	20.02.2008	18.02.2009	18.02.2009	18.02.2009
Дата на падежа	20.02.2013	20.02.2013	20.02.2013	18.02.2014	18.02.2014	18.02.2014
Номинална стойност на предложеного количество (хил. лв.)	30 000.00	35 000.00	19 800.00	30 000.00	30 000.00	30 000.00
Съкупна номинална стойност на заявените поръчки (хил. лв.)	84 775.00	91 229.00	80 275.00	78 975.00	18 875.00	81 900.00
Съкупна номинална стойност на одобрените поръчки (хил. лв.)	30 000.00	35 000.00	19 800.00	30 000.00	13 000.00	30 000.00
Средна цена на одобрените поръчки на 100 лв. номинал (%)	98.09	94.88	90.73	92.36	90.92	97.75
Лихвен процент	4.25	4.25	4.25	4.45	4.45	4.45
Коефициент на покритие	2.83	2.61	4.05	2.63	0.63	2.63
Средна годишна доходност (%)	4.74	5.59	6.88	6.35	6.87	5.10
Общо за емисията						
			84 800.00	30 000.00	30 000.00	90 000.00
			256 279.00	78 975.00	18 875.00	179 750.00
			84 800.00	30 000.00	13 000.00	73 000.00
			95.05	92.36	90.92	97.75
			4.45	4.45	4.45	4.45
			3.02	2.63	0.63	2.63
			5.59	6.35	6.87	5.10

**7-ГОДИШНИ ДЦК**

(продължение)

Номер на емисията	BG2040103215 <sup>5</sup>					
	I отваряне	II отваряне	III отваряне	IV отваряне	V отваряне	Общо за емисията
Дата на аукцион	03.02.2003	14.04.2003	07.05.2003	21.07.2003	20.10.2003	
Дата на смитиране	05.02.2003	05.02.2003	05.02.2003	05.02.2003	05.02.2003	05.02.2003
Дата на падежа	05.02.2010	05.02.2010	05.02.2010	05.02.2010	05.02.2010	05.02.2010
Номинална стойност на предложеното количество (хил. лв.)	20 000.00	20 000.00	20 000.00	15 000.00	30 000.00	105 000.00
Съвкупна номинална стойност на заявените поръчки (хил. лв.)	77 850.00	49 650.00	34 800.00	46 260.00	68 030.00	276 590.00
Съвкупна номинална стойност на одобрените поръчки (хил. лв.)	20 000.00	20 000.00	20 000.00	15 000.00	30 000.00	105 000.00
Средна цена на одобрените поръчки на 100 лв. номинал (%)	100.42	98.90	98.06	101.92	102.27	100.42
Лихвен процент	5.875	5.875	5.875	5.875	5.875	5.875
Коефициент на покритие	3.89	2.48	1.74	3.08	2.27	2.63
Средна годишна доходност (%)	5.80	6.07	6.22	5.54	5.48	5.80

(продължава)

Номер на емисията	BG2040203213 <sup>2*</sup>			BG2040104213 <sup>4</sup>			Общо за емисията
	I отваряне	II отваряне	Общо за емисията	I отваряне	II отваряне	III отваряне	
Дата на аукцион	18.02.2003	10.03.2003		09.02.2004	03.05.2004	01.11.2004	07.12.2004
Дата на емитиране	24.02.2003	24.02.2003	24.02.2003	11.02.2004	11.02.2004	11.02.2004	11.02.2004
Дата на падежа	24.05.2010	24.05.2010	24.05.2010	11.02.2011	11.02.2011	11.02.2011	11.02.2011
Номинална стойност на предложеното количество (хил. лв.)	50 000.00	25 000.00	75 000.00	20 000.00	20 000.00	20 000.00	20 000.00
Съвкупна номинална стойност на заявените поръчки (хил. лв.)	139 990.00	76 475.00	216 465.00	76 850.00	39 060.00	90 400.00	97 000.00
Съвкупна номинална стойност на одобрените поръчки (хил. лв.)	50 000.00	55 000.00	105 000.00	20 000.00	20 000.00	20 000.00	20 000.00
Средна цена на одобрените поръчки на 100 лв. номинал (%)	100.99	100.55	100.76	98.42	96.77	99.61	101.69
Лихвен процент	5.75	5.75	5.75	4.75	4.75	4.75	4.75
Коефициент на покритие	2.80	3.06	2.89	3.84	1.95	4.52	4.85
Средна годишна доходност (%)	5.58	5.65	5.62	5.02	5.31	4.82	4.48

# 10-ГОДИШНИ ДЪК

(продължение)

Номер на емисията	BG2040202215 <sup>4</sup>				BG2040003217 <sup>2</sup>		
	I отваряне	II отваряне	III отваряне	IV отваряне	I отваряне	II отваряне	Общо за емисията
Дата на аукцион	15.04.2002	22.04.2002	17.06.2002	22.07.2002	06.01.2003	31.03.2003	Общо за емисията
Дата на смитиране	17.04.2002	17.04.2002	17.04.2002	17.04.2002	08.01.2003	08.01.2003	08.01.2003
Дата на падежа	17.04.2012	17.04.2012	17.04.2012	17.04.2012	08.01.2013	08.01.2013	08.01.2013
Номинална стойност на предложеното количество (хил. лв.)	15 000.00	25 000.00	25 000.00	25 000.00	30 000.00	20 000.00	50 000.00
Съвкупна номинална стойност на заявените поръчки (хил. лв.)	72 080.00	59 589.60	42 338.50	28 859.30	94 289.80	56 355.00	150 644.80
Съвкупна номинална стойност на одобрените поръчки (хил. лв.)	15 000.00	25 000.00	25 000.00	19 920.00	30 000.00	20 000.00	50 000.00
Средна цена на одобрените поръчки на 100 лв. номинал (%)	98.14	96.77	95.92	93.76	104.08	105.18	104.52
Лихвен процент	7.50	7.50	7.50	7.50	7.50	7.50	7.50
Коефициент на покритие	4.81	2.38	1.69	1.15	3.14	2.82	3.01
Средна годишна доходност (%)	7.77	7.97	8.10	8.44	6.93	6.78	6.87

(продължава)

	Номер на емисията		BG2040004215 <sup>4</sup>				Общо за емисията	Общо за емисията
	I отваряне	II отваряне	Общо за емисията	I отваряне	II отваряне	III отваряне		
Дата на аукцион	30.06.2003	29.09.2003	02.07.2003	02.02.2004	13.04.2004	04.10.2004	15.11.2004	04.02.2004
Дата на смитиране	02.07.2003	02.07.2003	02.07.2003	04.02.2004	04.02.2004	04.02.2004	04.02.2004	04.02.2004
Дата на падежа	02.07.2013	02.07.2013	02.07.2013	04.02.2014	04.02.2014	04.02.2014	04.02.2014	04.02.2014
Номинална стойност на предложеното количество (хил. лв.)	20 000.00	30 000.00	50 000.00	20 000.00	20 000.00	20 000.00	20 000.00	80 000.00
Съкупна номинална стойност на заявените поръчки (хил. лв.)	69 350.00	78 753.00	148 103.00	85 300.00	82 680.00	86 010.00	78 128.00	332 118.00
Съкупна номинална стойност на одобрените поръчки (хил. лв.)	20 000.00	30 000.00	50 000.00	20 000.00	20 000.00	20 000.00	20 000.00	80 000.00
Средна цена на одобрените поръчки на 100 лв. номинал (%)	98.82	97.71	98.15	97.85	99.20	99.75	101.47	99.57
Лихвен процент	5.75	5.75	5.75	5.20	5.20	5.20	5.20	5.20
Коефициент на покритие	3.47	2.63	2.96	4.27	4.13	4.30	3.91	4.15
Средна годишна доходност (%)	5.91	6.06	6.00	5.48	5.30	5.23	5.01	5.26

# 10-годишни ДЦК

(продължение)

Номер на емисията	BG2040005212 <sup>6</sup>						Общо за емисията
	I отваряне	II отваряне	III отваряне	IV отваряне	V отваряне	VI отваряне	
Дата на аукцион	10.01.2005	07.03.2005	06.06.2005	04.07.2005	19.09.2005	03.10.2005	
Дата на емитиране	12.01.2005	12.01.2005	12.01.2005	12.01.2005	12.01.2005	12.01.2005	12.01.2005
Дата на падежа	12.01.2015	12.01.2015	12.01.2015	12.01.2015	12.01.2015	12.01.2015	12.01.2015
Номинална стойност на предложеното количество (хил. лв.)	25 000.00	25 000.00	15 000.00	35 000.00	25 000.00	25 000.00	150 000.00
Съкупна номинална стойност на заявените поръчки (хил. лв.)	130 600.00	102 150.00	86 325.00	158 625.00	79 707.00	80 350.00	637 757.00
Съкупна номинална стойност на одобрените поръчки (хил. лв.)	25 000.00	25 000.00	15 000.00	35 000.00	25 000.00	25 000.00	150 000.00
Средна цена на одобрените поръчки на 100 лв. номинал (%)	100.68	101.09	103.74	105.00	106.40	106.20	103.94
Лихвен процент	4.25	4.25	4.25	4.25	4.25	4.25	4.25
Коефициент на покритие	5.22	4.09	5.76	4.53	3.19	3.21	4.25
Средна годишна доходност (%)	4.21	4.16	3.82	3.66	3.47	3.49	3.79

(продължава)

Номер на емисията	BG2040006210 <sup>5</sup>					Общо за емисията
	I отваряне	II отваряне	III отваряне	IV отваряне	V отваряне	
Дата на аукцион	03.01.2006	20.02.2006	25.04.2006	24.07.2006	18.12.2006	
Дата на смитиране	04.01.2006	04.01.2006	04.01.2006	04.01.2006	04.01.2006	04.01.2006
Дата на падежа	04.01.2016	04.01.2016	04.01.2016	04.01.2016	04.01.2016	04.01.2016
Номинална стойност на предложеното количество (хил. лв.)	50 000.00	30 000.00	50 000.00	20 000.00	20 000.00	170 000.00
Съкупна номинална стойност на заявените поръчки (хил. лв.)	96 350.00	107 905.00	97 410.00	67 765.00	87 500.00	456 930.00
Съкупна номинална стойност на одобрените поръчки (хил. лв.)	50 000.00	30 000.00	50 000.00	20 000.00	20 000.00	170 000.00
Средна цена на одобрените поръчки на 100 лв. номинал (%)	98.26	97.61	92.02	91.00	95.36	95.11
Лихвен процент	3.50	3.50	3.50	3.50	3.50	3.50
Коефициент на покритие	1.93	3.60	1.95	3.39	4.38	2.69
Средна годишна доходност (%)	3.74	3.83	4.58	4.74	4.16	4.17

# 10-ГОДИШНИ ДЦК

(продължение)

Номер на емисията	BG2040007218 <sup>8</sup>										Общо за емисията	
	I отваряне	II отваряне	III отваряне	IV отваряне	V отваряне	VI отваряне	VII отваряне	VIII отваряне	IX отваряне	X отваряне		
Дата на аукцион	08.01.2007	19.02.2007	12.03.2007	07.05.2007	09.07.2007	17.09.2007	12.11.2007	03.12.2007				
Дата на емитиране	10.01.2007	10.01.2007	10.01.2007	10.01.2007	10.01.2007	10.01.2007	10.01.2007	10.01.2007	10.01.2007	10.01.2007	10.01.2007	10.01.2007
Дата на падежа	10.01.2017	10.01.2017	10.01.2017	10.01.2017	10.01.2017	10.01.2017	10.01.2017	10.01.2017	10.01.2017	10.01.2017	10.01.2017	10.01.2017
Номинална стойност на предложеното количество (хил. лв.)	35 000.00	30 000.00	30 000.00	25 000.00	35 000.00	35 000.00	30 000.00	30 000.00	30 000.00	30 000.00	30 000.00	250 000.00
Съвкупна номинална стойност на заявените поръчки (хил. лв.)	133 640.00	120 700.00	98 700.00	93 600.00	87 600.00	69 050.00	53 700.00	59 050.00	716 040.00			
Съвкупна номинална стойност на одобрените поръчки (хил. лв.)	35 000.00	30 000.00	30 000.00	25 000.00	35 000.00	35 000.00	30 000.00	30 000.00	30 000.00	30 000.00	30 000.00	250 000.00
Средна цена на одобрените поръчки на 100 лв. номинал (%)	99.94	99.72	100.18	99.05	95.95	98.27	96.22	93.24	97.81			
Лихвен процент	4.25	4.25	4.25	4.25	4.25	4.25	4.25	4.25	4.25	4.25	4.25	4.25
Коефициент на покритие	3.82	4.02	3.29	3.74	2.50	1.97	1.79	1.97	2.86			
Средна годишна доходност (%)	4.31	4.34	4.28	4.43	4.85	4.54	4.83	5.27	4.61			

(продължава)

Номер на емисията	BG2040008216 <sup>6</sup>						Общо за емисията
	I отваряне	II отваряне	III отваряне	IV отваряне	V отваряне	VI отваряне	
Дата на аукцион	14.01.2008	10.03.2008	19.05.2008	29.09.2008	10.11.2008	08.12.2008	
Дата на емитиране	16.01.2008	16.01.2008	16.01.2008	16.01.2008	16.01.2008	16.01.2008	16.01.2008
Дата на падежа	16.01.2018	16.01.2018	16.01.2018	16.01.2018	16.01.2018	16.01.2018	16.01.2018
Номинална стойност на предложеното количество (хил. лв.)	30 000.00	35 000.00	40 000.00	30 000.00	35 000.00	30 000.00	170 000.00
Съвкупна номинална стойност на заявените поръчки (хил. лв.)	70 000.00	97 135.00	88 775.00	96 600.00	85 575.00	68 200.00	438 085.00
Съвкупна номинална стойност на одобрените поръчки (хил. лв.)	30 000.00	35 000.00	40 000.00	30 000.00	3 500.00	30 000.00	138 500.00
Средна цена на одобрените поръчки на 100 лв. номинал (%)	95.29	98.21	95.36	89.20	82.88	82.01	92.21
Лихвен процент	4.50	4.50	4.50	4.50	4.50	4.50	4.50
Коефициент на покритие	2.33	2.78	2.22	3.22	2.45	2.27	2.58
Средна годишна доходност (%)	5.17	4.78	5.18	6.12	7.19	7.36	5.69

# 10-годишни ДЦК

(продължение)

Номер на емисията	BG2040009214 <sup>6</sup>						Общо за емисията
	I отваряне	II отваряне	III отваряне	IV отваряне	V отваряне	VI отваряне	
Дата на аукцион	26.01.2009	06.04.2009	25.05.2009	27.07.2009	28.09.2009	30.09.2009	
Дата на емитиране	28.01.2009	28.01.2009	28.01.2009	28.01.2009	28.01.2009	28.01.2009	28.01.2009
Дата на падежа	28.01.2019	28.01.2019	28.01.2019	28.01.2019	28.01.2019	28.01.2019	28.01.2019
Номинална стойност на предложеното количество (хил. лв.)	30 000.00	35 000.00	35 000 000	24 250.00	30 000.00	30 000.00	184 250.00
Съвкупна номинална стойност на заявените поръчки (хил. лв.)	71 800.00	59 050.00	35 475.00	24 250.00	98 550.00	85 850.00	374 975.00
Съвкупна номинална стойност на одобрените поръчки (хил. лв.)	30 000.00	35 000.00	24 975 000	7 525.00	30 000.00	30 000.00	157 500.00
Средна цена на одобрените поръчки на 100 лв. номинал (%)	84.86	85.71	83.69	80.87	85.23	85.38	84.84
Лихвен процент	4.95	4.95	4.95	4.95	4.95	4.95	4.95
Коефициент на покритие	2.39	1.69	1.01	1.00	3.29	2.86	2.04
Средна годишна доходност (%)	7.21	7.11	7.47	7.99	7.27	7.25	7.29

(продължава)

Номер на емисията	BG2040403219 <sup>4*</sup>						Общо за емисията
	I отваряне	II отваряне	III отваряне	IV отваряне			
Дата на аукцион	03.11.2003	19.01.2004	02.08.2004	03.01.2005			
Дата на емитиране	12.11.2003	12.11.2003	12.11.2003	12.11.2003			12.11.2003
Дата на падежа	11.10.2018	11.10.2018	11.10.2018	11.10.2018			11.10.2018
Номинална стойност на предложеното количество (хил. лв.)	20 000.00	50 000.00	15 000.00	15 000.00			100 000.00
Съвкупна номинална стойност на завените поръчки (хил. лв.)	73 628.54	124 820.00	62 878.00	89 545.00			350 871.54
Съвкупна номинална стойност на одобрените поръчки (хил. лв.)	20 000.00	50 000.00	15 000.00	15 000.00			100 000.00
Средна цена на одобрените поръчки на 100 лв. номинал (%)	94.81	99.43	100.59	110.58			100.35
Лихвен процент	6.00	6.00	6.00	6.00			6.00
Коефициент на покритие	3.68	2.50	4.19	5.97			3.51
Средна годишна доходност (%)	6.55	6.06	5.94	4.99			5.96

<sup>1</sup> В колона „Общо за емисията“ посочената цена е резултат от проведения един аукцион за продажба на емисията.  
<sup>2</sup> В колона „Общо за емисията“ посочената цена е резултат от проведените два аукциона за продажба на емисията.  
<sup>3</sup> В колона „Общо за емисията“ посочената цена е резултат от проведените три аукциона за продажба на емисията.  
<sup>4</sup> В колона „Общо за емисията“ посочената цена е резултат от проведените четири аукциона за продажба на емисията.  
<sup>5</sup> В колона „Общо за емисията“ посочената цена е резултат от проведените пет аукциона за продажба на емисията.  
<sup>6</sup> В колона „Общо за емисията“ посочената цена е резултат от проведените шест аукциона за продажба на емисията.  
<sup>7</sup> В колона „Общо за емисията“ посочената цена е резултат от проведените седем аукциона за продажба на емисията.  
<sup>8</sup> В колона „Общо за емисията“ посочената цена е резултат от проведените осем аукциона за продажба на емисията.  
<sup>9</sup> В колона „Общо за емисията“ посочената цена е резултат от проведените девет аукциона за продажба на емисията.  
<sup>\*</sup> Емисиите BG2040203213 и BG2040403219 са деноминирани в евро и всички стойности, отнасящи се за тях, са в евро.

**Забележка:** Считано от 22 ноември 2004 г., доходността на ДЦК е изчислена на база ISMA – International Yield.

## ДЦК, емитирани за уреждане на необслужваните кредити на държавни предприятия към банките

Нормативна регламентация	ПМС № 244/91	ПМС № 186/93	чл. 4 ЗУНК/93	чл. 5 ЗУНК/93	ПМС № 3/94	§ 10 от ПЗР на ЗДБ/99
Номер на емисията	BG 2000192224	BG 2009993226	BG 2009893228	BG 2009794228	BG 2009693222	BG 20400099223
Дата на емисията	01.01.1992	01.07.1993	01.10.1993	01.01.1994	01.12.1993	01.07.1999
Дата на падежа	01.01.2011	01.07.2017	01.10.2018	01.01.2019	01.12.2018	01.01.2019
Матуритет (години)	19	24	25	25	25	19.5
Гратисен период (години)	4	4	5	5	5	
Срок на погасяване (години)	15	20	20	20	20	19.5
Погасителни вноски	15 равни годишни	20 равни годишни	20 равни годишни	20 равни годишни	20 равни годишни	20 равни годишни
Размер на главницата (хил.)	550.35 лв.	1017.47 лв.	3875.63 лв.	98 890.27 ш.д.	462.05 лв.	83 530.87 евро
Лихвени плащания	полугодишни	полугодишни	полугодишни	полугодишни	годишни	полугодишни
Размер на лихвата	ОЛП+1	ОЛП	ОЛП	LIBOR*	ОЛП	EURIBOR**

\* 6-месечен LIBOR за щатския долар, действащ за предходния лихвен период, като размерът на лихвения купон се обявява от министъра на финансите до три дни след началото на всеки лихвен период.

\*\* 6-месечен EURIBOR, действащ за предходния лихвен период, като размерът на лихвения купон се обявява от министъра на финансите до три дни след началото на всеки лихвен период.

Емисия BG 20400099223, деноминирана в евро, има статута на емисия BG 2009794228 (емитирана на основание чл. 5 от ЗУНК, договорени до 31 декември 1990 г.), деноминирана в щатски долари.

Съгласно ПМС № 221/95 г. притежателите на държавни дългосрочни облигации, емитирани по реда на ЗУНК, договорени до 31 декември 1990 г., ПМС № 244/91 г., ПМС № 186/93 г. и ПМС № 3/94 г., могат да ги използват като платежно средство в приватизационните сделки.

Съгласно ПМС № 22/95 г. държавни дългосрочни облигации, емитирани по ЗУНК, могат да се използват за погасяване на задълженията на държавни предприятия, фирми и търговски дружества към държавата, преоформени по реда на чл. 10 от ЗУНК. При погасяване на задълженията държавните дългосрочни облигации се приемат по номинал – за облигациите, деноминирани в щатски долари, и по 80% от номинала – за облигациите, деноминирани в левове.

Главниците са по фактически данни към 30 ноември 2009 г.

**Списък на финансовите институции,  
утвърдени от МФ и управителя на БНБ за първични дилъри на ДЦК  
за периода 1 януари 2009 г. – 31 декември 2009 г.**

№	Финансова институция	Страница на Reuters за котировки на ДЦК	Страница на Bloomberg за котировки на ДЦК	Интернет страница
1	БАНКА ДСК ЕАД ул. „Московска“ № 19, 1036 София тел. 9391220	SSBG 01-03	DSKB	<a href="http://www.dskbank.bg">www.dskbank.bg</a>
2	УНИКРЕДИТ БУЛБАНК АД пл. „Света Неделя“ № 7, 1000 София тел. 9232111	BGTB 01-03		<a href="http://www.bulbank.bg">www.bulbank.bg</a>
3	ЮРОБАНК И ЕФ ДЖИ България АД бул. „Цар Освободител“ № 14, 1048 София тел. 8166000	BPBB 01-03		<a href="http://www.postbank.bg">www.postbank.bg</a>
4	КОРПОРАТИВНА ТЪРГОВСКА БАНКА АД ул. „Граф Игнатиев“ № 10, 1000 София тел. 9809362	BGIB 01-03		<a href="http://www.corpbank.bg">www.corpbank.bg</a>
5	ОБЕДИНЕНА БЪЛГАРСКА БАНКА АД ул. „Света София“ № 5, 1040 София тел. 2811 + вътрешен	UBBB 01-03		<a href="http://www.ubb.bg">www.ubb.bg</a>
6	ОБЩИНСКА БАНКА АД ул. „Врабча“ № 6, 1000 София тел. 9300111	SMBK 01-03		<a href="http://www.municipalbank.bg">www.municipalbank.bg</a>
7	ПЪРВА ИНВЕСТИЦИОННА БАНКА АД бул. „Драган Цанков“ № 37, 1797 София тел. 8171100	BFIB 01-03		<a href="http://www.fibank.bg">www.fibank.bg</a>
8	РАЙФАЙЗЕНБАНК (БЪЛГАРИЯ) ЕАД ул. „Н. В. Гогол“ № 18–20, 1504 София тел. 91985101	RBBS 01-03		<a href="http://www.raiffeisen.bg">www.raiffeisen.bg</a>
9	СОСИЕТЕ ЖЕНЕРАЛ ЕКСПРЕСБАНК АД – Варна бул. „Вл. Варненчик“ 92, 9000 Варна тел. 052 686100	EBVB 01-03		<a href="http://www.sgexpressbank.bg">www.sgexpressbank.bg</a>
10	СИБАНК АД ул. „Славянска“ № 2, 1000 София тел: 9399240	RIBB 01-03		<a href="http://www.eibank.bg">www.eibank.bg</a>
11	АЛИАНЦ БАНК БЪЛГАРИЯ АД бул. „Мария-Луиза“ № 79, 1202 София тел. 9215404	BGIN 01-03		<a href="http://www.bank.allianz.bg">www.bank.allianz.bg</a>
12	ЦЕНТРАЛНА КООПЕРАТИВНА БАНКА АД ул. „Г. С. Раковски“ № 103, 1000 София тел. 9266107	SCCB 01-03		<a href="http://www.ccbank.bg">www.ccbank.bg</a>

## Скала на кредитните рейтинги по агенции и на присъдения от тях рейтинг на България

		Moody's	S&P	Fitch	JCRA	
инвестиционен рейтинг		Aaa	AAA	AAA	AAA	
		Aa1	AA+	AA+	AA+	
		Aa2	AA	AA	AA	
		Aa3	AA-	AA-	AA-	
		A1	A+	A+	A+	
		A2	A	A	A	
		A3	A-	A-	A-	30.IV.2009
		Baa1	BBB+	BBB+	BBB+	30.X.2008
		Baa2	BBB	BBB	BBB	20.III.2009
		Baa3	BBB-	BBB-	BBB-	24.VII.2009
неинвестиционен рейтинг		Ba1	BB+	BB+	BB+	
		Ba2	BB	BB	BB	
		Ba3	BB-	BB-	BB-	
		B1	B+	B+	B+	
		B2	B	B	B	
	27.IX.1996	B3	B-	B-	B-	
		Caа	CCC+	CCC	CCC	
		...	...	...	...	
		C	D	D	D	

Дългосрочни ДЦК –  
чуждестранна валута



Дългосрочни ДЦК –  
местна валута

