

РЕПУБЛИКА БЪЛГАРИЯ
МИНИСТЕРСТВО НА ФИНАНСИТЕ

ДЪРЖАВЕН ДЪЛГ

СЕПТЕМВРИ 2009 Г.

ISSN 1311-0039

Материалите са получени за редакционна обработка на 21 октомври 2009 г.

Информацията, публикувана в бюлетина, може да се ползва без специално разрешение, единствено с изричното позоваване на източника.

Издание на Министерството на финансите, дирекция „Държавен дълг и финансови пазари“, тел. 9859 2497, 9859 2452.

Интернет страница: www.minfin.bg

Адрес на Министерството на финансите в Reuters: MFBG01.

За абонамент: тел. 9145 1033.

Предпечатна подготовка: Печатни издания на БНБ.

Печат и книговезко изпълнение: Полиграфична база на БНБ.

СЪДЪРЖАНИЕ

1	Емисии на държавни ценни книжа	5
2	Динамика на вътрешния държавен дълг ...	11
3	Динамика на външния държавен дълг	19
4	Структура на държавния дълг	23
5	Структура на държавногарантирания дълг	29
6	Структура на общинския дълг и на дълга на социалноосигурителните фондове	33
7	Размер на консолидирания държавен дълг	35
	Приложения	37

Използвани съкращения

АИАП	<i>Агенция за икономически анализи и прогнози</i>
БВП	<i>брутен вътрешен продукт</i>
ДЦК	<i>държавни ценни книжа</i>
ЕБВР	<i>Европейска банка за възстановяване и развитие</i>
ЕИБ	<i>Европейска инвестиционна банка</i>
ЗУНК	<i>Закон за уреждане на необслужваните кредити, договорени до 31 декември 1990 г.</i>
ПМС	<i>Постановление на Министерския съвет</i>
МВФ	<i>Международен валутен фонд</i>
МФ	<i>Министерство на финансите</i>
СБ	<i>Световна банка</i>
ЯБМС	<i>Японска банка за международно сътрудничество</i>

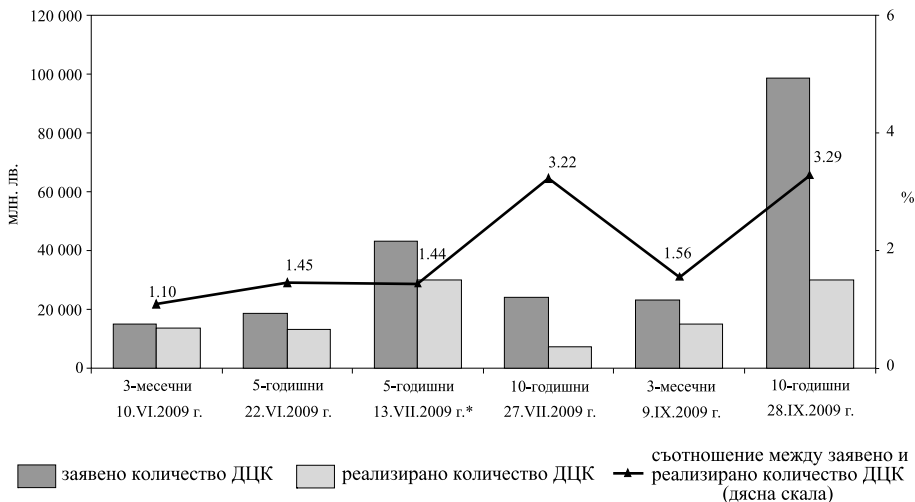
През септември Министерството на финансите емитира чрез провеждани от БНБ аукциони две емисии на държавни ценни книжа по реда на Наредба № 5, от които една емисия на краткосрочни (тримесечни) съкровищни бонове, продавани с отстъпка от номинала (№ BG3010209008), и една емисия на дългосрочни (10-годишни) съкровищни облигации от отворен тип (№ BG2040009214).

На аукционите първичните дилъри заявиха поръчки общо за 121 912.5 хил. лв., в т.ч. за тримесечни ДЦК – 23 362.5 хил. лв., и за десетгодишни – 98 550.0 хил. лв. (графика 1). Одобрените поръчки са с номинална стойност 45 000.0 хил. лв., в т.ч. за тримесечни ДЦК – 15 000 хил. лв., и за десетгодишни – 30 000.0 хил. лв. (графики 1 и 5). Коефициентът на покритие за реализираните през месеца емисии възлиза на 2.71, като за съответните видове ДЦК е, както следва: за тримесечните – 1.56, и за десетгодишните – 3.29 (приложения).

Емитираните ДЦК през септември са с 25.3 млн. лв. повече в сравнение със същия период на 2008 г. (графика 2).

Графика 1

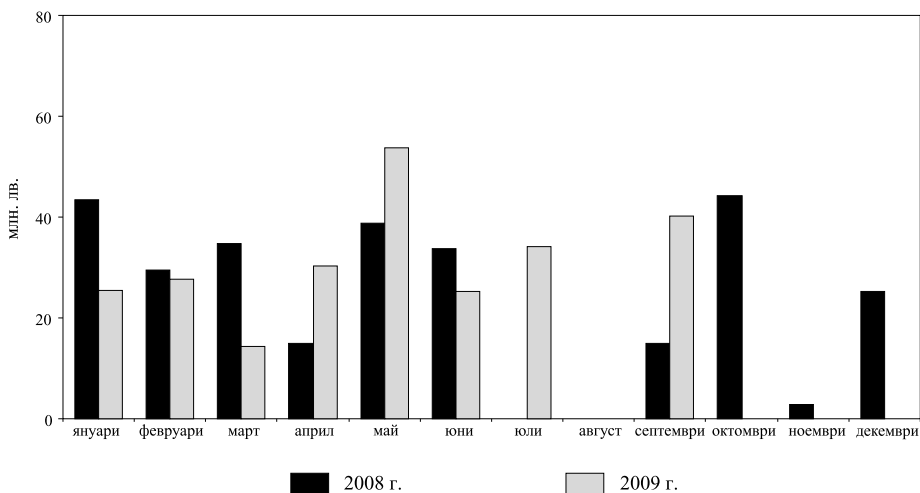
Заявено и реализирано количество ДЦК



Забележка: Емисиите на 5- и 10-годишните ДЦК са от отворен тип, като са посочени датите на проведените аукциони.

* Емисията е с първоначален матуритет 5 години, но остатъчният матуритет към 13.07.2009 г. е 2 години и 6 месеца.

Реализирани емисии ДЦК



Постигнатата през месеца доходност на първичния пазар като цяло отразява търсенето и предпочитанията на пазара на ДЦК към инструменти с различен матуритет. Доходността на тримесечните бонове реализира намаление с 92 базисни точки в сравнение с предходното отваряне на емисия със същия матуритет през юни 2009 г., достигайки до 3.65%. При десетгодишните облигации от отворен тип е отчетена същата тенденция. В конкретния случай през месеца е реализирано намаление със 72 базисни точки и доходност от 7.27% (графики 3, 4 и 5).

Цени за 100 лв. номинал на реализираните емисии

ЮЛИ 2009 г.

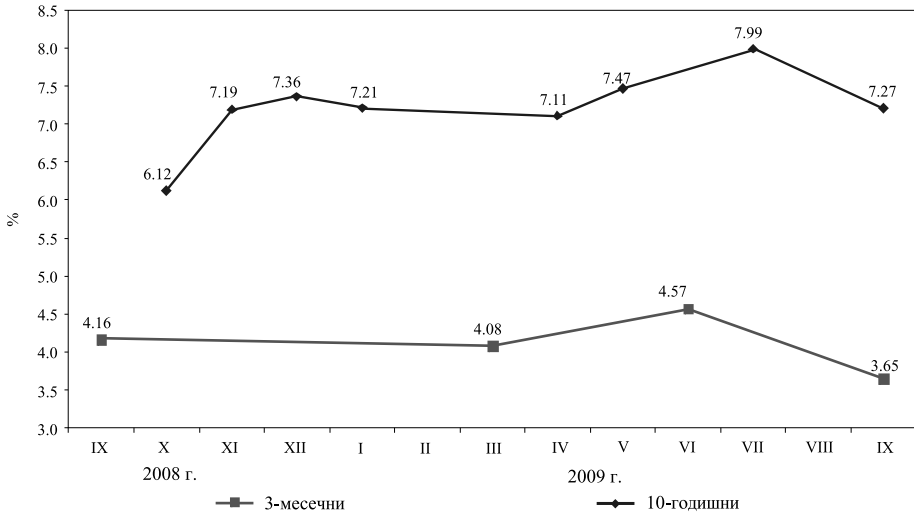
	5-годишни BG2030007111*	10-годишни BG2040009214
минимална	93.80	80.33
средна	95.06	80.87
максимална	96.51	81.42

* Емисията е с първоначален матуритет 5 години, но остатъчният матуритет към 13.07.2009 г. е 2 години и 6 месеца.

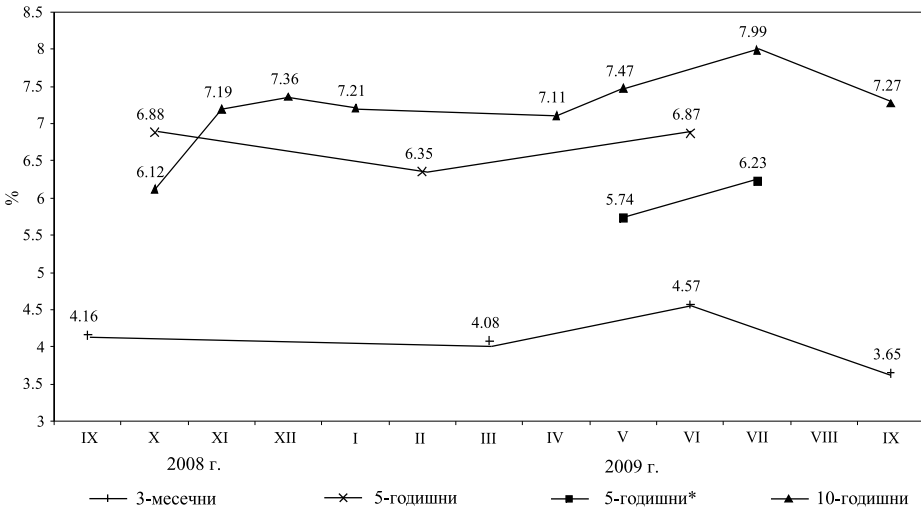
СЕПТЕМВРИ 2009 г.

	3-месечни BG3010209008	10-годишни BG2040009214
минимална	98.94	84.78
средна	99.11	85.23
максимална	99.30	85.81

Динамика на средната годишна доходност на емитираните през месеца ДЦК на първичния пазар



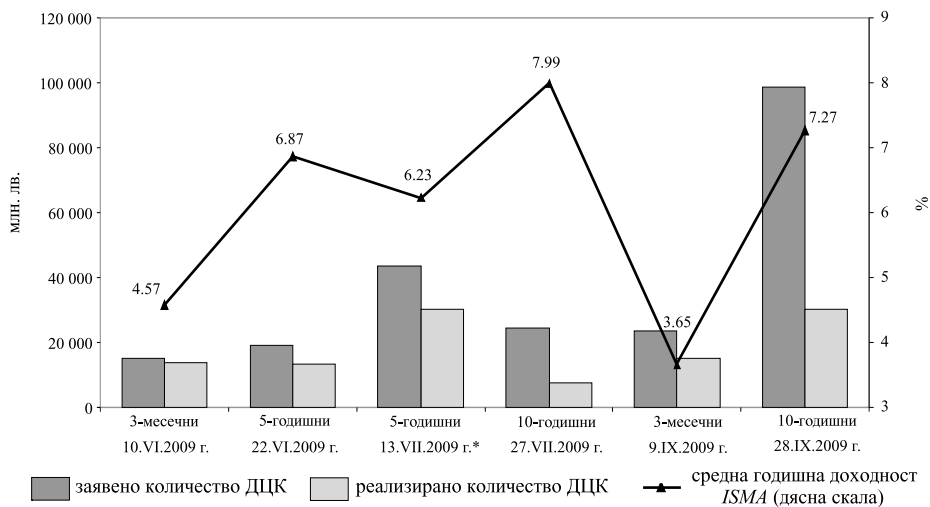
Доходност на ДЦК, постигната на първичния пазар, по видове ДЦК



Забележка: Доходността е на ефективна годишна база.

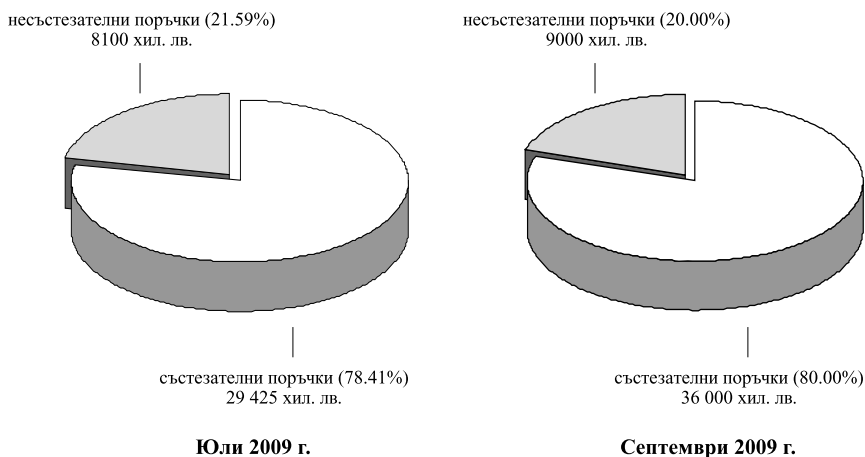
* Емисията е с първоначален матуритет 5 години, но остатъчният матуритет към 13.07.2009 г. е 2 години и 6 месеца.

Доходност и реализирани обеми на ДЦК

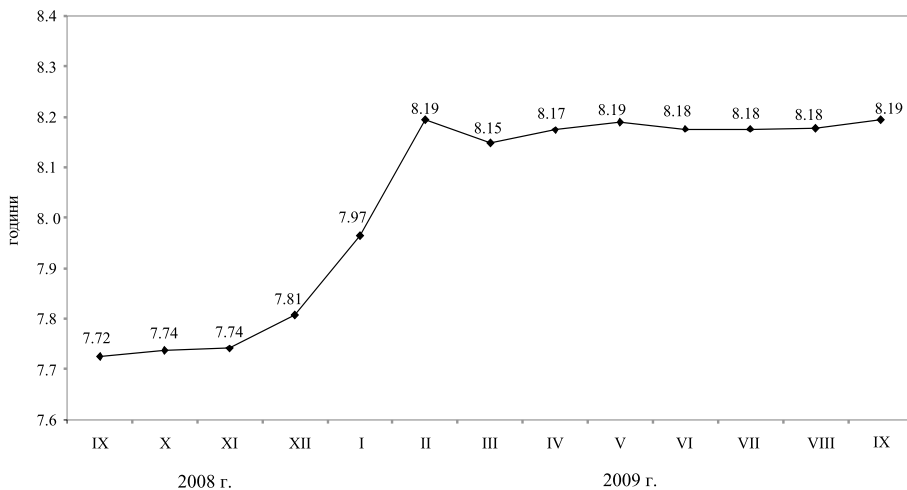


Забележка: Емисиите на 5- и 10-годишните ДЦК са от отворен тип, като са посочени датите на проведените аукциони.
* Емисията е с първоначален матуритет 5 години, но остатъчният матуритет към 13.07.2009 г. е 2 години и 6 месеца.

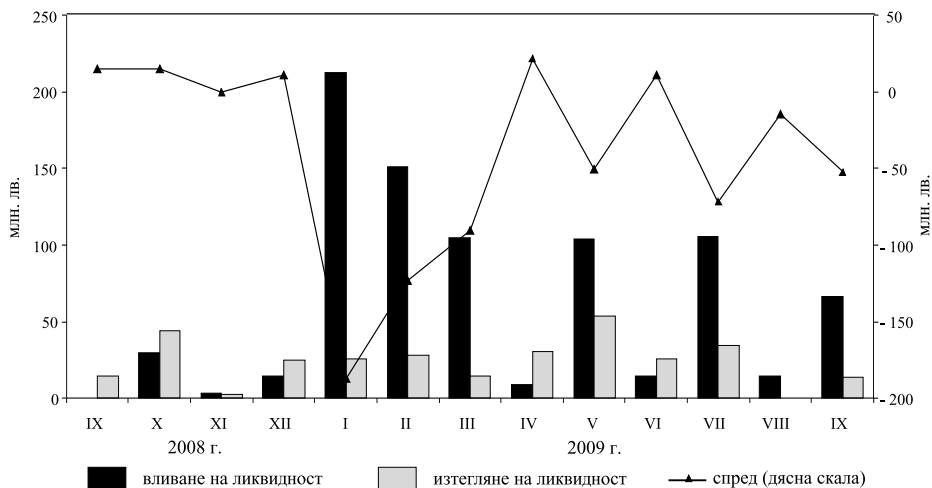
ДЦК, закупени на първичния пазар чрез състезателни и несъстезателни поръчки



Средна продължителност в години на емисиите в обращение



Забележка: Средната продължителност е изчислена на база матуриретната структура на емитираните ДЦК.

Вливане и изтегляне на ликвидност
чрез падежи и емитиране на ДЦК

Предстоящи плащания по ДЦК през ноември 2009 година

(хил. лв.)

ДЦК	понеделник	вторник	сряда	четвъртък	петък
	2	3	4	4	6
ЗУНК облигации цели					
	9	10	11	12	13
бонове облигации цели					
	16	17	18	19	20
бонове облигации цели					
	23	24	25	26	27
облигации цели				6.39	
	30				
облигации цели					

Забележка: Когато определеният за плащане ден е неработен, плащането се извършва на следващия работен ден.

Календар на емисиите ДЦК през ноември 2009 година

(лв.)

Дата на аукциона	Дата на емисията	Дата на падежа	Срок на емисията	Предвиден обем
16.11.2009	25.01.2006	25.01.2011	5 години ¹	20 000 000
23.11.2009	24.01.2007	24.01.2011	5 години ²	20 000 000
ОБЩО облигации				40 000 000 40 000 000

Забележка: Министерството на финансите си запазва правото при необходимост да внесе корекции в обявения календар.

¹ Емисията е с първоначален матуритет 5 години, но остатъчният матуритет към 18.11.2009 г. е приблизително 1 година и 2 месеца.

² Емисията е с първоначален матуритет 5 години, но остатъчният матуритет към 25.11.2009 г. е приблизително 2 години и 2 месеца.

Номиналният размер на вътрешния държавен дълг в края на месеца възлиза на 2 812 459.5 хил. лв. Делът на емисиите на ДЦК е 89.3% (2 510 665.5 хил. лв.) от общия размер на дълга, а на ДЦК, емитирани във връзка със структурната реформа – 10.7% (301 794.1 хил. лв.) (графика 9).

От началото на годината са емитирани книжа на стойност 278 743.0 хил. лв. Изплатените държавни ценни книжа са 503 987.30 хил. лв. В резултат на емитираните ДЦК, както и на извършените плащания през месеца, в матуритетната структура на емисиите на ДЦК се наблюдава нарастване на дела на 3-месечните и 10-годишните ДЦК. Техните дялове се увеличават и достигат съответно до 0.6% и 45.0% за сметка на останалите видове ДЦК, чиито дялове бележат намаление (графика 10). Среднопретегленият матуритет на емисиите на ДЦК е 8 години и 2 месеца. Държавните ценни книжа, емитирани за структурната реформа, към края на разглеждания период са 301 794.1 хил. лв.

Във валутната структура на дълга през месеца се забелязва лека промяна (графика 11). Дяловете на ДЦК в щатски долари и в евро намалят и достигат съответно до 4.7% и 20.1%, докато този на книжата в левове нараства спрямо предходния месец и възлиза на 75.2%. Краткосрочните ДЦК запазват нивото си от август – 0.5%. Дългосрочните ДЦК леко нарастват до 71.8% за сметка на средносрочните, които намаляват до 27.7% (графика 12). Делът на ДЦК с фиксиран лихвен купон е 89.3%, а на тези с плаващ лихвен купон – 10.7% (графика 13).

От началото на годината по ДЦК, емитирани на вътрешния пазар, са изплатени общо 133 921.6 хил. лв. лихви и отстъпки, в т.ч. по емисии на ДЦК – 121 216.1 хил. лв., или 90.5% от общата сума на лихвите и отстъпките (графика 16). С най-голям относителен дял са лихвените плащания по десетгодишните облигации – 37.7%, следвани от тези по седемгодишните облигации – 28.9% (графика 15).

Вътрешен държавен дълг

(ХИЛ. ЛВ.)

Структура на дълга	Размер на дълга към 31.XI.2008 г.	Изменение на дълга през 2009 г.		Размер на дълга към 30.IX.2009 г.
		увеличение	намаление	
I. ДЪЛГ ПО ЕМИСИИ НА ДЪРЖАВНИ ЦЕННИ КНИЖА				
1. ДЦК, смитирани през 2002 г.	324 920.0	-	240 000.0	84 920.0
1.1. Дългосрочни	324 920.0	-	240 000.0	84 920.0
7-годишни	240 000.0	-	240 000.0	-
10-годишни	84 920.0	-	-	84 920.0
2. ДЦК, смитирани през 2003 г.	605 945.2	-	-	605 945.2
2.1. Дългосрочни	605 945.2	-	-	605 945.2
7-годишни	310 362.2	-	-	310 362.2
деноминирани в евро (левава равностойност)	205 362.2	-	-	205 362.2
10-годишни	100 000.0	-	-	100 000.0
15-годишни	195 583.0	-	-	195 583.0
деноминирани в евро (левава равностойност)	195 583.0	-	-	195 583.0
3. ДЦК, смитирани през 2004 г.	268 269.1	-	107 955.8	160 313.3
3.1. Средносрочни	108 269.1	-	107 955.8	313.3
5-годишни	108 269.1	-	107 955.8	313.3
деноминирани в евро (левава равностойност)	8 269.1	-	7 955.8	313.3
3.2. Дългосрочни	160 000.0	-	-	160 000.0
7-годишни	80 000.0	-	-	80 000.0
10-годишни	80 000.0	-	-	80 000.0
4. ДЦК, смитирани през 2005 г.	250 745.5	-	58.5	250 687.0
4.1. Средносрочни	100 745.5	-	58.5	100 687.0
5-годишни	100 745.5	-	58.5	100 687.0
деноминирани в евро (левава равностойност)	745.5	-	58.5	687.0
4.2. Дългосрочни	150 000.0	-	-	150 000.0
10-годишни	150 000.0	-	-	150 000.0
5. ДЦК, смитирани през 2006 г.	452 730.0	-	127 730.0	325 000.0
5.1. Средносрочни	282 730.0	-	127 730.0	155 000.0
3-годишни	127 730.0	-	127 730.0	-
5-годишни	155 000.0	-	-	155 000.0
5.2. Дългосрочни	170 000.0	-	-	170 000.0
10-годишни	170 000.0	-	-	170 000.0
6. ДЦК, смитирани през 2007 г.	580 000.0	35 000.0	-	615 000.0
6.1. Средносрочни	330 000.0	35 000.0	-	365 000.0
3-годишни	150 000.0	-	-	150 000.0
5-годишни	180 000.0	35 000.0	-	215 000.0
6.2. Дългосрочни	250 000.0	-	-	250 000.0
10-годишни	250 000.0	-	-	250 000.0
7. ДЦК, смитирани през 2008 г.	253 300.0	-	-	253 300.0
7.1. Средносрочни	84 800.0	-	-	84 800.0
5-годишни	84 800.0	-	-	84 800.0
7.2. Дългосрочни	168 500.0	-	-	168 500.0
10-годишни	168 500.0	-	-	168 500.0
8. ДЦК, смитирани през 2009 г.	-	243 743.0	28 243.0	215 500.0
8.1. Краткосрочни	-	43 243.0	28 243.0	15 000.0
3-месечни	-	43 243.0	28 243.0	15 000.0
8.2. Средносрочни	-	73 000.0	-	73 000.0
5-годишни	-	73 000.0	-	73 000.0
8.3. Дългосрочни	-	127 500.0	-	127 500.0
10-годишни	-	127 500.0	-	127 500.0
ВСИЧКО РАЗДЕЛ I	2 735 909.7	278 743.0	503 987.3	2 510 665.4

(продължава)

(продължение)

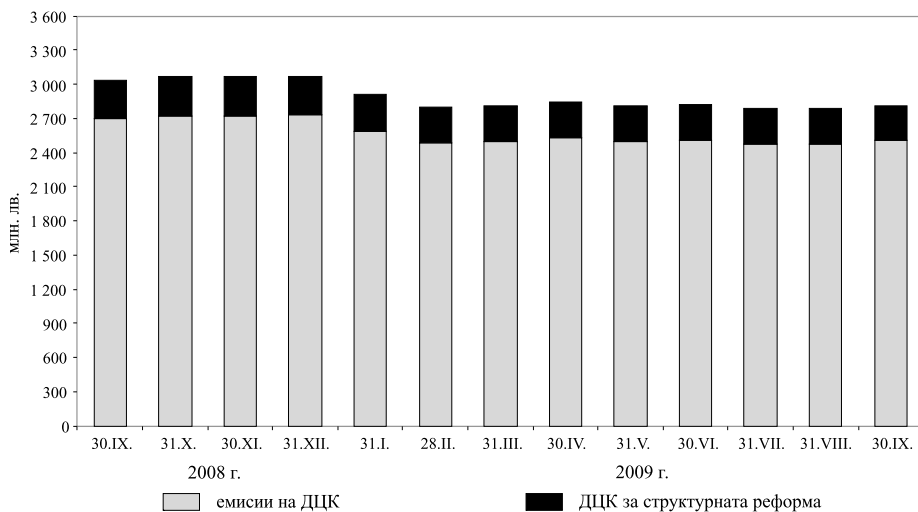
(хил. лв.)

Структура на дълга	Размер на дълга към 31.XII.2008 г.	Изменение на дълга през 2009 г.		Размер на дълга към 30.IX.2009 г.
		увеличение	намаление	
II. ДЪЛГ ПО ДЪРЖАВНИ ЦЕННИ КНИЖА, ЕМИТИРАНИ ЗА СТРУКТУРНАТА РЕФОРМА				
1. Държавни дългосрочни облигации, емитирани по реда на ПМС № 244/1991 г.	825.5	-	275.2	550.4
2. Държавни дългосрочни облигации, емитирани по реда на ПМС № 234/1992 г.	1 144.6	-	127.2	1 017.5
3. Държавни дългосрочни облигации, емитирани по реда на чл. 4 и чл. 5 от ЗУНК/1993 г.				
в левове	4 306.3	-	-	4 306.3
деноминирани в щатски долари	108 779.3		9 889.0	98 890.3
левава равностойност	150 910.6			132 085.7
деноминирани в евро	91 884.0	-	8 353.1	83 530.9
левава равностойност	179 709.4			163 372.2
4. Държавни дългосрочни облигации, емитирани по реда на ПМС № 3/1994 г.	462.0	-		462.0
ВСИЧКО РАЗДЕЛ II	337 358.5			301 794.1
ОБЩ РАЗМЕР НА ВЪТРЕШНИЯ ДЪРЖАВЕН ДЪЛГ	3 073 268.2			2 812 459.5

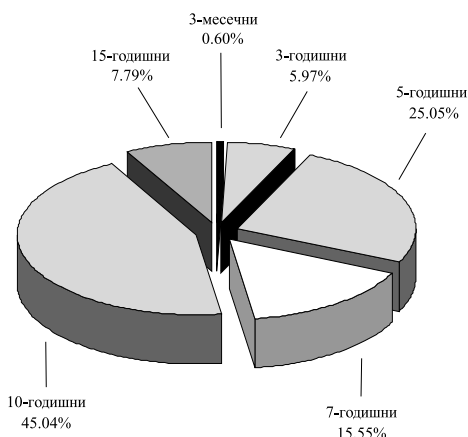
Забележки: 1. Данните са по номинал.

2. Левовата равностойност на дълга, деноминиран в чуждестранна валута, е изчислена по централния курс на БНБ за съответните валути към българския лев за последния работен ден на периода.

Изменение на вътрешния държавен дълг

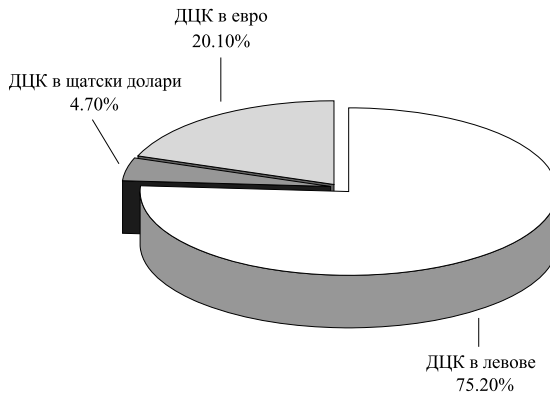


Емисии на ДЦК в обращение към 30 септември

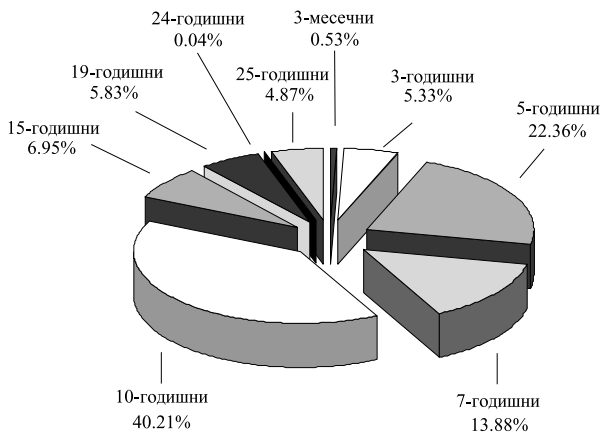


Забележка: Среднопотегленият матурирет на емисиите на ДЦК е 8 години и 2 месеца.

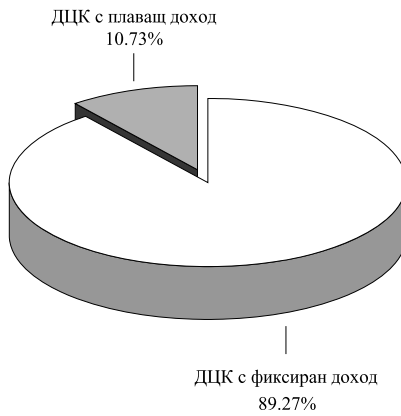
Валутна структура на ДЦК в обращение към 30 септември



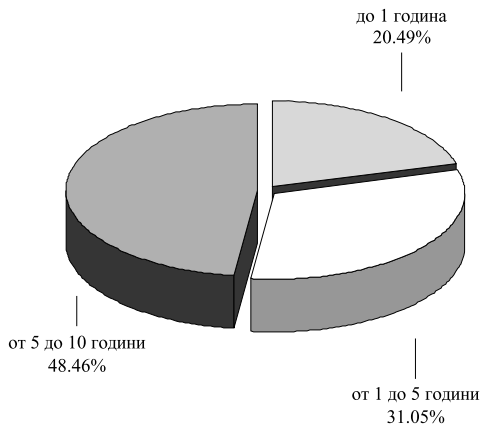
Матуритетна структура на ДЦК в обращение към 30 септември



Съотношение между ДЦК с фиксиран и с плаващ доход в обращение към 30 септември



Остатъчен срок на вътрешния държавен дълг към 30 септември

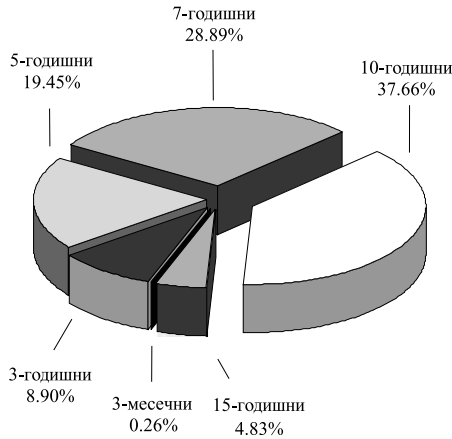


Разходи по вътрешния държавен дълг за периода 1 януари – 30 септември 2009 г.

(хил. лв.)

Структура на дълга	Размер на изплатените лихви (отстъпки)
I. ДЪЛГ ПО ЕМИСИИ НА ДЪРЖАВНИ ЦЕННИ КНИЖА	
1. ДЦК, емитирани през 2002 г.	16 436.0
1.1. Дългосрочни	16 436.0
7-годишни	13 260.2
10-годишни	3 175.8
2. ДЦК, емитирани през 2003 г.	30 439.8
2.1. Дългосрочни	30 439.8
7-годишни	17 968.6
10-годишни	6 619.8
15-годишни	5 851.4
3. ДЦК, емитирани през 2004 г.	11 254.1
3.1. Средносрочни	3 305.1
5-годишни	3 305.1
3.2. Дългосрочни	7 949.0
7-годишни	3 794.8
10-годишни	4 154.3
4. ДЦК, емитирани през 2005 г.	10 145.3
4.1. Средносрочни	3 779.1
5-годишни	3 779.1
4.2. Дългосрочни	6 366.2
10-годишни	6 366.2
5. ДЦК, емитирани през 2006 г.	15 686.3
5.1. Средносрочни	9 744.5
3-годишни	5 100.9
5-годишни	4 643.6
5.2. Дългосрочни	5 941.8
10-годишни	5 941.8
6. ДЦК, емитирани през 2007 г.	23 801.4
6.1. Средносрочни	13 191.0
3-годишни	5 692.1
5-годишни	7 498.9
6.2. Дългосрочни	10 610.4
10-годишни	10 610.4
7. ДЦК, емитирани през 2008 г.	11 171.1
7.1. Средносрочни	3 599.0
5-годишни	3 599.0
7.2. Дългосрочни	7 572.1
10-годишни	7 572.1
8. ДЦК, емитирани през 2009 г.	2 282.0
8.1. Краткосрочни	321.1
3-месечни	321.1
8.2. Средносрочни	748.7
5-годишни	748.7
8.3. Дългосрочни	1 212.2
10-годишни	1 212.2
ВСИЧКО РАЗДЕЛ I	121 216.1
II. ДЪЛГ ПО ДЦК, ЕМИТИРАНИ ЗА СТРУКТУРНАТА РЕФОРМА	
А. Дълг по ДЦК, емитирани за уреждане на необслужваните кредити на държавни предприятия към банките	
1. Облигации, емитирани по реда на ПМС № 244/1991 г.	36.8
2. Облигации, емитирани по реда на ПМС № 234/1992 г.	50.7
3. Облигации, емитирани по реда на чл. 4 и чл. 5 от ЗУНК/1993 г.	12 618.0
в левове	108.7
деноминирани в щатски долари (в левове по курса за деня)	4 402.2
деноминирани в евро (в левове по фиксирания курс)	8 107.0
4. Облигации, емитирани по реда на ПМС № 3/1994 г.	0.0
Всичко раздел А	12 705.5
ВСИЧКО РАЗДЕЛ II	12 705.5
ОБЩО РАЗХОДИ ПО ВЪТРЕШНИЯ ДЪРЖАВЕН ДЪЛГ	133 921.6

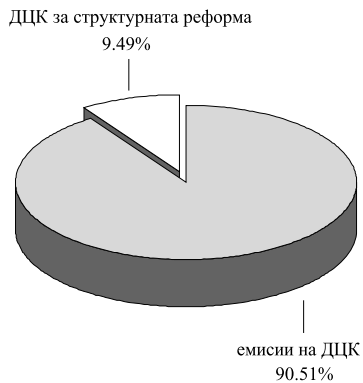
Структура на разходите по емисии на ДЦК към 30 септември



Структура на разходите по вътрешния държавен дълг



30 септември 2008 г.



30 септември 2009 г.

Номиналният размер на външния държавен дълг към края на септември възлиза на 3285.2 млн. евро.

От началото на годината външното финансиране е на стойност 576 885.7 хил. лв. Извършените плащания по дълга през този период са в размер на 519 756.6 хил. лв., като 191 235.4 хил. лв. са погашения по главници и 328 521.1 хил. лв. – лихви. В основната си част погашенията са осъществени по държавни инвестиционни заеми – 73 698.4 хил. лв., и по кредити от Световната банка – 43 186.1 хил. лв. Платените лихви са предимно по облигации – 249 159.8 хил. лв., държавни инвестиционни заеми – 36 050.8 хил. лв., и на Световната банка – 30 674.1 хил. лв.

В резултат на получените усвоявания и извършените плащания през септември се наблюдават известни промени във валутната структура на дълга. Деноминираният в щатски долари дълг регистрира намаление спрямо предходния месец, достигайки съответно до 23.8%. Съотношенията на дълга в евро, както и в други валути отбелязват леко повишение и нарастват съответно до 71.9% и 4.3% в края на септември. Промяна се отчита и при лихвената структура. Дългът с плаващи лихви достига до 31.6% спрямо 68.4% – с фиксирани лихви. Среднопретегленият остатъчен срок на дълга достига 8 години и 8 месеца.

Структурата на външния дълг, представена по кредитори, е съставена основно от: други облигации (глобални и еврооблигации) – 47.5%, заеми от Световната банка – 24.4%, държавни инвестиционни заеми – 23.1%. Задълженията към Европейския съюз възлизат на 0.8%, а към Парижкия клуб – на 3.4%.

Външен държавен дълг

(млн. евро)

Структура	към 31.XII. 2008 г.	2009 г.		
		към 31.III.	към 30.VI.	към 30.IX.
I. Облигации	1 736.7	1 790.2	1 587.1	1 560.4
II. Кредити	1 533.5	1 525.5	1 747.4	1 724.8
1. Парижки клуб	125.9	119.6	119.6	113.3
2. Световна банка	574.2	564.3	810.4	802.2
2.1. Световна банка	543.9	534.8	783.3	774.2
2.2. ЯБМС	30.3	29.5	27.1	28.0
3. Европейски съюз	40.0	40.0	40.0	25.0
4. Други	19.0	19.0	12.6	12.6
5. Държавни инвестиционни заеми	756.9	766.9	749.2	758.1
5.1. Световна банка	208.7	211.3	210.4	212.0
5.2. ЕИБ	382.4	391.8	382.7	388.5
5.3. ЕБВР	0.7	0.7	0.5	0.5
5.4. Други	165.1	163.1	155.6	157.2
6. Активирани държавни гаранции	17.5	15.8	15.6	13.5
6.1. Световна банка	17.5	15.8	15.6	13.5
ВЪНШЕН ДЪРЖАВЕН ДЪЛГ	3 270.2	3 315.7	3 334.5	3 285.2

- Забележки:**
1. Размерът на дълга е по номинал.
 2. Преизчислението на дълга в евро е по централния курс на БНБ за съответните валути към края на периода.
 3. Данните за последния месец са предварителни.

Ново външно финансиране и извършени плащания по външния държавен дълг към 30 септември

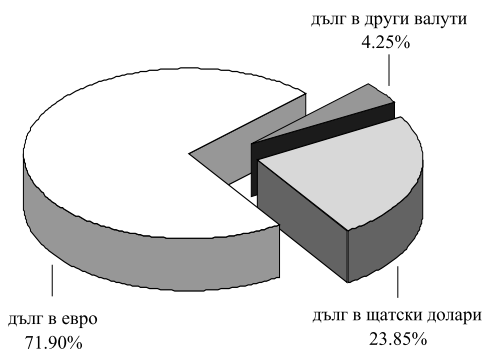
(хил. лв.)

Структура	Получени кредити (траншове)	Извършени плащания, в т.ч.	
		погашения	лихви
Външен държавен дълг	576 885.7	191 235.4	328 521.1
I. Облигации	-	-	249 159.8
II. Кредити	576 885.7	191 235.4	79 361.3
1. Парижки клуб	-	24 628.6	8 164.4
2. Световна банка	490 913.3	43 186.1	30 674.1
2.1. Световна банка	490 913.3	40 433.6	30 016.7
2.2. ЯБМС	-	2 752.5	657.4
3. Г-24	-	-	-
4. Европейски съюз	-	29 337.5	2 352.5
5. Други	-	12 355.7	673.1
6. Държавни инвестиционни заеми	85 972.4	73 698.4	36 050.8
6.1. Световна банка	22 916.5	16 491.9	8 211.9
6.2. ЕИБ	58 674.9	44 612.0	22 205.8
6.3. ЕБВР	-	350.0	25.5
6.4. Други	4 381.0	12 244.6	5 607.6
7. Активирани държавни гаранции	-	8 029.2	1 446.5
7.1. Световна банка	-	8 029.2	1 446.5
7.2. ЕИБ	-	-	-
7.3. Други	-	-	-

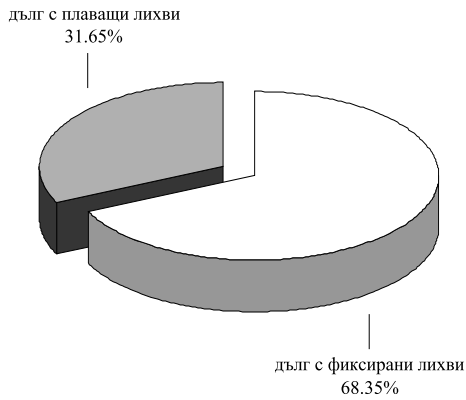
Забележки: 1. Левовата равностойност на полученото ново външно финансиране и на извършените плащания е изчислена по централния курс на БНБ за съответните чуждестранни валути към лева, валиден до 16 часа в деня на извършване на съответното плащане.
2. Данните са неокончателни.

Графика 17

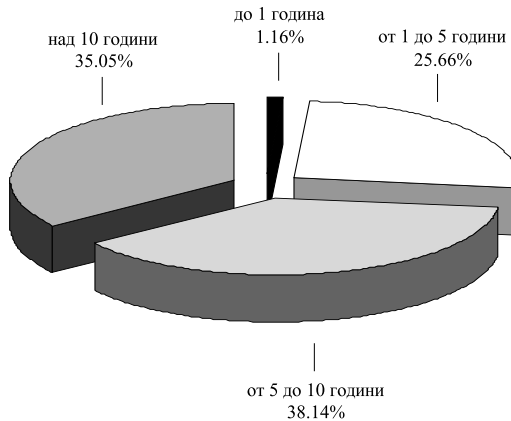
Валутна структура на външния държавен дълг към 30 септември



Лихвена структура на външния държавен дълг към 30 септември



Остатъчен срок на външния държавен дълг към 30 септември



Забележка: Среднопретегленият остатъчен срок на външния държавен дълг е 8 години и 8 месеца.

Към края на септември номиналният размер на държавния дълг възлиза на 4723.1 млн. евро, от който вътрешен – 1438.0 млн. евро, и външен – 3285.2 млн. евро. В номинално изражение той бележи намаление приблизително с 24.1 млн. евро в сравнение с нивото, регистрирано в края на предходния месец. Намалението на дълга се дължи основно на извършените през месеца плащания.

Съотношението *държавен дълг/БВП* в края на месеца е 14.5% (графика 20), с намаление в размер на 0.1 процентни пункта спрямо края на предходния месец. Стойностите съответно за вътрешния държавен дълг и външния държавен дълг са 4.4% и 10.1%.

В структурата на дълга относителният дял на вътрешния държавен дълг е 30.4%, а на външния държавен дълг – 69.6% (графика 21).

В края на септември делът на дълга в щатски долари достига стойност от 18.0%, дългът в евро – 56.1%, в левове – 22.9%, и в други валути – 3.0% (графика 22).

В структурата на дълга по видове кредитори с най-голям относителен дял е статията *облигации* (глобални и еврооблигации) – 33.0%, следвана от вътрешния дълг (ДЦК) – 30.4%, заеми от Световната банка – 17.0%, и държавни инвестиционни заеми – 16.1%. (графика 23).

Лихвената структура на дълга в края на септември също търпи промени – дългът с фиксирани лихви достига до 74.7%, а този с плаващи лихви – 25.3% (графика 24).

Извършените плащания по държавния дълг за септември възлизат на 93.7 млн. лв., от които по вътрешния – 13.5 млн. лв., и по външния – 80.2 млн. лв. (графика 25). Валутната композиция на извършените плащания по дълга от началото на годината регистрира превес на плащанията в левове – 635.8 млн. лв., следвани от тези в евро – 376.3 млн. лв. след преизчислението им в левове. Плащанията в щатски долари са общо 152.4 млн. лв. (графика 26).

Размер на държавния дълг

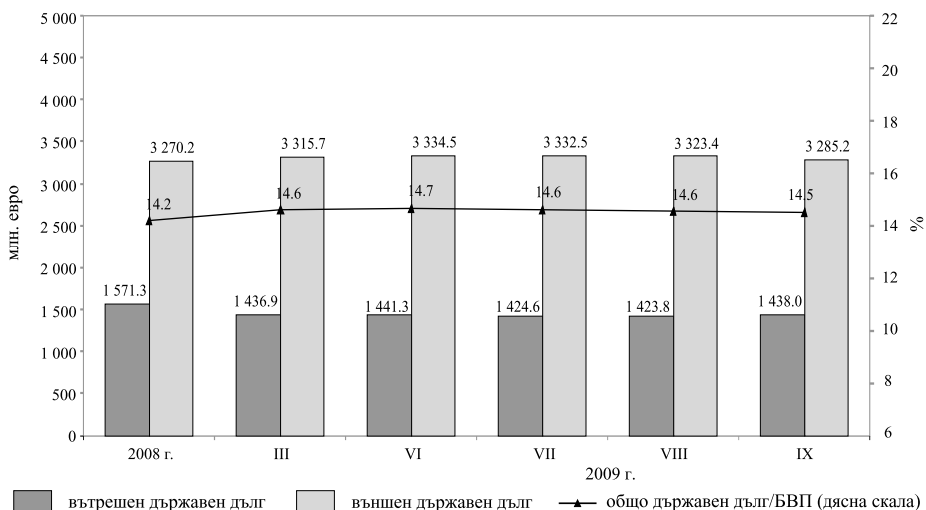
(млн. евро)

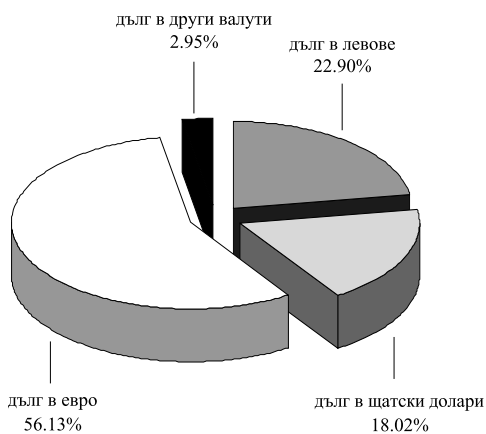
Структура	към 31.XII. 2008 г.	2009 г.				
		към 31.III.	към 30.VI.	към 31.VII.	към 31.VIII.	към 30.IX.
Вътрешен държавен дълг	1 571.3	1 436.9	1 441.3	1 424.6	1 423.8	1 438.0
1. Емисии на ДЦК	1 398.8	1 275.7	1 284.5	1 267.9	1 267.7	1 283.7
2. ДЦК, емитирани за структурната реформа	172.5	161.1	156.8	156.7	156.1	154.3
Външен държавен дълг	3 270.2	3 315.7	3 334.5	3 332.5	3 323.4	3 285.2
1. Облигации	1 736.7	1 790.2	1 587.1	1 586.9	1 579.6	1 560.4
2. Кредити	1 533.5	1 525.5	1 747.4	1 745.6	1 743.8	1 724.8
Държавни инвестиционни заеми	756.9	768.0	749.2	747.3	747.1	758.1
Активирани държавни гаранции	17.5	15.8	15.6	15.6	13.6	13.5
Общо държавен дълг	4 841.6	4 752.6	4 775.7	4 757.1	4 747.2	4 723.1
Общо държавен дълг/БВП (%)	14.2	14.6	14.7	14.6	14.6	14.5
Вътрешен държавен дълг/БВП (%)	4.6	4.4	4.4	4.4	4.4	4.4
Външен държавен дълг/БВП (%)	9.6	10.2	10.2	10.2	10.2	10.1

- Забележки:**
1. Размерът на дълга е по номинал.
 2. За изчисляване са използвани актуализираните прогнози на АИАП за БВП за 2009 г. – 63 710.0 млн. лв., и за 2008 г. – 66 728.1 млн. лв.
 3. Преизчислението на дълга в евро е по централния курс на БНБ за съответните чуждестранни валути към последния работен ден на периода.
 4. Данните за последния месец са предварителни.

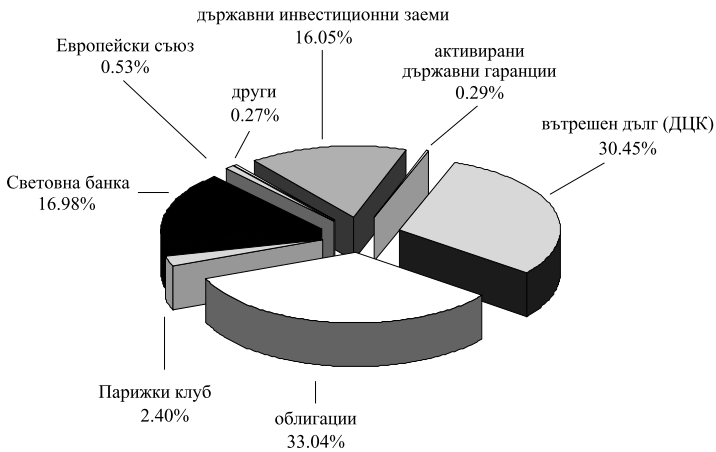
Графика 20

Динамика на вътрешния и външния държавен дълг

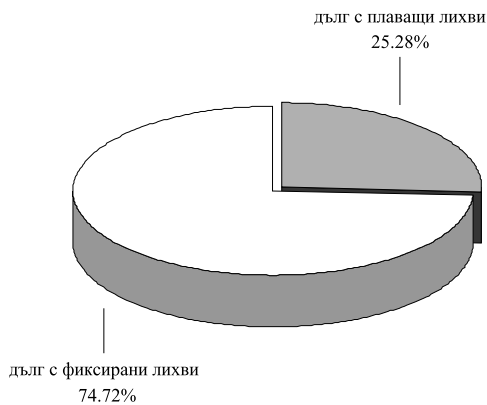


Структура на държавния дълг към 30 септември**Валутна структура на държавния дълг към 30 септември**

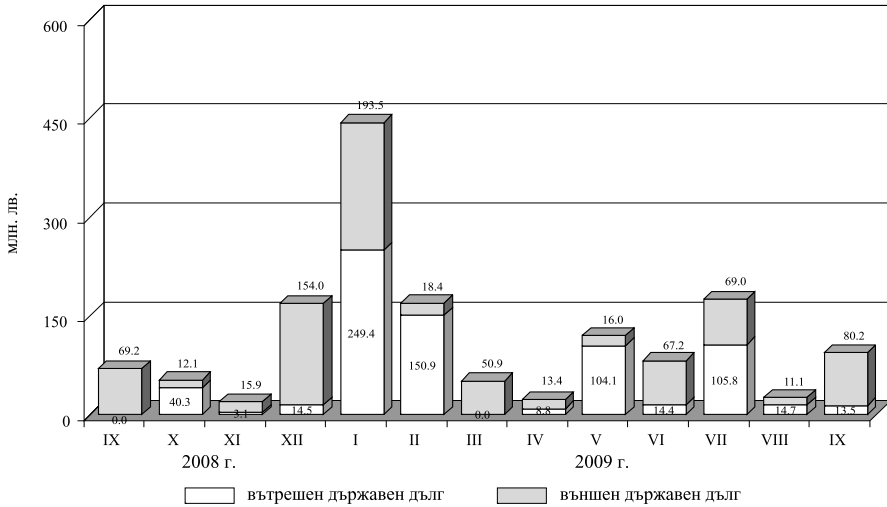
Структура на държавния дълг по кредитори към 30 септември



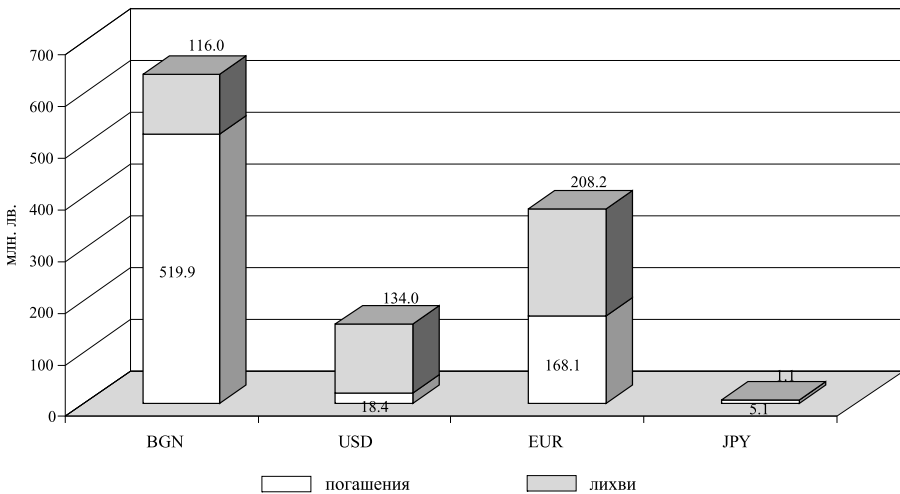
Лихвена структура на държавния дълг към 30 септември



Извършени плащания по дълга



Извършени плащания по дълга по видове валути към 30 септември



ДЦК, емитирани на вътрешния пазар, притежавани от нерезиденти

(хил. лв.)

Видове ДЦК	31.XII. 2008 г.	2009 г.			
		31.III.	30.VI.	31.VII.	31.VIII.*
Емисии на ДЦК	28 060.6	17 727.4	17 497.2	17 497.2	19 243.2
- в левове	10 658.2	325.0	325.0	325.0	2 071.0
- в евро	17 402.4	17 402.4	17 172.2	17 172.2	17 172.2
ДЦК, емитирани за структурната реформа	1 226.9	1 116.4	1 114.7	1 115.3	1 115.2
- в евро	1 207.4	1 097.6	1 097.6	1 097.6	1 097.6
- в щатски долари	19.5	18.8	17.1	17.7	17.5
Общо	29 287.5	18 843.8	18 611.9	18 612.5	20 358.4

* Данните не са окончателни.

ДЦК, емитирани на международните пазари, притежавани от резиденти

(млн. евро)

Видове ДЦК	31.XII. 2008 г.	2009 г.			
		31.III.	30.VI.	31.VII.	31.VIII.*
Еврооблигации					
Глобални облигации	590.0	765.7	618.4	602.4	604.6
- в евро	356.1	372.2	380.2	368.5	373.6
- в щатски долари	234.0	393.5	238.2	233.9	230.9
Общо	590.0	765.7	618.4	602.4	604.6

* Данните не са окончателни.

Към края на септември номиналният размер на държавногарантирания дълг възлиза на 610.4 млн. евро. В номинално изражение той бележи намаление приблизително с 8.4 млн. евро в сравнение с нивото, регистрирано в края на предходния месец. Намалението се дължи основно на извършените плащания през месеца.

Съотношението *държавногарантиран дълг/БВП* запазва нивото си от предходния месец и е 1.9%.

Усвоените суми от началото на годината възлизат на 66 026.1 хил. лв., а извършените плащания по дълга за този период са в размер на 133 491.5 хил. лв., като 97 822.6 хил. лв. са погашения по главници и 35 668.9 хил. лв. са лихви.

В резултат на извършените операции през месеца във валутната структура на държавногарантирания дълг настъпиха известни промени. В края на септември делът на дълга в евро достигна стойност от 47.6%, този в други валути – 44.7%, а дългът в щатски долари – 7.7% (графика 27).

Лихвената структура на държавногарантирания дълг в края на септември също търпи промени – дългът с фиксирани лихви е 52.3%, а този с плаващи лихви – 47.7% (графика 28).

В структурата на държавногарантирания дълг по отрасли с най-голям относителен дял е статията *енергетика* – 70.4%, следвана от *транспорт* – 20.2%, и *други* – 9.4% (графика 29).

Държавногарантиран дълг

(млн. евро)

Структура	към 31.XII. 2008 г.	2009 г.				
		към 31.III.	към 30.VI.	към 31.VII.	към 31.VIII.	към 30.IX.
Държавногарантиран дълг	634.3	633.9	614.8	616.9	618.8	610.4
I. Вътрешен държавногарантиран дълг	-	-	-	-	-	
II. Външен държавногарантиран дълг	634.3	633.9	614.8	616.9	618.8	610.4
1. Световна банка	74.4	73.3	67.9	67.9	64.6	63.9
2. ЕИБ	4.8	4.8	4.3	4.3	4.3	4.3
3. ЕБВР	41.4	38.3	36.2	36.2	35.7	33.6
4. Други	513.7	517.5	506.4	508.5	514.2	508.6
Държавногарантиран дълг/БВП (%)	1.9	1.9	1.9	1.9	1.9	1.9

Забележки: 1. Размерът на дълга е по номинал.

2. Преизчислението на дълга в евро е по централния курс на БНБ за съответните валути към края на периода.

3. Данните за последния месец са предварителни.

Ново финансиране и извършени плащания по държавногарантирания дълг към 30 септември

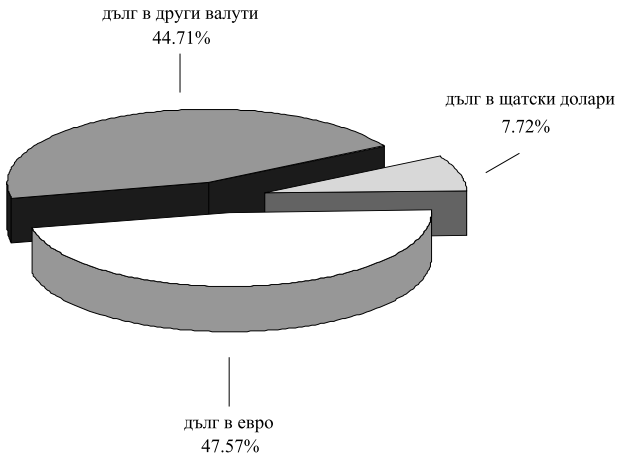
(хил. лв.)

Структура	Получени кредити (траншове)	Извършени плащания, в т.ч.:	
		погашения	лихви
I. Вътрешен държавногарантиран дълг	-	-	-
II. Външен държавногарантиран дълг	66 026.1	97 822.6	35 668.9
1. Световна банка	-	21 257.5	4 301.4
2. ЕИБ	-	1 068.0	160.7
3. ЕБВР	-	15 243.6	3 182.5
4. Други	66 026.1	60 253.4	28 024.3
Държавногарантиран дълг/БВП (%)	66 026.1	97 822.6	35 668.9

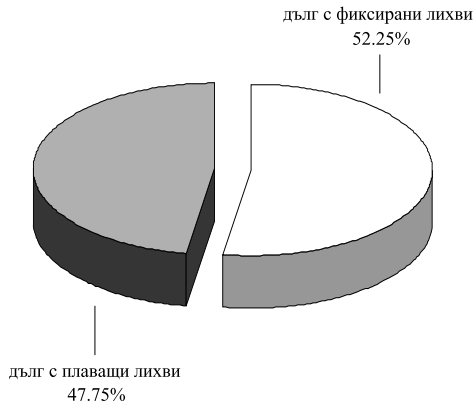
Забележки: 1. Левовата равностойност на полученото ново външно финансиране и на извършените плащания е изчислена по централния курс на БНБ за съответните чуждестранни валути към лева, валиден до 16 часа в деня на извършване на съответното плащане.

2. Данните са неокончателни.

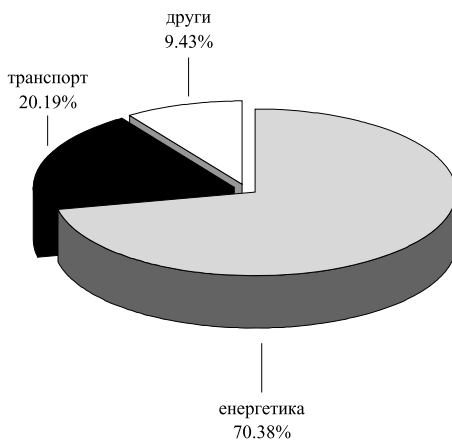
Валутна структура на държавногарантирания дълг към 30 септември



Лихвена структура на държавногарантирания дълг към 30 септември



Държавногарантиран дълг по отрасли към 30 септември



Размер на общинския дълг и общинските гаранции

(лв.)

Структура	към 31.XII. 2008 г.	2009 г.			
		към 31.III.	към 30.VI.	към 31.VII.	към 31.VIII.
I. Вътрешен общински дълг и общински гаранции (т.1 + т.2)	267 440 298.00	269 347 456.00	284 378 135.00	296 407 151.00	294 994 289.00
<i>1. Общински дълг</i>					
<i>(1.1 + 1.2 + 1.3 + 1.4 + 1.5 + 1.6 + 1.7)</i>	<i>266 682 980.00</i>	<i>268 623 303.00</i>	<i>283 687 147.00</i>	<i>295 727 218.00</i>	<i>294 325 411.00</i>
1.1 Емисии на общински ценни книжа (по номинална стойност към съответния период)	59 606 290.00	61 272 957.00	60 137 312.00	64 509 969.00	64 509 969.00
1.2 Дълг, поет с договори за общински заеми	177 917 496.00	177 062 335.00	191 840 759.00	198 630 654.00	199 098 926.00
1.3 Дълг на общинските предприятия по чл. 52 от ЗОС	-	-	-	-	-
1.4 Изискуеми общински гаранции	-	102 030.00	-	-	-
1.5 Безлихвени заеми, отпуснати по реда на чл. 43, ал. 1 от ЗУДБ за временен недостиг по бюджетите на общините	-	-	-	-	88 496.00
1.6 Безлихвени заеми от централния бюджет за финансиране на разходи до възстановяването им по одобрени проекти по програми, съфинансирани от ЕС	23 441 665.00	24 875 808.00	26 342 451.00	27 366 290.00	25 590 206.00
1.7 Задължения по търговски кредити и финансов лизинг над две години	5 717 529.00	5 310 173.00	5 366 625.00	5 220 305.00	5 037 814.00
2. Общински гаранции	757 318.00	724 153.00	690 988.00	679 933.00	668 878.00
II. Външен общински дълг и общински гаранции (т. 1 + т. 2)	179 168 013.22	241 168 420.94	243 290 707.88	251 036 405.31	255 363 139.40
<i>1. Общински дълг (1.1 + 1.2 + 1.3)</i>	<i>179 168 013.22</i>	<i>241 168 420.94</i>	<i>243 290 707.88</i>	<i>251 036 405.31</i>	<i>255 363 139.40</i>
в оригинална валута	-	-	-	-	-
1.1 Емисии на ценни книжа (по номинална стойност към съответния период) в оригинална валута	-	-	-	-	-
1.2 Дълг, поет с договори за общински заеми (левава равностойност)	179 168 013.22	241 168 420.94	243 290 707.88	251 036 405.31	255 363 139.40
в щатски долари	2 750 000.00	2 620 000.00	2 620 000.00	2 500 000.00	2 500 000.00
в японски йени	8 578 396 428.33	9 713 340 205.33	10 559 193 553.33	11 107 446 808.33	11 235 633 591.33
в евро	12 469 921.00	12 469 921.00	9 200 669.00	9 200 669.00	9 200 669.00
1.3 Изискуеми общински гаранции в оригинална валута	-	-	-	-	-
2. Общински гаранции (левава равностойност) дълг в евро	-	-	-	-	-
III. Общ размер на общинския дълг и общинските гаранции (т.1 + т.II)	446 608 311.22	510 515 876.94	527 668 842.88	547 443 556.31	550 357 428.40

- Забележки:**
1. Структурата на таблицата е направена съгласно чл. 3 от Закона за общинския дълг.
 2. Заемът, отпуснат от Банката за развитие към Съвета на Европа (БРСЕ) на България, по проект „Изграждане и рехабилитация на жилища, предназначени за ромски семейства“, изпълняван от Столична община, представлява външен общински дълг и е отразен в раздел II. *Външен общински дълг и общински гаранции*, т. 1.2. *Дълг, поет с договори за общински заеми*. Заемът е гарантиран от държавата и е отразен в таблица „Държавногарантиран дълг“, раздел II. *Външен държавногарантиран дълг*.
 3. Заемът от Японската банка за международно сътрудничество (ЯБМС) се предоставя на Столична община като заемополучател съгласно Заемното споразумение, поради което представлява външен общински дълг и е отразен в раздел II. *Външен общински дълг и общински гаранции*, т. 1.2. *Дълг, поет с договори за общински заеми*. На основание сключено Гаранционно споразумение между правителството на България и правителството на Япония по Договора за заем заемът също така е гарантиран от държавата и е отразен в таблица „Държавногарантиран дълг“, раздел II. *Външен държавногарантиран дълг*.
 4. Преизчислението на дълга в щатски долари и в евро е по централния курс на БНБ за съответните валути към българския лев за последния работен ден на периода.

Дълг на социалноосигурителните фондове

(хил. лв.)

Структура	към 31.XII. 2008 г.	2009 г.			
		към 31.III.	към 30.VI.	към 31.VII.	към 31.VIII.
Вътрешен дълг	24 599.4	24 660.3	23 319.5	23 319.2	23 285.7
I. Национален осигурителен институт	24 599.4	24 660.3	23 319.5	23 319.2	23 285.7
1. Други*	24 599.4	24 660.3	23 319.5	23 319.2	23 285.7
2. Заеми от републиканския бюджет	-	-	-	-	-
II. Национална здравноосигурителна каса	-	-	-	-	-
III. Учителски пенсионен фонд	-	-	-	-	-
Външен дълг	-	-	-	-	-

Забележка: Преизчисляването на дълга в щатски долари и в евро е по централния курс на БНБ за съответните валути към българския лев за последния работен ден на периода.

* Заемът е отпуснат от Министерството на финансите на Националния осигурителен институт чрез подзаемно споразумение, сключено на основание кредитно споразумение между Република България и Международната банка за възстановяване и развитие (Световната банка) по проект „Администриране на социалното осигуряване“.

(млн. евро)

Структура	към 31.XII. 2008 г.	2009 г.			
		към 31.III.	към 30.VI.	към 31.VII.	към 31.VIII.
I. Консолидиран държавен дълг	5 069.9	5 013.6	5 045.4	5 037.0	5 028.5
1. Държавен дълг	4 841.6	4 752.6	4 775.6	4 757.1	4 747.2
2. Дълг на социално-осигурителните фондове	0.0	0.0	0.0	0.0	0.0
3. Дълг на общините	228.3	261.0	269.8	279.9	281.2
Консолидиран държавен дълг/БВП (%)	14.9	15.4	15.5	15.5	15.4

- Забележки:**
1. Считано от 1 април 2004 г., статистическото отчитане на общия размер на държавния, държавногарантирания и консолидирания дълг се променя. Възприетата от януари 2003 г. практика на отразяване на облигационните задължения по стойност на придобиване се преустановява. След промяната ценните книжа в състава на вътрешния и външния дълг се отчитат по номинална стойност.
 2. За изчисляване е използвана актуализирана прогноза на АИАП за БВП за 2009 г. – 63 710 млн. лв., и БВП за 2008 г. – 66 728.1 млн. лв.
 3. Преизчисляването на дълга в евро е по централния курс на БНБ за съответните валути към българския лев за последния работен ден на периода.
 4. Заемът, отпуснат от Министерството на финансите на Националния осигурителен институт чрез подзаемно споразумение, сключено на основание кредитно споразумение между Република България и Международната банка за възстановяване и развитие (Световната банка) по проект „Администриране на социалното осигуряване“, е изключен от т. 2. *Дълг на социалноосигурителните фондове*, тъй като е отразен в т. 1. *Държавен дълг*.
 5. Заемът от Японската банка за международно сътрудничество (ЯБМС) се предоставя на Столична община като заемополучател съгласно Заемното споразумение, поради което представлява външен общински дълг и е отразен в Консолидиран държавен дълг, т. 3. *Дълг на общините*. На основание на сключеното Гаранционно споразумение между правителството на Република България и правителството на Япония по Договора за заем заемът е гарантиран и от държавата.

ПРИЛОЖЕНИЯ

Емисии на сконтови съкровищни бонове в обращение

3-месечни ДЦК

Номер на емисията **BS3010209008**

Дата на емитиране 09.09.2009

Дата на падежа 09.12.2009

Номинална стойност на предложеното количество (хил. лв.) 15 000.00

Съкупна номинална стойност на заявените поръчки (хил. лв.) 23 362.50

Съкупна номинална стойност на одобрените поръчки (хил. лв.) 15 000.00

Средна цена на одобрените поръчки на 100 лв. номинал (%) 99.11

Средна отстъпка на 100 лв. номинал (%) 0.89

Средна годишна доходност, изчислена на база ISMA-International Yield (%) 3.65

Ефективна годишна доходност (%) 3.60

Коефициент на покритие 1.56

(продължава)

Емисии на съкровищни облигации в обращение

3-годишни ДЦК

(продължение)

Номер на емисията	BG2030107119 ⁵					Общо за емисията
	I отваряне	II отваряне	III отваряне	IV отваряне	V отваряне	
Дата на аукцион	05.02.2007	16.04.2007	04.06.2007	06.08.2007	22.10.2007	
Дата на емитиране	07.02.2007	07.02.2007	07.02.2007	07.02.2007	07.02.2007	07.02.2007
Дата на падежа	07.02.2010	07.02.2010	07.02.2010	07.02.2010	07.02.2010	07.02.2010
Номинална стойност на предложеното количество (хил. лв.)	35 000.00	35 000.00	20 000.00	30 000.00	30 000.00	150 000.00
Съкупна номинална стойност на заявените поръчки (хил. лв.)	112 250.00	82 500.00	75 800.00	67 300.00	71 400.00	409 250.00
Съкупна номинална стойност на одобрените поръчки (хил. лв.)	35 000.00	35 000.00	20 000.00	30 000.00	30 000.00	150 000.00
Средна цена на одобрените поръчки на 100 лв. номинал (%)	99.16	98.91	98.27	98.42	98.78	98.76
Лихвен процент	3.80	3.80	3.80	3.80	3.80	3.80
Коефициент на покритие	3.21	2.36	3.79	2.24	2.38	2.73
Средна годишна доходност (%)	4.14	4.26	4.54	4.52	4.41	4.35

(продължава)

5-годишни ДЦК

(продължение)

Номер на емисията	BG2030105113 ⁴				BG2030006113 ⁴					
	I отваряне	II отваряне	III отваряне	IV отваряне	Общо за емисията	I отваряне	II отваряне	III отваряне	IV отваряне	Общо за емисията
Дата на аукцион	14.02.2005	09.05.2005	15.08.2005	10.10.2005	23.01.2006	20.03.2006	29.05.2006	13.11.2006		
Дата на емитиране	16.02.2005	16.02.2005	16.02.2005	16.02.2005	16.02.2005	25.01.2006	25.01.2006	25.01.2006	25.01.2006	25.01.2006
Дата на падежа	16.02.2010	16.02.2010	16.02.2010	16.02.2010	16.02.2010	25.01.2011	25.01.2011	25.01.2011	25.01.2011	25.01.2011
Номинална стойност на предложеното количество (хил. лв.)	25 000.00	25 000.00	25 000.00	25 000.00	100 000.00	45 000.00	45 000.00	20 000.00	155 000.00	
Съкупна номинална стойност на заявените поръчки (хил. лв.)	108 300.00	98 810.00	105 900.00	71 100.00	384 110.00	125 710.00	72 870.00	77 450.00	351 130.00	
Съкупна номинална стойност на одобрените поръчки (хил. лв.)	25 000.00	25 000.00	25 000.00	25 000.00	100 000.00	45 000.00	45 000.00	20 000.00	155 000.00	
Средна цена на одобрените поръчки на 100 лв. номинал (%)	101.43	102.36	103.17	103.09	102.51	98.37	96.82	95.47	96.12	96.79
Лихвен процент	3.75	3.75	3.75	3.75	3.75	3.00	3.00	3.00	3.00	3.00
Коефициент на покритие	4.33	3.95	4.24	2.84	3.84	2.79	1.67	1.62	3.87	2.27
Средна годишна доходност (%)	3.46	3.24	3.01	3.01	3.18	3.38	3.76	4.12	4.05	3.79

(продължава)

Номер на емисията	BS2030007111 ⁸										Общо за емисията	
	I отваряне	II отваряне	III отваряне	IV отваряне	V отваряне	VI отваряне	VII отваряне	VIII отваряне	IX отваряне	X отваряне		
Дата на аукцион	22.01.2007	05.03.2007	21.05.2007	23.07.2007	24.09.2007	26.11.2007	11.05.2009	13.07.2009				
Дата на емитиране	24.01.2007	24.01.2007	24.01.2007	24.01.2007	24.01.2007	24.01.2007	24.01.2007	24.01.2007	24.01.2007	24.01.2007	24.01.2007	24.01.2007
Дата на падежа	24.01.2012	24.01.2012	24.01.2012	24.01.2012	24.01.2012	24.01.2012	24.01.2012	24.01.2012	24.01.2012	24.01.2012	24.01.2012	24.01.2012
Номинална стойност на предложеното количество (хил. лв.)	35 000.00	30 000.00	25 000.00	35 000.00	25 000.00	30 000.00	35 000.00	30 000.00	30 000.00	30 000.00	245 000.00	245 000.00
Съвкупна номинална стойност на заявените поръчки (хил. лв.)	101 600.00	94 000.00	88 950.00	92 402.20	72 650.00	43 350.00	38 475.00	43 300.00	43 300.00	574 727.20		
Съвкупна номинална стойност на одобрените поръчки (хил. лв.)	35 000.00	30 000.00	25 000.00	35 000.00	25 000.00	30 000.00	35 000.00	30 000.00	30 000.00	245 000.00		
Средна цена на одобрените поръчки на 100 лв. номинал (%)	99.22	99.71	98.29	97.55	97.96	96.97	95.90	95.06	95.06	97.56		
Лихвен процент	4.00	4.00	4.00	4.00	4.00	4.00	4.00	4.00	4.00	4.00		
Коефициент на покритие	2.90	3.13	3.56	2.64	2.91	1.45	1.10	1.44	1.44	2.35		
Средна годишна доходност (%)	4.22	4.11	4.46	4.66	4.57	4.87	5.74	6.23	6.23	4.87		

(продължава)

5-годишни ДЦК

(продължение)

Номер на емисията	BG2030008119 ³			BG2030009117 ²			
	I отваряне	II отваряне	III отваряне	Общо за емисията	I отваряне	II отваряне	Общо за емисията
Дата на аукцион	18.02.2008	16.06.2008	20.10.2008		16.02.2009	22.06.2009	
Дата на емитиране	20.02.2008	20.02.2008	20.02.2008	20.02.2008	18.02.2009	18.02.2009	18.02.2009
Дата на падежа	20.02.2013	20.02.2013	20.02.2013	20.02.2013	18.02.2014	18.02.2014	18.02.2014
Номинална стойност на предложението (хил. лв.)	30 000.00	35 000.00	19 800.00	84 800.00	30 000.00	30 000.00	60 000.00
Съкупна номинална стойност на заявените поръчки (хил. лв.)	84 775.00	91 229.00	80 275.00	256 279.00	78 975.00	18 875.00	97 850.00
Съкупна номинална стойност на одобрените поръчки (хил. лв.)	30 000.00	35 000.00	19 800.00	84 800.00	30 000.00	13 000.00	43 000.00
Средна цена на одобрените поръчки на 100 лв. номинал (%)	98.09	94.88	90.73	95.05	92.36	90.92	91.92
Лихвен процент	4.25	4.25	4.25	4.25	4.45	4.45	4.45
Коефициент на покритие	2.83	2.61	4.05	3.02	2.63	0.63	1.63
Средна годишна доходност (%)	4.74	5.59	6.88	5.59	6.35	6.87	6.51

(продължава)

Номер на емисията	BG2040103215 ⁵					Общо за емисията
	I отваряне	II отваряне	III отваряне	IV отваряне	V отваряне	
Дата на аукцион	03.02.2003	14.04.2003	07.05.2003	21.07.2003	20.10.2003	
Дата на смитиране	05.02.2003	05.02.2003	05.02.2003	05.02.2003	05.02.2003	05.02.2003
Дата на падежа	05.02.2010	05.02.2010	05.02.2010	05.02.2010	05.02.2010	05.02.2010
Номинална стойност на предложеното количество (хил. лв.)	20 000.00	20 000.00	20 000.00	15 000.00	30 000.00	105 000.00
Съвкупна номинална стойност на заявените поръчки (хил. лв.)	77 850.00	49 650.00	34 800.00	46 260.00	68 030.00	276 590.00
Съвкупна номинална стойност на одобрените поръчки (хил. лв.)	20 000.00	20 000.00	20 000.00	15 000.00	30 000.00	105 000.00
Средна цена на одобрените поръчки на 100 лв. номинал (%)	100.42	98.90	98.06	101.92	102.27	100.42
Лихвен процент	5.875	5.875	5.875	5.875	5.875	5.875
Коефициент на покритие	3.89	2.48	1.74	3.08	2.27	2.63
Средна годишна доходност (%)	5.80	6.07	6.22	5.54	5.48	5.80

7-ГОДИШНИ ДЦК

(продължение)

Номер на емисията	BG2040203213 ^{2*}			BG2040104213 ⁴			Общо за емисията
	I отваряне	II отваряне	Общо за емисията	I отваряне	II отваряне	III отваряне	
Дата на аукцион	18.02.2003	10.03.2003		09.02.2004	03.05.2004	01.11.2004	07.12.2004
Дата на емитиране	24.02.2003	24.02.2003	24.02.2003	11.02.2004	11.02.2004	11.02.2004	11.02.2004
Дата на падежа	24.05.2010	24.05.2010	24.05.2010	11.02.2011	11.02.2011	11.02.2011	11.02.2011
Номинална стойност на предложеното количество (хил. лв.)	50 000.00	25 000.00	75 000.00	20 000.00	20 000.00	20 000.00	20 000.00
Съвкупна номинална стойност на заявените поръчки (хил. лв.)	139 990.00	76 475.00	216 465.00	76 850.00	39 060.00	90 400.00	97 000.00
Съвкупна номинална стойност на одобрените поръчки (хил. лв.)	50 000.00	55 000.00	105 000.00	20 000.00	20 000.00	20 000.00	20 000.00
Средна цена на одобрените поръчки на 100 лв. номинал (%)	100.99	100.55	100.76	98.42	96.77	99.61	101.69
Лихвен процент	5.75	5.75	5.75	4.75	4.75	4.75	4.75
Коефициент на покритие	2.80	3.06	2.89	3.84	1.95	4.52	4.85
Средна годишна доходност (%)	5.58	5.65	5.62	5.02	5.31	4.82	4.48

(продължава)

Номер на емисията	BG2040202215 ⁴				BG2040003217 ²			
	I отваряне	II отваряне	III отваряне	IV отваряне	Общо за емисията	I отваряне	II отваряне	Общо за емисията
Дата на аукцион	15.04.2002	22.04.2002	17.06.2002	22.07.2002		06.01.2003	31.03.2003	
Дата на смитиране	17.04.2002	17.04.2002	17.04.2002	17.04.2002	17.04.2002	08.01.2003	08.01.2003	08.01.2003
Дата на падежа	17.04.2012	17.04.2012	17.04.2012	17.04.2012	17.04.2012	08.01.2013	08.01.2013	08.01.2013
Номинална стойност на предложеното количество (хил. лв.)	15 000.00	25 000.00	25 000.00	25 000.00	90 000.00	30 000.00	20 000.00	50 000.00
Съвкупна номинална стойност на заявените поръчки (хил. лв.)	72 080.00	59 589.60	42 338.50	28 859.30	202 867.40	94 289.80	56 355.00	150 644.80
Съвкупна номинална стойност на одобрените поръчки (хил. лв.)	15 000.00	25 000.00	25 000.00	19 920.00	84 920.00	30 000.00	20 000.00	50 000.00
Средна цена на одобрените поръчки на 100 лв. номинал (%)	98.14	96.77	95.92	93.76	96.06	104.08	105.18	104.52
Лихвен процент	7.50	7.50	7.50	7.50	7.50	7.50	7.50	7.50
Коефициент на покритие	4.81	2.38	1.69	1.15	2.25	3.14	2.82	3.01
Средна годишна доходност (%)	7.77	7.97	8.10	8.44	8.08	6.93	6.78	6.87

10-ГОДИШНИ ДЦК

(продължение)

	BG2040303211 ²		BG2040004215 ⁴				Общо за емисията
	I отваряне	II отваряне	I отваряне	II отваряне	III отваряне	IV отваряне	
Номер на емисията							
Дата на аукцион	30.06.2003	29.09.2003	02.02.2004	13.04.2004	04.10.2004	15.11.2004	Общо за емисията
Дата на смитиране	02.07.2003	02.07.2003	04.02.2004	04.02.2004	04.02.2004	04.02.2004	04.02.2004
Дата на падежа	02.07.2013	02.07.2013	04.02.2014	04.02.2014	04.02.2014	04.02.2014	04.02.2014
Номинална стойност на предложеното количество (хил. лв.)	20 000.00	30 000.00	20 000.00	20 000.00	20 000.00	20 000.00	80 000.00
Съвкупна номинална стойност на заявените поръчки (хил. лв.)	69 350.00	78 753.00	85 300.00	82 680.00	86 010.00	78 128.00	332 118.00
Съвкупна номинална стойност на одобрените поръчки (хил. лв.)	20 000.00	30 000.00	20 000.00	20 000.00	20 000.00	20 000.00	80 000.00
Средна цена на одобрените поръчки на 100 лв. номинал (%)	98.82	97.71	97.85	99.20	99.75	101.47	99.57
Лихвен процент	5.75	5.75	5.20	5.20	5.20	5.20	5.20
Коефициент на покритие	3.47	2.63	4.27	4.13	4.30	3.91	4.15
Средна годишна доходност (%)	5.91	6.06	5.48	5.30	5.23	5.01	5.26

(продължава)

Номер на емисията	BG2040005212 ⁶						Общо за емисията
	I отваряне	II отваряне	III отваряне	IV отваряне	V отваряне	VI отваряне	
Дата на аукцион	10.01.2005	07.03.2005	06.06.2005	04.07.2005	19.09.2005	03.10.2005	
Дата на емитиране	12.01.2005	12.01.2005	12.01.2005	12.01.2005	12.01.2005	12.01.2005	12.01.2005
Дата на падежа	12.01.2015	12.01.2015	12.01.2015	12.01.2015	12.01.2015	12.01.2015	12.01.2015
Номинална стойност на предложеното количество (хил. лв.)	25 000.00	25 000.00	15 000.00	35 000.00	25 000.00	25 000.00	150 000.00
Съкупна номинална стойност на заявените поръчки (хил. лв.)	130 600.00	102 150.00	86 325.00	158 625.00	79 707.00	80 350.00	637 757.00
Съкупна номинална стойност на одобрените поръчки (хил. лв.)	25 000.00	25 000.00	15 000.00	35 000.00	25 000.00	25 000.00	150 000.00
Средна цена на одобрените поръчки на 100 лв. номинал (%)	100.68	101.09	103.74	105.00	106.40	106.20	103.94
Лихвен процент	4.25	4.25	4.25	4.25	4.25	4.25	4.25
Коефициент на покритие	5.22	4.09	5.76	4.53	3.19	3.21	4.25
Средна годишна доходност (%)	4.21	4.16	3.82	3.66	3.47	3.49	3.79

10-ГОДИШНИ ДЦК

(продължение)

Номер на емисията	BG2040006210 ⁵					Общо за емисията
	I отваряне	II отваряне	III отваряне	IV отваряне	V отваряне	
Дата на аукцион	03.01.2006	20.02.2006	25.04.2006	24.07.2006	18.12.2006	
Дата на емитиране	04.01.2006	04.01.2006	04.01.2006	04.01.2006	04.01.2006	04.01.2006
Дата на падежа	04.01.2016	04.01.2016	04.01.2016	04.01.2016	04.01.2016	04.01.2016
Номинална стойност на предложеното количество (хил. лв.)	50 000.00	30 000.00	50 000.00	20 000.00	20 000.00	170 000.00
Съвкупна номинална стойност на заявените поръчки (хил. лв.)	96 350.00	107 905.00	97 410.00	67 765.00	87 500.00	456 930.00
Съвкупна номинална стойност на одобрените поръчки (хил. лв.)	50 000.00	30 000.00	50 000.00	20 000.00	20 000.00	170 000.00
Средна цена на одобрените поръчки на 100 лв. номинал (%)	98.26	97.61	92.02	91.00	95.36	95.11
Лихвен процент	3.50	3.50	3.50	3.50	3.50	3.50
Коефициент на покритие	1.93	3.60	1.95	3.39	4.38	2.69
Средна годишна доходност (%)	3.74	3.83	4.58	4.74	4.16	4.17

(продължава)

Номер на емисията	BG2040007218 ⁸								
	I отваряне	II отваряне	III отваряне	IV отваряне	V отваряне	VI отваряне	VII отваряне	VIII отваряне	Общо за емисията
Дата на аукцион	08.01.2007	19.02.2007	12.03.2007	07.05.2007	09.07.2007	17.09.2007	12.11.2007	03.12.2007	
Дата на емитиране	10.01.2007	10.01.2007	10.01.2007	10.01.2007	10.01.2007	10.01.2007	10.01.2007	10.01.2007	10.01.2007
Дата на падежа	10.01.2017	10.01.2017	10.01.2017	10.01.2017	10.01.2017	10.01.2017	10.01.2017	10.01.2017	10.01.2017
Номинална стойност на предложеното количество (хил. лв.)	35 000.00	30 000.00	30 000.00	25 000.00	35 000.00	35 000.00	30 000.00	30 000.00	250 000.00
Съкупна номинална стойност на заявените поръчки (хил. лв.)	133 640.00	120 700.00	98 700.00	93 600.00	87 600.00	69 050.00	53 700.00	59 050.00	716 040.00
Съкупна номинална стойност на одобрените поръчки (хил. лв.)	35 000.00	30 000.00	30 000.00	25 000.00	35 000.00	35 000.00	30 000.00	30 000.00	250 000.00
Средна цена на одобрените поръчки на 100 лв. номинал (%)	99.94	99.72	100.18	99.05	95.95	98.27	96.22	93.24	97.81
Лихвен процент	4.25	4.25	4.25	4.25	4.25	4.25	4.25	4.25	4.25
Коефициент на покритие	3.82	4.02	3.29	3.74	2.50	1.97	1.79	1.97	2.86
Средна годишна доходност (%)	4.31	4.34	4.28	4.43	4.85	4.54	4.83	5.27	4.61

(продължава)

Номер на емисията	BG2040008216 ⁶						Общо за емисията
	I отваряне	II отваряне	III отваряне	IV отваряне	V отваряне	VI отваряне	
Дата на аукцион	14.01.2008	10.03.2008	19.05.2008	29.09.2008	10.11.2008	08.12.2008	
Дата на емитиране	16.01.2008	16.01.2008	16.01.2008	16.01.2008	16.01.2008	16.01.2008	16.01.2008
Дата на падежа	16.01.2018	16.01.2018	16.01.2018	16.01.2018	16.01.2018	16.01.2018	16.01.2018
Номинална стойност на предложеното количество (хил. лв.)	30 000.00	35 000.00	40 000.00	30 000.00	35 000.00	30 000.00	170 000.00
Съвкупна номинална стойност на заявените поръчки (хил. лв.)	70 000.00	97 135.00	88 775.00	96 600.00	85 575.00	68 200.00	438 085.00
Съвкупна номинална стойност на одобрените поръчки (хил. лв.)	30 000.00	35 000.00	40 000.00	30 000.00	3 500.00	30 000.00	138 500.00
Средна цена на одобрените поръчки на 100 лв. номинал (%)	95.29	98.21	95.36	89.20	82.88	82.01	92.21
Лихвен процент	4.50	4.50	4.50	4.50	4.50	4.50	4.50
Коефициент на покритие	2.33	2.78	2.22	3.22	2.45	2.27	2.58
Средна годишна доходност (%)	5.17	4.78	5.18	6.12	7.19	7.36	5.69

Номер на емисията	BG2040009214 ⁵					Общо за емисията
	I отваряне	II отваряне	III отваряне	IV отваряне	V отваряне	
Дата на аукцион	26.01.2009	06.04.2009	25.05.2009	27.07.2009	28.09.2009	
Дата на емитиране	28.01.2009	28.01.2009	28.01.2009	28.01.2009	28.01.2009	28.01.2009
Дата на падежа	28.01.2019	28.01.2019	28.01.2019	28.01.2019	28.01.2019	28.01.2019
Номинална стойност на предложеното количество (хил. лв.)	30 000.00	35 000.00	35 000 000	24 250.00	30 000.00	154 250.00
Съвкупна номинална стойност на заявените поръчки (хил. лв.)	71 800.00	59 050.00	35 475.00	24 250.00	98 550.00	289 125.00
Съвкупна номинална стойност на одобрените поръчки (хил. лв.)	30 000.00	35 000.00	24 975 000	7 525.00	30 000.00	127 500.00
Средна цена на одобрените поръчки на 100 лв. номинал (%)	84.86	85.71	83.69	80.87	85.23	84.72
Лихвен процент	4.95	4.95	4.95	4.95	4.95	4.95
Коефициент на покритие	2.39	1.69	1.01	1.00	3.29	1.53
Средна годишна доходност (%)	7.21	7.11	7.47	7.99	7.27	7.29

Номер на емисията	BG2040403219 ^{4*}						Общо за емисията
	I отваряне	II отваряне	III отваряне	IV отваряне			
Дата на аукцион	03.11.2003	19.01.2004	02.08.2004	03.01.2005			
Дата на емитиране	12.11.2003	12.11.2003	12.11.2003	12.11.2003			12.11.2003
Дата на падежа	11.10.2018	11.10.2018	11.10.2018	11.10.2018			11.10.2018
Номинална стойност на предложеного количество (хил. лв.)	20 000.00	50 000.00	15 000.00	15 000.00			100 000.00
Съвкупна номинална стойност на заявените поръчки (хил. лв.)	73 628.54	124 820.00	62 878.00	89 545.00			350 871.54
Съвкупна номинална стойност на одобрените поръчки (хил. лв.)	20 000.00	50 000.00	15 000.00	15 000.00			100 000.00
Средна цена на одобрените поръчки на 100 лв. номинал (%)	94.81	99.43	100.59	110.58			100.35
Лихвен процент	6.00	6.00	6.00	6.00			6.00
Коефициент на покритие	3.68	2.50	4.19	5.97			3.51
Средна годишна доходност (%)	6.55	6.06	5.94	4.99			5.96

¹ В колона „Общо за емисията“ посочената цена е резултат от проведенния един аукцион за продажба на емисията.
² В колона „Общо за емисията“ посочената цена е резултат от проведените два аукциона за продажба на емисията.
³ В колона „Общо за емисията“ посочената цена е резултат от проведените три аукциона за продажба на емисията.
⁴ В колона „Общо за емисията“ посочената цена е резултат от проведените четири аукциона за продажба на емисията.
⁵ В колона „Общо за емисията“ посочената цена е резултат от проведените пет аукциона за продажба на емисията.
⁶ В колона „Общо за емисията“ посочената цена е резултат от проведените шест аукциона за продажба на емисията.
⁷ В колона „Общо за емисията“ посочената цена е резултат от проведените седем аукциона за продажба на емисията.
⁸ В колона „Общо за емисията“ посочената цена е резултат от проведените осем аукциона за продажба на емисията.
* Емисиите BG2040203213 и BG2040403219 са деноминирани в евро и всички стойности, отнасящи се за тях, са в евро.

Забележка: Считано от 22 ноември 2004 г., доходността на ДЦК е изчислена на база ISMA – International Yield.

ДЦК, емитирани за уреждане на необслужваните кредити на държавни предприятия към банките

Нормативна регламентация	ПМС № 244/91	ПМС № 186/93	чл. 4 ЗУНК/93	чл. 5 ЗУНК/93	ПМС № 3/94	§ 10 от ПЗР на ЗДБ/99
Номер на емисията	BG 2000192224	BG 2009993226	BG 2009893228	BG 2009794228	BG 2009693222	BG 2040009223
Дата на емисията	01.01.1992	01.07.1993	01.10.1993	01.01.1994	01.12.1993	01.07.1999
Дата на падежа	01.01.2011	01.07.2017	01.10.2018	01.01.2019	01.12.2018	01.01.2019
Матуритет (години)	19	24	25	25	25	19.5
Гратисен период (години)	4	4	5	5	5	
Срок на погасяване (години)	15	20	20	20	20	19.5
Погасителни вноски	15 равни годишни	20 равни годишни	20 равни годишни	20 равни годишни	20 равни годишни	20 равни годишни
Размер на главницата (хил.)	550.35 лв.	1017.47 лв.	4306.26 лв.	98 890.27 ш.д.	462.05 лв.	83 530.87 евро
Лихвени плащания	полугодишни	полугодишни	полугодишни	полугодишни	годишни	полугодишни
Размер на лихвата	ОЛП+1	ОЛП	ОЛП	LIBOR*	ОЛП	EURIBOR**

* 6-месечен LIBOR за шатския долар, действащ за предходния лихвен период, като размерът на лихвения купон се обявява от министъра на финансите до три дни след началото на всеки лихвен период.

** 6-месечен EURIBOR, действащ за предходния лихвен период, като размерът на лихвения купон се обявява от министъра на финансите до три дни след началото на всеки лихвен период.

Емисия BG 2040009223, деноминирана в евро, има статута на емисия BG 2009794228 (емитирана на основание чл. 5 от ЗУНК, договорени до 31 декември 1990 г.), деноминирана в шатски долари.

Съгласно ПМС № 221/95 г. притежателите на държавни дългосрочни облигации, емитирани по реда на ЗУНК, договорени до 31 декември 1990 г., ПМС № 186/93 г. и ПМС № 3/94 г., могат да ги използват като платежно средство в приватизационните сделки.

Съгласно ПМС № 22/95 г. държавни дългосрочни облигации, емитирани по ЗУНК, могат да се използват за погасяване на задълженията на държавни предприятия, фирми и търговски дружества към държавата, преоформени по реда на чл. 10 от ЗУНК. При погасяване на задълженията държавните дългосрочни облигации се прелегат по номинал – за облигациите, деноминирани в шатски долари, и по 80% от номинала – за облигациите, деноминирани в левове.


Главниците са по фактически данни към 31 август 2009 г.

**Списък на финансовите институции,
утвърдени от МФ и управителя на БНБ за първични дилъри на ДЦК
за периода 1 януари 2009 г. – 31 декември 2009 г.**

№	Финансова институция	Страница на Reuters за котировки на ДЦК	Страница на Bloomberg за котировки на ДЦК	Интернет страница
1	БАНКА ДСК ЕАД ул. „Московска“ № 19, 1036 София тел. 9391220	SSBG 01-03	DSKB	www.dskbank.bg
2	УНИКРЕДИТ БУЛБАНК АД пл. „Света Неделя“ № 7, 1000 София тел. 9232111	BGTB 01-03		www.bulbank.bg
3	ЮРОБАНК И ЕФ ДЖИ България АД бул. „Цар Освободител“ № 14, 1048 София тел. 8166000	BPBV 01-03		www.postbank.bg
4	КОРПОРАТИВНА ТЪРГОВСКА БАНКА АД ул. „Граф Игнатиев“ № 10, 1000 София тел. 9809362	BGIV 01-03		www.corpbank.bg
5	ОБЕДИНЕНА БЪЛГАРСКА БАНКА АД ул. „Света София“ № 5, 1040 София тел. 2811 + вътрешен	UBBV 01-03		www.ubb.bg
6	ОБЩИНСКА БАНКА АД ул. „Врабча“ № 6, 1000 София тел. 9300111	SMBK 01-03		www.municipalbank.bg
7	ПЪРВА ИНВЕСТИЦИОННА БАНКА АД бул. „Драган Цанков“ № 37, 1797 София тел. 8171100	BFIV 01-03		www.fibank.bg
8	РАЙФАЙЗЕНБАНК (БЪЛГАРИЯ) ЕАД ул. „Н. В. Гогол“ № 18–20, 1504 София тел. 91985101	RBBS 01-03		www.raiffeisen.bg
9	СОСИЕТЕ ЖЕНЕРАЛ ЕКСПРЕСБАНК АД – Варна бул. „Вл. Варненчик“ 92, 9000 Варна тел. 052 686100	EBVB 01-03		www.sgexpressbank.bg
10	СИБАНК АД ул. „Славянска“ № 2, 1000 София тел: 9399240	RIBB 01-03		www.eibank.bg
11	АЛИАНЦ БАНК БЪЛГАРИЯ АД бул. „Мария-Луиза“ № 79, 1202 София тел. 9215404	BGIN 01-03		www.bank.allianz.bg
12	ЦЕНТРАЛНА КООПЕРАТИВНА БАНКА АД ул. „Г. С. Раковски“ № 103, 1000 София тел. 9266107	SCCB 01-03		www.ccbank.bg

Скала на кредитните рейтинги по агенции и на присъдения от тях рейтинг на България

	Moody's	S&P	Fitch	JCRA	
	Aaa	AAA	AAA	AAA	
	Aa1	AA+	AA+	AA+	
	Aa2	AA	AA	AA	
	Aa3	AA-	AA-	AA-	
	A1	A+	A+	A+	
	A2	A	A	A	
	A3	A-	A-	A-	30.IV.2009
	Baa1	BBB+	BBB+	BBB+	30.X.2008
	Baa2	BBB	BBB	BBB	20.III.2009
	Baa3	BBB-	BBB-	BBB-	24.VII.2009
неинвестиционен рейтинг	Ba1	BB+	BB+	BB+	
	Ba2	BB	BB	BB	
	Ba3	BB-	BB-	BB-	
	B1	B+	B+	B+	
	B2	B	B	B	
	B3	B-	B-	B-	27.IX.1996
	Сaa	CCC+	CCC	CCC	
	
	C	D	D	D	

Дългосрочни ДЦК –
чуждестранна валута 

Дългосрочни ДЦК –
местна валута 