

МИНИСТЕРСТВО НА ФИНАНСИТЕ

ДЪРЖАВЕН ДЪЛГ

ОКТОМВРИ 2003 г.

СЪДЪРЖАНИЕ

1	Финансиране на бюджетния дефицит с емисии държавни ценни книжа	5
2	Динамика на вътрешния дълг	27
3	Динамика на външния дълг	35
4	Структура на държавния дълг	39
5	Структура на общинския дълг и социалноосигурителните фондове	45
6	Размер на консолидирания дълг	47

Използвани съкращения

БВП	– <i>брутен вътрешен продукт</i>
ГДЦК	– <i>гаранционни държавни ценни книжа</i>
ДЦК	– <i>държавни ценни книжа</i>
ЕБВР	– <i>Европейска банка за възстановяване и развитие</i>
ЕИБ	– <i>Европейска инвестиционна банка</i>
ЗБНБ	– <i>Закон за Българската народна банка</i>
ЗДБ	– <i>Закон за държавния бюджет</i>
ЗДЗВСТБ	– <i>Закон за държавна защита на влогове и сметки в търговските банки, за които БНБ е поискала откриване на производство по несъстоятелност</i>
ЗУНК	– <i>Закон за уреждане на необслужваните кредити, договорени до 31 декември 1990 г.</i>
ОЛП	– <i>основен лихвен процент</i>
ПЗР	– <i>преходни и заключителни разпоредби</i>
ПМС	– <i>Постановление на Министерския съвет</i>
СБ	– <i>Световна банка</i>
JBIC	– <i>Japan Bank for International Cooperation (Японска банка за международно сътрудничество)</i>
SDR	– <i>СПТ, специални права на тираж</i>

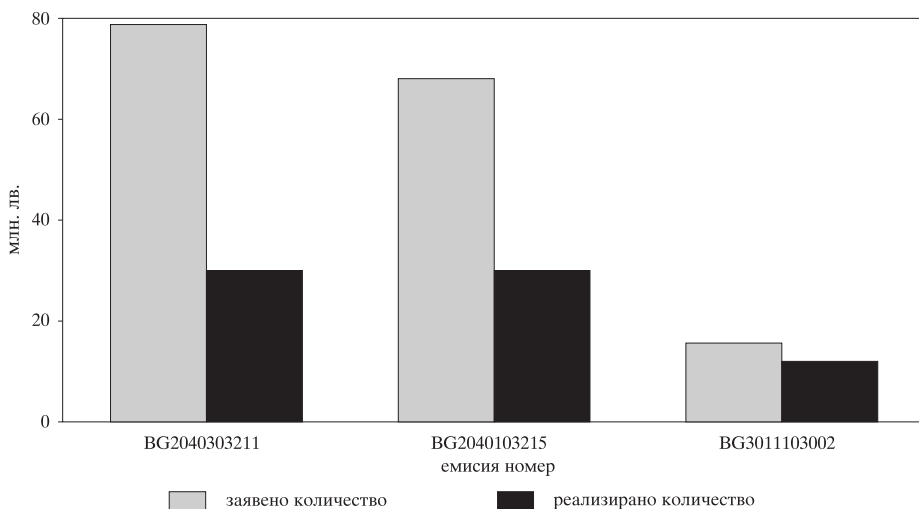
ФИНАНСИРАНЕ НА БЮДЖЕТНИЯ ДЕФИЦИТ С ЕМИСИИ ДЪРЖАВНИ ЦЕННИ КНИЖА

През октомври чрез провеждани от БНБ аукциони Министерството на финансите емитира три емисии на държавни ценни книжа по реда на Наредба № 5, от които една емисия краткосрочни съкровищни бонове, продавани с отстъпка от номинала (№ BG3011103002), и две емисии (№ BG2040103215 – 7-годишна и BG2040303211 – 10-годишна) дългосрочни съкровищни облигации. Емитираните облигации са от отворен тип, като през месеца бе осъществено поредното им отваряне.

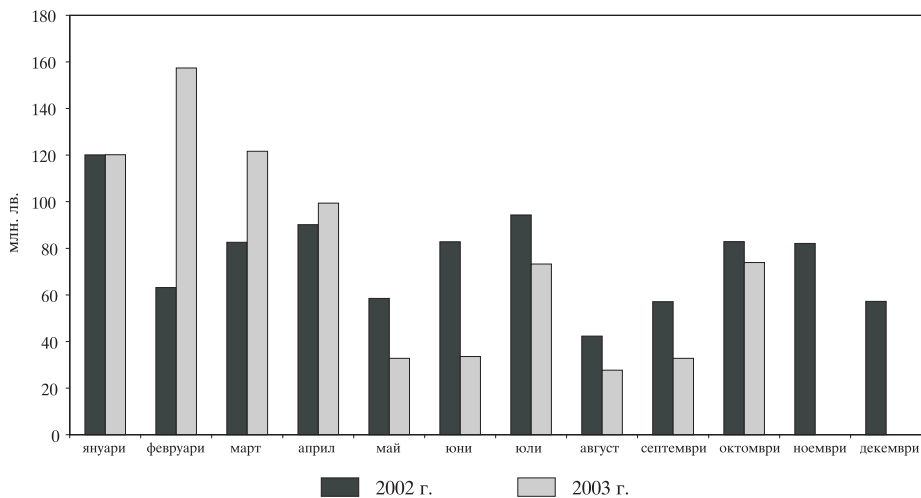
На аукционите първичните дилъри заявиха поръчки общо за 162 403 хил. лв., в т. ч. за 3-месечни – 15 620 хил. лв., за 7-годишни – 68 030 хил. лв. и за 10-годишни – 78 753 хил. лв. (графика 1). Одобрените поръчки са с номинална стойност 72 000 хил. лв., в т. ч. 3-месечни – за 12 000 хил. лв., 7-годишни – за 30 000 хил. лв. и 10-годишни – за 30 000 хил. лв. (графики 2 и 3). Коефициентът на покритие за реализираните през месеца емисии възлиза на 2.26, като за съответните видове ДЦК е, както следва: за 3-месечни – 1.30, за 7-годишни – 2.27 и за 10-годишни – 2.63 (графика 4). Наблюдаваното превишение на търсенето над предлагането е следствие от трайно затвърдения интерес към инвестиции в ДЦК като цяло. Новоиздадените ДЦК през октомври са с 8.96 млн. лв. по-малко в сравнение със същия период на 2002 г. (графика 2).

Графика 1

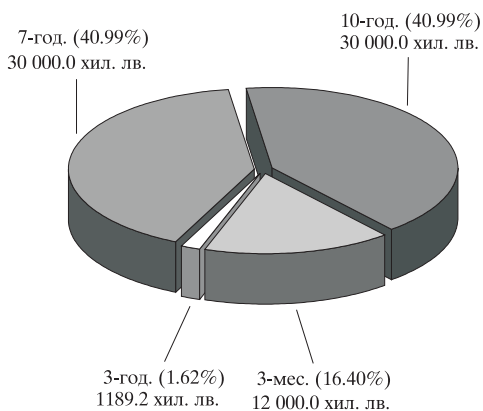
Заявено и реализирано количество ДЦК през октомври



Реализирани емисии ДЦК

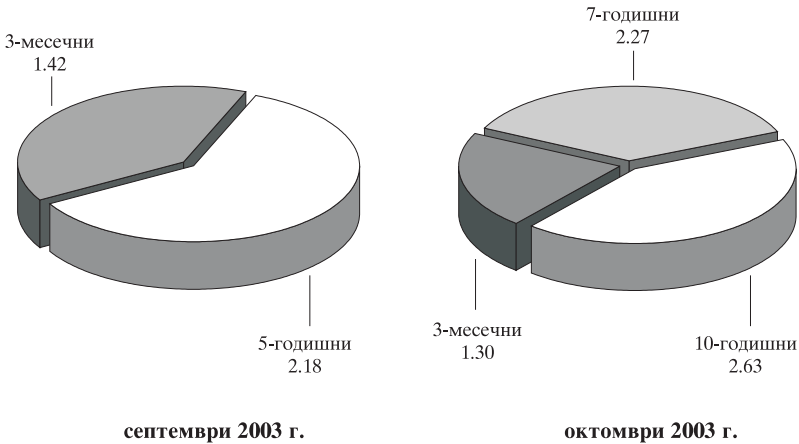


Структура и обем на ДЦК, емитирани за финансиране на бюджетния дефицит през октомври



Забележка: Включени са и ДЦК от целеви емисии.

Коефициенти на покритие на реализираните емисии*



* Съотношение между заявено и реализирано количество ДЦК на проведените аукциони.

На първичния пазар доходността на тримесечните държавни ценни книжа е 2.60%. При седемгодишните ДЦК доходността от 5.54% при предходното отваряне, намаля и достигна 5.48 %. При 10-годишните облигации доходността се повиши и достигна до 6.06% (графики 5, 6 и 8).

През месеца настъпи падежът на 3 емисии на ДЦК: една от 2000 г. (BG 2031000115), една от 2001 г. (BG 2030601111) и една емисия от 2003 г. (BG 3010803008).

През октомври в обращение са пуснати три емисии тригодишни съкровищни облигации, предназначени за пряка продажба на граждани – емисии № 819/01.10.2003 г., 820/15.10.2003 г. и 821/29.10.2003 г. Емисия № 819 възлиза на обща номинална стойност 624.3 хил. лв., емисия № 820 е с номинална стойност 564.8 хил. лв., а от емисия № 821 и понастоящем се извършват продажби (графика 11). През месеца настъпиха падежите на две емисии от 2001 г. на обща стойност 803.7 хил. лв. Обратно изкупените книжа за същия период възлизат на 377.6 хил. лв. (графика 12).

Цени за 100 лв. номинал на реализираните емисии

СЕПТЕМВРИ 2003 г.

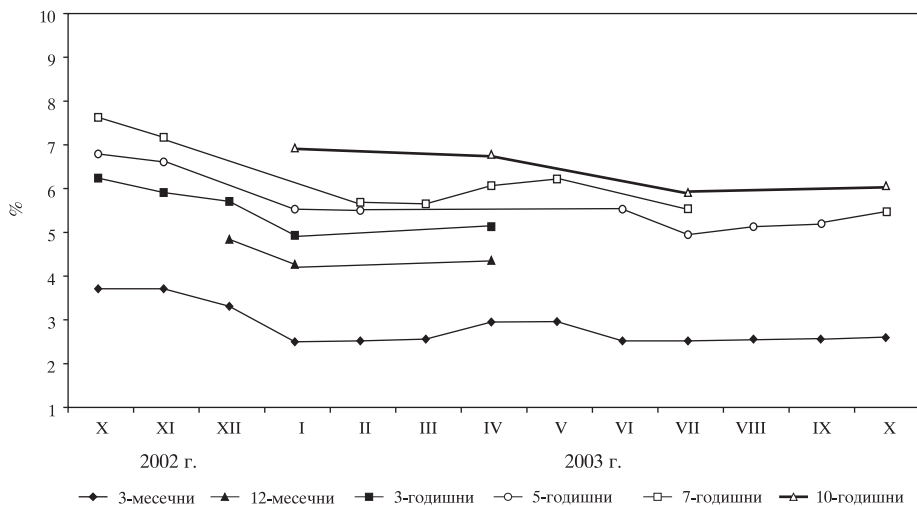
	3-месечни	5-годишни
	BG3011003004	BG2030203116
минимална	99.30	97.97
средна	99.35	98.25
максимална	99.38	99.10

ОКТОМВРИ 2003 г.

	3-месечни	7-годишни	10-годишни
	BG3011103002	BG2040103215	BG2040303211
минимална	99.28	101.77	97.30
средна	99.34	102.27	97.71
максимална	99.37	103.03	98.99

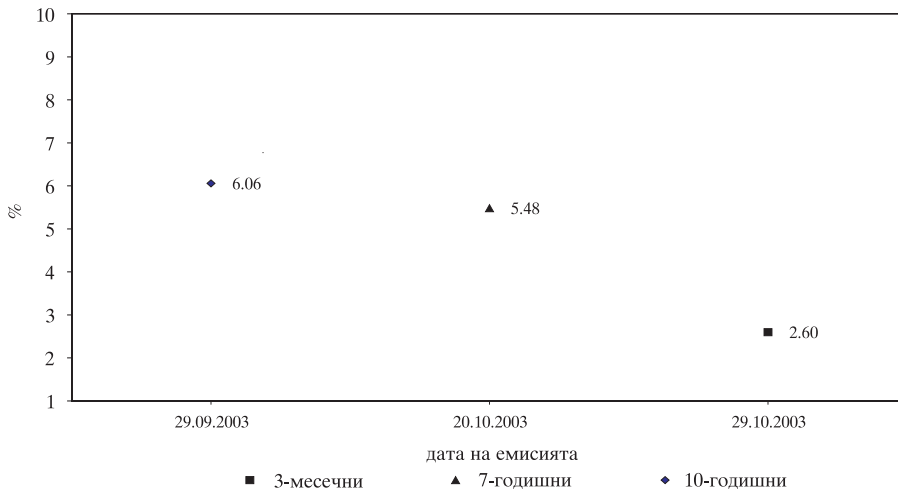
Графика 5

Доходност на ДЦК, постигната на първичния пазар



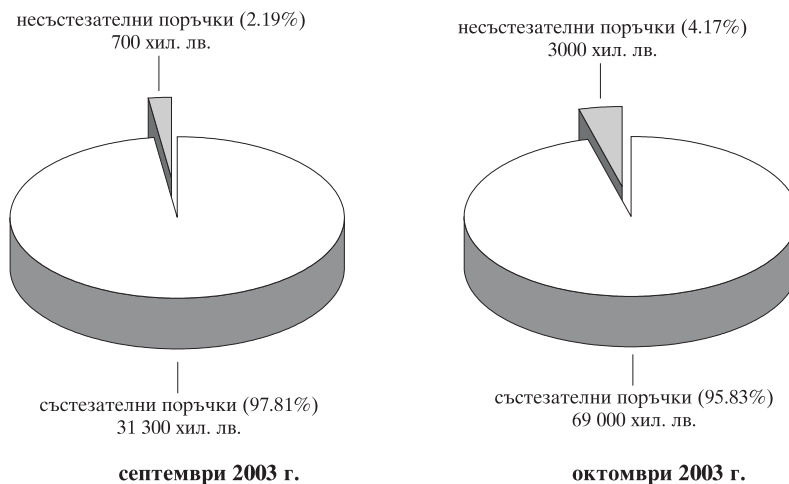
Забележка: Доходността е на ефективна годишна база.

Динамика на средната годишна доходност на ДЦК на първичния пазар

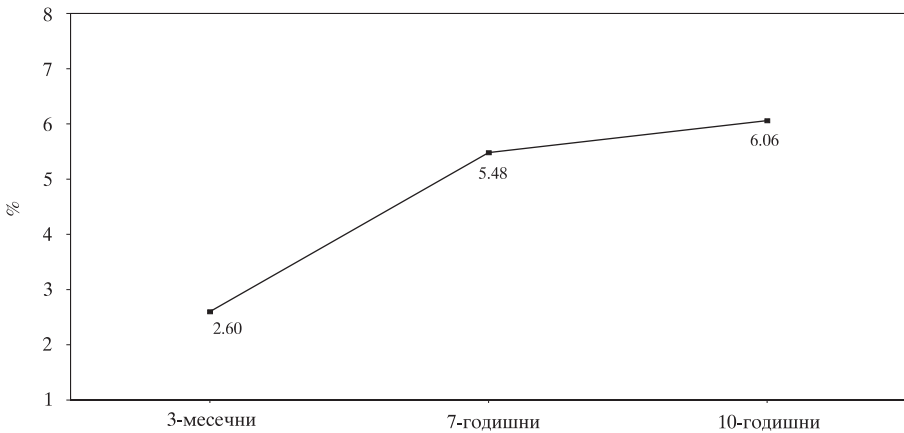


Забележка: Емисиите на 7- и 10-годишните ДЦК са от отворен тип, като посочените дати са датите на проведените аукциони.

ДЦК, закупени на първичния пазар чрез състезателни и несъстезателни поръчки

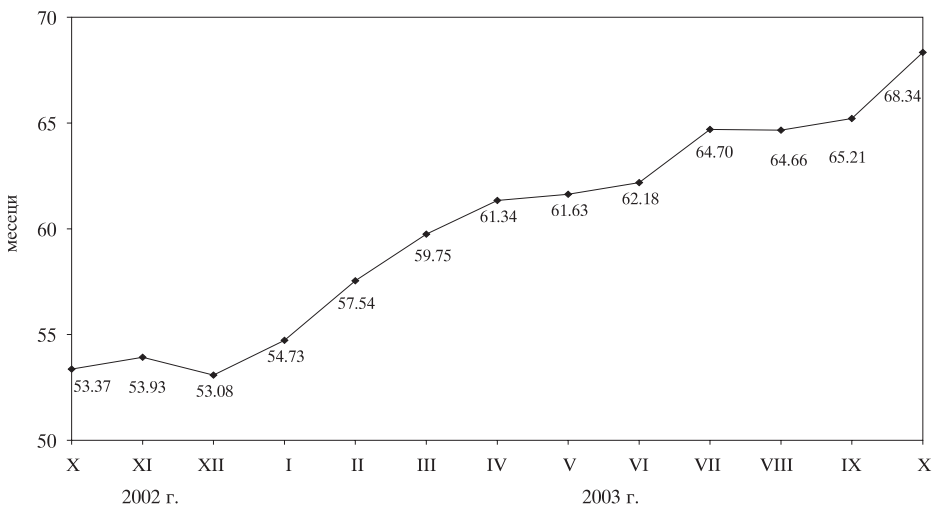


Доходност на ДЦК на първичния пазар през октомври



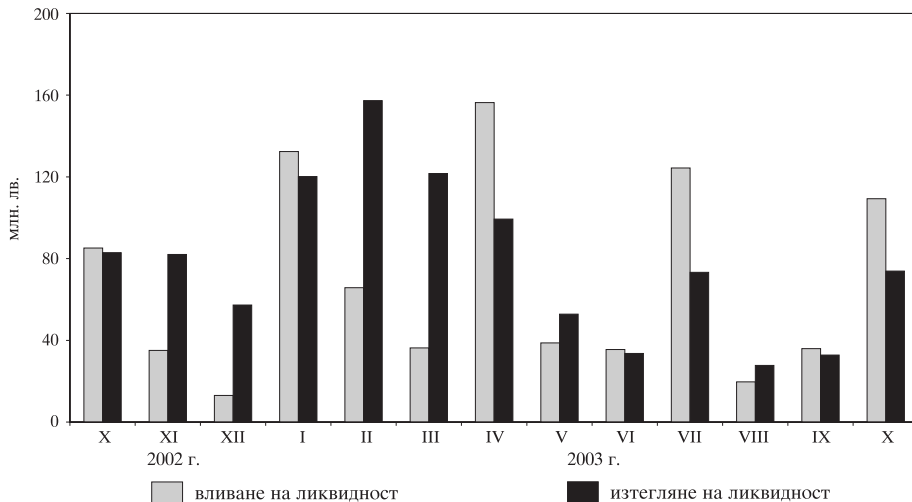
Забележка: Доходността е среднопретеглена за месеца и е на ефективна годишна база.

Средна продължителност в месеци на емисиите в обращение

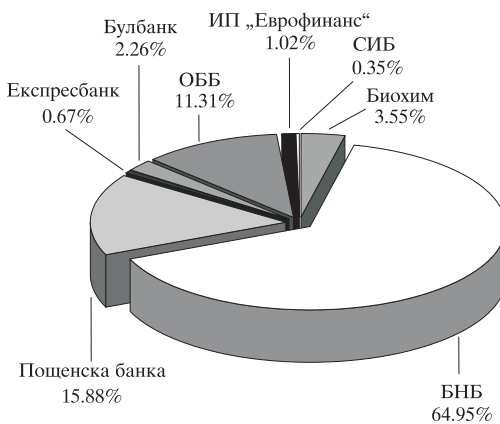


Забележка: Средната продължителност е изчислена на база матуриретната структура на ДЦК, емитирани за финансиране на бюджетния дефицит.

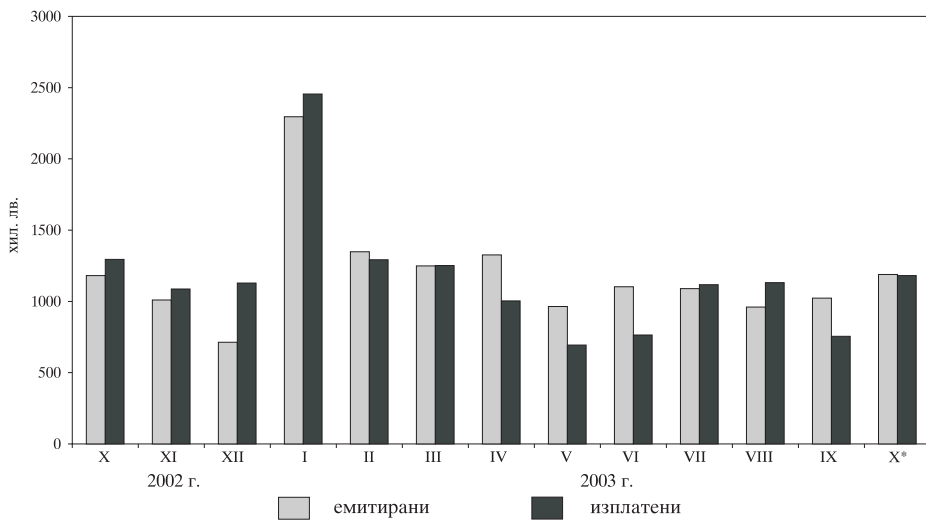
**Вливане и изтегляне на ликвидност
чрез падежи и емисии на ДЦК**



**Извършени от първични дилъри през октомври преки продажби
на ДЦК от целеви емисии**



Емитирани и изплатени ДЦК от целеви емисии



* В размера на емитираните ДЦК през месеца не е включена емисия № 821 от 29.10.2003 г.

Емисии на сконтови съкровищни бонове в обращение

Номер на емисията	BG3011502005	BG3010003005	BG3010403007	BG3010903006	BG3011003004	BG3011103002
Дата на емитиране	18.12.2002	16.01.2003	09.04.2003	27.08.2003	24.09.2003	29.10.2003
Дата на падежа	18.12.2003	16.01.2004	09.04.2004	27.11.2003	24.12.2003	29.01.2004
Номинална стойност на предложеното количество (хил. лв.)	20 000.00	20 000.00	20 000.00	12 000.00	12 000.00	12 000.00
Съвкупна номинална стойност на заявените поръчки (хил. лв.)	52 800.00	77 550.00	51 600.00	25 010.00	17 020.00	15 620.00
Съвкупна номинална стойност на одобрените поръчки (хил. лв.)	20 000.00	20 000.00	20 000.00	12 000.00	12 000.00	12 000.00
Средна цена на одобрените поръчки на 100 лв. номинал (%)	95.32	95.85	95.76	99.35	99.35	99.34
Средна отстъпка на 100 лв. номинал (%)	4.68	4.15	4.24	0.65	0.65	0.66
Средна годишна доходност (%)	4.91	4.27	4.36	2.56	2.59	2.60
Ефективна годишна доходност (%)	4.84	4.27	4.35	2.58	2.61	2.63
Коефициент на покритие	2.64	3.88	2.58	2.08	1.42	1.30

Емисии на съкровищни облигации в обращение

Номер на емисията	BG2030699115	BG2030999119	BG2030900117 ³			BG2030101112 ³			Общо за емисията***
			I отгварие	II отгварие	III отгварие	I отгварие	II отгварие	III отгварие	
Дата на аукцион			09.10.2000	06.11.2000	11.12.2000	22.01.2001	26.02.2001	26.03.2001	
Дата на емитиране	31.03.1999	29.04.1999	11.10.2000	11.10.2000	11.10.2000	24.01.2001	24.01.2001	24.01.2001	24.01.2001
Дата на падежа	24.03.2004	22.04.2004	05.10.2005	05.10.2005	05.10.2005	24.01.2006	24.01.2006	24.01.2006	24.01.2006
Номинална стойност на предложеного количество (хил. лв.)	2 000.00	3 000.00	10 000.00	15 000.00	15 000.00	20 000.00	20 000.00	20 000.00	60 000.00
Съкупна номинална стойност на заявените поръчки (хил. лв.)	2 795.00	1 190.00	46 780.00	35 511.11	31 074.00	95 924.14	87 276.00	70 430.00	253 630.14
Съкупна номинална стойност на одобрените поръчки (хил. лв.)	2 000.00	1 190.00	10 000.00	15 000.00	15 000.00	20 000.00	20 000.00	20 000.00	29 225.90
Средна цена на одобрените поръчки на 100 лв. номинал (%)	86.35	78.37	98.78	99.63	99.87	101.65	104.60	106.40	104.22
Лихвен процент	9.00	9.00	9.00	9.00	9.00	9.00	9.00	9.00	9.00
Коефициент на покритие	1.40	0.40	4.68	2.37	2.07	4.80	4.36	3.52	4.23
Средна годишна доходност (%)	12.79	15.37	9.31	9.09	9.03	8.59	7.87	7.44	7.96

(продължава)

(продължение)

Номер на емисията	BG2030301118 ²			BG2030501113 ²				
	I отваряне	II отваряне	III отваряне	Общо за емисията***	I отваряне	II отваряне	III отваряне	Общо за емисията
Дата на аукцион	23.04.2001	21.05.2001	25.06.2001		23.07.2001	20.08.2001	24.09.2001	
Дата на емитиране	25.04.2001	25.04.2001	25.04.2001	25.04.2001	25.07.2001	25.07.2001	25.07.2001	25.07.2001
Дата на падежа	25.04.2006	25.04.2006	25.04.2006	25.04.2006	25.07.2006	25.07.2006	25.07.2006	25.07.2006
Номинална стойност на предложеного количество (хил. лв.)	20 000.00	20 000.00	20 000.00	60 000.00	20 000.00	20 000.00	20 000.00	60 000.00
Съкупна номинална стойност на заявените поръчки (хил. лв.)	55 846.00	60 050.00	49 500.00	165 396.00	51 650.00	41 950.00	46 470.00	140 070.00
Съкупна номинална стойност на одобрените поръчки (хил. лв.)	20 000.00	20 000.00	20 000.00	60 000.00	20 000.00	20 000.00	20 000.00	60 000.00
Средна цена на одобрените поръчки на 100 лв. номинал (%)	103.61	104.48	104.66	104.25	100.79	100.10	100.40	100.43
Лихвен процент	8.00	8.00	8.00	8.00	7.00	7.00	7.00	7.00
Коефициент на покритие	2.79	3.00	2.48	2.76	2.58	2.10	2.32	2.33
Средна годишна доходност (%)	7.13	6.92	6.88	6.98	6.81	6.98	6.90	6.90

(продължава)

(продължение)

Номер на емисията	BG2030701119 ³			BG2040001211 ⁴		
	I отваряне	II отваряне	III отваряне	I отваряне	II отваряне	Общо за емисията
Дата на аукцион	22.10.2001	26.11.2001	21.12.2001	29.10.2001	30.11.2001	Общо за емисията
Дата на емитиране	24.10.2001	24.10.2001	24.10.2001	31.10.2001	31.10.2001	31.10.2001
Дата на падежа	24.10.2006	24.10.2006	24.10.2006	31.10.2008	31.10.2008	31.10.2008
Номинална стойност на предложеното количество (хил. лв.)	20 000.00	20 000.00	20 000.00	30 000.00	11 070.00	30 000.00
Съвкупна номинална стойност на заявените поръчки (хил. лв.)	43 400.00	55 400.00	28 750.00	53 672.00	54 615.00	108 287.00
Съвкупна номинална стойност на одобрените поръчки (хил. лв.)	20 000.00	20 000.00	20 000.00	18 930.00	11 070.00	30 000.00
Средна цена на одобрените поръчки на 100 лв. номинал (%)	100.22	100.36	100.20	95.45	98.19	96.46
Лихвен процент	7.00	7.00	7.00	7.50	7.50	7.50
Коефициент на покритие	2.17	2.77	1.44	1.79	4.93	3.61
Средна годишна доходност (%)	6.95	6.91	6.95	8.37	7.84	8.17

(продължава)

(продължение)

Номер на емисията	BS2030002112 ²				BS204002219 ⁴	
	I отваряне	II отваряне	III отваряне	IV отваряне	I отваряне	II отваряне
Дата на аукцион	07.01.2002	11.02.2002	08.04.2002	07.05.2002	14.01.2002	21.01.2002
Дата на емитиране	09.01.2002	09.01.2002	09.01.2002	09.01.2002	16.01.2002	16.01.2002
Дата на падежа	09.01.2007	09.01.2007	09.01.2007	09.01.2007	16.01.2009	16.01.2009
Номинална стойност на предложено количество (хил. лв.)	25 000.00	20 000.00	25 000.00	20 000.00	30 000.00	30 000.00
Съкупна номинална стойност на заявените поръчки (хил. лв.)	62 850.00	72 470.00	47 080.00	36 250.00	106 295.00	99 331.00
Съкупна номинална стойност на одобрените поръчки (хил. лв.)	25 000.00	20 000.00	25 000.00	20 000.00	30 000.00	50 000.00
Средна цена на одобрените поръчки на 100 лв. номинал (%)	100.71	101.98	102.01	102.07	100.47	101.46
Лихвен процент	7.00	7.00	7.00	7.00	7.50	7.50
Коефициент на покритие	2.51	3.62	1.88	1.81	3.54	3.31
Средна годишна доходност (%)	6.83	6.53	6.52	6.51	7.41	7.23

(продължава)

(продължение)

Номер на емисията	BG2040102217 ³			BG2030102110 ⁴		
	I отваряне	II отваряне	III отваряне	I отваряне	II отваряне	Общо за емисията
Дата на аукцион	18.02.2002	18.03.2002	13.05.2002	11.03.2002	10.06.2002	Общо за емисията
Дата на емитиране	20.02.2002	20.02.2002	20.02.2002	13.03.2002	13.03.2002	13.03.2002
Дата на падежа	20.05.2009	20.05.2009	20.05.2009	13.03.2005	13.03.2005	13.03.2005
Номинална стойност на предложеното количество (хил. лв.)	30 000.00	25 000.00	35 000.00	25 000.00	25 000.00	50 000.00
Съвкупна номинална стойност на заявените поръчки (хил. лв.)	63 350.00	58 812.00	58 300.00	72 750.00	44 151.00	116 901.00
Съвкупна номинална стойност на одобрените поръчки (хил. лв.)	30 000.00	25 000.00	35 000.00	25 000.00	25 000.00	50 000.00
Средна цена на одобрените поръчки на 100 лв. номинал (%)	99.05	99.77	99.44	101.62	101.68	101.65
Лихвен процент	7.00	7.00	7.00	6.50	6.50	6.50
Коефициент на покритие	2.11	2.35	1.67	2.91	1.77	2.34
Средна годишна доходност (%)	7.17	7.04	7.10	5.90	5.88	5.89

(продължава)

(продължение)

Номер на емисията	BG2040202215 ²				BG2030202118 ²			
	I отваряне	II отваряне	III отваряне	IV отваряне	I отваряне	II отваряне	III отваряне	IV отваряне
Дата на аукцион	15.04.2002	22.04.2002	17.06.2002	22.07.2002	08.07.2002	12.08.2002	07.10.2002	11.11.2002
Дата на емитиране	17.04.2002	17.04.2002	17.04.2002	17.04.2002	10.07.2002	10.07.2002	10.07.2002	10.07.2002
Дата на падежа	17.04.2012	17.04.2012	17.04.2012	17.04.2012	10.07.2007	10.07.2007	10.07.2007	10.07.2007
Номинална стойност на предложението (хил. лв.)	15 000.00	25 000.00	25 000.00	25 000.00	25 000.00	20 000.00	25 000.00	20 000.00
Съвкупна номинална стойност на заявените поръчки (хил. лв.)	72 080.00	59 589.60	42 338.50	28 859.30	38 080.00	19 100.00	49 950.00	67 184.70
Съвкупна номинална стойност на одобрените поръчки (хил. лв.)	15 000.00	25 000.00	25 000.00	19 920.00	25 000.00	14 750.00	25 000.00	20 000.00
Средна цена на одобрените поръчки на 100 лв. номинал (%)	98.14	96.77	95.92	93.76	99.81	98.45	98.78	99.52
Лихвен процент	7.50	7.50	7.50	7.50	6.50	6.50	6.50	6.50
Коефициент на покритие	4.81	2.38	1.69	1.15	1.52	0.96	2.00	3.36
Средна годишна доходност (%)	7.77	7.97	8.10	8.44	6.55	6.87	6.79	6.61

(продължава)

(продължение)

Номер на емисията	BG2040302213 ²			BG2030302116 ³					
	I отваряне	II отваряне	III отваряне	IV отваряне	Общо за емисията	I отваряне	II отваряне	III отваряне	Общо за емисията
Дата на аукцион	15.07.2002	19.08.2002	14.10.2002	18.11.2002	17.07.2002	29.07.2002	28.10.2002	25.11.2002	31.07.2002
Дата на емитиране	17.07.2002	17.07.2002	17.07.2002	17.07.2002	17.07.2002	31.07.2002	31.07.2002	31.07.2002	31.07.2002
Дата на падежа	17.07.2009	17.07.2009	17.07.2009	17.07.2009	17.07.2009	31.07.2005	31.07.2005	31.07.2005	31.07.2005
Номинална стойност на предложено количество (хил. лв.)	20 000.00	15 000.00	20 000.00	15 000.00	70 000.00	25 000.00	25 000.00	33 100.00	83 100.00
Съвкупна номинална стойност на заявените поръчки (хил. лв.)	29 863.50	24 239.00	48 880.30	86 964.00	189 946.80	24 200.00	44 150.00	92 265.70	160 615.70
Съвкупна номинална стойност на одобрените поръчки (хил. лв.)	20 000.00	15 000.00	20 000.00	15 000.00	70 000.00	16 900.00	25 000.00	33 100.00	75 000.00
Средна цена на одобрените поръчки на 100 лв. номинал (%)	98.39	96.38	96.63	99.09	97.61	98.83	98.67	99.57	99.10
Лихвен процент	7.00	7.00	7.00	7.00	7.00	5.75	5.75	5.75	5.75
Коефициент на покритие	1.49	1.62	2.44	5.80	2.71	0.97	1.77	2.79	1.93
Средна годишна доходност (%)	7.30	7.68	7.63	7.17	7.44	6.18	6.24	5.91	6.08

(продължава)

(продължение)

Номер на емисията	BG2030402114 ⁴		BG2040003217 ⁴		BG2030003110 ³		
	I отваряне	II отваряне	I отваряне	II отваряне	I отваряне	II отваряне	III отваряне
Дата на аукцион	09.09.2002	09.12.2002	06.01.2003	31.03.2003	13.01.2003	10.02.2003	02.06.2003
Дата на емитиране	11.09.2002	11.09.2002	08.01.2003	08.01.2003	15.01.2003	15.01.2003	15.01.2003
Дата на падежа	11.09.2005	11.09.2005	08.01.2013	08.01.2013	15.01.2008	15.01.2008	15.01.2008
Номинална стойност на предложеното количество (хил. лв.)	25 000.00	25 000.00	30 000.00	20 000.00	30 000.00	25 000.00	20 000.00
Съвкупна номинална стойност на заявените поръчки (хил. лв.)	33 700.00	66 700.00	94 289.80	56 355.00	87 720.00	50 900.00	49 450.00
Съвкупна номинална стойност на одобрените поръчки (хил. лв.)	25 000.00	25 000.00	30 000.00	20 000.00	30 000.00	25 000.00	20 000.00
Средна цена на одобрените поръчки на 100 лв. номинал (%)	99.13	100.80	104.08	105.18	100.42	100.55	100.40
Лихвен процент	6.00	6.00	7.50	7.50	5.625	5.625	5.625
Коефициент на покритие	1.35	2.67	3.14	2.82	2.92	2.04	2.47
Средна годишна доходност (%)	6.32	5.71	6.93	6.78	5.53	5.50	5.53

(продължава)

(продължение)

Номер на емисията	BG2030103118 ⁴			BG2040103215 ¹					
	I отваряне	II отваряне	Общо за емисията	I отваряне	II отваряне	III отваряне	IV отваряне	V отваряне	Общо за емисията
Дата на аукцион	20.01.2003	21.04.2003		03.02.2003	14.04.2003	07.05.2003	21.07.2003	20.10.2003	
Дата на емитиране	22.01.2003	22.01.2003	22.01.2003	05.02.2003	05.02.2003	05.02.2003	05.02.2003	05.02.2003	05.02.2003
Дата на падежа	22.01.2006	22.01.2006	22.01.2006	05.02.2010	06.02.2010	05.02.2010	05.02.2010	05.02.2010	05.02.2010
Номинална стойност на предложеното количество (хил. лв.)	25 000.00	25 000.00	50 000.00	20 000.00	20 000.00	20 000.00	15 000.00	30 000.00	105 000.00
Съвкупна номинална стойност на заявените поръчки (хил. лв.)	62 650.00	42 850.00	105 500.00	77 850.00	49 650.00	34 800.00	46 260.00	68 030.00	276 590.00
Съвкупна номинална стойност на одобрените поръчки (хил. лв.)	25 000.00	25 000.00	50 000.00	20 000.00	20 000.00	20 000.00	15 000.00	30 000.00	105 000.00
Средна цена на одобрените поръчки на 100 лв. номинал (%)	101.57	101.01	101.29	100.42	98.90	98.06	101.92	102.27	100.42
Лихвен процент	5.50	5.50	5.50	5.875	5.875	5.875	5.875	5.875	5.875
Коефициент на покритие	2.51	1.71	2.11	3.89	2.48	1.74	3.08	2.27	2.63
Средна годишна доходност (%)	4.93	5.13	5.03	5.80	6.07	6.22	5.54	5.48	5.80

(продължава)

(продължение)

Номер на емисията	BG2040203213***		BG2040303211 ⁴		BG2030203116 ⁵		Общо за емисията
	I отваряне	II отваряне	I отваряне	II отваряне	I отваряне	II отваряне	
Дата на аукцион	18.02.2003	10.03.2003	30.06.2003	29.09.2003	07.07.2003	04.08.2003	08.09.2003
Дата на емитиране	24.02.2003	24.02.2003	02.07.2003	02.07.2003	09.07.2003	09.07.2003	09.07.2003
Дата на падежа	24.05.2010	24.05.2010	02.07.2013	02.07.2013	09.07.2008	09.07.2008	09.07.2008
Номинална стойност на предложеното количество (хил. лв.)	50 000,00	25 000,00	20 000,00	30 000,00	25 000,00	15 000,00	20 000,00
Съкупна номинална стойност на заявените поръчки (хил. лв.)	139 990,00	76 475,00	216 465,00	69 350,00	47 300,00	37 150,00	43 600,00
Съкупна номинална стойност на одобрените поръчки (хил. лв.)	50 000,00	55 000,00	105 000,00	20 000,00	25 000,00	15 000,00	20 000,00
Средна цена на одобрените поръчки на 100 лв. номинал (%)	100,99	100,55	100,76	98,82	99,12	98,33	98,25
Лихвен процент	5,75	5,75	5,75	5,75	4,75	4,75	4,75
Коефициент на покритие	2,80	3,06	2,89	3,47	1,89	2,48	2,18
Средна годишна доходност (%)	5,58	5,65	5,62	5,91	4,95	5,13	5,15

¹ В колона "Общо за емисията" посочената цена е резултат от проведените пет аукциона за продажба на емисията.
² В колона "Общо за емисията" посочената цена е резултат от проведените четири аукциона за продажба на емисията.
³ В колона "Общо за емисията" посочената цена е резултат от проведените три аукциона за продажба на емисията.
⁴ В колона "Общо за емисията" посочената цена е резултат от проведените два аукциона за продажба на емисията.
⁵ Съгласно взетото на 21 януари 2002 г. от МФ решение общият обем на емисията бе увеличен на 80 000 хил. лв.

*** През 2003 г. по емисиите са изкупени обратно 49 171,10 хил. лв.

Гаранционни държавни ценни книжа

Номер на емисиата	BG2044397227	BG2047397224	BG2047597229	BG2047697227
Дата на емитиране	18.08.1997	22.10.1997	22.10.1997	05.11.1997
Дата на падежа	09.08.2004	13.10.2004	13.10.2004	27.10.2004
Главница (хил. лв.)	4225.97	466.10	1518.62	2069.96
Лихвен процент	ОЛП	ОЛП	ОЛП	ОЛП
Лихвени плащания	полугодишни	полугодишни	полугодишни	полугодишни
Погасителни вноски	равни годишни	равни годишни	равни годишни	равни годишни
Матуритет (години)	7	7	7	7

На основание чл. 8 и чл. 9, ал. 1, т. 1 от ЗДЗВСТБ (ДВ, бр. 46 от 29.V.1996 г., изм., бр. 90 от 24.X.1996 г., в сила от 24.X.1996 г.) Министерството на финансите емитира левови гаранционни държавни ценни книжа (ГДЦК) при следните условия:

- срок за погасяване – 7 години;
 - лихва – ОЛП за периода, платима на 6 месеца;
 - погасителен план – равни годишни погасителни плащания.
- Законът за гарантиране на влоговете в банките (ДВ, бр. 49 от 29.IV.1998 г.) отменя ЗДЗВСТБ. Режимът по този закон се запазва за влоговете и сметките в банки, които са обявени в несъстоятелност до влизане в сила на Закона за гарантиране на влоговете в банките, както и за функционирането на специалния фонд за държавна защита на влогове и сметки и обслужването на ГДЦК.

Главниците на ГДЦК са по фактически данни към 31 октомври 2003 г.

ДЦК, емитирани за уреждане на необслужваните кредити на държавни предприятия към банките

Нормативна регламентация	ПМС № 244/91	ПМС № 186/93	чл. 4 ЗУНК/93	чл. 5 ЗУНК/93	ПМС № 3/94	§10 от ПЗР на ЗДБ/99
Номер на емисията	BG 2000192224	BG 200993226	BG 2009893228	BG 2009794228	BG 2009693222	BG 2040099223
Дата на емисията	01.01.1992	01.07.1993	01.10.1993	01.01.1994	01.12.1993	01.07.1999
Дата на падежа	01.01.2011	01.07.2017	01.10.2018	01.01.2019	01.12.2018	01.01.2019
Матуритет (години)	19	24	25	25	25	19.5
Гратисен период (години)	4	4	5	5	5	
Срок на погасяване (години)	15	20	20	20	20	19.5
Погасителни вноски	15 равни годишни	20 равни годишни	20 равни годишни	20 равни годишни	20 равни годишни	20 равни годишни
Размер на главницата (хил.)	2201.39 лв.	1780.57 лв.	6459.39 лв.	167 735.18 щ. д.	739.28 лв.	132 270.87 евро
Лихвени плащания	полугодишни	полугодишни	полугодишни	полугодишни	годишни	полугодишни
Размер на лихвата	ОЛП+1	ОЛП	ОЛП	LIBOR*	ОЛП	EURIBOR**

* 6-месечен LIBOR за шатския долар, действащ за предходния лихвен период, като размерът на лихвения купон се обявява от министъра на финансите до три дни след началото на всеки лихвен период.

** 6-месечен EURIBOR, действащ за предходния лихвен период, като размерът на лихвения купон се обявява от министъра на финансите до три дни след началото на всеки лихвен период.

Емисия BG 2040099223, деноминирана в евро, има статута на емисия BG 2009794228 (емитирана на основание чл. 5 от ЗУНК), деноминирана в шатски долари.

Съгласно ПМС № 221/95 г. притежателите на държавни дългосрочни облигации, емитирани по реда на ЗУНК, договорени до 31.XII.1990 г., ПМС № 244/91 г., ПМС №186/93 г. и ПМС № 3/94 г., могат да ги използват като платежно средство в приватизационните сделки.

Съгласно ПМС № 22/95 г. държавни дългосрочни облигации, емитирани по ЗУНК, могат да се използват за погасяване на задълженията на държавни предприятия, фирми и търговски дружества към държавата, преоформени по реда на чл. 10 от ЗУНК. При погасяване на задълженията държавните дългосрочни облигации се приемат по номинал – за облигациите, деноминирани в шатски долари, и 80% от номинала – за облигациите, деноминирани в левове. Главниците са по фактически данни към 31 октомври 2003 г.

Предстоящи плащания по ДЦК през декември 2003 г.

(ХИЛ. ЛВ.)

ДЦК	понеделник	вторник	сряда	четвъртък	петък
	1	2	3	4	5
целиви ПМС№3	66.4			16.1	672.4
	8	9	10	11	12
целиви облигации				13.2	
	15	16	17	18	19
бонове целиви				20 000.0	21.6
	22	23	24	25	26
бонове целиви			12 000.0	17.1	
	29	30	31		
бонове целиви					

Забележка: Когато определеният за плащане ден е неработен, плащането се извършва на следващия работен ден.

Календар на емисиите ДЦК през декември 2003 г.

Дата на аукциона	Дата на емисията	Дата на падежа	Срок на емисията	Предвиден обем (лв.)	Общ номинал на емисията (лв.)
01.12.2003*	09.07.2003	09.07.2008	5-годишна	20 000 000	100 000 000
22.12.2003	23.12.2003	23.03.2004	3-месечна	12 000 000	
ОБЩО, в т. ч.:				32 000 000	
бонове				12 000 000	
облигации				20 000 000	

* Емисия от отворен тип.

Министерството на финансите си запазва правото при необходимост да наанесе корекции в обявения календар.

Размерът на вътрешния дълг в края на октомври възлиза на 2 193 610.3 хил. лв. В общия размер на дълга делът на ДЦК за финансиране на бюджетния дефицит е 74.5%, а на ДЦК, емитирани във връзка със структурната реформа – 25.5% (графика 13).

Сумата на ДЦК за финансиране на дефицита в края на изтеклия месец е 1 633 173.2 хил. лв. Емитираните ценни книжа са на стойност 763 090.5 хил. лв., като от тях 12 549.4 хил. лв. са продадени пряко на физически лица. Изплатените ценни книжа са за 592 187.3 хил. лв., като от тях 176 126.4 хил. лв. са по краткосрочни бонове. В резултат от извършените операции в матуритетната структура на ДЦК за финансиране на дефицита се наблюдава по-изразено увеличение на дела на 7- и 10-годишните облигации, който достига до 35.3% и 11.1%. За сравнение през септември техният дял бе 33% за 7-годишните и 9.2% за 10-годишните. За сметка на тях делът на 2-годишните и 3-годишните ДЦК спадна съответно до 1% и 14.5%. При останали видове ДЦК се забелязва леко покачване на относителния им дял (графика 14). Среднопретегленият матуритет на ДЦК за финансиране на дефицита е 5 години и 8 месеца. Държавните ценни книжа, емитирани за структурната реформа, към края на разглеждания период достигнаха до 560 437.1 хил. лв. През месеца за погасяване на задължения към държавата по ЗУНК са използвани доларови ЗУНК облигации в размер на 62 143.2 хил. щ. д. Извършени са и погашения по ЗУНК в левове в размер на 430.6 хил. лв., както и 104.6 хил. евро, платени по ЗУНК, деноминирани в евро, от емисия 400/99 г.

Движението на дълга през месеца доведе до разместване във валутната му структура (графика 15). Делът на ДЦК в щатски долари и в евро нарасна съответно до 12.9% и 21.2% за сметка на дела на ДЦК в левове, който намалю до 66%. Матуритетната структура също претърпя известни изменения. Краткосрочните и дългосрочните ДЦК се увеличиха и достигнаха съответно до 4.3% и 60.1% за сметка на средносрочните ДЦК, които намалюха до 35.7% (графика 16). Делът на ДЦК с фиксиран лихвен купон е 74.5%, а на тези с плаващ лихвен купон – 25.5%.

От началото на годината са изплатени 114 885.2 хил. лв. лихви и отстъпки. По ДЦК за финансиране на дефицита са изплатени 99 369.9 хил. лв., или 86.5% от общата сума на лихвите и отстъпките (графика 19). С най-голям относителен дял са разходите по петгодишните облигации – 40.9%, следвани от тези по тригодишните – 20% и седемгодишните – 17%.

Вътрешен дълг

(хил. лв./хил. евро/хил. щ. д.)

Структура на дълга	Размер на дълга към 31.12.2002 г.	Изменение на дълга през 2003 г.		Размер на дълга към 31.10.2003 г.
		увеличение	намаление	
I. ДЪЛГ ПО ДЪРЖАВНИ ЦЕННИ КНИЖА, ЕМИТИРАНИ ЗА ФИНАНСИРАНЕ НА БЮДЖЕТНИЯ ДЕФИЦИТ				
1. ДЦК, емитирани през 1998 г.	4 090.9		4 090.9	-
5-годишни	4 090.9		4 090.9	-
2. ДЦК, емитирани през 1999 г.	2 659.7		-	2 659.7
5-годишни	2 659.7		-	2 659.7
3. ДЦК, емитирани през 2000 г.	179 719.4		151 653.8	28 065.6
3-годишни	139 929.7		139 929.7	0.0
5-годишни	39 789.7		11 724.1	28 065.6
4. ДЦК, емитирани през 2001 г.	480 853.1		258 625.3	222 227.8
4.1. Средносрочни	451 915.5		258 625.3	193 290.2
2-годишни	211 958.6		209 954.2	2 004.4
5-годишни	239 956.9		48 671.1	191 285.8
4.2. Дългосрочни	28 937.6		-	28 937.6
7-годишни	28 937.6		-	28 937.6
5. ДЦК, емитирани през 2002 г.	794 946.9		94 152.6	700 794.3
5.1. Краткосрочни	111 748.7		92 684.4	19 064.3
3-месечни	35 676.8		35 676.8	-
12-месечни	76 071.8		57 007.5	19 064.3
5.2. Средносрочни	363 847.6		1 468.2	362 379.3
2-годишни	15 709.9		1 468.2	14 241.6
3-годишни	174 103.5		-	174 103.5
5-годишни	174 034.2		-	174 034.2
5.3. Дългосрочни	319 350.6		-	319 350.6
7-годишни	237 780.3		-	237 780.3
10-годишни	81 570.3		-	81 570.3
6. ДЦК, емитирани през 2003 г.	-	763 090.5	83 664.7	679 425.9
6.1. Краткосрочни	-	157 530.7	83 442.0	74 088.7
3-месечни	-	119 207.5	83 442.0	35 765.5
12-месечни	-	38 323.2	-	38 323.2
6.2. Средносрочни	-	196 728.3	222.7	196 505.6
3-годишни	-	62 549.4	222.7	62 326.7
5-годишни	-	134 178.9	-	134 178.9
6.3. Дългосрочни	-	408 831.6	-	408 831.6
7-годишни	-	309 753.6	-	309 753.6
деноминирани в евро (левава равностойност)	-	205 362.2	-	205 362.2
10-годишни	-	99 078.0	-	99 078.0
ВСИЧКО РАЗДЕЛ I	1 462 270.1	763 090.5	592 187.3	1 633 173.2
II. ДЪЛГ ПО ДЪРЖАВНИ ЦЕННИ КНИЖА, ЕМИТИРАНИ ЗА СТРУКТУРНАТА РЕФОРМА				
A1. Държавни дългосрочни облигации, емитирани по реда на ПМС № 244/1991 г.	2 476.6		275.2	2 201.4
A2. Държавни дългосрочни облигации, емитирани по реда на ПМС № 234/1992 г.	1 907.7		127.2	1 780.6

(продължава)

(продължение)

(хил. лв./хил. евро/хил. щ. д.)

Структура на дълга	Размер на дълга към 31.12.2002 г.	Изменение на дълга през 2003 г.		Размер на дълга към 31.10.2003 г.
		увеличение	намаление	
A3. Държавни дългосрочни облигации, емитирани по реда на чл. 4 и 5 от ЗУНК/1993 г.				
в левове	6 890.0		430.6	6 459.4
деноминирани в щатски долари	195 836.5		28 101.3	167 735.2
левава равностойност	369 143.9			282 276.5
деноминирани в евро	126 803.5	13 206.3	7 738.9	132 270.9
левава равностойност	248 006.0			258 699.3
A4. Държавни дългосрочни облигации, емитирани по реда на ПМС № 3/1994 г.	739.3			739.3
ВСИЧКО А	629 163.5			552 156.4
B. ДЦК, емитирани в левове по реда на чл. 8 и 9 от ЗДЗВСТБ/1996 г.	18 437.3			8 280.7
ДЦК, емитирани през 1996 г.	1 876.0		1 876.0	-
ДЦК, емитирани през 1997 г.	16 561.3		8 280.7	8 280.7
ВСИЧКО Б	18 437.3			8 280.7
ВСИЧКО РАЗДЕЛ II	647 600.8			560 437.1
ОБЩ РАЗМЕР НА ДЪРЖАВНИЯ ДЪЛГ	2 109 870.8			2 193 610.3
III. ВЪТРЕШНИ ДЪРЖАВНИ ГАРАНЦИИ	1 881.2			-
ОБЩ РАЗМЕР НА ВЪТРЕШНИЯ ДЪЛГ	2 111 752.0			2 193 610.3

Забележки:

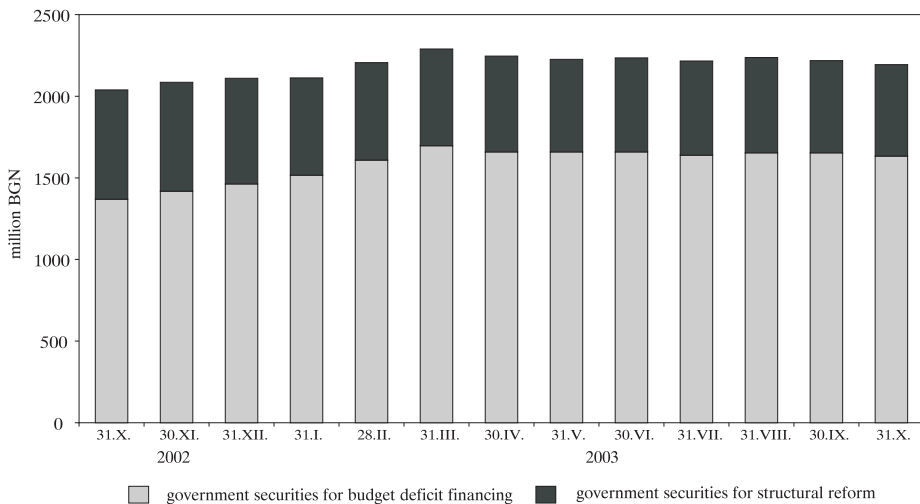
Дългът е представен на база касови потоци.

Траншовете от МВФ се отпускат на централната банка, която впоследствие ги предоставя на правителството съгласно чл. 45 от Закона за БНБ. В резултат от това кредитите, предоставени от БНБ на МФ, представляват вътрешен дълг за правителството към БНБ, от една страна, и външен дълг за БНБ към МВФ – от друга.

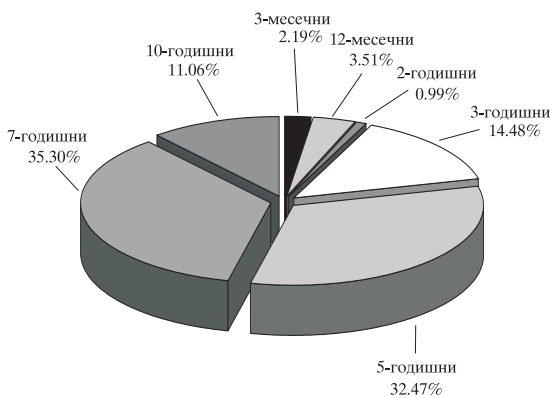
В месечния бюлетин дългът към МВФ е представен само в структурата на външния дълг и е изключен от вътрешния дълг. Това е направено поради възникването на грешки при ползването на информация за дълга.

Преизчислението на дълга в щатски долари и евро е по централния курс на БНБ за съответните валути към българския лев за последния работен ден на периода.

Изменение на вътрешния държавен дълг



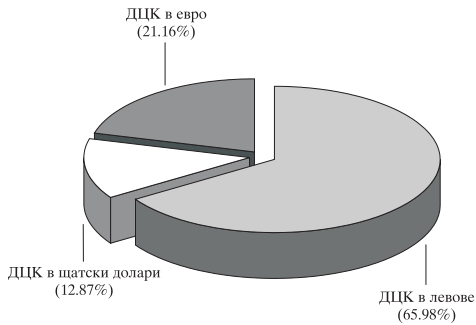
ДЦК за финансиране на бюджетния дефицит в обращение към 31 октомври



Забележка: Среднопретегленият матуритет на ДЦК, емитирани за финансиране на бюджетния дефицит, е 5 години и 8 месеца.

Графика 15

Валутна деноминация на ДЦК в обращение към 31 октомври



Графика 16

Матуритетна структура на ДЦК в обращение към 31 октомври



Графика 17

Съотношение между ДЦК с фиксиран и с плаващ доход в обращение към 31 октомври



Разходи по вътрешния дълг за периода 1 януари – 31 октомври 2003 г.

(хил. лв.)

Структура на дълга	Размер на изплатените лихви (отстъпки)
I. ДЪЛГ ПО ДЪРЖАВНИ ЦЕННИ КНИЖА, ЕМИТИРАНИ ЗА ФИНАНСИРАНЕ НА БЮДЖЕТНИЯ ДЕФИЦИТ	
1. ДЦК, емитирани през 1998 г.	1 098.6
5-годишни	1 098.6
2. ДЦК, емитирани през 1999 г.	286.3
5-годишни	286.3
3. ДЦК, емитирани през 2000 г.	12 337.6
3.1. Средносрочни	12 337.6
3-годишни	8 148.1
5-годишни	4 189.5
4. ДЦК, емитирани през 2001 г.	34 039.0
4.1. Средносрочни*	34 039.0
2-годишни	9 831.7
5-годишни	21 957.3
7-годишни	2 250.0
5. ДЦК, емитирани през 2002 г.	46 864.1
5.1. Краткосрочни	3 315.6
3-месечни	323.2
12-месечни	2 992.5
5.2. Средносрочни	23 164.1
2-годишни	797.3
3-годишни	10 558.0
5-годишни	11 808.8
5.3. Дългосрочни	20 384.4
7-годишни	14 024.1
10-годишни	6 360.3
6. ДЦК, емитирани през 2003 г.	4 744.3
6.1. Краткосрочни	558.0
3-месечни	558.0
6.2. Средносрочни	1 192.4
3-годишни	1 192.4
6.3. Дългосрочни	2 993.9
5-годишни	1 334.5
7-годишни	574.8
деноминирани в евро (левава равностойност)	-301.2
10-годишни	1 084.6
ВСИЧКО РАЗДЕЛ I	99 369.9

(продължава)

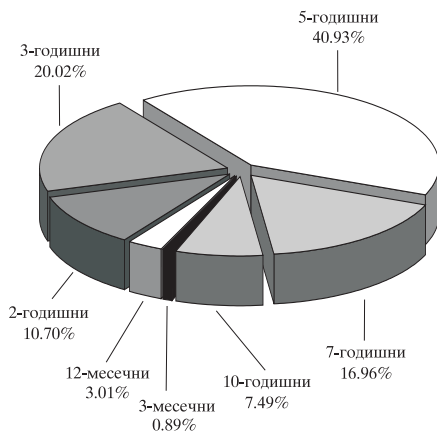
(продължение)

(хил. лв.)

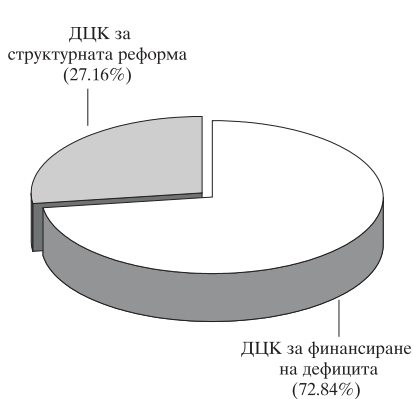
Структура на дълга	Размер на изплатените лихви (отстъпки)
II. ДЪЛГ ПО ДЦК, ЕМИТИРАНИ В РЕЗУЛТАТ НА СТРУКТУРНАТА РЕФОРМА	
А. Дълг по ДЦК, емитирани за уреждане на необслужваните кредити на държавни предприятия към банките	
1. Облигации, емитирани по реда на ПМС 244/1991 г.	99.3
2. Облигации, емитирани по реда на ПМС 186/1992 г.	61.4
3. Облигации, емитирани по реда на чл. 4 и чл. 5 от ЗУНК/1993 г.	14 836.4
левови	241.2
деноминирани в щатски долари (в лв. по курса за деня)	6 466.6
деноминирани в евро (в лв. по фиксираня курс)	8 128.6
Всичко раздел А	14 997.2
Б. Дълг по ДЦК, емитирани по реда на чл. 8 и 9 от ЗДЗВСТЪ/ 1996 г.	518.1
Всичко раздел Б	518.1
ВСИЧКО РАЗДЕЛ II	15 515.3
ОБЩО РАЗХОДИ ПО ДЪРЖАВНИЯ ДЪЛГ	114 885.2
III. ДЪРЖАВНОГАРАНТИРАН ДЪЛГ	0.0
ОБЩО РАЗХОДИ ПО ВЪТРЕШНИЯ ДЪЛГ	114 885.2

* Включени са и приходите от лихви по отворените емисии средносрочни ценни книжа.

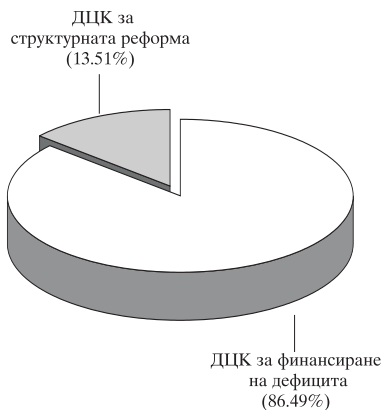
Структура на разходите по ДЦК, емитирани за финансиране на бюджетния дефицит



Структура на разходите по вътрешния дълг



31 октомври 2002 г.



31 октомври 2003 г.

Външният дълг към края на октомври възлиза на 7642.1 млн. евро. Съответно държавният дълг е 7242.5 млн. евро, а държавногарантираният – 399.5 млн. евро.

През месеца новото външно финансиране е 3595.6 хил. лв. Плащания по дълга са 34 369.9 хил. лв., като 32 145.3 хил. лв. са погашения по главници и 1953.6 хил. лв. – лихви. В основната си част погашенията са извършени към МВФ – 23 090 хил. лв., и по държавни инвестиционни заеми – 6659.5 хил. лв. Платените лихви в основната си част са по държавни инвестиционни заеми – 1342.6 хил. лв. и по държавногарантирани заеми – 611.1 хил. лв.

От началото на годината получените заеми са на стойност 772 697 хил. лв., като 295 721.5 хил. лв. са от Световната банка, 256 649.9 хил. лв. от МВФ и 114 061.8 хил. лв. – от държавни инвестиционни заеми. Плащанията по дълга са 1 325 154.9 хил. лв., от тях 721 515.2 хил. лв. са погашения по главница. Най-големи суми са изплатени по брейди облигации – 178 820.1 хил. лв., към МВФ – 127 482.7 хил. лв., към Парижкия клуб – 121 589.3 хил. лв., държавногарантирани заеми – 77 032.4 хил. лв. и Световната банка – 61 401.6 хил. лв. Нетното външно финансиране към края на октомври е 51 181.8 хил. лв.

В структурата на дълга като цяло има известни промени в резултат от извършени операции. Деноминираният дълг в евро е 34%, а дългът в щатски долари и в друга валута съответно е 49.9% и 16.1%. Лихвената структура също търпи лека промяна. Съотношението между дълга с плаващи лихви и дълга с фиксирани лихви е 62.9% към 37.1%. Средният остатъчен срок на дълга е 10 години, като се наблюдава известно увеличение на дълга в диапазона от 5 до 10 години.

Делът на дълга на други облигации е 27.7%, по брейди облигациите е 26.9%, а този към МВФ леко намалел и достигнал 13%. Задълженията към Световната банка са 11.9%, към Парижкия клуб – 2.9%, към Европейския съюз – 4.6%, а държавногарантираните кредити са 5.2%.

Външен дълг

(млн. евро)

Структура	към 31.XII. 2002 г.	2003 г.			
		към 31.III.	към 30.VI.	към 30.IX.	към 31.X.
Държавен дълг	7 623.6	7 425.9	7 367.2	7 239.7	7 242.5
I. Облигации	4 646.4	4 428.6	4 271.5	4 165.8	4 173.8
1. Брейди облигации	2 398.7	2 237.8	2 133.6	2 048.8	2 054.1
2. Други облигации	2 247.7	2 190.8	2 137.9	2 117.0	2 119.8
II. Кредити	2 977.3	2 997.3	3 095.7	3 073.9	3 068.7
1. Парижки клуб	284.5	242.2	240.3	220.0 *	220.3
2. Световна банка	836.1	798.4	917.5	904.3	907.0
2.1. Световна банка	716.9	687.2	814.1	797.8	798.7
2.2. JBIC (JEXIM)	119.2	111.2	103.3	106.5	108.2
3. Г-24	48.9	47.9	43.9	43.5	43.7
4. Европейски съюз	390.0	390.0	390.0	350.0	350.0
5. МВФ	990.9	971.0	949.2	1 003.2	995.3
6. Други	129.2	129.2	127.8	127.8	127.8
7. Държавни инвестиционни заеми	236.7	361.2	371.6	372.2	371.7
7.1. Световна банка	69.0	72.4	76.9	79.1	81.0
7.2. ЕИБ	122.5	186.5	191.0	190.8	187.7
7.3. ЕБВР	26.2	40.0	38.2	34.0	34.1
7.4. Други	19.0	62.4	65.4	68.2 *	68.9
8. Активирани държавни гаранции	61.0	57.4	55.5	53.0	53.0
8.1. Световна банка	48.5	45.7	44.4	42.2	42.3
8.2. ЕИБ	2.6	2.3	2.2	1.9	1.9
8.3. Други	9.9	9.4	9.0	8.8	8.8
Държавногарантиран дълг	530.5	388.2	397.7	399.7	399.5
1. Световна банка	137.1	128.6	122.3	117.3	117.5
2. ЕИБ	115.8	47.5	47.5	44.7	44.7
3. ЕБВР	60.7	41.1	38.5	41.8 *	40.5
4. Други	216.8	170.9	189.3	196.0 *	196.9
ОБЩ РАЗМЕР	8 154.1	7 814.1	7 764.9	7 639.4	7 642.1
ОБЩ РАЗМЕР (млн. щ. д.)	8 460.6	8 513.4	8 872.9	8 901.4	8 881.6

Забележки:

- Размерът на дълга е представен на база касови потоци от 1 януари 2003 г.
- Извършено е разместване на кредити между групите *Държавни инвестиционни заеми* и *Държавногарантиран дълг* съгласно разпоредбите на Закона за държавния дълг (обн., ДВ, бр. 93 от 1.X.2002 г.).
- Траншовете от МВФ се отпускат на централната банка, която впоследствие ги предоставя на правителството съгласно чл. 45 от Закона за БНБ. В резултат на това кредитите, предоставени от БНБ на МФ, представляват вътрешен дълг за правителството към БНБ, от една страна, и външен дълг за БНБ към МВФ – от друга. В месечния бюлетин дългът към МВФ е представен само в структурата на външния дълг и е изключен от вътрешния дълг. Това е направено поради възникването на грешки при ползването на информация за дълга.
- Преизчислението на дълга в щатски долари и евро е по централния курс на БНБ за съответните валути към българския лев за последния работен ден на периода.
- Данните за последния месец са предварителни.

* Актуализирани данни.

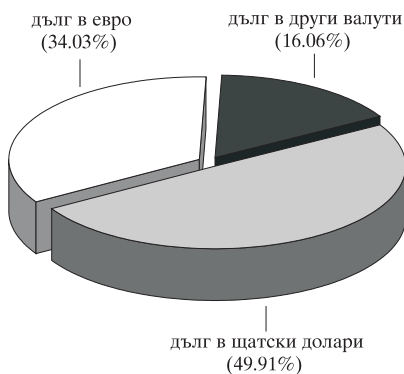
Ново външно финансиране и извършени плащания по външния дълг към 31 октомври

(хил. лв.)

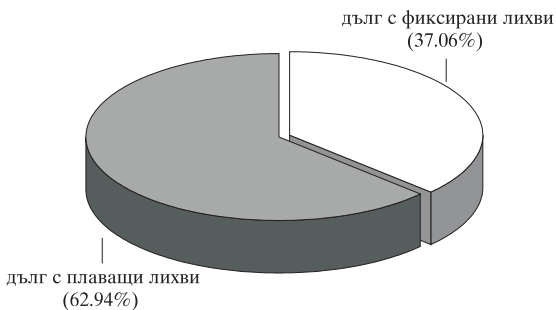
Структура	Получени кредити (траншове)	Извършени плащания, в т. ч.	
		погашения	лихви
Държавен дълг	665 365.9	644 482.8	578 111.9
I. Облигации	-	178 820.1	434 769.0
1. Брейди облигации	-	178 820.1	107 644.3
2. Други облигации	-	-	327 124.6
II. Кредити	665 365.9	465 662.6	143 343.0
1. Парижки клуб	-	121 589.3	19 828.8
2. Световна банка	295 721.5	61 401.6	37 762.8
2.1. Световна банка	295 721.5	45 024.3	33 882.7
2.2. ЖВІС (JЕХІМ)	-	16 377.3	3 880.1
3. Г-24	-	5 991.8	1 626.9
4. Европейски съюз	-	78 233.2	17 190.3
5. МВФ	256 649.9	127 482.7	31 672.0
6. Други	-	-	2 103.8
7. Държавни инвестиционни заеми	114 061.8	62 959.9	29 713.8
7.1. Световна банка	27 386.7	2 697.5	3 129.3
7.2. ЕИБ	64 906.3	44 510.5	20 842.4
7.3. ЕБВР	59.4	15 752.0	3 462.2
7.4. Други	21 709.4	-	2 279.9
8. Активирани държавни гаранции	-1 067.3	8 004.2	3 444.5
8.1. Световна банка	-1 067.3	7 194.3	3 116.6
8.2. ЕИБ	-	809.9	327.9
8.3. Други	-	-	-
Държавногарантиран дълг	107 331.1	77 032.4	25 527.8
1. Световна банка	-	16 197.0	9 162.4
2. ЕИБ	3 911.7	11 297.3	5 041.2
3. ЕБВР	12 898.0	9 107.4	1 971.5
4. Други	90 521.4	40 430.7	9 352.7
ОБЩ РАЗМЕР	772 697.0	721 515.2	603 639.7

Забележки:

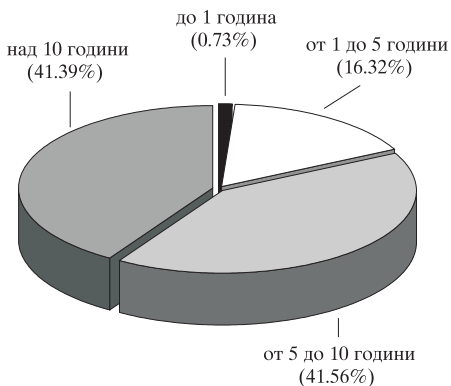
1. Левовата равностойност на полученото ново външно финансиране и извършените плащания е изчислена по централния курс на БНБ на съответните чуждестранни валути към лева, валиден до 16 часа в деня на извършване на съответното плащане.
2. Данните са неокончателни.

Валутна структура на външния дълг към 31 октомври

Графика 21

Лихвена структура на външния дълг към 31 октомври

Графика 22

Остатъчен срок на външния дълг към 31 октомври

Забележка: Среднопретегленият остатъчен срок на външния дълг е 10 години.

Общият размер на държавния и държавногарантиран дълг в края на октомври възлиза на 8763.6 млн. евро, от който вътрешен – 1121.6 млн. евро и външен – 7642.1 млн. евро. Нарастването на дълга в абсолютна стойност спрямо предходния месец е 9.9 млн. евро, което се дължи основно на получено външно финансиране по държавни инвестиционни заеми, както и от курсови промени на щатския долар спрямо еврото.

Стойността на ключовия макроикономически показател, идентифициращ съотношението *дълг/БВП* в края на октомври е 48.6%, което представлява намаление от 0.1% спрямо септември 2003 г. При разграничение на този показател по признак *вътрешен дълг/БВП* и *външен дълг/БВП* стойностите му съответно са 6.2% и 42.4%.

В структурата на дълга относителният дял на вътрешния дълг е 12.8%, а на външния – 87.2% (графика 23). Спрямо предходния месец се забелязва съвсем леко намаление на относителния дял на вътрешния дълг от 0.1 процентни точки за сметка на външния.

Във валутната структура на дълга има известни промени спрямо предходния месец. В края на октомври дялът на дълга в щатски долари остава на сравнително високо ниво и възлиза на 45.2%. През месеца дългът в евро достигна стойност от 32.4%, а дългът в левове и дългът в други валути намаляха съответно до 8.44% и 14% (графика 24).

В структурата на дълга по видове кредитори с най-голям относителен дял е дългът от други облигации (глобалните облигации, заменили част от брейди дълга, и еврооблигациите) – 24.2%, следван от Лондонския клуб (брейди облигациите) – 23.4%, вътрешния дълг (ДЦК) – 12.8%, МВФ – 11.4% и Световната банка – 10.4% (графика 25).

Състоянието на лихвената структура на дълга в края на октомври търпи леки колебания, дългът с фиксирани лихви е 41.9%, а този с плаващи лихви – 58.1% (графика 26).

Извършените плащания по държавния и държавногарантиран дълг от началото на настоящата година възлизат на 2079.5 млн. лв., от които по вътрешния – 754.3 млн. лв. и по външния – 1325.2 млн. лв. (графика 27). С най-голям относителен дял при плащанията през октомври са тези към МВФ, по държавни инвестиционни заеми и по държавногарантирани заеми, а по вътрешния дълг основните погашения са по ДЦК, емитирани за финансиране на бюджетния дефицит.

Валутната композиция на извършените плащания по дълга към края на октомври показва превес на плащанията в левове – 754.3 млн. лв., следвани от тези в щатски долари, преизчислени в левове – 569.1 млн. лв., а тези в евро са съответно 365.1 млн. лв. (графика 28).

Размер на държавния и държавногарантирания дълг

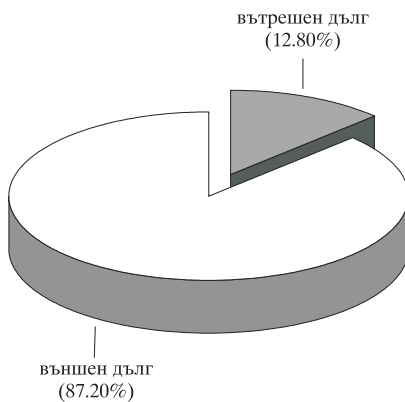
(млн. евро)

Структура	към 31.XII. 2002 г.	2003 г.			
		към 31.III.	към 30.VI.	към 30.IX.	към 31.X.
Вътрешен дълг	1 079.7	1 172.1	1 142.5	1 134.1	1 121.6
I. Държавен дълг	1 078.8	1 171.5	1 142.5	1 134.1	1 121.6
1. ДЦК, емитирани за финансиране на бюджетния дефицит	747.6	868.0	848.1	845.6	835.0
2. ДЦК, емитирани за структурната реформа	331.1	303.4	294.4	288.5	286.5
II. Държавногарантиран дълг	1.0	0.6	0.0	0.0	0.0
Външен дълг	8 154.1	7 814.0	7 764.9	7 639.4	7 642.1
I. Държавен дълг	7 623.6	7 425.8	7 367.2	7 239.7	7 242.5
1. Облигации	4 646.4	4 428.6	4 271.5	4 165.8	4 173.8
2. Кредити	2 977.3	2 997.2	3 095.7	3 073.9 *	3 068.7
Държавни инвестиционни заеми	236.7	361.2	371.6	372.2 *	371.7
Активирани държавни гаранции	61.0	57.4	55.5	53.0	53.0
II. Държавногарантиран дълг	530.5	388.2	397.7	399.7 *	399.5
Общо дълг	9 233.8	8 986.1	8 907.4	8 773.5	8 763.6
Общо дълг/БВП (%)	55.6	49.8	49.4	48.7	48.6
Вътрешен дълг/БВП (%)	6.5	6.5	6.3	6.3	6.2
Външен дълг/БВП (%)	49.1	43.3	43.0	42.4	42.4

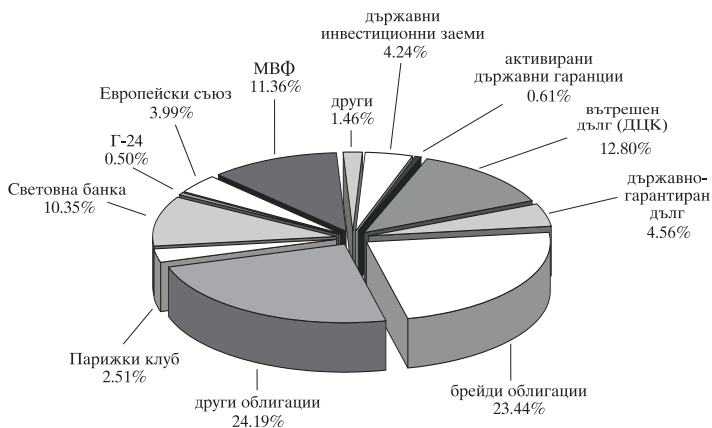
Забележка:

1. Размерът на дълга е представен на база касови потоци. Външният дълг е представен на база касови потоци от 1 януари 2003 г.
2. За изчисляване е използвана актуализирана прогноза за БВП за 2003 г. – 35 285.5 млн. лв. и БВП за 2002 г. – 32 466.0 млн. лв.
3. Траншовете от МВФ се отпускат на централната банка, която в следствие ги предоставя на правителството, съгласно чл. 45 от Закона за БНБ. В резултат на това кредитите, предоставени от БНБ на МФ, представляват вътрешен дълг за правителството към БНБ, от една страна, и външен дълг за БНБ към МВФ – от друга. В настоящия месечен бюлетин дългът към МВФ е представен само в структурата на външния дълг и е изключен от вътрешния дълг.
4. Преизчислението на дълга в шатски долари и евро е по централния курс на БНБ за съответните валути към българския лев за последния работен ден на периода.
5. Данните за последния месец са предварителни.

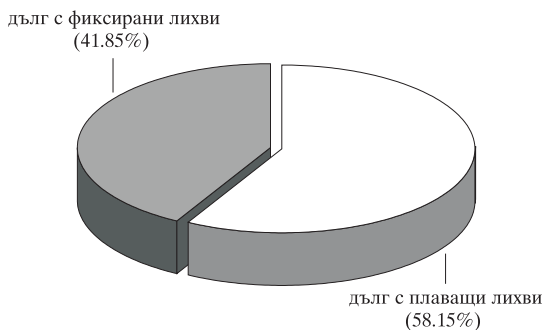
* Актуализирани данни.

Структура на дълга към 31 октомври**Валутна структура на дълга към 31 октомври**

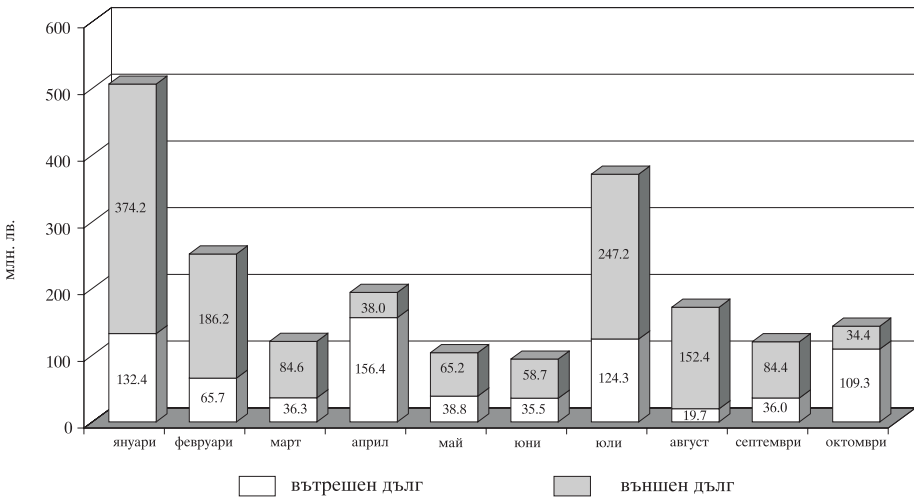
Структура на дълга по кредитори към 31 октомври



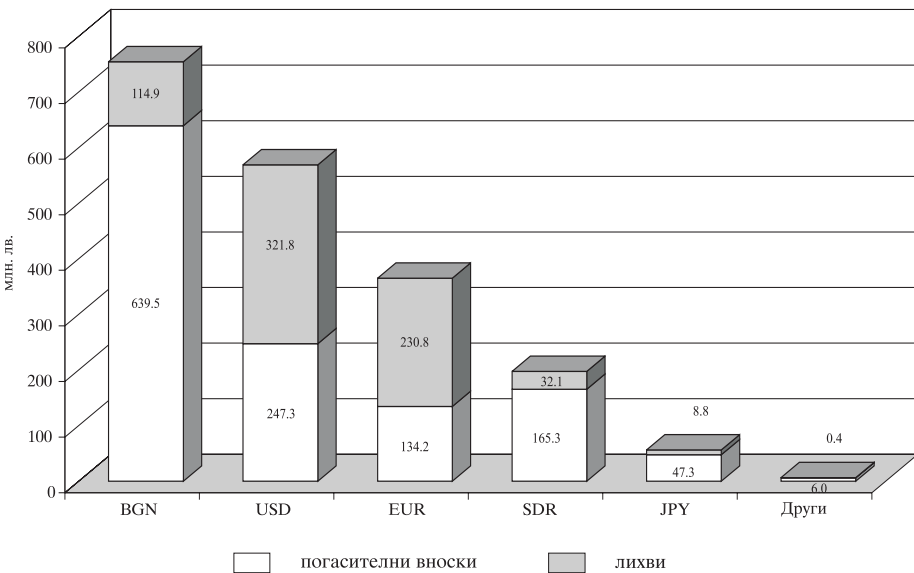
Лихвена структура на дълга към 31 октомври



Извършени плащания по дълга



Валутна композиция на извършените плащания по дълга по видове валути към 31 октомври



ДЦК, емитирани на вътрешния пазар, притежавани от нерезиденти

(хил. лв.)

Видове ДЦК	31.XII. 2002 г.	2003 г.				
		31.III.	30.VI.	31.VII.	31.VIII.	30.IX.
ДЦК, емитирани за финансиране на бюджетния дефицит	0.1	0.1	-	2 540.5	2 540.5	2 540.5
ДЦК, емитирани за структурната реформа	71 326.7	66 800.6	65 011.8	65 058.2	65 232.1	61 007.2
– в щатски долари	7 368.0	6 604.2	4 815.4	4 861.7	5 035.7	4 722.4
– в евро	63 958.7	60 196.4	60 196.4	60 196.4	60 196.4	56 284.8
Общо	71 326.8	66 800.7	65 011.8	67 598.7	67 772.7	63 547.7

ДЦК, емитирани на международния пазар, притежавани от резиденти

(млн. щ. д.)

Видове ДЦК	31.XII. 2002 г.	2003 г.				
		31.III.	30.VI.	31.VII.	31.VIII.	30.IX.
Брейди облигации	69.4	76.8	78.2	81.2	82.8	86.1
Еврооблигации	74.4	70.5	68.3	70.4	71.6	77.3
Глобални облигации	189.2	217.2	210.6	214.3	220.1	215.1
– в евро	136.3	151.5	152.4	150.6	145.8	148.7
– в щатски долари	52.9	65.7	58.2	63.7	74.3	66.5
Общо	332.9	364.4	357.1	365.9	374.5	378.5

* Актуализирани данни.

СТРУКТУРА НА ОБЩИНСКИЯ ДЪЛГ И СОЦИАЛНОСИГУРТЕЛНИТЕ ФОНДОВЕ

Размер на общинския дълг и общинските гаранции

(хил. лв.)

Структура	2002 г.		2003 г.		към 31.VIII.	30.IX.
	към 31.XII.	към 31.III.	към 30.VI.	към 31.VII.		
I. Вътрешен общински дълг и общински гаранции	44 597.65	32 738.52	36 717.56	40 039.15	41 724.08	42 863.53
<i>I. Общински дълг</i>	<i>42 342.55</i>	<i>31 295.02</i>	<i>35 304.07</i>	<i>38 626.48</i>	<i>40 311.41</i>	<i>41 451.68</i>
1.1. Емисии на ценни книжа (по номинална стойност към съответния период)	9 164.70	9 164.70	10 484.70	10 484.70	10 484.70	10 484.70
1.2. Заеми от банки и други финансови институции	9 122.33	9 664.69	11 633.00	15 471.79	16 854.46	18 712.12
1.3. Заеми от републиканския бюджет	11 169.60	2 772.50	3 086.34	2 875.73	2 852.94	3 036.28
1.4. Заеми от извънбюджетни сметки и фондове	9 611.36	6 632.59	7 337.29	7 068.68	7 007.82 *	6 210.41
1.5. Заеми от други общини	-	-	-	-	-	-
1.6. Активирани общински гаранции	3 274.56	3 060.54	2 762.75	2 725.58	3 111.50	3 008.18
1.7. Други	2 255.10	1 443.51	1 413.49	1 412.67	1 412.67	1 411.85
2. Общински гаранции	1 848.84	2 998.50	3 473.56	3 627.95	3 823.63	7 023.63
II. Външен общински дълг и общински гаранции	1 848.84	2 998.50	3 473.56	3 627.95	3 823.63	7 023.63
<i>I. Общински дълг</i>	<i>1 848.84</i>	<i>2 998.50</i>	<i>3 473.56</i>	<i>3 627.95</i>	<i>3 823.63</i>	<i>7 023.63</i>
1.1. Заеми от банки и други финансови институции	1 848.84	2 998.50	3 473.56	3 627.95	3 823.63	7 023.63
2. Общински гаранции	-	-	-	-	-	-
Общ размер на общинския дълг и общинските гаранции	46 446.49	35 737.03	40 191.12	43 667.10	45 547.70	49 887.16

За бележки:

1. Заемът, отпуснат от Банката за развитие към Съвета на Европа (БРСЕ) на България, по проект „Изграждане и рехабилитация на жилища, предназначени за ромски семейства“, изпълняван от Столична община, е изключен от II. Външен общински дълг и общински гаранции, т. I. Общински дълг, т. I.1. Заеми от банки и други финансови институции, тъй като е отразен в част 4 – Размер на държавния и държавногарантирания дълг, Външен дълг, т. I. Държавен дълг, т. 2. Кредити.
2. Заемът от Японската банка за международно сътрудничество (JIBC) се предоставя на Столична община като заемодружател съгласно Заемното споразумение, поради което представлява външен общински дълг и е отразен в т. II. Външен общински дълг и общински гаранции, т. I. Общински дълг, т. I.1. Заеми от банки и други финансови институции. На основание сключено Гаранционно споразумение между правителството на България и правителството на Япония по Договора за заем заемът също така е гарантиран от държавата и е отразен в част 4 – Размер на държавния и държавногарантирания дълг, Външен дълг, т. II. Държавногарантиран дълг.
3. Преначисленото на дългата в швейцарски франци и евро е по централния курс на БНБ за съответните валути към българския лев за последния работен ден на периода.

* Актуализирани данни

Дълг на социалноосигурителните фондове

(хил. лв.)

Структура	2002 г.		2003 г.	
	към 31.XII.	към 31.III.	към 30.VI.	към 31.X.
Вътрешен дълг	37 482.3	37 382.6	36 432.6	36 396.8
I. Национален осигурителен институт	37 482.3	37 382.6	36 432.6	36 396.8
1. Други ¹	37 482.3	37 382.6	36 432.6	36 396.8
II. Национална здравноосигурителна каса	-	-	-	-
III. Учителски пенсионен фонд	-	-	-	-
Външен дълг	-	-	-	-

¹ Заемът е отпуснат от Министерството на финансите на Националния осигурителен институт чрез подзаемно споразумение, сключено на основание кредитно споразумение между Република България и Международната банка за възстановяване и развитие (Световната банка) по проект „Администриране на социалното осигуряване“.

Преизчислението на дълга в щатски долари и евро е по централния курс на БНБ за съответните валути към българския лев за последния работен ден на периода.

* Актуализирани данни

РАЗМЕР НА КОНСОЛИДИРАНИЯ ДЪЛГ

Размер на консолидирания дълг

Структура	2002 г.			2003 г.			30.IX.
	към 31.XII.	към 31.III.	към 30.VI.	към 31.VII.	към 31.VIII.	към 31.VIII.	
I. Консолидиран държавен дълг	8 724.9	8 614.8	8 529.5	8 551.9	8 708.1	8 398.6	
1. Дълг на централното правителство	8 702.3	8 597.3	8 509.7	8 530.3	8 685.5	8 373.8	
2. Дълг на социалноосигурителните фондове	0.0	0.0	0.0	0.0	0.0	0.0	
3. Дълг на общините	22.6	17.5	19.8	21.6	22.6*	24.8	
II. Държавногарантиран дълг	531.5	388.8	397.7	401.0	409.1	399.7	
III. Общински гаранции	1.2	0.7	0.7	0.7	0.7	0.7	
Общо дълг (I+II+III)	9 257.5	9 004.3	8 927.9	8 953.5	9 117.9	8 799.0	
Общо дълг/БВП (%)	55.77	49.91	49.49	49.63	50.54	48.77	

Забележки:

- Размерът на дълга е представен на база касови потоци. Външният дълг е представен на база касови потоци от 1 януари 2003 г.
- За изчисляване е използвана прогноза за БВП за 2003 г. – 35 285.5 млн. лв. и БВП за 2002 г. – 32 466 млн. лв.
- Преизчисленето на дълга в евро е по централния курс на БНБ за съответните валути към българския лев за последния работен ден на периода.
- Траншовете от МВФ се отпускат на централната банка, която впоследствие ги предоставя на правителството, съгласно чл. 45 от Закона за БНБ. В резултат на това кредитите, предоставени от БНБ на МВ, представляват външен дълг за правителството към БНБ, от една страна, и външен дълг за БНБ към МВФ – от друга. В месечния бюлетин дългът към МВФ е представен само в структурата на външния дълг и е изключен от вътрешния дълг.
- Заемът, отпуснат от Министерството на финансите на Националния осигурителен институт (НОИ) чрез ползаемо споразумение, сключено на основание кредитно споразумение между България и Международната банка за възстановяване и развитие (Световната банка) по проект „Администриране на социалното осигуряване“, е изключен от т. 2. Дълг на социалноосигурителните фондове, тъй като е отразен в т. 1. Дълг на централното правителство.
- Заемът, отпуснат от Банката за развитие към Съвета на Европа (БРСЕ) на България, по проект „Изграждане и рехабилитация на жилища, предназначени за ромски семейства“, изпълняван от Столична община, е изключен от т. 3. Дълг на общините, тъй като е отразен в т. 1. Дълг на централното правителство.
- Заемът, отпуснат от Японската банка за международно сътрудничество (ЯБС) се предоставя на Столична община като заемополучател съгласно Заемното споразумение, поради което представлява външен общински дълг и е отразен в т. 1. Консолидиран държавен дълг, т. 3. Дълг на общините. На основание сключено Гаранционно споразумение между правителството на България и правителството на Япония по Договора за заем, заемът също така е гарантиран от държавата и е отразен в т. II. Държавногарантиран дълг.

* Актуализирани данни.

ISSN 1311 – 0039

Материалите са получени за редакционна обработка на 14 ноември 2003 г.

Информацията, публикувана в бюлетина, може да се ползва без специално разрешение, единствено с изричното позоваване на източника.

Издание на Министерството на финансите,
дирекция „Държавни и гарантирани от държавата дългове“, тел. 9859-2497, 9859-2452.

Интернет страница: www.minfin.bg

За абонамент: тел. 9145-1271

Предпечатна подготовка: „Печатни издания на БНБ“
Печат и книговезко изпълнение: Полиграфична база на БНБ.