



РЕПУБЛИКА БЪЛГАРИЯ  
МИНИСТЕРСТВО НА ФИНАНСИТЕ

ДЪРЖАВЕН ДЪЛГ

МЕСЕЧЕН БЮЛЕТИН

ДЕКЕМВРИ 2011 г.

РЕПУБЛИКА БЪЛГАРИЯ  
МИНИСТЕРСТВО НА ФИНАНСИТЕ

---

# ДЪРЖАВЕН ДЪЛГ

ДЕКЕМВРИ 2011 Г.

**ISSN 1311–0039**

Материалите са получени за редакционна обработка на 3 февруари 2011 г.  
Информацията, публикувана в бюлетина, може да се ползва без специално разрешение,  
единствено с изричното позоваване на източника.

Издание на Министерството на финансите, дирекция „Държавен дълг и финансови пазари“,  
тел. 02 9859 2497, 02 9859 2452.

Интернет страница: [www.minfin.bg](http://www.minfin.bg)

Адрес на Министерството на финансите в Reuters: MFBG01.

За абонамент: тел. 02 9145 1033.

Предпечатна подготовка: Печатни издания на БНБ.  
Печат и книговезко изпълнение: Полиграфична база на БНБ.

# СЪДЪРЖАНИЕ

---

<b>1</b>	Емисии на държавни ценни книжа .....	5
<b>2</b>	Динамика на вътрешния държавен дълг .....	11
<b>3</b>	Динамика на външния държавен дълг .....	20
<b>4</b>	Структура на държавния дълг .....	27
<b>5</b>	Структура на държавногарантирания дълг ..	35
<b>6</b>	Структура на общинския дълг и на дълга на социалноосигурителните фондове.....	39
<b>7</b>	Размер на консолидирания държавен дълг .....	41
	Приложения .....	43

## **Използвани съкращения**

БВП	<i>брутен вътрешен продукт</i>
ДЦК	<i>държавни ценни книжа</i>
ЕБВР	<i>Европейска банка за възстановяване и развитие</i>
ЕИБ	<i>Европейска инвестиционна банка</i>
ЗДБ	<i>Закон за държавния бюджет</i>
ЗУНК	<i>Закон за уреждане на необслужваните кредити, договорени до 31 декември 1990 г.</i>
МВФ	<i>Международен валутен фонд</i>
МФ	<i>Министерство на финансите</i>
ПЗР	<i>Преходни и заключителни разпоредби</i>
ПМС	<i>Постановление на Министерския съвет</i>
СБ	<i>Световна банка</i>
ЯБМС	<i>Японска банка за международно сътрудничество</i>
СМА	<i>Credit Market Analysis Ltd</i>

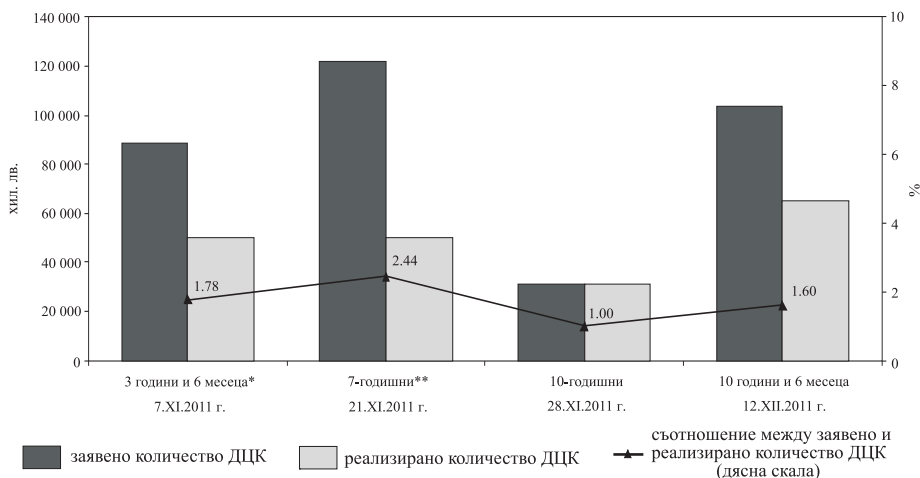
През декември Министерството на финансите емитира чрез провеждан от БНБ аукцион една емисия на държавни ценни книжа по реда на Наредба № 5. Емисията е дългосрочна, с матуритет 10 години и 6 месеца (№ BG2040011210).

Проведеният на 5 декември 2011 г. аукцион за продажба на 5-годишни ДЦК, де-номинирани и платими в евро, с номинална стойност 35 млн. евро, не бе одобрен от Министерството на финансите. Очакванията към срещата на върха на ЕС, повлияха върху проведения аукцион. Отчитайки факта, че параметрите на аукциона отразяваха външни за страната фактори (предстоящата тогава среща на високо равнище на ЕС), а не се дължаха на нейното икономическо развитие, Министерството на финансите взе решение да отхвърли всички постъпили поръчки. В подкрепа на това решение е и обстоятелството, че правителството разполага с достатъчни и различни по вид средства за финансиране и към настоящия момент изпълнява предварително заложените цели в емисионната си политика на вътрешния пазар.

На аукциона, проведен на 12 декември 2011 г., за продажба на ДЦК със срок 10 години и 6 месеца първичните дилъри заявиха поръчки общо за 104 015.0 хил. лв. (графика 1). Одобрените поръчки са с номинална стойност 65 000.0 хил. лв. (графика 1 и 5). Коефициентът на покритие на емисията с матуритет 10 години и 6 месеца е 1.73 (приложения).

Графика 1

## Заявено и реализирано количество ДЦК



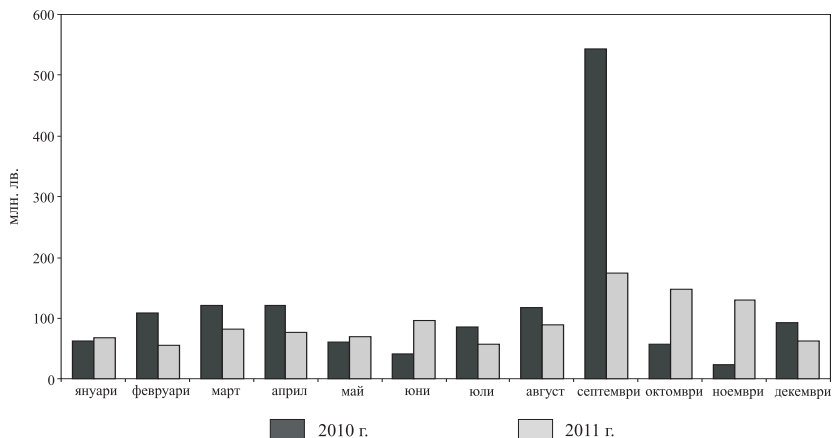
**Забележки:** Посочените дати са датите на проведените аукциони за съответните емисии на ДЦК.

Емисиите на ДЦК с матуритет 3 години и 6 месеца, 5 години, 7 години и 10 години и 6 месеца са от отворен тип.

\* Емисията е с първоначален матуритет 3 години и 6 месеца (ISIN BG 2030110113), но приблизителният остатъчен матуритет към 12.IX.2011 г. е 2 години и 9 месеца, към 7.XI.2011 г. е 2 години и 7 месеца.

\*\* Емисията е с първоначален матуритет 7 години, но приблизителният остатъчен матуритет към 24.X.2011 г. е 5 години и 4 месеца, към 21.XI.2011 г. е 5 години и 3 месеца.

## Реализирани емисии ДЦК



Емитираните през декември ДЦК са с 30.4 млн. лв. по-малко в сравнение със същия период на 2010 г. (графика 2).

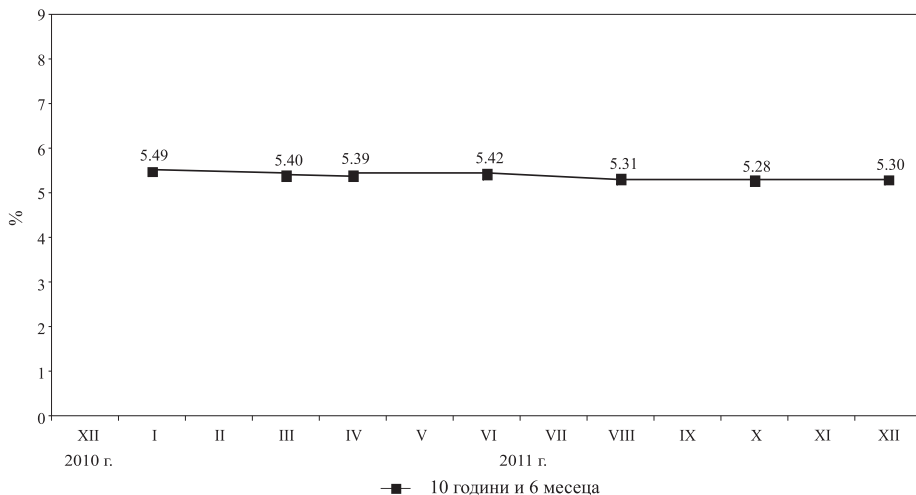
Постигнатата през месеца доходност на първичния пазар като цяло отразява търсенето и предпочитанията на пазара на ДЦК към инструменти с различна срокова структура. Доходността на облигациите с матуритет 10 години и 6 месеца леко се повиши в сравнение с предходното отваряне на емисията през октомври, достигайки 5.30%. В условията на повишаващата се доходност по държавните дългове на редица страни в Европа запазването на доходността на дългосрочния вътрешен дълг откроява България и потвърждава възприемането ѝ от инвестиционната общност като бюджетно дисциплинирана страна (графики 3, 4 и 5).

### Цени на реализираните емисии на 100 лв. номинал

	НОЕМВРИ 2011 г.			ДЕКЕМВРИ 2011 г.
	3 години и 6 месеца BG2030110113	7 години BG2040110210	10 години BG2040006210	10 години и 6 месеца BG2040011210
минимална	100.72	101.33		97.61
средна	100.84	101.48	98.40	98.28
максимална	101.01	101.80		99.39

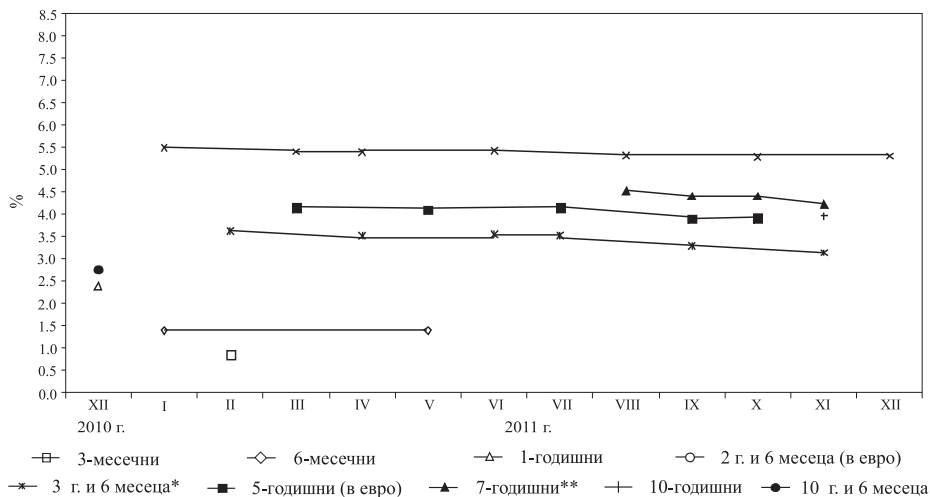
\* Цените на емисията са в евро.

### Динамика на средната годишна доходност на емитираните през месеца на първичния пазар ДЦК



Графика 4

### Постигната на първичния пазар доходност на ДЦК по видове

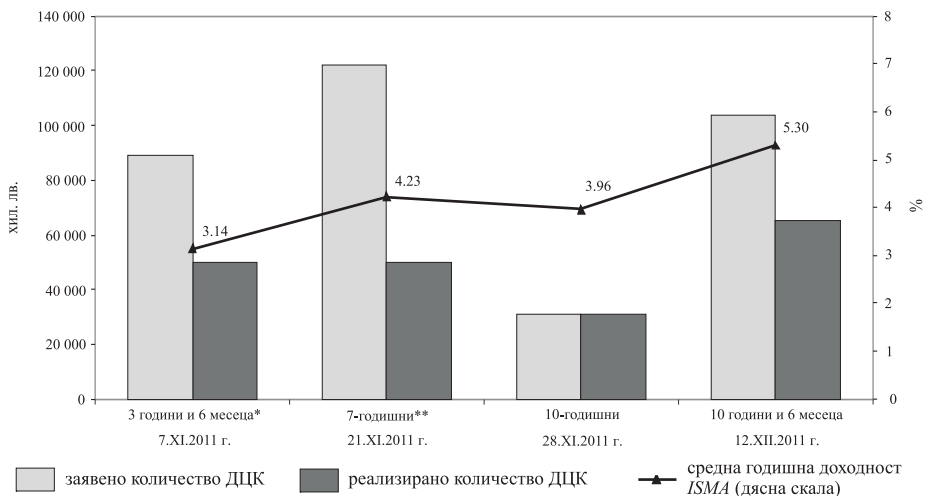


**Забележки:** Доходността е на ефективна годишна база.

\* Емисията е с първоначален матурирет 3 години и 6 месеца (ISIN BG 2030110113), но приблизителният остатъчен матурирет към 12.IX.2011 г. е 2 години и 9 месеца, към 7.XI.2011 г. е 2 години и 7 месеца.

\*\* Емисията е с първоначален матурирет 7 години, но приблизителният остатъчен матурирет към 19.IX.2011 г. е 5 години и 5 месеца, към 24.X.2011 г. е 5 години и 4 месеца, към 21.XI.2011 г. е 5 години и 3 месеца.

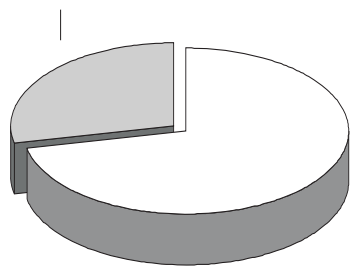
### Доходност и реализирани обеми ДЦК



**Забележки:** Посочените дати са датите на проведените аукциони за съответните емисии на ДЦК. Емисиите на ДЦК с матуритет 3 години и 6 месеца, 5 години, 7 години и 10 години и 6 месеца са от отворен тип. \* Емисията е с първоначален матуритет 3 години и 6 месеца (ISIN BG 2030110113), но приблизителният остатъчен матуритет към 12.IX.2011 г. е 2 години и 9 месеца, към 7.XI.2011 г. е 2 години и 7 месеца. \*\* Емисията е с първоначален матуритет 7 години, но приблизителният остатъчен матуритет към 24.X.2011 г. е 5 години и 4 месеца, към 21.XI.2011 г. е 5 години и 3 месеца.

### ДЦК, закупени на първичния пазар чрез състезателни и несъстезателни поръчки

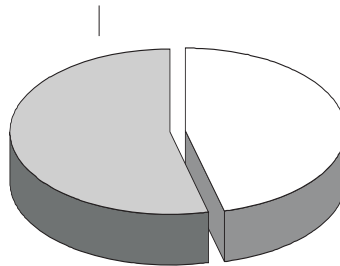
с несъстезателни поръчки (28.22%)  
37 000 хил. лв.



със състезателни поръчки (71.78%)  
94 090 хил. лв.

ноември 2011 г.

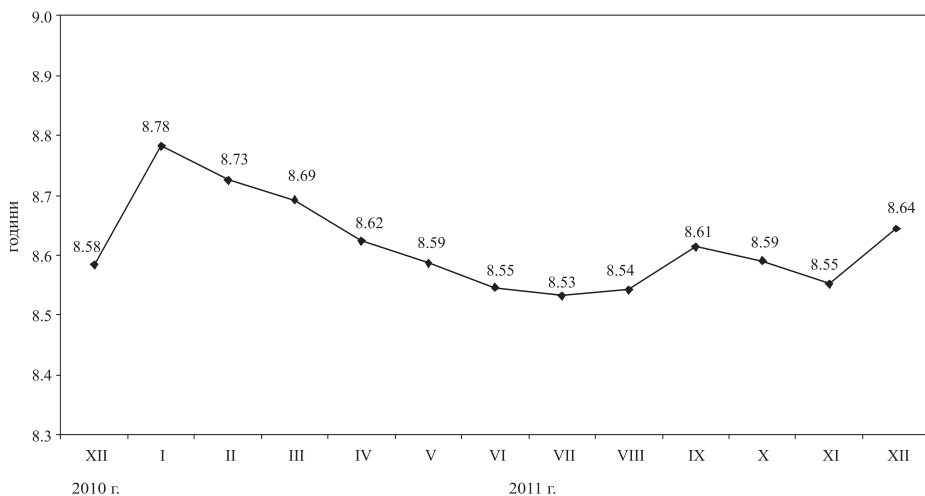
с несъстезателни поръчки (53.85%)  
35 000 хил. лв.



със състезателни поръчки (46.15%)  
30 000 хил. лв.

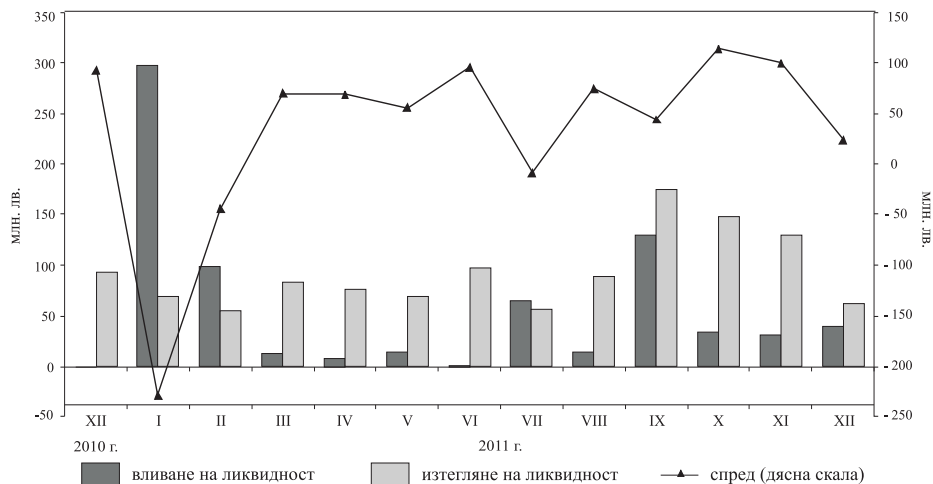
декември 2011 г.

## Средна продължителност в години на емисиите в обращение



**Забележка:** Средната продължителност е изчислена на база матуритетната структура на емитираните ДЦК.

## Вливане и изтегляне на ликвидност чрез падежи и емитиране на ДЦК



## Предстоящи плащания по ДЦК през февруари 2012 г.

(хил. лв.)

ДЦК	понеделник	вторник	сряда	четвъртък	петък
			<b>1</b>	<b>2</b>	<b>3</b>
облигации цели					2979.77
	<b>6</b>	<b>7</b>	<b>8</b>	<b>9</b>	<b>10</b>
бонове облигации цели	2097.10				
	<b>13</b>	<b>14</b>	<b>15</b>	<b>16</b>	<b>17</b>
бонове облигации цели					6810.75
	<b>20</b>	<b>21</b>	<b>22</b>	<b>23</b>	<b>24</b>
бонове облигации цели	7043.67				
	<b>27</b>	<b>28</b>	<b>29</b>		
бонове облигации цели					

**Забележка:** Когато определеният за плащане ден е неработен, плащането се извършва на следващия работен ден.

## Календар на емисиите ДЦК през февруари 2012 г.

(лв.)

Дата на аукциона	Дата на плащане	Дата на емисията	Дата на падежа	Срок на емисията	Валута	Предвиден обем
06.02.2012	08.02.2012	08.02.2012	08.02.2014	2 години	BGN	20 000 000
13.02.2012	15.02.2012	30.03.2011	30.03.2016	5 години*	EUR	35 000 000
					BGN	68 454 050
20.02.2012	22.02.2012	10.01.2007	10.01.2017	10 години**	BGN	50 000 000
<b>ОБЩО</b>						<b>138 454 050</b>
<b>Облигации</b>						<b>138 454 050</b>

**Забележки:** Министерството на финансите си запазва правото при необходимост да внесе корекции в обявения календар.

\* Емисията с ISIN BG2030011113, емитирана на 30.03.2011 г. с падеж 30.03.2016 , с приблизителен остатъчен матуритет към 15.02.2012 от 4 години.

\*\* Емисията с ISIN BG2040007218, емитирана на 10.01.2007 с падеж 10.01.2017, с приблизителен остатъчен матуритет към 22.02.2012 г. от 4 години и 11 месеца.

Номиналният размер на вътрешния държавен дълг в края на месеца възлиза на 4 807 976.5 хил. лв. В общия размер на дълга делът на емисиите на ДЦК е 87.8% (4 220 461.1 хил. лв.), на ДЦК, емитирани във връзка със структурната реформа – 5.3% (252 515.4 хил. лв.), и на вътрешните държавни заеми – 7.0% (335 000.0 хил. лв.), (графика 9).

От началото на годината са емитирани книжа на стойност 1 124 171.8 хил. лв. В резултат от емитираните през месеца книжа в матуритетната структура на емисиите на ДЦК се наблюдава увеличение на дела на тези със срок 10 години и 6 месеца, който достига до 15.1%, за сметка на останали видове ДЦК, чиито дялове бележат намаление (графика 10). Среднопретегленият първоначален матуритет на емисиите на ДЦК е 8 години и 8 месеца. Държавните ценни книжа, емитирани за структурната реформа, към края на разглеждания период са 252 515.4 хил. лв. През месеца бе извършено погасяване на облигации ем. по ПМС 3/94 г. в размер на 46.2 хил. лв. През декември за първи път бе отпуснат вътрешен държавен заем на Държавен фонд „Земеделие“ в размер на 335 000.0 хил. лв.

Във валутната структура на дълга през месеца се забелязва лека промяна (графика 11). Дяловете на ДЦК в евро и на деноминираните в щатски долари намаляват и достигат съответно до 28.3% и 2.4%, докато делът на ДЦК в левове нараства спрямо предходния месец и достига 69.2%. Дългосрочните ДЦК нарастват и достигат до 63.1%, за сметка на средносрочните ДЦК, които намаляват до 30.0%. Краткосрочните ДЦК са 7.0% (графика 12). Делът на ДЦК с фиксиран лихвен купон е 94.7%, а на тези с плаващ лихвен купон – 5.3%. В сравнение с предходния месец нарастване отбелязват обемите на дълга с остатъчен срок до 1 година, достигайки до 19.8%. Дългът с остатъчен срок от 1 до 5 години, от 5 до 10 години и този над 10 години намалява и достига съответно до 29.9%, 40.8% и 9.5% (графика 14).

От началото на годината по ДЦК, емитирани на вътрешния пазар, са изплатени общо 170 850.8 хил. лв. лихви и отстъпки. В това число по емисии на ДЦК са изплатени 168 737.2 хил. лв., или 98.8% от общата сума на лихвите и отстъпките (графика 16). С най-голям относителен дял са платените лихви по десетгодишните облигации – 32.7%, следвани от лихвените плащания по петгодишните облигации – 22.7%, по петнайсетгодишните облигации – 22.6%, и по облигациите със срок 10 години и 6 месеца – 9.7% (графика 15).

## Вътрешен държавен дълг

(хил. лв.)

Структура на дълга	Размер на дълга към 31.XII.2010 г.	Изменение на дълга през 2011 г.		Размер на дълга към 31.XII.2011 г.
		увеличение	намаление	
<b>I. ДЪЛГ ПО ЕМИСИИ НА ДЪРЖАВНИ ЦЕННИ КНИЖА</b>				
1. ДЦК, емитирани през 2002 г.	84 920.0	-	1 700.4	83 219.6
1.1. Дългосрочни	84 920.0	-	1 700.4	83 219.6
10-годишни	84 920.0	-	1 700.4	83 219.6
2. ДЦК, емитирани през 2003 г.	295 583.0	-	527.7	295 055.3
2.1. Дългосрочни	295 583.0	-	527.7	295 055.3
10-годишни	100 000.0	-	527.7	99 472.3
15-годишни	195 583.0	-	-	195 583.0
деноминирани в евро (левава равностойност)	195 583.0	-	-	195 583.0
3. ДЦК, емитирани през 2004 г.	160 000.0	-	80 000.0	80 000.0
3.1. Дългосрочни	160 000.0	-	80 000.0	80 000.0
7-годишни	80 000.0	-	80 000.0	-
10-годишни	80 000.0	-	-	80 000.0
4. ДЦК, емитирани през 2005 г.	150 000.0	-	-	150 000.0
4.1. Дългосрочни	150 000.0	-	-	150 000.0
10-годишни	150 000.0	-	-	150 000.0
5. ДЦК, емитирани през 2006 г.	395 000.0	31 090.0	225 000.0	201 090.0
5.1. Средносрочни	225 000.0	-	225 000.0	-
5-годишни	225 000.0	-	225 000.0	-
5.2. Дългосрочни	170 000.0	31 090.0	-	201 090.0
10-годишни	170 000.0	31 090.0	-	201 090.0
6. ДЦК, емитирани през 2007 г.	545 000.0	-	56 322.3	488 677.7
6.1. Средносрочни	295 000.0	-	56 322.3	238 677.7
5-годишни	295 000.0	-	56 322.3	238 677.7
6.2. Дългосрочни	250 000.0	-	-	250 000.0
10-годишни	250 000.0	-	-	250 000.0
7. ДЦК, емитирани през 2008 г.	253 300.0	-	-	253 300.0
7.1. Средносрочни	84 800.0	-	-	84 800.0
5-годишни	84 800.0	-	-	84 800.0
7.2. Дългосрочни	168 500.0	-	-	168 500.0
10-годишни	168 500.0	-	-	168 500.0
8. ДЦК, емитирани през 2009 г.	390 500.0	-	-	390 500.0
8.1. Средносрочни	233 000.0	-	-	233 000.0
5-годишни	233 000.0	-	-	233 000.0
8.2. Дългосрочни	157 500.0	-	-	157 500.0
10-годишни	157 500.0	-	-	157 500.0
9. ДЦК, емитирани през 2010 г.	1 378 146.7	446 742.3	150 810.0	1674 079.0
9.1. Краткосрочни	150 810.0	-	150 810.0	-
1 година	150 810.0	-	150 810.0	-
9.2. Средносрочни	326 357.1	276 510.0	-	602 867.2
2 години и 6 месеца	296 357.1	-	-	296 357.1
деноминирани в евро (левава равностойност)	296 357.1	-	-	296 357.1
3 години и 6 месеца	30 000.0	276 510.0	-	306 510.0

(продължава)

(продължение)

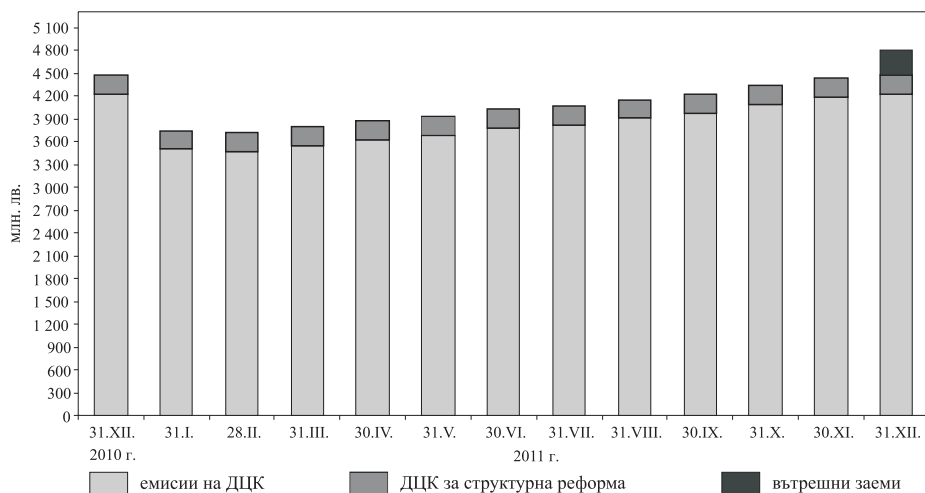
(хил. лв.)

Структура на дълга	Размер на дълга към 31.XII.2010 г.	Изменение на дълга през 2011 г.		Размер на дълга към 31.XII.2011 г.
		увеличение	намаление	
9.3. Дългосрочни	900 979.6	170 232.3	-	1071 211.9
7-годишни	130 000.0	170 232.3	-	300 232.3
10 години и 6 месеца	313 110.0	-	-	313 110.0
15-годишни	457 869.6	-	-	457 869.6
деноминирани в евро (левава равностойност)	457 869.6	-	-	457 869.6
10. ДЦК, емитирани през 2011 г.	-	646 339.5	41 800.0	604 539.5
10.1. Краткосрочни	-	41 800.0	41 800.0	-
3-месечни	-	15 000.0	15 000.0	-
6-месечни	-	26 800.0	26 800.0	-
10.2. Средносрочни	-	281 639.5	-	281 639.5
5-годишни	-	281 639.5	-	281 639.5
деноминирани в евро (левава равностойност)	-	281 639.5	-	281 639.5
10.3. Дългосрочни	-	322 900.0	-	322 900.0
10 години и 6 месеца	-	322 900.0	-	322 900.0
<b>ВСИЧКО РАЗДЕЛ I</b>	<b>3 652 449.7</b>	<b>1 124 171.8</b>	<b>556 160.4</b>	<b>4220 461.1</b>
<b>II. ДЪЛГ ПО ДЪРЖАВНИ ЦЕННИ КНИЖА, ЕМИТИРАНИ ЗА СТРУКТУРНАТА РЕФОРМА</b>				
1. Държавни дългосрочни облигации, емитирани по реда на ПМС № 244/1991 г.	275.2	-	275.2	-
2. Държавни дългосрочни облигации, емитирани по реда на ПМС № 234/1992 г.	890.3	-	127.2	763.1
3. Държавни дългосрочни облигации, емитирани по реда на чл. 4 и чл. 5 от ЗУНК/1993 г. в левове	3 445.0	-	430.6	3 014.4
деноминирани в щатски долари	88 061.2	-	10 184.6	77 876.6
левава равностойност	129 693.0	-	-	117 716.8
деноминирани в евро	75 177.8	-	8 353.1	66 824.7
левава равностойност	147 035.0	-	-	130 697.8
4. Държавни дългосрочни облигации, емитирани по реда на ПМС № 3/1994 г.	369.6	-	46.2	323.4
<b>ВСИЧКО РАЗДЕЛ II</b>	<b>281 708.1</b>			<b>252 515.4</b>
<b>III. ВЪТРЕШНИ ДЪРЖАВНИ ЗАЕМИ</b>				
1. Вътрешен държавен заем ДФЗ	-	335 000.0	-	335 000.0
<b>ВСИЧКО РАЗДЕЛ III</b>	<b>-</b>	<b>335 000.0</b>	<b>-</b>	<b>335 000.0</b>
<b>ОБЩ РАЗМЕР НА ВЪТРЕШНИЯ ДЪЛГ</b>	<b>3 934 157.8</b>			<b>4 807 976.5</b>

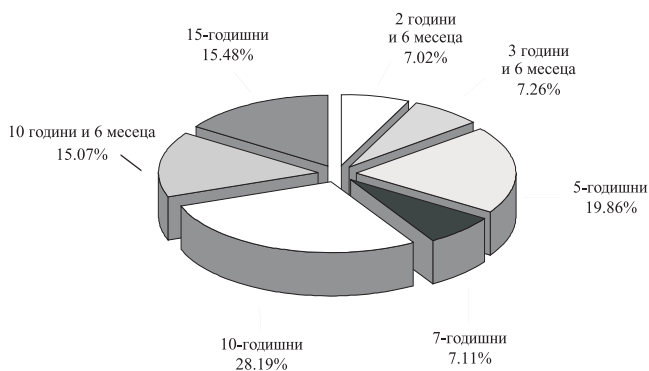
Забележки: 1. Данните са по номинал.

2. Левовата равностойност на дълга, деноминиран в чуждестранна валута, е изчислена по централния курс на БНБ за съответните валути към българския лев за последния работен ден на периода.

## Изменение на вътрешния държавен дълг

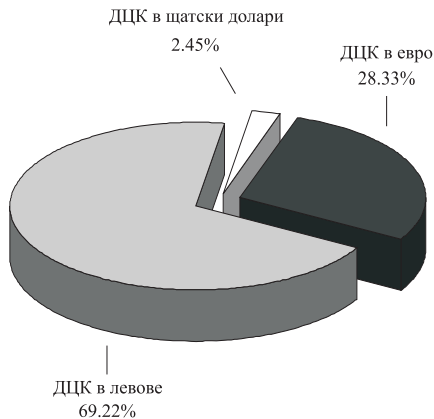


## Емисии на ДЦК в обращение към 31 декември

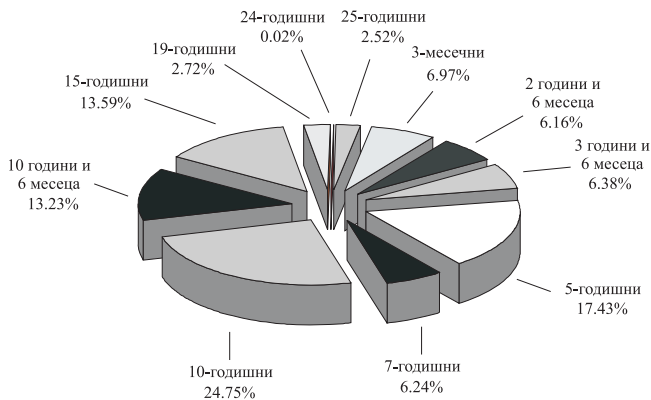


**Забележка:** Среднопретегленият матуридет на емисиите ДЦК е 8 години и 8 месеца, изчислен на база първоначалния матуридет на отразените в графиката емисии на ДЦК.

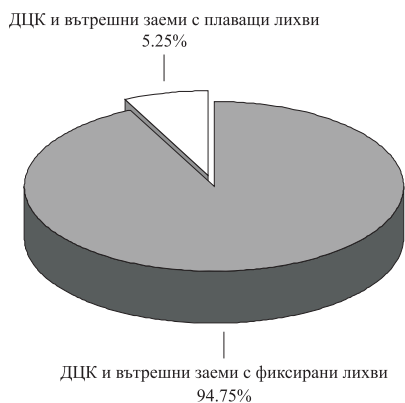
**Валутна структура на ДЦК и вътрешни заеми в обращение към 31 декември**



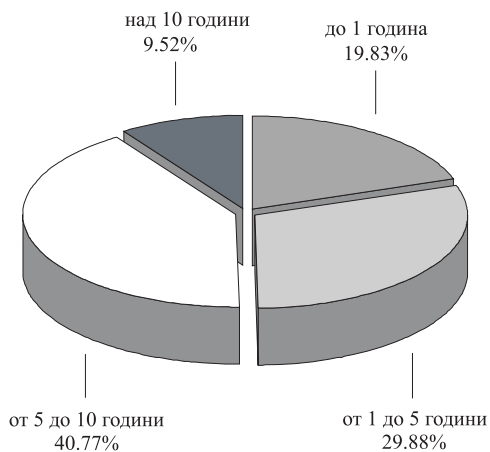
**Матуритетна структура на ДЦК и вътрешни заеми в обращение към 31 декември**



### Съотношение между ДЦК и вътрешни заеми с фиксирани и с плаващи лихви в обращение към 31 декември



### Остатъчен срок на вътрешния държавен дълг към 31 декември



## Разходи по вътрешния държавен дълг за периода 1 януари – 31 декември 2011 г.

(ХИЛ. ЛВ.)

Структура на дълга	Размер на изплатените лихви/отстъпки
<b>I. ДЪЛГ ПО ЕМИСИИ НА ДЪРЖАВНИ ЦЕННИ КНИЖА</b>	
1. ДЦК, емитирани през 2002 г.	6 447.3
1.1. Дългосрочни	6 447.3
10-годишни	6 447.3
2. ДЦК, емитирани през 2003 г.	18 391.2
2.1. Дългосрочни	18 391.2
10-годишни	6 656.2
15-годишни	11 735.0
3. ДЦК, емитирани през 2004 г.	7 116.2
3.1. Дългосрочни	7 116.2
7-годишни	2 956.2
10-годишни	4 160.0
4. ДЦК, емитирани през 2005 г.	6 375.0
4.1. Дългосрочни	6 375.0
10-годишни	6 375.0
5. ДЦК, емитирани през 2006 г.	14 519.9
5.1. Средносрочни	9 014.5
5-годишни	9 014.5
5.2. Дългосрочни	5 505.4
10-годишни	5 505.4
6. ДЦК, емитирани през 2007 г.	24 572.3
6.1. Средносрочни	13 947.3
5-годишни	13 947.3
6.2. Дългосрочни	10 625.0
10-годишни	10 625.0
7. ДЦК, емитирани през 2008 г.	11 186.5
7.1. Средносрочни	3 604.0
5-годишни	3 604.0
7.2. Дългосрочни	7 582.5
10-годишни	7 582.5
8. ДЦК, емитирани през 2009 г.	18 164.8
8.1. Средносрочни	10 368.5
5-годишни	10 368.5
8.2. Дългосрочни	7 796.3
10-годишни	7 796.3
9. ДЦК, емитирани през 2010 г.	60 214.9
9.1. Краткосрочни	4 014.0
1-годишни	4 014.0
9.2. Средносрочни	10 801.8
2 години и 6 месеца	5 927.1
3 години и 6 месеца	4 874.6
9.3. Дългосрочни	45 399.1
7-годишни	3 416.1
10 години и 6 месеца	15 655.5
15-годишни	26 327.5

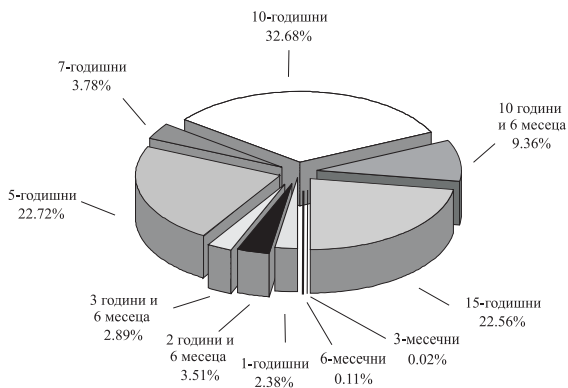
(продължава)

(продължение)

(хил. лв.)

Структура на дълга	Размер на изплатените лихви/отстъпки
10. ДЦК, емитирани през 2011 г.	1 749.2
10.1. Краткосрочни	218.2
3-месечни	32.12
6-месечни	186.12
10.2. Средносрочни	1 394.6
5-годишни	1 394.6
10.3. Дългосрочни	136.4
10 години и 6 месеца	136.4
<b>ВСИЧКО РАЗДЕЛ I</b>	<b>168 737.2</b>
<b>II. ДЪЛГ ПО ДЦК, ЕМИТИРАНИ ЗА СТРУКТУРНАТА РЕФОРМА</b>	
A. Дълг по ДЦК, емитирани за уреждане на необслужваните кредити на държавни предприятия към банките	
1. Облигации, емитирани по реда на ПМС № 244/1991 г.	1.5
2. Облигации, емитирани по реда на ПМС № 234/1992 г.	1.6
3. Облигации, емитирани по реда на чл. 4 и чл. 5 от ЗУНК/1993 г.	2 109.7
в левове	6.2
деноминирани в щатски долари (в левове по курса за деня)	610.5
деноминирани в евро (в левове по фиксирания курс)	1 493.0
4. Облигации, емитирани по реда на ПМС № 3/1994 г.	0.7
Всичко раздел А	2 113.6
<b>ВСИЧКО РАЗДЕЛ II</b>	<b>2 113.6</b>
<b>ОБЩО РАЗХОДИ ПО ВЪТРЕШНИЯ ДЪРЖАВЕН ДЪЛГ</b>	<b>170 850.8</b>

## Структура на разходите по емисии на ДЦК към 31 декември



## Структура на разходите по вътрешния държавен дълг



31 декември 2010 г.



31 декември 2011 г.

Номиналният размер на външния държавен дълг към края на декември възлиза на 3487.6 млн. евро.

От началото на годината досега външното финансиране е 410 504.7 хил. лв. За този период са осъществени плащания по дълга в размер на 596 097.7 хил. лв., в т.ч. 260 272.0 хил. лв. – погашения по главници, и 335 825.7 хил. лв. – по лихви. Към края на декември извършените плащания са предимно по държавни инвестиционни заеми – 128 019.6 хил. лв., следвани от плащания към Световната банка – 89 950.7 хил. лв., и към Парижкия клуб – 24 628.6 хил. лв. Платените лихви са предимно по облигации – 247 427.5 хил. лв., по държавни инвестиционни заеми – 54 053.3 хил. лв., по заеми от Световната банка – 24 055.2 хил. лв., и от Парижкия клуб – 6489.6 хил. лв.

В резултат от извършените плащания през декември настъпиха промени във валутната структура на дълга. Дългът, деноминиран в щатски долари, и този в друга валута намаляват спрямо предходния месец съответно до 24.8% и 4.3%. Известно нарастване се отбелязва при съотношението на дълга, деноминиран в евро, който в края на декември достигна 70.9%. Промяна се наблюдава също при лихвената структура. Дългът с плаващи лихви достигна 26.3% спрямо 73.7% дълг с фиксирани лихви. Среднопретегленият остатъчен срок на дълга е 7 години и 8 месеца.

В структурата на външния дълг по кредитори основен дял заемат глобалните облигации – 47.5%, държавните инвестиционни заеми – 25.4%, и кредитите от Световната банка – 20.5%. Задълженията към Европейския съюз, Парижкия клуб и активираните държавни заеми са съответно 3.9%, 2.5% и 0.1%.

## Външен държавен дълг

(млн. евро)

Структура	към 31.XII, 2010 г.	към 31.I, 2011 г.	към 28.II, 2011 г.	към 31.III, 2011 г.	към 30.IV, 2011 г.	към 31.V, 2011 г.	към 30.VI, 2011 г.	към 31.VII, 2011 г.	към 31.VIII, 2011 г.	към 30.IX, 2011 г.	към 31.X, 2011 г.	към 30.XI, 2011 г.	към 31.XII, 2011 г.
	I. Облигации	1 636.5	1 611.9	1 603.7	1 583.1	1 549.5	1 573.7	1 570.1	1 580.3	1 570.3	1 623.0	1 594.4	1 628.1
1. Български глобални облигации в евро с падеж 2013 г.	818.5	818.5	818.5	818.5	818.5	818.5	818.5	818.5	818.5	818.5	818.5	818.5	818.5
2. Български глобални облигации в щд. с падеж 2015 г.	818.0	793.4	785.3	764.7	731.1	755.2	751.6	761.8	751.8	804.5	775.9	809.6	839.6
II. Кредити	1 737.0	1 733.8	1 732.7	1 736.4	1 720.8	1 722.8	1 702.0	1 727.7	1 722.4	1 720.7	1 705.2	1 716.5	1 829.6
1. Парижки клуб	100.7	100.7	100.7	94.4	94.4	94.4	94.4	94.4	94.4	88.1	88.1	88.1	88.1
2. Световна банка	758.7	757.6	757.4	747.4	737.6	738.3	733.9	735.2	735.2	727.8	717.3	718.6	714.7
2.1. Световна банка	730.3	730.3	730.3	721.2	712.1	712.1	709.2	709.2	709.2	700.1	691.0	691.0	688.1
2.2. ЯБМС/ЛВРС (JEXIM)	28.4	27.3	27.2	26.1	25.5	26.2	24.7	26.0	26.0	27.7	26.3	27.6	26.6
3. Европейски съюз	52.4	52.4	52.4	52.4	52.4	52.4	52.4	52.4	52.4	52.4	52.4	52.4	52.4
3.1. ЕИБ	52.4	52.4	52.4	52.4	52.4	52.4	52.4	52.4	52.4	52.4	52.4	52.4	52.4
4. Държавни инвестиционни заеми	815.7	813.6	814.9	835.0	829.3	830.5	814.1	838.5	835.5	847.5	842.5	852.4	887.0
4.1. Световна банка	210.6	213.2	218.1	217.3	217.3	217.4	210.8	211.5	211.4	218.7	218.6	224.7	225.4
4.2. ЕИБ	440.2	440.3	438.7	463.7	461.9	460.0	452.8	471.1	469.5	466.7	468.8	467.1	500.0
4.3. Други	164.8	160.2	158.0	154.0	150.1	153.1	150.6	155.9	154.6	162.1	155.1	160.6	161.6
5. Активирани държавни гаранции	9.5	9.4	7.2	7.1	7.1	7.1	7.1	7.1	4.8	4.9	4.9	4.9	4.9
5.1. Световна банка	9.5	9.4	7.2	7.1	7.1	7.1	7.1	7.1	4.8	4.9	4.9	4.9	4.9
<b>ВЪНШЕН ДЪРЖАВЕН ДЪЛГ</b>	<b>3 373.5</b>	<b>3 345.7</b>	<b>3 336.4</b>	<b>3 319.5</b>	<b>3 270.3</b>	<b>3 296.5</b>	<b>3 272.1</b>	<b>3 307.9</b>	<b>3 292.7</b>	<b>3 343.7</b>	<b>3 299.6</b>	<b>3 344.5</b>	<b>3 487.6</b>

Забележки: 1. Размерът на дълга е по номинал.

2. Преизчислението на дълга в евро е по централния курс на БНБ за съответните валути към края на периода.

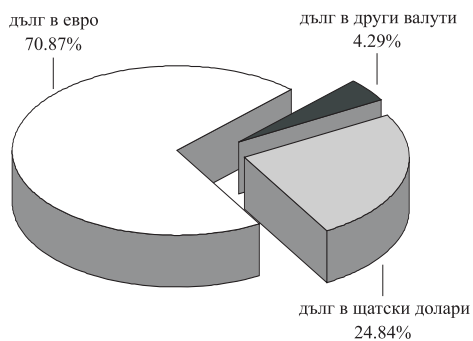
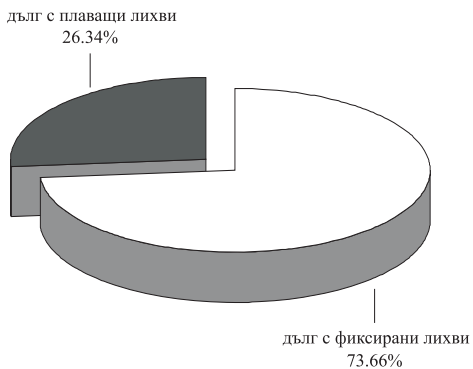
3. Данните за последния месец са предварителни.

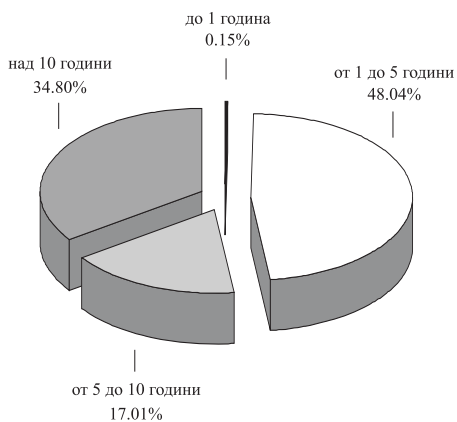
## Ново външно финансиране и извършени плащания по външния държавен дълг към 31 декември

(хил. лв.)

Структура	Получени кредити (траншове)	Извършени плащания, в т.ч.	
		погашения	лихви
<b>Външен държавен дълг</b>	<b>410 504.7</b>	<b>260 272.0</b>	<b>335 825.7</b>
I. Облигации	-	-	247 427.5
1. Български глобални облигации в евро с падеж 2013 г.	-	-	120 058.4
2. Български глобални облигации в щ.д. с падеж 2015 г.	-	-	127 369.1
II. Кредити	410 504.7	260 272.0	88 398.2
1. Парижки клуб	-	24 628.6	6 489.6
2. Световна банка	-	89 950.7	24 055.2
2.1. Световна банка	-	82 547.6	22 765.1
2.2. ЯБМС/ЈВІС (JEXIM)	-	7 403.1	1 290.1
3. Европейски съюз	161 103.9	-	3 500.4
3.1. ЕИБ	161 103.9	-	3 500.4
4. Други	-	-	-
5. Държавни инвестиционни заеми	249 400.8	128 019.6	54 053.3
5.1. Световна банка	59 794.5	31 181.1	7 297.9
5.2. ЕИБ	188 933.2	72 659.9	37 282.6
5.3. ЕБВР	-	-	-
5.4. Други	673.1	24 178.6	9 472.9
6. Активирани държавни гаранции	-	17 673.1	299.6
6.1. Световна банка	-	20 649.4	299.6
6.2. ЕИБ	-	-	-
6.3. ЕБВР	-	-2 976.3	-
6.4. Други	-	-	-

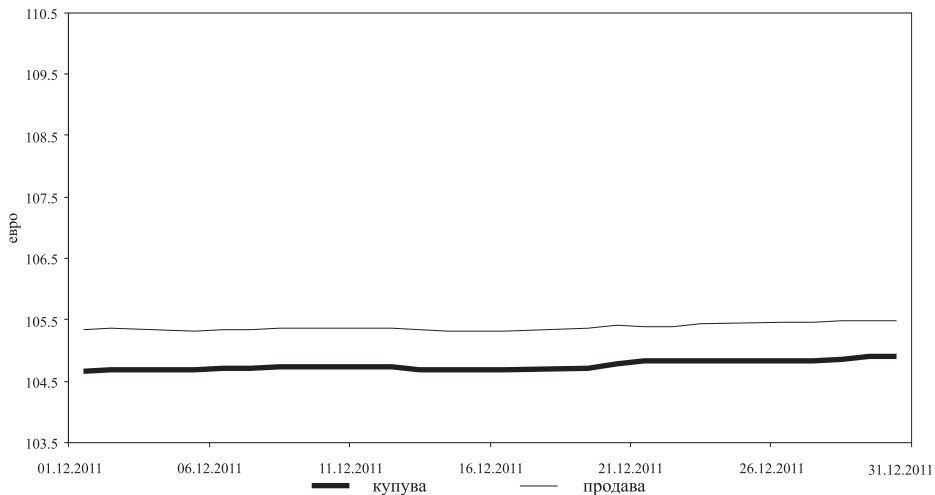
**Забележки:** 1. Левовата равностойност на полученото ново външно финансиране и на извършените плащания е изчислена по централния курс на БНБ за съответните чуждестранни валути към лева, валиден до 16 часа в деня на извършване на съответното плащане.  
2. Данните са неокончателни.

**Валутна структура на външния държавен дълг към 31 декември****Лихвена структура на външния държавен дълг към 31 декември**

**Остагъчен срок на външния държавен дълг към 31 декември**

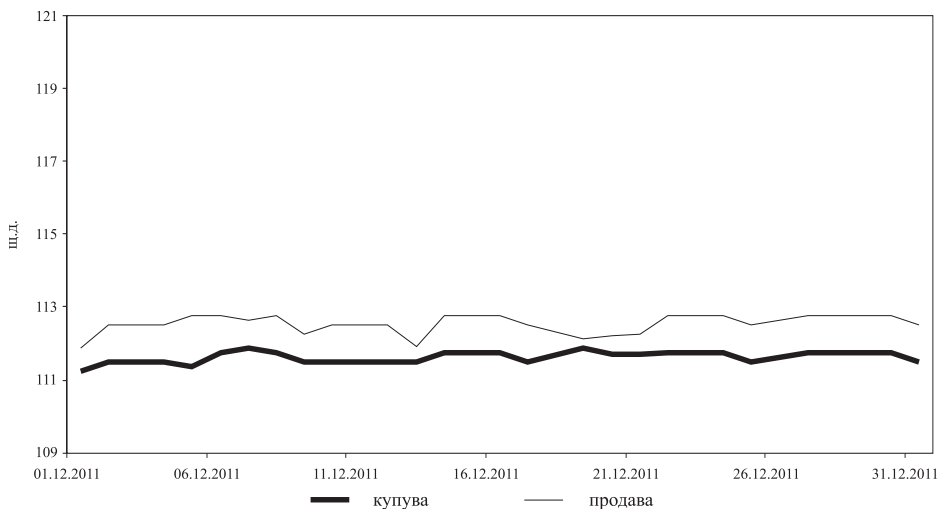
**Забележка:** Среднопотегленият остагъчен срок на външния държавен дълг е 7 години и 8 месеца.

**Котировки „купува“ и „продава“ на българските глобални облигации  
в евро с фиксирана лихва 7.50% и падеж 2013 г.**



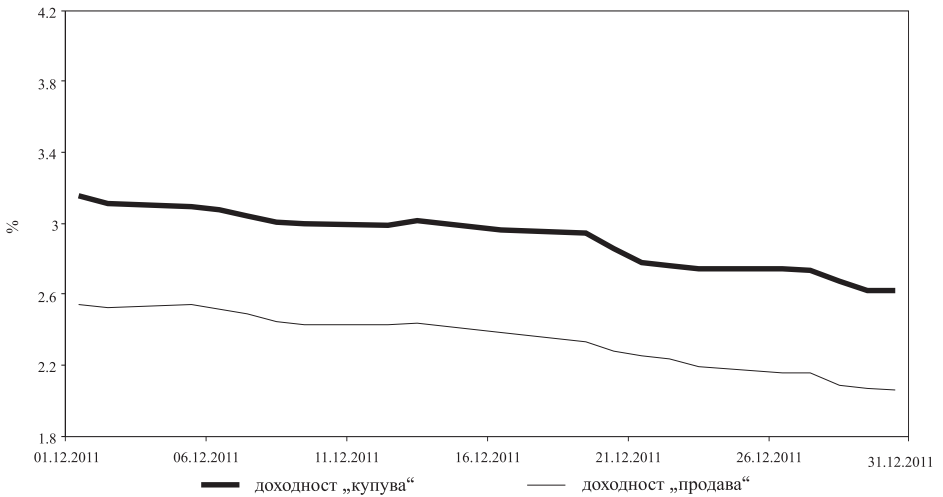
Източник: Блумбърг.

**Котировки „купува“ и „продава“ на българските глобални облигации  
в щатски долари с фиксирана лихва 8.25% и падеж 2015 г.**



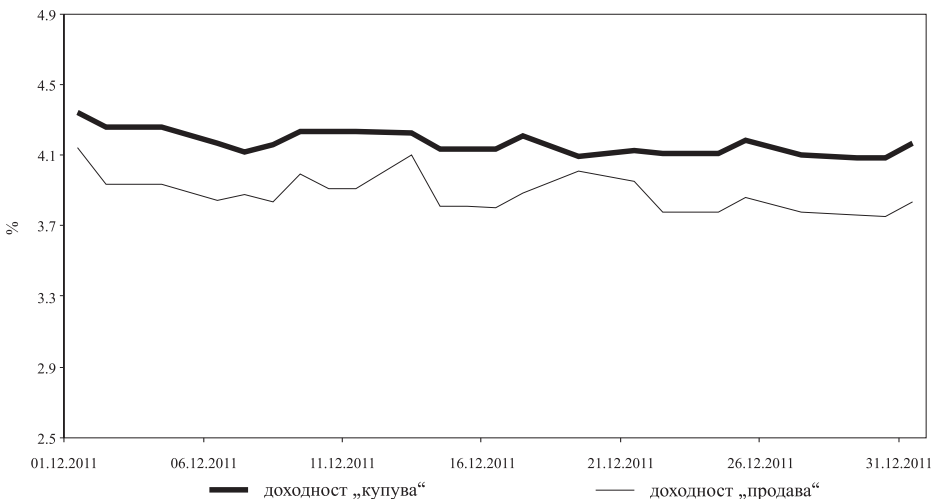
Източник: Блумбърг.

**Доходност на база котировки „купува“ и „продава“ на българските глобални облигации в евро с фиксирана лихва 7.50% и падеж 2013 г.**



Източник: Блумбърг.

**Доходност на база котировки „купува“ и „продава“ на българските глобални облигации в щатски долари с фиксирана лихва 8.25% и падеж 2015 г.**



Източник: Блумбърг.

Към края на декември номиналният размер на държавния дълг възлиза на 5945.9 млн. евро, от който 2458.3 млн. евро вътрешен и 3487.6 млн. евро външен. В номинално изражение дългът бележи нарастване приблизително с 331.8 млн. евро в сравнение с нивото, регистрирано в края на предходния месец. Това се дължи главно на повишаване на размера на вътрешния дълг в резултат от новото вътрешно финансиране с ДЦК, както и на усвояването на вътрешен заем.

В края на декември съотношението „държавен дълг/БВП“ е 15.3% (графика 24), като нараства с 0.9 пр.п. спрямо предходния месец. Коефициентите на вътрешния и външния държавен дълг са съответно 6.3% и 9.0%.

В структурата на дълга относителният дял на вътрешния държавен дълг е 41.3%, а на външния – 58.7% (графика 25).

В края на декември дялът на дълга в щатски долари достигна 15.6%, на деноминирания в евро – 53.3%, в левове – 28.6%, а в други валути – 2.5% (графика 26).

В структурата на дълга по видове инструменти и кредитори с най-голям относителен дял е статията „вътрешен дълг“ – 41.3%, следвана от „облигации (глобални)“ – 27.9%, държавните инвестиционни заеми – 14.9%, и кредитите от Световната банка – 12.0% (графика 27).

В лихвената структура на дълга в края на декември също се наблюдават промени – дялът на дълга с фиксирани лихви достигна 82.4%, а на този с плаващи лихви – 17.6% (графика 28).

Извършените плащания по държавния дълг за декември възлизат на 107.3 млн. лв. (графика 29). Във валутната структура на извършените плащания по дълга от началото на годината е регистриран превес на плащанията в левове – 701.1 млн. лв., следвани от тези в евро (466.8 млн. лв. след преизчислението им в левове). Плащанията по дълга в щатски долари са общо 142.4 млн. лв., а в други валути – 32.3 млн. лв. (графика 30).

## Размер на държавния дълг

Структура	(млн. евро)												
	към 31.XII. 2010 г.	към 31.I. 2011 г.	към 28.II. 2011 г.	към 31.III. 2011 г.	към 30.IV. 2011 г.	към 31.V. 2011 г.	към 30.VI. 2011 г.	към 31.VII. 2011 г.	към 31.VIII. 2011 г.	към 30.IX. 2011 г.	към 31.X. 2011 г.	към 31.XI. 2011 г.	
<b>Вътрешен държавен дълг</b>	<b>2 011.5</b>	<b>1 914.6</b>	<b>1 900.1</b>	<b>1 941.5</b>	<b>1 978.9</b>	<b>2 008.9</b>	<b>2 059.8</b>	<b>2 077.0</b>	<b>2 122.3</b>	<b>2 156.4</b>	<b>2 217.2</b>	<b>2 269.5</b>	<b>2 458.3</b>
I. Емисии на ДЦК	1 867.5	1 788.2	1 774.3	1 817.2	1 857.0	1 885.3	1 936.4	1 953.0	1 999.0	2 029.2	2 092.3	2 142.5	2 157.9
II. ДЦК, емитирани за структурната реформа	144.0	126.4	125.8	124.3	121.9	123.6	123.4	124.1	123.3	127.1	124.9	127.0	129.1
III. Вътрешни заеми	-	-	-	-	-	-	-	-	-	-	-	-	171.3
<b>Външен държавен дълг</b>	<b>3 373.5</b>	<b>3 345.7</b>	<b>3 336.4</b>	<b>3 319.5</b>	<b>3 270.3</b>	<b>3 296.5</b>	<b>3 272.1</b>	<b>3 307.9</b>	<b>3 292.7</b>	<b>3 343.7</b>	<b>3 299.6</b>	<b>3 344.5</b>	<b>3 487.6</b>
I. Облигации	1 636.5	1 611.9	1 603.7	1 583.1	1 549.5	1 573.7	1 570.1	1 580.3	1 570.3	1 623.0	1 594.4	1 628.1	1 658.1
1.1. Глобални облигации в евро с падеж 2013 г.	818.5	818.5	818.5	818.5	818.5	818.5	818.5	818.5	818.5	818.5	818.5	818.5	818.5
1.2. Глобални облигации в щ.д. с падеж 2015 г.	818.0	793.4	785.3	764.7	731.1	755.2	751.6	761.8	751.8	804.5	775.9	809.6	839.6
II. Държавни заеми	1 737.0	1 733.8	1 732.7	1 736.4	1 720.8	1 722.8	1 702.0	1 727.7	1 722.4	1 720.7	1 705.2	1 716.5	1 829.6
1. Парижки клуб	100.7	100.7	100.7	94.4	94.4	94.4	94.4	94.4	94.4	88.1	88.1	88.1	88.1
2. Световна банка	758.7	757.6	757.4	747.4	737.6	738.3	733.9	735.2	735.2	727.8	717.3	718.6	714.7
2.1. Световна банка	730.3	730.3	730.3	721.2	712.1	712.1	709.2	709.2	709.2	700.1	691.0	691.0	688.1
2.2. ЯБМС	28.4	27.3	27.2	26.1	25.5	26.2	24.7	26.0	26.0	27.7	26.3	27.6	26.6
3. Европейски съюз	52.4	52.4	52.4	52.4	52.4	52.4	52.4	52.4	52.4	52.4	52.4	52.4	134.8
3.1. ЕИБ	52.4	52.4	52.4	52.4	52.4	52.4	52.4	52.4	52.4	52.4	52.4	52.4	134.8
4. Други	815.7	813.6	814.9	835.0	829.3	830.5	814.1	838.5	835.5	847.5	842.5	852.4	887.0
5. Държавни инвестиционни заеми	9.5	9.4	7.2	7.1	7.1	7.1	7.1	7.1	4.8	4.9	4.9	4.9	4.9
<b>Общо държавен дълг</b>	<b>5 385.0</b>	<b>5 260.3</b>	<b>5 236.5</b>	<b>5 261.0</b>	<b>5 249.2</b>	<b>5 305.4</b>	<b>5 331.9</b>	<b>5 385.0</b>	<b>5 415.0</b>	<b>5 500.1</b>	<b>5 516.8</b>	<b>5 614.1</b>	<b>5 945.9</b>
<b>Общо държавен дълг/БВП (%)</b>	<b>14.9</b>	<b>13.5</b>	<b>13.4</b>	<b>13.5</b>	<b>13.5</b>	<b>13.6</b>	<b>13.7</b>	<b>13.8</b>	<b>13.9</b>	<b>14.1</b>	<b>14.2</b>	<b>14.4</b>	<b>15.3</b>
Вътрешен държавен дълг/БВП (%)	5.6	4.9	4.9	5.0	5.1	5.2	5.3	5.3	5.4	5.5	5.7	5.8	6.3
Външен държавен дълг/БВП (%)	9.4	8.6	8.6	8.5	8.4	8.5	8.4	8.5	8.5	8.6	8.5	8.6	9.0

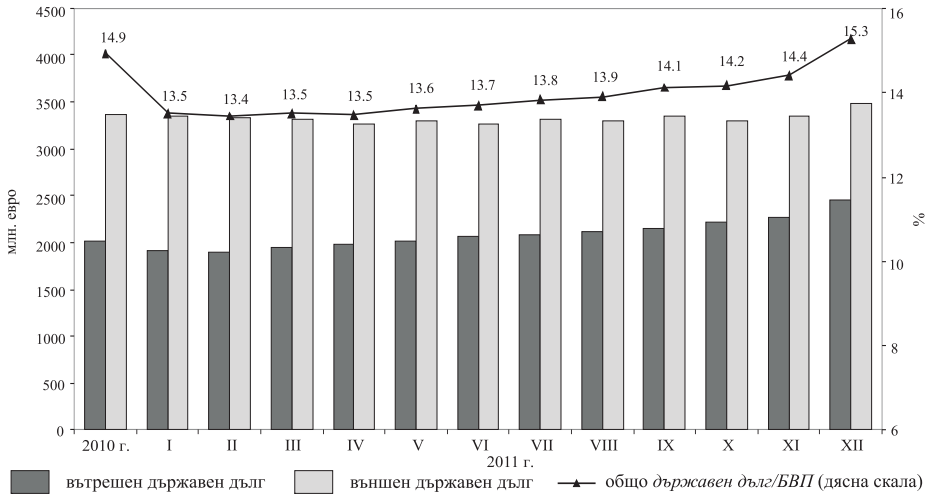
**Забележки:** 1. Размерът на дълга е по номинал.

2. За изчисляване са използвани актуализирани данни за БВП за 2010 г. – 70 474 млн. лв., и прогноза за БВП за 2011 г. – 76 180 0 млн. лв.

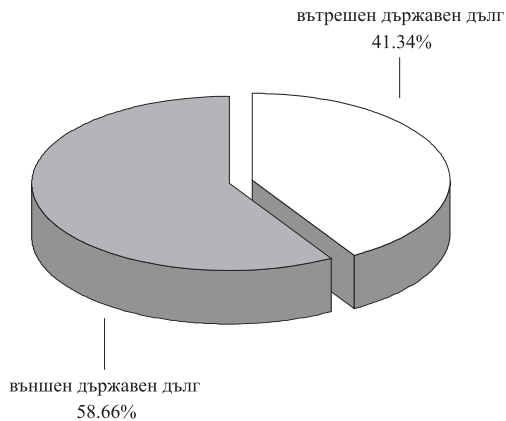
3. Преизчисленото на дълга в евро е по централния курс на БНБ за съответните чуждестранни валути към края на съответните периоди.

4. Данните за последния месец са предварителни.

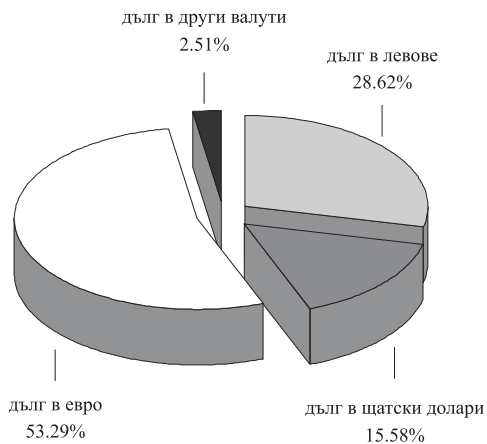
## Динамика на вътрешния и външния държавен дълг



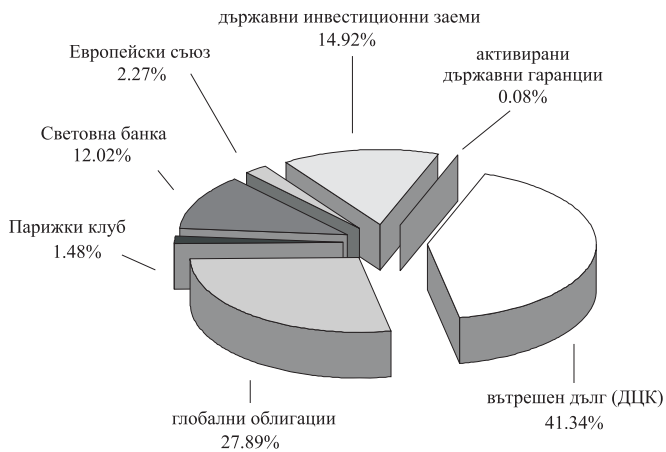
## Структура на държавния дълг към 31 декември



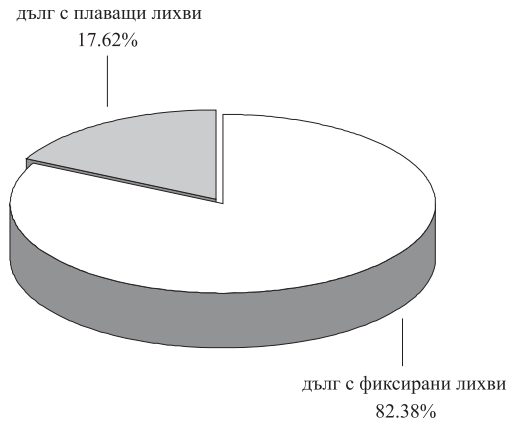
## Валутна структура на държавния дълг към 31 декември



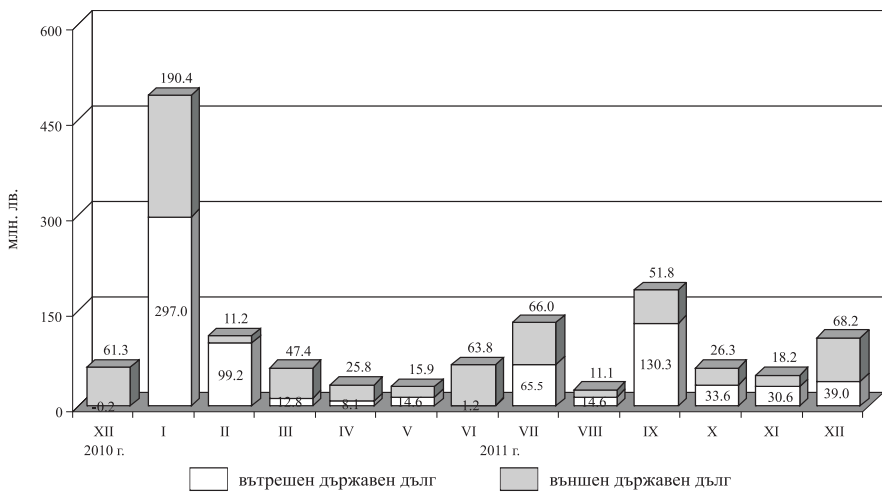
## Структура на държавния дълг по кредитори към 31 декември



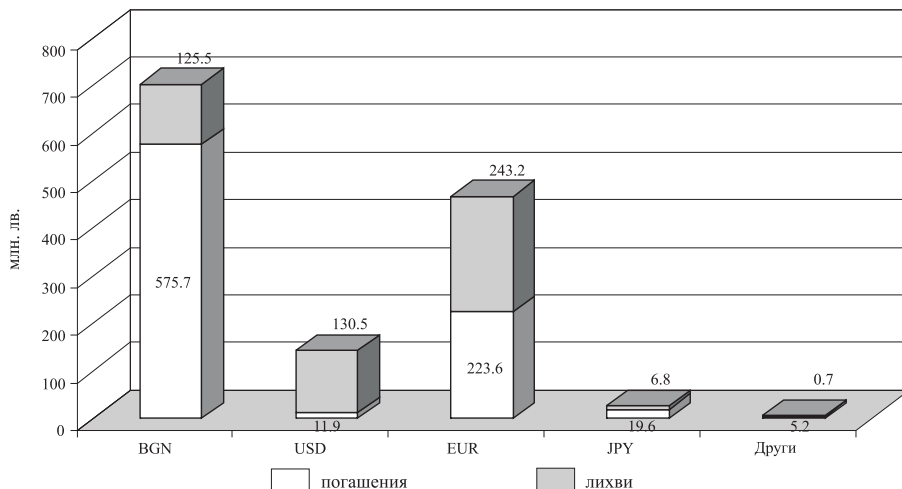
## Лихвена структура на държавния дълг към 31 декември



## Извършени плащания по дълга



## Извършени плащания по дълга по видове валути към 31 декември



## Емитирани на вътрешния пазар ДЦК, притежавани от нерезиденти

(хил. лв.)

Видове ДЦК	към 31.XII. 2010 г.	към 31.III. 2011 г.	към 30.VI. 2011 г.	към 30.IX. 2011 г.	към 31.X. 2011 г.	към 30.XI. 2011 г.
Емисии на ДЦК	30 679.3	38 525.9	42 640.6	44 670.7	45 488.4	49 840.8
– в левове	12 609.4	17 909.5	22 020.3	19 753.4	20 610.3	24 751.3
– в евро	18 069.9	20 616.4	20 620.3	24 917.3	24 878.2	25 089.5
ДЦК, емитирани за структурната реформа	1 006.8	893.8	28.1	27.5	27.0	27.6
– в левове	-	-	-	-	-	0.6
– в евро	989.8	879.7	14.2	12.6	12.6	12.6
– в щатски долари	17.0	14.1	13.9	14.8	14.3	14.9
<b>Общо</b>	<b>31 686.1</b>	<b>39 419.7</b>	<b>42 668.7</b>	<b>44 698.1</b>	<b>45 515.4</b>	<b>49 868.3</b>

## Емитирани на международните пазари ДЦК, притежавани от резиденти

(млн. евро)

Видове ДЦК	към 31.XII. 2010 г.	към 31.III. 2011 г.	към 30.VI. 2011 г.	към 30.IX. 2011 г.	към 31.X. 2011 г.	към 30.XI. 2011 г.
Еврооблигации						
Глобални облигации	656.7	735.5	716.6	818.1	830.0	852.8
– в евро	418.2	515.5	485.0	517.4	523.4	528.4
– в щатски долари	238.4	220.0	231.6	300.6	306.6	324.4
<b>Общо</b>	<b>656.7</b>	<b>735.5</b>	<b>716.6</b>	<b>818.1</b>	<b>830.0</b>	<b>852.8</b>

## Справка за притежаваните от пенсионни фондове и пенсионноосигурителни дружества български ДЦК, емитирани на българския и на международните пазари\*

Книжа	Валута	Пенсионни фондове и пенсионноосигурителни дружества				Общо
		Пенсионно-осигурителни дружества	УПФ	ППФ	ДПФ (вкл. ДПФПС)	
		1	2	3	4	5
1. ДЦК, емитирани на българския пазар						
			360 218	48 772	38 137	447 127
1.1. ДЦК в левове	BGN		192 661	23 455	26 761	242 877
1.2. ДЦК в евро	EUR		167 557	25 318	11 376	204 250
1.3. ДЦК в щ.д.	USD		-	-	-	-
2. ДЦК, емитирани на международните пазари (български глобални облигации)						
			103 792	18 551	14 318	136 661
2.1. XS0145624432	EUR		11 808	4 013	2 040	17 861
2.2. XS0145623624	USD		91 984	14 538	12 279	118 800

\* Данните са в хил. лв. към 31 декември 2011 г.

УПФ Универсален пенсионен фонд

ППФ Професионален пенсионен фонд

ДПФ Доброволен пенсионен фонд

ДПФПС Доброволен пенсионен фонд по професионални схеми

Източник: Комисия за финансов надзор.

## Справка за притежаваните от застрахователни и здравноосигурителни дружества български ДЦК, емитирани на българския и на международните пазари\*

Книжа	Валута	Застрахователни и здравноосигурителни дружества			Други небанкови финансови институции (инвестиционни посредници и КИС)**	Общо
		общо-застрахователни	живото-застрахователни	здравноосигурителни дружества		
		1	2	3	4	5
1. ДЦК, емитирани на българския пазар						
		304 953.610	173 638	14 763		493 354
1.1. ДЦК в левове	BGN	180 096.049	86 592	7955		274 643
1.2. ДЦК в евро	EUR	107 346.026	73 908	5915		187 170
1.3. ДЦК в щ.д.	USD	17 511.535	13 138	892		31 542
2. ДЦК, емитирани на международните пазари (български глобални облигации)						
		71 936.559	23 743	4242		99 922
2.1. XS0145624432	EUR	55 719.685	22 408	3350		81 478
2.2. XS0145623624	USD	16 216.874	1335	892		18 444

\* Данните са в хил. лв. към 30 юни 2011 г.

\*\* В българското законодателство КИС (колективни инвестиционни схеми) са инвестиционните дружества от отворен и затворен тип и договорните фондове.

Източник: Комисия за финансов надзор.

## Справка за българските глобални облигации, притежавани от резиденти – банкови институции и други сектори

Български глобални облигации	Валута (млн.)	2011 г.				
		31.III.	30.VI.	30.IX.	31.X.	30.XI.
1. 7.5% 2013 XS0145624432	EUR	515.50	485.04	517.43	523.44	528.38
1.1. Притежавани от банкови институции	EUR	384.14	335.34	379.71	387.69	398.93
1.2. Притежавани от други сектори	EUR	131.36	149.70	137.72	135.74	129.45
2. 8.25% 2015 XS0145623624	USD	312.59	334.75	405.93	429.26	435.34
2.1. Притежавани от банкови институции	USD	295.51	272.52	340.22	344.84	344.56
2.2. Притежавани от други сектори	USD	17.07	62.23	65.71	84.43	90.78
Общо (млн. евро)	EUR	735.52	716.65	818.05	830.03	852.82

Източник: БНБ.

Към края на декември номиналният размер на държавногарантирания дълг възлиза на 611.9 млн. евро, като от тях 6.1 млн. евро са вътрешните държавни гаранции. Регистрираното увеличение е приблизително с 5.3 млн. евро в сравнение с края на предходния месец. Това се дължи основно на регистрираната валутнокурсова разлика.

Съотношението „държавногарантиран дълг/БВП“ е 1.6%, като запазва нивото си от предходния месец.

Усвоените от началото на годината суми възлизат на 13 798.3 хил. лв., а извършените през този период плащания по дълга са в размер на 129 638.0 хил. лв., като 101 919.5 хил. лв. са погашения по главници и 27 718.5 хил. лв. са лихви.

В резултат от извършените през месеца операции във валутната структура на държавногарантирания дълг настъпват известни промени. В края на декември делът му в евро достига стойност от 39.8%, на този в други валути – 56.2%, в щатски долари – 3.0%, и в левове – 1.0% (графика 31).

През декември в лихвената структура на държавногарантирания дълг също настъпват промени – делът на дълга с фиксирани лихви е 63.2%, а на този с плаващи лихви – 36.8% (графика 32).

В структурата на държавногарантирания дълг по отрасли с най-голям относителен дял е статията „енергетика“ (64.8%), следвана от „транспорт“ (24.6%) и „други“ (10.6%), (графика 33).

## Държавногарантиран дълг

(млн. евро)

Структура	към 31.XII, 2010 г.	към 31.I, 2011 г.	към 28.II, 2011 г.	към 31.III, 2011 г.	към 30.IV, 2011 г.	към 31.V, 2011 г.	към 30.VI, 2011 г.	към 31.VII, 2011 г.	към 31.VIII, 2011 г.	към 30.IX, 2011 г.	към 31.X, 2011 г.	към 30.XI, 2011 г.	към 31.XII, 2011 г.
	<b>Държавногарантиран дълг</b>	<b>637.1</b>	<b>622.4</b>	<b>620.2</b>	<b>593.6</b>	<b>584.5</b>	<b>592.9</b>	<b>587.8</b>	<b>601.4</b>	<b>599.8</b>	<b>607.8</b>	<b>591.0</b>	<b>606.6</b>
I. Вътрешен държавногарантиран дълг	1.4	1.9	2.8	3.2	3.4	3.5	3.5	3.5	3.9	4.9	5.7	5.9	6.1
1. Гаранции по Закона за студентското кредитиране	1.4	1.9	2.8	3.2	3.4	3.5	3.5	3.5	3.9	4.9	5.7	5.9	6.1
II. Външен държавногарантиран дълг	635.7	620.5	617.4	590.4	581.1	589.5	584.3	597.9	595.9	602.9	585.3	600.7	605.9
1. Световна банка	52.0	51.4	51.2	50.7	49.6	50.2	46.6	46.8	46.6	47.8	46.9	47.7	44.5
2. ЕИБ	2.9	2.9	2.9	2.9	2.9	2.9	2.5	2.5	2.5	2.5	2.5	2.5	2.1
3. ЕБВР	23.8	23.8	23.3	21.3	21.3	21.3	21.3	21.3	20.8	18.8	18.8	18.8	18.8
4. Други	557.0	542.4	539.9	515.5	507.3	515.0	513.9	527.3	526.0	533.8	517.1	531.7	540.5
<b>Държавногарантиран дълг/БВП (%)</b>	<b>1.8</b>	<b>1.6</b>	<b>1.6</b>	<b>1.5</b>	<b>1.5</b>	<b>1.5</b>	<b>1.5</b>	<b>1.5</b>	<b>1.5</b>	<b>1.6</b>	<b>1.5</b>	<b>1.6</b>	<b>1.6</b>

**Забележки:** 1. Размерът на дълга е по номинал.

2. Преизчисленето на дълга в евро е по централния курс на БНБ за съответните валути към края на съответния период.

3. Данните за последния месец са предварителни.

## Ново финансиране и извършени плащания по държавногарантирания дълг към 31 декември

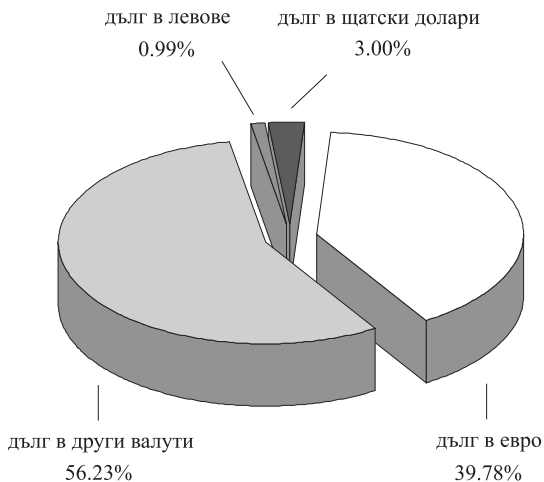
(хил. лв.)

Структура	Получени кредити (траншове)	Извършени плащания, в т.ч.	
		погашения	лихви
<b>I. Вътрешен държавногарантиран дълг</b>	<b>9 228.3</b>	<b>175.5</b>	-
1. Гаранции по Закона за студентското кредитиране	9 228.3	175.5	-
<b>II. Външен държавногарантиран дълг</b>	<b>4 569.9</b>	<b>101 744.0</b>	<b>27 718.5</b>
1. Световна банка	-	5 043.0	2 115.9
2. ЕИБ	292.1	1 891.5	72.0
3. ЕБВР	-	9 741.8	1 023.2
4. Други	4 277.8	85 067.7	24 507.4
<b>Държавногарантиран дълг</b>	<b>13 798.3</b>	<b>101 919.5</b>	<b>27 718.5</b>

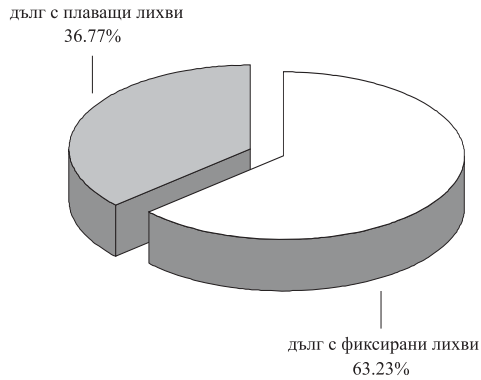
**Забележки:** 1. Левовата равностойност на полученото ново външно финансиране и на извършените плащания е изчислена по централния курс на БНБ за съответните чуждестранни валути към лева, валиден до 16 часа в деня на извършване на съответното плащане.  
2. Данните са неокончателни.

Графика 31

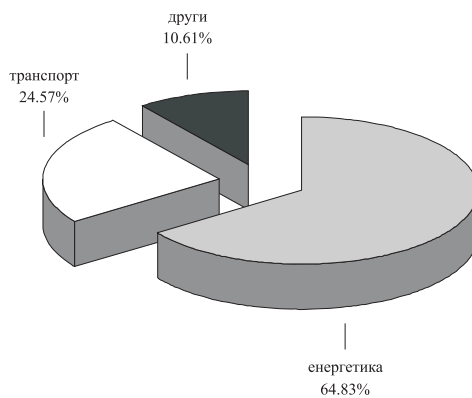
### Валутна структура на държавногарантирания дълг към 31 декември



### Лихвена структура на държавногарантирания дълг към 31 декември



### Отраслова структура на държавногарантирания дълг към 31 декември



## СТРУКТУРА НА ОБЩИНСКИЯ ДЪЛГ И НА ДЪЛГА НА СОЦИАЛНООСИГУРИТЕЛНИТЕ ФОНДОВЕ

### Размер на общинския дълг и общинските гаранции

(лв.)

Структура	2010 г.		2011 г.			
	към 31.XII.	към 31.III.	към 30.VI.	към 30.IX.	към 31.X.	към 30.XI.
<b>I. Вътрешен общински дълг и общински гаранции (т. I. + т. 2.)</b>	<b>376 559 063.00</b>	<b>359 954 390.00</b>	<b>374 389 526.00</b>	<b>403 758 298.00</b>	<b>421 658 569.00</b>	<b>434 813 434.00</b>
<b>1. Общински дълг (1.1.+1.2.+1.3.+1.4.+1.5.+1.6.+1.7.+1.8.)</b>	<b>376 059 943.00</b>	<b>359 492 489.00</b>	<b>373 957 720.00</b>	<b>403 359 657.00</b>	<b>421 270 983.00</b>	<b>434 433 833.00</b>
1.1. Емисии на общински ценни книжа (по номинална стойност към съответния период)	89 935 039.00	92 966 576.00	104 499 482.00	117 016 794.00	114 744 066.00	114 744 066.00
1.2. Дълг поет с договори за общински заеми	271 341 975.00	252 493 284.00	257 063 070.00	273 737 191.00	292 665 207.00	306 910 843.00
1.3. Дълг на общинските предприятия по чл. 52 от ЗОС	-	-	-	-	-	-
1.4. Изискуеми общински гаранции	-	-	-	-	-	-
1.5. Безлихвени заеми, отпуснати по реда на чл. 43, ал. 1 от ЗУДБ за временен недостиг по бюджетите на общините	-	-	-	-	-	-
1.6. Безлихвени заеми от централния бюджет за финансирани на разходи до възстановяването им по одобрени проекти по програми, съфинансирани от ЕС	7 140 771.00	7 140 771.00	6 056 146.00	6 056 146.00	7 563 516.00	6 727 416.00
1.7. Задължения по търговски кредити	1 856 264.00	1 758 863.00	1 916 628.00	2 807 014.00	2 772 628.00	2 738 195.00
1.8. Финансов лизинг над две години	5 785 894.00	5 132 995.00	4 422 394.00	3 742 512.00	3 525 566.00	3 313 313.00
<b>2. Общински гаранции</b>	<b>499 120.00</b>	<b>461 901.00</b>	<b>431 806.00</b>	<b>398 641.00</b>	<b>387 586.00</b>	<b>379 601.00</b>
<b>II. Външен общински дълг и общински гаранции (т. I + т. 2)</b>	<b>466 377 071.00</b>	<b>447 157 627.00</b>	<b>445 943 873.00</b>	<b>471 210 293.00</b>	<b>478 447 998.00</b>	<b>487 070 860.00</b>
<b>1. Общински дълг (1.1.+1.2.+1.3.) в оригинална валута</b>	<b>466 377 071.00</b>	<b>447 157 627.00</b>	<b>445 943 873.00</b>	<b>471 210 293.00</b>	<b>478 447 998.00</b>	<b>487 070 860.00</b>
1.1. Емисии на ценни книжа (по номинална стойност към съответния период) в оригинална валута	-	-	-	-	-	-
1.2. Дълг поет с договори за общински заеми (левава равностойност)	466 377 071.00	447 157 627.00	445 943 873.00	471 210 293.00	478 447 998.00	487 070 860.00
в шатски долари	1 990 000.00	1 860 000.00	1 740 000.00	1 620 000.00	1 620 000.00	1 620 000.00
в японски йени	12 815 700 985.00	12 830 478 999.00	12 833 001 744.00	12 833 001 744.00	12 833 001 744.00	12 833 001 744.00
в евро	118 555 422.00	118 225 386.00	116 412 460.00	116 082 406.00	125 972 388.00	124 433 515.00
1.3. Изискуеми общински гаранции (в оригинална валута)	-	-	-	-	-	-
<b>2. Общински гаранции (левава равностойност)</b>	<b>-</b>	<b>-</b>	<b>-</b>	<b>-</b>	<b>-</b>	<b>-</b>
<b>III. Общ размер на общинския дълг и общинските гаранции (т. I. + т. II.)</b>	<b>842 936 134.00</b>	<b>807 112 017.00</b>	<b>820 333 399.00</b>	<b>874 968 591.00</b>	<b>900 106 567.00</b>	<b>921 884 294.00</b>

- Забележки:**
1. Структурата на таблицата е направена съгласно чл. 3 от Закона за общинския дълг.
  2. Заемът, отпуснат на България от Банката за развитие към Съвета на Европа (БРСЕ) по проект „Изграждане и рехабилитация на жилища, предназначени за ромски семейства“, изпълняван от Столична община, представлява външен общински дълг и е отразен в т. II „Външен общински дълг и общински гаранции“, подточка 1.2. „Дълг поет с договори за общински заеми“. Заемът е гарантиран от държавата и е отразен в раздел „Структура на държавногарантирания дълг“, в таблица „Държавногарантирания дълг“, т. II „Външен държавногарантиран дълг“.
  3. Заемът, отпуснат на България от Японската банка за международно сътрудничество (ЯМБС) по проект „Изграждане на софийското метро“, изпълняван от Столична община, представлява външен общински дълг и е отразен в точка II „Външен общински дълг и общински гаранции“, подточка 1.2. „Дълг поет с договори за общински заеми“. Заемът е гарантиран от държавата и е отразен в раздел „Структура на държавногарантирания дълг“, в таблица „Държавногарантирания дълг“, т. II „Външен държавногарантиран дълг“.
  4. Преизчислението на дълга в левове е по централния курс на БНБ за съответните валути към българския лев към края на съответните периоди.

## Дълг на социалноосигурителните фондове

(хил. лв.)

Структура	2010 г.	2011 г.				
	към 31.XII.	към 31.III.	към 30.VI.	към 30.IX.	към 31.X.	към 30.XI.
<b>Вътрешен дълг</b>	<b>19 271.9</b>	<b>19 216.3</b>	<b>17 740.8</b>	<b>17 791.6</b>	<b>17 764.1</b>	<b>17 796.5</b>
I. Национален осигурителен институт	19 271.9	19 216.3	17 740.8	17 791.6	17 764.1	17 796.5
1. Други*	19 271.9	19 216.3	17 740.8	17 791.6	17 764.1	17 796.5
2. Заеми от републиканския бюджет	-	-	-	-	-	-
II. Национална здравноосигурителна каса	-	-	-	-	-	-
III. Учителски пенсионен фонд	-	-	-	-	-	-
<b>Външен дълг</b>	<b>-</b>	<b>-</b>	<b>-</b>	<b>-</b>	<b>-</b>	<b>-</b>

**Забележки:** Преизчислението на дълга в левове е по централния курс на БНБ за съответните валути към българския лев към края на съответните периоди.

\* Заемът е отпуснат от Министерството на финансите на Националния осигурителен институт чрез подзаемно споразумение, сключено на основание кредитно споразумение между Република България и Международната банка за възстановяване и развитие (Световната банка) по проект „Администриране на социалното осигуряване“.

(млн. евро)

Структура	2010 г.	2011 г.				
	към 31.XII.	към 31.III.	към 30.VI.	към 30.IX.	към 31.X.	към 31.X.
<b>I. Консолидиран държавен дълг</b>	<b>5 816.0</b>	<b>5 673.5</b>	<b>5 751.1</b>	<b>5 947.2</b>	<b>5 976.8</b>	<b>6 085.2</b>
1. Държавен дълг	5 385.0	5 261.0	5 331.9	5 500.1	5 516.8	5 614.1
2. Дълг на социалноосигурителните фондове	0.0	0.0	0.0	0.0	0.0	0.0
3. Дълг на общините	431.0	412.4	419.2	447.2	460.0	471.2
<b>Консолидиран държавен дълг/БВП (%)</b>	<b>16.1</b>	<b>14.6</b>	<b>14.8</b>	<b>15.3</b>	<b>15.3</b>	<b>15.6</b>

- Забележки:**
1. Ценните книжа в състава на държавния дълг са отчетени по номинална стойност.
  2. За изчисляване са използвани актуализирани данни за БВП за 2010 г. – 70 474 млн. лв., и прогноза за БВП за 2011 г. – 76 180.0 млн. лв.
  3. Преизчислението на дълга в евро е по централния курс на БНБ за съответните валути към края на съответните периоди.
  4. Заемът, отпуснат от Министерството на финансите на Националния осигурителен институт чрез подзаемно споразумение, сключено на основание кредитно споразумение между Република България и Международната банка за възстановяване и развитие (Световната банка) по проект „Администриране на социалното осигуряване“, е изключен от т. 2 „Дълг на социалноосигурителните фондове“, тъй като е отразен в т. 1 „Държавен дълг“.
  5. Заемът, отпуснат на България от Японската банка за международно сътрудничество (ЯБМС) по проект „Изграждане на софийското метро“, изпльняван от Столична община, представлява външен общински дълг и е отразен в т. II „Външен общински дълг и общински гаранции“, подточка 1.2. „Дълг, поет с договори за общински заеми“. Заемът е гарантиран от държавата и е отразен в раздел „Структура на държавногарантирания дълг“, в таблица „Държавногарантиран дълг“, т. II. „Външен държавногарантиран дълг“.



## **ПРИЛОЖЕНИЯ**



## Емисии на съкровищни облигации в обращение

### ДЦК с матуритет 2 години и 6 месеца

Номер на емисията	BG2030010115*					Общо за емисията
	I отваряне	II отваряне	III отваряне	IV отваряне	V отваряне	
Дата на аукциона	01.02.2010	12.04.2010	02.08.2010	11.10.2010	13.12.2010	
Дата на емитиране	03.02.2010	03.02.2010	03.02.2010	03.02.2010	03.02.2010	03.02.2010
Дата на падежа	03.08.2012	03.08.2012	03.08.2012	03.08.2012	03.08.2012	03.08.2012
Номинална стойност на предложеното количество (хил. евро)	25 000.00	35 000.00	15 000.00	15 000.00	15 000.00	105 000.00
Съвкупна номинална стойност на заявените поръчки (хил. евро)	70 975.00	64 000.00	70 125.00	87 100.00	58 900.00	351 100.00
Съвкупна номинална стойност на одобрените поръчки (хил. евро)	25 000.00	35 000.00	61 525.00	15 000.00	15 000.00	151 525.00
Средна цена на одобрените поръчки на 100 евро номинал (%)	96.69	97.04	97.84	97.98	98.81	97.58
Лихвен процент	2.00	2.00	2.00	2.00	2.00	2.00
Коефициент на покритие	2.84	1.83	4.68	5.81	3.93	3.82
Средна годишна доходност (%)	3.43	3.38	3.15	3.19	2.77	3.22

\* Емисията е деноминирана в евро и всички стойности, отнасящи се за нея, са в евро.

## ДЦК с матуритет 3 години и 6 месеца

Номер на емисията	BG2030110113			
	I отваряне	II отваряне	III отваряне	IV отваряне
Дата на аукциона	20.12.2010	21.02.2011	04.04.2011	06.06.2011
Дата на емитиране	22.12.2010	22.12.2010	22.12.2010	22.12.2010
Дата на падежа	22.06.2014	22.06.2014	22.06.2014	22.06.2014
Номинална стойност на предложеното количество (хил. лв.)	30 000.00	40 000.00	55 000.00	50 000.00
Съвкупна номинална стойност на заявените поръчки (хил. лв.)	90 350.00	98 450.00	100 800.00	87 700.00
Съвкупна номинална стойност на одобрените поръчки (хил. лв.)	30 000.00	40 000.00	55 000.00	50 000.00
Средна цена на одобрените поръчки на 100 лв. номинал (%)	99.31	99.53	99.90	99.83
Лихвен процент	3.45	3.45	3.45	3.45
Коефициент на покритие	3.01	2.46	1.83	1.75
Средна годишна доходност (%)	3.69	3.63	3.51	3.54

(продължава)

Номер на емисията	BG2030110113 (продължение)			Общо за емисията
	V отваряне	VI отваряне	VII отваряне	
Дата на аукциона	25.07.2011	12.09.2011	07.11.2011	
Дата на емитиране	22.12.2010	22.12.2010	22.12.2010	22.12.2010
Дата на падежа	22.06.2014	22.06.2014	22.06.2014	22.06.2014
Номинална стойност на предложеното количество (хил. лв.)	30 000.00	35 000.00	50 000.00	290 000.00
Съвкупна номинална стойност на заявените поръчки (хил. лв.)	65 750.00	110 260.01	88 850.00	642 160.01
Съвкупна номинална стойност на одобрените поръчки (хил. лв.)	30 000.00	51 510.01	50 000.00	306 510.01
Средна цена на одобрените поръчки на 100 лв. номинал (%)	99.86	100.50	100.84	100.03
Лихвен процент	3.45	3.45	3.45	3.45
Коефициент на покритие	2.19	3.15	1.78	2.31
Средна годишна доходност (%)	3.53	3.29	3.14	3.45

## 5-годишни ДЦК

Номер на емисията	BG2030007111					
	I отваряне	II отваряне	III отваряне	IV отваряне	V отваряне	VI отваряне
Дата на аукциона	22.01.2007	05.03.2007	21.05.2007	23.07.2007	24.09.2007	26.11.2007
Дата на емитиране	24.01.2007	24.01.2007	24.01.2007	24.01.2007	24.01.2007	24.01.2007
Дата на падежа	24.01.2012	24.01.2012	24.01.2012	24.01.2012	24.01.2012	24.01.2012
Номинална стойност на предложеното количество (хил. лв.)	35 000.00	30 000.00	25 000.00	35 000.00	25 000.00	30 000.00
Съвкупна номинална стойност на заявените поръчки (хил. лв.)	101 600.00	94 000.00	88 950.00	92 402.20	72 650.00	43 350.00
Съвкупна номинална стойност на одобрените поръчки (хил. лв.)	35 000.00	30 000.00	25 000.00	35 000.00	25 000.00	30 000.00
Средна цена на одобрените поръчки на 100 лв. номинал (%)	99.22	99.71	98.29	97.55	97.96	96.97
Лихвен процент	4.00	4.00	4.00	4.00	4.00	4.00
Коефициент на покритие	2.90	3.13	3.56	2.64	2.91	1.45
Средна годишна доходност (%)	4.22	4.11	4.46	4.66	4.57	4.87

(продължава)

Номер на емисията	BG2030007111 (продължение)				Общо за емисията
	VII отваряне	VIII отваряне	IX отваряне	X отваряне	
Дата на аукциона	11.05.2009	13.07.2009	23.11.2009	07.12.2009	
Дата на емитиране	24.01.2007	24.01.2007	24.01.2007	24.01.2007	24.01.2007
Дата на падежа	24.01.2012	24.01.2012	24.01.2012	24.01.2012	24.01.2012
Номинална стойност на предложеното количество (хил. лв.)	35 000.00	30 000.00	20 000.00	30 000.00	295 000.00
Съвкупна номинална стойност на заявените поръчки (хил. лв.)	38 475.00	43 300.00	49 750.00	90 550.00	715 027.20
Съвкупна номинална стойност на одобрените поръчки (хил. лв.)	35 000.00	30 000.00	20 000.00	30 000.00	295 000.00
Средна цена на одобрените поръчки на 100 лв. номинал (%)	95.90	95.06	99.75	99.89	97.94
Лихвен процент	4.00	4.00	4.00	4.00	4.00
Коефициент на покритие	1.10	1.44	2.49	3.02	2.46
Средна годишна доходност (%)	5.74	6.23	4.17	4.10	4.75

## 5-годишни ДЦК

Номер на емисията	BG2030008119				BG2030009117		
	I отваряне	II отваряне	III отваряне	Общо за емисията	I отваряне	II отваряне	III отваряне
Дата на аукциона	18.02.2008	16.06.2008	20.10.2008		16.02.2009	22.06.2009	28.10.2009
Дата на емитиране	20.02.2008	20.02.2008	20.02.2008	20.02.2008	18.02.2009	18.02.2009	18.02.2009
Дата на падежа	20.02.2013	20.02.2013	20.02.2013	20.02.2013	18.02.2014	18.02.2014	18.02.2014
Номинална стойност на предложеното количество (хил. лв.)	30 000.00	35 000.00	19 800.00	84 800.00	30 000.00	30 000.00	30 000.00
Съвкупна номинална стойност на заявените поръчки (хил. лв.)	84 775.00	91 229.00	80 275.00	256 279.00	78 975.00	18 875.00	81 900.00
Съвкупна номинална стойност на одобрените поръчки (хил. лв.)	30 000.00	35 000.00	19 800.00	84 800.00	30 000.00	13 000.00	30 000.00
Средна цена на одобрените поръчки на 100 лв. номинал (%)	98.09	94.88	90.73	95.05	92.36	90.92	97.75
Лихвен процент	4.25	4.25	4.25	4.25	4.45	4.45	4.45
Коефициент на покритие	2.83	2.61	4.05	3.16	2.63	0.63	2.73
Средна годишна доходност (%)	4.74	5.59	6.88	5.59	6.35	6.87	5.10 (продължава)

Номер на емисията	BG2030009117 (продължение)					Общо за емисията
	IV отваряне	V отваряне	VI отваряне	VII отваряне	VIII отваряне	
Дата на аукциона	14.12.2009	25.01.2010	15.03.2010	24.03.2010	12.05.2010	
Дата на емитиране	18.02.2009	18.02.2009	18.02.2009	18.02.2009	18.02.2009	18.02.2009
Дата на падежа	18.02.2014	18.02.2014	18.02.2014	18.02.2014	18.02.2014	18.02.2014
Номинална стойност на предложеното количество (хил. лв.)	30 000.00	35 000.00	35 000.00	30 000.00	30 000.00	250 000.00
Съвкупна номинална стойност на заявените поръчки (хил. лв.)	54 050.00	70 700.00	78 375.00	57 850.00	50 150.00	490 875.00
Съвкупна номинална стойност на одобрените поръчки (хил. лв.)	30 000.00	35 000.00	35 000.00	30 000.00	30 000.00	233 000.00
Средна цена на одобрените поръчки на 100 лв. номинал (%)	98.52	99.22	101.49	101.05	98.73	98.11
Лихвен процент	4.45	4.45	4.45	4.45	4.45	4.45
Коефициент на покритие	1.80	2.02	2.24	1.93	1.67	1.96
Средна годишна доходност (%)	4.90	4.72	4.07	4.20	4.88	4.98

## 5-годишни ДЦК

Номер на емисията	BG2030011113*					Общо за емисията
	I отваряне	II отваряне	III отваряне	IV отваряне	V отваряне	
Дата на аукциона	28.03.2011	16.05.2001	04.07.2011	26.09.2011	17.10.2011	
Дата на емитиране	30.03.2011	30.03.2011	30.03.2011	30.03.2011	30.03.2011	30.03.2011
Дата на падежа	30.03.2016	30.03.2016	30.03.2016	30.03.2016	30.03.2016	30.03.2016
Номинална стойност на предложеното количество (хил. евро)	25 000.00	35 000.00	50 000.00	35 000.00	35 000.00	180 000.00
Съвкупна номинална стойност на заявените поръчки (хил. евро)	118 670.00	117 520.00	72 800.00	66 850.00	72 404.00	448 244.00
Съвкупна номинална стойност на одобрените поръчки (хил. евро)	25 000.00	35 000.00	14 000.00	35 000.00	35 000.00	144 000.00
Средна цена на одобрените поръчки на 100 евро номинал (%)	99.52	99.78	99.53	100.58	100.48	100.08
Лихвен процент	4.00	4.00	4.00	4.00	4.00	4.00
Коефициент на покритие	4.75	3.36	1.46	1.91	2.07	2.71
Средна годишна доходност (%)	4.16	4.10	4.16	3.90	3.93	4.03

\* Емисията е деноминирана в евро и всички стойности, отнасящи се за нея, са в евро.

Министерството на финансите не одобри заявените поръчки на проведения на 05.XII.2011 г. аукцион.

## 7-годишни ДЦК

Номер на емисията	BG2040110210			
	I отваряне	II отваряне	III отваряне	IV отваряне
Дата на аукциона	15.02.2010	19.04.2010	03.05.2010	25.10.2010
Дата на емитиране	17.02.2010	17.02.2010	17.02.2010	17.02.2010
Дата на падежа	17.02.2017	17.02.2017	17.02.2017	17.02.2017
Номинална стойност на предложеното количество (хил. лв.)	35 000.00	30 000.00	35 000.00	30 00.00
Съвкупна номинална стойност на заявените поръчки (хил. лв.)	118 600.00	47 047.25	46 950.00	134 130.00
Съвкупна номинална стойност на одобрените поръчки (хил. лв.)	35 000.00	30 000.00	35 000.00	30 00.00
Средна цена на одобрените поръчки на 100 лв. номинал (%)	95.64	93.96	91.78	95.77
Лихвен процент	4.50	4.50	4.50	4.50
Коефициент на покритие	3.39	1.57	1.34	4.47
Средна годишна доходност (%)	5.33	5.66	6.09	5.38

(продължава)

Номер на емисията	BG2040110210 (продължение)				Общо за емисията
	V отваряне	VI отваряне	VII отваряне	VIII отваряне	
Дата на аукциона	15.08.2011	19.09.2011	24.10.2011	21.11.2011	
Дата на емитиране	17.02.2010	17.02.2010	17.02.2010	17.02.2010	17.02.2010
Дата на падежа	17.02.2017	17.02.2017	17.02.2017	17.02.2017	17.02.2017
Номинална стойност на предложеното количество (хил. лв.)	40 000.00	55 000.00	50 000.00	50 000.00	325 000.00
Съвкупна номинална стойност на заявените поръчки (хил. лв.)	74 585.60	160 050.00	25 232.31	121 875.00	728 470.16
Съвкупна номинална стойност на одобрените поръчки (хил. лв.)	40 000.00	55 000.00	25 232.31	50 000.00	300 232.31
Средна цена на одобрените поръчки на 100 лв. номинал (%)	100.13	100.72	100.75	101.48	97.97
Лихвен процент	4.50	4.50	4.50	4.5	4.5
Коефициент на покритие	1.86	2.91	0.50	2.44	2.31
Средна годишна доходност (%)	4.53	4.40	4.40	4.23	4.92

## 10-годишни ДЦК

Номер на емисията	BG2040202215				Общо за емисията
	I отваряне	II отваряне	III отваряне	IV отваряне	
Дата на аукциона	15.04.2002	22.04.2002	17.06.2002	22.07.2002	
Дата на емитиране	17.04.2002	17.04.2002	17.04.2002	17.04.2002	17.04.2002
Дата на падежа	17.04.2012	17.04.2012	17.04.2012	17.04.2012	17.04.2012
Номинална стойност на предложеното количество (хил. лв.)	15 000.00	25 000.00	25 000.00	25 000.00	90 000.00
Съвкупна номинална стойност на заявените поръчки (хил. лв.)	72 080.00	59 589.60	42 338.50	28 859.30	202 867.40
Съвкупна номинална стойност на одобрените поръчки (хил. лв.)	15 000.00	25 000.00	25 000.00	19 920.00	84 920.00
Средна цена на одобрените поръчки на 100 лв. номинал (%)	98.14	96.77	95.92	93.76	96.06
Лихвен процент	7.50	7.50	7.50	7.50	7.50
Коефициент на покритие	4.81	2.38	1.69	1.15	2.51
Средна годишна доходност (%)	7.77	7.97	8.10	8.44	8.08

## 10-годишни ДЦК

Номер на емисията	BG2040003217			BG2040303211		
	I отваряне	II отваряне	Общо за емисията	I отваряне	II отваряне	Общо за емисията
Дата на аукциона	06.01.2003	31.03.2003		30.06.2003	29.09.2003	
Дата на емитиране	08.01.2003	08.01.2003	08.01.2003	02.07.2003	02.07.2003	02.07.2003
Дата на падежа	08.01.2013	08.01.2013	08.01.2013	02.07.2013	02.07.2013	02.07.2013
Номинална стойност на предложеното количество (хил. лв.)	20 000.00	30 000.00	50 000.00	20 000.00	30 000.00	50 000.00
Съвкупна номинална стойност на заявените поръчки (хил. лв.)	94 289.80	56 355.00	150 644.80	69 350.00	78 753.00	148 103.00
Съвкупна номинална стойност на одобрените поръчки (хил. лв.)	30 000.00	20 000.00	50 000.00	20 000.00	30 000.00	50 000.00
Средна цена на одобрените поръчки на 100 лв. номинал (%)	104.08	105.18	104.52	98.82	97.71	98.15
Лихвен процент	7.50	7.50	7.50	5.75	5.75	5.75
Коефициент на покритие	3.14	2.82	2.98	3.47	2.63	3.05
Средна годишна доходност (%)	6.93	6.78	6.87	5.91	6.06	6.00

## 10-годишни ДЦК

Номер на емисията	BG2040004215				Общо за емисията
	I отваряне	II отваряне	III отваряне	IV отваряне	
Дата на аукциона	02.02.2004	13.04.2004	04.10.2004	15.11.2004	
Дата на емитиране	04.02.2004	04.02.2004	04.02.2004	04.02.2004	04.02.2004
Дата на падежа	04.02.2014	04.02.2014	04.02.2014	04.02.2014	04.02.2014
Номинална стойност на предложеното количество (хил. лв.)	20 000.00	20 000.00	20 000.00	20 000.00	80 000.00
Съвкупна номинална стойност на заявените поръчки (хил. лв.)	85 300.00	82 680.00	86 010.00	78 128.00	332 118.00
Съвкупна номинална стойност на одобрените поръчки (хил. лв.)	20 000.00	20 000.00	20 000.00	20 000.00	80 000.00
Средна цена на одобрените поръчки на 100 лв. номинал (%)	97.85	99.20	99.75	101.47	99.57
Лихвен процент	5.20	5.20	5.20	5.20	5.20
Коефициент на покритие	4.27	4.13	4.30	3.91	4.15
Средна годишна доходност (%)	5.48	5.30	5.23	5.01	5.26

## 10-годишни ДЦК

Номер на емисията	BG2040005212						Общо за емисията
	I отваряне	II отваряне	III отваряне	IV отваряне	V отваряне	VI отваряне	
Дата на аукциона	10.01.2005	07.03.2005	06.06.2005	04.07.2005	19.09.2005	03.10.2005	
Дата на емитиране	12.01.2005	12.01.2005	12.01.2005	12.01.2005	12.01.2005	12.01.2005	12.01.2005
Дата на падежа	12.01.2015	12.01.2015	12.01.2015	12.01.2015	12.01.2015	12.01.2015	12.01.2015
Номинална стойност на предложеното количество (хил. лв.)	25 000.00	25 000.00	15 000.00	35 000.00	25 000.00	25 000.00	150 000.00
Съвкупна номинална стойност на заявените поръчки (хил. лв.)	130 600.00	102 150.00	86 325.00	158 625.00	79 707.00	80 350.00	637 757.00
Съвкупна номинална стойност на одобрените поръчки (хил. лв.)	25 000.00	25 000.00	15 000.00	35 000.00	25 000.00	25 000.00	150 000.00
Средна цена на одобрените поръчки на 100 лв. номинал (%)	100.68	101.09	103.74	105.00	106.40	106.20	103.94
Лихвен процент	4.25	4.25	4.25	4.25	4.25	4.25	4.25
Коефициент на покритие	5.22	4.09	5.76	4.53	3.19	3.21	4.33
Средна годишна доходност (%)	4.21	4.16	3.82	3.66	3.47	3.49	3.79

## 10-годишни ДЦК

Номер на емисията	BG2040006210						Общо за емисията
	I отваряне	II отваряне	III отваряне	IV отваряне	V отваряне	VI отваряне	
Дата на аукциона	03.01.2006	20.02.2006	25.04.2006	24.07.2006	18.12.2006	28.11.2011	
Дата на емитиране	04.01.2006	04.01.2006	04.01.2006	04.01.2006	04.01.2006	04.01.2006	04.01.2006
Дата на падежа	04.01.2016	04.01.2016	04.01.2016	04.01.2016	04.01.2016	04.01.2016	04.01.2016
Номинална стойност на предложеното количество (хил. лв.)	50 000.00	30 000.00	50 000.00	20 000.00	20 000.00	50 000.00	220 000.00
Съвкупна номинална стойност на заявените поръчки (хил. лв.)	96 350.00	107 905.00	97 410.00	67 765.00	87 500.00	31 090.00	488 020.00
Съвкупна номинална стойност на одобрените поръчки (хил. лв.)	50 000.00	30 000.00	50 000.00	20 000.00	20 000.00	31 090.00	201 090.00
Средна цена на одобрените поръчки на 100 лв. номинал (%)	98.26	97.61	92.02	91.00	95.36	98.40	95.62
Лихвен процент	3.50	3.50	3.50	3.50	3.50	3.50	3.50
Коефициент на покритие	1.93	3.60	1.95	3.39	4.38	0.62	2.64
Средна годишна доходност (%)	3.74	3.83	4.58	4.74	4.16	3.96	4.14

## 10-годишни ДЦК

Номер на емисията	BG2040007218			
	I отваряне	II отваряне	III отваряне	IV отваряне
Дата на аукциона	08.01.2007	19.02.2007	12.03.2007	07.05.2007
Дата на емитиране	10.01.2007	10.01.2007	10.01.2007	10.01.2007
Дата на падежа	10.01.2017	10.01.2017	10.01.2017	10.01.2017
Номинална стойност на предложеното количество (хил. лв.)	35 000.00	30 000.00	30 000.00	25 000.00
Съвкупна номинална стойност на заявените поръчки (хил. лв.)	133 640.00	120 700.00	98 700.00	93 600.00
Съвкупна номинална стойност на одобрените поръчки (хил. лв.)	35 000.00	30 000.00	30 000.00	25 000.00
Средна цена на одобрените поръчки на 100 лв. номинал (%)	99.94	99.72	100.18	99.05
Лихвен процент	4.25	4.25	4.25	4.25
Коефициент на покритие	3.82	4.02	3.29	3.74
Средна годишна доходност (%)	4.31	4.34	4.28	4.43

(продължава)

Номер на емисията	BG2040007218 (продължение)				Общо за емисията
	V отваряне	VI отваряне	VII отваряне	VIII отваряне	
Дата на аукциона	09.07.2007	17.09.2007	12.11.2007	03.12.2007	
Дата на емитиране	10.01.2007	10.01.2007	10.01.2007	10.01.2007	10.01.2007
Дата на падежа	10.01.2017	10.01.2017	10.01.2017	10.01.2017	10.01.2017
Номинална стойност на предложеното количество (хил. лв.)	35 000.00	35 000.00	30 000.00	30 000.00	250 000.00
Съвкупна номинална стойност на заявените поръчки (хил. лв.)	87 600.00	69 050.00	53 700.00	59 050.00	716 040.00
Съвкупна номинална стойност на одобрените поръчки (хил. лв.)	35 000.00	35 000.00	30 000.00	30 000.00	250 000.00
Средна цена на одобрените поръчки на 100 лв. номинал (%)	95.95	98.27	96.22	93.24	97.81
Лихвен процент	4.25	4.25	4.25	4.25	4.25
Коефициент на покритие	2.50	1.97	1.79	1.97	2.89
Средна годишна доходност (%)	4.85	4.54	4.83	5.27	4.61

## 10-годишни ДЦК

Номер на емисията	BG2040008216						Общо за емисията
	I отваряне	II отваряне	III отваряне	IV отваряне	V отваряне	VI отваряне	
Дата на аукциона	14.01.2008	10.03.2008	19.05.2008	29.09.2008	10.11.2008	08.12.2008	
Дата на емитиране	16.01.2008	16.01.2008	16.01.2008	16.01.2008	16.01.2008	16.01.2008	16.01.2008
Дата на падежа	16.01.2018	16.01.2018	16.01.2018	16.01.2018	16.01.2018	16.01.2018	16.01.2018
Номинална стойност на предложеното количество (хил. лв.)	30 000.00	35 000.00	40 000.00	30 000.00	35 000.00	30 000.00	200 000.00
Съвкупна номинална стойност на заявените поръчки (хил. лв.)	70 000.00	97 135.00	88 775.00	96 600.00	85 575.00	68 200.00	506 285.00
Съвкупна номинална стойност на одобрените поръчки (хил. лв.)	30 000.00	35 000.00	40 000.00	30 000.00	3 500.00	30 000.00	168 500.00
Средна цена на одобрените поръчки на 100 лв. номинал (%)	95.29	98.21	95.36	89.20	82.88	82.01	92.21
Лихвен процент	4.50	4.50	4.50	4.50	4.50	4.50	4.50
Коефициент на покритие	2.33	2.78	2.22	3.22	2.45	2.27	2.54
Средна годишна доходност (%)	5.17	4.78	5.18	6.12	7.19	7.36	5.69

## 10-годишни ДЦК

Номер на емисията	BG2040009214						Общо за емисията
	I отваряне	II отваряне	III отваряне	IV отваряне	V отваряне	VI отваряне	
Дата на аукциона	26.01.2009	06.04.2009	25.05.2009	27.07.2009	28.09.2009	30.09.2009	
Дата на емитиране	28.01.2009	28.01.2009	28.01.2009	28.01.2009	28.01.2009	28.01.2009	28.01.2009
Дата на падежа	28.01.2019	28.01.2019	28.01.2019	28.01.2019	28.01.2019	28.01.2019	28.01.2019
Номинална стойност на предложеното количество (хил. лв.)	30 000.00	35 000.00	35 000 000	24 250.00	30 000.00	30 000.00	184 250.00
Съвкупна номинална стойност на заявените поръчки (хил. лв.)	71 800.00	59 050.00	35 475.00	24 250.00	98 550.00	85 850.00	374 975.00
Съвкупна номинална стойност на одобрените поръчки (хил. лв.)	30 000.00	35 000.00	24 975 000	7 525.00	30 000.00	30 000.00	157 500.00
Средна цена на одобрените поръчки на 100 лв. номинал (%)	84.86	85.71	83.69	80.87	85.23	85.38	84.84
Лихвен процент	4.95	4.95	4.95	4.95	4.95	4.95	4.95
Коефициент на покритие	2.39	1.69	1.01	1.00	3.29	2.86	2.04
Средна годишна доходност (%)	7.21	7.11	7.47	7.99	7.27	7.25	7.29

## ДЦК с матуритет 10 години и 6 месеца

Номер на емисията	BG2040010212				
	I отваряне	II отваряне	III отваряне	IV отваряне	V отваряне
Дата на аукциона	11.01.2010	22.02.2010	26.02.2010	29.03.2010	26.04.2010
Дата на емитиране	13.01.2010	13.01.2010	13.01.2010	13.01.2010	13.01.2010
Дата на падежа	13.07.2020	13.07.2020	13.07.2020	13.07.2020	13.07.2020
Номинална стойност на предложеното количество (хил. лв.)	30 000.00	30 000.00	30 000.00	30 000.00	30 000.00
Съвкупна номинална стойност на заявените поръчки (хил. лв.)	87 200.00	97 850.00	81 100.00	61 100.00	65 900.00
Съвкупна номинална стойност на одобрените поръчки (хил. лв.)	30 000.00	30 000.00	30 000.00	30 000.00	30 000.00
Средна цена на одобрените поръчки на 100 лв. номинал (%)	90.37	94.39	94.33	92.68	90.54
Лихвен процент	5.00	5.00	5.00	5.00	5.00
Коефициент на покритие	2.91	3.26	2.70	2.03	2.20
Средна годишна доходност (%)	6.37	5.82	5.83	6.06	6.38 (продължава)

Номер на емисията	BG2040010212 (продължение)				Общо за емисията
	VI отваряне*	VII отваряне	VIII отваряне	IX отваряне	
Дата на аукциона	25.05.2010	28.06.2010	27.07.2010	08.11.2010	
Дата на емитиране	13.01.2010	30.06.2010	13.01.2010	13.01.2010	13.01.2010
Дата на падежа	13.07.2020	13.07.2020	13.07.2020	13.07.2020	13.07.2020
Номинална стойност на предложеното количество (хил. лв.)	30 000.00	45 000.00	45 000.00	25 000.00	295 000.00
Съвкупна номинална стойност на заявените поръчки (хил. лв.)	95 900.00	91 100.00	114 860.00	162 430.00	856 940.00
Съвкупна номинална стойност на одобрените поръчки (хил. лв.)	0.00	45 000.00	93 110.00	25 000.00	313 110.00
Средна цена на одобрените поръчки на 100 лв. номинал (%)	0.00	92.22	92.56	94.73	92.64
Лихвен процент	5.00	5.00	5.00	5.00	5.00
Коефициент на покритие	3.18	2.02	2.55	6.50	3.04
Средна годишна доходност (%)	0.00	6.15	6.10	5.81	6.08

\* Министерството на финансите не одобри заявените поръчки на проведения на 25.V.2010 г. аукцион.

**ДЦК с матуритет 10 години и 6 месеца**

Номер на емисията	BG2040011210			
	I отваряне	II отваряне	III отваряне	IV отваряне
Дата на аукциона	17.01.2011	07.03.2011	27.04.2011	20.06.2011
Дата на емитиране	19.01.2011	19.01.2011	19.01.2011	19.01.2011
Дата на падежа	19.07.2021	19.07.2021	19.07.2021	19.07.2021
Номинална стойност на предложеното количество (хил. лв.)	45 000.00	35 000.00	25 000.00	50 000.00
Съвкупна номинална стойност на заявените поръчки (хил. лв.)	154 220.00	123 750.00	70 950.00	83 950.00
Съвкупна номинална стойност на одобрените поръчки (хил. лв.)	45 000.00	35 000.00	22 900.00	50 000.00
Средна цена на одобрените поръчки на 100 лв. номинал (%)	96.69	97.36	97.46	97.29
Лихвен процент	5.00	5.00	5.00	5.00
Коефициент на покритие	3.43	3.54	2.84	1.68
Средна годишна доходност (%)	5.49	5.26	5.39	5.42

(продължава)

Номер на емисията	BG2040011210 (продължение)			Общо за емисията
	V отваряне	VI отваряне	VII отваряне	
Дата на аукциона	08.08.2011	03.10.2011	12.12.2011	
Дата на емитиране	19.01.2011	19.01.2011	19.01.2011	19.01.2011
Дата на падежа	19.07.2021	19.07.2021	19.07.2021	19.07.2021
Номинална стойност на предложеното количество (хил. лв.)	50 000.00	55 000.00	60 000.00	320 000.00
Съвкупна номинална стойност на заявените поръчки (хил. лв.)	134 800.00	105 650.00	104 015.00	777 335.00
Съвкупна номинална стойност на одобрените поръчки (хил. лв.)	50 000.00	55 000.00	65 000.00	322 900.00
Средна цена на одобрените поръчки на 100 лв. номинал (%)	98.09	98.35	98.28	97.73
Лихвен процент	5.00	5.00	5.00	5.00
Коефициент на покритие	2.70	1.92	1.73	2.55
Средна годишна доходност (%)	5.31	5.28	5.30	5.36

## 15-годишни ДЦК

Номер на емисията	BG2040403219*					BG2040210218*	
	I отваряне	II отваряне	III отваряне	IV отваряне	Общо за емисията	I отваряне	Общо за емисията
Дата на аукциона	03.11.2003	19.01.2004	02.08.2004	03.01.2005		27.09.2010	
Дата на емитиране	12.11.2003	12.11.2003	12.11.2003	12.11.2003	12.11.2003	29.09.2010	29.09.2010
Дата на падежа	11.10.2018	11.10.2018	11.10.2018	11.10.2018	11.10.2018	29.09.2025	29.09.2025
Номинална стойност на предложеното количество (хил. евро)	20 000.00	50 000.00	15 000.00	15 000.00	100 000.00	45 000.00	45 000.00
Съвкупна номинална стойност на заявените поръчки (хил. евро)	73 628.54	124 820.00	62 878.00	89 545.00	350 871.54	311 355.00	311 355.00
Съвкупна номинална стойност на одобрените поръчки (хил. евро)	20 000.00	50 000.00	15 000.00	15 000.00	100 000.00	234 105.00	234 105.00
Средна цена на одобрените поръчки на 100 евро номинал (%)	94.81	99.43	100.59	110.58	100.35	94.24	94.24
Лихвен процент	6.00	6.00	6.00	6.00	6.00	5.75	5.75
Коефициент на покритие	3.68	2.50	4.19	5.97	4.08	6.92	6.92
Средна годишна доходност (%)	6.55	6.06	5.94	4.99	5.96	6.45	6.45

**Забележки:** Доходността на ДЦК е изчислена на база доходността на *ISMA – International Yield*.

В колона „Общо за емисията“ е посочена осреднената цена от проведените аукциони за продажба на съответните емисии.

\* Емисията е деноминирана в евро и всички стойности, отнасящи се за нея, са в евро.

## ДЦК, емитирани за уреждане на необслужваните кредити на държавни предприятия към банките

Нормативна регламентация	ПМС № 186/93	чл. 4 ЗУНК/93	чл. 5 ЗУНК/93	ПМС № 3/94	§10 от ПЗР на ЗДБ/99
Номер на емисията	BG 2009993226	BG 2009893228	BG 2009794228	BG 2009693222	BG 2040099223
Дата на емисията	01.07.1993	01.10.1993	01.01.1994	01.12.1993	01.07.1999
Дата на падежа	01.07.2017	01.10.2018	01.01.2019	01.12.2018	01.01.2019
Магуритет (години)	24	25	25	25	19.5
Гратисен период (години)	4	5	5	5	
Срок на погасяване (години)	20	20	20	20	19.5
Погасителни вноски	20 равни годишни	20 равни годишни	20 равни годишни	20 равни годишни	20 равни годишни
Размер на главницата (хил.)	763.10 лв.	3014.38 лв.	77 876.63 щ.д.	323.44 лв.	66 824.70 евро
Лихвени плащания	полугодишни	полугодишни	полугодишни	годишни	полугодишни
Размер на лихвата	ОЛП	ОЛП	LIBOR*	ОЛП	EURIBOR**

ЗУНК – Закон за уреждане на необслужваните кредити, договорени до 31 декември 1990 г.

\* 6-месечен LIBOR за щатския долар, действащ за предходния лихвен период. Размерът на лихвения купон се обявява от министъра на финансите до три дни след началото на всеки лихвен период

\*\* 6-месечен EURIBOR, действащ за предходния лихвен период. Размерът на лихвения купон се обявява от министъра на финансите до три дни след началото на всеки лихвен период.

Емисия BG 2040099223, деноминирана в евро, има статута на емисия BG 2009794228 (емитирана на основание чл. 5 от Закона за уреждане на необслужваните кредити, договорени до 31 декември 1990 г.), деноминирана в щатски долари.

Съгласно ПМС № 22/95 г. държавни дългосрочни облигации, емитирани по ЗУНК, могат да се използват за погасяване на задълженията на държавни предприятия, фирми и търговски дружества към държавата, преоформени по реда на чл. 10 от ЗУНК. При погасяване на задълженията държавните дългосрочни облигации се приемат по номинал – за облигациите, деноминирани в щатски долари, и 80% от номинала – за облигациите, деноминирани в левове.

Главниците са по фактически данни към 31 декември 2011 г.

**Български глобални облигации, деноминирани в евро,  
с фиксирана лихва 7.50% и падеж 2013 г.**

ЕМИТЕНТ	РЕПУБЛИКА БЪЛГАРИЯ
ФОРМА	144A/Reg S
ВОДЕЩИ МЕНИДЖЪРИ	J.P.Morgan Securities Inc. Schroder Salomon Smith Barney Inc.
КОМЕНИДЖЪР	Deutsche Bank
КРЕДИТЕН РЕЙТИНГ (към 08.02.2010 г.)	
Moody's	Ваа3
S&P	ВВВ
Fitch	ВВВ-
ДЕНОМИНАЦИЯ	Евро
ЛИХВЕН КУПОН	7.500%
НОМИНАЛ (оригинален)	EUR 835 465 000
НОМИНАЛ (след 22.06.2009 г.)*	EUR 818 465 000
ВИД НА ОБЛИГАЦИИТЕ	Глобални облигации
ПЪРВОНАЧАЛЕН МАТУРИТЕТ	10 години и 8 месеца
ПАДЕЖ	15.01.2013 г.
ЛИХВЕНА БАЗА	Платими годишно, на база изминал лихвен период действителен брой дни/365
ДАТА НА ЛИХВЕНИ ПЛАЩАНИЯ	15 януари
РЕГИСТРАЦИЯ	Люксембург
Фискален агент и агент по обменния курс	The Bank of New York Mellon, London Branch
Регистратор	The Bank of New York Mellon, New York Branch
Трансферен агент за Люксембург и агент по плащанията	The Bank of New York Mellon (Luxembourg) S.A.
КЛИРИНГОВИ СИСТЕМИ	DTC, Cedel и Euroclear
ДАТА НА ПРИКЛЮЧВАНЕ НА ПОДПИСКАТА И СЕТЪЛМЕНТ	10.04.2002 г.
ISINs (144A/Reg S)	US12015KCP66 / XS0145624432
CUSIP (144A/Reg S)	12015KCP6

\* На 22 юни 2009 г. са канцелирани обратно изкупени книжа на номинална стойност 17 млн. евро.

**Български глобални облигации, деноминирани в щатски долари,  
с фиксирана лихва 8.25% и падеж 2015 г.**

ЕМИТЕНТ	РЕПУБЛИКА БЪЛГАРИЯ
ФОРМА	144A/Reg S
ВОДЕЩИ МЕНИДЖЪРИ	J.P.Morgan Securities Inc. Schroder Salomon Smith Barney Inc.
КРЕДИТЕН РЕЙТИНГ (към 08.02.2010 г.)	
Moody's	Ваа3
S&P	BBB
Fitch	BBB-
ДЕНОМИНАЦИЯ	ЩАТСКИ ДОЛАРИ
ЛИХВЕН КУПОН	8.250%
НОМИНАЛ (оригинален)	\$ 1 270 551 000
НОМИНАЛ (след 22.06.2009 г.)*	\$ 1 086 351 000
ВИД НА ОБЛИГАЦИИТЕ	Глобални облигации
ПЪРВОНАЧАЛЕН МАТУРИТЕТ	12 години и 8 месеца
ПАДЕЖ	15.01.2015 г.
ЛИХВЕНА БАЗА	Платими на шест месеца, на база изтекъл лихвен период 30/360
ДАТА НА ЛИХВЕНИ ПЛАЩАНИЯ	15 януари и 15 юли
РЕГИСТРАЦИЯ	Люксембург
Фискален агент и агент по обменния курс	The Bank of New York Mellon, London Branch
Регистратор	The Bank of New York Mellon, New York Branch
Трансферен агент за Люксембург и агент по плащанията	The Bank of New York Mellon (Luxembourg) S.A.
КЛИРИНГОВИ СИСТЕМИ	DTC, Cedel и Euroclear
ДАТА НА ПРИКЛЮЧВАНЕ НА ПОДПИСКАТА И СЕТЪЛМЕНТ	10.04.2002 г. и 09.10.2002 г.
ISINs (144A/Reg S)	US12015KCN19 / XS0145623624
CUSIP (144A/Reg S)	12015KCN1

\* На 22 юни 2009 г. са канцелирани обратно изкупени книжа на номинална стойност от 184.2 млн. щ.д.

**Списък на финансовите институции, утвърдени от МФ  
и от управителя на БНБ за първични дилъри на ДЦК  
за периода 1 януари – 31 декември 2012 г.**

№	Финансова институция	Страница на Reuters за котировки на ДЦК	Страница на Bloomberg за котировки на ДЦК	Интернет страница
1	БАНКА ДСК ЕАД ул. „Московска“ № 19, 1036 София тел. 9391220	SSBG 01-03	DSKB	<a href="http://www.dskbank.bg">www.dskbank.bg</a>
2	УНИКРЕДИТ БУЛБАНК АД пл. „Света Неделя“ № 7, 1000 София тел. 9232111	BGTB 01-03	UCBB	<a href="http://www.unicreditbulbank.bg">www.unicreditbulbank.bg</a>
3	ЮРОБАНК И ЕФ ДЖИ БЪЛГАРИЯ АД бул. „Цар Освободител“ № 14, 1048 София тел. 8166000	BPBB 01-03	BPBB	<a href="http://www.postbank.bg">www.postbank.bg</a>
4	ОБЕДИНЕНА БЪЛГАРСКА БАНКА АД ул. „Света София“ № 5, 1040 София тел. 2811 + вътрешен	UBBV 01-03	UBBK	<a href="http://www.ubb.bg">www.ubb.bg</a>
5	ОБЩИНСКА БАНКА АД ул. „Врабча“ № 6, 1000 София тел. 9300111	SMBK 01-03	MUBK	<a href="http://www.municipalbank.bg">www.municipalbank.bg</a>
6	ПЪРВА ИНВЕСТИЦИОННА БАНКА АД бул. „Драган Цанков“ № 37, 1797 София тел. 8171100	BFIB 01-03	FIBK	<a href="http://www.fibank.bg">www.fibank.bg</a>
7	РАЙФАЙЗЕНБАНК (БЪЛГАРИЯ) ЕАД ул. „Н. В. Гогол“ № 18–20, 1504 София тел. 91985101	RBBS 01-03	RBBG	<a href="http://www.rbb.bg">www.rbb.bg</a>
8	СОСИЕТЕ ЖЕНЕРАЛ ЕКСПРЕСБАНК АД – Варна бул. „Вл. Варненчик“ № 92, 9000 Варна тел. 052 686100	EBVB 01-03	SGEB	<a href="http://www.sgeb.bg">www.sgeb.bg</a>
9	СИБАНК АД бул. „Цар Борис III“ № 1, 1612 София тел: 9399240	RIBB 01-03		<a href="http://www.eibank.bg">www.eibank.bg</a>
10	АЛИАНЦ БАНК БЪЛГАРИЯ АД бул. „Мария-Луиза“ № 79, 1202 София тел. 9215404	BGIN 01-03		<a href="http://www.bank.allianz.bg">www.bank.allianz.bg</a>
11	ЦЕНТРАЛНА КООПЕРАТИВНА БАНКА АД ул. „Г. С. Раковски“ № 103, 1000 София тел. 9266107	SCCB 01-03	CCBG	<a href="http://www.ccbank.bg">www.ccbank.bg</a>
12	КОРПОРАТИВНА ТЪРГОВСКА БАНКА АД ул. „Граф Игнатиев“ № 10, 1000 София тел. (+359) 2 9375606	BGIB 01-03		<a href="http://www.corpbank.bg">www.corpbank.bg</a>
13	СИТИБАНК Н.А. бул. „Мария Луиза“ № 2, ЦУМ Бизнес център, ет. 5, 1000 София тел. (+359) 2 9175100	CSOF 02	CIBU	<a href="http://www.citibank.com/bulgaria">www.citibank.com/bulgaria</a>

## Скала на кредитните рейтинги по агенции и на присъдения от тях рейтинг на България

		<i>Moody's</i>	<i>S&amp;P</i>	<i>Fitch</i>	<i>JCRA</i>	
инвестиционен рейтинг		Aaa	AAA	AAA	AAA	
		Aa1	AA+	AA+	AA+	
		Aa2	AA	AA	AA	
		Aa3	AA-	AA-	AA-	
		A1	A+	A+	A+	
		A2	A	A	A	
		A3	A-	A-	A-	30.IV.2009
		Baa1	BBB+	BBB+	BBB+	17.XII.2010
		Baa2	BBB	BBB	BBB	22.VII.2011
		Baa3	BBB-	BBB-	BBB-	22.X.2010
неинвестиционен рейтинг		Ba1	BB+	BB+	BB+	
		Ba2	BB	BB	BB	
		Ba3	BB-	BB-	BB-	
		B1	B+	B+	B+	
		B2	B	B	B	
	27.IX.1996	B3	B-	B-	B-	
		Saa	CCC+	CCC	CCC	
		...	...	...	...	
		C	D	D	D	

Дългосрочни ДЦК –  
чуждестранна валута



Дългосрочни ДЦК –  
местна валута

